



Kit de conversion de chaîne de 8 et 12 pouces pour chaîne pour terre de 36 pouces, modèle 22490

N° de modèle 117-3480

N° de modèle 117-3481

Instructions de montage

Montage

Pièces détachées

Reportez-vous au tableau ci-dessous pour vérifier si toutes les pièces ont été expédiées.

Description	Qté	Utilisation
Dent pour terre côté gauche	3	Configurez une chaîne de 20 cm (8") (modèle 117-3480)
Dent pour terre côté droit	3	
Entretoise de 20 cm (8")	3	
Boulon (3/8 x 2-1/2")	12	
Contre-écrou (3/8-24")	12	
Déflexeur de racleur de 20 cm (8")	1	
Contre-écrou (3/8-16")	2	
Boulon (3/8 x 1 pouce)	2	Configurez une chaîne de 30,5 cm (12") (modèle 117-3481)
Dent pour terre côté gauche	6	
Dent pour terre côté droit	6	
Entretoise de 20 cm (8")	2	
Boulon (3/8 x 2-1/2")	8	
Entretoise de 25 cm (10")	2	
Boulon (3/8 x 3-1/2")	8	
Entretoise de 30,5 cm (12")	2	
Boulon (3/8 x 3-1/2")	8	
Contre-écrou (3/8-24")	24	
Déflexeur de racleur de 30,5 cm (12")	1	
Contre-écrou (3/8-16")	2	
Boulon (3/8 x 1 pouce)	2	

Procédures de pré-installation

1. Si vous possédez une trancheuse amovible, montez-la sur le groupe de déplacement.
2. Mettez le moteur en marche et rendez-vous sur une surface plane permettant d'accéder aux deux côtés de la flèche de la trancheuse.
3. Abaissez/relevez la flèche de la trancheuse jusqu'à ce qu'elle soit parallèle au sol.
4. Faites avancer la chaîne lentement jusqu'à ce que le maillon muni de l'axe de chape se trouve à l'extrémité de la chaîne. La dent qui suit correspond à la position A (Figure 1).
5. Placez une cale sous la flèche pour l'empêcher de s'abaisser, arrêtez le moteur et enlevez la clé de contact.



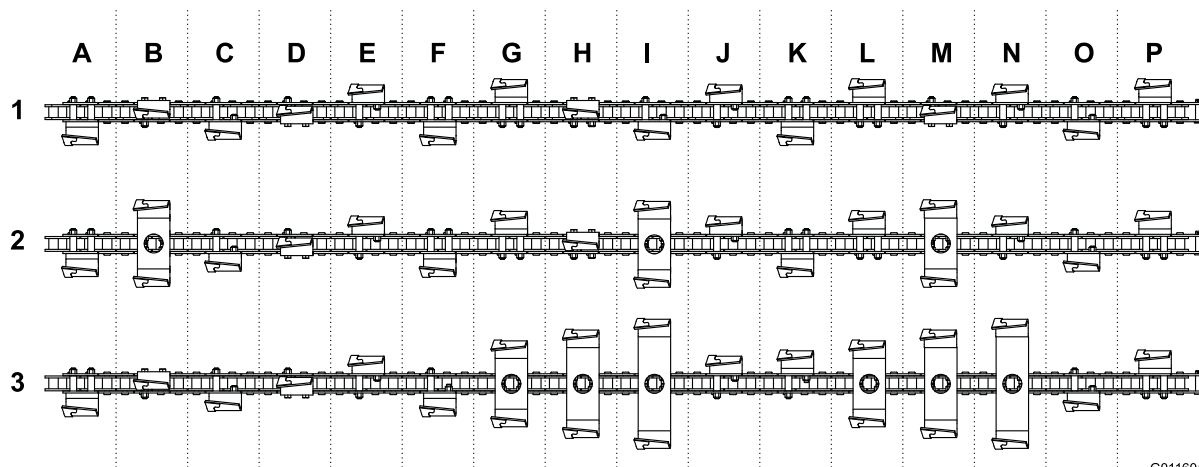
Les dents et la tarière en mouvement peuvent entailler profondément les mains, les pieds ou d'autres parties du corps.

- N'approchez jamais les mains, les pieds ni d'autres parties du corps ou les vêtements des dents, de la tarière ou de toute autre pièce en mouvement.
- Avant toute intervention sur la chaîne, abaissez la trancheuse sur la cale, arrêtez le moteur, attendez l'arrêt complet de toutes les pièces mobiles et enlevez la clé de contact.



La trancheuse en position relevée peut s'abaisser après l'arrêt du moteur et écraser toute personne qui se trouve dessous.

Placez une cale sous la flèche de la trancheuse pour l'empêcher de s'abaisser.



G011601

Figure 1

Reportez-vous à cette figure pendant l'installation.

1. Configuration de chaîne de 15 cm (6") d'origine
2. Configuration de chaîne de 20 cm (8")

3. Configuration de chaîne de 30,5 cm (12")

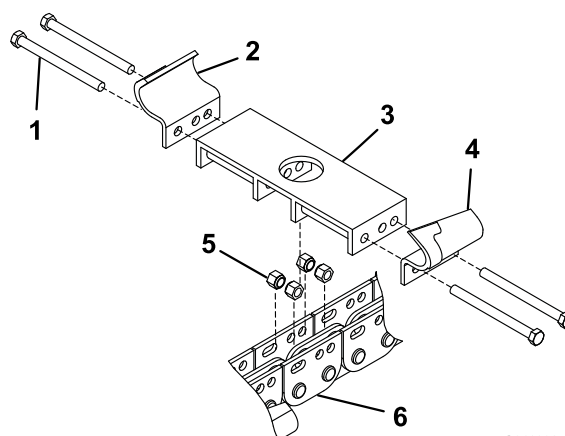
Important: Il sera nécessaire de démarrer le moteur et de faire avancer la chaîne pour accéder aux diverses positions pendant l'installation. N'oubliez pas ensuite d'abaisser chaque fois la trancheuse sur la cale, d'arrêter la moteur et d'enlever la clé de contact.

Remarque: Il peut être utile de repérer toutes les positions illustrées à la Figure 1 sur la chaîne avant de démarrer et de les marquer au feutre ou au crayon gras.

Configuration d'une chaîne de 20 cm (8") (modèle 117-3480)

Remarque: Les entretoises fournies sont plus courtes de quelques centimètres (pouces) que ce qui est indiqué ; la désignation indique la largeur totale en combinaison avec deux dents.

1. Enlevez la dent et les entretoises de la position **B** sur la chaîne (Figure 1).
2. Fixez une entretoise de 20 cm (8"), une dent pour terre côté gauche et une dent pour terre côté droit à la position **B** sur la chaîne à l'aide de 4 boulons ($3/8 \times 2-1/2"$) et 4 contre-écrous ($3/8-24"$) (Figure 2).



G011602

Figure 2

1. Boulon
2. Dent pour terre côté droit
3. Entretoise
4. Dent pour terre côté gauche
5. Contre-écrous
6. Position du maillon de chaîne

3. Serrez les boulons et écrous à un couple de 37 à 45 Nm (27 à 33 pi-lb).
4. Répétez les étapes 1 à 3 pour les positions de chaîne **I** et **M**.
5. Si le racleur est monté, montez le nouveau déflecteur comme suit :
 - A. Déposez le déflecteur et les fixations de l'extrémité du racleur.
 - B. Montez le déflecteur de 20 cm (8") à l'aide de 2 boulons (3/8 x 1 pouce) et contre-écrous (3/8–16").

Configuration d'une chaîne de 30,5 cm (12") (modèle 117-3481)

Remarque: Les entretoises fournies sont plus courtes de quelques centimètres (pouces) que ce qui est indiqué ; la désignation indique la largeur totale en combinaison avec deux dents.

1. Enlevez les dents et les entretoises des positions **G**, **H** et **I** sur la chaîne (Figure 1).
2. Fixez une entretoise de 20 cm (8"), une dent pour terre coté gauche et une dent pour terre coté droit à la position **G** sur la chaîne à l'aide de 4 boulons (3/8 x 2-1/2") et 4 contre-écrous (3/8–24") (Figure 2).
3. Fixez une entretoise de 25 cm (10"), une dent pour terre coté gauche et une dent pour terre coté droit à la position **H** sur la chaîne à l'aide de 4 boulons (3/8 x 3-1/2") et 4 contre-écrous (3/8–24") (Figure 2).
4. Fixez une entretoise de 30,5 cm (12"), une dent pour terre coté gauche et une dent pour terre coté droit à la position **I** sur la chaîne à l'aide de 4 boulons (3/8 x 4-1/2") et 4 contre-écrous (3/8–24") (Figure 2).
5. Serrez les boulons et écrous à un couple de 37 à 45 Nm (27 à 33 pi-lb).
6. Enlevez les dents et les entretoises de la position **K** sur la chaîne (Figure 1).
7. Enlevez les dents et les entretoises de la position **L** sur la chaîne et montez-les à la position **K** (Figure 1).
8. Enlevez les dents et les entretoises des positions **M** et **N** sur la chaîne (Figure 1).
9. Fixez une entretoise de 20 cm (8"), une dent pour terre coté gauche et une dent pour terre coté droit à la position **L** sur la chaîne à l'aide de 4 boulons (3/8 x 2-1/2") et 4 contre-écrous (3/8–24") (Figure 2).
10. Fixez une entretoise de 25 cm (10"), une dent pour terre coté gauche et une dent pour terre coté droit à

la position **M** sur la chaîne à l'aide de 4 boulons (3/8 x 3-1/2") et 4 contre-écrous (3/8–24") (Figure 2).

11. Fixez une entretoise de 30,5 cm (12"), une dent pour terre coté gauche et une dent pour terre coté droit à la position **N** sur la chaîne à l'aide de 4 boulons (3/8 x 4-1/2") et 4 contre-écrous (3/8–24") (Figure 2).
12. Serrez les boulons et écrous à un couple de 37 à 45 Nm (27 à 33 pi-lb).
13. Si le racleur est monté, montez le nouveau déflecteur comme suit :
 - A. Déposez le déflecteur et les fixations de l'extrémité du racleur.
 - B. Montez le déflecteur de 30,5 cm (12") à l'aide de 2 boulons (3/8 x 1 pouce) et contre-écrous (3/8–16").



Count on it.