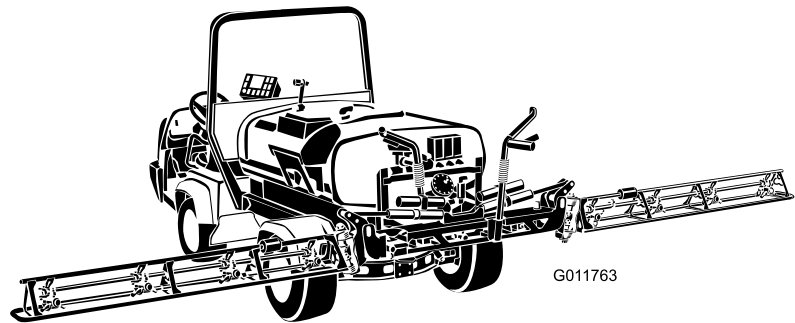




Count on it.

Betjeningsvejledning

**Workman® 200-sprøjtesystem
til højtydende Workman-køretøjer
Modelnr. 41235—Serienr. 290000301 og derover**

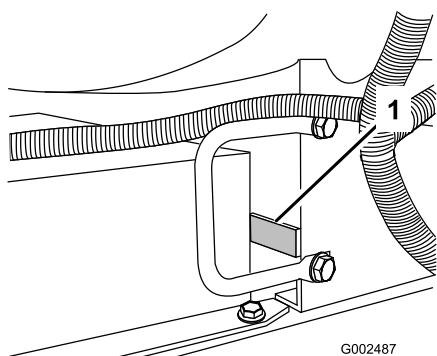


Monteringen af Workman® 200-sprøjtesystemet kræver montering af en eller flere indbyrdes afhængige sæt. Kontakt en autoriseret Toro-forhandler for at få flere oplysninger.

Indledning

Læs denne vejledning omhyggeligt, så du kan lære at betjene og vedligeholde produktet korrekt. Oplysningerne i denne vejledning kan hjælpe dig og andre med at undgå person- og produktskade. Selvom Toro udvikler og fremstiller sikre produkter, er det dit ansvar at betjene produktet korrekt og sikkert. Du kan kontakte Toro direkte på www.Toro.com for at få oplysninger om produkter og tilbehør, hjælp til at finde en forhandler og for at registrere dit produkt.

Når du har brug for service, originale Toro-dele eller yderligere oplysninger, bedes du kontakte en autoriseret serviceforhandler eller Toros kundeservice samt have produktets model- og serienummer parat. Figur 1 angiver, hvor model- og serienummeret er placeret på produktet.



Figur 1

1. Model- og serienummerets placering

Modelnr. _____
Serienr. _____

Denne betjeningsvejledning beskriver potentielle risici og indeholder sikkerhedsmeddelelser, der angives med advarselssymbolet (Figur 2). Dette angiver en farekilde, der kan medføre alvorlig personskade eller død, hvis du ikke følger de anbefalede forholdsregler.



Figur 2

1. Advarselssymbol.

Denne betjeningsvejledning bruger yderligere to ord til at fremhæve oplysninger. **Vigtigt** henleder

opmærksomheden på særlige mekaniske oplysninger, og **Bemærk** angiver generel information, som det er værd at lægge særligt mærke til.

Indhold

Indledning.....	2
Sikkerhed	3
Sikker betjeningspraksis.....	3
Kemisikkerhed	4
Før betjening.....	4
Under drift	5
Vedligeholdelse	7
Sikkerheds- og instruktionsmærkater	8
Opsætning.....	11
1 Afmontering af eksisterende lad	12
2 Klargøring af Workman®-maskinen.....	13
3 Montering af køretøjets hastighedssensor(kun Workman® 3000, 4000-serien)	13
4 Montering af kraftudtaget(kun Workman® 3000, 4000-serien)	14
5 Montering af de elektriske ledninger	14
6 Montering af kontrolkasseophængt.....	17
7 Montering af redskabets tilholderbeslag	18
8 Montering af kølerdækslet(kun Workman® 3000, 4000-serien)	19
9 Montering af tankplatformen	19
10 Montering af kontrolkassen	21
11 Montering af bommen	22
12 Montering af bomslanger	24
13 Montering af dyserne	25
14 Gennemførelse af opsætning: Lær mere om produktet.	25
Produktoversigt.....	26
Betjeningsanordninger	26
Specifikationer	30
Betjening.....	31
Sæt sikkerheden i højsædet.....	31
Justering af bommene, så de er i vandrette.....	31
Betjening af sprøjten.....	31
Opfyldning af sprøjtetanken	32
Betjening af bommene.....	32
Sprøjtning	33
Sprøjtetips.....	33
Rengøring af sprøjten	33
Kalibrering af Spray Pro-monitoren	35
Kalibrering af bommenes omløbsventiler.....	37
Pumpe	37
Vedligeholdelse	39
Skema over anbefalet vedligeholdelse.....	39
Kontrolliste for daglig vedligeholdelse.....	40

Bemærkninger om problemområder	40
Tiltag forud for vedligeholdelse	41
Adgang til maskinen	41
Smøring	42
Smøring af sprøjtesystemet	42
Smøring af bomhængslerne	43
Smøring af aktuatorstangens lejer.....	43
Vedligeholdelse af sprøjtesystemet	44
Eftersyn af slangerne	44
Vedligeholdelse af pumpen	44
Justering af bomaktuatoren.....	44
Manuel betjening af bomaktuatorerne i nødstilfælde.....	44
Eftersyn af nylondrejebøsningerne	45
Rengøring	46
Rengøring af gennemstrømningsmåleren	46
Rengøring af sugefilteret	46
Opbevaring	47
Afmontering af sprøjten	47
Fejlfinding.....	48
Diagrammer.....	50

Sikkerhed

Hvis operatøren eller ejeren anvender eller vedligeholder maskinen forkert, kan det medføre personskade. For at nedsætte risikoen for personskade skal operatøren følge sikkerhedsforskrifterne og altid være opmærksom på advarselssymbolerne, der betyder FORSIGTIG, ADVARSEL eller FARE – ”personlige sikkerhedsanvisninger”. Hvis forskrifterne ikke overholdes, kan det medføre personskade eller død.

Sikker betjeningspraksis



Workman®-maskinen udstyret med et sprøjtesystem er et køretøj, som udelukkende er beregnet til anvendelse uden for hovedvejene, og det er ikke udviklet, udstyret eller fremstillet til brug på offentlige veje, gader eller motorveje.

Workman®-maskinen er konstrueret og testet til sikker drift ved korrekt betjening og vedligeholdelse. Selvom risikokontrol og forebyggelse af ulykker delvist afhænger af køretøjets konstruktion og udformning, afhænger disse faktorer endvidere af, at det personale, der skal betjene, vedligeholde og opbevare maskinen, er uddannet i brugen af maskinen og og udviser den fornødne opmærksomhed. Forkert brug eller vedligeholdelse af maskinen kan medføre personskade eller dødsfald.

Dette er et specialkøretøj, der kun er konstrueret til terrænkørsel. Det vil føles anderledes at køre og håndtere den, end hvad operatører er vant til fra personbiler eller trucks. Brug derfor tid på at blive fortrolig med Workman-maskinen.

Ikke alle de redskaber, der kan tilsluttes Workman-maskinen, beskrives i denne vejledning. Se den specifikke *betjeningsvejledning* til det pågældende redskab for at få yderligere sikkerhedsanvisninger. **LÆS DISSE VEJLEDNINGER.**

FØLG NEDENSTÅENDE SIKKERHEDSANVISNINGER FOR AT MINDSKE RISIKOEN FOR PERSONSKADE ELLER DØD.

Den tilsynsførendes ansvar

- Sørg for, at operatørerne er fuldt uddannede og fortrolige med *betjeningsvejledningen*,

uddannelsesmateriale, motorvejledningen og alle mærkater på Workman-køretøjet.

- Sørg for at fastlægge dine egne specielle procedurer og arbejdsregler ved usædvanlige driftsforhold (f.eks. skråninger, der er for stejle til kørsel med køretøjet). Brug kontakten til spærring af 3. gear i det høje område, hvis høj hastighed kan medføre kompromittering af sikkerheden eller misbrug af køretøjet.

Kemisikkerhed



De kemiske stoffer, der bruges i sprøjtesystemet, kan være farlige og giftige for dig, omkringstående, dyr, planter, jord og lignende.

- Læs, og følg advarselsetiketter og materialesikkerhedsdatablade for de anvendte kemikalier, og beskyt dig i henhold til kemikalieproducentens anbefalinger. Brug f.eks. behørigt personbeskyttelsesudstyr, herunder ansigtsmaske, briller, handsker og andet udstyr, der kan beskytte dig mod kontakt med kemikalier.
 - Husk, at det kan være, at der bruges mere end et kemikalie, og oplysningerne for hvert kemikalie skal vurderes.
 - *Afslå at betjene eller arbejde på sprøjten, hvis sådanne oplysninger ikke er tilgængelige!*
 - Sørg for, at systemet er rensat tre gange og neutraliseret i henhold til kemikalieproducentens/kemikalieproducenternes anbefalinger, før der udføres arbejde på et sprøjtesystem.
 - Kontroller, at der er tilstrækkeligt med rent vand og sæbe i nærheden, og vask omgående de områder, hvor du har været i kontakt med kemikalier.
- Sørg for tilstrækkelig uddannelse, før du bruger eller håndterer kemikalier.
 - Brug det rigtige kemikalie til den forhåndenværende opgave.
 - Følg kemikalieproducentens brugsvejledning for at bruge kemikaliet på sikker vis.
 - Håndter kun kemikalierne på et godt ventileret sted.

- Bær beskyttelsesbriller og andet beskyttelsesudstyr i overensstemmelse med producentens anbefalinger. Sørg for, at så lidt hud som muligt er ubeskyttet, mens du bruger kemikalier.
- Hav altid rent vand ved hånden – især når du fylder sprøjtes tank.
- Undgå at spise, drikke eller ryge, mens du arbejder med kemikalier.
- Vask altid hænderne og andre udækkede områder hurtigst muligt efter arbejdet.
- Bortskaf ubrugte kemikalier og kemikaliebeholdere i overensstemmelse med kemikalieproducentens vejledning og den lokale lovgivning.
- Kemikalier og dampe i tankene er farlige. Du må aldrig kravle ind i tanken eller placere hovedet over eller i åbningen.
- Følg alle lokale/regionale/nationale krav til sprøjtning med kemikalier.

Før betjening

- Betjen først maskinen, når du har læst og forstået indholdet i denne vejledning.
- Tillad **aldrig** børn at betjene sprøjten.
- Tag **aldrig** sprøjten i brug uden først at have læst og forstået *brugervejledningen*. Kun uddannede og autoriserede personer må betjene denne sprøjte. Sørg for, at alle operatører er fysisk og mentalt i stand til at betjene sprøjten.
- Dette køretøj er udviklet til kun at transportere **dig**, operatøren, og **én passager** i det sæde, der er beregnet til dette formål. Medtag **aldrig** andre passagerer på køretøjet.
- Sprøjten må **aldrig** betjenes af personer, som er påvirket af medicin eller alkohol. Selv receptpligtig medicin og medicin mod forkølelse kan forårsage dødsrigt.
- Kør ikke sprøjten, når du er træt. Sørg for at holde pauser indimellem. Det er meget vigtigt, at du altid er vågen og opmærksom.
- Lær betjeningsanordningerne at kende, og vid, hvordan du stopper motoren hurtigt.
- Hold alle afskærmninger, sikkerhedsanordninger og mærkater i orden og på plads. Hvis en afskærmning, sikkerhedsanordning eller mærkat ikke fungerer efter hensigten, er ulæselig eller beskadiget, skal den repareres eller udskiftes, før maskinen betjenes.
- Brug altid kraftige sko. Betjen ikke maskinen iført sandaler, tennissko eller gummisko. Bær ikke løstsiddende tøj eller smykker, som kan sætte sig fast i bevægelige dele og forårsage personskade.

- Det tilrådes at bære sikkerhedsbriller, sikkerhedssko, lange benklæder og hjelm. Dette er påkrævet i henhold til visse landes lokale sikkerheds- og forsikringsregler.
- Hold alle, især børn og kæledyr, væk fra arbejdsområderne.
- Vær ekstremt forsigtig, når du kører i nærheden af personer. Vær altid klar over, hvor omkringstående personer befinder sig, og hold dem væk fra arbejdsområdet.
- Kontroller altid alle dele af køretøjet og eventuelle redskaber før betjening af køretøjet. Hvis noget ikke fungerer korrekt, **må køretøjet ikke bruges**. Sørg for, at problemet afhjælpes, før køretøjet eller redskabet betjenes igen.
- Da benzin er meget brandfarligt, skal det håndteres med stor forsigtighed.
 - Brug en godkendt benzindunk.
 - Fjern ikke dækslet fra brændstoftanken, når motoren er varm eller kører.
 - Ryg ikke, mens du håndterer benzin.
 - Fyld brændstoftanken udendørs, og fyld den op til cirka 25 mm under tankens top (bunden af påfyldningsstudsens). Fyld ikke for meget på.
 - Tør eventuel spildt benzin op.
- Brug kun en godkendt bærbar brændstofbeholder, der ikke er fremstillet af metal. Statisk elektriske udladninger kan antænde benzindampe i en brændstofbeholder, der ikke er jordet. Fjern brændstofbeholderen fra køretøjets lad, og sæt den på jorden et stykke fra køretøjet, før påfyldning påbegyndes. Sørg for, at dysen er i kontakt med beholderen under påfyldning.
- Kontroller, at sikkerhedssystemet fungerer korrekt, hver dag. Hvis en kontakt svigter, skal den udskiftes, før maskinen betjenes.

og passageren skal benytte de dertil beregnede holdegreb. Hold til enhver tid arme og ben inden for selve køretøjet. Transporter aldrig passagerer på lad eller på redskaber. Husk, at din passager måske ikke forventer, at du bremser eller drejer, og derfor muligvis ikke er forberedt.

- Hold altid øje med og undgå lave nedhæng såsom grene på træer, dørrammer og gangbroer oven over dit hoved. Sørg for, at der er tilstrækkelig plads til, at køretøjet, sprøjtebommene og dit hoved let kan komme under.
- Når motoren startes:
 - Stig ind på førersædet, og aktiver parkeringsbremsen.
 - Udkobl kraftudtaget (hvis køretøjet er udstyret med et), og sæt gashåndtaget i positionen OFF (fra) (hvis køretøjet er udstyret med det).
 - Sæt gearstangen i NEUTRAL, og tryk koblingspedalen ned.
 - Hold foden væk fra gaspedalen.
 - Drej tændingsnøglen til positionen START.
- Det kræver koncentration at bruge maskinen. Hvis ikke køretøjet betjenes sikkert, kan det medføre en ulykke, køretøjet kan vælte, og alvorlig personskade eller død kan blive følgen. Kør forsigtigt. Sådan forhindres det, at maskinen vælter, eller at operatøren mister kontrollen over den:
 - Vær meget forsigtig, reducer hastigheden, og hold sikker afstand til bunkere, grøfter, vandløb, ramper og ukendte steder eller andre risikoområder.
 - Hold øje med huller eller andre skjulte farer.
 - Vær forsigtig, når du betjener køretøjet på en stejl skråning. Kør normalt lige op og ned ad skråninger. Sænk hastigheden, når du drejer skarpt eller vender på skråninger. Undgå at vende på skråninger, hvis det er muligt.
 - Vær ekstra forsigtig, når du betjener køretøjet på våde overflader, ved højere hastigheder eller med fuld last. Standsningstiden øges med fuld last. Skift til lavere gear, før maskinen køres op eller ned ad en skråning.
 - Undgå at stoppe og starte pludseligt. Skift ikke fra bak til fremadkørsel eller fremadkørsel til bak uden først at standse helt op.
 - Forsøg ikke at dreje skarpt eller udføre pludselige manøvrer eller andre usikre kørselshandlinger, som kan medføre, at du mister herredømmet over køretøjet.

Under drift



Motorudstødningen indeholder kulilte, som er en lugtfri, dødbringende gift.

Lad ikke motoren køre indendørs eller på et lukket område.

- Operatøren og passageren skal blive siddende, når køretøjet er i bevægelse. Operatøren skal holde begge hænder på rattet, når som helst det er muligt,

- Overhal ikke andre køretøjer, der kører i samme retning i vejkryds, ved blinde vinkler eller på andre farlige steder.
- Du må ikke lade nogen stå bag køretøjet under tømning, og du skal passe på ikke at tømme væsken ud på omkringståendes fødder.
- Hold alle omkringstående væk. Før du bakker, skal du se bagud og sikre dig, at der ikke er nogen bag dig. Bak langsomt.
- Hold øje med trafikken, når du krydser eller kører i nærheden af veje. Hold altid tilbage for fodgængere og andre køretøjer. Dette køretøj er ikke beregnet til brug på gader eller motorveje. Vis altid af, når du skal dreje, eller stop tidnok til, at andre mennesker ved, hvad din hensigt er. Overhold alle færdselsregler og -bestemmelser.
- Betjen aldrig køretøjet i eller i nærheden af et område, hvor der er eksplosivt støv eller røggasser i luften. Køretøjets el- og udstødningssystem kan fremkalde gnister, som kan antænde eksplosive materialer.
- Hvis du nogen sinde er i tvivl om en sikker betjening, skal du **standse arbejdet** og spørge din tilsynsførende.
- Brug ikke et førerhus på et Workman-køretøj, der er udstyret med et sprøjtesystem. Førerhuset er ikke under tryk og giver ikke tilstrækkelig ventilation, når det benyttes med et sprøjtesystem. Førerhuset vil endvidere overbelaste køretøjet, når sprøjtesystemets tank er fuld.
- Rør ikke motor, gearkasse, lydpotte eller lydpotteskærm, mens motoren kører, eller kort tid efter at den er stoppet, da disse områder kan være så varme, at de giver brandsår.
- Hvis maskinen nogen sinde vibrerer unormalt, skal du omgående standse, slukke for motoren, vente på, at al bevægelse standser, og efterse køretøjet for skader. Reparér alle skader, før du genoptager brugen af maskinen.
- Før du forlader sædet:
 - Stop maskinen.
 - Sluk for motoren, og vent på, at al bevægelse standser.
 - Aktiver parkeringsbremsen.
 - Tag nøglen ud af tændingen.

Bemærk: Bloker hjulene, hvis maskinen står på en hældning.

Bremsning

- Sænk farten, før du nærmer dig en forhindring. Således får du ekstra tid til at standse eller undvige. Hvis du rammer en forhindring, kan køretøjet og dets indhold blive beskadiget. Og hvad vigtigere er, du og din passager kan komme til skade.
- Køretøjets bruttovægt har stor indflydelse på din evne til at standse og/eller dreje. Tung last og påmonteret udstyr gør, at køretøjet er sværere at standse eller dreje. Jo tungere lasten er, jo længere tid tager det at standse.
- Græs og kørebaner bliver glatte, når de er våde. Det kan tage 2 til 4 gange længere at standse på våde overflader end på tørre overflader. Hvis du kører gennem stillestående vand, der er dybt nok til at gøre bremserne våde, vil de ikke fungere ordentligt, før de er tørre. Når du er kørt gennem vand, bør du teste bremserne for at sikre dig, at de fungerer korrekt. Hvis de ikke gør det, skal du køre langsomt, mens du trykker let på bremsepedalen. Så vil bremserne tørre.

Kørsel på bakker og i ujævnt terræn

Betjening af køretøjet på en bakke kan forårsage, at køretøjet vælter eller ruller, eller motoren kan sætte ud, og du kan miste fart på bakken. Dette kan medføre personskaade.

- Accelerer ikke hurtigt, og brems ikke pludseligt hårdt op, når du bakker ned ad en bakke, især ikke med last.
- Kør aldrig på tværs af en stejl bakke. Kør altid lige op eller ned, eller kør rundt om bakken.
- Hvis motoren sætter ud, eller du begynder at miste fart, mens du kører op ad en bakke, skal du gradvist bremse ned og langsomt bakke lige ned ad bakken.
- Det kan være farligt at dreje, mens du kører op eller ned ad bakker. Hvis du er nødt til at dreje på en bakke, skal du gøre det langsomt og forsigtigt. Foretag aldrig skarpe eller hurtige drejninger.
- Tung last påvirker stabiliteten. Reducer belastningen og farten, når du betjener sprøjten på bakker.
- Undgå at standse på bakker, især med last på. Det tager længere tid at standse under kørsel ned ad bakke end på plan grund. Hvis sprøjten skal standses, skal du undgå pludselige hastighedsskift, som kan forårsage, at den vælter eller ruller. Brems ikke pludseligt hårdt op, mens du ruller baglæns ned ad bakke, da dette kan få sprøjten til at vælte.
- Sænk farten, og mindsk lasten, når du kører i ujævnt terræn og i nærheden af kantsten, huller og andre

pludselige forandringer i terrænet. Lasten kan forrykkes og gøre sprøjten ustabil.

Lastning

Lastens vægt kan ændre Workman-maskinens tyngdepunkt og håndtering. Følg disse retningslinjer for at undgå at miste herredømmet og blive udsat for personskade:

- Mindsk lastens vægt, når du kører på bakker og i ujævnt terræn, for at undgå, at køretøjet vælter.
- Flydende læs kan forskydes. Det sker hyppigst under drejning, kørsel op eller ned ad bakke, ved pludseligt skiftende hastigheder, eller når du kører hen over ujævne overflader. Last, der forskubber sig, kan få køretøjet til at vælte.
- Når du kører med et tungt læs, skal du sænke farten og tage højde for tilstrækkelig bremselængde. Brems ikke pludseligt op. Vær ekstra forsigtig på bakker.
- Vær opmærksom på, at en tung last øger bremselængden og mindsker maskinens evne til at dreje hurtigt uden at vælte.

Vedligeholdelse

- Det er kun tilladt kvalificeret og autoriseret personale at vedligeholde, reparere, justere eller efterse køretøjet.
- Før serviceeftersyn og justeringer af maskinen: Stop motoren, aktiver parkeringsbremsen, og fjern nøglen fra tændingen for at forhindre, at nogen kommer til at starte motoren utilsigtet.
- Tøm tanken, før sprøjten vippes eller fjernes fra køretøjet, og før opbevaring.
- Arbejd aldrig under en sprøjte uden brug af støttepinden til understøttelse af tanken.
- Sørg for, at alle hydraulikrørsforbindelser er fast tilspændt, og at alle hydraulikslanger og -rør er i god stand, før der sættes tryk på systemet.
- Hold kroppen og hænderne væk fra små lækagehuller, der kan sprøjte hydraulikvæske ud under højtryk. Brug papir eller pap, ikke hænderne, til at finde lækager.



Hydraulikvæske, der trænger ud under tryk, kan have tilstrækkelig kraft til at trænge gennem huden og forårsage alvorlig personskade.

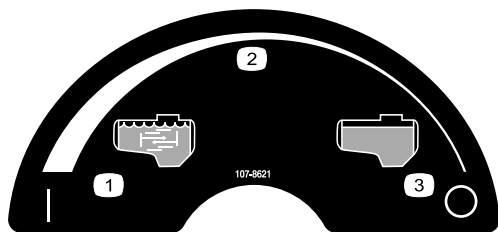
Hvis der sprøjtes hydraulikvæske ind i huden, skal det fjernes kirurgisk inden for nogle få timer af en læge, der er bekendt med denne type skader, da der ellers kan opstå koldbrand.

- Inden frakobling af hydrauliksystemet eller udførelse af arbejde på det skal alt tryk tages af systemet ved at standse motoren, ændre dumpventilens position fra hævet til sænket og/eller sænke tanken og redskaberne. Hvis tanken skal være i den hævede position, skal den fastgøres med sikkerhedsstøtten.
- Hold alle møtrikker, bolte og skruer korrekt tilspændt for at sikre, at hele maskinen er i god stand.
- Undgå brandfare: Hold motorområdet frit for overskydende fedt, græs, blade og ophobet snavs.
- Hvis motoren skal køre for at udføre en vedligeholdelsesjustering, skal du holde hænder, fødder, tøj og alle kropsdele væk fra motoren og alle bevægelige dele. Hold alle personer på afstand.
- Kør ikke motoren med for høj hastighed ved at ændre på regulatorindstillingerne. Den maksimale motorhastighed er 3650 o/min. Få en autoriseret TORO-forhandler til at kontrollere det maksimale motoromdrejningstal med en omdrejningstaller af hensyn til sikker og nøjagtig drift.
- Kontakt en autoriseret Toro-distributør, hvis det bliver nødvendigt at foretage større reparationer, eller du har brug for hjælp.
- Køb altid originale Toro-reservedele og -tilbehør for at være sikker på optimal ydeevne og sikkerhed. Reservedele og tilbehør fremstillet af andre producenter kan være farlige. Ændringer af dette køretøj på nogen som helst måde kan påvirke køretøjets drift, ydeevne, holdbarhed eller dets brug og kan medføre personskade eller død. En sådan brug kan gøre produktgarantien fra The Toro® Company ugyldig.
- Dette køretøj må ikke modificeres uden The Toro® Companys godkendelse. Henvendelser skal rettes til The Toro® Company, Commercial Division, Vehicle Engineering Dept., 300 West 82nd St., Bloomington, Minnesota 55420-1196 USA
- Se køretøjets *betjeningsvejledning* for at få oplysninger om anden vedligeholdelse.

Sikkerheds- og instruktionsmærkater

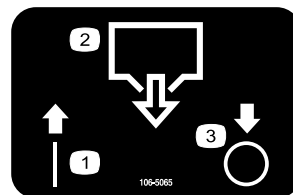


Sikkerheds- og instruktionsmærkaterne kan nemt ses af operatøren og er placeret tæt på potentielle risikoområder. Beskadigede eller bortkomne mærkater skal udskiftes.



107-8621

1. Omrøring slået til
2. Trinløst regulerbar indstilling
3. Omrøring slået fra



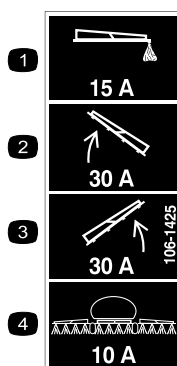
106-5065

1. Aktiveret
2. Tankdræning
3. Deaktiveret



106-5016

1. Advarsel – læs *betjeningsvejledningen*.
2. Fare for elektrisk stød, strømkabler i luften – pas på strømkabler i luften.
3. Fare for knusning, bom – hold omkringstående personer på sikker afstand af maskinen.



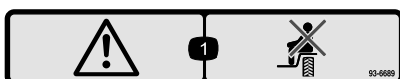
106-1425

1. 15 A-sikring, skummarkør
2. 30 A-sikring, venstre boms aktuator
3. 15 A-sikring, højre boms aktuator
4. 10 A-sikring, sprøjtesystem



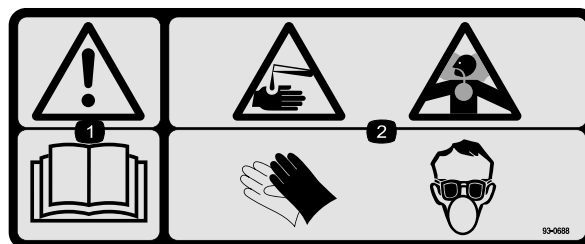
93-6687

1. Træd ikke her.



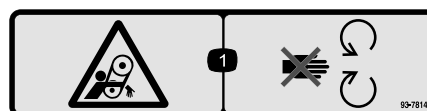
93-6689

1. Advarsel – medtag ikke passagerer.



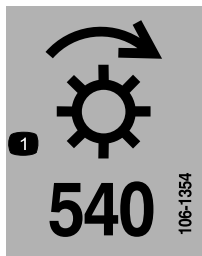
93-0688

1. Advarsel – læs *betjeningsvejledningen*.
2. Fare for ætsende væske/kemisk forbrænding og indånding af giftig gas – bær hånd-/hud-/øjen- og åndedrætsbeskyttelse.



93-7814

1. Fare for sammenfiltring, rem – hold afstand til bevægelige dele.



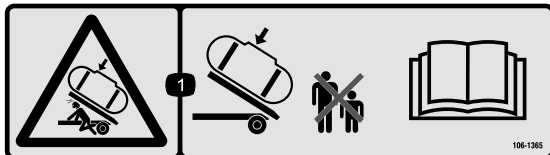
106-1354

1. 540 o/min.



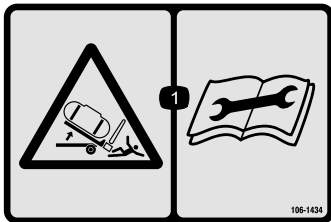
106-1355

1. Advarsel – kravt ikke ind i tanken.



106-1365

1. Fare for knusning, sprøjtetank – hold omkringstående på sikker afstand fra sprøjtetanken, og læs betjeningsvejledningen.



106-1434

1. Fare for knusning, sprøjtetankenhed – læs betjeningsvejledningen før vedligeholdelse.



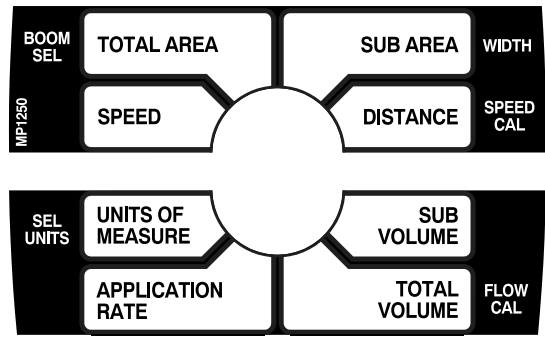
114-9576

1. Klempunkt, hånd – hold hånden på afstand af hængslet.

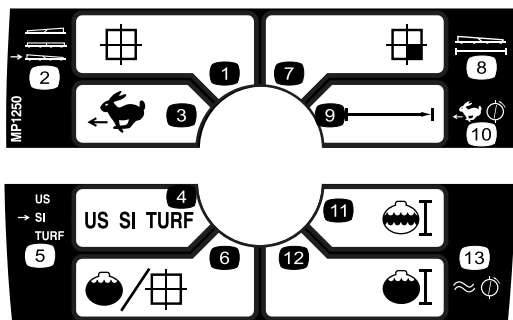


119-0651

1. Tippefare, risiko for mistet herredømme – hæv ikke tanken, når den er fuld. Kør ikke med køretøjet, når tanken er hævet. Hæv kun tanken, når den er tom. Sænk altid tanken helt, før du kører med køretøjet.

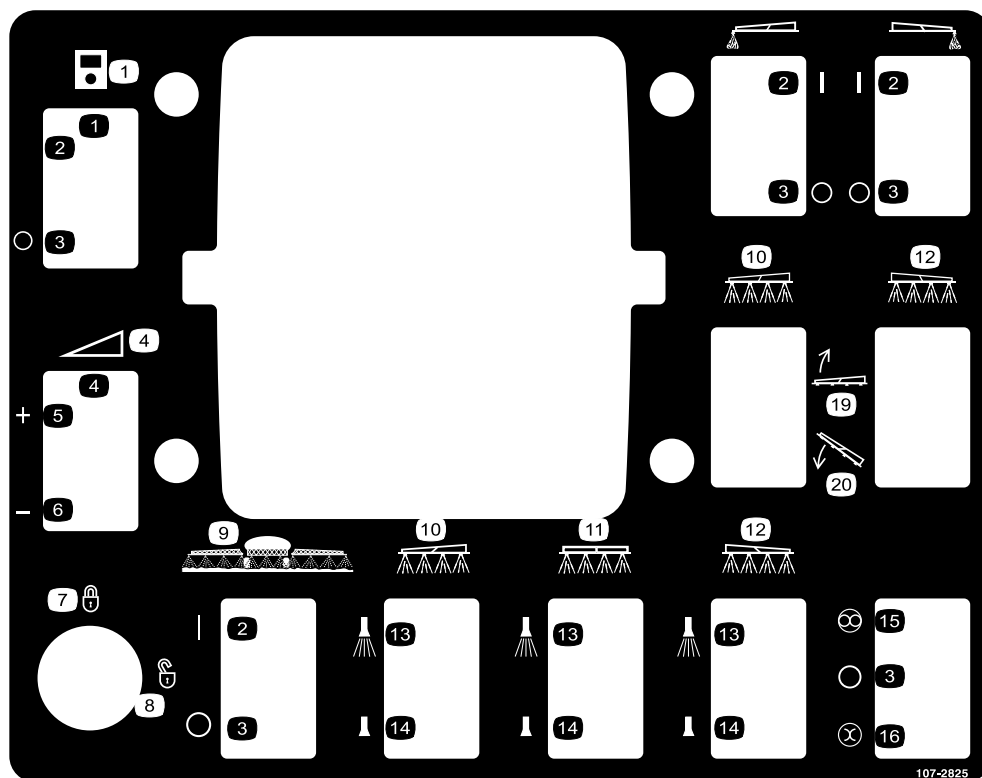


108-3307



108-3309

- | | |
|--------------------|--|
| 1. Samlet område | 8. Bredde |
| 2. Bomvalg | 9. Afstand |
| 3. Hastighed | 10. Hastighedskalibrering |
| 4. Måleenheder | 11. Underrumindhold |
| 5. Valg af enheder | 12. Samlet rumindhold |
| 6. Dosering | 13. Kalibrering af gennemstrømningsmåler |
| 7. Underområde | |



107-2825

- | | | | |
|--|-------------------------|-------------------|-----------------------------|
| 1. Monitor | 6. Mindske | 11. Midterste bom | 16. Manuel |
| 2. Aktiveret | 7. Låst | 12. Højre bom | 17. Skummarkør, venstre bom |
| 3. Deaktiveret | 8. Ulåst | 13. Sprøjte til | 18. Skummarkør, højre bom |
| 4. Trinløs regulerbar indstilling, sprøjtetryk | 9. Bommens hovedsprøjte | 14. Sprøjte fra | 19. Sænk bommen |
| 5. Øge | 10. Venstre bom | 15. Automatisk | 20. Hæv bommen |

Opsætning

Løsdele

Brug skemaet herunder til at kontrollere, at alle dele er blevet leveret.

Fremgangsmåde	Beskrivelse	Antal	Anvendelse
1	Kræver ingen dele	–	Afmonter det eksisterende lad.
2	Kræver ingen dele	–	Klargør Workman®-maskinen.
3	Dækselenhed Tanddrev Skruer (M6 x 1 tomme x 12) Fjederskive (M6)	1 1 1 1	Monter køretøjets hastighedssensor.
4	Kræver ingen dele	–	Monter kraftudtaget. (Se den medfølgende monteringsvejledning)
5	Sikringsblok Sikring (10 A) Termosikring (30 A) Seks-kantskrue (#10-24 x 3/4 tomme) Stjerneskrue (#10-24 x 3/4 tomme) Låsemøtrik (#10-24) Ledningsnet Stjerneskrue Kabelbånd Sikringsmærkat	1 1 2 1 1 2 1 1 8 1	Monter de elektriske ledninger.
6	Bolt (1/4 x 3/4 tomme) Flangemøtrik (1/4 tomme) Kontrolkasseophæng Bolt (5/16 x 1 tomme) Låsemøtrik (5/16 tomme) Adapterplade	4 4 1 4 4 1	Monter kontrolkasseophænget.
7	Tilholderbeslag	2	Monter redskabets tilholderbeslag.
8	Kølerdækselenhed Bolt (1/4 x 3/4 tomme)	1 4	Monter kølerdækslet.
9	Tank- og platformsenhed Gaffelbolte Ringstifter Bolt (1/2 x 1-1/2 tomme) Spændeskiver (1/2 tomme) Møtrikker (1/2 tomme)	1 2 4 2 4 2	Monter tankplatformen.
10	Skruer J-clips Bolt (1/4 x 3/4 tomme) Flangemøtrik (1/4 tomme) Spray Pro-mærkat, USA Spray Pro-mærkat, CE	1 3 1 1 1 1	Monter kontrolkassen.

Fremgangsmåde	Beskrivelse	Antal	Anvendelse
11	Midterbom	1	Monter bommen.
	Bolt (3/8 x 1-1/4 tommer)	10	
	Låsemøtrik (3/8 tomme)	10	
	Bommens transportholder	2	
	Bolt (1/2 x 1-1/4 tommer)	4	
	Flangemøtrik (1/2 tomme)	4	
	Venstre bomforlænger	1	
	Højre bomforlænger	1	
12	Slangeklemmer	3	Monter bomslanger.
	R-klemme	2	
	Ansatsbolt	2	
	Skive	2	
	Møtrik	2	
14	Betjeningsvejledning	1	Læs vejledningerne, og se uddannelsesmateriale, før maskinen betjenes.
	Uddannelsesmateriale til operatøren	1	
	Reservevedelskatalog	1	
	Registreringskort	1	
	Vejledning til valg af dyser	1	
	Skema til kontrol før levering	1	

Bemærk: Maskinens venstre og højre side er som set fra den normale betjeningsposition.

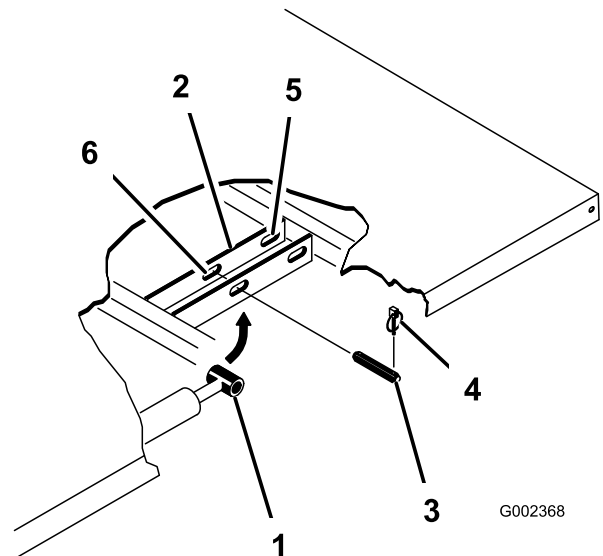
1

Afmontering af eksisterende lad

Kræver ingen dele

Fremgangsmåde

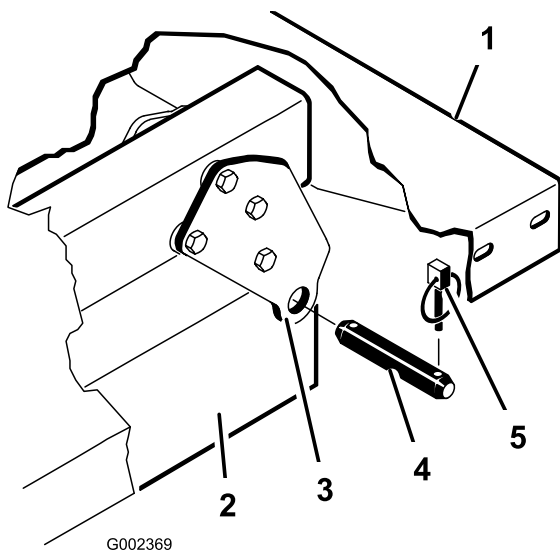
1. Start motoren. Aktiver det hydrauliske løftegreb, og sænk ladet, indtil cylindrene sidder løst i rillerne. Slip løftegrebet, og sluk for motoren.
2. Tag ringstifterne af de yderste ender af cylinderstangens gaffelbolte (Figur 3).



Figur 3

- | | |
|--------------------------|-------------------------------|
| 1. Cylinderstangens ende | 4. Ringstift |
| 2. Ladmonteringsplade | 5. Bageste riller (fuldt lad) |
| 3. Gaffelbolt | 6. Forreste riller (2/3 lad) |

3. Afmonter de gaffelbolte, der fastgør cylinderstangens ender til ladmonteringspladerne, ved at skubbe boltene indad (Figur 3).
4. Afmonter de ringstifter og gaffelbolte, der fastgør aksebeslagene på stelkanalerne (Figur 4)



G002369

Figur 4

- | | |
|----------------------------------|---------------|
| 1. Ladets bageste venstre hjørne | 4. Gaffelbolt |
| 2. Stelkanal | 5. Ringstift |
| 3. Drejeplade | |



Det fulde lad vejer ca. 95 kg, så forsøg aldrig selv at montere eller afmontere det. Få to eller tre andre personer til at hjælpe dig, eller brug en løbekran.

- Løft ladet af køretøjet.
- Opbevar cylindrene i opbevaringsklemmerne. Aktiver den hydrauliske løftegrebslås på køretøjet for at forhindre, at løftecylindrene bliver strakt ud utilsigtet.

2

Klargøring af Workman®-maskinen

Kræver ingen dele

Fremgangsmåde

- Parker køretøjet på et sikkert arbejdssted med adgang til en løfteanordning.
- Sluk motoren, og fjern nøglen.
- Tag batteriets minuskabel af polen.

Bemærk: Dette er en sikkerhedsforanstaltning, da montering kræver, at der installeres et elektrisk ledningsnet.

3

Montering af køretøjets hastighedssensor (kun Workman® 3000, 4000-serien)

Dele, der skal bruges til dette trin:

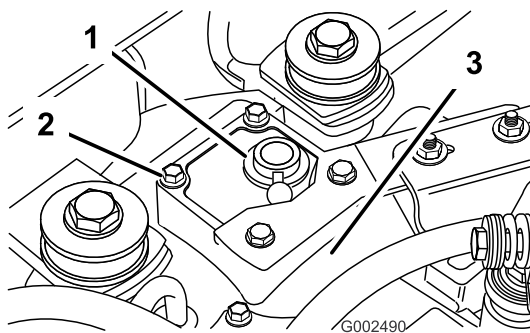
1	Dækselenhed
1	Tanddrev
1	Skruer (M6 x 1 tomme x 12)
1	Fjederskive (M6)

Fremgangsmåde

Denne procedure gælder kun køretøjer i Workman HD-serien med et serienummer på 289999999 og derunder.

Vigtigt: Hastighedssensoren skal monteres, før der monteres et kraftudtag. Hvis der allerede er monteret et kraftudtag, skal det afmonteres. Se kraftudtagets *monteringsvejledning* for at få flere oplysninger om, hvordan du afmonterer og monterer kraftudtaget.

- Fjern de fire bolte, som fastgør dækslet øverst på gearkassehuset (Figur 5). Fjern lydpottebeslaget.



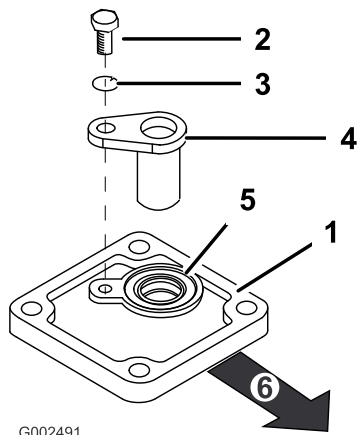
G002490

Figur 5

- | | |
|-----------|-------------------|
| 1. Dæksel | 3. Gearkassehus |
| 2. Bolt | 4. Lydpottebeslag |

- Påfør RTV-forseglingsmiddel på den nye dækselenhed, før den monteres på gearkassenheden.

3. Monter den nye dækslenhed på gearkassen ved hjælp af de fire bolte, der blev fjernet i trin 1 (Figur 6). Den korrekte retning for dækslet er med pakningen vendt opad og placeret mod køretøjets venstre side.



Figur 6

- | | |
|---------------------------|---------------|
| 1. Dæksel | 4. Tandsensor |
| 2. Skrue (M6 x 1,00 x 12) | 5. Pakning |
| 3. Fjederskive (M6) | 6. Frem |

4. Monter tandsensoren ved hjælp af skruen (M6 x 1,00 x 12) og fjederskiven (M6) som vist i Figur 6.
5. Monter lydpottebeslaget over den nye dækslenhed.

4

Montering af kraftudtaget (kun Workman® 3000, 4000-serien)

Kræver ingen dele

Fremgangsmåde

Hæng Workman 200-sprøjtesystemet op nu for at montere kraftudtaget. Se den medfølgende *monteringsvejledning* for at få yderligere oplysninger.

Gå videre til næste trin, når dette er gennemført.

5

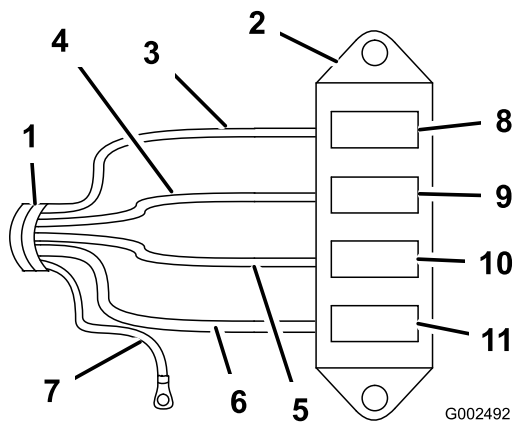
Montering af de elektriske ledninger

Dele, der skal bruges til dette trin:

1	Sikringsblok
1	Sikring (10 A)
2	Termosikring (30 A)
1	Sekskantskrue (#10-24 x 3/4 tomme)
1	Stjerneskrue (#10-24 x 3/4 tomme)
2	Låsemøtrik (#10-24)
1	Ledningsnet
1	Stjerneskrue
8	Kabelbånd
1	Sikringsmærkat

Workman® 3000, 4000-serien

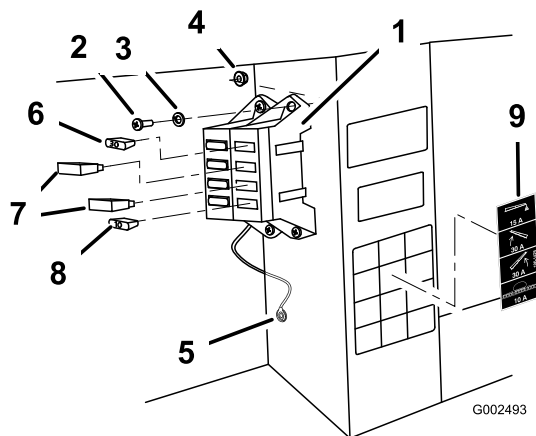
1. Fjern de skruer, der fastholder den forreste motorhjelms på stellet. Afbryd det ledningsnet, der er forbundet til forlygterne. Fjern motorhjelmen, så du kan få adgang til de elektriske ledninger.
2. Find de elektriske ledninger og sikringsblokken blandt løsdelene.
3. Fjern de to skruer fra den eksisterende sikringsblok, og skub den nye sikringsblok ind i den eksisterende bloks riller.
4. Monter de elektriske ledninger på sikringsblokken ved at forbinde ledningerne i ledningsnettets til de tilsvarende ledningsstik bag på sikringsblokken (Figur 7).



Figur 7

- | | |
|--------------------|------------------------------------|
| 1. Ledningsnet | 7. Sort jordledning |
| 2. Ny sikringsblok | 8. Rille til skummarkørsikring |
| 3. Gul ledning | 9. Venstre bomaktuatorrille |
| 4. Orange ledning | 10. Højre bomaktuatorrille |
| 5. Rød ledning | 11. Rille til sprøjtesystemsikring |
| 6. Lyserød ledning | |

5. Slut den sorte jordledning til den eksisterende 1/4 tomme store bolt indvendigt på køretøjets stel ved hjælp af stjerneskeen (Figur 8).

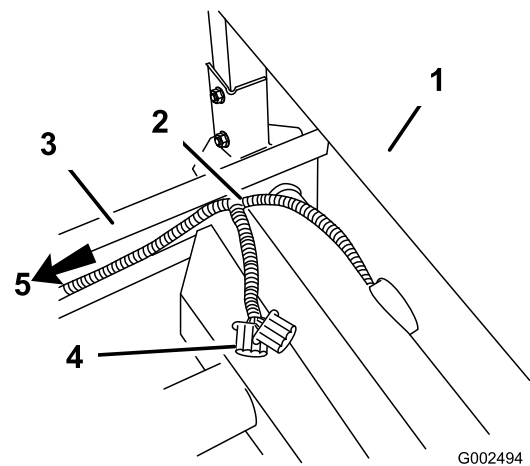


Figur 8

- | | |
|---|--|
| 1. Sikringsblok | 6. Sikring 15 A, skummarkør (ekstraudstyr) |
| 2. Skruer (#10-24 x 3/4 tomme) | 7. Termosikring 30 A, bomaktuatorer |
| 3. Låseskive | 8. Sikring 10 A, sprøjtesystem |
| 4. Låsemøtrik (#10-24 tomme) | 9. Sikringsmærkat |
| 5. Sort jordledning, stjerneskeen og bolt | |

6. Find en åben, rød strømledning, der er tilkoblet en eksisterende sikringsblok. Slut den til den matchende røde strømledning, der kommer fra den nye sikringsblok.

7. Monter sikringsblokken og ledningsnettet på stellet ved siden af den eksisterende sikringsblok ved hjælp af de to skruer (#10-24 x 3/4 tomme) og to låsemøtrikker (#10-24) som vist i Figur 8.
8. Fjern snavs eller fedtstof fra den eksisterende sikringsblokmærkat, og sørg for, at overfladen er ren og tør. Sæt mærkaten på.
9. Monter sikringerne og termosikringerne:
- A. Monter de to 30 A-termosikringer i sikringsrillerne til venstre og højre bomløft (Figur 8).
- B. Monter 10 A-sikringen i sikringsrillen til sprøjtesystemets strømforsyning (Figur 8).
10. Før ledningsnettet gennem åbningen i gulvet, under sædepladen og bagud sammen med den eksisterende ledningsføring.
11. Før ledningsnettet op fra under sædet og over stellet ved styrtbøjledækslet bag sædeenheten. Sørg for, at sprøjtesystemets stik stikker ud fra køretøjets underside (Figur 9).



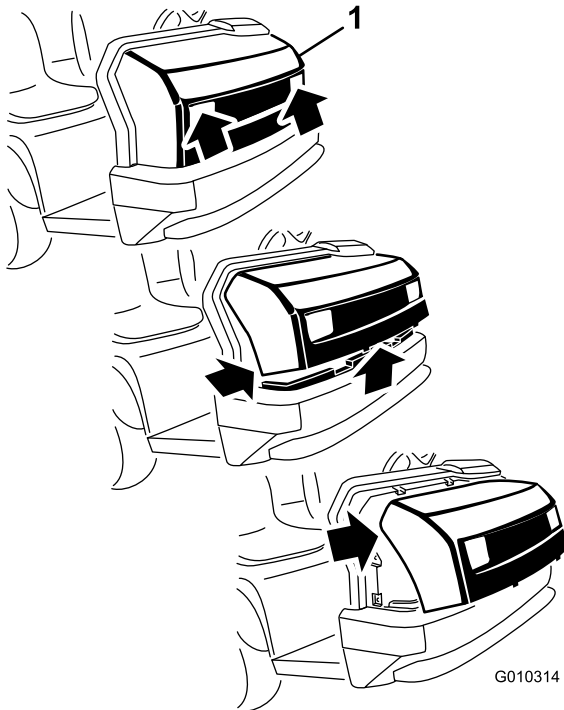
Figur 9

- | | |
|---------------------|--|
| 1. Styrtbøjledæksel | 4. Sprøjtesystemets strømforbindelse |
| 2. Ledningsnet | 5. Ledningsnet ført tilbage til hastighedssensor |
| 3. Venstre stel | |

12. Før ledningerne langs stellet og tilbage til hastighedssensoren sammen med den eksisterende ledningsføring (Figur 9).
13. Forbind elstikket til hastighedssensoren.
14. Brug kabelbånd til at fastgøre ledningsnettet til de eksisterende ledninger, og placer det væk fra bevægelige dele og varmekilder.
15. Monter den forreste motorhjelms, og fastgør den med de skruer, der tidligere blev fjernet.

Workman® HD-serien

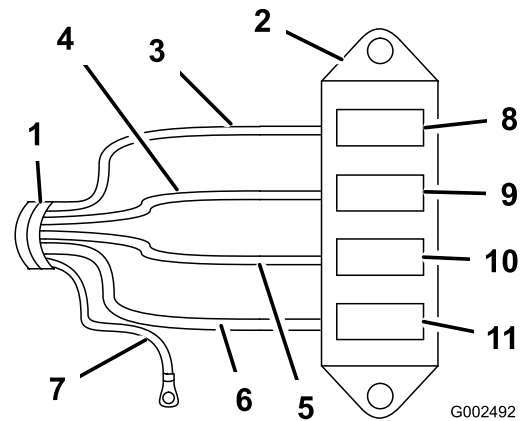
1. Mens du har fat i motorhjelms forlygteåbninger, løfter du op i motorhjelmen for at frigøre de nederste monteringsstapper fra stelrillerne (Figur 10).



Figur 10

1. Motorhjelmen

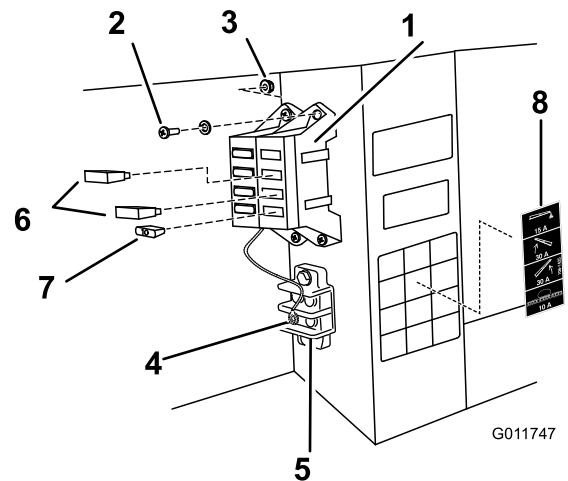
2. Drej den nederste del af motorhjelmen opad indtil de øverste monteringsstapper kan trækkes af stelrillerne (Figur 10).
3. Drej den øverste del af motorhjelmen fremad, og kobl ledningsstikkene af forlygterne (Figur 10).
4. Afmonter motorhjelmen.
5. Find de elektriske ledninger og sikringsblokken blandt løsdelene.
6. Fjern de skruer, der fastgør de eksisterende sikringsblokke til stedet. Skub den nye sikringsblok ind i de eksisterende blokkes åbne riller.
7. Monter de elektriske ledninger på sikringsblokken ved at forbinde ledningerne i ledningsnettet til de tilsvarende ledningsstik bag på sikringsblokken (Figur 11).



Figur 11

- | | |
|--------------------|------------------------------------|
| 1. Ledningsnett | 7. Sort jordledning |
| 2. Ny sikringsblok | 8. Rille til skummarkørsikring |
| 3. Gul ledning | 9. Venstre bomaktuatorrille |
| 4. Orange ledning | 10. Høyre bomaktuatorrille |
| 5. Rød ledning | 11. Rille til sprøytesystemsikring |
| 6. Lyserød ledning | |

8. Slut den sorte jordledning til den eksisterende 1/4 tomme store bolt indvendigt på køretøjets stel ved hjælp af stjerneskiven (Figur 12).



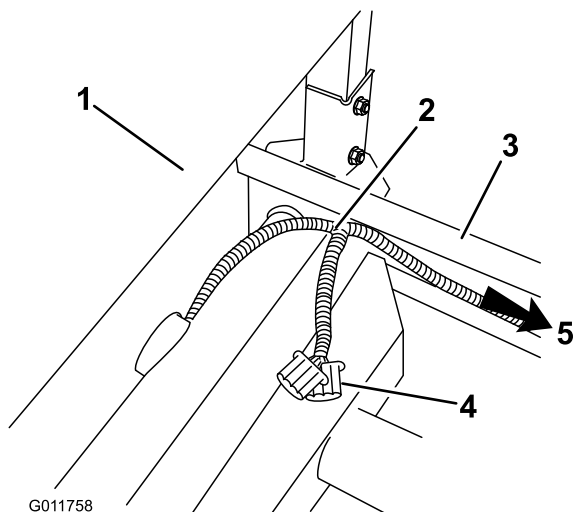
Figur 12

- | | |
|--------------------------------|-------------------------------------|
| 1. Sikringsblok | 5. Motorblok |
| 2. Skruer (#10-24 x 3/4 tomme) | 6. Termosikring 30 A, bomaktuatorer |
| 3. Låsemøtrik (#10-24 tomme) | 7. Sikring 10 A, sprøytesystem |
| 4. Sort jordledning | 8. Sikringsmærkat |

9. Find en åben, rød strømledning, der er tilkoblet en eksisterende sikringsblok. Slut den til den matchende røde strømledning, der kommer fra den nye sikringsblok.
10. Monter sikringsblokken og ledningsnettet på stedet ved siden af de eksisterende sikringsblokke ved

hjælp af de to skruer (#10-24 x 3/4 tomme) og to låsemøtrikker (#10-24) som vist i Figur 12.

11. Find et passende sted i nærheden af sikringsblokken til at sætte sikringsmærkaten på. Sørg for, at overfladen er ren og tør, og sæt derefter mærkaten på
12. Monter sikringerne og termosikringerne:
 - A. Monter de to 30 A-termsikringer i sikringsrillerne til venstre og højre bomløft (Figur 12).
 - B. Monter 10 A-sikringen i sikringsrillen til sprøjtesystemets strømforsyning (Figur 12).
13. Før ledningsnettet gennem åbningen i gulvet, under sædepladen og bagud sammen med den eksisterende ledningsføring.
14. Før ledningsnettet op fra under sædet og over stellet ved styrtbøjledækslet bag sædeenheden. Sørg for, at sprøjtesystemets stik stikker ud fra køretøjets underside (Figur 13).



Figur 13

- | | |
|---------------------|--|
| 1. Styrtbøjledæksel | 4. Sprøjtesystemets strømforbindelse |
| 2. Ledningsnet | 5. Ledningsnet ført tilbage til hastighedssensoren |
| 3. Venstre stel | |

15. Før ledningerne langs stellet og tilbage til stedet, hvor hastighedssensoren er forbundet med den eksisterende ledningsføring (Figur 9).
16. Kobl hastighedssensoren fra det eksisterende ledningsnet, og slut den til elstikket på sprøjtesystemets ledningsnet.

Bemærk: Det eksisterende speedometer på køretøjets instrumentbræt viser nu ikke længere køretøjets hastighed. Køretøjets hastighed vises på det monterede sprøjtekontrolmodul.

Hvis du har brug for at få vist køretøjets hastighed på begge instrumenter samtidig, bedes du kontakte den lokale autoriserede Toro-forhandler for at få oplysninger om, hvordan du får ledninger til dette formål.

17. Brug kabelbånd til at fastgøre ledningsnettet til de eksisterende ledninger, og placer det væk fra bevægelige dele og varmekilder.
18. Motorhjelman monteres som følger:
 - A. Tilslut lygterne
 - B. Indsæt de øverste monteringsstapper i stelrillerne.
 - C. Indsæt de nederste monteringsstapper i stelrillerne.
 - D. Sørg for, at motorhjelman er helt fastgjort i rillerne øverst, nederst og på siderne.

6

Montering af kontrolkasseophænget

Dele, der skal bruges til dette trin:

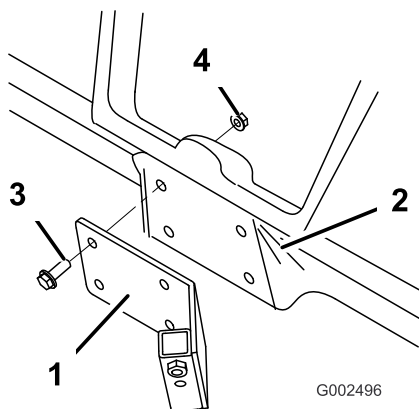
4	Bolt (1/4 x 3/4 tomme)
4	Flangemøtrik (1/4 tomme)
1	Kontrolkasseophæng
4	Bolt (5/16 x 1 tomme)
4	Låsemøtrik (5/16 tomme)
1	Adapterplade

Til køretøjer med et serienummer på 24000001 eller derover

På nogle køretøjer er ophængspladen fastgjort til instrumentbrættet på samme sted, som gashåndtaget sidder. Hvis gashåndtaget er monteret, skal det afmonteres fra instrumentbrættet, før ophængspladen kan monteres. Se gashåndtagets *betjeningsvejledning* for at få oplysninger om, hvordan gashåndtaget afmonteres og monteres.

Monter kontrolkasseophænget på Workman-instrumentbrættet (eller adapterpladen) ved hjælp af tre bolte (5/16 x 1 tomme) og tre låsemøtrikker (5/16 tomme) som vist i Figur 14.

Bemærk: På visse ældre Workman-maskiner skal der eventuelt bruges fire bolte og låsemøtrikker.



Figur 14

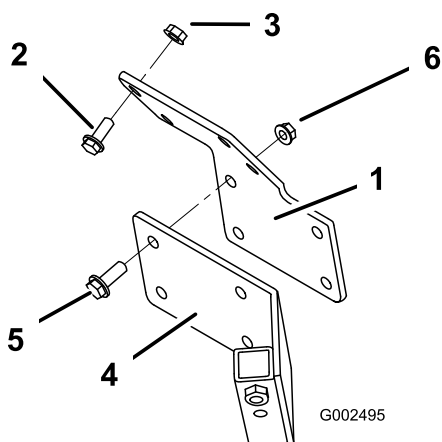
- | | |
|-----------------------|----------------------------|
| 1. Kontrolkasseophæng | 3. Bolt (5/16 x 1 tomme) |
| 2. Instrumentbræt | 4. Låsemøtrik (5/16 tomme) |

Til køretøjer med et serienummer på 239999999 eller derunder

Montering af adapterpladen

Hvis du installerer sprøjtesystemet på et Workman-køretøj med et serienummer på 239999999 eller lavere, skal du bruge den adapterplade samt de bolte og møtrikker, der kan findes blandt løsdelenene.

Monter adapterpladen på Workman-instrumentbrættet ved hjælp af fire bolte (1/4 x 3/4 tomme) og fire flangemøtrikker (1/4 tomme) som vist i Figur 15



Figur 15

- | | |
|-----------------------------|----------------------------|
| 1. Adapterplade | 4. Ophæng |
| 2. Bolt (1/4 x 3/4 tomme) | 5. Bolt (5/16 x 1 tomme) |
| 3. Flangemøtrik (1/4 tomme) | 6. Låsemøtrik (5/16 tomme) |

7

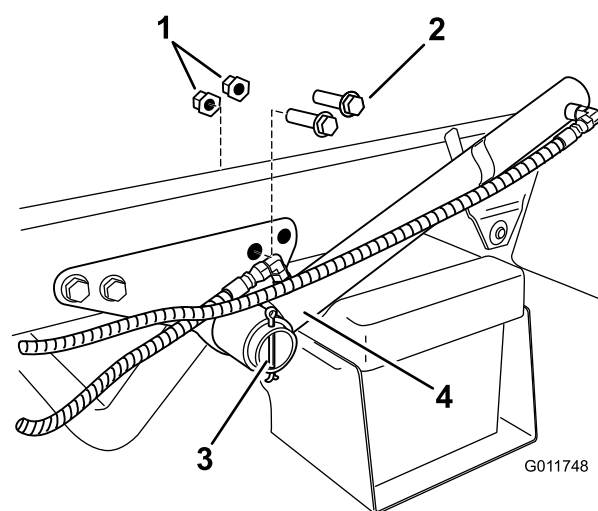
Montering af redskabets tilholderbeslag

Dele, der skal bruges til dette trin:

2	Tilholderbeslag
---	-----------------

Fremgangsmåde

1. Find og fjern de to bageste bolte og flangemøtrikker på løftcylinderbeslaget (Figur 16). Gem fastgørelsesanordningerne til senere brug.

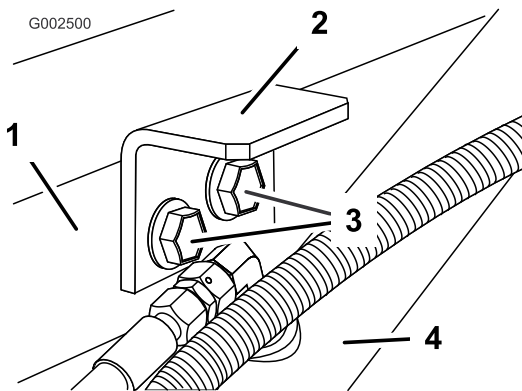


Figur 16

Set fra venstre side

- | | |
|---------------|-----------------|
| 1. Låsemøtrik | 3. Løftcylinder |
| 2. Bolte | 4. Låseclips |

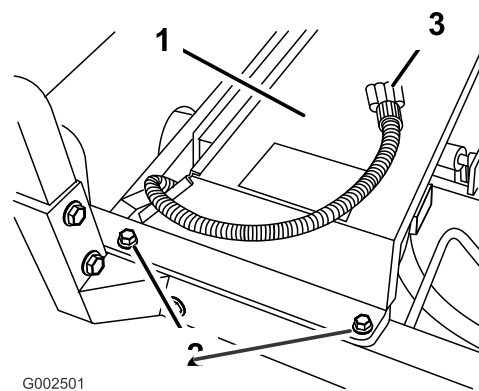
2. Fjern den låseclips, der fastgør løftcylinderen til beslaget, og skub løftcylinderen udad, så tilholderbeslagene kan monteres.
3. Monter tilholderbeslagene ved hjælp af de to bolte og flangemøtrikker, der blev fjernet tidligere (Figur 17).



Figur 17

Set fra venstre side

- | | |
|------------------------|------------------|
| 1. Løftecylinderbeslag | 3. Bolte |
| 2. Tilholderbeslag | 4. Løftecylinder |



Figur 18

Set fra venstre side

- | | |
|-------------------------|--------------------------------------|
| 1. Kølerdækselenhed | 3. Sprøjtesystemets strømforbindelse |
| 2. Bolt (3/8 x 1 tomme) | |

4. Gentag ovenstående trin for at montere tilholderbeslaget på modsatte side.

8

Montering af kølerdækslet (kun Workman® 3000, 4000-serien)

Dele, der skal bruges til dette trin:

1	Kølerdækselenhed
4	Bolt (1/4 x 3/4 tomme)

Fremgangsmåde

Kølerdækslet leveres med et ekstra panel monteret til luftkølede køretøjer. Hvis du monterer dækslet på et væskekølet køretøj, skal du fjerne det ekstra dæksel.

1. Find sprøjtesystemets stik på det ledningsnet, der tidligere blev monteret.
2. Monter kølerdækselenheden over køretøjets køler (Figur 18).

Vigtigt: Sørg for, at sprøjtesystemets stik føres hen mod køretøjets forreste del og ikke fanges under kølerdækselenheden.

9

Montering af tankplatformen

Dele, der skal bruges til dette trin:

1	Tank- og platformsenhed
2	Gaffelbolte
4	Ringstifter
2	Bolt (1/2 x 1-1/2 tommer)
4	Spændeskiver (1/2 tomme)
2	Møtrikker (1/2 tomme)

Fremgangsmåde



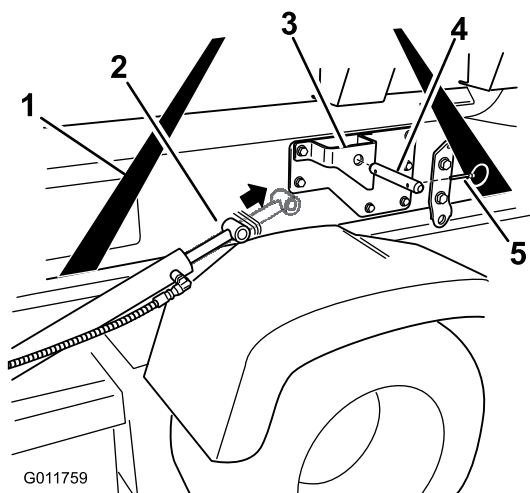
Sprøjtetankenheten udgør en fare i form af lagret energi. Hvis enheden ikke håndteres forsvarligt ved montering eller afmontering, kan den flytte sig eller vælte og skade dig eller andre omkringstående.

Brug remme og en løbekran til at understøtte sprøjtetankenheten under montering, afmontering eller vedligeholdelse, når fastspændingsanordningerne fjernes.

1. Brug et hejseapparat til at hæve tankplatformsenheden, og placer den over køretøjets stel med pumpe- og ventilenhederne vendt bagud.

Bemærk: Følgende trin anbefales udført sammen med en anden person.

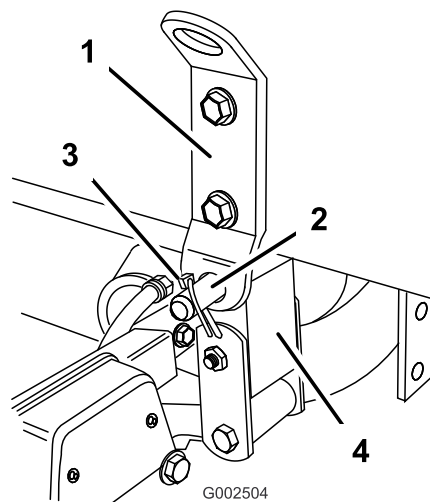
2. Sænk langsomt tankplatformen ned på stellet.
3. Tilslut batteriets minuskabel igen, og start køretøjet for at tilføre hydraulikpumperne energi.
4. Udvid løftcylinderne til beslagene på tankplatformen. Placer cylinderarmene, så de flugter med hullerne i tankplatformens beslag (Figur 19).



Figur 19

- | | |
|---------------------------|---------------|
| 1. Støtteremme | 4. Gaffelbolt |
| 2. Løftcylindere | 5. Ringstift |
| 3. Tankplatformens beslag | |

5. Med gaffelbolten og ringstiften fastgøres tankplatformen til løftcylinderne på begge sider af køretøjet.
6. Placer drejelåsen bag på tankplatformsenheden ud for åbningen bagest på køretøjets stel (Figur 20).

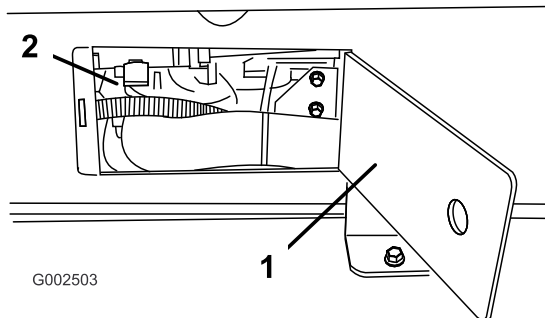


Figur 20

Set fra venstre side

- | | |
|---------------------------|--------------------|
| 1. Drejelås | 3. Ringstift |
| 2. Gaffelbolt (3/4 tomme) | 4. Køretøjets stel |

7. Monter en gaffelbolt (3/4 tomme) og to ringstifter på drejelåsen for at fastgøre tankenheden på stellet (Figur 20).
8. Stræk løftcylinderne ud for at hæve tanken og understøtte dens vægt. Frakobl nu tankenheden fra overhænget.
9. Brug løftcylinderne til at sænke tanken ned på stellet.
10. Kontroller, at tankplatformen og køretøjets stel er placeret korrekt i forhold til hinanden. Løsn om nødvendigt de bolte en anelse, der fastgør drejelåsen til tankplatformens stel (Figur 20). Hæv tankenheden så meget over køretøjets stel, at den kan placeres korrekt og sænkes rigtigt ned. Stram boltene på drejelåsen, når tankplatformen er placeret korrekt ud for køretøjets stel.
11. Brug adgangspanellerne på begge sider af tankplatformen til at kontrollere, om nogen af slangerne eller ledningerne er blevet klemmt (Figur 21).



Figur 21

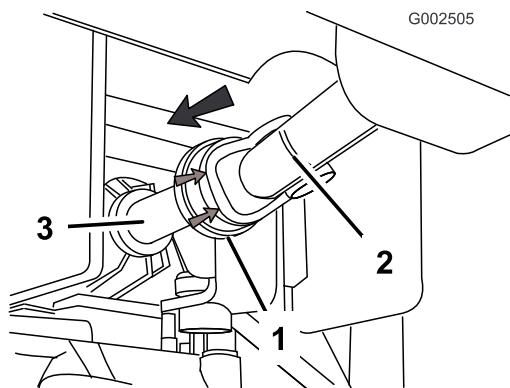
Højre side vist

- | | |
|------------------------|--------------------------|
| 1. Adgangspanelets dør | 2. Tankplatformens indre |
|------------------------|--------------------------|

Vigtigt: Hvis nogen af slangerne eller ledningerne på tankplatformsenheden bliver klempt eller bøjet, skal du hæve enheden, justere dens position og binde de pågældende dele tilbage.

12. Gentag proceduren på modsatte side.

13. Forbind pumpedrevet:



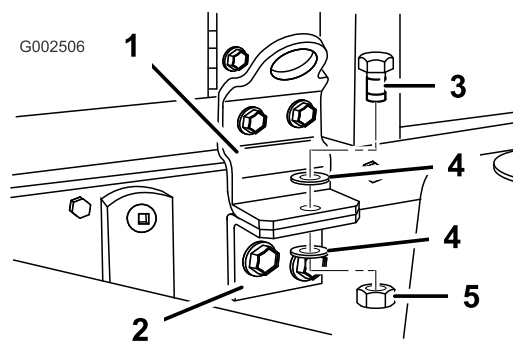
Figur 22

- | | |
|----------------------------|-------------------------------|
| 1. Gummihætte | 3. Kraftudtagets udgangsaksel |
| 2. Kraftudtagets drivaksel | |

- Træk gummihætten forrest på kraftudtagets drivaksel bagud (Figur 22).
- Monter drivakslen på kraftudtagets udgangsaksel (Figur 22).

Vigtigt: Sørg for, at kraftudtaget er fastgjort, ved at kontrollere, at kuglelåsene sidder i udgangsakslens rille.

14. Placer de forreste monteringsbeslag ud for de tilholderbeslag, der blev monteret tidligere.
15. Fastgør tankplatformsenheden på stellet med en bolt (1/2 x 1-1/2 tommer), to spændeskiver (1/2 tomme) og en låsemøtrik (1/2 tomme) som vist i Figur 23.



Figur 23

Set fra venstre side

- | | |
|------------------------------|----------------------------|
| 1. Forreste monteringsbeslag | 4. Spændeskive (1/2 tomme) |
| 2. Tilholderbeslag | 5. Låsemøtrik (1/2 tomme) |
| 3. Bolt (1/2 x 1-1/2 tommer) | |

16. Gentag disse trin for det forreste monteringsbeslag og tilholderbeslag på den modsatte side.

10

Montering af kontrolkassen

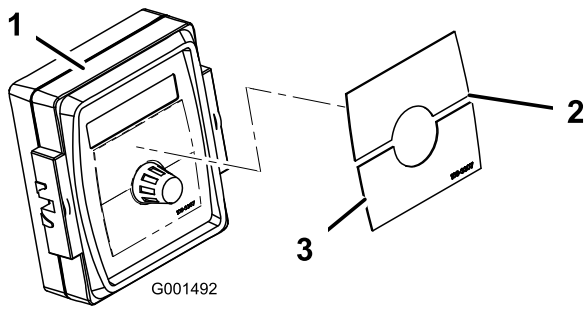
Dele, der skal bruges til dette trin:

1	Skrue
3	J-clips
1	Bolt (1/4 x 3/4 tomme)
1	Flangemøtrik (1/4 tomme)
1	Spray Pro-mærkat, USA
1	Spray Pro-mærkat, CE

Fremgangsmåde

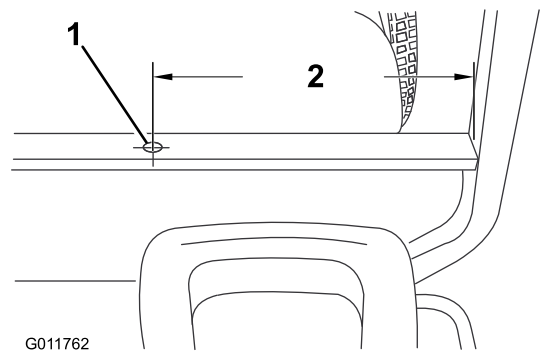
Kontrolkassen er monteret på tankplatformen med en gaffelbolt og en låseclips. Den sidder bagest i venstre side.

1. Fjern den gaffelbolt og låseclips, der fastgør kontrolkassen på tankplatformen.
2. Monter kontrolkassen på ophænget – med betjeningsanordningerne vendt ind mod føreren – ved hjælp af den gaffelbolt og låseclips, der tidligere blev fjernet.
3. Monter håndgrebet for at stabilisere kontrolkassen. Stram med fingrene.
4. Monter Spray Pro-mærkat på monitoren (Figur 24).



Figur 24

1. Spray Pro-monitor
2. Mærkat, øverste halvdel
3. Mærkat, nedre halvdel

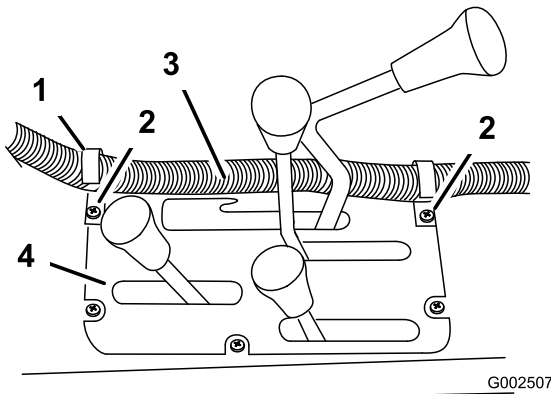


Figur 26

1. Borehul (1/4 tomme)
2. 50 cm

Bemærk: Sørg for, at mærkaten vender som vist i Figur 37.

5. Forbind tankplatformens ledningsnet til sprøjtesystemets strømforbindelse.
6. Monter to J-clips i centerkonsollen på de punkter, der kan ses i Figur 25, ved hjælp af de eksisterende skruer.



Figur 25

1. J-clips
2. Eksisterende skruer
3. Kontrolkassens ledningsnet
4. Centerkonsol

7. Monter en J-clip i styrtbøjledækslet bag føreren ved hjælp af en bolt (1/4 x 1 tomme) og en møtrik (1/4 tomme). Hullet sidder på centerlinjen ca. 50 cm fra kanten i førerens side af styrtbøjledækslet.

Bemærk: Hvis der ikke er et hul, skal der bores et. Bor et hul på 6,4 mm i dækslets øverste overflade på centerlinjen ca. 50 cm fra kanten i førerens side (Figur 26).

8. Fastgør kontrolkassens ledningsnet på konsollen og styrtbøjledækslet ved hjælp af J-clipsene.

11

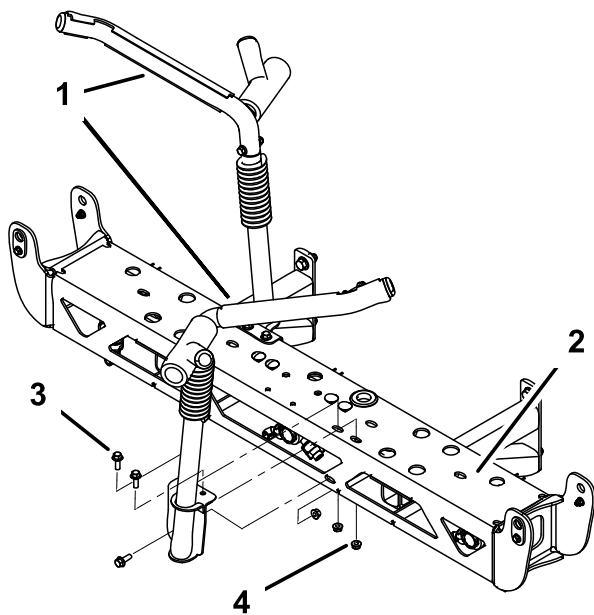
Montering af bommen

Dele, der skal bruges til dette trin:

1	Midterbom
10	Bolt (3/8 x 1-1/4 tommer)
10	Låsemøtrik (3/8 tomme)
2	Bommens transportholder
4	Bolt (1/2 x 1-1/4 tommer)
4	Flangemøtrik (1/2 tomme)
1	Venstre bomforlænger
1	Højre bomforlænger

Fremgangsmåde

1. Find den midterste bom, og tag den ud af emballagen.
2. Monter bomtransportholderne på den midterste bom med seks bolte (3/8 x 1-1/4 tommer) og seks låsemøtrikker (3/8 tomme). Ret dem ind som vist i Figur 27.

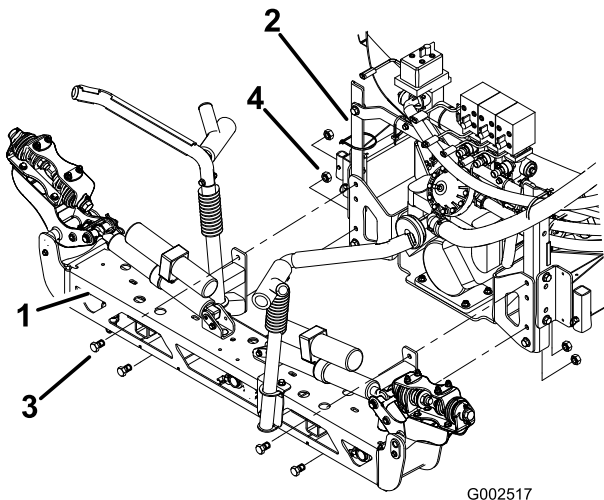


Figur 27

- | | |
|----------------------------|------------------------------|
| 1. Bommens transportholder | 3. Bolt (3/8 x 1-1/4 tommer) |
| 2. Midterste bom | 4. Låsemøtrik (3/8 tomme) |

3. Monter den midterste bom på sprøjtesystemenheden ved bomrammens monteringsbeslag som vist i Figur 28 med fire bolte (1/2 x 1-1/4 tommer) og fire låsemøtrikker (1/2 tomme).

Bemærk: Hvis det er nødvendigt, kan bomrammens monteringsbeslag løsnes og justeres ved den midterste bom, så hullerne passer bedre.



Figur 28

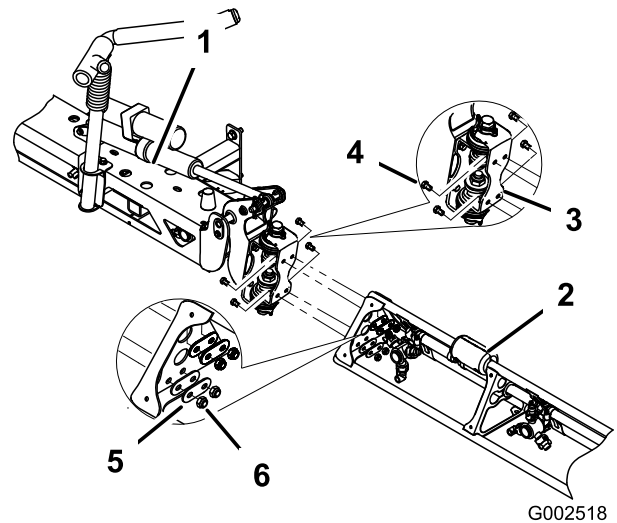
- | | |
|------------------|------------------------------|
| 1. Midterste bom | 3. Bolt (1/2 x 1-1/4 tommer) |
| 2. Bom oprejst | 4. Låsemøtrik (1/2 tomme) |

4. Tilslut bomaktuatorernes ledninger til de tilsvarende stik på sprøjtesystemets ledningsnet.
5. Tænd for systemet, og brug bomløftekontakterne til at køre bomaktuatorstængerne ud. Det

giver mulighed for at montere venstre og højre bomforlænger.

6. Fjern de fire bolte, fire skiver og fire møtrikker på den hængslede plade.
7. Monter forlængerbommen på den midterste bom ved den hængslede plade med de fire bolte, fire skiver og fire møtrikker, der blev fjernet i trin 6, som vist i Figur 29.

Bemærk: Sørg for, at alle sprøjtedyser vender bagud.



Figur 29

- | | |
|-------------------|----------------|
| 1. Midterbom | 4. Bolt |
| 2. Bomforlænger | 5. Spændeskive |
| 3. Hængslet plade | 6. Møtrik |

8. Gentag trin 7 på den anden side af den midterste bom med den modsatte bomforlænger.

Bemærk: Sørg for, at alle sprøjtedyser vender bagud.

12

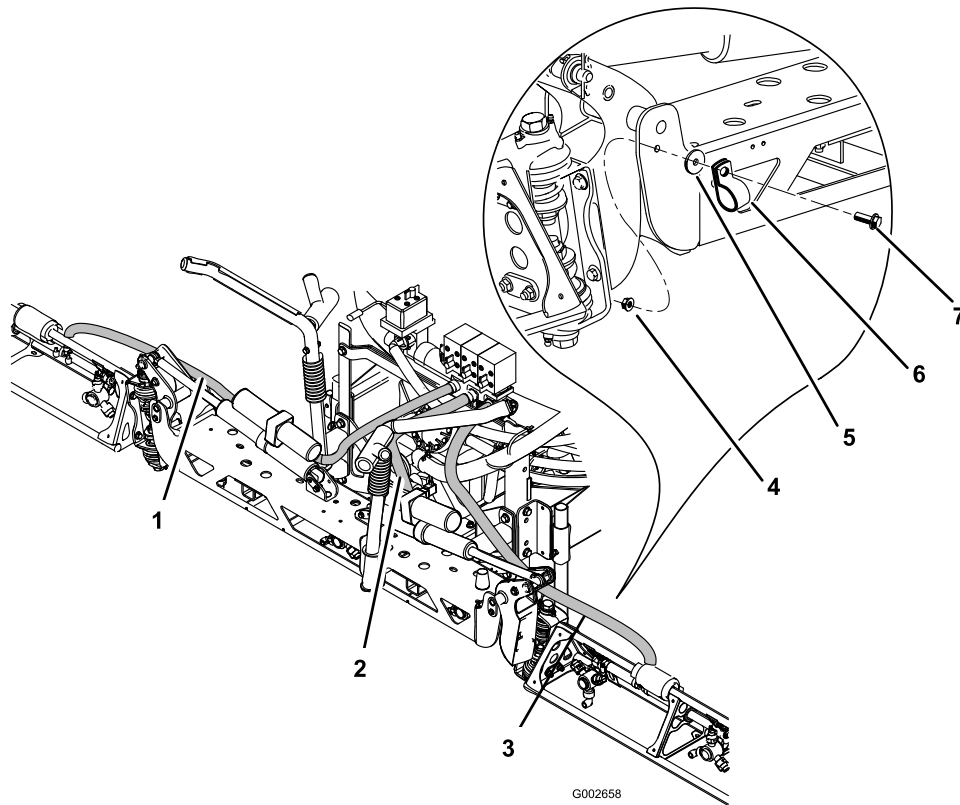
Montering af bomslanger

Dele, der skal bruges til dette trin:

3	Slangeklemmer
2	R-klemme
2	Ansatsbolt
2	Skive
2	Møtrik

Fremgangsmåde

1. Læg bomslangerne som vist i Figur 30.

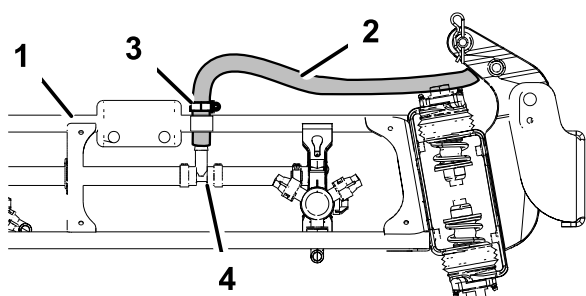


Figur 30

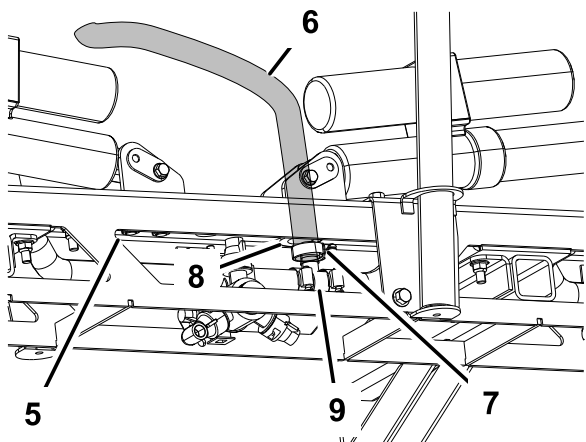
- | | | |
|---------------------------------|-------------|---------------|
| 1. Bomslange, venstre forlænger | 4. Møtrik | 7. Ansatsbolt |
| 2. Bomslange, midt | 5. Skive | |
| 3. Bomslange, højre forlænger | 6. R-klemme | |

2. Brug R-klemmerne til at fastgøre højre og venstre bomslange på forsiden af de midterste bomme. Fastgør slanger og R-klemmer med en ansatsbolt, en skive og en møtrik som vist i Figur 30.

- Kom flydende sæbe på slangens modhage ved T-stykkerne på begge forlængerbomme (Figur 31). Monter bomforlængerenslangen over modhagen, og fastgør med en klemme.



G002659



Figur 31

- | | |
|------------------|--------------|
| 1. Bomforlænger | 6. Bomslange |
| 2. Bomslange | 7. Klemme |
| 3. Klemme | 8. Krans |
| 4. T-stykke | 9. T-stykke |
| 5. Midterste bom | |

- Kom flydende sæbe på slangens modhage ved den midterste bom's T-stykke (Figur 31)
- Før den midterste bomslange gennem kransåbningen i den midterste bom. Forbind den midterste bom's forsyningslange med den indsæbede modhage, og fastgør den med en slangeklemme (Figur 31).

13

Montering af dyserne

Kræver ingen dele

Fremgangsmåde

De dyser, du anvender til dine kemikalier, varierer afhængigt af den dosering, du har brug for. Dyserne

leveres derfor ikke med sættet. Du kan kontakte en autoriseret Toro-forhandler med henblik på at få de dyser, du har behov for. Forhandleren har brug for følgende oplysninger:

- Den anbefalede dosering i liter pr. hektar, amerikanske gallons pr. acre eller amerikanske gallons pr. 1000 kvadratfod.
- Køretøjets målhastighed i kilometer i timen eller miles i timen.
- Dyseafstanden (typisk 50 cm).

Følgende skal udføres for, at en dyse kan monteres:

- Sæt eller drej dysen i dysens holder efterfulgt af en pakning.
- Før dysens holder hen over dysefittingen på dysehovedet.
- Drej dysen med uret for at låse knasterne fast på holderen.
- Kontroller dysens blæserenhed.

Se *monteringsvejledningen*, der følger med dyserne, for at få flere oplysninger.

14

Gennemførelse af opsætning: Lær mere om produktet.

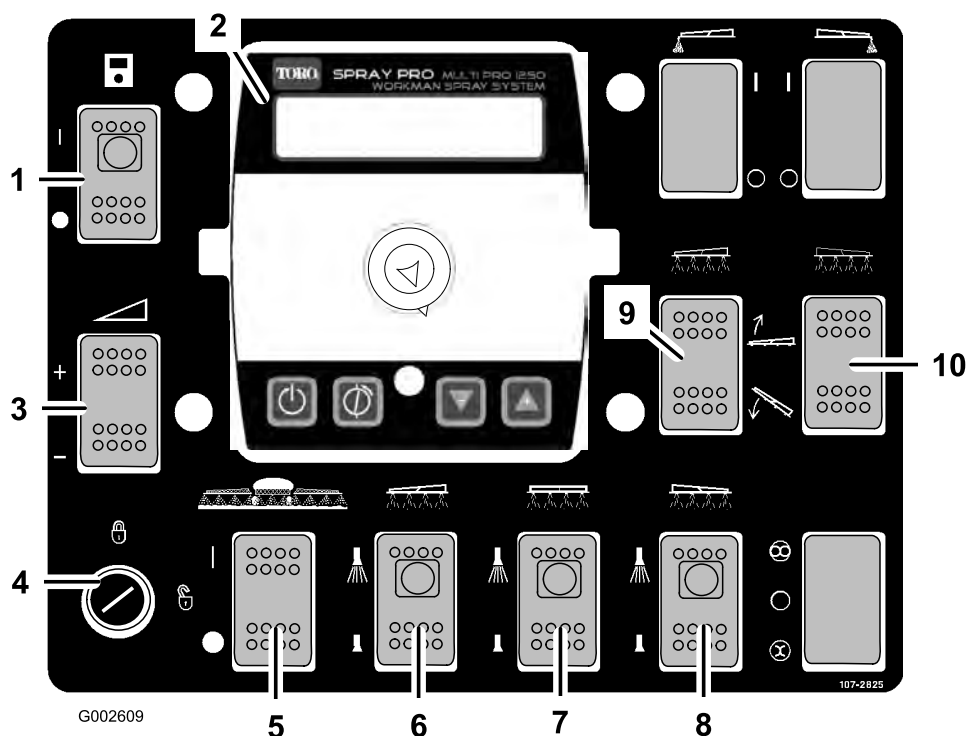
Dele, der skal bruges til dette trin:

1	Betjeningsvejledning
1	Uddannelsesmateriale til operatøren
1	Reserveudvalgs-katalog
1	Registreringskort
1	Vejledning til valg af dyser
1	Skema til kontrol før levering

Fremgangsmåde

- Læs vejledningerne.
- Se uddannelsesmateriale til operatøren.
- Brug vejledningen til valg af dyser til at vælge de korrekte dyser til dit specifikke anvendelsesområde.
- Opbevar al dokumentation på et sikkert sted.

Produktoversigt



Figur 32

- | | | | |
|---------------------------------|--------------------------------------|--------------------------------|-------------------------------|
| 1. Afbryder, Spray Pro™-monitor | 4. Kontakt til hastighedsspærrenøgle | 7. Kontakt til midterste bom | 10. Kontakt til højre bomløft |
| 2. Spray Pro™-monitor | 5. Bommens hovedkontakt | 8. Kontakt til højre bom | |
| 3. Doseringskontakt | 6. Kontakt til venstre bom | 9. Kontakt til venstre bomløft | |

Betjeningsanordninger

Afbryder til Spray Pro™-monitor

Afbryderen til Spray Pro-monitoren fungerer som tænd/sluk-knap for monitoren. Tryk på afbryderen for at aktivere eller deaktivere Spray Pro-monitoren (Figur 32). Når kontakten er aktiveret, tændes en lampe på kontakten.

Bommens hovedkontakt

Bommens hovedkontakt gør det muligt at starte eller stoppe sprøjtningen. Tryk på kontakten for at aktivere eller deaktivere sprøjtesystemet (Figur 32). Når hovedafbryderen er afbrudt, vises ordet "Hold" på Spray Pro-skærmen.

Bomkontakter

Bomkontakterne sidder langs bunden af kontrolpanelet (Figur 32). Skub hver kontakt opad for at aktivere den tilsvarende bomsektion og nedad for at deaktivere den. Når kontakten er aktiveret, tændes en lampe på

kontakten. Disse kontakter påvirker kun sprøjtesystemet, når bommens hovedkontakt er aktiveret.

Doseringskontakt

Doseringskontakten sidder i kontrolpanelets venstre side (Figur 32). Tryk på og hold kontakten opad for at øge sprøjtesystemets dosering, eller tryk på og hold den nedad for at mindske doseringen.

Hastighedsspærrenøgle

Kontakten til hastighedsspærrenøglen sidder i kontrolpanelets nederste venstre hjørne (Figur 32). Drej nøglen mod uret til den låste position for at deaktivere doseringskontakten. Herved kan doseringen ikke ændres ved et uheld. Drej nøglen med uret til den ulåste position for at aktivere doseringskontakten.

Bomløftekontakter

De elektriske bomløftekontakter hæver og sænker de pågældende bomme (Figur 32). Der findes en kontakt til venstre og højre bomløft. Tryk på og hold kontakten

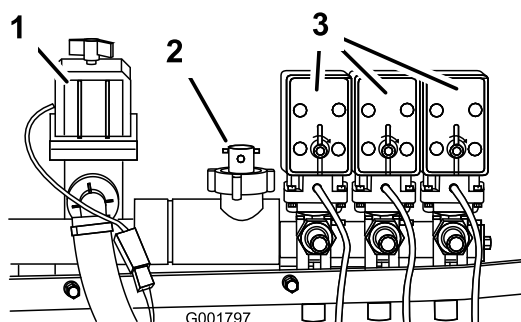
oppe for at hæve den pågældende bom, eller tryk på og hold kontakten nede for at sænke den pågældende bom.

Kontaktplaceringer for sonic-bom og skummarkør (ekstraudstyr)

Hvis du monterer sonic-bommen og/eller skummarkørsættet, føjes der også kontakter til kontrolpanelet til styring af deres funktioner. Sprøjten leveres med plastpropper på disse steder.

Hastighedsreguleringsventil

Denne ventil, som er placeret bag tanken (Figur 33), styrer den mængde væske, der ledes ud til bommene ved at regulere væskegennemløbet til bommene eller omløbsslangen til omrøringsventilen. Du kan styre ventilen på to måder: med doseringskontakten eller manuelt. Du kan styre den manuelt ved at frakoble ledningskonnektoren på ventilen. Herefter kan du dreje grebet oven på ventilen for derved manuelt at indstille den ønskede dosering.



Figur 33

1. Hastighedsreguleringsventil
2. Gennemstrømningsmåler
3. Bomventiler

Gennemstrømningsmåler

Maskinens gennemstrømningsmåler måler væskens gennemstrømningshastighed ved brug af Spray Pro™-systemet (Figur 33).

Bomventiler

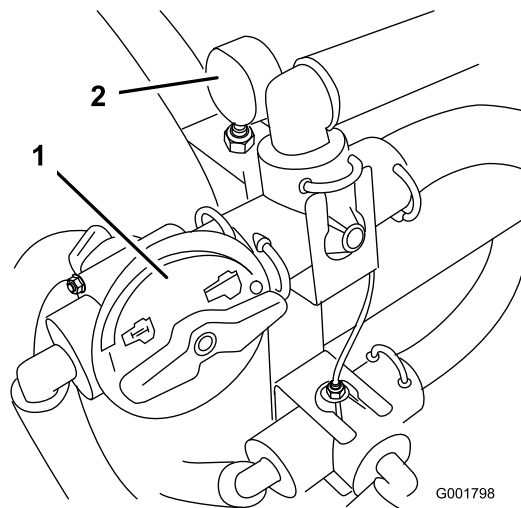
Disse ventiler slår de tre bomme til eller fra (Figur 33). Hvis du ikke har monteret en bom, eller hvis du ikke ønsker, at en bom skal kunne aktiveres, kan du betjene hver ventil manuelt ved at frakoble ledningskonnektoren i ventilen. Drej derefter grebet på ventilen med uret for at frakoble ventilen eller mod uret for at tilkoble den.

Bomomløbsventiler

Bommens omløbsventiler omdirigerer væskegennemstrømningen til en bom til tanken, når du frakobler bomsektionen. Du kan justere disse ventiler for at sikre, at bomtrykket forbliver konstant, uanset hvor mange bomme der anvendes. Se afsnittet om kalibrering af bommens omløbsventiler i betjeningsafsnittet.

Omrøringskontrolventil

Denne ventil er placeret på højre side af tanken (Figur 34). Drej knappen på ventilen til positionen kl. 9 for at aktivere tankomrøring og til positionen kl. 3 for at afbryde tankomrøringen.



Figur 34

1. Omrøringskontrolventil
2. Trykmåler

Bemærk: Omrøringen fungerer kun, hvis kraftudtaget og koblingen er indkoblet, og motoren skal køre hurtigere end tomgang. Hvis du standser sprøjten og har brug for at have omrøringsfunktionen aktiveret, skal du sætte gearstangen i neutral position (frigear), slippe koblingen, aktivere parkeringsbremsen og indstille gashåndtaget (hvis det er monteret).

Trykmåler

Trykmåleren er placeret på højre side af tanken (Figur 34). Måleren viser væsketrykket i systemet i psi og bar.

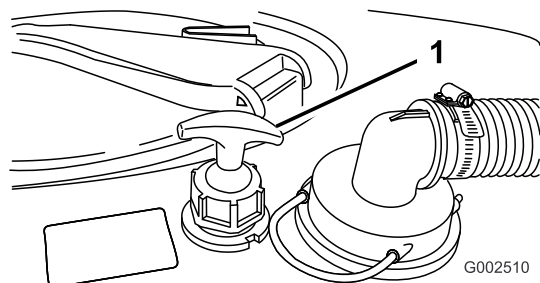
Tankdræningsgreb

Tankdræningsgrebet er placeret oven på tanken (Figur 35). Tankdræningen åbnes ved at løsne møtrikken og trække opad i T-grebet, indtil det ønskede dræningsflow er opnået.

Vigtigt: Træk forsigtigt i grebet. Træk ikke for hårdt, da det kan beskadige tankens dræningskomponenter.

Stram plastlåsemøtrikken nederst på greblåsen, og fastlås tankdrænet i åben position. Når tanken er drænet, skal plastmøtrikken løsnes, og T-grebet skubbes ned, indtil det ikke kan komme længere. Stram plastmøtrikken for at låse tankdrænet i lukket position.

Bemærk: Plastmøtrikken på tankdrænet skal strammes, når der ikke drænes, så der ikke opstår lækager ved dræningsgrebet.

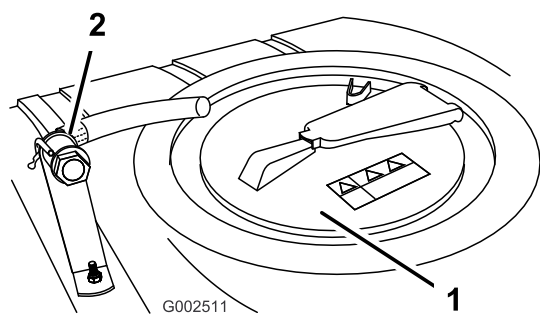


Figur 35

1. Tankdræningsgreb

Tankdæksel

Tankdækslet er placeret midt på toppen af tanken (Figur 36). Det åbnes ved at slukke motoren og aktivere parkeringsbremsen, og derefter dreje den forreste halvdel af dækslet mod venstre og åbne det. Du kan tage filteret ud, hvis det trænger til rengøring. Tanken forsegles ved at sætte sien på plads, hvis den er blevet fjernet, lukke dækslet og dreje den forreste halvdel mod højre.



Figur 36

1. Tankdæksel
2. Påfyldningskobling (med antihævertfunktion)

Påfyldningskobling (med antihævertfunktion)

Påfyldningskoblingen på tankdækslets forside er en slangekobling med gevind og et 90 grader beslag

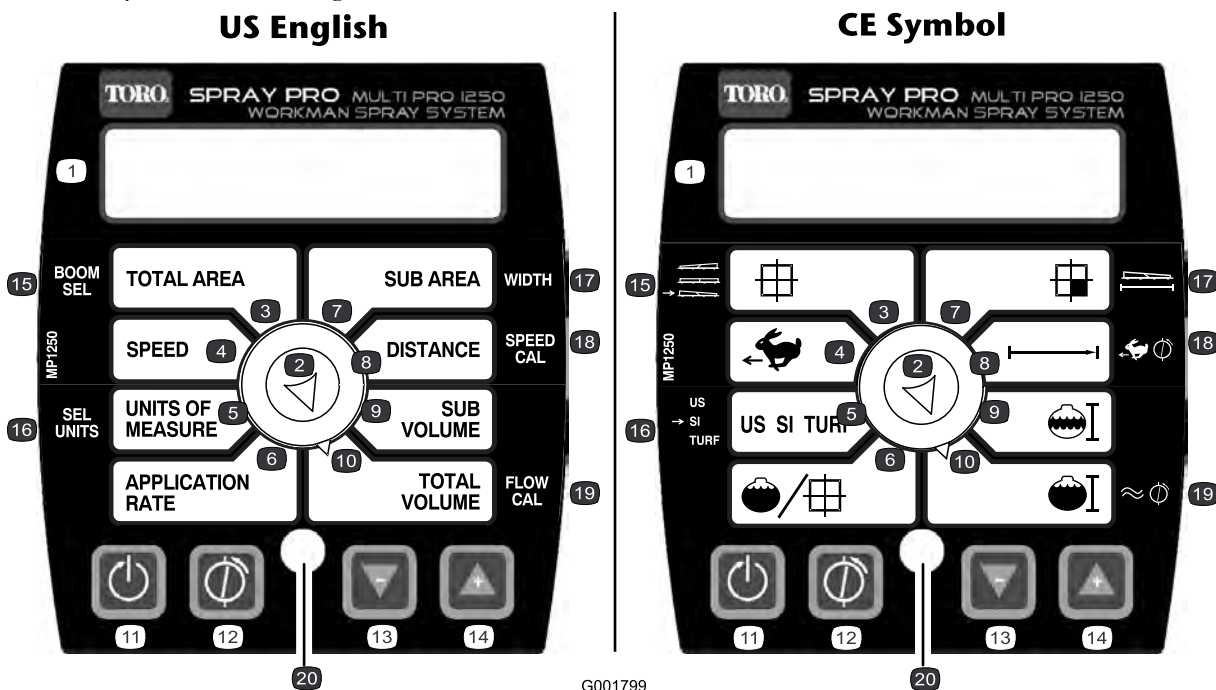
med modhager, som kan vendes mod tankåbningen (Figur 36). Denne kobling gør det muligt at tilslutte en vandslange og fylde tanken uden at kontaminere slangen og vandforsyningen med kemikalierne i tanken. Skær slangen til en længde, der muliggør minimumafstanden mellem vandet og slangeenden, uden at slangen rører vandet, og overholder de lokale bestemmelser, typisk 10 til 20 cm.

Vigtigt: Lad ikke slangekoblingen komme i kontakt med væsken i tanken. Forlæng ikke slangen, så den kommer i kontakt med væsken i tanken.

Spray Pro™-monitor

Spray Pro-monitoren viser og overvåger forskellige systemydelsesdata som f.eks. køretøjets hastighed og doseringer. Den styrer ikke doseringen.

Monitoren har en LCD-skærm, der viser de data, du vælger, en valgskive og fire knapper til kalibrering af monitoren (Figur 37).



G001799

Figur 37

- | | | | |
|------------------|-----------------------|---------------------------------|--|
| 1. LCD-skærm | 6. Dosering | 11. Nulstille, kalibreringsknap | 16. Valg af enheder |
| 2. Valgskive | 7. Afstand | 12. Kalibrere, kalibreringsknap | 17. Bredde |
| 3. Samlet område | 8. Underområde | 13. Mindske, kalibreringsknap | 18. Hastighedskalibrering |
| 4. Hastighed | 9. Underrumindhold | 14. Øge, kalibreringsknap | 19. Kalibrering af gennemstrømningsmåler |
| 5. Måleenheder | 10. Samlet rumindhold | 15. Bomvalg | 20. Lysdiode |

Valgskive på monitordisplayet

Brug valgskiven til at indstille LCD-skærmen, så den viser følgende:

• Samlet område

Viser de samlede acres (US), hektar (IS) eller kvadratfod (TURF), som du har kørt, siden du sidst trykkede på kalibreringsknappen Nulstille for denne indstilling.

• Hastighed

Viser køretøjets hastighed i miles i timen (hvis Units of Measure (måleenheder) er indstillet til US eller TURF) eller kilometer i timen (hvis måleenheden er indstillet til SI).

• Måleenheder

Viser den valgte måleenhed:

- US (amerikansk målesystem)
- SI (metrisk system)

- TURF (som det amerikanske system, men rumindholdene er angivet i amerikanske gallons pr. 1000 kvadratfod i stedet for amerikanske gallons pr. acre)

• Dosering

Viser doseringen i amerikanske gallons pr. acre (US), liter pr. hektar (SI) eller amerikanske gallons pr. 1000 kvadratfod (TURF).

• Underområde

Viser de samlede acres (US), hektar (IS) eller kvadratfod (TURF), som du har kørt, siden du sidst trykkede på kalibreringsknappen Nulstille for denne indstilling. Visningen for det samlede område (Total Area) påvirkes ikke af dette. Hvis du trykker på kalibreringsknappen Nulstille, nulstilles indstillingen Sub Volume (underrumindhold).

• Afstand

Viser den afstand du har kørt i fod (US og TURF) eller meter (SI), siden du sidst trykkede på kalibreringsknappen Nulstil for denne indstilling.

- **Underrumindhold**

Viser det samlede rumindhold i amerikanske gallons (US og TURF) eller liter (SI), som du har påfyldt, siden du sidst trykkede på kalibreringsknappen Nulstil for denne indstilling. Visningen af det samlede rumindhold (Total Volume) påvirkes ikke. Hvis du trykker på kalibreringsknappen Nulstil, nulstilles indstillingen Sub Area (underområde).

- **Samlet rumindhold**

Viser det samlede rumindhold i amerikanske gallons (US og TURF) eller liter (SI), som du har påfyldt, siden du sidst trykkede på kalibreringsknappen Nulstil for denne indstilling.

Kalibreringsknapper

Monitoren har følgende knapper:

- **Nulstil**

Nulstiller indstillingerne Total Volume, Sub Volume, Distance, Total Area og Sub Area i displayet til 0.

- **Kalibrer**

Bruges til at åbne og lukke kalibreringsindstillingen.

- **Mindsk**

Reducerer de værdier, der vises på skærmen under kalibreringen.

- **Øg**

Øger de værdier, der vises på skærmen under kalibreringen.

Kalibreringsindstillinger

- Boom Width (bombredde)
- Units of Measure (måleenheder)
- Speed/Distance (hastighed/afstand)
- Flowmeter (gennemstrømningsmåler)

Specifikationer

Bemærk: Specifikationer og design kan ændres uden forudgående varsel.

Sprøjtesystemets egenvægt	307 kg
Tankkapacitet	757 l
Samlet køretøjslængde med standardsprøjtesystem	422 cm
Køretøjets samlede højde med standardsprøjtesystem til toppen af tanken	147 cm
Køretøjets samlede højde med standardsprøjtesystem og bommene opbevaret i et X-mønster	234 cm
Køretøjets samlede bredde med standardsprøjtesystem og bommene opbevaret i et X-mønster	175 cm

Ekstraudstyr

The Toro® Company fremstiller ekstraudstyr og tilbehør, som kan købes separat og monteres på Workman-maskinen. Kontakt en autoriseret serviceforhandler for at få en komplet liste over ekstraudstyr til sprøjten.

Betjening

Bemærk: Maskinens venstre og højre side er som set fra den normale betjeningsposition.

Sæt sikkerheden i højsædet

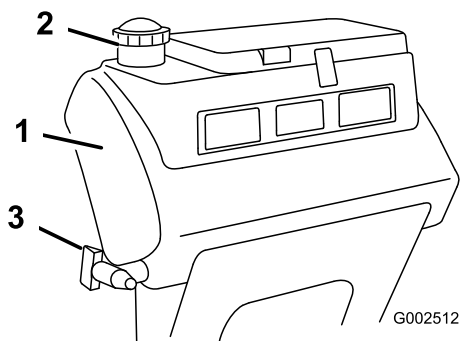
Læs alle sikkerhedsforskrifterne nøje, og gør dig bekendt med de symboler, der findes i afsnittet om sikkerhed. Disse oplysninger kan hjælpe dig eller omkringstående personer med at undgå at komme til skade.

Påfyldning af vandtanken

Fyld altid vandtanken med rent vand, før du håndterer eller blander kemikalier.

Sprøjten er udstyret med en vandtank (Figur 38). Den indeholder ferskvand, der kan bruges til at vaske kemikalier af huden, øjnene eller andre kropsdele, hvis du ved et uheld skulle få kemikalier på dig.

Vandtankens taphane åbnes ved at dreje håndtaget på taphanen mod sprøjtes forende.



Figur 38

1. Tank til rent vand
2. Påfyldningsdæksel
3. Taphane

Justering af bommene, så de er i vandrette

Følgende fremgangsmåde kan anvendes til at justere de faste stop på midterbommen, så venstre og højre bom bevares i vandret position.

1. Tag plads i førersædet, drej nøglen til positionen On (til) for at aktivere systemet.
2. Sæt bommene, så de har en vandret position i forhold til jorden.
3. Tag nøglen ud af tændingen, og forlad førersædet.
4. Juster stødfangerens position ved hængslet, så bommen ikke kan miste sin vandrette position i

forhold til jorden. Sørg for at sikre, at stødfangeren er vandret.

5. Spænd bolten og møtrikken for at låse stødfangerne i den justerede position. Spænd fastgørelsesanordningerne til 183-223 Nm.

Bemærk: Stødfangeren kan blive udsat for en vis kompression med tiden. Hvis bommene falder under det vandrette niveau, skal denne fremgangsmåde anvendes med henblik på at justere positionen for stødfangeren igen.

Betjening af sprøjten

For at betjene Workman 200-sprøjtesystemet skal du først fylde sprøjtetanken, herefter sprøjte opløsningen på arbejdsområdet og til sidst rengøre tanken. Det er vigtigt, at du gennemfører alle tre trin umiddelbart efter hinanden for at undgå at beskadige sprøjten. Bland og fyld f.eks. ikke kemikalier i sprøjtetanken om aftenen for derefter først at sprøjte om morgenen. Dette medfører nemlig udskillelse af kemikalierne og mulig beskadigelse af sprøjtes dele.



Kemikalier er farlige og kan forårsage personskader.

- Læs vejledningen på kemikaliernes etiketter, før de håndteres, og følg producentens anbefalinger og forholdsregler.
- Få ikke kemikalier på huden. Skulle det alligevel ske, skal det påvirkede område vaskes grundigt med sæbe og vand.
- Bær beskyttelsesbriller og andet beskyttelsesudstyr i overensstemmelse med producentens anbefalinger.

Workman 200-sprøjtesystemet er specielt udviklet med henblik på slidstærkhed, hvilket giver sprøjten den lange levetid, som du har brug for. Der er valgt forskellige materialer af specifikke årsager på forskellige steder på sprøjten for at opfylde dette mål. Desværre findes der ikke et enkelt materiale der er perfekt til alle anvendelsesområder.

Visse kemikalier er mere aggressive end andre, og alle kemikalier reagerer forskelligt på forskellige materialer. Visse konsistenser (f.eks. opløselige pulverstoffer, kul) virker mere slibende og medfører et højere omfang af slitage end normalt. Hvis det er muligt at købe et kemikalie i en opløsning, der giver sprøjten en længere levetid, bør dette alternative stof bruges.

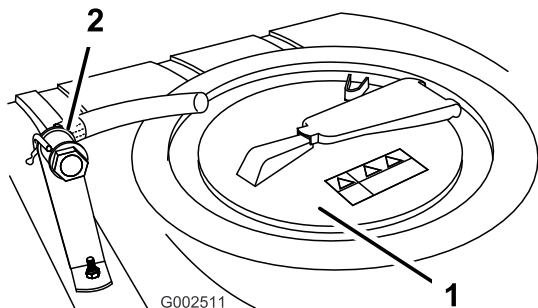
Husk som altid at rengøre sprøjten grundigt efter brug. Det gør sit til, at sprøjten får en lang levetid uden problemer.

Opfyldning af sprøjtetanken

Vigtigt: Kontroller, at de kemikalier, du skal bruge, er kompatible til brug med Viton (se producentens mærkat. Den bør angive, om produktet er kompatibelt). Bruger du et kemikalie, som ikke er kompatibelt med Viton, nedbrydes O-ringene i sprøjten, hvilket forårsager lækager.

1. Stands sprøjten på en plan overflade, flyt gearstangen i neutral position (frigear), stands motoren, og aktiver parkeringsbremsen.
2. Kontroller, hvor meget vand du skal bruge til at blande den ønskede mængde kemikalie i henhold til kemikalieproducentens anbefalinger.
3. Åbn tankdækslet på sprøjtetanken.

Tankdækslet er placeret midt på toppen af tanken (Figur 39). Det åbnes ved at skrue den forreste halvdel af dækslet mod uret og åbne det. Du kan tage filteret ud, hvis det trænger til rengøring. Tanken lukkes ved at lukke dækslet og dreje den forreste halvdel af dækslet mod uret.



Figur 39

1. Tankdæksel
2. Påfyldningskobling (med antihævertfunktion)

4. Kom 3/4 af det påkrævede vand på sprøjtetanken ved hjælp af påfyldningskoblingen (med antihævertfunktion).

Vigtigt: Brug altid frisk, rent vand i sprøjtetanken. Hæld ikke koncentrat i en tom tank.

5. Start motoren, indkobl kraftudtaget, og indstil gashåndtaget, hvis køretøjet er udstyret med det.
6. Drej omrøringskontrolventilen til kl. 9-position for at starte omrøringen i tanken.
7. Tilsæt den korrekte mængde kemisk koncentrat til tanken som foreskrevet af kemikalieproducenten.

Vigtigt: Hvis du bruger et pulver, skal det blandes med en lille mængde vand for at danne en slamlignende masse, før du hælder det på tanken.

8. Hæld den resterende mængde vand på tanken.

Bemærk: Bedre omrøring kan opnås ved at reducere doseringsindstillingen.

Betjening af bommene

Bomløftekontakterne på sprøjten kontrolpanel gør det muligt at flytte bommene mellem transportposition og sprøjteposition uden at forlade førersædet. Det anbefales at skifte bomposition, mens maskinen holder stille.

Skift af bomposition:

1. Stop maskinen på plant terræn.
2. Brug bomløftekontakterne til at sænke bommene. Vent, indtil bommene når den fulde, forlængede sprøjteposition.
3. Når bommene skal trækkes tilbage igen, skal sprøjten standses på plant terræn.
4. Brug bomløftekontakterne til at hæve bommene. Hæv bommene, indtil de er trukket helt tilbage i bomtransportholderen og danner "X"-transportpositionen, og bomcylindrene er trukket helt tilbage.

Vigtigt: Beskadigelse af bommens aktuatorcylinder kan forhindres ved at sørge for, at aktuatorerne er trukket helt tilbage før transport.

Bommens transportholder

Sprøjten er udstyret med en bomtransportholder med en unik sikkerhedsfunktion. I tilfælde af at bommen ved et uheld får kontakt med et lavt nedhængende objekt, mens bommen er i transportposition, kan bommen/-ene skubbes ud af transportholderen. Hvis dette sker, vil bommene standse i en næsten vandret position bag på køretøjet. Selv om bommene ikke tager skade af denne bevægelse, skal de alligevel straks flyttes tilbage i transportholderen.

Vigtigt: Bommene kan beskadiges, hvis de transporteres i andre positioner end "X"-transportpositionen i bomtransportholderen.

Bommene kan flyttes tilbage i transportholderen ved at sænke bommen/-ene til sprøjtepositionen og derefter hæve den/-m tilbage til transportpositionen.

Kontroller, at bomcylindrene er trukket helt tilbage, så aktuatorstangen ikke beskadiges.

Sprøjtning

Vigtigt: For at sikre at opløsningen forbliver godt blandet, skal du bruge omrøringsfunktionen, når du har fyldt en opløsning på tanken. Omrøringen fungerer kun, hvis kraftudtaget er indkoblet, og motoren skal køre hurtigere end tomgang. Hvis du standser køretøjet og har brug for at have omrøringsfunktionen aktiveret, skal du sætte gearstangen i neutral position (frigear), aktivere parkeringsbremsen, indkoble kraftudtaget, indkoble koblingen og indstille gashåndtaget, hvis det er monteret.

Bemærk: Denne procedure forudsætter, at kraftudtaget har været aktiveret siden påfyldningen af sprøjtetanken.

1. Sænk bommene til sprøjteposition.
2. Indstil hovedkontakten i slukket position. Spray Pro-monitoren viser ordet "HOLD".
3. Indstil efter behov de enkelte bomkontakter til aktiveret position.
4. Kør hen til det sted, hvor du ønsker at sprøjte.
5. Drej Spray Pro-valgskiven til positionen Application Rate (dosering), og brug doseringskontakten til at opnå den ønskede dosering. Dette gøres ved at:
 - A. Kontrollere, at pumpen er aktiveret.
 - B. Vælge det ønskede gear og begynde at køre.
 - C. Kontrollere, at monitoren viser den korrekte dosering. Manipuler om nødvendigt doseringskontakten, indtil monitoren viser den ønskede dosering.
 - D. Vend tilbage til det sted, hvor sprøjtningen skal begynde.
6. Indstil hovedbomkontakten til slukket position for at påbegynde sprøjtningen.

- Bemærk:** Når tanken næsten er tom, kan omrøringsfunktionen forårsage skumdannelse i tanken. I sådanne tilfælde skal omrøringskontrolventilen flyttes til kl. 3-position for at afbryde den. Du kan også som alternativ bruge et stof, der forhindrer skumdannelse i tanken.
7. Når du er færdig med at sprøjte, skal du indstille hovedbomkontakten til positionen Fra for at deaktivere alle bommene og dernæst udkoble kraftudtaget.

Sprøjtetips

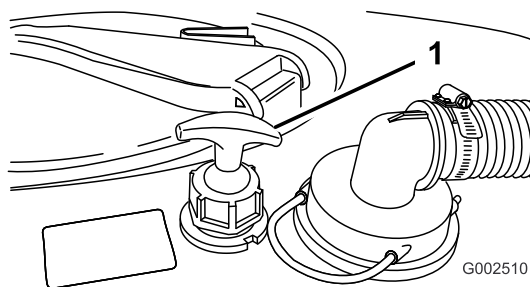
- Overlap ikke områder, som du allerede har sprøjtet.
- Hold øje med tilstoppede dyser. Udskift alle slidte eller beskadigede dyser.
- Brug hovedbomkontakten til at standse gennemstrømningen til sprøjten, før selve sprøjten standses. Når den er stoppet, kan du bruge den låsekontakten til neutral motorhastighed til at holde omrøringen kørende.
- Du kan få bedre resultater, hvis sprøjten er i bevægelse, når du aktiverer bommene.
- Vær opmærksom på forandringer i doseringen. De kan angive, at din hastighed har ændret sig og overskredet dysernes kapacitet, eller der er måske opstået et problem med sprøjtesystemet.

Rengøring af sprøjten

Vigtigt: Du skal altid tømme og rengøre sprøjten umiddelbart efter brug. Gør du ikke dette, kan kemikalierne tørre ind eller fortykkes i slangerne, hvilket tilstopper pumpen og andre dele.

1. Stands sprøjten, aktiver parkeringsbremsen, flyt gearstangen til neutral position (frigear), og stands motoren.
2. Brug tankdræningsgrebet til at dræne eventuelt ubrugt materiale fra tanken, og bortskaf det i overensstemmelse med den lokale lovgivning og materialeproducentens vejledning.

Tankdræningsgrebet er placeret oven på tanken (Figur 40).



Figur 40

1. Tankdræningsgreb

Brug af tankdræningsgrebet

- A. Løsn plastmøtrikken nederst på grebet.
- B. Træk op i T-grebet, indtil det ønskede dræningsflow er opnået.

Vigtigt: Træk forsigtigt i grebet. Træk ikke for hårdt, da det kan beskadige tankens dræningskomponenter.

- C. Stram plastlåsemøtrikken nederst på greblåsen, og fastlås tankdrænet i åben position.
- D. Når tanken er drænet, skal plastmøtrikken løsnes, og T-grebet skubbes ned, indtil det ikke kan komme længere.
- E. Stram plastmøtrikken for at låse tankdrænet i lukket position.

Bemærk: Plastmøtrikken på tankdrænet skal strammes, når der ikke drænes, så der ikke opstår lækager ved dræningsgrebet.

- 3. Fyld tanken med mindst 190 liter rent vand, og luk dækslet.

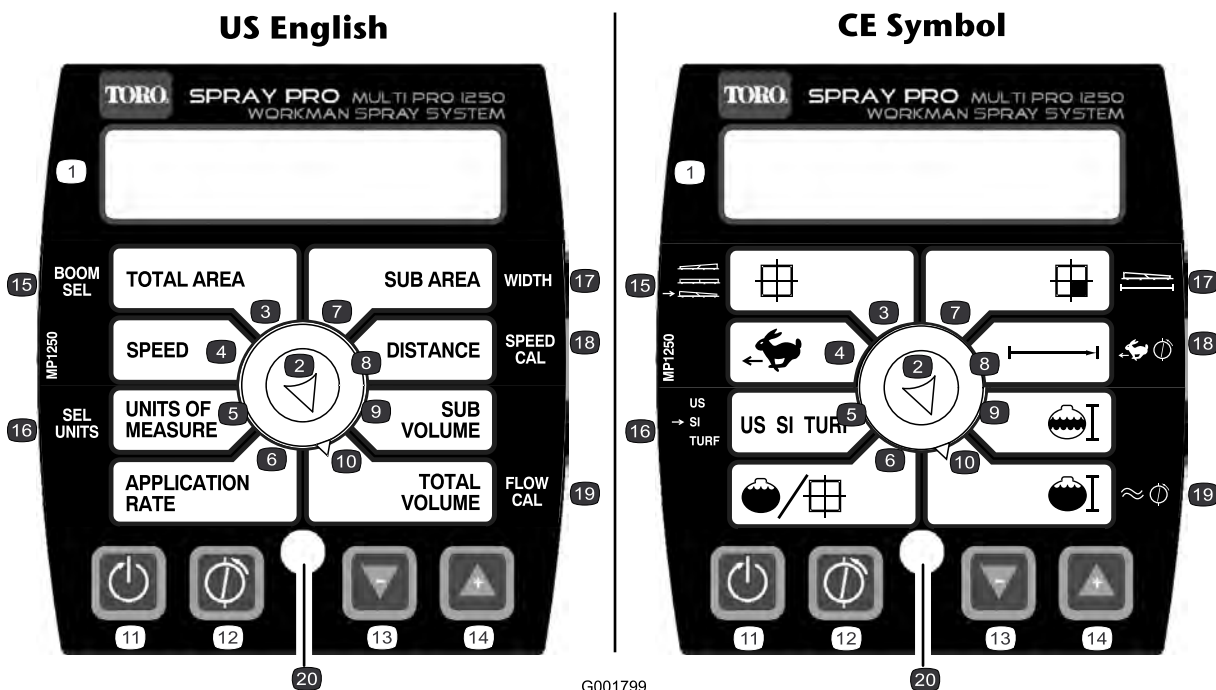
Bemærk: Du kan bruge et rengørings-/neutraliseringsstof i vandet efter behov. Ved den sidste skylning må du kun bruge rent, klart vand.

- 4. Start motoren.
- 5. Sæt gearstangen i neutral position, indkobl kraftudtaget, og indstil gashåndtaget.
- 6. Kontroller, at omrøringskontrolventilen er i positionen On (Til).
- 7. Indstil hovedbomkontakten og bomkontakterne til positionen On (Til) for at påbegynde sprøjtningen.
- 8. Lad alt vandet i tanken blive sprøjtet ud gennem dyserne.
- 9. Kontroller, at alle dyserne sprøjter korrekt.
- 10. Indstil hovedbomkontakten til slukket position, udkobl kraftudtaget, og stop motoren.
- 11. Gentag trin 3 til 10 mindst to gange mere for at sikre, at sprøjtesystemet er helt rent.
- 12. Rengør filteret. Se Rengøring af sugefilteret i , side .

Vigtigt: Hvis du har brugt pulverkemikalier, skal du rengøre filteret efter hver tank.

- 13. Brug en haveslange til at rengøre ydersiden af sprøjten med rent vand.
- 14. Afmonter dyserne, og rengør dem manuelt. Udskift slidte eller beskadigede dyser.

Kalibrering af Spray Pro-monitoren



G001799

Figur 41

- | | | | |
|------------------|-----------------------|--------------------------------|--|
| 1. LCD-skærm | 6. Dosering | 11. Nulstil, kalibreringsknop | 16. Valg af enheder |
| 2. Valgskive | 7. Underområde | 12. Kalibrer, kalibreringsknop | 17. Bredde |
| 3. Samlet område | 8. Afstand | 13. Mindsk, kalibreringsknop | 18. Hastighedskalibrering |
| 4. Hastighed | 9. Underrumindhold | 14. Øg, kalibreringsknop | 19. Kalibrering af gennemstrømningsmåler |
| 5. Måleenheder | 10. Samlet rumindhold | 15. Bomvalg | 20. Lysdiode |

Spray Pro-monitoren har en kalibreringsindstilling, der gør det muligt at ændre visse indstillinger og derved tilpasse displayet og kalibrere monitoren, så den lever op til dine behov. Du kan kalibrere eller ændre følgende indstillinger:

- Boom Width (bombredde)
- Units of Measure (måleenheder)
- Speed (hastighed)
- Flowmeter (gennemstrømningsmåler)

Indstilling af bombredden

Standardindstillingerne for bommens bredde er 2,03 m for højre og venstre bom og 1,52 m for den midterste bom. Der er fire dyser på hhv. højre og venstre bom og tre på den midterste bom, og alle har en indbyrdes afstand på 50,8 cm. Hvis du ændrer afstanden mellem dyserne, skal du ændre bombredden, så den svarer til dine ændringer:

1. Stands sprøjten, og aktiver parkeringsbremsen.
2. Indstil hovedkontakten i slukket position. Monitoren viser ordet "HOLD".

3. Tryk på og hold kalibreringsknappen nede, indtil monitoren viser ordene "CAL HOLD", og den røde lampe på monitoren tændes.
4. Drej valgskiven, så den indstilles i positionen Bomvalg (eller Total Area (samlet område)).
5. Brug kalibreringsknapperne Øge eller Mindske til at vælge den bom, som du ønsker at ændre bredden for. 1 er den venstre bom, 2 er den midterste bom, og 3 er den højre bom.
6. Drej valgskiven, så den indstilles i positionen Bredde (eller Sub Area (underområde)).
7. Brug kalibreringsknapperne Øge eller Mindske til at ændre bombredden efter behov.
8. Gentag trin 4 til 7 for de andre bomme efter behov.
9. Tryk på knappen Kalibrer, indtil den røde lampe slukkes. Du kan også afslutte kalibreringsindstillingen ved at køre sprøjten.

Indstilling af måleenheder

Standardindstillingen for måleenhederne er US. Du kan også ændre måleenheden til SI (metrisk) eller TURF.

1. Stands sprøjten, og aktiver parkeringsbremsen.
2. Indstil hovedkontakten i slukket position. Monitoren viser ordet "HOLD".
3. Tryk på og hold kalibreringsknappen nede, indtil monitoren viser ordene "CAL HOLD", og den røde lampe på monitoren tændes.
4. Drej valgskiven, så den indstilles i positionen Valg af enheder (eller Units of Measure (måleenheder)).
5. Brug kalibreringsknapperne Øge eller Mindske til at vælge de ønskede måleenheder.
6. Tryk på knappen Kalibrere, indtil den røde lampe slukkes. Du kan også afslutte kalibreringsindstillingen ved at køre sprøjten.
 - Hvis rumindholdene er identiske, behøver du ikke kalibrere monitoren yderligere.
 - Hvis værdierne er forskellige, skal du gå videre med resten af proceduren.

Kalibrering af gennemstrømningsmåleren

Bemærk: Gennemfør kalibreringsproceduren, hver gang dyserne er udskiftet, for at sikre størst nøjagtighed.

Spray Pro-monitoren leveres kalibreret til gennemstrømningsmåleren. Gennemfør følgende procedure for at finindstille kalibreringen af gennemstrømningsmåleren:

1. Aktiver parkeringsbremsen.
2. Fyld sprøjtetanken med en kendt mængde vand, mindst 380 liter.

Bemærk: Undlad at anvende mærkerne på siden af tanken til afmåling af vandmængden under denne procedure. De er omtrentlige mål, men ikke nøjagtige nok til denne kalibrering.
3. Indstil pumpekontakten til positionen On (Til) for at starte pumpen.
4. Indstil alle tre bomkontakter og hovedbomkontakten til tændt position. Kør kun bommene, indtil luften renses ud af ledningen. Sluk derefter for dem ved hjælp af bommenes hovedkontakt.
5. Drej valgskiven til positionen Total Volume (samlet rumindhold).
6. Tryk og hold kalibreringsknappen Nulstil nede, indtil displayet viser "0".
7. Indstil bommenes hovedkontakt til positionen On (Til), og kør bommene, indtil alt vandet er løbet ud af tanken. Stands dem derefter ved hjælp af hovedbomkontakten.
8. Sammenlign det rumindhold, som vises i displayet med den mængde vand, som du fyldte på tanken.

9. +Når valgskiven er indstillet i positionen Total Volume, skal du trykke på og holde kalibreringsknappen nede, indtil monitoren viser ordene "CAL HOLD", og den røde lampe på monitoren tændes.

Visningen skifter mellem den samlede rumindholdsmåling ("HOLD" vises) og gennemstrømningskalibreringsværdien ("CAL HOLD" vises).
10. Når den samlede rumindholdsværdi vises, skal du bruge kalibreringsknapperne Øge eller Mindske til at ændre den til den mængde vand, du fyldte på tanken.
11. Når displayet begynder at skifte igen, er værdien for gennemstrømningskalibreringen blevet ændret. Skriv dette tal ned, og gem det. Dette er kalibreringsværdien for din sprøjte.
12. Tryk på knappen Kalibrere, indtil den røde lampe slukkes. Du kan også afslutte kalibreringsindstillingen ved at køre sprøjten.

Kalibrering af hastighedssensoren

Spray Pro er allerede kalibreret til hastighedssensoren ved leveringen. Gennemfør følgende procedure for at finindstille kalibreringen af hastighedssensoren:

1. Kontroller, og fyld luft i alle dækkene. Se Kontrol af dæktrykket i afsnittet Vedligeholdelse af drivsystemet.
2. Fyld vandtanken op.
3. Fyld sprøjtetanken halvt op med vand.
4. Vælg et jævnt, fladt underlag, som minder om forholdene på græsplænen.

Bemærk: Hvis du bruger en vej eller en anden asfalteret overflade, kan det medføre en unøjagtig aflæsning, når du senere kører sprøjten på græsplænen.
5. Mål 150 m op, og marker både start- og slutpunkterne.
6. Placer sprøjten ved startpunktet.
7. Indstil pumpen og hovedbomkontakterne til slukket position. Monitoren skal vise ordet "HOLD".
8. Drej valgskiven til positionen Distance.

9. Tryk og hold kalibreringsknappen Nulstil nede, indtil displayet viser "0".
10. Tryk på bommens hovedkontakt for at starte afstandsmåling med monitoren. Kør maskinen fra det startpunkt, du markerede, til 150 m-slutpunktet.
11. Stop ved slutpunktet, indstil bommens hovedkontakt, så den er i slukket position for at stoppe monitoren.
12. Se på den afstand, som vises i displayet.
 - Hvis displayet viser "500 feet (150 m)", behøver du ikke kalibrere monitoren yderligere.
 - Hvis det ikke viser "500 feet (150 m)", skal du gennemføre resten af denne procedure.
13. Aktiver parkeringsbremsen.
14. Når valgskiven er indstillet i positionen Distance, skal du trykke på og holde kalibreringsknappen nede, indtil monitoren viser ordene "CAL HOLD", og den røde lampe på monitoren tændes.
Visningen skifter mellem den samlede afstandsværdi ("HOLD" vises) og hastighedskalibreringsværdien ("CAL HOLD" vises).
15. Når afstandsværdien vises, skal du bruge kalibreringsknapperne Øge eller Mindske for at skifte til 150 m.
16. Når displayet begynder at skifte igen, er værdien for hastighedskalibreringen blevet ændret. Skriv dette tal ned, og gem det. Dette er kalibreringsværdien for din sprøjte.
17. Tryk på knappen Kalibrer, indtil den røde lampe slukkes. Du kan også afslutte kalibreringsindstillingen ved at køre sprøjten.

Nulstilling af en OFL-tilstand

Hvis monitoren viser "OFL", betyder det, at du har overskredet monitorens skærmål. Tryk på kalibreringsknappen Nulstil, indtil displayet viser 0.

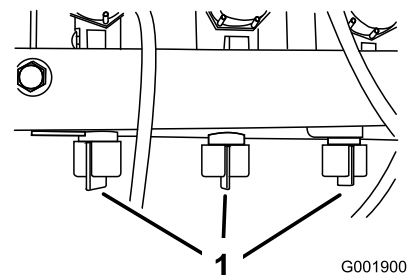
Kalibrering af bommens omløbsventiler

Før sprøjten bruges første gang, eller hvis dyserne udskiftes, skal bommens omløbsventiler justeres, så trykket og doseringen forbliver det samme for alle bomme, når du deaktiverer en eller flere bomme.

Bemærk: Bommens omløbsventiler skal kalibreres hver gang, dyserne udskiftes.

Vælg et åbent, fladt område til udførelse af denne procedure.

1. Fyld sprøjtetanken med rent vand.
2. Fold forlængerbommene ned, hvis de er monteret.
3. Aktiver parkeringsbremsen, og start motoren.
4. Indstil valgskiven på Spray Pro-monitoren til Application Rate (dosering).
5. Sæt gearstangen i neutral position (frigear).
6. Træd gaspedalen ned til gulvet, og indstil låsekontakten til neutral motorhastighed til aktiveret position.
7. Indstil pumpekontakten til positionen On (Til) for at starte pumpen.
8. Indstil alle tre bomkontakter og hovedbomkontakten til tændt position.
9. Brug doseringskontakten til at justere trykket som aflæst på trykmåleren, indtil det passer til dyserne, som du monterede på bommene (typisk 276 kPa [40 psi]).
10. Noter det aflæste resultat fra trykmåleren.
11. Afbryd en af bommene ved hjælp af den relevante bomkontakt.
12. Juster bommens omløbsventil (Figur 42) under bommens kontrolventil for den bom, du deaktiverede, indtil trykværdien på måleren er den samme som i trin 9.



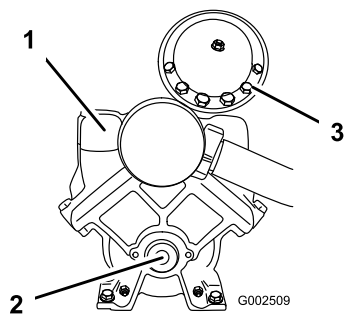
Figur 42

1. Bomomløbsventiler

13. Aktiver og deaktiver bommen for at kontrollere, at trykket ikke ændres.
14. Gentag trin 11 til 13 for de andre bomme.
15. Kør sprøjten ved den ønskede hastighed, mens du sprøjter, og deaktiver hver bom individuelt. Målerens tryk bør ikke ændre sig.

Pumpe

Pumpen sidder på køretøjets bageste del (Figur 43).



Figur 43

- 1. Pumpe
- 2. Smørenippel
- 3. Trykdæmper

Justering af lufttrykket i dæmperen

Lufttrykket i dæmperen på pumpen er indstillet til 1 bar (15 psi) af producenten. Det anbefalede tryk i dæmperen er 1/3 af sprøjtetrykket. Hvis der anvendes et sprøjtetryk over 3,1 bar (45 psi), skal dæmperen justeres derefter.

Vedligeholdelse

Bemærk: Maskinens venstre og højre side er som set fra den normale betjeningsposition.

Skema over anbefalet vedligeholdelse

Vedligeholdelsesintervaller	Vedligeholdelsesprocedure
Hver anvendelse eller dagligt	<ul style="list-style-type: none">• Rengør sugefilteret. (Oftere ved brug af pulverstoffer)
For hver 50 timer	<ul style="list-style-type: none">• Smør pumpen.
For hver 100 timer	<ul style="list-style-type: none">• Smør smøreniplerne.• Smør bomhængslerne.
For hver 200 timer	<ul style="list-style-type: none">• Efterse alle slangerne og tilslutningerne for beskadigelse og korrekt påsætning.
For hver 400 timer	<ul style="list-style-type: none">• Smør aktuatorstangens lejer.• Efterse O-ringene i ventilen, og udskift dem om nødvendigt.• Efterse pumpemembranen, og udskift den efter behov. (kontakt en autoriseret Toro-serviceleverandør)• Efterse trykdæmpermembranen, og udskift den efter behov. (kontakt en autoriseret Toro-serviceleverandør)• Efterse pumpens kontraventiler, og udskift dem efter behov. (kontakt en autoriseret Toro-serviceleverandør)• Kontroller bomaktuatorens hydraulikolie for luftbobler.• Efterse nylondrejebøsningerne.• Efterse O-ringene i ventilen, og udskift dem om nødvendigt.

Vigtigt: Se Workman[®]-og motor-*betjeningsvejledningen* for at få oplysninger om yderligere vedligeholdelsesprocedurer.

Kontrolliste for daglig vedligeholdelse

Kopier denne side til rutinemæssig brug.

Vedligeholdelsespunkter	I ugen:						
	Man.	Tirs.	Ons.	Tors.	Fre.	Lør.	Søn.
Efterse bremsens og parkeringsbremsens funktion.							
Efterse gearskiftets/frigearrets funktion.							
Kontroller brændstofstanden.							
Kontroller motorens oliestand, før tanken fyldes.							
Kontroller transakslens oliestand, før tanken fyldes.							
Efterse luftfilteret, før tanken fyldes.							
Efterse motorens køleribber, før tanken fyldes.							
Kontroller for usædvanlige motorlyde.							
Kontroller for usædvanlige driftslyde.							
Kontroller dæktrykket.							
Kontroller for væskelækager.							
Kontroller instrumenternes funktion.							
Kontroller gaspedalens funktion.							
Rengør sugefilteret.							
Kontroller spidsningen.							
Smør alle smørenipler. ¹							
Pletreparationsmaling.							

¹Umiddelbart efter **hver** vask, uanset det angivne interval

Bemærkninger om problemområder

Eftersyn foretaget af:		
Punkt	Dato	Oplysninger
1		
2		
3		
4		
5		
6		
7		
8		
9		
10		



Hvis du lader nøglen sidde i tændingen, kan andre personer utilsigtet komme til at starte motoren og forårsage alvorlig personskade på dig eller andre omkringstående personer.

Fjern nøglen fra tændingen, og tag tændrørskablet af tændrøret/-ene, før du udfører vedligeholdelsesarbejde. Flyt tændrørskablet/-erne til side, så de(t) ikke kommer i berøring med tændrøret/-ene ved et uheld.

Tiltag forud for vedligeholdelse

Adgang til maskinen

Løftning af tankenheden

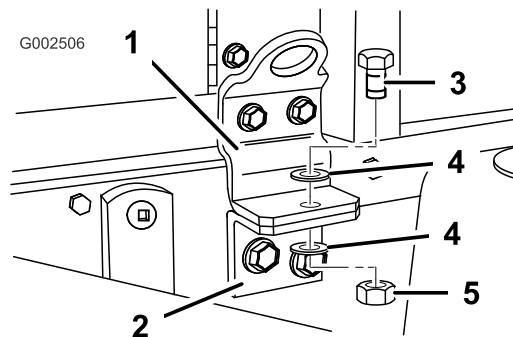


Sprøjtetankenheten udgør en fare i form af lagret energi. Hvis enheden ikke håndteres forsvarligt ved montering eller afmontering, kan den flytte sig eller vælte og skade dig eller andre omkringstående.

Brug remme og en løbekran til at understøtte sprøjtetankenheten under montering, afmontering eller vedligeholdelse, når fastspændingsanordningerne fjernes.

En **tom** tankenhed kan vippes eller hæves, således at man opnår fuld adgang til motoren og andre interne komponenter. Det anbefales at dreje bomforlængererne fremad for at fordele vægten mere jævnt. Træf følgende forholdsregler

1. Parker køretøjet med en **tom** tank på en plan overflade.
2. Brug bomkontakterne til at hæve bomforlængererne til ca. 45°. Stop dernæst maskinen, aktiver parkeringsbremsen, og tag nøglen ud.
3. Fjern sikkerhedsboltene foran på platformen (Figur 44).

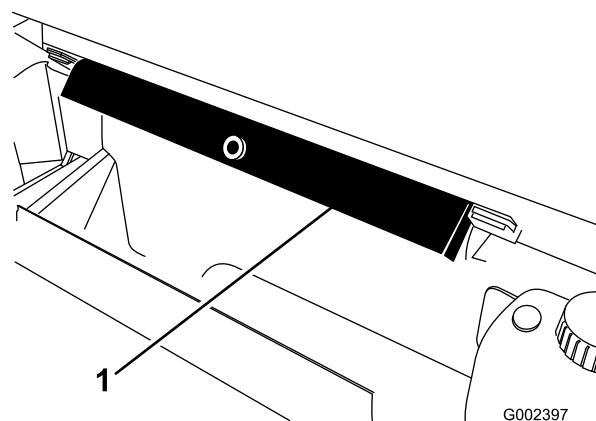


Figur 44

Set fra venstre side

- | | |
|------------------------------|----------------------------|
| 1. Forreste monteringsbeslag | 4. Spændeskive (1/2 tomme) |
| 2. Tilholderbeslag | 5. Låsemøtrik (1/2 tomme) |
| 3. Bolt (1/2 x 1-1/2 tommer) | |

4. Fold bomforlængererne fremad, langs med tankenheden for at fordele vægten mere jævnt og forhindre den i at vippe bagover.
5. Hæv tankenheden, indtil løftecylindrene er helt udstrakte.
6. Fjern ladstøtten fra opbevaringsbeslagene bag på styrtbøjlepanelet (Figur 45).



Figur 45

1. Ladstøtte

7. Skub ladstøtten ned over cylinderstangen, og sørg for, at tapperne på støtteenden hviler på enden af cylinderløbet og cylinderstangenden (Figur 46).

Smøring

Smøring af sprøjtesystemet

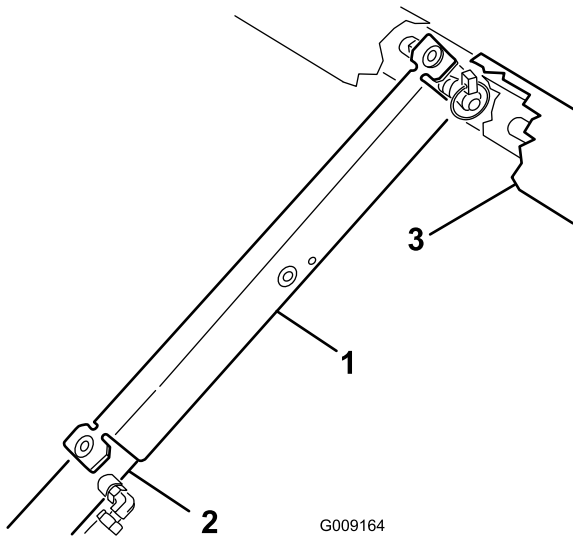
Eftersynsinterval: For hver 50 timer

For hver 100 timer

Smør alle lejer og bøsninger efter hver 100. time eller en gang om året, alt efter hvad der indtræffer først.

Fedttype: Lithiumbaseret universalfedt nr. 2

1. Tør smørepiplen ren, så der ikke kan komme fremmedlegemer ind i lejet eller bøsningen.
2. Pump fedt ind i lejer eller bøsninger.
3. Tør overskydende fedt af.



Figur 46

1. Ladstøtte
2. Cylinderløb
3. Lad

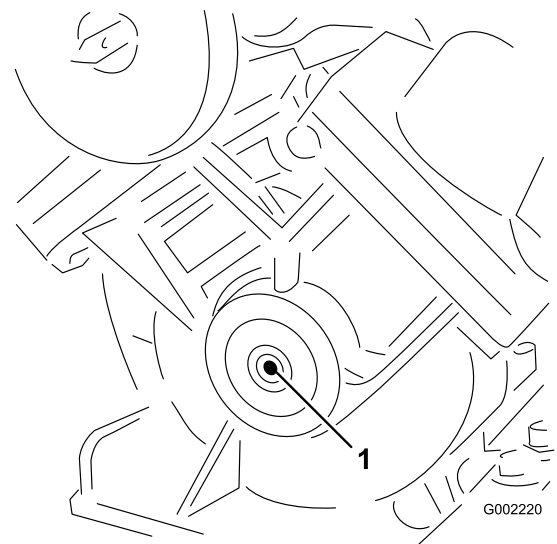
Sænkning af tankenheden

1. Fjern ladstøtten fra cylinderen og sæt den i beslagene bag på styrtbøjlepanelet, når du er færdig.



Forsøg ikke at sænke tankenheden, når ladsikkerhedsstøtten er placeret på cylinderen.

2. Træk forsigtigt løftecylinderne ind for at sænke tanken ned til stellet.
3. Monter de to tilholderbolte og fastgørelsesanordninger for at fastgøre tankenheden.
4. Vip bomforlængerne tilbage til den strakte position.
5. Brug bomkontakterne til at hæve bomforlængerne til transportposition.



Figur 47

Pump (brug ikke for meget fedt, da fedt ikke skubbes ud af systemet)

1. Smøringspunkt (fedt)

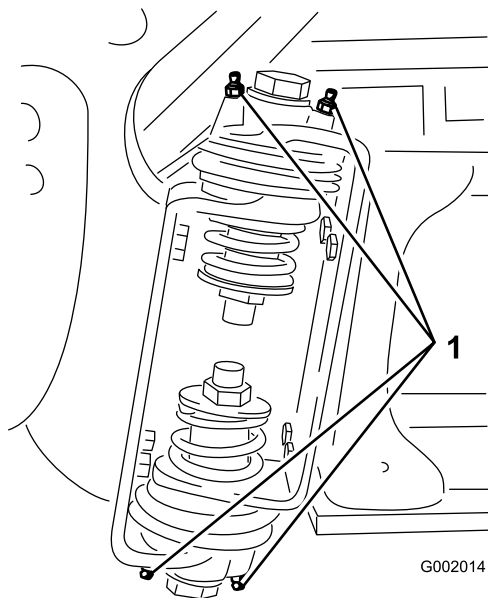
Smøring af bomhængslerne

Eftersynsinterval: For hver 100 timer

Vigtigt: Hvis bomhængslet vaskes med vand, skal alt vand og snavs fjernes fra hængslet og rent smøringsolie påføres.

Fedttype: Lithiumbaseret universalfedt nr. 2.

1. Tør smøreniplerne rene, så der ikke kan komme fremmedlegemer ind i lejet eller bøsningen.
2. Pump fedt ind i lejet eller bøsningen ved hver nippel
Figur 48.



Figur 48
Højre bom

1. Smørenippel

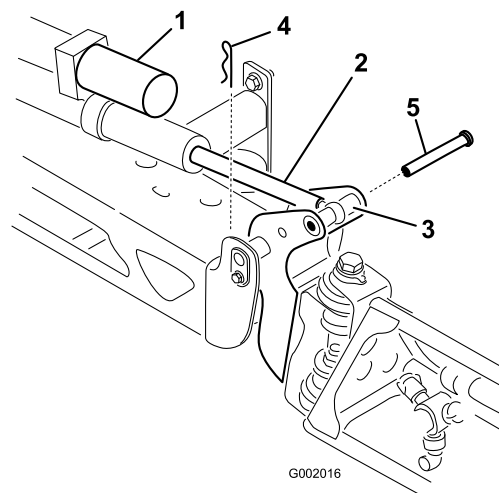
3. Tør overskydende fedt af.
4. Gentag proceduren for hver drejetap på bommen.

Smøring af aktuatorstangens lejer

Eftersynsinterval: For hver 400 timer/Årlig (alt efter hvad der indtræffer først)

Fedttype: Lithiumbaseret universalfedt nr. 2

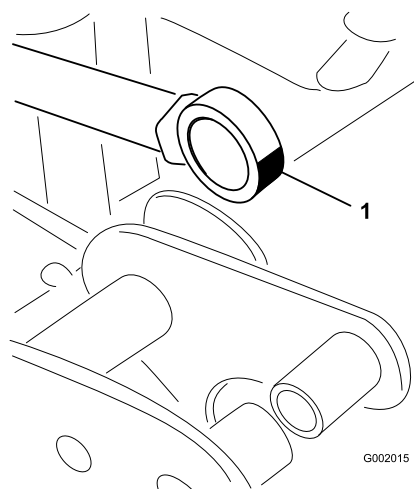
1. Forlæng bommene til sprøjteposition.
2. Fjern splitpinden fra drejetappen (Figur 49).



Figur 49

1. Aktuator
2. Aktuatorstang
3. Bommens drejetaphus
4. Clips
5. Pind

3. Løft op på bommen, og fjern splitten (Figur 49). Sænk langsomt bommen ned til det faste stop.
4. Efterse splitten for beskadigelse, og udskift den om nødvendigt.
5. Før enden af aktuatorstanglejet med påført fedt ind i lejet (Figur 50). Tør overskydende fedt af.



Figur 50
Højre bom

1. Fedtleje

6. Løft bommen opad, så drejetappen flugter med aktuatorstangen. Mens du holder bommen, skal du føre stiften gennem bommens drejetap og aktuatorstangen (Figur 49).
7. Når stiften er på plads, skal bommen slippes og stiften fastgøres med splitten, som tidligere blev afmonteret.
8. Gentag proceduren for hver aktuatorstangleje.

Vedligeholdelse af sprøjtesystemet

Eftersyn af slangerne

Eftersynsinterval: For hver 200 timer

For hver 400 timer/Årlig (alt efter hvad der indtræffer først)

Undersøg slangerne i sprøjtesystemet for revner, lækager eller anden skade. Efterse samtidig forbindelserne og beslagene for tilsvarende beskadigelse. Udskift slanger og beslag, hvis de er beskadiget.

Vedligeholdelse af pumpen

Eftersyn af pumpen

Eftersynsinterval: For hver 400 timer/Årlig (alt efter hvad der indtræffer først)—Efterse pumpemembranen, og udskift den efter behov. (kontakt en autoriseret Toro-serviceleverandør)

For hver 400 timer/Årlig (alt efter hvad der indtræffer først)—Efterse trykdæmpermembranen, og udskift den efter behov. (kontakt en autoriseret Toro-serviceleverandør)

For hver 400 timer/Årlig (alt efter hvad der indtræffer først)—Efterse pumpens kontraventiler, og udskift dem efter behov. (kontakt en autoriseret Toro-serviceleverandør)

Bemærk: Følgende maskinkomponenter betragtes som reservedele, der forbruges ved brug, medmindre de skønnes at være defekte, eller ikke er omfattet af garantien for denne maskine.

Få en autoriseret Toro serviceleverandør til at kontrollere følgende interne pumpekomponenter for skade:

- Pumpemembran
- Trykdæmpermembran
- Pumpens kontraventiler

Udskift om nødvendigt komponenter.

Justering af lufttrykket i dæmperen

Lufttrykket i dæmperen på pumpen er indstillet til 1 bar (15 psi) af producenten. Det anbefalede tryk i

dæmperen er 1/3 af sprøjtetrykket. Hvis der anvendes et sprøjtetryk over 3,1 bar (45 psi), skal dæmperen justeres derefter.

Justering af bomaktuatoren

Eftersynsinterval: For hver 400 timer

Efterse aktuatorens hydraulikolie for luftbobler for hver 400 timer.

1. Placer sprøjten på et plant underlag, og sænk bommene ned til sprøjteposition.
2. Aktiver parkeringsbremsen, stands pumpen, stop motoren, og tag tændingsnøglen ud.
3. Forsøg at løfte bommen ved at påføre et moderat tryk (lige nok til at løfte bommen manuelt), mens du holder øje med aktuatorstangen. Hvis aktuatorstangen bevæger sig, skal du læse nedenstående.
4. Gentag proceduren for den modsatte bom.

Hvis aktuatorstangen bevæger sig aksialt (bevæger sig ind mod eller ud fra cylinderen) med mere end 2,16-2,54 mm, kan det være en god ide at udlufte hydraulikolien.

Se *servicemanualen* for at få vejledning i, hvordan aktuatorerne udluftes, eller kontakt en autoriseret Toro-serviceleverandør.

Manuel betjening af bomaktuatorerne i nødstilfælde

Bemærk: Maskinens venstre og højre side er som set fra den normale betjeningsposition.



Brug af den manuelle aflastningsventil kan få bommen til pludselig at bevæge sig og medføre tilskadekomst af dig eller andre.

- Vær forsigtig, og juster den manuelle aflastningsventil langsomt.
- Sørg for, at der ikke er nogen forhindringer på området, og at ingen befinder sig inden for bommens rækkevidde.



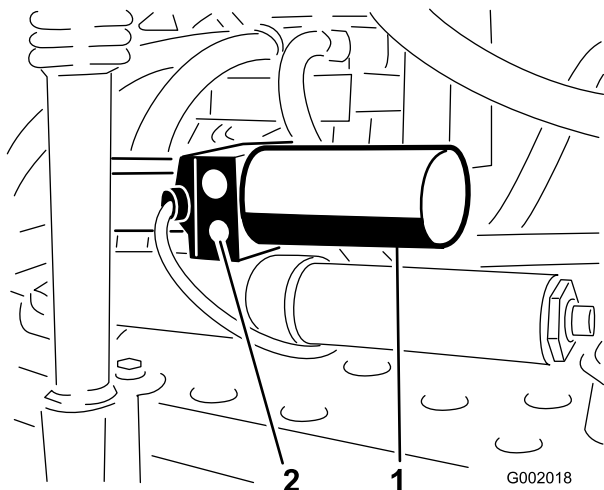
Justering af den manuelle aflastningsventil med elektrisk strøm kan få aktuatoren til at opføre sig uregelmæssigt og derved medføre tilskadekomst for dig eller andre.

Brug ikke den manuelle aflastningsventil, mens der er tilsluttet elektrisk strøm til aktuatoren.

I nødstilfælde hvor bommen skal flyttes, og der ingen adgang er til 12 V jævnstrøm, kan den manuelle aflastningsventil bruges til at lette trykket i aktuatoren og derved gøre det muligt at flytte bommene manuelt.

Vigtigt: Den manuelle ventil må ikke løsnes mere end 4 omgange. Skrues ventilen mere end 4 omgange, kan det få den til at falde helt af og derved få hydraulikolie til at løbe ud.

1. Find den manuelle aflastningsventil på aktuatoren for hver bom. Den manuelle aflastningsventil er den mindste ventil. Den findes kun på den ene side af aktuatoren (Figur 51).



Figur 51

1. Aktuator, højre bom
2. Manuel aflastningsventil

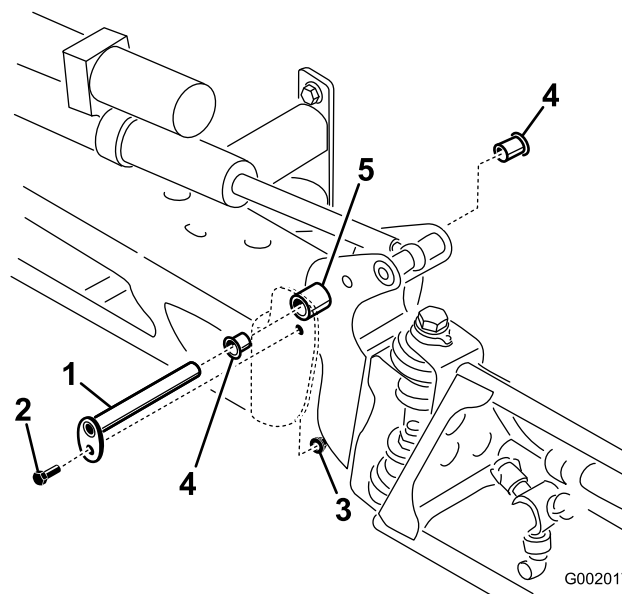
Bemærk: På grund af den modsatte retning af aktuatorerne i forhold til hinanden er den manuelle aflastningsventil placeret foran på den venstre bomaktuator og bag på den højre bomaktuator.

2. Brug en sekskantet skrueøgle til at løsne den manuelle aflastningsventil. Den må **ikke løsnes mere** end 2–3 omgange. Cylinderen begynder nu at slå manuelt eller ved eksternt tryk.
3. Når aktuatorens oprindelige placering er genskabt, skal den manuelle aflastningsventil lukkes. Stram ventilen til med 1,5-2,9 Nm.

Eftersyn af nylondrejebøsninger

Eftersynsinterval: For hver 400 timer/Årlig (alt efter hvad der indtræffer først)

1. Anbring sprøjten på en plan overflade, aktiver parkeringsbremsen, stands pumpen, stop motoren, og tag tændingsnøglen ud.
2. Forlæng bommene til sprøjtepositionen, og understøt dem ved hjælp af støtter eller remme fra en lift.
3. Når bommens vægt er understøttet, kan du fjerne den bolt og møtrik, der fastholder drejetappen på bommen (Figur 52). Fjern drejetappen.



Figur 52

1. Drejetap
2. Bolt
3. Møtrik
4. Nylonbøsning
5. Aksebeslag

4. Fjern bommen og aksebeslaget fra stellet i midten, så der er adgang til nylonbøsningerne.
5. Fjern og efterse nylonbøsningerne fra aksebeslagets for- og bagside (Figur 52). Udskift eventuelle beskadigede bøsninger.
6. Kom en lille smule olie på nylonbøsningerne, og monter dem på aksebeslaget.
7. Monter bommen og aksebeslaget på midterstellet, og tilpas åbningerne (Figur 52).
8. Monter drejetappen, og fastgør den med den bolt og møtrik, som du afmonterede tidligere.

Gentag proceduren for hver bom.

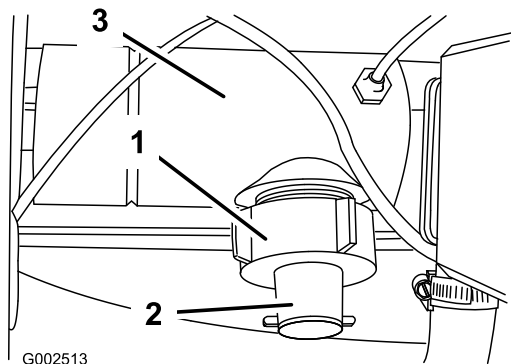
Rengøring

Rengøring af gennemstrømningsmåleren

Eftersynsinterval: For hver 400 timer/Årlig (alt efter hvad der indtræffer først)

Nogle gange kan det være nødvendigt at rengøre gennemstrømningsmåleren for at fjerne en forhindring.

1. Fjern spærrehætten fra gennemstrømningsmåleren (Figur 53).



Figur 53

1. Spærrehætte
2. Skovlhjulsaggregat
3. Gennemstrømningsmåler

2. Træk forsigtigt skovlhjulsaggregatet af gennemstrømningsmåleren.
3. Brug varmt vand, en blød børste og et mildt rengøringsmiddel til at rengøre gennemstrømningsmåleren og skovlhjulsaggregatet. Fjern eventuelle små metalaflejringer.

Vigtigt: Brug ikke opløsningsmidler eller brændstof til at rengøre gennemstrømningsmåleren.

4. Monter skovlhjulsaggregatet på gennemstrømningsmåleren.

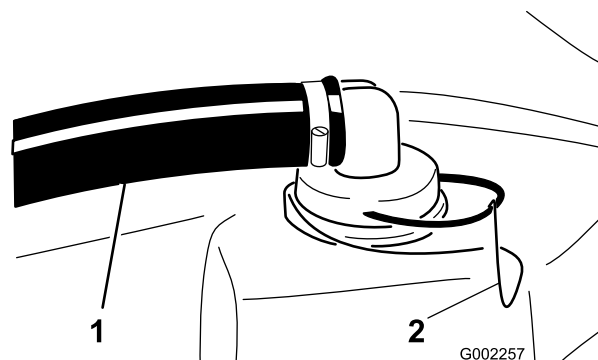
Vigtigt: Skovlhjulsaggregatet kan kun sættes på gennemstrømningsmåleren på én måde i udløsningshullet på siden. Forsøg ikke at sætte skovlhjulsaggregatet fast på gennemstrømningsmåleren i nogen anden retning.

5. Sæt dækslet på.

Rengøring af sugefilteret

Eftersynsinterval: Hver anvendelse eller dagligt

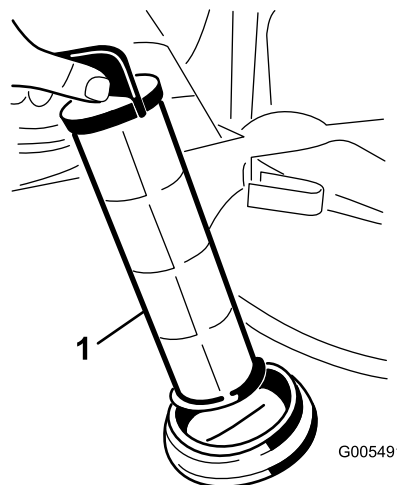
1. Anbring sprøjten på en plan overflade, aktiver parkeringsbremsen, stands pumpen, stop motoren, og tag tændingsnøglen ud.
2. Fjern holderen fra den røde fitting, som er fastgjort til den store slange oven på tanken (Figur 54).



Figur 54

1. Sugesele
2. Holder

3. Fjern slangen fra tanken (Figur 54).
4. Træk sugefilteret ud af hullet (Figur 55).



Figur 55

1. Sugefilter

5. Rengør sugefilteret med rent rindende vand.
6. Sæt sugefilteret på plads igen, og sørg for, at det sidder korrekt i hullet.
7. Tilslut slangen til toppen af tanken, og fastgør den med holderen.

Opbevaring

1. Anbring sprøjten på en plan overflade, aktiver parkeringsbremsen, udkobl kraftudtaget, stop motoren, og tag tændingsnøglen ud.
2. Fjern snavs og skidt fra hele maskinen, herunder ydersiden af ribberne på motorens topstykke og blæserhuset.
Vigtigt: Du kan vaske maskinen med et mildt rengøringsmiddel og vand. Brug ikke højtryksvand til at vaske maskinen. Hvis maskinen højtryksrenses, kan det beskadige det elektriske system og fjerne nødvendigt smørefedt fra friktionssteder. Undgå overdreven brug af vand, særligt i nærheden af kontrolpanelet, lygter, motoren og batterierne.
3. Rengør sprøjtesystemet. Se afsnittet Rengøring.
4. Tilsæt en rusthæmmende antifrostopløsninger, som ikke er baseret på alkohol, til systemet, og kør pumpen i nogle få minutter for at cirkulere det gennem. Dræn derefter systemet så godt som muligt.
5. Brug bomløftekontakterne til at hæve bommene. Hæv bommene, indtil de er trukket helt tilbage i bomtransportholderen og danner "X"-transportpositionen, og bomcylindrene er trukket helt tilbage. Kontroller, at bomcylindrene er trukket helt tilbage, så aktuatorstangen ikke beskadiges.
6. Efterse bremserne. Se *betjeningsvejledningen* til Workman-maskinen.
7. Efterse luftfilteret. Se *betjeningsvejledningen* til Workman-maskinen.
8. Smør sprøjten. Se afsnittet Smøring.
9. Kontroller og tilspænd alle bolte, møtrikker og skruer. Reparer eller udskift alle beskadigede dele.
10. Kontroller alle sprøjteslangernes tilstand, og udskift dem, der er beskadigede eller slidte.
11. Stram alle slangefittingerne.
12. Mal alle ridsede eller blotlagte metaloverflader.
Maling kan købes hos en autoriseret serviceforhandler.
13. Opbevar maskinen i en ren, tør garage eller på et passende sted.
14. Tildæk maskinen for at beskytte den og holde den ren.

Afmontering af sprøjten

Hvis du fjerner sprøjten fra Workman-køretøjet, skal du bruge følgende procedure og læse opsætningsafsnittet.



Sprøjtetankenheden udgør en fare i form af lagret energi. Hvis enheden ikke håndteres forsvarligt ved montering eller afmontering, kan den flytte sig eller vælte og skade dig eller andre omkringstående.

Brug remme og en løbekran til at understøtte sprøjtetankenheden under montering, afmontering eller vedligeholdelse, når fastspændingsanordningerne fjernes.

1. Fastspænd og understøt sprøjtetankenheden med remme på en løbekran ved hjælp af øjerne på platformsstellet. Dette forhindrer, at enheden forskubber sig, når fastgørelsesanordningerne, som holder tankenheden på stellet, løsnes.
2. Sænk bommene til ca. 45°, og drej dem fremad.
3. Afbryd ledningsnettet og kraftudtagsakslen.
4. Opbevar kontrolkassen ved hjælp af de eksisterende fastgørelsesanordninger i venstre side bag tankplatformen.
5. Fjern alle fastgørelsesanordninger, som holder sprøjtetankenheden fast på maskinstellet. Gem alle dele.
6. Løft tankenheden ca. 8-10 cm, og fjern ringstifterne og gaffelboltene, der fastgør løftecylindrene til tankenheden.
7. Træk løftecylindrene tilbage, og placer dem i deres holdere på køretøjets stel. Løft tankenheden fri af køretøjet.
8. Når sprøjtetankenheden er fri af køretøjet, så sæt de fire medfølgende donkrafte ind, og lås donkraftene med de medfølgende gaffelbolte.
9. Flyt køretøjet til side.

Fejlfinding

Fejlfinding i sprøjtesystemet

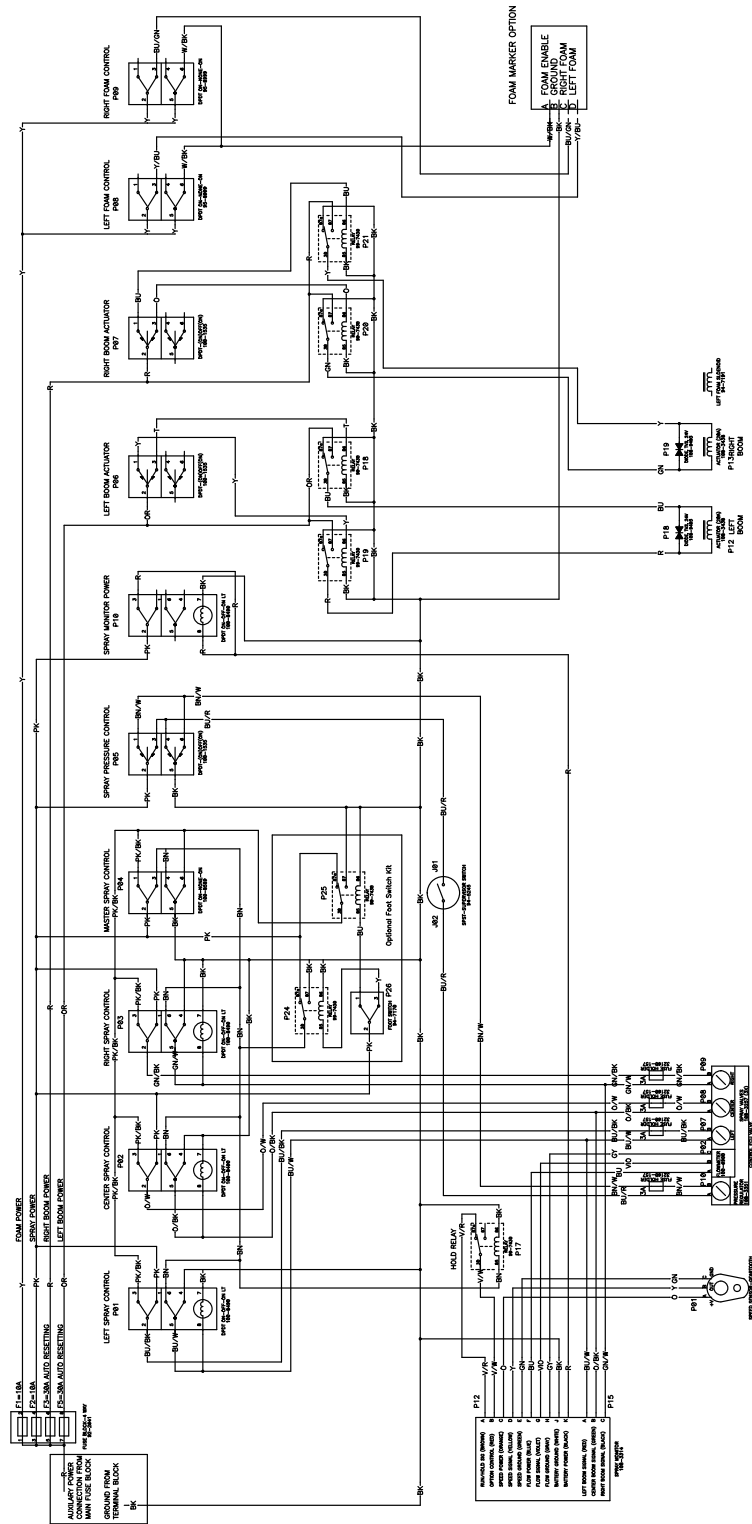
Problem	Mulig årsag	Afhjælpning
En bomsektion sprøjter ikke.	<ol style="list-style-type: none">1. Den elektriske forbindelse på bomventilen er snavset eller frakoblet.2. Sprunget sikring3. Klemt slange4. En omløbsventil på bommen er justeret forkert.5. Beskadiget bomventil6. Beskadiget elektrisk system	<ol style="list-style-type: none">1. Deaktiver ventilen manuelt. Frakobl den elektriske konektor på ventilen, og rengør alle kabler. Tilslut den derefter igen.2. Kontroller sikringerne, og udskift dem om nødvendigt.3. Reparer eller udskift slangen.4. Juster bommens omløbsventil.5. Kontakt en autoriseret serviceforhandler.6. Kontakt en autoriseret serviceforhandler.
En bomsektion afbrydes ikke.	<ol style="list-style-type: none">1. Ventilen er beskadiget.	<ol style="list-style-type: none">1. Stands sprøjtesystemet og pumpen, og afbryd sprøjten. Afmonter holderen under bomventilen, og træk motoren og skaftet ud. Efterse alle dele, og udskift de dele, der virker beskadigede.
Der er en lækage i en bomventil	<ol style="list-style-type: none">1. En O-ring er beskadiget.	<ol style="list-style-type: none">1. Stands sprøjtesystemet og pumpen, og afbryd sprøjten. Afmonter ventilen, og udskift O-ringene.
Trykket falder, når en bom aktiveres.	<ol style="list-style-type: none">1. Bommens omløbsventil er justeret forkert.2. Der sidder noget på tværs i bommens ventil.3. Et dysefilter er beskadiget eller tilstoppet.	<ol style="list-style-type: none">1. Juster bommens omløbsventil.2. Fjern indgangs- og udgangsforbindelserne til bomventilen, og fjern eventuelle forhindringer.3. Fjern og efterse alle dyser.
Bomaktuatoren fungerer ikke korrekt.	<ol style="list-style-type: none">1. En termosikring i sikringsblokken, der er ansvarlig for at forsyne aktuatoren med strøm, er sprunget pga. overophedning.2. En termosikring i bommens aktuator, der er ansvarlig for at forsyne aktuatoren med strøm, er sprunget eller er defekt.	<ol style="list-style-type: none">1. Vent på, at systemet køler ned, før driften genoptages. Hvis termosikringen springer flere gange, skal du kontakte en autoriseret serviceforhandler.2. Kontakt en autoriseret serviceforhandler.

Fejlfinding i Spray Pro-monitoren

Problem	Mulig årsag	Afhjælpning
Monitoren fungerer ikke.	<ol style="list-style-type: none">1. Monitorens kabel sidder løst eller er frakoblet.2. Monitoren eller kablet er beskadiget.	<ol style="list-style-type: none">1. Tilslut monitorens kabel.2. Kontakt en autoriseret serviceforhandler.
Hastigheden er altid 0 eller er uregelmæssig.	<ol style="list-style-type: none">1. Monitorens kabel sidder løst.2. Hastighedssensoren er ikke kalibreret korrekt.3. Hastighedssensoren er beskadiget.	<ol style="list-style-type: none">1. Tilslut monitorens kabel.2. Kalibrer hastighedssensoren.3. Kontakt en autoriseret serviceforhandler.

Problem	Mulig årsag	Afhjælpning
Området er unøjagtigt.	<ol style="list-style-type: none"> 1. Sprøjtens bredde er ikke angivet korrekt. 2. Hastighedssensoren er ikke kalibreret korrekt. 3. Hastighedssensoren er beskadiget. 	<ol style="list-style-type: none"> 1. Kontroller og indstil den korrekte bredde i kalibreringsindstillingen. 2. Kalibrer hastighedssensoren. 3. Kontakt en autoriseret serviceforhandler.
Afstanden er unøjagtig.	<ol style="list-style-type: none"> 1. Hastighedssensoren er ikke kalibreret korrekt. 2. Hastighedssensoren er beskadiget. 	<ol style="list-style-type: none"> 1. Kalibrer hastighedssensoren. 2. Kontakt en autoriseret serviceforhandler.
Monitoren viser ikke Application Rate (dosering) eller Total Volume (samlet rumindhold).	<ol style="list-style-type: none"> 1. Monitorens kabel sidder løst. 2. Gennemstrømningsmåleren er snavset eller tilstoppet. 3. Gennemstrømningsmåleren er ikke kalibreret korrekt. 4. Gennemstrømningsmåleren er beskadiget. 	<ol style="list-style-type: none"> 1. Tilslut monitorens kabel. 2. Rengør gennemstrømningsmåleren. 3. Kalibrer gennemstrømningsmåleren. 4. Kontakt en autoriseret serviceforhandler.
Total Volume-værdien (samlet rumindhold) er unøjagtig.	<ol style="list-style-type: none"> 1. Gennemstrømningsmåleren er snavset eller tilstoppet. 2. Gennemstrømningsmåleren er ikke kalibreret korrekt. 3. Gennemstrømningsmåleren er beskadiget. 	<ol style="list-style-type: none"> 1. Rengør gennemstrømningsmåleren. 2. Kalibrer gennemstrømningsmåleren. 3. Kontakt en autoriseret serviceforhandler.
Monitoren viser 6553,5, når den er indstillet til Application Rate (dosering).	<ol style="list-style-type: none"> 1. Monitoren modtager ikke data fra hastighedssensoren. 	<ol style="list-style-type: none"> 1. Kontakt en autoriseret serviceforhandler.
Monitoren er ustabil i drift.	<ol style="list-style-type: none"> 1. En kommunikationsradio er for tæt på monitoren eller dens kabler. 	<ol style="list-style-type: none"> 1. Hold kommunikationsradioer på afstand af monitoren og dens kabler.
De viste målinger giver ikke mening.	<ol style="list-style-type: none"> 1. Måleenhederne er indstillet til et andet system end det, du forventer. 	<ol style="list-style-type: none"> 1. Kontroller måleenhederne for at sikre, at de er indstillet korrekt.
Monitoren viser ordene "OFL."	<ol style="list-style-type: none"> 1. Dataene har overskredet det tilladte maksimum. 	<ol style="list-style-type: none"> 1. Tryk på og hold knappen [Reset] nede, indtil monitoren ryddes.

Diagrammer



Elektrisk, sprøjtesystem (Rev. A)

G011797

Bemærkninger:



Toros generelle produktgaranti To års begrænset garanti

Fejl og produkter, der er dækket

The Toro Company og dets søsterselskab, Toro Warranty Company, garanterer i fællesskab i henhold til en aftale mellem dem, at dit Toro-produkt ("produktet") er frit for materialefejl og fejl i den håndværksmæssige udførelse i to år eller 1500 driftstimer*, hvad end der måtte indtræde først. Denne garanti gælder for alle produkter med undtagelse af dybdefluere (se de separate garantierklæringer for disse produkter). Hvis der forekommer en fejl, som er dækket af garantien, vil vi reparere produktet uden omkostninger for dig. Dette inkluderer fejldiagnose, arbejdsløn, reservedele og transport. Denne garanti løber fra datoen, hvor produktet leveres til den person, som oprindeligt køber den i detailledet.

* Produkt, der er udstyret med timetæller

Sådan får du udført service, der er dækket af garantien

Det påhviler dig at underrette produktforhandleren eller den autoriserede produktforhandler, som du har købt produktet hos, så snart du tror, der er opstået en fejl, som er dækket af garantien. Hvis du har brug for hjælp til at finde frem til en produktforhandler eller en autoriseret forhandler, eller hvis du har spørgsmål vedrørende dine rettigheder eller ansvar i henhold til garantien, kan du kontakte os her:

Toro Commercial Products Service Department
Toro Warranty Company
8111 Lyndale Avenue South
Bloomington, MN 55420-1196, USA
952-888-8801
E-mail: commercial.warranty@toro.com

Ejerens ansvar

Du er som ejer af produktet ansvarlig for at udføre den vedligeholdelse og de justeringer, som er nødvendige i henhold til din *Betjeningsvejledning*. Hvis du ikke udfører den nødvendige vedligeholdelse og de nødvendige justeringer, kan dette danne grundlag for at afvise en reklamation i henhold til garantien.

Genstande og fejl, der ikke er dækket

Det er ikke alle produktfejl eller funktionsfejl, der måtte opstå i garantiperioden, som udgør materialefejl eller fejl i den håndværksmæssige udførelse. Denne garanti dækker ikke følgende:

- Produktfejl, som er en følge af brug af ikke-originale Toro-reservedele eller af installation og brug af ekstra eller modificeret eller ikke-originale Toro-tilbehør og -produkter. Der kan medfølge en separat garantierklæring fra producenten af sådanne enheder.
- Produktfejl, som er en følge af manglende udførelse af anbefalet vedligeholdelse og/eller justeringer. Undladelse af at udføre korrekt vedligeholdelse af Toro-produkterne i henhold til skemaet over anbefalet vedligeholdelse i *Betjeningsvejledningen* kan danne grundlag for afvisning af et garantikrav.
- Produktfejl, som er en følge af at have betjent produktet på en ødelæggende, uagtsom eller hensynsløs måde.
- Reservedele, som forbruges ved brug, medmindre de skønnes at være defekte. Eksempler på reservedele, som forbruges eller opbruges under normal betjening af produktet omfatter, men er ikke begrænset til, bremseklodser og -belægninger, koblingsbelægninger, skæreknive, knivcylindre, bundknive, piber, tændrør, styrehjul, dæk, filtre, remme samt visse sprøjtekomponenter såsom membraner, dyser og kontraventiler osv.
- Fejl, der forårsages af eksterne forhold. Forhold, der anses for at være eksterne forhold, omfatter, men er ikke begrænset til, vejrlig, opbevaringsforhold, forurening, brug af ikke-godkendte kølevæsker, smøremidler, tilsætningsstoffer, gødningsmidler, vand eller kemikalier osv.
- Normal støj, vibration, slid og ælde samt forringelse.

- Normalt slid omfatter, men er ikke begrænset til, beskadigelse af sæder som følge af slitage eller afslidning, slid på malede overflader, ridsede mærkater eller vinduer osv.

Reservedele

Reservedele, der planmæssigt skal udskiftes i forbindelse med nødvendig vedligeholdelse, er kun dækket af garantien i tidsrummet frem til det planmæssige tidspunkt for udskiftning af den pågældende reservedel. Reservedele, der udskiftes i henhold til denne garanti, er dækket af garantien i den originale produktgarantis løbetid og bliver Toros ejendom. Toro træffer endelig beslutning om, hvorvidt en reservedel eller en samlet enhed skal repareres eller udskiftes. Toro har ret til at bruge fabriksreoverede reservedele til reparationer, der er dækket af garantien.

Bemærkning vedrørende garanti for dybdeafladningsbatteri:

Dybdeafladningsbatterier kan levere et samlet, specificeret antal kilowattimer i løbet af deres levetid. Betjenings-, opladnings- og vedligeholdelsesteknikker kan forlænge eller reducere den samlede batterilevetid. Da batterier i dette produkt forbruges, mindskes mængden af nyttig batterikraft mellem opladningsintervallerne langsomt, indtil batteriet er helt slidt. Udskiftning af slidte batterier som følge af normalt forbrug påhviler ejeren af produktet. Det kan være nødvendigt at udskifte batterier under produktets normale garantiperiode, hvilke omkostninger ejeren skal afholde.

Omkostninger til vedligeholdelse afholdes af ejeren

Motorjustering, smøring, rengøring og polering, udskiftning af filtre, kølevæske og udførelse af anbefalet vedligeholdelse er eksempler på normal service, som Toro-produkter kræver, og omkostninger i forbindelse hermed afholdes af ejeren.

Generelle betingelser

Det eneste retsmiddel, du har til rådighed i henhold til nærværende garanti, er reparation hos en autoriseret Toro-forhandler.

Hverken The Toro Company eller Toro Warranty Company er ansvarlig for indirekte, hænderlige eller følgeskader i forbindelse med brugen af de Toro-produkter, der er dækket af nærværende garanti, herunder omkostninger eller udgifter til at fremskaffe erstatningsudstyr eller service i de perioder, der med rimelighed medgår i forbindelse med funktionsfejl eller manglende rådighed over produktet, mens der udføres reparationer i henhold til garantien. Bortset fra den emissionsgaranti, der er nævnt nedenfor, og kun såfremt denne måtte finde anvendelse, gives ingen anden udtrykkelig garanti. Alle underforståede garantier om salgbarhed og brugsegnethed er begrænset til denne udtrykkelige garantis varighed.

I visse stater er det ikke tilladt at frskrive sig ansvar for hænderlige skader og følgeskader eller at begrænse tidsrummet for en underforstået garantis varighed, så ovenstående ansvarsfraskrivelse og begrænsninger gælder muligvis ikke for dig. Denne garanti giver dig bestemte juridiske rettigheder, men derudover kan du også have andre rettigheder, som varierer fra stat til stat.

Bemærkning vedrørende motorgaranti:

Emissionskontrollsystemet på dit produkt kan være dækket af en separat garanti, som overholder de krav, der er fastsat af det amerikanske miljøbeskyttelsesagentur (Environmental Protection Agency, EPA) og/eller rådet for luftressourcer i Californien (California Air Resources Board, CARB). De tilmæssige begrænsninger, der er anført ovenfor, gælder ikke for garantien på emissionskontrollsystemet. Læs garantierklæringen om motoremissionskontrol, som er trykt i *Betjeningsvejledningen* eller indeholdt i motorproducentens dokumentation, for at få yderligere oplysninger.

Andre lande end USA og Canada

Kunder, som har købt Toro-produkter, der er eksporteret fra USA eller Canada, skal kontakte deres Toro-forhandler for at få en garantipolice, som gælder for deres land, provins eller stat. Såfremt du af en eller anden grund er utilfreds med din forhandlers service eller har problemer med at få oplysninger om garantien, bedes du kontakte Toro-importøren.