



Count on it.

Manuel de l'utilisateur

Plateau de coupe à éjection latérale de 44 pouces

À partir de l'année 2005 - Tracteur pour pelouse XL 440H

N° de modèle 79110—N° de série 310000001 et suivants



Ce produit est conforme aux directives européennes pertinentes. Pour tout détail, reportez-vous à la Déclaration de conformité spécifique du produit fournie séparément.

Introduction

Cet équipement est conçu pour être intégré à une tondeuse autoportée destinée au grand public. Il est principalement conçu pour tondre l'herbe des pelouses entretenues régulièrement dans les terrains privés. Il n'est pas conçu pour couper les broussailles ni pour un usage agricole.

Lisez attentivement ces informations pour apprendre comment utiliser et entretenir correctement votre produit, et éviter de l'endommager ou de vous blesser. Vous êtes responsable de l'utilisation sûre et correcte du produit.

Vous pouvez contacter Toro directement à www.Toro.com pour tout renseignement concernant un produit ou un accessoire, pour obtenir l'adresse des concessionnaires ou pour enregistrer votre produit.

Lorsque vous contactez un distributeur ou un réparateur Toro agréé pour l'entretien de votre machine, pour vous procurer des pièces Toro d'origine ou pour obtenir des renseignements complémentaires, soyez prêt(e) à lui fournir les numéros de modèle et de série du produit. Figure 1 indique l'emplacement des numéros de modèle et de série du produit. Inscrivez les numéros dans l'espace réservé à cet effet.

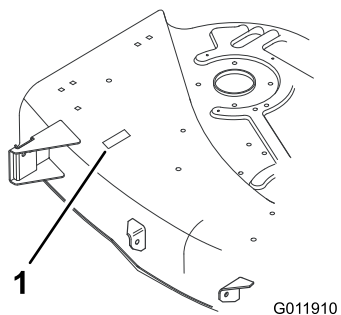


Figure 1

1. Emplacement des numéros de modèle et de série

N° de modèle _____
N° de série _____

Les mises en garde de ce manuel soulignent des dangers potentiels et sont signalées par le symbole de sécurité (Figure 2), qui indique un danger pouvant entraîner

des blessures graves ou mortelles si les précautions recommandées ne sont pas respectées.



Figure 2

1. Symbole de sécurité

Deux termes sont également utilisés pour faire passer des informations essentielles. **Important**, pour attirer l'attention sur des informations mécaniques spécifiques, et **Remarque**, pour signaler des informations d'ordre général méritant une attention particulière.

Table des matières

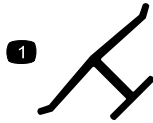
Introduction.....	2
Sécurité	3
Autocollants de sécurité et d'instruction	3
Mise en service.....	4
1 Préparation du plateau de coupe	5
2 Montage du plateau de coupe	6
3 Réglage de l'horizontalité transversale du plateau de coupe.....	8
4 Réglage de l'inclinaison avant/arrière des lames	9
5 Dépose du plateau de coupe	10
Vue d'ensemble du produit	12
Caractéristiques techniques.....	12
Utilisation.....	12
Éjection latérale ou mulching	12
Utilisation de la commande des lames (PDF).....	12
Réglage de la hauteur de coupe.....	12
Conseils pour la tonte	13
Entretien	15
Programme d'entretien recommandé	15
Entretien des lames	15
Contrôle des lames	15
Dépose de la lame.....	15
Aiguisage des lames	16
Pose des lames.....	16
Nettoyage.....	17
Lavage du dessous du plateau de coupe.....	17
Remisage	18
Dépistage des défauts	19

Sécurité

Autocollants de sécurité et d'instruction

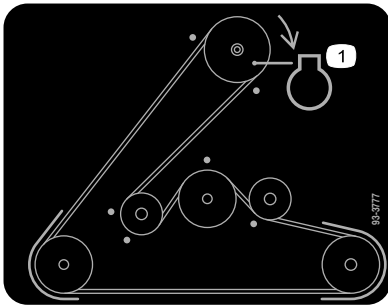


Des autocollants de sécurité et des instructions bien visibles sont placés près de tous les endroits potentiellement dangereux. Remplacez tout autocollant endommagé ou manquant.



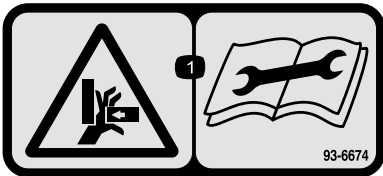
Marque du fabricant

1. Identifie la lame comme pièce d'origine.



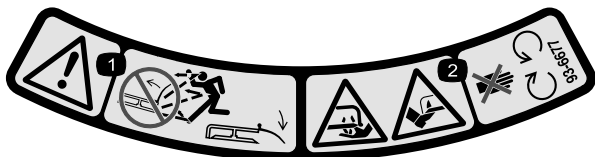
93-3777

1. Moteur



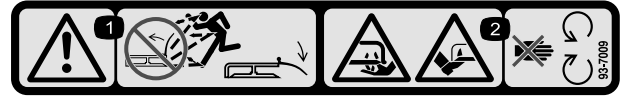
93-6674

1. Risque d'écrasement des mains – lisez les instructions avant de procéder à l'entretien ou à des révisions.



93-6677

1. Attention – n'utilisez pas la tondeuse avec le déflecteur relevé ou sans le déflecteur. Le déflecteur doit rester en place.
2. Risque de coupure/mutilation des mains ou des pieds par la lame de la tondeuse – ne vous approchez pas des pièces mobiles.



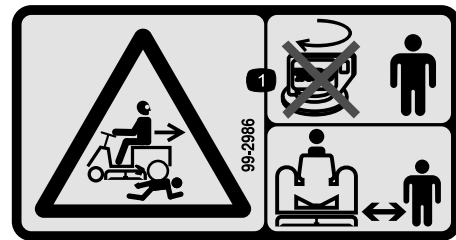
93-7009

1. Attention – n'utilisez pas la tondeuse avec le déflecteur relevé ou sans le déflecteur. Le déflecteur doit rester en place.
2. Risque de coupure/mutilation des mains ou des pieds par la lame de la tondeuse – ne vous approchez pas des pièces mobiles.



93-7010

1. Risque de projections – tenez les spectateurs à bonne distance de la machine.
2. Risque de projections par la tondeuse – gardez le déflecteur en place.
3. Risque de coupure/mutilation des mains ou des pieds – ne vous approchez pas des pièces mobiles.



99-2986

1. Risque d'écrasement/de mutilation de personnes – ne tournez pas la clé lorsque des enfants sont présents. Tenez les enfants à l'écart de la machine.

Mise en service

Pièces détachées

Reportez-vous au tableau ci-dessous pour vérifier si toutes les pièces ont été expédiées.

Procédure	Description	Qté	Utilisation
1	Défecteur d'herbe Ressort Boulon 3/8 x 3-1/2" Contre-écrou 3/8" Roue de jauge Axe Goupille fendue Plaque de montage du plateau de coupe Boulon à épaulement Contre-écrou	1 2 2 2 2 2 2 1 2 2	Préparez le plateau de coupe.
2	Boulon 5/16 x 2-1/2" Contre-écrou 5/16" Goupille fendue Rondelle mince Rondelle épaisse	2 2 4 2 2	Montez le plateau de coupe.
3	Aucune pièce requise	–	Réglez l'horizontalité transversale du plateau de coupe
4	Aucune pièce requise	–	Réglez l'inclinaison avant/arrière des lames.
5	Aucune pièce requise	–	Déposez le plateau de coupe.

1

Préparation du plateau de coupe

Pièces nécessaires pour cette opération:

1	Déflexeur d'herbe
2	Ressort
2	Boulon 3/8 x 3-1/2"
2	Contre-écrou 3/8"
2	Roue de jauge
2	Axe
2	Goupille fendue
1	Plaque de montage du plateau de coupe
2	Boulon à épaulement
2	Contre-écrou

Procédure

1. Placez les ressorts dans les supports du plateau de coupe, les extrémités crochues engagées sur la partie arrière surélevée (Figure 3).

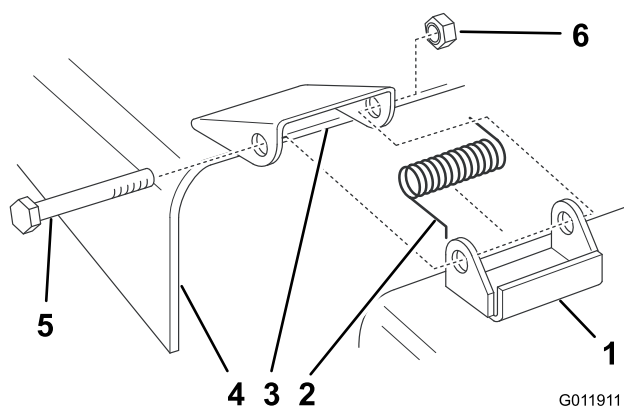


Figure 3

- | | |
|----------------------------|----------------------|
| 1. Support | 4. Déflexeur d'herbe |
| 2. Côté crochet du ressort | 5. Boulon |
| 3. Emplacement du ressort | 6. Contre-écrou |

2. Placez le déflexeur d'herbe en face des trous dans les supports et des extrémités droites des ressorts dans l'espace sous la charnière et au-dessus du déflexeur (Figure 3).
3. Passez les boulons dans le déflexeur, les ressorts et les supports pour fixer le déflexeur au support. Fixez l'ensemble avec les contre-écrous (Figure 3).

4. Soulevez le déflexeur et vérifiez s'il est bien rappelé par les ressorts et s'il pivote librement jusqu'à la position abaissée.

Important: Le déflexeur d'herbe doit être rappelé à la position abaissée par le ressort. Soulevez le déflexeur pour vérifier qu'il s'enclenche complètement en position abaissée.

5. Comprimez le ressort antivibration, glissez la plaque de réglage de la roue de jauge dans le support de la roue et fixez-la à l'aide de l'axe et de la goupille fendue (Figure 4).

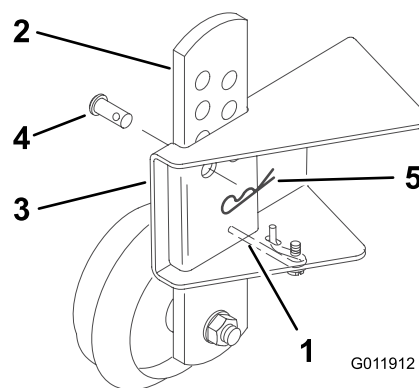


Figure 4

- | | |
|--------------------------|--------------------|
| 1. Ressort antivibration | 4. Axe |
| 2. Plaque | 5. Goupille fendue |
| 3. Support | |

Remarque: Après avoir monté le plateau de coupe sur le tracteur, réglez la hauteur de coupe et les roues de jauge (voir Réglage de la hauteur de coupe (page 12)).

6. Répétez la procédure pour les autres roues de jauge.
7. Placez la plaque de montage, languettes dirigées en haut, entre les supports à l'avant du plateau de coupe (Figure 5).

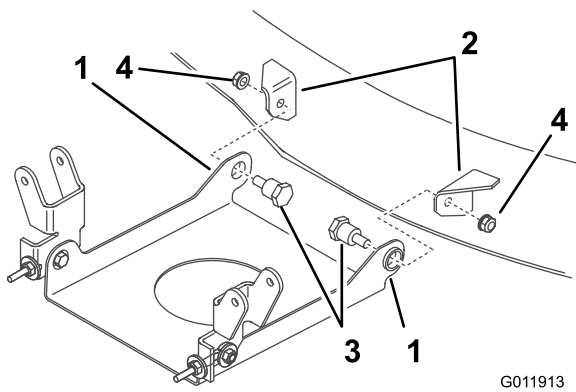


Figure 5

- | | |
|--------------------------------|------------------------|
| 1. Patte en haut | 3. Boulon à épaulement |
| 2. Support de plateau de coupe | 4. Contre-écrou |

8. Introduisez les boulons à épaulement dans la plaque de montage et dans les supports du plateau de coupe. Fixez l'ensemble avec les contre-écrous (Figure 5).

2

Montage du plateau de coupe

Pièces nécessaires pour cette opération:

2	Boulon 5/16 x 2-1/2"
2	Contre-écrou 5/16"
4	Goupille fendue
2	Rondelle mince
2	Rondelle épaisse

Procédure

⚠ DANGER

Si le déflecteur d'herbe, l'obturateur d'éjection ou le bac à herbe complet entier ne sont pas en place sur la machine, l'utilisateur ou d'autres personnes peuvent être touchés par une lame ou des débris projetés. Le contact des lames en rotation et la projection de débris peuvent occasionner des blessures graves parfois mortelles.

- N'enlevez jamais le déflecteur d'herbe de la tondeuse, sa présence est nécessaire pour diriger l'herbe tondue sur le gazon. Si le déflecteur d'herbe est endommagé, remplacez-le immédiatement.
- Ne mettez jamais les mains ou les pieds sous le plateau de coupe.
- N'essayez jamais de dégager l'ouverture d'éjection ou les lames de coupe sans avoir au préalable désengagé la PDF et tourné la clé en position Contact coupé. Enlevez aussi la clé de contact et débranchez les bougies.

1. Amenez la machine sur une surface plane et horizontale, désengagez la commande des lames (PDF), serrez le frein de stationnement et tournez la clé de contact en position contact coupé pour arrêter le moteur. Enlevez la clé de contact.
2. Braquez les roues avant à fond vers la gauche. Glissez le plateau de coupe sous le châssis par le côté droit.
3. Placez la courroie du plateau de coupe autour de la poulie d'embrayage électrique (Figure 6).

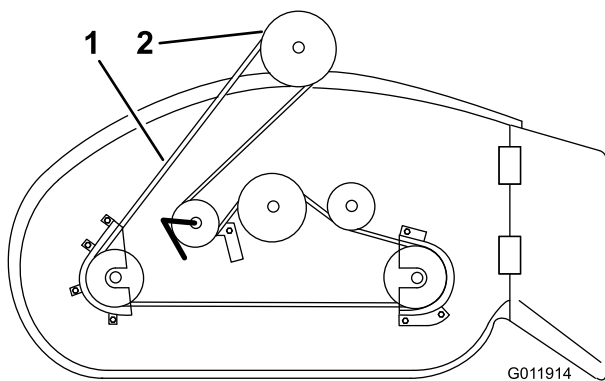


Figure 6

1. Courroie d'entraînement du plateau de coupe
2. Poulie d'embrayage électrique

4. Fixez les supports de pivots du plateau de coupe à l'essieu avant à l'aide des boulons et des contre-écrous (Figure 7).

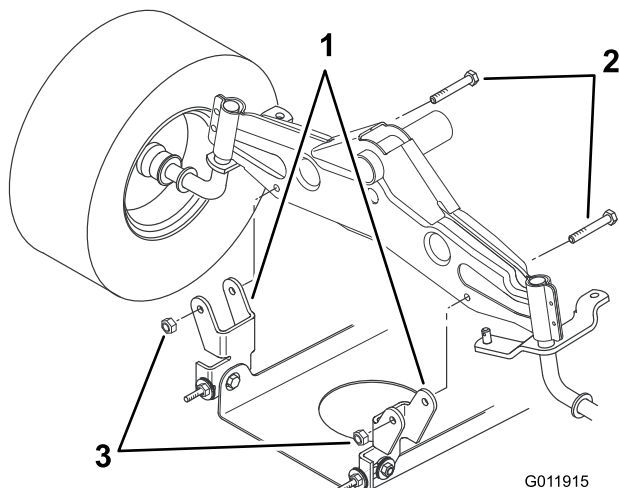


Figure 7

1. Support de pivot
2. Boulon 5/16 x 2-1/2"
3. Contre-écrou

5. Placez le levier de hauteur de coupe à la position "D".
6. Retirez le ressort compensateur entre la patte de levage droite du plateau de coupe et le boulon de retenue (Figure 8).

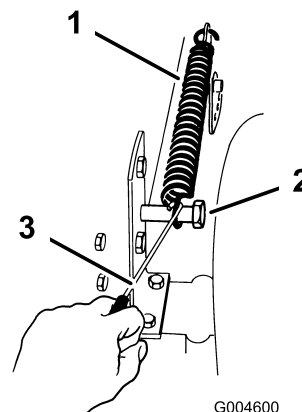


Figure 8

1. Ressort
2. Boulon
3. Crochet

Remarque: Utilisez le crochet fourni avec la machine.

7. Placez le levier de hauteur de coupe à la position "A".
8. Vérifiez que les deux tiges dépassent du bloc de réglage de 16 mm (Figure 9).

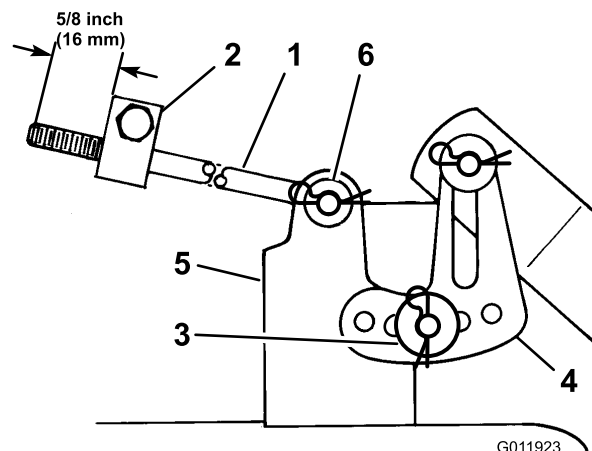


Figure 9

1. Tige
 2. Bloc de réglage
 3. Goupille fendue et rondelle épaisse
 4. Patte de mise à niveau
 5. Support du plateau
 6. Goupille fendue et rondelle mince
9. Glissez l'extrémité de la longue tige dans le trou du support du plateau (Figure 9).
 10. Fixez la tige en place au moyen de la rondelle mince et de la goupille fendue (Figure 9).
 11. Montez la patte fendue de mise à niveau du plateau de coupe sur l'axe du support du plateau de coupe (Figure 9).
 12. Fixez le plateau de coupe au moyen de la rondelle épaisse et de la goupille fendue (Figure 9).
 13. Répétez les étapes 9 à 12 de l'autre côté de la machine.

14. Accrochez le ressort du bras de la poulie de tension à la patte du plateau de coupe (Figure 10).

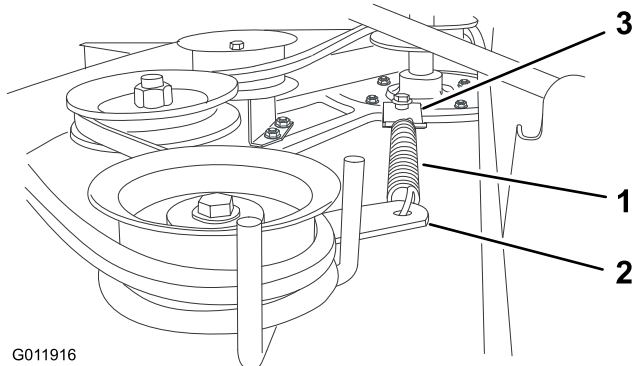


Figure 10

1. Ressort
2. Bras de poulie de tension
3. Support

15. Placez le levier de hauteur de coupe à la position "D" pour faciliter le montage du ressort compensateur de hauteur de coupe.

16. Accrochez le ressort compensateur entre la patte de levage droite du plateau de coupe et le boulon de retenue (Figure 11).

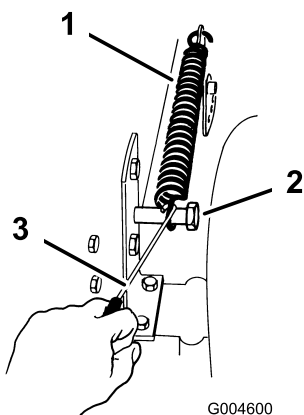


Figure 11

1. Ressort
2. Boulon
3. Crochet

Remarque: Utilisez le crochet fourni avec la machine.

17. Vérifiez si le plateau de coupe est de niveau (voir 3 Réglage de l'horizontalité transversale du plateau de coupe (page 8) et 4 Réglage de l'inclinaison avant/arrière des lames (page 9)).

3

Réglage de l'horizontalité transversale du plateau de coupe

Aucune pièce requise

Procédure

Les lames du plateau de coupe doivent être de niveau dans le sens transversal, d'un côté à l'autre. Contrôlez l'horizontalité transversale quand vous montez le plateau de coupe ou si la tonte de la pelouse semble irrégulière. Avant de régler le niveau du plateau de coupe, gonflez les pneus avant et arrière à la pression recommandée indiquée dans le *Manuel de l'utilisateur*.

1. Garez la machine sur une surface plane et horizontale, désengagez la PDF, serrez le frein de stationnement, coupez le moteur et enlevez la clé de contact.
2. Placez le levier de hauteur de coupe à la position "C".
3. Tournez prudemment les lames jusqu'à ce qu'elles soient parallèles dans le sens transversal et mesurez la distance entre les tranchants extérieurs et le sol plat (Figure 12).

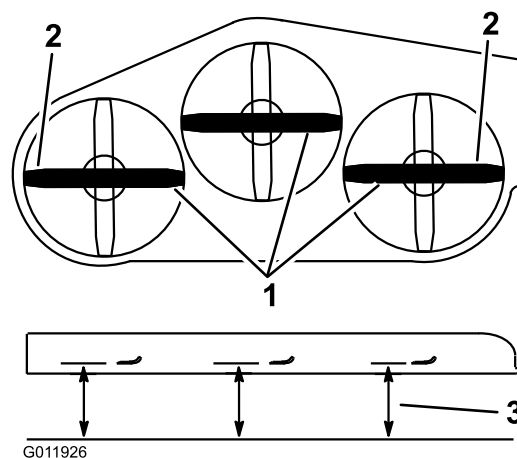


Figure 12

1. Lames parallèles entre elles
2. Tranchants extérieurs
3. Mesurer ici

Remarque: Si les deux mesures diffèrent de plus de 5 mm, un réglage s'impose, comme expliqué aux points 4 et 5.

4. Enlevez la goupille fendue et la rondelle de l'une des pattes de mise à niveau (Figure 13).

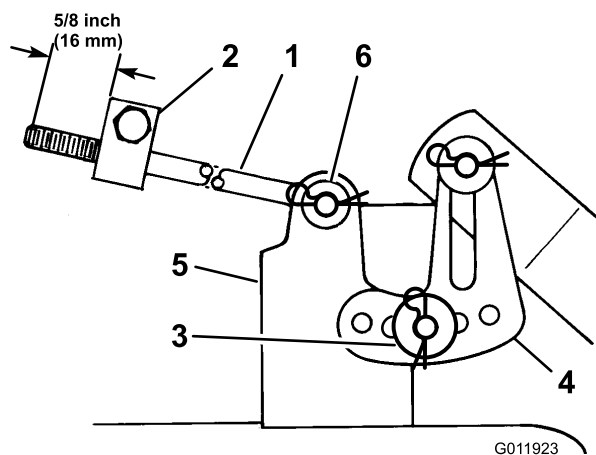


Figure 13

- | | |
|--------------------------------|-----------------|
| 1. Goupille fendue et rondelle | 3. Trou avant |
| 2. Patte de mise à niveau | 4. Trou arrière |

5. Pour mettre les lames de niveau, fixez les pattes de mise à niveau dans un autre trou à l'aide de la rondelle et de la goupille fendue (Figure 13).

Remarque: Utilisez un trou plus en avant pour réduire la hauteur de ce côté, ou un trou plus en arrière pour l'augmenter.

6. Réglez les deux côtés selon les besoins.
7. Vérifiez l'inclinaison avant/arrière des lames (voir 4 Réglage de l'inclinaison avant/arrière des lames (page 9)).

4

Réglage de l'inclinaison avant/arrière des lames

Aucune pièce requise

Procédure

Contrôlez l'inclinaison avant/arrière des lames chaque fois que vous montez le plateau de coupe. Avant de procéder à ce contrôle, gonflez les pneus avant et arrière à la pression recommandée indiquée dans le Manuel de l'utilisateur.

1. Garez la machine sur un sol plat et horizontal.
2. Désengagez la commande de la lame (PDF).
3. Serrez le frein de stationnement.
4. Tournez la clé de contact en position Contact coupé pour arrêter le moteur, puis enlevez la clé.
5. Débranchez la bougie.

6. Si ce n'est déjà fait, contrôlez et réglez l'horizontalité transversale des lames (voir 3 Réglage de l'horizontalité transversale du plateau de coupe (p
7. Mesurez la longueur de tige qui dépasse de l'avant du bloc de réglage sur les côtés du châssis (Figure 14).

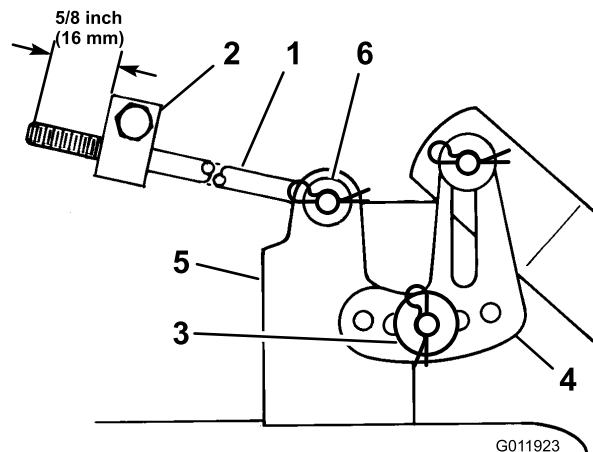


Figure 14

- | | |
|--------------------|--------------------------------|
| 1. Bloc de réglage | 3. Goupille fendue et rondelle |
| 2. Longue tige | 4. Support du plateau |

Remarque: Si la longueur n'est pas égale à 16 mm, enlevez la goupille fendue et la rondelle de l'extrémité de la tige (Figure 14), puis vissez ou dévissez la tige jusqu'à obtention de la longueur requise.

8. Introduisez l'extrémité de la tige dans le support du plateau et fixez-la à l'aide de la rondelle et de la goupille fendue.
9. Répétez les étapes 7 et 8 de l'autre côté de la machine.
10. Réglez la commande de hauteur de coupe à la position "C".
11. Faites pivoter les lames avec précaution pour faire passer les pointes avant à l'arrière.
12. Contrôlez l'inclinaison avant/arrière en mesurant la distance entre le bas du plateau de coupe (au centre, à l'avant et à l'arrière) et le sol plat (Figure 15).

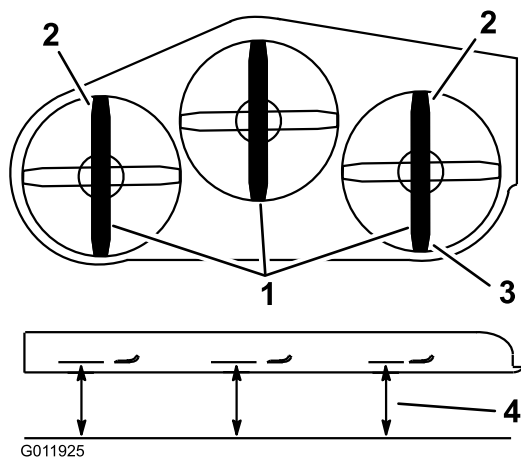


Figure 15

- | | |
|---|---|
| 1. Blade dans le sens longitudinal | 3. Mesurez à la pointe de la lame arrière |
| 2. Mesurez à la pointe de la lame avant | 4. Mesurer ici |

13. Si la pointe avant de la lame n'est pas de 0 à 8 mm plus bas que l'arrière, réglez l'inclinaison avant/arrière (étapes 14 à 17). Si l'inclinaison est correcte, passez à l'étape 18.
14. Pour régler l'inclinaison avant/arrière des lames, desserrez légèrement les boulons de fixation de la plaque de pivot avant (Figure 16).

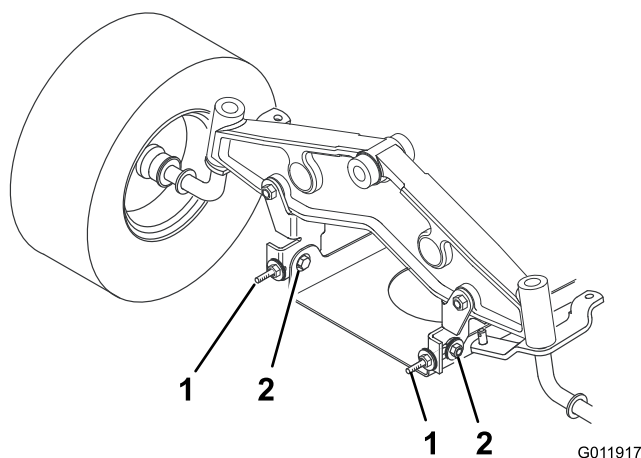


Figure 16

- | | |
|--------------------------------|---------------------------------|
| 1. Boulon de fixation de pivot | 2. Contre-écrou de boulon à œil |
|--------------------------------|---------------------------------|

15. Tournez les contre-écrous des boulons à œil pour modifier le réglage (Figure 16). Pour relever l'avant du plateau de coupe, serrez les contre-écrous des boulons à œil ; pour abaisser l'avant du plateau de coupe, desserrez les contre-écrous des boulons à œil.
16. Après avoir réglé uniformément les contre-écrous des deux boulons à œil, contrôlez de nouveau l'inclinaison avant/arrière. Poursuivez le réglage des boulons à œil jusqu'à ce que la pointe avant de lame soit de 0 à 8 mm plus bas que la pointe arrière.

17. Quand l'inclinaison avant/arrière est correcte, resserrez les boulons de fixation de la plaque de pivot (Figure 16).
18. Lorsque l'inclinaison avant/arrière est correcte, vérifiez l'horizontalité transversale du plateau (voir 3 Réglage de l'horizontalité transversale du plateau de coupe (p
19. Contrôlez la hauteur des roues de jauge (voir Réglage de la hauteur de coupe (page 12)).

5

Dépose du plateau de coupe

Aucune pièce requise

Procédure

1. Gare la machine sur un sol plat et horizontal.
2. Désengagez la PDF.
3. Serrez le frein de stationnement.
4. Coupez le moteur et enlevez la clé de contact.
5. Placez le levier de hauteur de coupe à la position "D".
6. Retirez le ressort compensateur entre la patte de levage droite du plateau de coupe et le boulon de retenue (Figure 17).

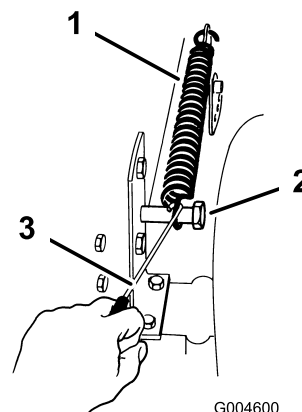


Figure 17

- | | |
|------------|------------|
| 1. Ressort | 3. Crochet |
| 2. Boulon | |

Remarque: Utilisez le crochet fourni avec la machine.

7. Placez le levier de hauteur de coupe à la position "A".
8. Décrochez le ressort situé sur le bras de la poulie de tension de la patte du plateau de coupe (Figure 18).

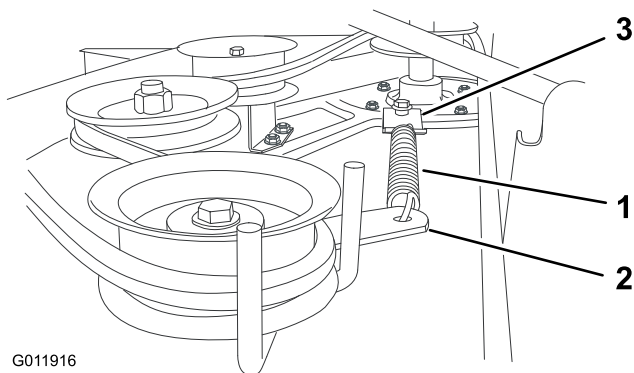


Figure 18
Vue du côté gauche

- | | |
|------------------------------|------------|
| 1. Ressort | 3. Support |
| 2. Bras de poulie de tension | |

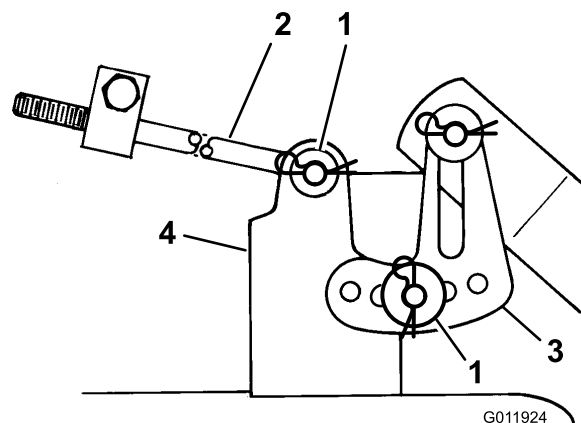


Figure 20

- | | |
|--------------------------------|---------------------------|
| 1. Goupille fendue et rondelle | 3. Patte de mise à niveau |
| 2. Longue tige | 4. Support du plateau |

9. Retirez les boulons et contre-écrous et détachez les deux supports de pivot du plateau de coupe de l'essieu avant (Figure 19).

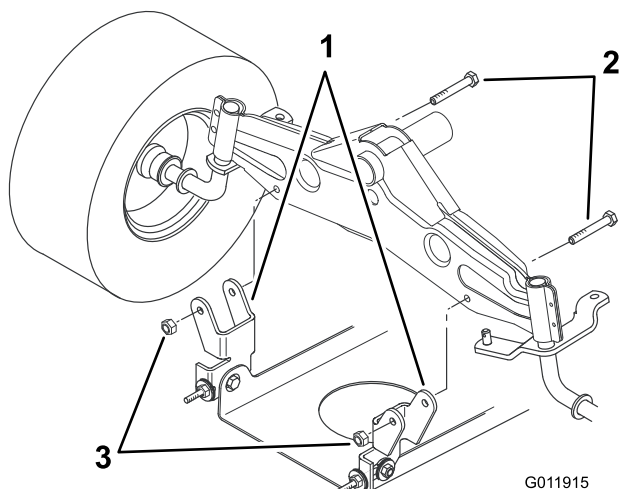


Figure 19

- | | |
|---------------------------|-----------------|
| 1. Support de pivot | 3. Contre-écrou |
| 2. Boulon (5/16 x 2-1/2") | |

10. Enlevez la goupille fendue et la rondelle de l'extrémité de la longue tige (Figure 20) et glissez la tige hors du support du plateau.

11. Enlevez la goupille fendue et la rondelle de la patte de mise à niveau du plateau de coupe (Figure 20). Dégagez la patte du tenon de montage. et remettez la rondelle et la goupille fendue en place pour ne pas les perdre.
12. Faites pivoter la patte de mise à niveau vers le haut et vers le châssis, puis accrochez la longue tige à l'un des trous et fixez-la à l'aide de la rondelle et de la goupille fendue.
13. Répétez les étapes 10 à 12 de l'autre côté de la machine.
14. Placez le levier de hauteur de coupe à la position "D" et accrochez le ressort compensateur au boulon de fixation pour éviter de le perdre (Figure 17).

Remarque: N'installez pas le ressort compensateur de hauteur de coupe si les chaînes d'adhérence arrière doivent être montées.

15. Enlevez la courroie du plateau de coupe de la poulie d'embrayage électrique (Figure 21).

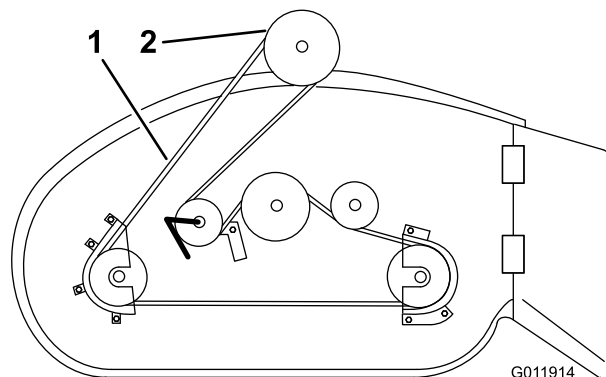


Figure 21

- | | |
|--|----------------------------------|
| 1. Courroie d'entraînement du plateau de coupe | 2. Poulie d'embrayage électrique |
|--|----------------------------------|

16. Braquez les roues avant à fond vers la gauche. Sortez le plateau de coupe de sous le châssis par la droite.

Vue d'ensemble du produit

Caractéristiques techniques

Modèle	Poids	Longueur	Largeur	Hauteur
79110	47 kg	140 cm	71 cm	25 cm

Utilisation

Remarque: Les côtés gauche et droit de la machine sont déterminés d'après la position de conduite.

Éjection latérale ou mulching

⚠ DANGER

Si le déflecteur d'herbe, l'obturateur d'éjection ou le bac à herbe complet entier ne sont pas en place sur la machine, l'utilisateur ou d'autres personnes peuvent être touchés par une lame ou des débris projetés. Le contact des lames en rotation et la projection de débris peuvent occasionner des blessures graves parfois mortelles.

- N'enlevez jamais le déflecteur d'herbe du plateau de coupe, sa présence est nécessaire pour diriger l'herbe tondue sur le gazon. Si le déflecteur d'herbe est endommagé, remplacez-le immédiatement.
- Ne mettez jamais les mains ou les pieds sous le plateau de coupe.
- N'essayez jamais de dégager l'ouverture d'éjection ou les lames de coupe sans avoir au préalable désengagé la PDF et tourné la clé en position Contact coupé. Enlevez aussi la clé de contact et débranchez les bougies.

Le plateau de coupe est équipé d'un déflecteur d'herbe pivotant qui permet de disperser les déchets de tonte sur le côté et vers le bas sur le gazon. Pour broyer l'herbe coupée, vous devez monter le kit Recycler® (en option sur certains modèles).

Utilisation de la commande des lames (PDF)

La commande des lames (PDF) contrôle l'engagement et le désengagement de l'entraînement des lames. La commande des lames est décrite en détail dans le Manuel de l'utilisateur.

Réglage de la hauteur de coupe

Le levier de hauteur de coupe permet de lever et d'abaisser le plateau de coupe à la hauteur souhaitée. Sept hauteurs de coupe sont proposées de 38 à 116 mm.

1. Garez la machine sur une surface plane et horizontale, désengagez la PDF, serrez le frein de

stationnement, coupez le moteur et enlevez la clé de contact.

2. Tirez le levier de hauteur de coupe sur le tracteur et sélectionnez la position souhaitée (Figure 22).

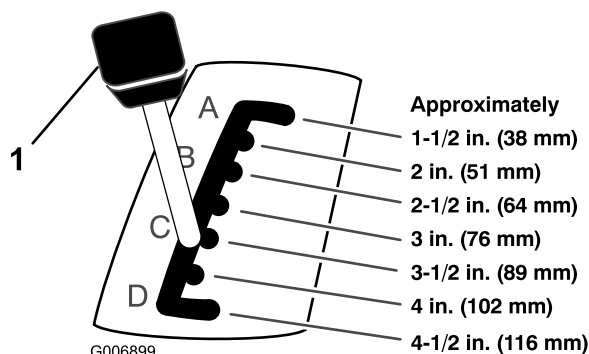


Figure 22

1. Levier de sélection de hauteur de coupe

3. Réglez chaque roue de jauge à la hauteur correcte, de la façon suivante :
A. Enlevez la goupille fendue et l'axe pour changer de trou (Figure 23).

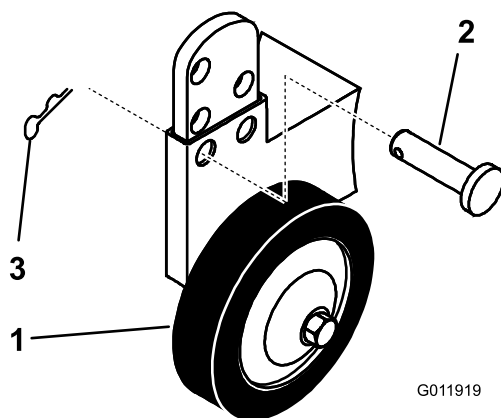


Figure 23

1. Roue
2. Axe
3. Goupille fendue

B. Choisissez le trou requis pour que la roue de jauge soit à 10 mm du sol pour la hauteur de coupe utilisée (Figure 23).

C. Insérez un axe et fixez-le avec une goupille fendue.

Conseils pour la tonte

Réglage du papillon à haut régime

Pour obtenir une circulation d'air maximum et un meilleur résultat, faites tourner le moteur à haut régime. L'air doit pouvoir circuler pour bien couper l'herbe. Pour cette raison, ne sélectionnez pas une hauteur de

coupe trop basse et évitez d'entourer complètement la tondeuse d'herbe haute. Placez-vous toujours de sorte qu'un côté de la tondeuse se trouve à l'extérieur de la zone non-coupée. L'air pourra ainsi circuler librement dans le plateau de coupe.

Tonte initiale

Coupez l'herbe légèrement plus haut que d'habitude pour éviter de scalper les inégalités du terrain. La hauteur de coupe habituelle est cependant celle qui convient le mieux en général. Si la hauteur de l'herbe dépasse 15 cm, vous devrez peut-être vous y reprendre à deux fois pour obtenir un résultat acceptable.

Coupez un tiers de la hauteur de l'herbe

L'idéal est de ne raccourcir l'herbe que du tiers de sa hauteur. Une coupe plus courte est déconseillée, à moins que l'herbe ne soit clairsemée, ou en automne lorsque la pousse commence à ralentir.

Direction de travail

Alternez le sens des passages pour ne pas coucher l'herbe. L'alternance permet aussi de mieux disperser l'herbe coupée, ce qui améliore la décomposition et la fertilisation.

Fréquence de tonte

Un gazon doit normalement être tondu tous les 4 jours. Cependant, tenez compte du fait que l'herbe pousse plus ou moins vite selon l'époque. Aussi, pour conserver une hauteur de coupe régulière, ce qui est conseillé, tondez plus souvent au début du printemps. Réduisez la fréquence de la tonte au milieu de l'été, lorsque l'herbe pousse moins vite. Si le gazon n'a pas été tondu depuis un certain temps, coupez-le une première fois assez haut, puis un peu plus bas 2 jours plus tard.

Évitez de sélectionner une hauteur de coupe trop basse

Si la largeur de coupe utilisée est plus large que la précédente, augmentez la hauteur de coupe d'un cran pour ne pas raser les inégalités du gazon.

Herbe haute

Si l'herbe est légèrement plus haute que d'habitude ou si elle est humide, utilisez une hauteur de coupe un peu plus haute que la normale. Tondez ensuite l'herbe à la hauteur de coupe inférieure habituelle.

Pour s'arrêter

Si vous arrêtez la machine en cours de tonte, un paquet d'herbe coupée risque de tomber sur le gazon. Pour éviter cela :

1. Rendez-vous dans une zone déjà tondue en laissant les lames embrayées.
2. Pour disperser uniformément l'herbe coupée, relevez le plateau de coupe d'un ou deux crans durant le déplacement de la tondeuse en marche avant, lames embrayées.

Propreté du dessous du plateau de coupe

Nettoyez le dessous du plateau de coupe après chaque utilisation. Ne laissez pas l'herbe et la terre s'accumuler à l'intérieur, car la qualité de la tonte finira par en souffrir.

Entretien de la lame

Utilisez une lame bien aiguisée durant toute la saison de coupe, pour obtenir une coupe nette sans arracher ni déchiqueter les brins d'herbe. L'herbe arrachée ou déchiquetée brunit sur les bords, sa croissance ralentit et elle devient plus sensible aux maladies. Vérifiez tous les 30 jours si les lames sont bien aiguisées et limez les entailles éventuelles.

Entretien

Remarque: Les côtés gauche et droit de la machine sont déterminés d'après la position de conduite.

Programme d'entretien recommandé

Périodicité d'entretien	Procédure d'entretien
À chaque utilisation ou une fois par jour	<ul style="list-style-type: none">• Lavez le dessous du plateau de coupe.• Contrôlez la lame.
Avant le remisage	<ul style="list-style-type: none">• Effectuez tous les contrôles et entretiens mentionnés ci-dessus.• Vérifiez l'état des courroies (usure/fissures).• Peignez les surfaces écaillées.

Important: Reportez-vous au manuel d'utilisation du moteur pour toutes procédures d'entretien supplémentaires.

⚠ PRUDENCE

Si vous laissez la clé dans le commutateur d'allumage, quelqu'un pourrait mettre le moteur en marche et vous blesser gravement, ainsi que les personnes à proximité.

Avant tout entretien, enlevez la clé de contact et débranchez le fil de la bougie. Écartez le fil pour éviter tout contact accidentel avec la bougie.

Entretien des lames

Entretien des lames

Pour un bon résultat, les lames doivent toujours être bien aiguisées. Il est utile de prévoir une ou plusieurs lames de réserve pour le remplacement et le réaffûtage.

⚠ DANGER

Une lame usée ou endommagée risque de se briser et de projeter le morceau cassé vers l'utilisateur ou les personnes à proximité, et de causer des blessures graves, voire mortelles.

- Inspectez la lame régulièrement.
- Remplacez les lames usées ou endommagées.

Contrôle des lames

1. Déposez le plateau de coupe (voir Dépose du plateau de coupe).
2. Examinez le tranchant des lames (Figure 24). Si les lames ne sont pas tranchantes ou présentent des indentations, déposez-les et affûtez-les (voir Aiguisage des lames).

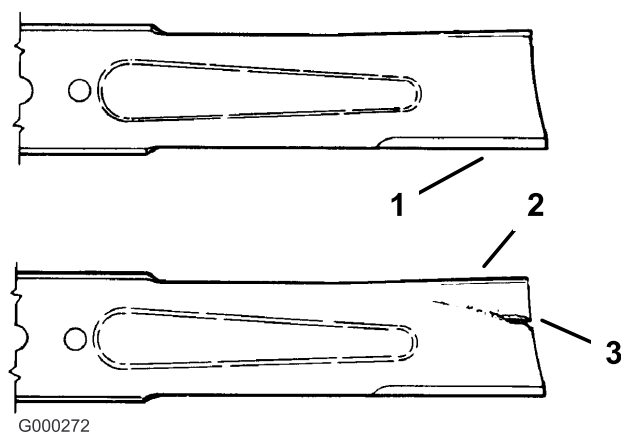


Figure 24

1. Tranchant
2. Partie relevée
3. Usure/formation d'une entaille

3. Inspectez les lames, surtout la partie relevée (Figure 24). Remplacez immédiatement toute lame endommagée, usée ou qui présente une entaille (Fig. 23).

Dépose de la lame

1. Déposez le plateau de coupe (voir Dépose du plateau de coupe).
2. Retournez prudemment le plateau.
3. Enlevez le boulon, la rondelle bombée et la lame (Figure 25).

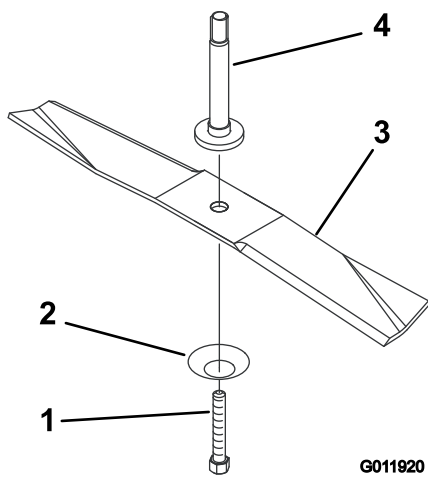


Figure 25

- | | |
|--------------------|---------|
| 1. Écrou | 3. lame |
| 2. Rondelle bombée | 4. Axe |

Remarque: Pour enlever le boulon, bloquez éventuellement la lame en introduisant une cale en bois entre la lame et le carter du plateau de coupe.

- Examinez toutes les pièces remplacez celles qui sont usées ou endommagées.

Aiguisage des lames

- Au moyen d'une lime, aiguisiez les tranchants aux deux extrémités de la lame (Figure 26)

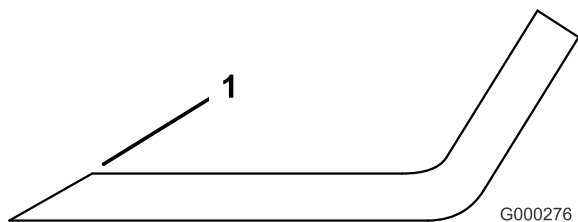


Figure 26

- Aiguiser en conservant l'angle d'origine

Remarque: en veillant à conserver l'angle de coupe d'origine. Limez la même quantité de métal sur chacun des deux tranchants pour ne pas déséquilibrer la lame.

- Vérifiez l'équilibre de la lame en la plaçant sur un équilibreur (Figure 27).

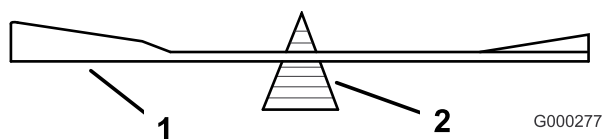


Figure 27

- | | |
|---------|----------------|
| 1. lame | 2. Équilibreur |
|---------|----------------|

Remarque: Si la lame reste horizontale, elle est équilibrée et peut être utilisée. Si la lame est déséquilibrée, limez un peu le dos de la lame. Répétez la procédure jusqu'à ce que la lame soit équilibrée.

Pose des lames

- Posez la lame, la rondelle bombée et le boulon de fixation (Figure 28).

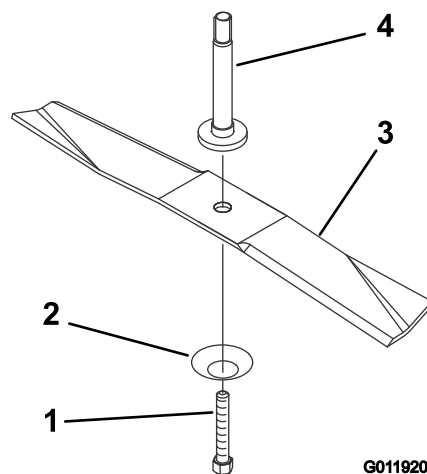


Figure 28

- | | |
|--------------------|---------|
| 1. Écrou | 3. lame |
| 2. Rondelle bombée | 4. Axe |

Important: Pour une coupe correcte, la partie relevée de la lame doit être dirigée vers l'intérieur du carter du plateau de coupe.

- Serrez le boulon de la lame à un couple de 54 à 81 Nm.

Nettoyage

Lavage du dessous du plateau de coupe

Après chaque utilisation, lavez le dessous du plateau de coupe pour éviter l'accumulation d'herbe et améliorer le mulching et la dispersion des déchets de tonte.

1. Garez la machine sur une surface plane et horizontale, désengagez la PDF, coupez le moteur et enlevez la clé de contact.
2. Branchez un tuyau d'arrosage au raccord de lavage du carter du plateau de coupe et ouvrez l'eau en grand (Figure 29).

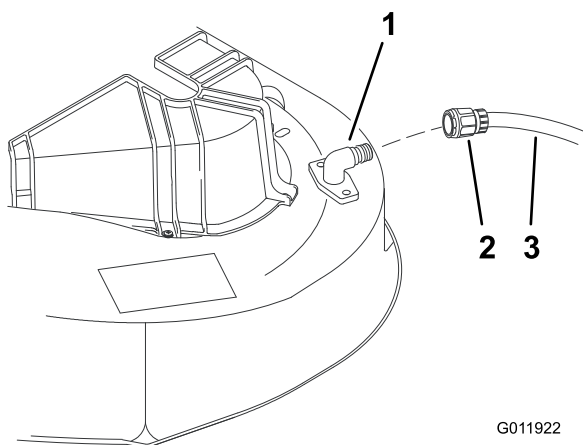


Figure 29

1. Raccord de lavage
2. Raccorder (à se procurer séparément)
3. Tuyau d'arrosage

Remarque: Enduisez de vaseline le joint torique du raccorder de lavage de la machine pour faciliter la mise en place du raccorder du tuyau sans endommager le joint torique.

3. Abaissez le plateau de coupe à la hauteur minimum.
4. Asseyez-vous sur le siège et mettez le moteur en marche. Engagez la PDF et laissez les lames tourner pendant une à trois minutes.
5. Désengagez la PDF, coupez le moteur et retirez la clé de contact. Attendez l'arrêt complet de toutes les pièces en mouvement.
6. Coupez l'eau et débranchez le tuyau d'arrosage du raccorder de lavage.

Remarque: Si le plateau est encore sale après un premier lavage, laissez-le tremper 30 minutes et recommencez.

7. Faites de nouveau tourner les lames durant une à trois minutes pour évacuer l'excès d'eau.

⚠ ATTENTION

Si le raccorder de lavage est cassé ou manquant, l'utilisateur et les personnes à proximité peuvent être blessés par la projection d'objets ou par un contact avec la lame. Des débris projetés ou un contact avec la lame occasionneront des blessures graves ou mortelles.

- Si le raccorder de lavage est cassé ou manquant, n'utilisez pas la tondeuse avant de l'avoir remplacé.
- Obstruez les trous éventuels dans le carter du plateau de coupe au moyen de boulons et de contre-écrous.
- Ne mettez jamais les mains ou les pieds sous le plateau de coupe ni dans aucune de ses ouvertures.

Remisage

1. Enlevez les saletés et les débris d'herbe sèche pouvant se trouver sur le haut du plateau de coupe.
2. Grattez l'herbe et les saletés accumulées sur le dessous du plateau de coupe. Lavez ensuite le plateau de coupe au tuyau d'arrosage.
3. Vérifiez l'état des lames (voir Entretien des lames).
4. Vérifiez l'état de la courroie d'entraînement de la lame.
5. Contrôlez et resserrez tous les boulons, écrous et vis. Réparez ou remplacez toute pièce endommagée.
6. Peignez toutes les surfaces métalliques éraflées ou mises à nu. Une peinture pour retouches est disponible chez les vendeurs réparateurs agréés.
7. Rangez la machine dans un endroit propre et sec, comme un garage ou une remise, et couvrez-la pour la protéger et la garder propre.

Dépistage des défauts

Problème	Cause possible	Mesure corrective
Vibrations inhabituelles	<ol style="list-style-type: none">1. Lames faussées ou déséquilibrées.2. Boulon de lame desserré.3. Boulons de montage du moteur desserrés.4. Poulie du moteur, de tension ou de lames desserrée.5. Poulie du moteur endommagée.	<ol style="list-style-type: none">1. Remplacez les lames.2. Serrez le boulon de fixation de lame.3. Serrez les boulons de montage du moteur.4. Resserrez la poulie voulue.5. Adressez-vous à un réparateur agréé.
Les lames ne tournent pas.	<ol style="list-style-type: none">1. Courroie d'entraînement des lames usée, lâche ou cassée.2. La courroie d'entraînement des lames est sortie de la poulie.	<ol style="list-style-type: none">1. Adressez-vous à un réparateur agréé.2. Adressez-vous à un réparateur agréé.



Count on it.