



Count on it.

Manuale dell'operatore

Tosaerba 112 cm con scarico laterale

Trattorino XL 440H versione 2005 e successive

N° del modello 79110—N° di serie 310000001 e superiori

Questo prodotto è conforme a tutte le direttive europee pertinenti. Vedere i dettagli nella Dichiarazione di Conformità (DICO) specifica del prodotto, fornita a parte.

Introduzione

Questo attrezzo è pensato per l'utilizzo su un tosaerba per giardini con operatore a bordo, destinato all'impiego da parte di privati. Il suo scopo è quello di tagliare l'erba di prati ben tenuti di complessi residenziali. Non è stato progettato per tagliare aree cespugliose o per impieghi in agricoltura.

Leggete attentamente il presente manuale al fine di utilizzare e mantenere correttamente il prodotto ed evitare infortuni e danni. Voi siete responsabili del corretto utilizzo del prodotto, all'insegna della sicurezza.

Per informazioni su prodotti ed accessori, per la ricerca di un distributore o la registrazione del vostro prodotto, potete contattare Toro direttamente a www.Toro.com.

Per assistenza, ricambi originali Toro o ulteriori informazioni rivolgetevi a un Distributore autorizzato o ad un Centro Assistenza Toro, ed abbiate sempre a portata di mano il numero del modello ed il numero di serie del prodotto. Figura 1 indica la posizione del numero del modello e del numero di serie sul prodotto. Scrivete i numeri negli spazi previsti.

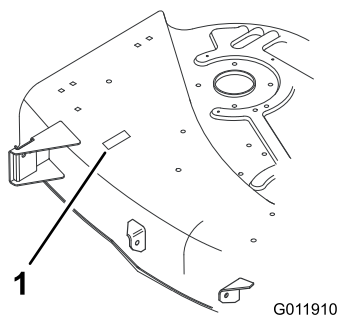


Figura 1

1. Targa del numero del modello e del numero di serie

N° del modello _____
N° di serie _____

Il sistema di avvertimento adottato dal presente manuale identifica i pericoli potenziali e riporta messaggi di sicurezza, identificati dal simbolo di avvertimento (Figura 2), che segnala un pericolo in grado di provocare

infortuni gravi o la morte se non si osservano le precauzioni raccomandate.



Figura 2

1. Simbolo di avvertimento

Per evidenziare le informazioni vengono utilizzate due parole. **Importante** indica informazioni meccaniche di particolare importanza, e **Nota** evidenzia informazioni generali di particolare rilevanza.

Indice

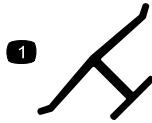
Introduzione	2
Sicurezza	3
Adesivi di sicurezza e informativi	3
Preparazione	4
1 Preparazione dell'apparato di taglio	5
2 Messa in opera del tosaerba	6
3 Livellamento laterale del tosaerba	8
4 Livellamento longitudinale della lama	9
5 Rimozione del tosaerba	10
Quadro generale del prodotto	12
Specifiche	12
Funzionamento	12
Scarico laterale o tosatura del prato con mulching	12
Utilizzo del comando delle lame (PDF)	12
Regolazione dell'altezza di taglio	12
Suggerimenti per la tosatura	13
Manutenzione	15
Programma di manutenzione raccomandato	15
Manutenzione della lama	15
Revisione delle lame di taglio	15
Controllo della lama (delle lame)	15
Rimozione della lama	15
Affilatura della lama (o delle lame)	16
Montaggio della lama (o delle lame)	16
Pulizia	17
Lavaggio del sottoscocca del tosaerba	17
Rimessaggio	18
Localizzazione guasti	19

Sicurezza

Adesivi di sicurezza e informativi

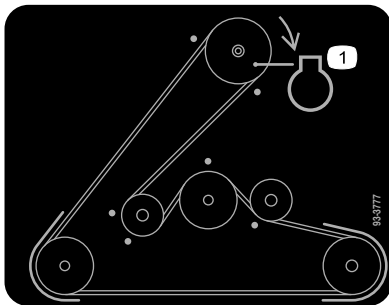


Gli adesivi di sicurezza e di istruzione sono chiaramente visibili, e sono affissi accanto a zone particolarmente pericolose. Sostituite gli adesivi danneggiati o smarriti.



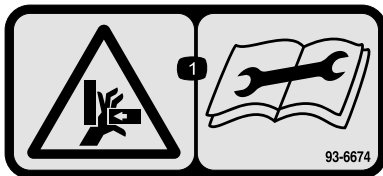
Marchio del produttore

1. Indica che la lama è specificata come parte realizzata dal produttore della macchina originale.



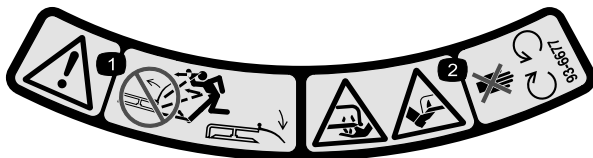
93-3777

1. Motore



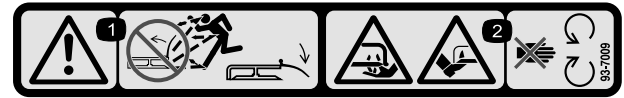
93-6674

1. Pericolo di schiacciamento della mano – leggete le istruzioni prima di eseguire interventi di revisione o manutenzione.



93-6677

1. Avvertenza – non usate il tosaerba con il deflettore alzato o senza; tenete montato il deflettore.
2. Pericolo di ferite o smembramento di mano o piede causati dalla lama del tosaerba – restate lontano dalle parti in movimento.



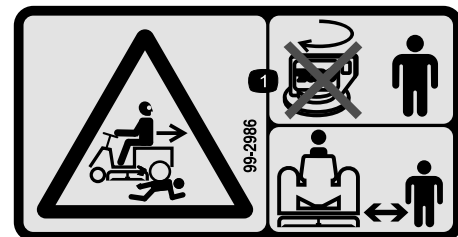
93-7009

1. Avvertenza – non usate il tosaerba con il deflettore alzato o senza; tenete montato il deflettore.
2. Pericolo di ferite o smembramento di mano o piede causati dalla lama del tosaerba. Restate lontano dalle parti in movimento.



93-7010

1. Pericolo di lancio di oggetti – tenete gli astanti a distanza di sicurezza dalla macchina.
2. Pericolo di lancio di oggetti dal tosaerba – tenete il deflettore montato.
3. Ferita o smembramento di mano o piede – non avvicinatevi alle parti in movimento.



99-2986

1. Pericolo di schiacciamento/smembramento di astanti – non girate la chiave in presenza di bambini; tenete i bambini a distanza di sicurezza dalla macchina.

Preparazione

Parti sciolte

Verificate che sia stata spedita tutta la componentistica, facendo riferimento alla seguente tabella.

Procedura	Descrizione	Qté	Uso
1	Deflettore d'erba tagliata	1	Preparate l'apparato di taglio.
	Molla	2	
	Bullone, 3/8 x 3-1/2 poll.	2	
	Dado di bloccaggio, 3/8 poll.	2	
	Ruota limitatrice	2	
	Perno	2	
	Coppiglia	2	
	Piastra di montaggio del tosaerba	1	
	Bullone di spallamento	2	
	Dado di bloccaggio	2	
2	Bullone, 5/16 x 2-1/2 poll.	2	Montate il tosaerba.
	Dado di bloccaggio, 5/16 poll.	2	
	Coppiglia	4	
	Rondella sottile	2	
	Rondella spessa	2	
3	Non occorrono parti	–	Eseguite il livellamento laterale del tosaerba.
4	Non occorrono parti	–	Regolate l'inclinazione longitudinale della lama.
5	Non occorrono parti	–	Rimuovete il tosaerba.

1

Preparazione dell'apparato di taglio

Parti necessarie per questa operazione:

1	Deflettore d'erba tagliata
2	Molla
2	Bullone, 3/8 x 3-1/2 poll.
2	Dado di bloccaggio, 3/8 poll.
2	Ruota limitatrice
2	Perno
2	Coppiglia
1	Piastra di montaggio del tosaerba
2	Bullone di spallamento
2	Dado di bloccaggio

Importante: Il deflettore d'erba tagliata dev'essere caricato a molla e abbassato. Alzate il deflettore e verificate che quando scatta si abbassi completamente.

5. Flettete la molla antivibratoria, inserite la piastra di regolazione della ruota limitatrice nella relativa staffa e fissatela con la spina e la coppiglia (Figura 4).

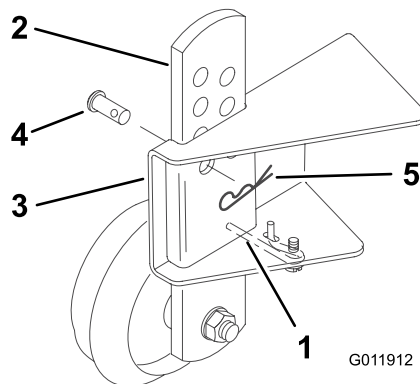


Figura 4

- | | |
|-------------------------|--------------|
| 1. Molla antivibratoria | 4. Spina |
| 2. Piastra | 5. Coppiglia |
| 3. Staffa | |

Procedura

1. Inserite le molle nelle staffe del tosaerba, con il lato a gancio sulla sezione rialzata (Figura 3).

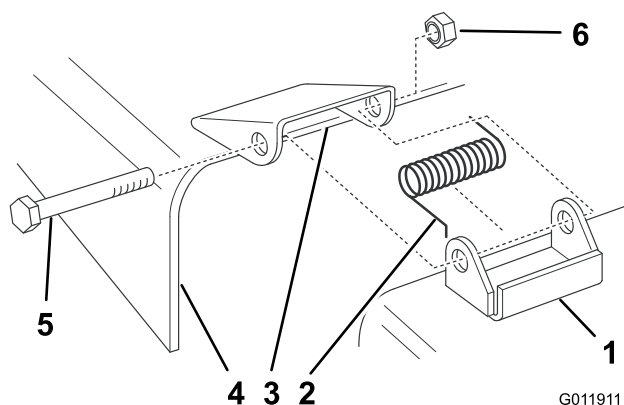


Figura 3

- | | |
|----------------------------|-------------------------------|
| 1. Staffa | 4. Deflettore d'erba tagliata |
| 2. Lato gancio della molla | 5. Bullone |
| 3. Spazio per la molla | 6. Dado di bloccaggio |

Nota: Dopo aver collegato il tosaerba al trattorino, impostate l'altezza di taglio e regolate le ruote limitatrici; vedere Regolazione dell'altezza di taglio (pagina 12).

6. Ripetete la regolazione sulle altre ruote limitatrici.
7. Collocate la piastra di montaggio, con le linguette rivolte verso l'alto, tra le staffe sulla parte anteriore del tosaerba (Figura 5).

2. Allineate il deflettore dell'erba ai fori presenti sulle staffe e sulle estremità diritte della molla, nello spazio sotto la cerniera e sopra il deflettore (Figura 3).
3. Fissate il deflettore alla staffa con dei bulloni, da inserire attraverso il deflettore dell'erba, le molle e le staffe. Fissateli con i dadi di bloccaggio (Figura 3).
4. Sollevate il deflettore d'erba e verificate che sia teso dalle molle e si abbassi completamente senza difficoltà.

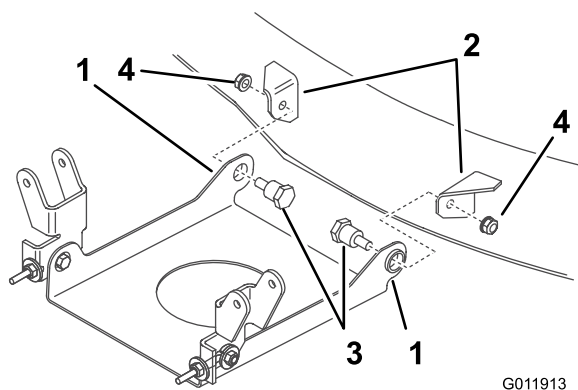


Figura 5

G011913

- | | |
|------------------------|---------------------------|
| 1. Linguetta in alto | 3. Bullone di spallamento |
| 2. Staffa del tosaerba | 4. Dado di bloccaggio |

2

Messa in opera del tosaerba

Parti necessarie per questa operazione:

2	Bullone, 5/16 x 2-1/2 poll.
2	Dado di bloccaggio, 5/16 poll.
4	Coppiglia
2	Rondella sottile
2	Rondella spessa

8. Inserite i bulloni di spallamento attraverso la piastra di montaggio e nelle staffe del tosaerba. Fissateli con dei dadi di bloccaggio (Figura 5).

Procedura

⚠ PERICOLO

Se il deflettore d'erba tagliata, il coperchio dello scarico o il cesto di raccolta completo non sono montati, voi ed altre persone correte il rischio di venire a contatto con la lama e con oggetti scagliati dal tosaerba. Il contatto con la lama (o lame) rotante e con i detriti scagliati può provocare gravi ferite o la morte.

- Non togliete mai il deflettore dello sfalcio dal tosaerba, perché indirizza lo sfalcio verso il tappeto erboso. Nel caso in cui il deflettore sia danneggiato, sostituitelo immediatamente.
- Non infilate mai le mani o i piedi sotto il tosaerba.
- Non tentate mai di liberare l'area di scarico o le lame del tosaerba senza aver prima disinnestato la presa di forza e girato la chiave di accensione in posizione Off. Inoltre, togliete la chiave e staccate il cappellotto dalla candela (o dalle candele).

1. Parcheggiate la macchina su una superficie piana, disinnestate il comando delle lame (PDF), innestate il freno di stazionamento e girate la chiave di accensione su Off per spegnere il motore. Togliete la chiave.
2. Girate completamente le ruote anteriori verso sinistra. Infilate il tosaerba sotto il telaio dal lato destro.
3. Montate la cinghia del tosaerba sulla puleggia della frizione elettrica (Figura 6).

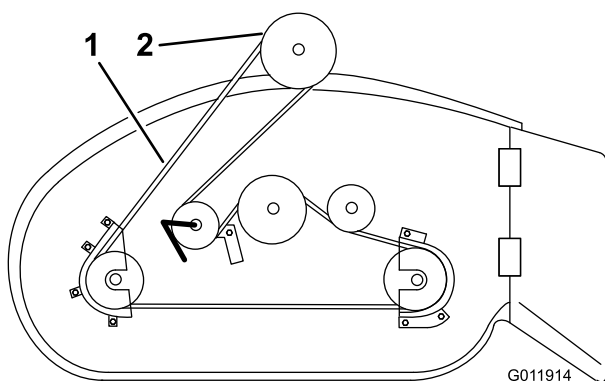


Figura 6

- | | |
|-------------------------|--------------------------------------|
| 1. Cinghia del tosaerba | 2. Puleggia della frizione elettrica |
|-------------------------|--------------------------------------|

4. Montate le staffe di fissaggio orientabili del tosaerba sul ponte anteriore con bulloni e dadi di bloccaggio (Figura 7).

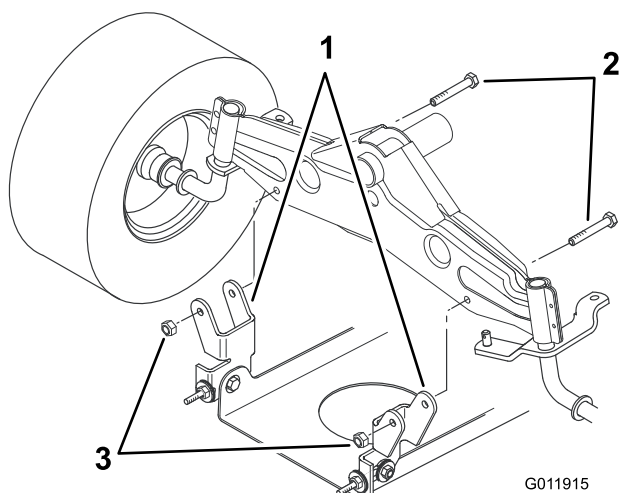


Figura 7

- | | |
|---------------------------------|-----------------------|
| 1. Staffa di montaggio girevole | 3. Dado di bloccaggio |
| 2. Bullone, 5/16 x 2-1/2 poll. | |

5. Inserite la leva dell'altezza di taglio nella tacca D.
6. Togliete la molla di sollevamento situata tra la staffa di sollevamento destra del tosaerba ed il bullone di fissaggio (Figura 8).

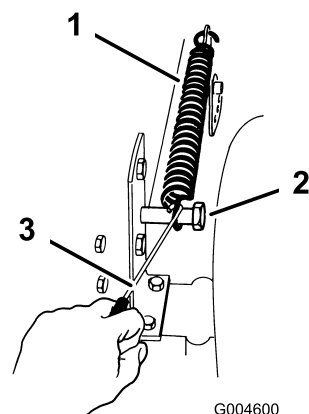


Figura 8

- | | |
|------------|-------------|
| 1. Molla | 3. Attrezzo |
| 2. Bullone | |

Nota: Utilizzate l'apposito attrezzo in dotazione alla macchina.

7. Inserite la leva dell'altezza di taglio nella tacca A.
8. Assicuratevi che entrambe le aste sporgano di 16 mm oltre il blocco di regolazione (Figura 9).

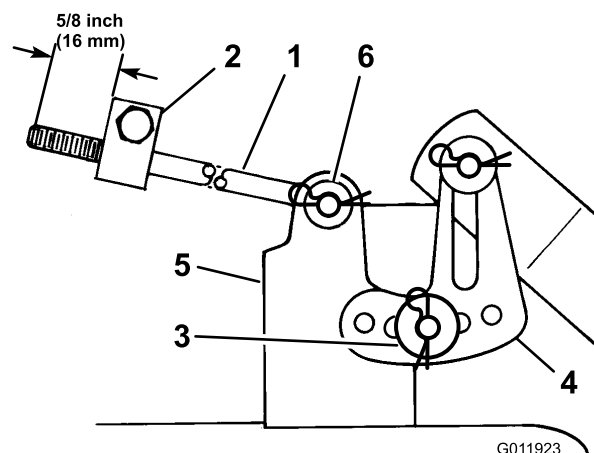


Figura 9

- | | |
|--|---|
| 1. Asta | 4. Staffa di livellamento |
| 2. Blocco di regolazione | 5. Attacco del tosaerba |
| 3. Coppiglia a forcina e rondella grossa | 6. Coppiglia a forcina e rondella sottile |

9. Infilate l'estremità dell'asta lunga nel foro del perno di montaggio del tosaerba (Figura 9).
10. Montate la rondella sottile e la coppiglia a forcina per fissare l'asta (Figura 9).
11. Montate la staffa scanalata di livellamento del tosaerba sul perno dell'attacco del tosaerba (Figura 9).
12. Montate la rondella grossa e la coppiglia a forcina per fissare il tosaerba (Figura 9).
13. Ripetete le operazioni dalla 9 alla 12 per l'altro lato del tosaerba.

14. Agganciate la molla tra il braccio della puleggia tendicinghia e la staffa presente sul tosaerba (Figura 10).

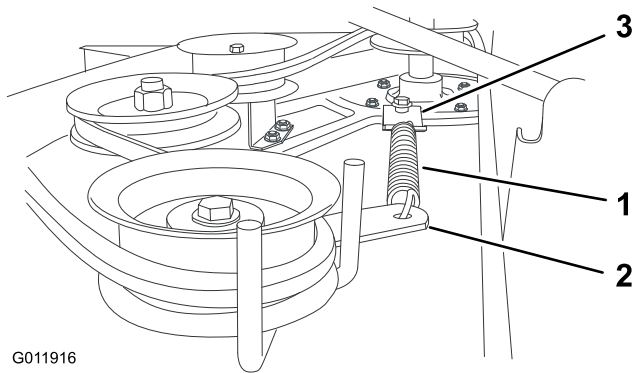


Figura 10

1. Molla
2. Braccio della puleggia tendicinghia
3. Staffa

15. Spostate la leva dell'altezza di taglio nella tacca D per agevolare il montaggio della molla di sollevamento dell'altezza di taglio.

16. Agganciate la molla di sollevamento tra la staffa di sollevamento destra del tosaerba ed il bullone di fissaggio (Figura 11).

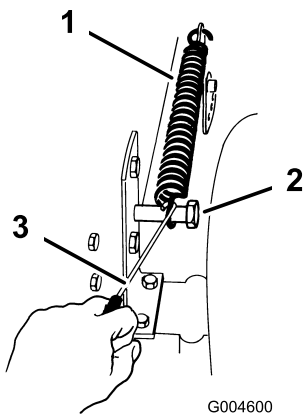


Figura 11

1. Molla
2. Bullone
3. Attrezzo

Nota: Utilizzate l'apposito attrezzo in dotazione alla macchina.

17. Controllate il livellamento del tosaerba; vedere
3 Livellamento laterale del tosaerba (pagina 8) e
4 Livellamento longitudinale della lama (pagina 9).

3

Livellamento laterale del tosaerba

Non occorrono parti

Procedura

Le lame del tosaerba devono essere livellate da un lato all'altro. Il livellamento deve essere controllato ogni volta che si mette in opera il tosaerba oppure quando il taglio è irregolare. Prima di livellare il tosaerba, regolate la pressione di gonfiaggio dei pneumatici anteriori e posteriori; vedere il *Manuale dell'operatore* del trattorino per conoscere la pressione corretta.

1. Parcheggiate la macchina su una superficie piana, disinnestate la PDF, innestate il freno di stazionamento, spegnete il motore ed estraete la chiave di accensione.
2. Inserite la leva dell'altezza di taglio nella tacca C.
3. Ruotate con cautela la lama (o le lame) da un lato all'altro e misurate la distanza tra i taglienti esterni e la superficie piana (Figura 12).

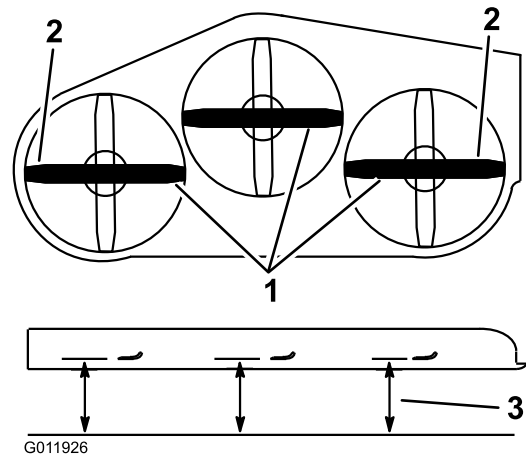


Figura 12

1. Lame in posizione laterale
2. Taglienti esterni
3. Misurate qui

Nota: Se entrambe le misure non rientrano nella tolleranza di 5 mm, è necessario eseguire una regolazione; vedere i punti 4 e 5.

4. Togliete la coppiglia a forcina e la rondella dalla staffa di livellamento (Figura 13).

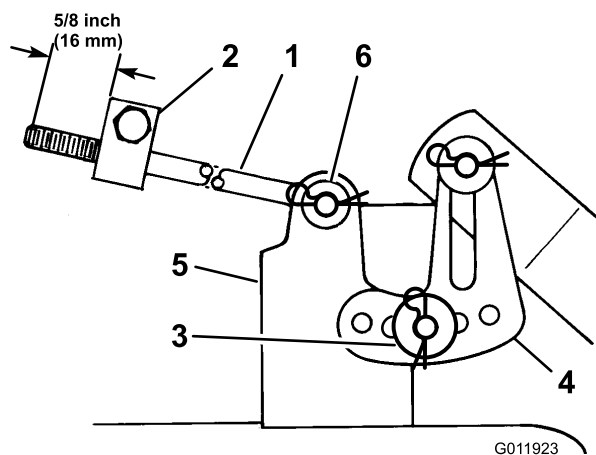


Figura 13

- | | |
|-----------------------------------|--------------------|
| 1. Coppiglia a forcina e rondella | 3. Foro anteriore |
| 2. Staffa di livellamento | 4. Foro posteriore |

- Per livellare la lama (o lame), riposizionate la staffa di livellamento in un foro diverso, e montate la rondella e la coppiglia a forcina (Figura 13).

Nota: Il foro anteriore corrisponde ad un'altezza inferiore della lama, mentre il foro posteriore corrisponde ad un'altezza maggiore.

- Regolate entrambi i lati come opportuno.
- Verificate l'inclinazione longitudinale della lama, vedere 4 Livellamento longitudinale della lama (pagina 9).

4

Livellamento longitudinale della lama

Non occorrono parti

Procedura

Controllate l'inclinazione longitudinale della lama ogni volta che mettete in opera il tosaerba. Prima di controllare l'inclinazione, regolate la pressione di gonfiaggio dei pneumatici anteriori e posteriori al valore consigliato; vedere il Manuale dell'operatore del trattorino per conoscere la pressione corretta.

- Parcheggiate la macchina su terreno pianeggiante.
- Disinnestate il comando della lama (PDF).
- Inserite il freno di stazionamento.
- Girate la chiave di accensione in posizione Off (per spegnere il motore), poi estraetela.

- Scollegate il cappellotto dalla candela.
- Se non avete controllato la registrazione, verificate il livellamento laterale della lama e, all'occorrenza, regolatelo; vedere 3 Livellamento laterale del tosaerba (pagina 8).
- Misurate la lunghezza dell'asta che sporge dalla parte anteriore del blocco di regolazione, sui lati del telaio (Figura 14).

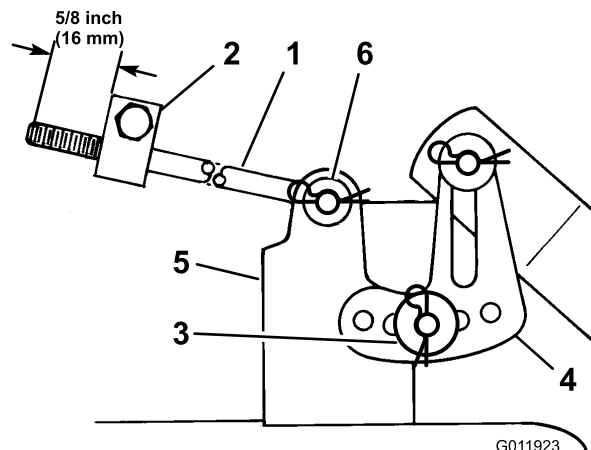


Figura 14

- | | |
|--------------------------|-----------------------------------|
| 1. Blocco di regolazione | 3. Coppiglia a forcina e rondella |
| 2. Asta lunga | 4. Attacco del tosaerba |

Nota: Se l'asta non è lunga 16 mm, togliete la coppiglia a forcina e la rondella dall'estremità dell'asta (Figura 14) e girate l'asta fino ad ottenere la lunghezza di 16 mm.

- Inserite l'estremità dell'asta nel foro dell'attacco del tosaerba, e fissatela con la rondella e la coppiglia a forcina.
- Ripetete le fasi 7 e 8 sull'altro lato del tosaerba.
- Spostatate la leva dell'altezza di taglio nella posizione C.
- Girate con cautela le lame in modo che siano disposte longitudinalmente.
- Verificate il livellamento longitudinale eseguendo la misurazione della distanza tra la parte inferiore del tosaerba (parte centrale anteriore e posteriore) e la superficie piatta (Figura 15).

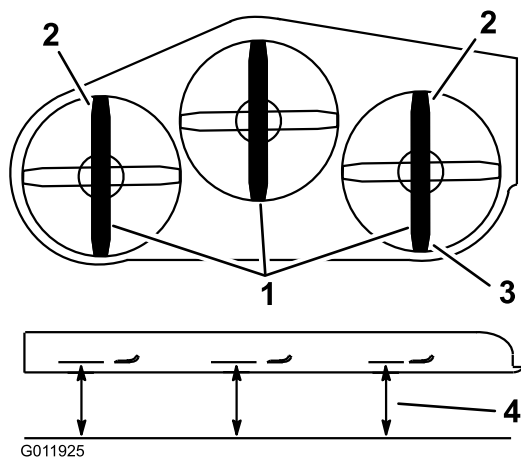


Figura 15

- | | |
|---|--|
| 1. Lama in posizione longitudinale | 3. Misurate la punta della lama posteriore |
| 2. Misurate la punta della lama anteriore | 4. Misurate qui |

13. Se la punta della lama anteriore non è più bassa di quella della lama posteriore di 0 - 8 mm, regolate l'inclinazione longitudinale della lama (punti da 14 a 17); altrimenti, passate al punto 18.

14. Per regolare l'inclinazione longitudinale della lama, allentate leggermente i bulloni di montaggio della piastra orientabile anteriore (Figura 16).

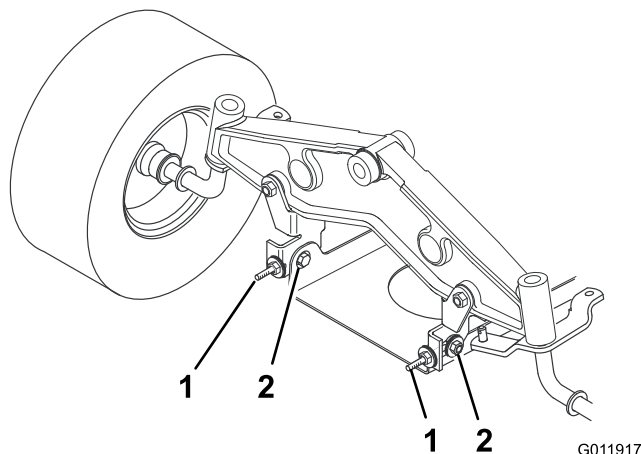


Figura 16

- | | |
|---|--|
| 1. Bullone di montaggio della piastra orientabile | 2. Dado di bloccaggio del bullone ad occhiello |
|---|--|

15. Girate i dadi di bloccaggio sui bulloni ad occhiello per effettuare la messa a punto (Figura 16). Per alzare la parte anteriore del tosaerba serrate i dadi di bloccaggio del bullone ad occhiello; per abbassarla, allentate i dadi.

16. Dopo avere regolato entrambi i dadi di bloccaggio del bullone ad occhiello, controllate nuovamente il livellamento longitudinale della lama. Continuate la regolazione dei bulloni a occhiello finché la punta

della lama anteriore non è più bassa di 0 - 8 mm rispetto a quella posteriore.

17. Quando il livellamento longitudinale della lama è corretto, serrate i bulloni di montaggio della piastra del perno (Figura 16).

18. Una volta che l'inclinazione longitudinale della lama è corretta, verificate il livellamento laterale del tosaerba; vedere 3 Livellamento laterale del tosaerba (pagina 8).

19. Controllate l'altezza della ruota limitatrice; vedere Regolazione dell'altezza di taglio (pagina 12).

5

Rimozione del tosaerba

Non occorrono parti

Procedura

1. Parcheggiate la macchina su terreno pianeggiante.
2. Disinnestate la PDF.
3. Inserite il freno di stazionamento.
4. Spegnete il motore e togliete la chiave di accensione.
5. Inserite la leva dell'altezza di taglio nella tacca D.
6. Togliete la molla di sollevamento situata tra la staffa di sollevamento destra del tosaerba ed il bullone di fissaggio (Figura 17).

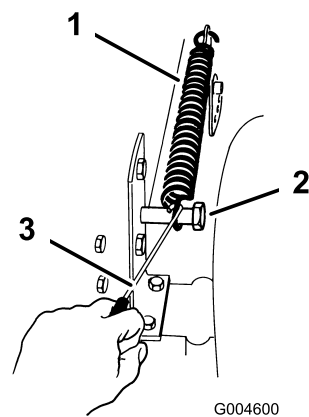


Figura 17

- | | |
|------------|-------------|
| 1. Molla | 3. Attrezzo |
| 2. Bullone | |

Nota: Utilizzate l'apposito attrezzo in dotazione alla macchina.

7. Inserite la leva dell'altezza di taglio nella tacca A.

8. Sganciate la molla del braccio della puleggia tendicinghia dalla staffa presente sul tosaerba (Figura 18).

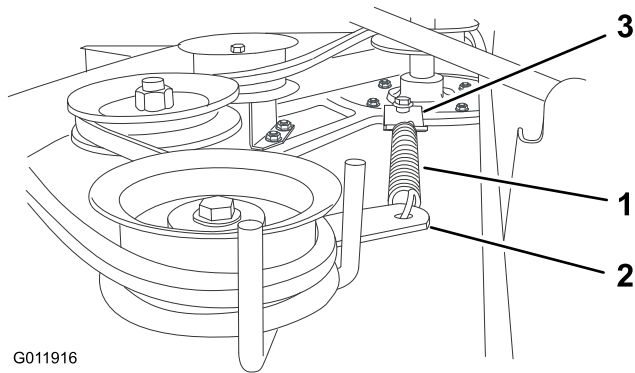


Figura 18

Prospettiva da sinistra

- | | |
|--|-----------|
| 1. Molla | 3. Staffa |
| 2. Braccio della puleggia tendicinghia | |

9. Togliete i bulloni e i dadi di bloccaggio, quindi estraete le due staffe di montaggio del perno del tosaerba dall'assale anteriore (Figura 19).

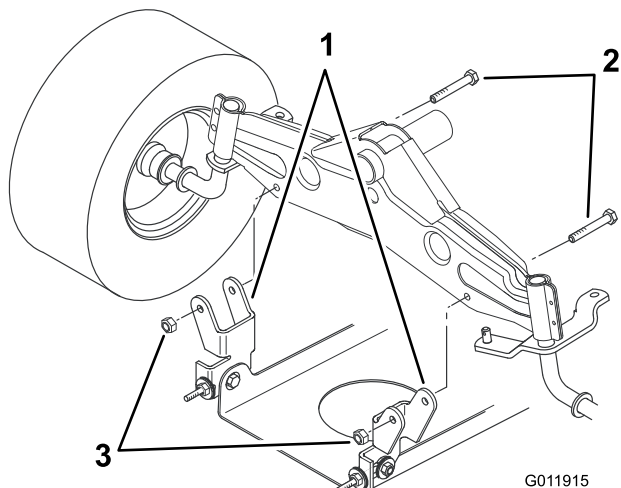
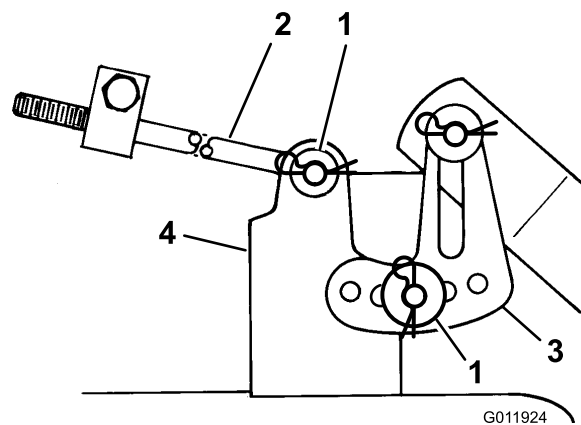


Figura 19

- | | |
|---------------------------------|-----------------------|
| 1. Staffa di montaggio girevole | 3. Dado di bloccaggio |
| 2. Bullone (5/16 x 2-1/2 poll.) | |

10. Togliete la coppiglia a forcina e la rondella dall'estremità dell'asta lunga (Figura 20). Sfilate l'asta dall'attacco del tosaerba.

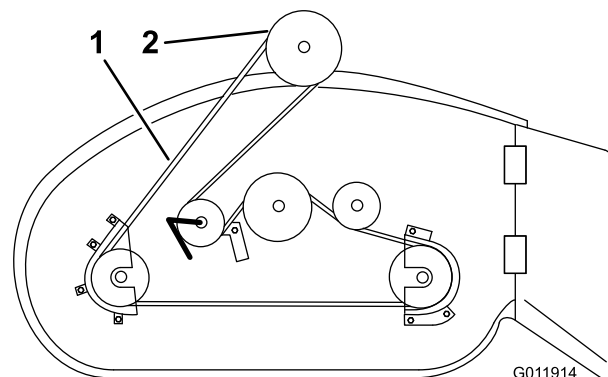


G011924

Figura 20

- | | |
|-----------------------------------|---------------------------|
| 1. Coppiglia a forcina e rondella | 3. Staffa di livellamento |
| 2. Asta lunga | 4. Attacco del tosaerba |

11. Togliete la coppiglia e la rondella dalla staffa di livellamento del tosaerba (Figura 20). Estraete la staffa dal perno di montaggio. Rimontate la rondella e la coppiglia per non perderle.
12. Ruotate la staffa di livellamento verso l'alto, in direzione del telaio, ed agganciate l'asta lunga in uno dei fori. Fissate l'asta lunga con la rondella e la coppiglia.
13. Ripetete le operazioni da 10 a 12 per l'altro lato del tosaerba.
14. Spostate la leva dell'altezza di taglio nella tacca D e agganciate la molla di sollevamento al bullone di ritegno per il rimessaggio (Figura 17).
- Nota:** Non montate la molla di sollevamento se dovete montare le catene delle ruote posteriori.
15. Togliete la cinghia del tosaerba dalla puleggia della frizione elettrica (Figura 21).



G011914

Figura 21

- | | |
|-------------------------|--------------------------------------|
| 1. Cinghia del tosaerba | 2. Puleggia della frizione elettrica |
|-------------------------|--------------------------------------|

16. Girate completamente le ruote anteriori verso sinistra. Spostate verso destra il tosaerba per completare la rimozione.

Quadro generale del prodotto

Specifiche

Modello	Peso	Lun- ghezza	Lar- ghezza	Altezza
79110	47 kg	140 cm	71 cm	25 cm

Funzionamento

Nota: Determinare i lati sinistro e destro della macchina dalla normale posizione di funzionamento.

Scarico laterale o tosatura del prato con mulching

⚠ PERICOLO

Se il deflettore d'erba tagliata, il coperchio dello scarico o il cesto di raccolta completo non sono montati, voi ed altre persone correte il rischio di venire a contatto con la lama e con oggetti scagliati dal tosaerba. Il contatto con la lama (o lame) rotante e con i detriti scagliati può provocare gravi ferite o la morte.

- Non togliete mai il deflettore dello sfalcio dal tosaerba, perché indirizza lo sfalcio verso il tappeto erboso. Nel caso in cui il deflettore sia danneggiato, sostituitelo immediatamente.
- Non infilate mai le mani o i piedi sotto il tosaerba.
- Non tentate mai di liberare l'area di scarico o le lame del tosaerba senza aver prima disinnestato la presa di forza e girato la chiave di accensione in posizione Off. Inoltre, togliete la chiave e staccate il cappellotto dalla candela (candele).

Il tosaerba è dotato di un deflettore incernierato che sparge lo sfalcio ai lati e verso il terreno. Per eseguire il mulching dello sfalcio dovete montare il kit Recycler® (optional su alcuni modelli).

Utilizzo del comando delle lame (PDF)

Il comando delle lame (PDF) aziona e arresta la lama (o le lame). Vedere il Manuale dell'operatore del trattorino per avere una descrizione completa del comando delle lame.

Regolazione dell'altezza di taglio

La leva dell'altezza di taglio serve a sollevare e abbassare il tosaerba all'altezza di taglio desiderata. È possibile impostare l'altezza di taglio in una delle sette posizioni comprese tra 38 e 116 mm.

1. Parcheggiate la macchina su una superficie piana, disinnestate la PDF, innestate il freno di

stazionamento, spegnete il motore ed estraete la chiave di accensione.

2. Tirate la leva di regolazione dell'altezza di taglio sul trattore e spostatela nella posizione desiderata (Figura 22).

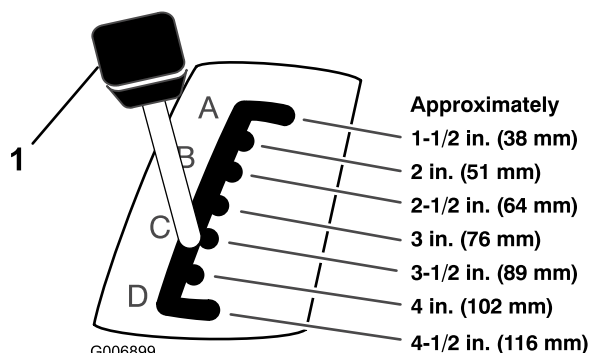


Figura 22

1. Leva dell'altezza di taglio

3. Regolate le ruote limitatrici alla giusta altezza, come segue.

A. Togliete la coppiglia a forcina e il perno per utilizzare un foro diverso (Figura 23).

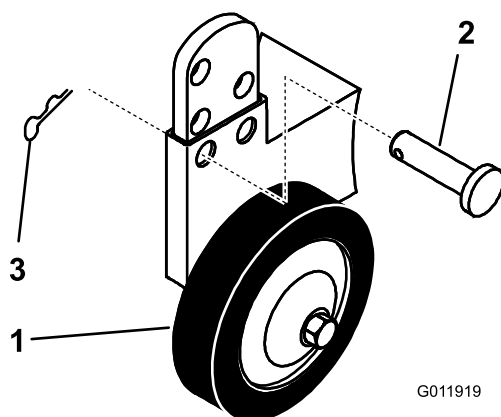


Figura 23

1. Ruota
2. Spina
3. Coppiglia

B. Scegliete il foro che permette alla ruota limitatrice di trovarsi a 10 mm dal terreno quando è impostata l'altezza di taglio desiderata (Figura 23).

C. Inserite la spina e fissatela con la coppiglia a forcina.

Suggerimenti per la tosatura

Impostazione alta velocità

Per ottenere migliori risultati e garantire la massima circolazione dell'aria, regolate il motore su Fast. L'aria è

necessaria per tagliare accuratamente lo sfalcio, quindi si raccomanda di non utilizzare un'altezza di taglio troppo bassa o di evitare che l'erba non tagliata circondi completamente il tosaerba. Perché l'aria venga aspirata nel tosaerba, lasciate sempre un lato del tosaerba lontano dall'erba non tagliata.

Primo taglio del tappeto erboso

Tagliate l'erba leggermente più alta del normale per evitare che il tosaerba venga a contatto con le asperità del terreno. Tuttavia, in genere l'altezza migliore è quella usata in passato. Se tagliate l'erba a un'altezza maggiore di 15 cm, è preferibile praticare due passate per garantire una migliore qualità di taglio.

Tagliate un terzo del filo d'erba

In genere è preferibile tagliare solamente un terzo circa del filo d'erba. Si raccomanda di non superare questa altezza, a meno che l'erba non sia rada, oppure ad autunno inoltrato quando l'erba cresce più lentamente.

Direzione di taglio

Alternate la direzione della tosatura per mantenere l'erba eretta. In tal modo si agevola lo spargimento dello sfalcio per una migliore decomposizione e fertilizzazione.

Intervalli di taglio corretti

In linea di massima si raccomanda di tagliare l'erba ogni quattro giorni. Ricordate: l'erba cresce a ritmi diversi in stagioni diverse. Per mantenere la stessa altezza di taglio, come consigliato, tosate più spesso all'inizio della primavera. Poiché a mezza estate il ritmo di crescita dell'erba rallenta, tagliate l'erba meno di frequente. Qualora l'erba non sia stata tagliata per un periodo prolungato, tagliatela prima a un'altezza di taglio elevata, e di nuovo due giorni dopo, riducendo gradualmente l'altezza di taglio.

Evitate di tosare il tappeto erboso troppo corto

Se la larghezza di taglio del tosaerba è superiore a quella del tosaerba utilizzato in precedenza, aumentate di una tacca l'altezza di taglio per non falciare troppo l'erba su manti erbosi irregolari.

Erba alta

Se l'erba è leggermente più alta del normale o è particolarmente umida, aumentate l'altezza di taglio

prima di tosare. Tagliate nuovamente l'erba all'altezza di taglio normale.

Arresto del tosaerba

Qualora sia necessario arrestare la macchina durante il taglio, sul tappeto erboso potrebbe depositarsi un mucchio di sfalcio. Per evitare questo inconveniente:

1. con la lama (o le lame) innestata, spostatevi su un'area già falciata.
2. Per disperdere l'erba falciata in modo uniforme, aumentate l'altezza di taglio di una o due tacche, procedendo contemporaneamente in marcia avanti con la lama (o le lame) innestata.

Mantenete pulito il sottoscocca del tosaerba

Eliminate l'erba falciata e la morchia dal sottoscocca del tosaerba dopo ogni utilizzo. In caso di accumulo di sfalcio e detriti all'interno del tosaerba, la qualità di taglio può risultare insoddisfacente.

Manutenzione della lama

Mantenete affilata la lama per l'intera stagione di taglio, al fine di evitare lo strappo e la frammentazione dell'erba. In caso contrario i bordi dell'erba diventano marrone, di conseguenza l'erba cresce più lentamente ed è più soggetta a malattie. Ogni 30 giorni controllate che la lama (o le lame) sia affilata ed eliminate le eventuali intaccature.

Manutenzione

Nota: Determinare i lati sinistro e destro della macchina dalla normale posizione di funzionamento.

Programma di manutenzione raccomandato

Cadenza di manutenzione	Procedura di manutenzione
Prima di ogni utilizzo o quotidianamente	<ul style="list-style-type: none">• Lavate il sottoscocca del tosaerba.• Controllate la lama di taglio.
Prima del rimessaggio	<ul style="list-style-type: none">• Eseguite tutti gli interventi di manutenzione elencati sopra.• Controllate crepe/usura delle cinghie.• Verniciate le superfici scheggiate.

Importante: Per ulteriori interventi di manutenzione si rimanda al manuale per l'uso del motore.

⚠ ATTENZIONE

Se lasciate la chiave nell'interruttore di accensione, qualcuno potrebbe accidentalmente avviare il motore e ferire gravemente voi od altre persone.

Prima di eseguire qualsiasi intervento di manutenzione, togliete la chiave dall'interruttore di accensione e staccate il cappello della candela. e riponetelo in un luogo sicuro, perché non tocchi accidentalmente la candela.

Manutenzione della lama

Revisione delle lama di taglio

Per garantire una qualità di taglio superiore, mantenete la lama (o le lame) affilata. Per agevolare l'affilatura e la sostituzione si consiglia di tenere una lama (o più lame) di ricambio.

⚠ PERICOLO

Le lame consumate o danneggiate possono spezzarsi e scagliare frammenti in direzione dell'operatore o di astanti, causando gravi ferite o anche la morte.

- Controllate la lama ad intervalli regolari, per accertare che non sia consumata o danneggiata.
- Se la lama è consumata o danneggiata, sostituirla.

Controllo della lama (delle lame)

1. Rimuovete il tosaerba; vedere Rimozione del tosaerba.
2. Controllate i taglienti (Figura 24). Se i taglienti non sono affilati o presentano intaccature, togliete la lama (o le lame) ed affilatela; vedere Affilatura della lama (o delle lame).

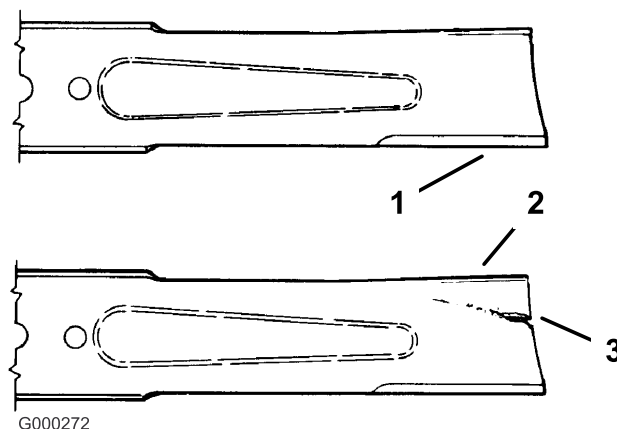


Figura 24

1. Tagliente
2. Area curva
3. Usura/scanalatura

3. Controllate la lama (le lame), in particolare l'area curva (Figura 24). In caso di danni, usura o scanalature in quest'area (Fig. 23), montate immediatamente una nuova lama.

Rimozione della lama

1. Rimuovete il tosaerba; vedere Rimozione del tosaerba.
2. Inclinate il tosaerba con cautela.
3. Togliete il bullone, la rondella curva e la lama (Figura 25).

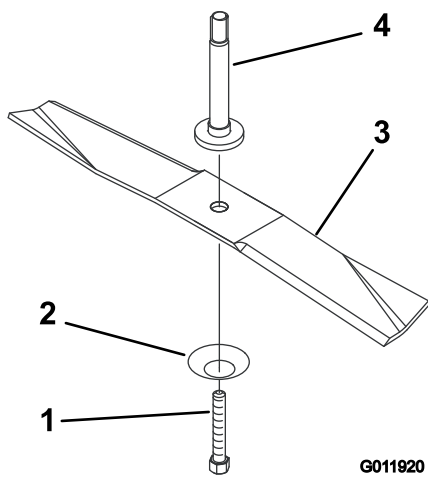


Figura 25

- | | |
|-------------------|-------------|
| 1. Dado | 3. Lama |
| 2. Rondella curva | 4. Alberino |

Nota: Potete inserire un blocco di legno tra la lama e il tosaerba per bloccare la lama durante la rimozione del bullone.

- Ispezionate tutti i pezzi. Se notate difetti o danni, montate dei pezzi nuovi.

Affilatura della lama (o delle lame)

- Affilate i taglienti da entrambe le estremità della lama con una lima (Figura 26).

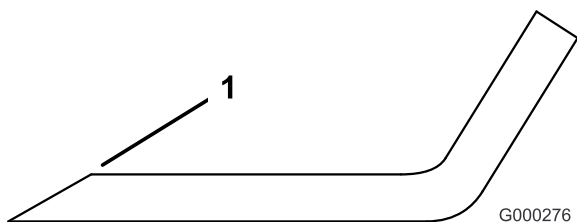


Figura 26

- Affilate all'angolazione originale

Nota: Rispettate l'angolazione originale. La lama conserva il proprio equilibrio soltanto se viene rimossa una quantità uguale di materiale da entrambi i taglienti.

- Controllate l'equilibrio della lama posizionandola su un bilanciatore (Figura 27).

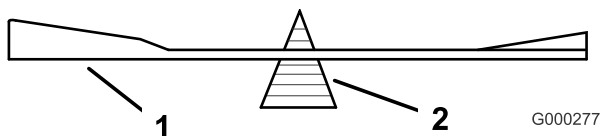


Figura 27

- | | |
|---------|-----------------|
| 1. Lama | 2. Bilanciatore |
|---------|-----------------|

Nota: Se la lama rimane in posizione orizzontale, è bilanciata e può essere utilizzata. In caso contrario, limate soltanto il retro della lama. Ripetete la procedura finché la lama non è perfettamente bilanciata.

Montaggio della lama (o delle lame)

- Montate la lama, la rondella curva e il bullone della lama (Figura 28).

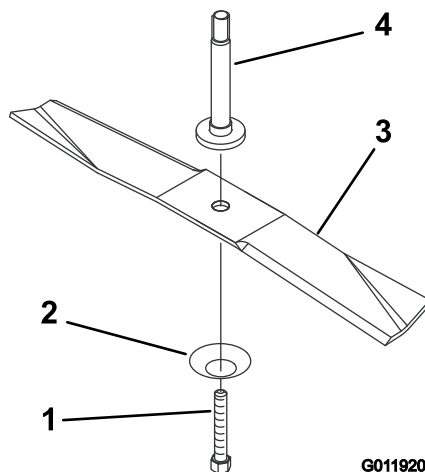


Figura 28

- | | |
|-------------------|-------------|
| 1. Dado | 3. Lama |
| 2. Rondella curva | 4. Alberino |

Importante: Perché tagli correttamente, il lato curvo delle lame deve essere rivolto verso l'interno del tosaerba.

- Serrate il dado della lama a 54 - 81 Nm.

Pulizia

Lavaggio del sottoscocca del tosaerba

Al termine di ogni utilizzo lavate il sottoscocca del tosaerba per impedire che lo sfalcio si accumuli, e per migliorare il mulching e la dispersione dello sfalcio.

1. Parcheggiate la macchina su una superficie piana e stabile, disinnestate la PDF, spegnete il motore ed estraete la chiave di accensione.
2. Montate il manicotto del tubo flessibile all'estremità del raccordo di lavaggio del tosaerba, quindi aprite il rubinetto per erogare un getto d'acqua forte (Figura 29).

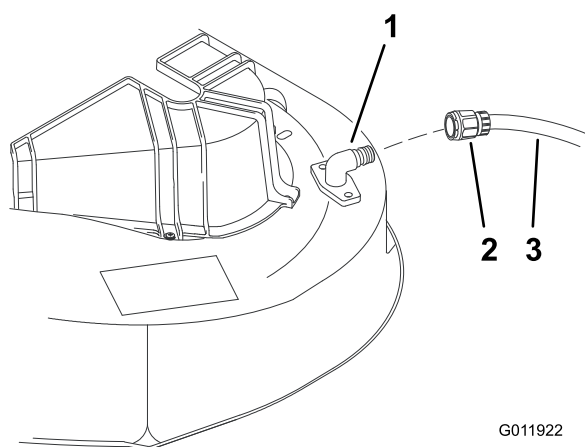


Figura 29

- | | |
|------------------------------|---------------|
| 1. Raccordo di lavaggio | 3. Flessibile |
| 2. Manicotto (non a corredo) | |

Nota: Spalmate della vaselina sull'O-ring del raccordo di lavaggio, per agevolare l'inserimento del manicotto e proteggere l'O-ring.

3. Abbassate il tosaerba all'altezza di taglio inferiore.
4. Sedetevi sul sedile ed avviate il motore. Innestate la PDF e lasciate girare il motore per un massimo di tre minuti.
5. Disinnestate la PDF, spegnete il motore e togliete la chiave di accensione. Attendete finché tutte le parti mobili si siano fermate.
6. Chiudete il rubinetto e togliete il manicotto del tubo flessibile dal raccordo di lavaggio.

Nota: Se dopo un lavaggio il tosaerba non è pulito, lasciatelo in acqua per 30 minuti. e ripetete l'operazione.

7. Fate girare il tosaerba per altri tre minuti al massimo, al fine di eliminare l'acqua superflua.

⚠ AVVERTENZA

Se il raccordo di lavaggio è rotto o mancante, voi ed altre persone siete esposti al rischio di essere colpiti da oggetti o di venire a contatto con la lama. Il contatto con la lama od oggetti scagliati può causare ferite e anche la morte.

- Sostituite immediatamente il raccordo rotto o mancante prima di riutilizzare il tosaerba.
- Tappate il foro (o fori) del tosaerba con bulloni e dadi di bloccaggio.
- Non mettete mai le mani o i piedi sotto il tosaerba o nelle aperture del tosaerba.

Rimessaggio

1. Eliminate morchia e pula da sopra il tosaerba.
2. Raschiate i depositi di erba e morchia dal sottoscocca.
Lavate quindi il tosaerba con un flessibile da giardino.
3. Controllate le condizioni della lama (o delle lame);
vedere Revisione della lama di taglio.
4. Controllate le condizioni della cinghia di trasmissione della lama.
5. Controllate e serrate tutti i bulloni, i dadi e le viti.
Riparate o sostituite le parti danneggiate.
6. Ritoccate tutti i graffi e le superfici metalliche sverniciate. La vernice può essere ordinata al Centro Assistenza autorizzato di zona.
7. Riponete la macchina in un garage o una rimessa pulita e asciutta, e copritela per proteggerla e mantenerla pulita.

Localizzazione guasti

Problema	Possibile causa	Rimedio
Vi sono vibrazioni anormali.	<ol style="list-style-type: none">1. La lama (o le lame) di taglio è piegata o sbilanciata.2. Il bullone del sopporto della lama è allentato.3. I bulloni di fissaggio del motore sono allentati.4. è allentata una puleggia del motore, o la puleggia tendicinghia o la puleggia delle lame.5. La puleggia del motore è danneggiata.	<ol style="list-style-type: none">1. Montate una nuova lama (o lame) di taglio.2. Serrate il bullone del supporto della lama.3. Serrate i bulloni di fissaggio del motore.4. Serrate la puleggia interessata.5. Rivolgetevi a un Centro Assistenza autorizzato.
La lama (o le lame) non gira.	<ol style="list-style-type: none">1. La cinghia di trasmissione della lama è consumata, allentata o spezzata.2. La cinghia delle lame è uscita dalla puleggia.	<ol style="list-style-type: none">1. Rivolgetevi a un Centro Assistenza autorizzato.2. Rivolgetevi a un Centro Assistenza autorizzato.



Count on it.