

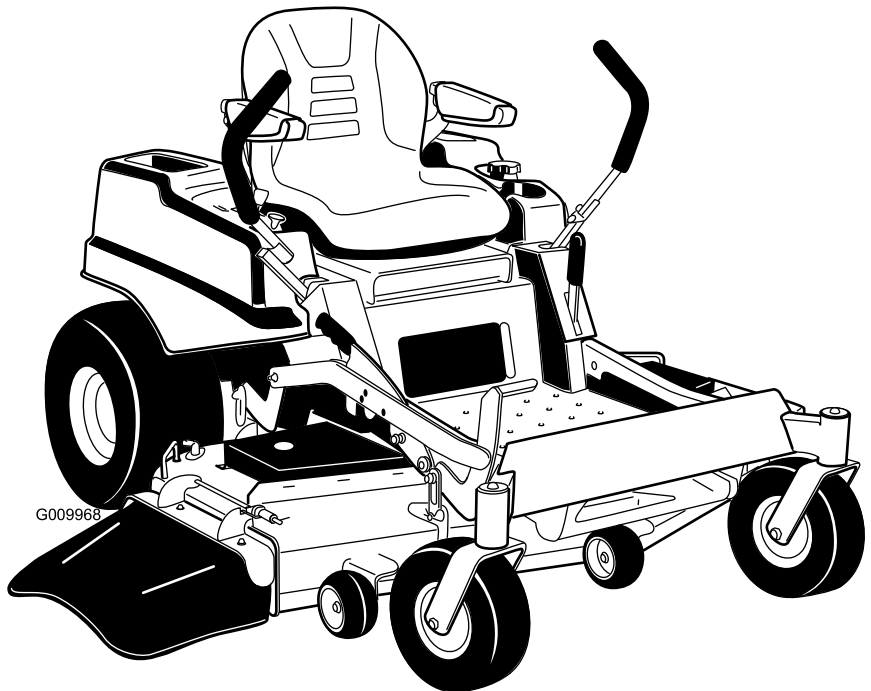


Count on it.

Betjeningsvejledning

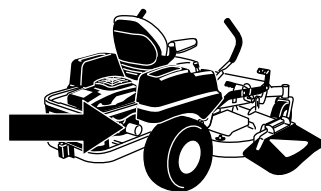
TITAN ZX4800-plæneklipper med en venderadius på nul

Modelnr. 74912—Serienr. 31000001 og derover



G009968

Dette er en plænetraktor med roterende blade, der er beregnet til brug af boligejere til private anvendelsesområder. Den er primært beregnet til klipping af græs på velholdte plæner. Den er ikke beregnet til at klippe krat, slå græs eller anden bevoksning langs motorveje eller til landbrugsformål.



G009950

Dette produkt overholder alle relevante EU-direktiver. Yderligere oplysninger fås på den separate produktspecifikke overensstemmelseserklæring.

Vigtigt: Denne motor er ikke udstyret med en gnistfangerlydpotte. Det er en overtrædelse af California Public Resource Code Section 4442 at bruge eller betjene denne motor på et skovbegroet, buskbegroet eller græsbegroet område. Andre stater eller føderale områder kan have lignende lovgivning.

Dette gnisttændingssystem er i overensstemmelse med de canadiske ICES-002

Den medfølgende *motorvejledning* indeholder information om U.S. Environmental Protection Agency (EPA) og California Emission Control Regulation for emissionssystemer, vedligeholdelse og garanti. Nye eksemplarer kan bestilles via motorfabrikanten.

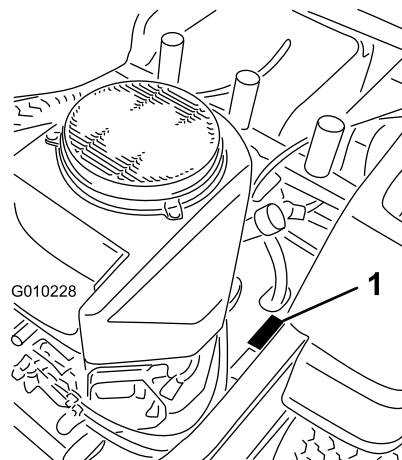
For så vidt angår modeller med et angivet antal hestekræfter er motorens nominelle bruttohestekræfter fastsat af motorfabrikanten på et laboratorium i henhold til SAE J1940. På grund af de ændringer, der er foretaget for at overholde diverse sikkerheds-, emissions- og driftskrav, vil motorerne på denne plæneklippertype reelt have betydeligt færre hestekræfter.

Indledning

Læs disse oplysninger omhyggeligt, så du kan lære at betjene og vedligeholde produktet korrekt samt undgå person- og produktskade. Det er dit ansvar at betjene produktet korrekt og sikkert.

Du kan kontakte Toro direkte på www.Toro.com for at få oplysninger om produkter og tilbehør, hjælp til at finde en forhandler og for at registrere dit produkt.

Når du har brug for service, originale Toro-dele eller yderligere oplysninger, bedes du kontakte en autoriseret serviceforhandler eller Toros kundeservice samt have produktets model- og serienummer parat. Figur 1 angiver, hvor model- og serienummeret er placeret på produktet. Skriv numrene, hvor der er gjort plads til dette.



Figur 1

1. Model- og serienummerets placering

Modelnr. _____
Serienr. _____

Denne betjeningsvejledning beskriver potentielle risici og indeholder sikkerhedsmeddelelser, der angives med advarselssymbolet (Figur 2). Dette angiver en farekilde, der kan medføre alvorlig personskade eller død, hvis du ikke følger de anbefalede forholdsregler.



Figur 2

1. Advarselssymbol

Denne betjeningsvejledning bruger to andre ord til at fremhæve oplysninger. **Vigtigt** henleder opmærksomheden på særlige mekaniske oplysninger, og **Bemærk** angiver generel information, som det er værd at lægge særligt mærke til.

Indhold

Indledning.....	2	Kontrol af dæktrykket.....	39
Sikkerhed.....	4	Vedligeholdelse af hydrauliksystem.....	39
Gode råd om sikker kørsel på traktorer med rotorplæneklippere.....	4	Kontrol af hydraulikoliestanden.....	39
Sikker betjeningspraksis.....	4	Udskiftning af hydrauliksystemfilter og -olie.....	39
Sikker kørsel på Toro-plæneklippere.....	5	Vedligeholdelse af plæneklipperskjoldet.....	41
Model 74912.....	6	Serviceeftersyn af skæreknivene.....	41
Hældningsindikator.....	7	Nivellering af plæneklipperskjold.....	44
Sikkerheds- og instruktionsmærkater.....	8	Eftersyn af remmene.....	46
Produktoversigt.....	12	Udskiftning af plæneklipperremmen.....	46
Betjeningsanordninger.....	13	Afmontering af plæneklipperen.....	46
Betjening.....	14	Montering af plæneklipperen.....	47
Sæt sikkerheden i højsædet.....	14	Udskiftning af græsdeflektoren.....	47
Påfyldning af brændstof.....	15	Rengøring.....	48
Kontrol af motoroliestanden.....	17	Vask af plæneklipperens underside.....	48
Betjening af parkeringsbremsen.....	17	Bortskaffelse af affald.....	49
Betjening af gashåndtaget.....	17	Opbevaring.....	49
Betjening af chokeren.....	17	Rengøring og opbevaring.....	49
Betjening af tændingskontakten.....	18	Fejlfinding.....	51
Start og standsning af motoren.....	18	Diagrammer.....	53
Betjening af kontakten til regulering af skæreknivene (kraftudtag).....	19		
Sikkerhedslåsesystem.....	19		
Kørsel fremad og bakning.....	20		
Standstning af maskinen.....	21		
Justering af klippehøjden.....	21		
Justering af antiskalperingsruller.....	22		
Indstilling af sædet.....	23		
Ændring af sædeaffjedringen.....	23		
Justering af bevægelseshåndtagene.....	23		
Manuel skubning af plæneklipperen.....	24		
Omstilling til sideudblæsning.....	25		
Brug af sideudblæsning.....	26		
Tip vedrørende betjening.....	27		
Vedligeholdelse.....	29		
Skema over anbefalet vedligeholdelse.....	29		
Tiltag forud for vedligeholdelse.....	31		
Hævning af sædet.....	31		
Smøring.....	31		
Indfedtning af lejerne.....	31		
Motorvedligeholdelse.....	32		
Serviceeftersyn af luftfilteret.....	32		
Serviceeftersyn af motorolien.....	33		
Serviceeftersyn af tændrøret.....	35		
Rengøring af blæserhuset.....	36		
Vedligeholdelse af brændstofsytstem.....	36		
Udskiftning af brændstoffiltrene.....	36		
Vedligeholdelse af elektrisk system.....	37		
Serviceeftersyn af batteriet.....	37		
Serviceeftersyn af sikringerne.....	38		
Vedligeholdelse af drivsystem.....	39		

Sikkerhed

Gode råd om sikker kørsel på traktorer med rotorplæneklippere

Denne traktor opfylder som minimum de europæiske standarder, der er gældende på produktionstidspunktet. Hvis brugeren eller ejeren anvender traktoren forkert eller ikke vedligeholder den korrekt, kan det imidlertid medføre personskade. For at nedsætte risikoen for personskade skal operatøren følge sikkerhedsforskrifterne og altid være opmærksom på advarselssymbolerne, der betyder FORSIGTIG, ADVARSEL eller FARE – ”personlige sikkerhedsanvisninger”. Hvis forskrifterne ikke overholdes, kan det medføre personskade eller død.

Sikker betjeningspraksis

Følgende forskrifter stammer fra EN-standarden EN 836:1997.

Dette produkt kan afskære hænder og fødder samt udslynge genstande. Følg altid sikkerhedsforskrifterne for at undgå alvorlig personskade eller død.

Uddannelse

- Læs anvisningerne omhyggeligt. Lær betjeningsanordningerne og udstyrets korrekte brug at kende.
- Lad aldrig børn eller andre personer, der ikke kender denne vejledning, bruge plæneklipperen. Der kan være nationale bestemmelser, der sætter grænser for brugerens alder.
- Klip aldrig græs, når der er mennesker, især børn, eller kæledyr i nærheden.
- Husk, at operatøren eller brugeren er ansvarlig for ulykker eller farer, der måtte ramme andre mennesker eller deres ejendom.
- Tag ikke passagerer med.
- Alle førere bør søge at få professionel og praktisk vejledning. En sådan vejledning skal understrege:
 - behovet for omtanke og koncentration, når der arbejdes med plænetraktorer;
 - herredømmet over en plænetraktor, der glider på en bakkeskråning, kan ikke genvindes ved at bruge bremsen. Hovedårsagerne til mistet herredømme er:
 - ◇ utilstrækkelig hjulgreb;
 - ◇ for hurtig kørsel;

- ◇ utilstrækkelig opbremsning;
- ◇ maskintypen er uegnet til formålet;
- ◇ manglende kendskab til jordforholdenes betydning, især skråninger;
- ◇ forkert bugsering og lastfordeling.

Forberedelser

- Bær altid svært fodtøj og lange benklæder, når du klipper græs. Betjen ikke udstyret, når du går med bare fødder eller med åbne sandaler.
- Undersøg nøje området, hvor udstyret skal anvendes, og fjern alle genstande, som kan blive slynget ud af maskinen.
- Advarsel – Brændstof er meget brandfarligt.
 - Opbevar brændstof i beholdere, der er specielt konstrueret til formålet.
 - Fyld kun brændstof på udendørs, og ryg aldrig under påfyldningen.
 - Fyld brændstof på, før du starter motoren. Fjern aldrig dækslet til brændstoftanken, og fyld aldrig brændstof på, mens motoren kører eller er varm.
 - Hvis du spilder brændstof, skal du ikke forsøge at starte motoren, men flytte maskinen væk fra det sted, hvor brændstoffet er spildt. Foretag dig ikke noget, der kan antænde brændstoffet, før dampene er spredt.
 - Sæt alle dæksler til brændstoftanke og beholdere forsvarligt på igen.
- Udskift defekte lydpotter.
- Før brug skal du altid se efter, om knivene, knivboltene og skæreknivenheden er slidte eller beskadigede. Udskift slidte eller beskadigede knive og bolte sætvis for at bevare afbalanceringen.
- På maskiner med mange knive skal du være meget forsigtig, da én knivs rotation kan få andre knive til at rotere.

Betjening

- Vær agtpågivende, sænk farten, og pas på under drejninger. Orienter dig bagud og til siden, før du skifter retning.
- Betjen ikke motoren i et indelukket område, hvor der kan samle sig farlige kulildedampe.
- Klip kun græs i dagslys eller i godt, kunstigt lys.
- Før du forsøger at starte motoren, skal du udkoble alle koblinger til fastspændte knivanordninger og sætte traktoren i frigear.
- Brug aldrig maskinen på skråninger med større hældning end 15 grader.

- Husk, at der ikke findes sikre skråninger. Kørsel på græsskråninger kræver særlig opmærksomhed. For at forhindre, at maskinen vælter, skal følgende forholdsregler overholdes:
 - undgå pludselig standsning eller start, når der køres op og ned ad skråninger;
 - kør langsomt på skråninger samt i skarpe sving,
 - vær opmærksom på små forhøjninger og huller samt andre skjulte farer;
- Vær forsigtig når du trækker last.
 - Brug kun godkendte bugseringspunkter på trækstangen.
 - Begræns læs til typer, som du har fuld sikkerhedsmæssig kontrol over.
 - Drej ikke skarpt. Vær forsigtig, når du bakker.
- Hold øje med trafikken, når du krydser eller kører i nærheden af veje.
- Stop skæreknivenes rotation, før du krydser andre overflader end græs.
- Når du bruger påmonterede redskaber, må du aldrig rette udkast af materiale mod omkringstående eller tillade nogen at komme nær maskinen, mens den kører.
- Brug aldrig plæneklipperen med beskadigede skjolde eller uden sikkerhedsanordninger korrekt påmonteret.
- Lav ikke om på motorens regulatorindstillinger, og kørsel ved høj hastighed. Brug af motoren med for høje omdrejningstal kan øge risikoen for personskade.
- Før du forlader førersædet:
 - udkobl kraftudtaget, og sænk redskaberne;
 - skift til frigear, og aktiver parkeringsbremsen;
 - stop motoren, og fjern nøglen.
- Sørg for, at drevet til redskaber er udkoblet, stands motoren, og tag tændrørskablet/-erne af, eller fjern tændingsnøglen,
 - før du fjerner tilstopninger eller rens en tilstoppet udblæsning;
 - før du efterser, rengør eller arbejder på plæneklipperen;
 - efter at du har ramt et fremmedlegeme. Efterser plæneklipperen for skader, og foretag de nødvendige reparationer, før du starter og bruger maskinen igen;
 - hvis maskinen begynder at ryste unormalt (undersøg årsagen med det samme).
- Sørg for at udkoble drevet til redskaberne, når du transporterer maskinen fra et sted til et andet, eller når den ikke anvendes.
- Stop motoren, og udkobl drevet til redskaberne,
 - før du fylder brændstof på;
 - før græsopsamleren fjernes;
 - før du foretager højdejusteringer, medmindre justeringen kan foretages fra førersædet;
- Du skal nedsætte motorens omdrejningstal, når motoren er ved at standse, og hvis motoren er udstyret med en brændstofafbryderventil, skal du lukke for brændstoftilførslen, når du er færdig med at slå græs.
- Lyn kan forårsage alvorlig personskade eller død. Hvis der observeres lyn eller høres torden i området, må maskinen ikke anvendes. Søg ly.

Vedligeholdelse og opbevaring

- Hold alle møtrikker, bolte og skruer tilspændte for at sikre, at udstyret er i sikker driftsmæssig stand.
- Opbevar aldrig udstyret med brændstof i tanken inde i en bygning, hvor dampe kan komme i kontakt med åben ild eller gnister.
- Lad motoren køle af, før du opbevarer maskinen på et lukket sted.
- Mindsk brandfaren ved at holde motoren, lyd-potten, batterirummet og brændstofopbevaringsområdet fri for græs, blade eller for meget fedt.
- Efterser jævnligt græsfanget for slid eller skader.
- Udskift slidte eller beskadigede dele af hensyn til sikkerheden.
- Hvis brændstoftanken skal tømmes, skal dette foregå udendørs.
- Når maskinen parkeres, sættes i garage eller efterlades uden opsyn, skal klippehederne sænkes.

Sikker kørsel på Toro-plæneklippere

Nedenstående liste indeholder oplysninger om sikkerhed specifikt i forbindelse med Toro-produkter eller andre sikkerhedsoplysninger, som du skal kende, og som ikke er indeholdt i CEN-standarden.

- Motorudstødningen indeholder kulilte, som er en lugtfri, dødbringende gift. Lad ikke motoren køre indendørs eller på et lukket område.
- Hold hænder, fødder, hår og løsthængende tøj væk fra udstyrets udblæsningsområde, plæneklipperens

underside og alle bevægelige dele, mens motoren kører.

- Berør ikke udstyr eller påmonterede dele, der kan være varme efter drift. Lad dem køle af, før du begynder at vedligeholde, justere eller servicere dem.
- Batterisyre er giftig og kan give forbrændinger. Undgå kontakt med huden, øjnene og tøjet. Beskyt ansigt, øjne og tøj, når du arbejder med et batteri.
- Batterigasserne kan eksplodere. Hold cigaretter, gnister og flammer væk fra batteriet.
- Brug kun originale Toro-reservedele for at sikre, at originalstandarderne opretholdes.
- Brug kun Toro-godkendte redskaber.

Betjening på skråninger

- Brug aldrig maskinen på skråninger med en større hældning end 15 grader.
- Klip ikke i nærheden af bratte afsatser, grøfter, stejle skrænter eller vand. Hjul, der kører ud over kanter, kan forårsage, at maskinen vælter, hvilket kan medføre alvorlige kvæstelser, død eller drukning.
- Brug aldrig maskinen på skråninger, når græsset er vådt. Kørsel i glat føre mindsker traktionen og kan forårsage udskridning og mistet herredømme.
- Foretag ikke pludselige drejninger eller hurtige ændringer af hastigheden.
- Anvend en håndplæneklipper og/eller en græstrimmer tæt på bratte afsatser, grøfter og lignende og i nærheden af vand.
- Sænk hastigheden, og vær yderst forsigtig på skråninger.
- Fjern eller marker forhindrenger som sten, grene osv. i klippeområdet. Højt græs kan skjule forhindrenger.
- Hold øje med grøfter, huller, sten, hulninger og stigninger i terrænet, som ændrer driftsvinklen, da ujævnt terræn kan få maskinen til at vælte.
- Undgå at starte pludseligt, når du klipper op ad bakke, da plæneklipperen kan vælte bagover.
- Vær opmærksom på, at traktionen kan mistes under kørsel ned ad bakke. Vægtoverførslen til forhjulene kan forårsage, at kørselshjulene skrider ud og forårsager mistet bremse- og styrekontrol.
- Undgå altid at starte eller stoppe pludseligt på en skråning. Hvis dækkene mister traktion, skal du udkoble knivene og køre langsomt væk fra bakken.

- Følg producentens anbefalinger om hjulvægte eller modvægte for at forbedre stabiliteten.
- Vær yderst forsigtig med græsopsamler eller andet udstyr. Disse kan ændre maskinens stabilitet og forårsage mistet herredømme.

Model 74912

Lydeffekt

Maskinen har et garanteret lydstyrkeniveau på 105 dBA, hvori der er medtaget en usikkerhedsværdi (K) på 1 dBA

Lydeffektniveauet er fastlagt i overensstemmelse med procedurerne beskrevet i ISO 11094.

Lydtryk

Maskinen har et lydtryksniveau ved brugerens øre på 93 dBA, hvori der er medtaget en usikkerhedsværdi (K) på 1 dBA.

Lydstyrkeniveauet er fastlagt i overensstemmelse med procedurerne beskrevet i EN 836.

Vibration for hænder/arme

Målt vibrationsniveau for højre hånd = 1,9 m/s²

Målt vibrationsniveau for venstre hånd = 1,8 m/s²

Usikkerhedsværdi (K) = 1.0 m/s²

De målte værdier er fastlagt i overensstemmelse med procedurerne beskrevet i EN 836.

Vibration for hele kroppen

Målt vibrationsniveau = 0,33 m/s²

Usikkerhedsværdi (K) = 0.17 m/s²

De målte værdier er fastlagt i overensstemmelse med procedurerne beskrevet i EN 836 (plænetraktorer og ståplæneklippere).

Hældningsindikator



2

G011841

Figur 3

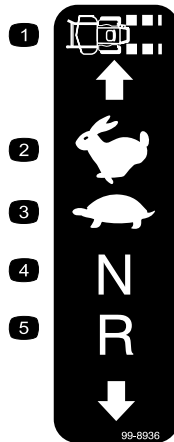
Det er tilladt at kopiere denne side til personlig brug.

1. Den maksimale hældning, det er sikkert at arbejde med maskinen på, er **15 grader**. Brug hældningsoversigten til at bestemme bakkens hældningsgrad før arbejde med maskinen. **Betjen aldrig maskinen på skråninger med større hældning end 15 grader.** Fold langs den relevante streg, så det passer til den anbefalede hældning.
2. Ret denne kant ind efter en lodret overflade (træ, bygning, hegnspæl osv.).
3. Eksempel på sammenligning af hældning med foldet kant.

Sikkerheds- og instruktionsmærkater

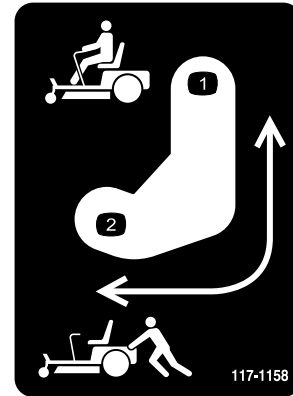


Sikkerheds- og instruktionsmærkaterne kan nemt ses af operatøren og er placeret tæt på potentielle risikoområder. Beskadigede eller bortkomne mærkater skal udskiftes.



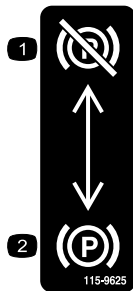
99-8936

- | | |
|------------------|------------|
| 1. Kørehastighed | 4. Neutral |
| 2. Hurtig | 5. Bakgear |
| 3. Langsom | |



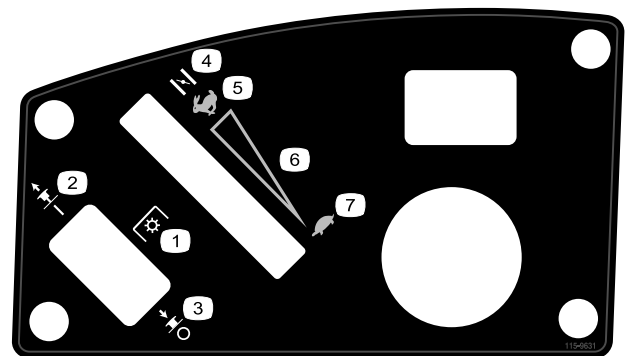
117-1158

- | | |
|--|---|
| 1. Omløbshåndtag, håndtagsposition til betjening af maskinen | 2. Omløbshåndtag, håndtagsposition til skubning af maskinen |
|--|---|



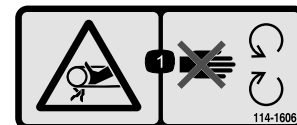
115-9625

- | | |
|-----------------------------------|---------------------------------|
| 1. Parkeringsbremse – deaktiveret | 2. Parkeringsbremse – aktiveret |
|-----------------------------------|---------------------------------|



115-9631

- | | |
|---|---------------------------------------|
| 1. Kraftudtag, kontakt til regulering af skæreknive på nogle modeller | 5. Hurtig |
| 2. Kontakt til regulering af skæreknive – Til | 6. Kontinuerlig, variabel indstilling |
| 3. Kontakt til regulering af skæreknive – Fra | 7. Langsom |
| 4. Choker | |



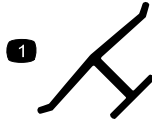
114-1606

- | |
|--|
| 1. Fare for at blive viklet ind i remmen – hold alle afskærmninger på plads. |
|--|



93-7009

1. Advarsel – plæneklipperen må ikke betjenes med græsdeflektoren oppe eller taget af. Lad græsdeflektoren blive på plads.
2. Fare for skæring/amputation af hænder eller fødder med plæneklipperens kniv – hold afstand til bevægelige dele.



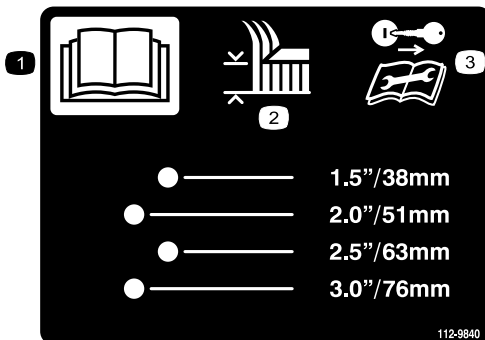
Producentens mærke

1. Indikerer, at skærekniven er identificeret som en reservedel fra producenten af originalmaskinen.



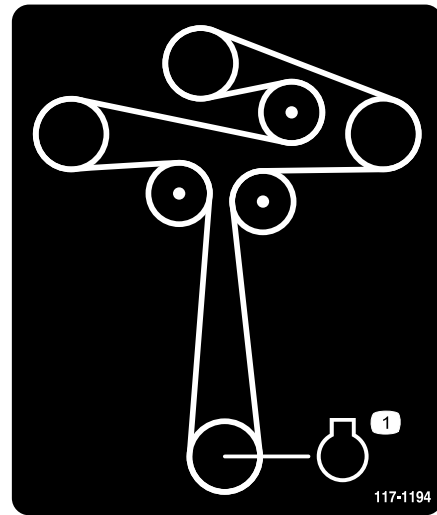
110-6691

1. Fare for udslyngede genstande – hold sikker afstand til maskinen.
2. Fare for udslyngede genstande fra plæneklipperen – plæneklipperen må ikke betjenes, uden at deflektoren eller græsopsamlersystemet er monteret.
3. Skæring/amputation af hænder eller fødder – hold afstand til bevægelige dele.



112-9840

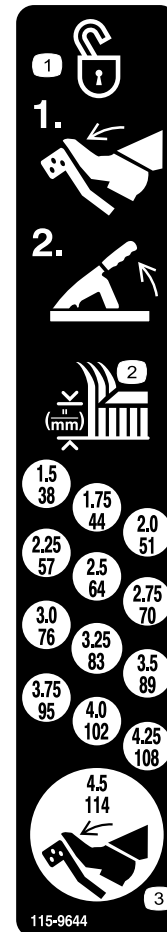
1. Læs *betjeningsvejledningen*.
2. Klippehøjde
3. Tag tændingsnøglen ud, og læs vejledningerne, før der foretages service eller vedligeholdelsesarbejde.



117-1194

117-1194

1. Motor



115-9644

115-9644

1. Træd på pedalen og løft klippehøjdehåndtaget for at frigøre skjoldpositionen.
2. Klippehøjde
3. Træd på pedalen for at flytte skjoldet til transportposition



Batterisymboler

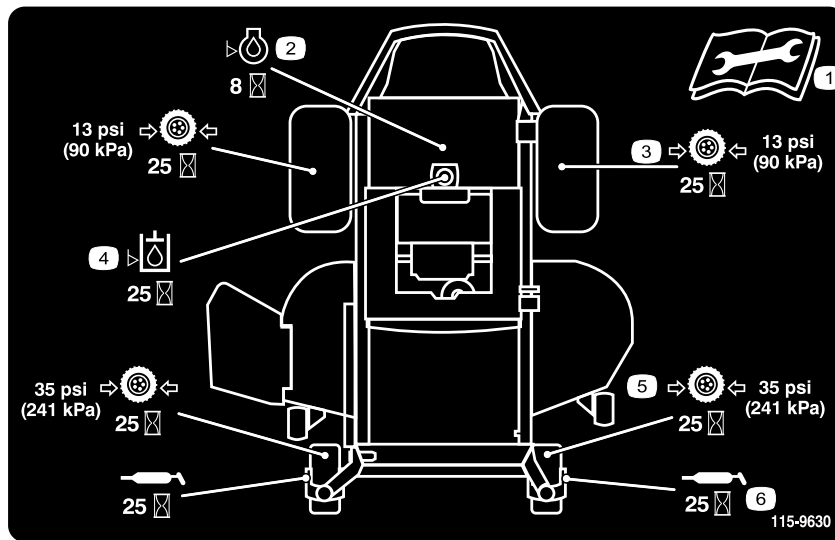
Nogle af eller alle disse symboler findes på batteriet.

- | | |
|---|---|
| 1. Eksplosionsfare | 6. Hold omkringstående på sikker afstand af batteriet. |
| 2. Ingen ild, åben flamme eller rygning. | 7. Bær beskyttelsesbriller; eksplosive gasser kan forårsage blindhed og andre personskader. |
| 3. Kaustisk væske/fare for kemisk forbrænding | 8. Batterisyre kan forårsage blindhed og alvorlige forbrændinger. |
| 4. Bær beskyttelsesbriller | 9. Skyl omgående øjnene med vand, og søg hurtigt læge. |
| 5. Læs <i>betjeningsvejledningen</i> . | 10. Indeholder bly; må ikke kasseres. |



109-8965

- Advarsel – læs betjeningsvejledningen.
- Læs anvisningerne, før der udføres service eller vedligeholdelse. Aktiver parkeringsbremsen, fjern tændingsnøglen, og frakobl tændrørsledningen.
- Fare for udslyngede genstande – hold omkringstående på sikker afstand af maskinen, fjern snavs og fremmedlegemer, før du betjener maskinen, behold udblæsningsdeflektoren på plads.
- Fare for mistet traktion/herredømme, skåninger – mistet traktion/herredømme på skråning, udkobl kontakt til regulering af skæreknive (kraftudtaget), fortsæt langsomt ned ad bakken.
- Tippefare – undgå bratte og skarpe sving på skråninger, klip kun græs på tværs af skråninger med en hældning på under 15 grader, hold sikker afstand fra vandet, og klip kun op og ned med en hældning på under 15 grader.
- Fare for skæring/amputation af hænder eller fødder, plæneklipperens kniv – hold afstand til bevægelige dele.
- Fare for knusning/amputering for omkringstående, bakning – undlad at transportere passagerer, kig bagud og nedad ved bakning.



115-9630

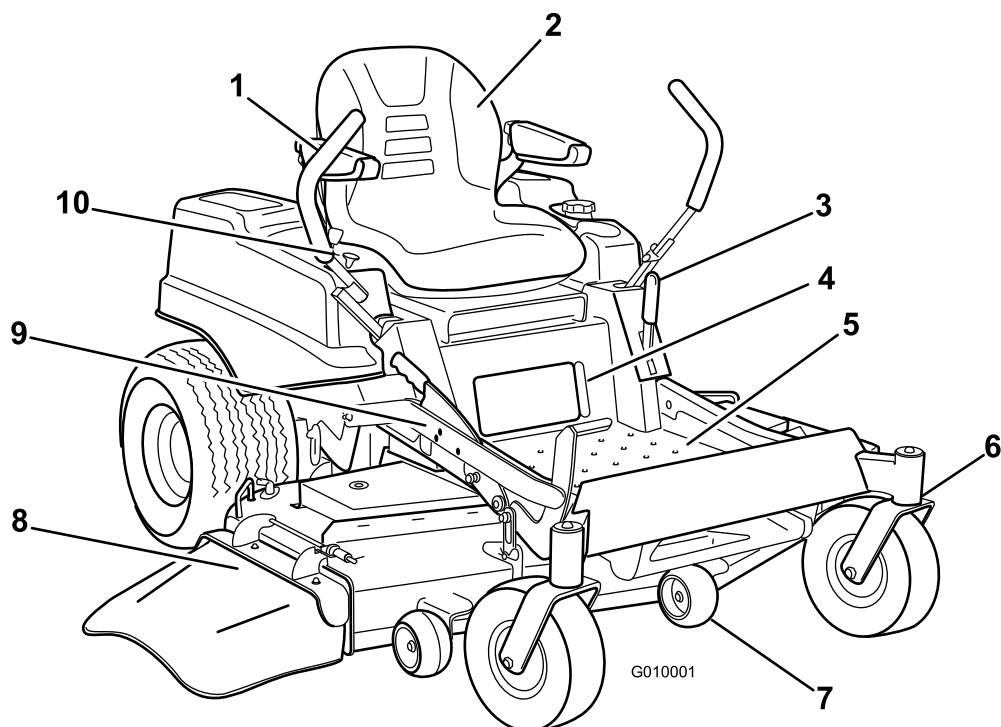
1. Læs *betjeningsvejledningen*, før der udføres vedligeholdelsesarbejde.
2. Kontroller motorolien hver 8 time
3. Kontroller drivhjulets dæktryk hver 25 time
4. Kontroller hydraulikolien hver 25 time
5. Kontroller styrehjulets dæktryk hver 25 time
6. Smør styrehjulet hver 25 time



117-7490

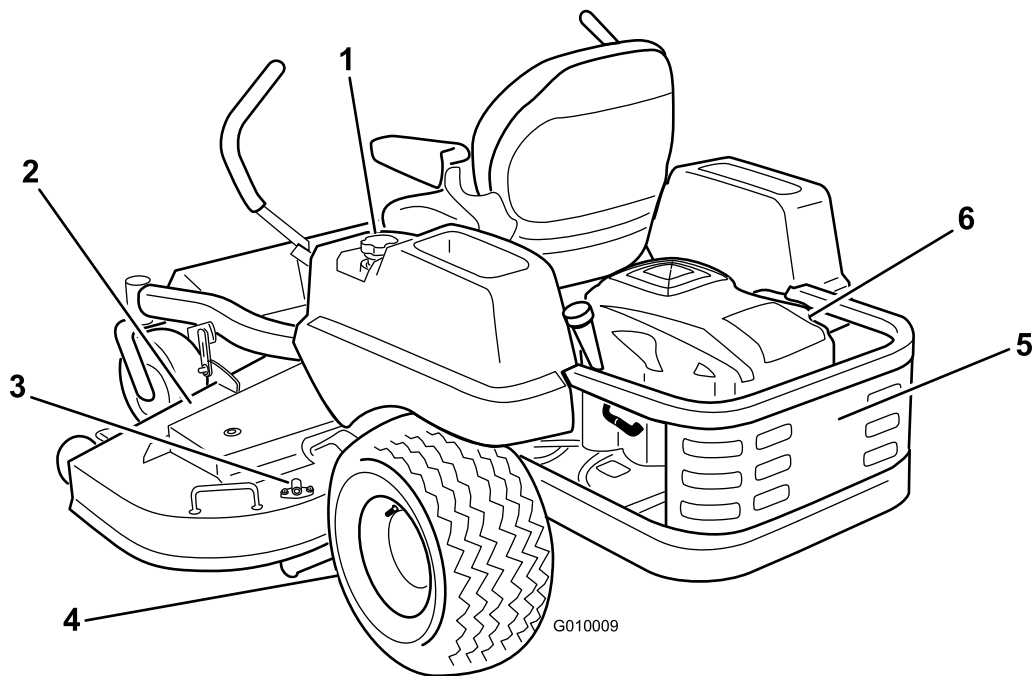
1. Brændstof
2. Fuld
3. Halv
4. Tom

Produktoversigt



Figur 4

- | | | | |
|----------------------|-------------------|---|------------------|
| 1. Bevægelseshåndtag | 4. Brændstofmåler | 7. Antiskalperingsrulle | 10. Kontrolpanel |
| 2. Førersæde | 5. Fodstøtte | 8. Deflektor | |
| 3. Parkeringsbremse | 6. Forstyrejul | 9. Fodbetjent skjoldløft og klippehøjde | |

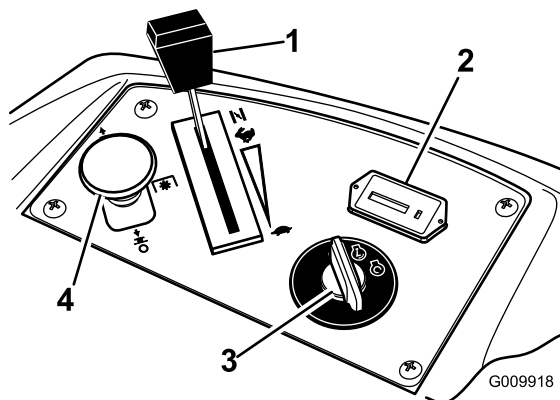


Figur 5

- | | | |
|-----------------------|--------------|---------------------|
| 1. Benzindæksel | 3. Vaskeport | 5. Motorafskærmning |
| 2. Plæneklipperskjold | 4. Drivhjul | 6. Motor |

Betjeningsanordninger

Før du starter motoren og anvender maskinen, er det vigtigt, at du er fortrolig med alle maskinens betjeningsgreb (Figur 6).



Figur 6

- | | |
|--------------------------|--|
| 1. Gas- og chokerhåndtag | 4. Kontakt til regulering af skæreknive (kraftudtag) |
| 2. Timetæller | 5. Sikringer |
| 3. Tændingskontakt | |

Tændingskontakt

Tændingskontakten har tre positioner: **Start**, **Run (kør)** og **Off (fra)**. Nøglen kan drejes til start, hvorefter den går tilbage til kør, når den slippes. Når nøglen drejes til fra-positionen, standser motoren, men fjern altid nøglen, når du forlader maskinen for at forhindre, at motoren startes ved et uheld (Figur 6).

Gashåndtag/choker

Gashåndtaget og chokeren er kombineret til ét håndtag. Gashåndtaget har to positioner: **Hurtig** og **Langsom**. Aktiver chokeren ved at flytte håndtaget forbi **hurtig** indstillingen, indtil det ikke kan komme længere (Figur 6).

Kontakt til regulering af skæreknive (kraftudtag)

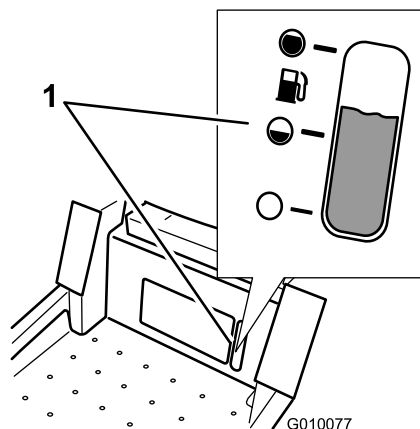
Kontakten til regulering af skæreknive, der er markeret med et kraftudtagssymbol, indkobler og udkobler strømmen til skæreknivene (Figur 6).

Timetæller

Timetælleren registrerer, hvor mange timer skæreknivene har kørt. Timetælleren kører, når kontakten til regulering af skæreknive (kraftudtaget) er indkoblet. Brug disse tal til planlægning af regelmæssig vedligeholdelse (Figur 6).

Brændstofmåler

Brændstofvinduet under førerpositionen kan bruges til at kontrollere brændstofstanden i tanken (Figur 7).



Figur 7

1. Brændstofmåler

Bevægelseshåndtag

Bevægelseshåndtagene er hastighedsfølsomme regulatorer for uafhængige hjulmotorer. Når et håndtag flyttes frem eller tilbage, drejer hjulet på den samme side forlæns eller baglæns. Hjulhastigheden er proportional med den afstand, som håndtaget flytter sig over. Flyt bevægelseshåndtagene udad fra den midterste position til neutral låseposition, og tråd ud af maskinen (Figur 4). Sæt altid bevægelseshåndtagene i neutral låseposition, når du standser maskinen eller efterlader den uden opsyn.

Neutral låseposition

Den neutrale låseposition anvendes med sikkerhedslåsesystemet til at indkoble og udkoble skæreknivene og til at finde den neutrale position.

Fodbetjent skjoldløftesystem

Det fodbetjente skjoldløftesystem giver føreren mulighed for at sænke og hæve klippeskjoldet fra siddende position. Føreren kan bruge fodpedalen til at løfte skjoldet kortvarigt for at undgå forhindringer eller låse skjoldet i den højeste klippehøjde eller transportposition (Figur 4).

Klippehøjdehandtag

Klippehøjdehandtaget låser sammen med fodpedalen skjoldet i en bestemt klippehøjde. Juster kun klippehøjden, når maskinen ikke er i bevægelse (Figur 4).

Udstyr/tilbehør

Der fås et udvalg af Toro-godkendt udstyr og tilbehør, der kan anvendes sammen med maskinen for at forbedre og øge dens ydeevne. Kontakt din Autoriseret Toro-forhandler eller distributør, eller besøg www.Toro.com for at se en liste over alt godkendt udstyr og tilbehør.

Betjening

Bemærk: Maskinens venstre og højre side er som set fra den normale betjeningsposition.

Sæt sikkerheden i højsædet

Læs alle sikkerhedsforskrifterne nøje, og gør dig bekendt med de symboler, der findes i afsnittet om sikkerhed. Disse oplysninger kan hjælpe dig, din familie, husdyr og personer, der befinder sig i nærheden, med at undgå at komme til skade.

▲ FARE

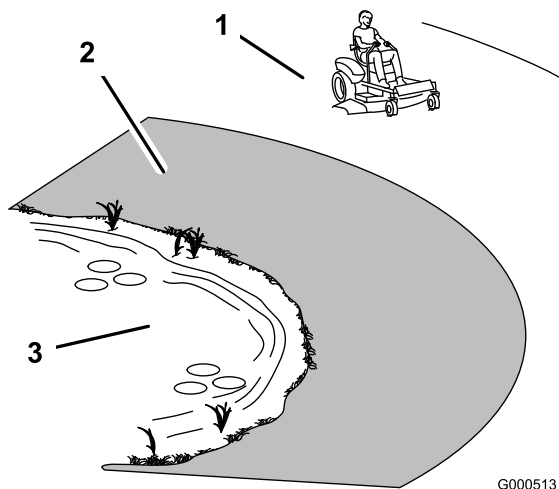
Klipning af vådt græs eller stejle skråninger kan forårsage udskridning og mistet herredømme over maskinen.

Hjul, der kører ud over kanter, kan forårsage, at maskinen vælter, hvilket kan medføre alvorlige kvæstelser, død eller drukning.

Mistet traktion betyder mistet styrekontrol.

Følg disse retningslinjer for at undgå at miste herredømmet og risikere at vælte:

- Klip ikke i nærheden af stejle skråninger eller vand.
- Brug aldrig maskinen på skråninger med en større hældning end 15 grader.
- Sænk hastigheden, og vær yderst forsigtig på skråninger.
- Ved kørsel på skråninger skal man gradvist køre fra lave til høje områder på en hældning.
- Undgå at foretage pludselige sving og hurtige hastighedsskift.
- Drej opad, ind i hældningen, når du skifter retning på en skråning. Ved at dreje nedad på hældningen, reduceres traktionen.
- Redskaber ændrer maskinens håndteringskarakteristika. Udvis ekstra forsigtighed, når der bruges redskaber med maskinen.



Figur 8

1. Sikkert område – anvend maskinen her
2. Anvend en håndplæneklipper og/eller en græstrimmer tæt på stejle skråninger og vand.
3. Vand

Påfyldning af brændstof

Brug almindelig **blyfri** bilbenzin (mindst 85 oktan). Blyholdig almindelig benzin kan anvendes, hvis blyfri almindelig benzin ikke fås.

Vigtigt: Der må aldrig anvendes metanol, benzin indeholdende metanol eller gasohol, der indeholder mere end 10 % etanol, da dette kan beskadige motorens brændstofs-system. Bland ikke olie i benzinen.

⚠ FARE

Under visse forhold er benzin meget brandfarlig og yderst eksplosiv. En brand eller eksplosion forårsaget af benzin kan give dig eller andre forbrændinger samt medføre tingsskade.

- Fyld tanken udendørs i et åbent område, når motoren er kold. Tør eventuel spildt benzin op.
- Fyld aldrig brændstoftanken op inde i en lukket anhænger.
- Fyld ikke brændstoftanken helt op. Fyld benzin på brændstoftanken, indtil niveauet er 6 til 13 mm under bunden af påfyldningsstudsens. Denne tomme plads giver benzinen i brændstoftanken plads til at udvide sig.
- Ryg aldrig, når du håndterer benzin, og hold dig på afstand af åben ild eller steder, hvor benzindampe kan antændes af en gnist.
- Opbevar benzin i en godkendt beholder og utilgængeligt for børn. Køb aldrig benzin til mere end 30 dages forbrug.
- Betjen ikke maskinen medmindre hele udstødningssystemet er på plads og i god driftsmæssig stand.

⚠ FARE

Under visse omstændigheder kan der under påfyldning af brændstof udvikle sig statisk elektricitet, der kan antænde benzindampene. En brand eller eksplosion forårsaget af benzin kan give dig eller andre forbrændinger samt medføre tingsskade.

- Anbring altid benzindunke på jorden et stykke fra køretøjet, før påfyldning påbegyndes.
- Fyld ikke benzindunke inde i et køretøj eller på en lastbil eller anhænger, da indvendige tæpper eller plastikforinger i lastbiler kan isolere dunken og forsinke tabet af eventuel statisk elektricitet.
- Når det er praktisk muligt, skal benzindrevent udstyr fjernes fra lastbilen eller anhænger og fyldes op igen, mens hjulene står på jorden.
- Hvis dette ikke er muligt, skal påfyldningen af udstyret finde sted på en lastbil eller anhænger med en løs dunk i stedet for direkte fra benzinstanderen.
- Hvis det er nødvendigt at benytte benzinstanderen, skal spidsen af slangen hele tiden være i kontakt med kanten af åbningen i brændstoftanken eller -dunken, indtil påfyldningen er afsluttet.

⚠ ADVARSEL

Benzin er farligt eller dødbringende, hvis det indtages. Længere tids udsættelse for dampe kan forårsage alvorlige skader og sygdomme.

- Undgå længere tids indånding af dampe.
- Hold ansigtet væk fra spidsen af slangen og brændstoftanken eller stabilisatoråbningen.
- Undgå at få benzin i øjnene eller på huden.

Brug af brændstofstabilisator

Brug af brændstofstabilisator i traktoren giver følgende fordele:

- Holder benzinen frisk ved opbevaring i 90 dage eller derunder. Ved længere tids opbevaring anbefales det, at brændstoftanken tømmes.
- Renser motoren, når den kører.
- Forhindrer opbygning af gummiagtige lakaflejringer i brændstofssystemet, som medfører startvanskeligheder.

Vigtigt: Tilsæt aldrig brændstofadditiver, der indeholder metanol eller etanol.

Tilsæt benzinen den korrekte mængde brændstofstabilisator.

Bemærk: Brændstofstabilisator er mest effektiv, når den blandes med frisk benzin. Brug altid brændstofstabilisator for at minimere risikoen for lakaflejringer i brændstofssystemet.

Benzin/alkoholblandinger

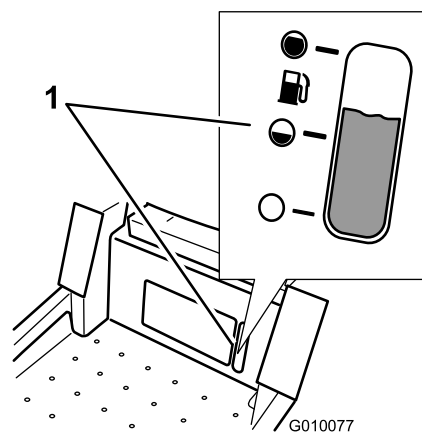
Gasohol (op til 10 % ethylalkohol, 90 % blyfri benzin pr. volumen) er godkendt som brændstof af motorfabrikanten. Andre benzin/alkoholblandinger, f.eks. E85, er ikke godkendt.

Benzin/æterblandinger

Methyl-tertiær-butylether (MTBE) og blyfri benzinblandinger (op til maks. 15 % MTBE pr. volumen) er godkendt som brændstof af motorfabrikanten. Andre benzin/æterblandinger er ikke godkendt.

Brændstofmåler

Brug brændstofvinduet under førerpositionen til at kontrollere brændstofstanden, inden der fyldes brændstof på tanken (Figur 9).



Figur 9

1. Brændstofmåler

Påfyldning af brændstoftanken

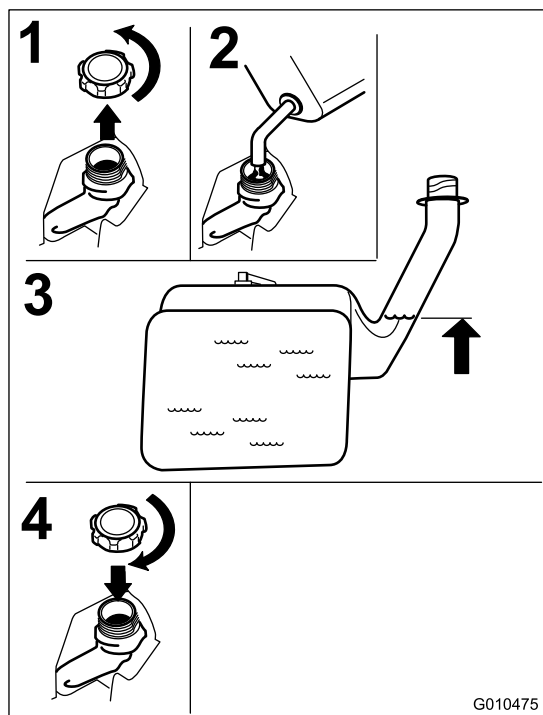
Bemærk: Fyld ikke brændstoftanken helt op, da benzinen skal have plads til at udvide sig.

1. Sluk for motoren, og aktiver parkeringsbremsen.

2. Rengør området rundt om brændstoftankens dæksel.
3. Fyld brændstoftanken op til bunden af påfyldningsstudsFigur 10.



G010016



Figur 10

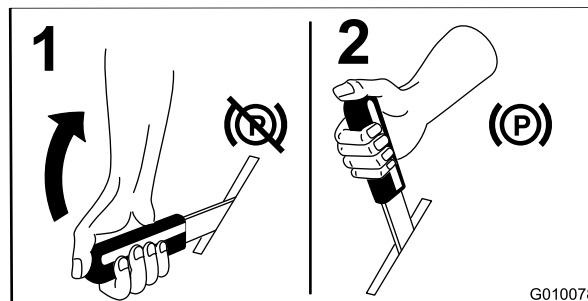
Kontrol af motoroliestanden

Før du starter motoren og bruger maskinen, skal du kontrollere oliestanden i motorens krumbøjer. Se afsnittet Kontrol af motoroliestanden.

Betjening af parkeringsbremsen

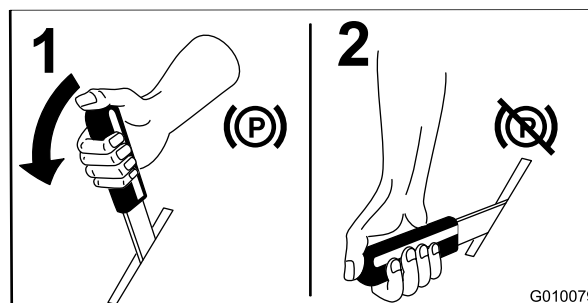
Aktiver altid parkeringsbremsen, når du standser maskinen eller efterlader den uden opsyn.

Aktivering af parkeringsbremsen



Figur 11

Deaktivering af parkeringsbremsen

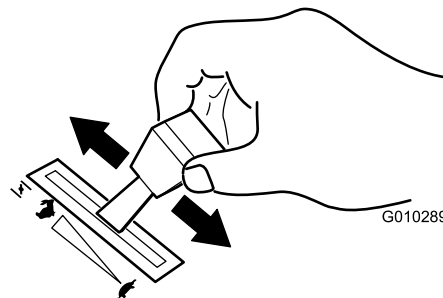


Figur 12

Betjening af gashåndtaget

Gashåndtaget kan flyttes mellem positionerne **Fast** (hurtig) og **Slow** (langsom) (Figur 13).

Brug altid Fast, når plæneklipperskjoldet tændes med kontakten til regulering af skæreknivene (kraftudtag).

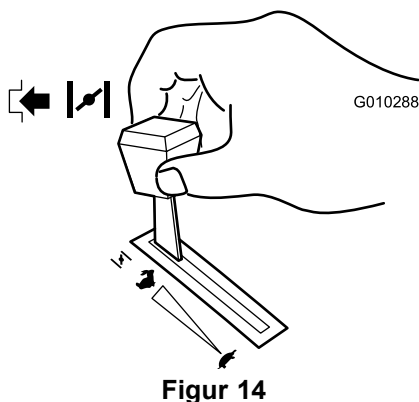


Figur 13

Betjening af chokeren

Hvis motoren er kold, skal chokeren bruges for at starte motoren.

Aktiver chokeren ved at flytte gashåndtaget forbi **hurtig** indstillingen, indtil det ikke kan komme længere (Figur 14).



Figur 14

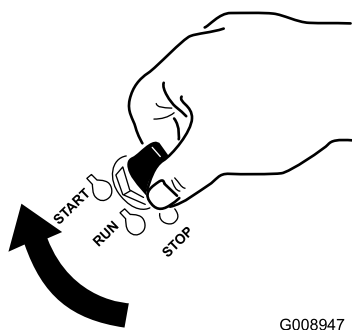
Flyt gashåndtaget tilbage for at deaktivere chokeren, når motoren er startet.

Betjening af tændingskontakten

1. Drej tændingsnøglen til positionen Start (Figur 15). Slip nøglen, når motorerne starter.

Vigtigt: Aktiver ikke starteren i mere end 5 sekunder ad gangen. Hvis motoren ikke starter, skal du lade den køle af i 15 sekunder mellem startforsøgene. Følges disse instruktioner ikke, kan startermotoren brænde sammen.

Bemærk: Der kan være behov for yderligere startcykluser ved start af motoren første gang, når brændstofsyste­met har været helt tomt for brændstof.



Figur 15

2. Drej tændingsnøglen til positionen Stop for at standse motoren.

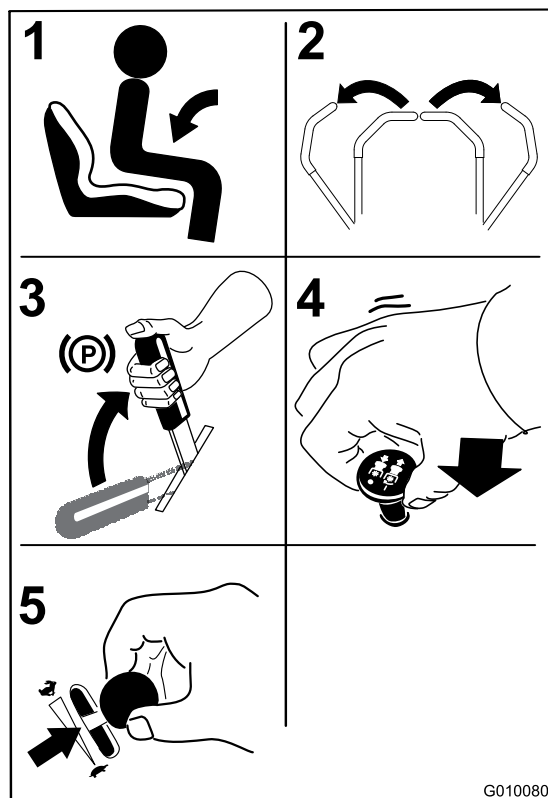
Start og standsning af motoren

Start af motoren

1. Sæt dig på sædet (Figur 16).

2. Flyt bevægelseshåndtagene udad til neutral låseposition (Figur 16).
3. Aktiver parkeringsbremsen (Figur 16). Se afsnittet Aktivering af parkeringsbremsen.
4. Flyt kontakten til regulering af skærek­nivene (kraftudtag) til positionen Off (fra) (Figur 16).
5. Flyt gashåndtaget til Choker, før du starter en kold motor.

Bemærk: En varm eller brandvarm motor kræver muligvis ikke, at chokeren bruges.

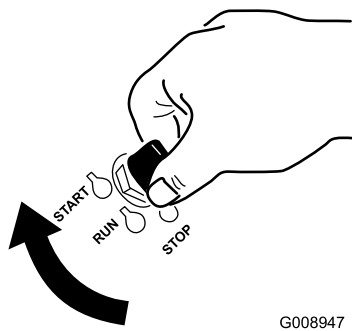


Figur 16

6. Drej tændingsnøglen til positionen Start (Figur 15). Slip nøglen, når motorerne starter.

Vigtigt: Aktiver ikke starteren i mere end 5 sekunder ad gangen. Hvis motoren ikke starter, skal du lade den køle af i 15 sekunder mellem startforsøgene. Følges disse instruktioner ikke, kan startermotoren brænde sammen.

Bemærk: Der kan være behov for yderligere startcykluser ved start af motoren første gang, når brændstofsyste­met har været helt tomt for brændstof.



Figur 17

G008947

1. Fra
2. Kør

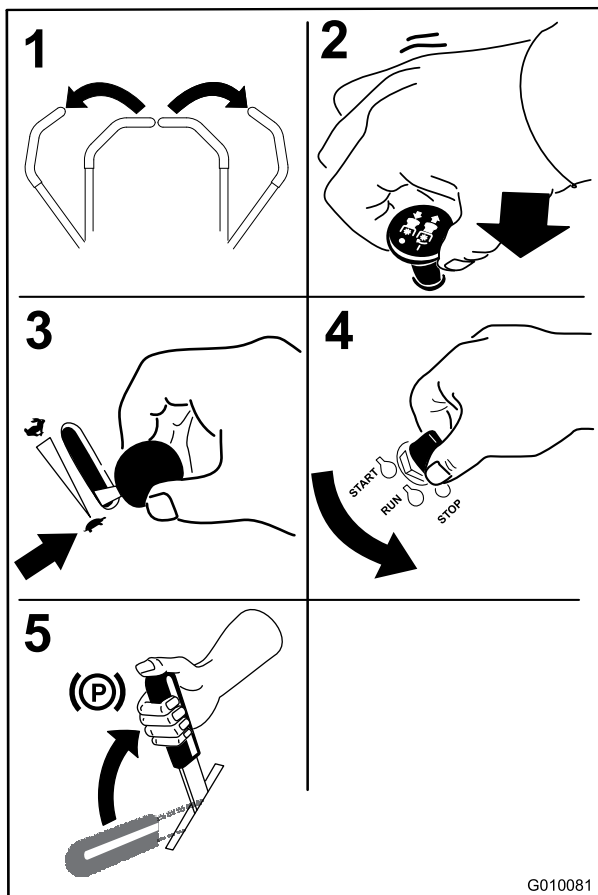
3. Start

Standingsning af motoren

⚠ FORSIGTIG

Børn eller omkringstående kan komme til skade, hvis de flytter eller forsøger at betjene maskinen, når operatøren ikke er til stede.

Fjern altid tændingsnøglen, og aktiver parkeringsbremsen, når du efterlader maskinen uden opsyn, selv hvis det blot er i nogle få minutter.



Figur 18

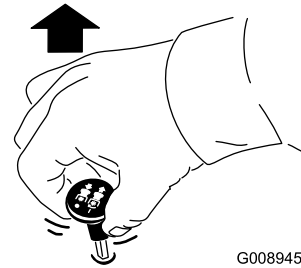
G010081

Betjening af kontakten til regulering af skæreknivene (kraftudtag)

Kontakten til regulering af skæreknivene (kraftudtag) starter og stopper skæreknivene og eventuelle motordrevne redskaber.

Indkobling af kontakten til regulering af skæreknive (kraftudtag)

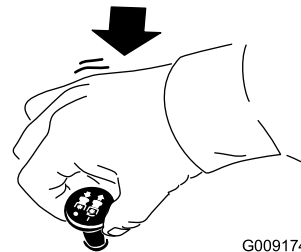
Bemærk: Indkobling af kontakten til regulering af skæreknivene (kraftudtag) med gashåndtaget i ”midtvejs” position eller mindre forårsager overdrevent stort slid på drivremmene.



Figur 19

G008945

Udkobling af kontakten til regulering af skæreknivene (kraftudtag)



Figur 20

G009174

Sikkerhedslåsesystem

⚠ ADVARSEL

Hvis kontakterne til sikkerhedslåsesystemet frakobles eller beskadiges, kan maskinen reagere uventet og forårsage personskade.

- Pil ikke ved sikkerhedskontakterne.
- Kontroller dagligt, at sikkerhedskontakterne fungerer, og udskift eventuelle beskadigede kontakter, før du betjener maskinen.

Sådan fungerer sikkerhedslåsesystemet

Sikkerhedslåsesystemet er udviklet med henblik på at forhindre, at motoren starter, medmindre:

- Parkeringsbremsen er aktiveret.
- Skæreknivene er udkoblet.
- Bevægelseshåndtagene er placeret i den neutrale låseposition.

Sikkerhedslåsesystemet er også konstrueret til at standse motoren, hvis håndtagene ikke er i neutral låseposition, mens parkeringsbremsen er aktiveret, eller hvis du rejser dig fra sædet, mens skæreknivene er indkoblede.

Afprøvning af sikkerhedslåsesystemet

Afprøv altid sikkerhedslåsesystemet, før du betjener maskinen. Hvis systemet ikke fungerer som beskrevet i det følgende, skal der straks tilkaldes en autoriseret forhandler til at reparere sikkerhedssystemet.

1. Aktiver håndbremsen, og flyt kontakten til regulering af skæreknive til positionen Til, mens du sidder i sædet. Prøv at starte motoren. Motoren bør ikke tørne.
2. Aktiver håndbremsen, og flyt kontakten til regulering af skæreknive til positionen Fra, mens du sidder i sædet. Flyt et af bevægelseshåndtagene (fremad eller bak). Prøv at starte motoren. Motoren bør ikke tørne. Gentag dette med det andet bevægelseshåndtag.
3. Aktiver parkeringsbremsen, flyt kontakten til regulering af skæreknivene til Fra, og fastlås bevægelseshåndtagene i neutral position, mens du sidder i sædet. Start motoren. Deaktiver parkeringsbremsen, indkobl kontakten til regulering af skæreknive, og rejls dig derefter let fra sædet, mens motoren kører. Motoren bør nu stoppe.
4. Aktiver parkeringsbremsen, flyt kontakten til regulering af skæreknivene til Fra, og fastlås bevægelseshåndtagene i neutral position, mens du sidder i sædet. Start motoren. Centrér bevægelseshåndtagene, og kør (fremad eller tilbage), mens motoren kører. Motoren bør nu stoppe.

Kørsel fremad og bakning

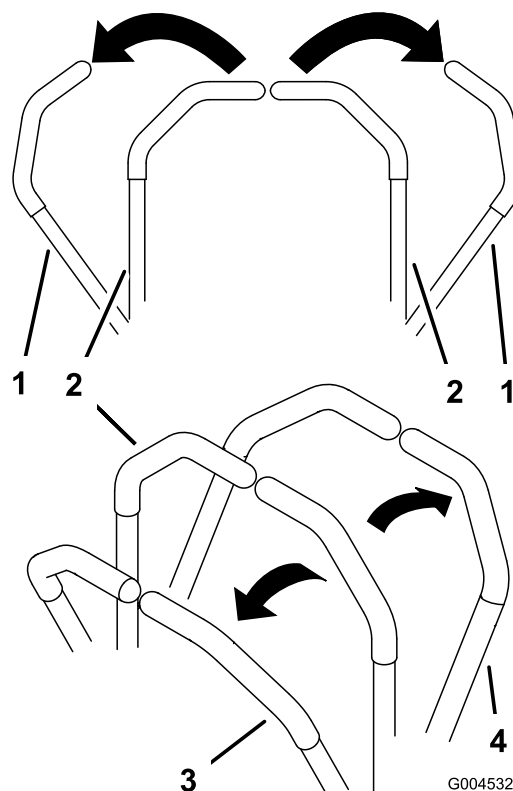
Gashåndtaget styrer motorens omdrejningstal målt i omdrejninger pr. minut. Indstil gashåndtaget til høje omdrejninger (hurtig) for at opnå den bedste ydelse. Kørsel altid med fuld kraft ved plæneklipning.

⚠ FORSIGTIG

Maskinen kan dreje meget hurtigt. Operatøren kan miste herredømmet over maskinen og forårsage personskade eller skade på maskinen.

- Udvis forsigtighed, når du drejer.
- Sæt farten ned, før du foretager skarpe sving.

Brug af bevægelseshåndtagene



Figur 21

- | | |
|---|-----------|
| 1. Bevægelseshåndtag – neutral låseposition | 3. Fremad |
| 2. Midterste ulåste position | 4. Bagud |

Kørsel fremad

Bemærk: Motoren standser, hvis traktionskontrolgrebene flyttes, mens parkeringsbremsen er aktiveret.

1. Deaktiver parkeringsbremsen. Se afsnittet Deaktivering af parkeringsbremsen under Betjening.
2. Flyt håndtagene til midterpositionen – ulåst position.
3. Kørsel fremad ved langsomt at skubbe bevægelseshåndtagene fremad (Figur 22).

Standning af maskinen

Stand maskinen ved at sætte traktionskontrolgrebene i neutral og flytte dem til låst position. Udkobl skæreknivenes kraftudtag, og drej tændingsnøglen til slukket position.

Du skal aktivere parkeringsbremsen, når du går fra maskinen. Se afsnittet Aktivering af parkeringsbremsen. Husk at tage nøglen ud af tændingen.

⚠ FORSIGTIG

Børn eller omkringstående kan komme til skade, hvis de flytter eller forsøger at betjene maskinen, når operatøren ikke er til stede.

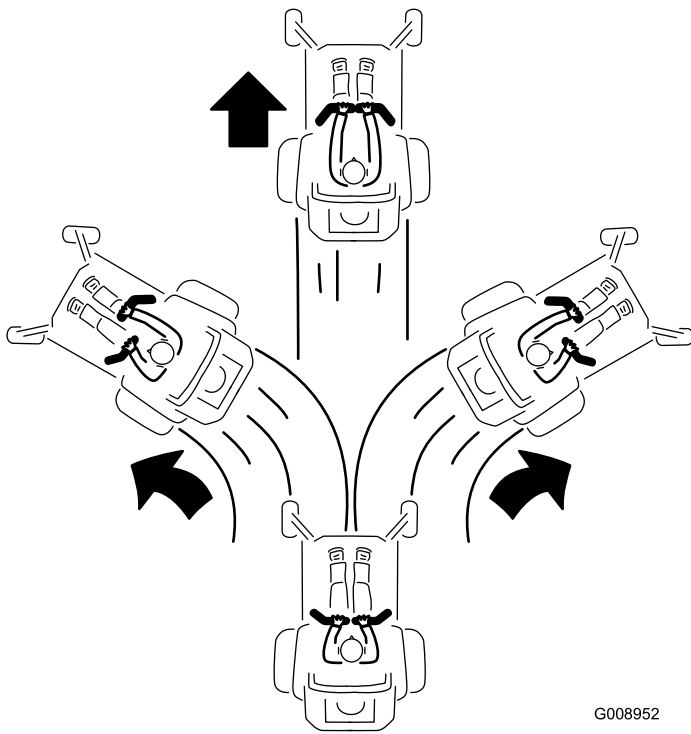
Fjern altid tændingsnøglen, og aktiver parkeringsbremsen, når du efterlader maskinen uden opsyn, selv hvis det blot er i nogle få minutter.

Justering af klippehøjden

Maskinen er udstyret med et fodbetjent skjoldløftesystem. Føreren kan bruge fodpedalen til at løfte skjoldet kortvarigt for at undgå forhindringer eller låse skjoldet i den højeste klippehøjde eller transportposition. Føreren kan bruge klippehøjdehåndtaget sammen med fodpedalen til at låse skjoldet i en bestemt klippehøjde.

Brug af det fodbetjente skjoldløftesystem

Træd pedalen ned for at løfte skjoldet. Bliv ved med at træde på pedalen, indtil skjoldet låses i transportpositionen Figur 24. Træd på pedalen til skjoldløft, og hæv derefter klippehåndtaget en anelse for at deaktivere transportlåsen.

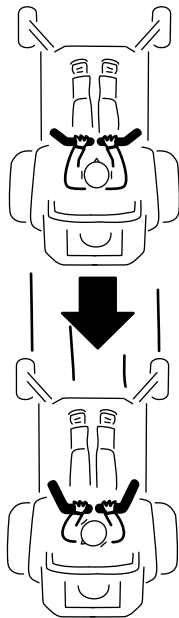


Figur 22

G008952

Bakning

1. Flyt håndtagene til midterpositionen – ulåst position.
2. Bak ved langsomt at trække bevægelseshåndtagene bagud (Figur 23).

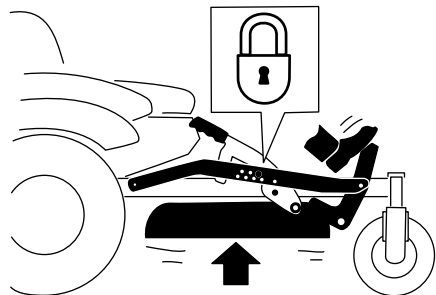
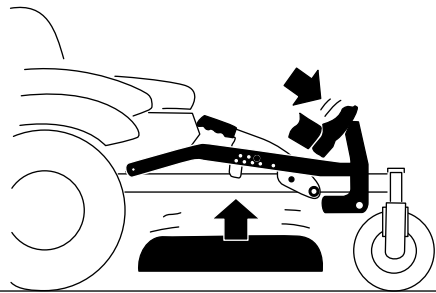


Figur 23

G008953



G010016



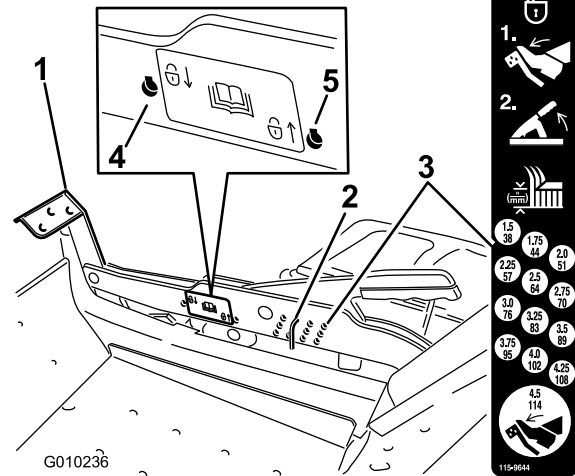
G010219

Figur 24
Transportlåseposition

Justering af klippehøjden

Klippehøjden kan justeres fra 38 til 114 mm i trin på 6 mm ved at sætte gaffelbolten i forskellige huller.

1. Træd på pedalen til skjoldløft, og hæv plæneklipperskjoldet til transportpositionen (også klippehøjdepositionen på 114 mm) (Figur 25).
2. Du kan justere klippehøjden ved at fjerne pinden fra klippehøjdebeslaget (Figur 25).
3. Vælg et hul i klippehøjdesystemet, som svarer til den ønskede klippehøjde, og sæt pinden i (Figur 25).
4. Træd på pedalen til skjoldløft, og hæv derefter klippehåndtaget en anelse for at deaktivere transportlåsen. Sænk skjoldet langsomt, indtil pinden rører ved håndtaget.



G010236

Figur 25

1. Pedal til skjoldløft
2. Klippehøjdepind
3. Klippehøjdepositioner
4. Låseposition. Laveste klippehøjde (må kun bruges til skjoldaftagning)
5. Låseposition. Transportposition

Brug af låsepositionerne

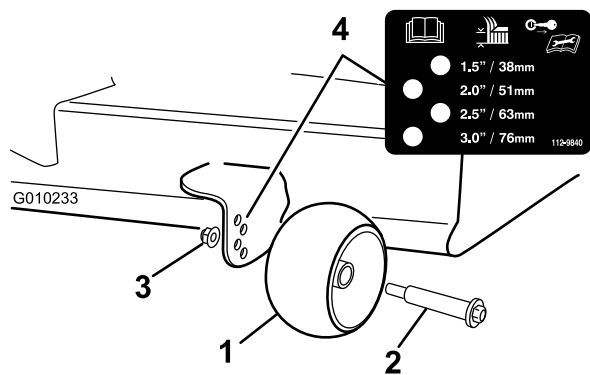
Skjoldet kan låses i højeste klippehøjde eller transportposition eller i laveste klippehøjdeposition.

1. Træd på pedalen til skjoldløft, og hæv plæneklipperskjoldet til transportpositionen (også klippehøjdepositionen på 114 mm) (Figur 25).
2. Fjern pinden fra klippehøjdebeslaget (Figur 25).
3. Vælg et hul på låsemærkatene, og sæt pinden i (Figur 25).
4. Træd på pedalen til skjoldløft, og hæv derefter klippehåndtaget en anelse for at deaktivere transportlåsen. Sænk skjoldet langsomt, indtil pinden rører ved håndtaget.

Justering af antiskalperingsruller

Hver gang klippehøjden ændres, anbefales det at justere antiskalperingsrullernes højde.

1. Udkobl kontakten til regulering af skæreknivene (kraftudtag), flyt bevægelseshåndtagene til den neutrale låseposition, og aktiver parkeringsbremsen.
2. Stop motoren, fjern nøglen, og vent, til alle bevægelige dele er standset, før du forlader betjeningspositionen.



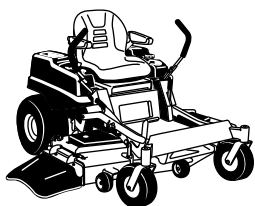
Figur 26

- | | |
|-------------------------|-----------------|
| 1. Antiskalperingsrulle | 3. Flangemøtrik |
| 2. Bolt | 4. Hulafstand |

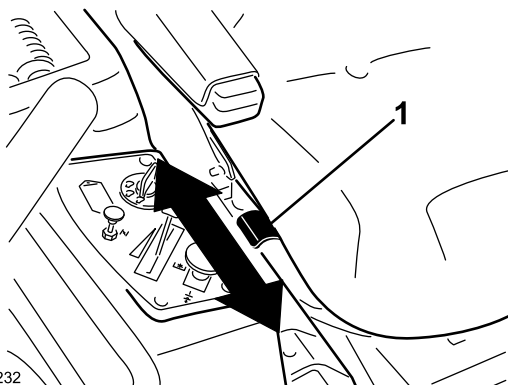
Indstilling af sædet

Sædet kan flyttes frem og tilbage. Anbring sædet i den stilling, hvor du har den bedste kontrol over maskinen og sidder mest behageligt.

Sid på førersædet, hæv sædejusteringshåndtaget en anelse, og flyt sædet frem eller tilbage til den ønskede position (Figur 27).



G010016



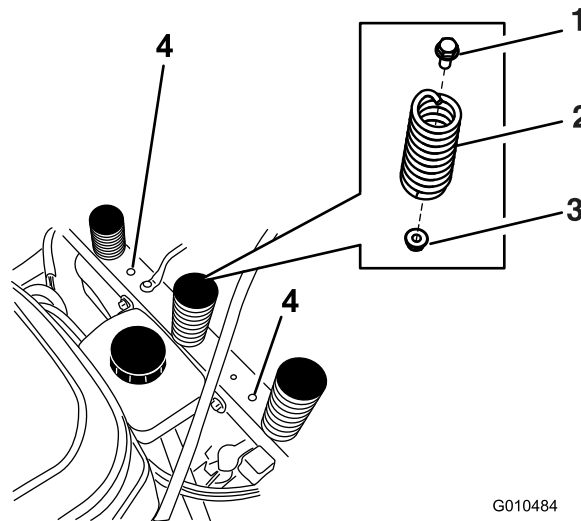
G010232

Figur 27

1. Justeringshåndtag

Ændring af sædeaffjedringen

Antallet af sædefjedre kan ændres for at maksimere førerens komfort. Flere fjedre bør anvendes til tungere førere og i forbindelse med ujævnt terræn. Færre fjedre bør anvendes med en lettere fører og ved klipning af græs på jævne, veletablerede plæner. Sørg altid for, at antallet af fjedre er det samme på venstre og højre side, når fjedre tilføjes eller fjernes.



G010484

Figur 28

- | | |
|-----------|--------------------------------|
| 1. Bolt | 3. Møtrik |
| 2. Fjeder | 4. Yderligere monteringshuller |

Op til fem fjedre kan fæstnes til sædestøtten med møtrik og bolt. Se Figur 28.

Se Reservedelshåndbogen for fjeder- og hardwarereservedelsnumre.

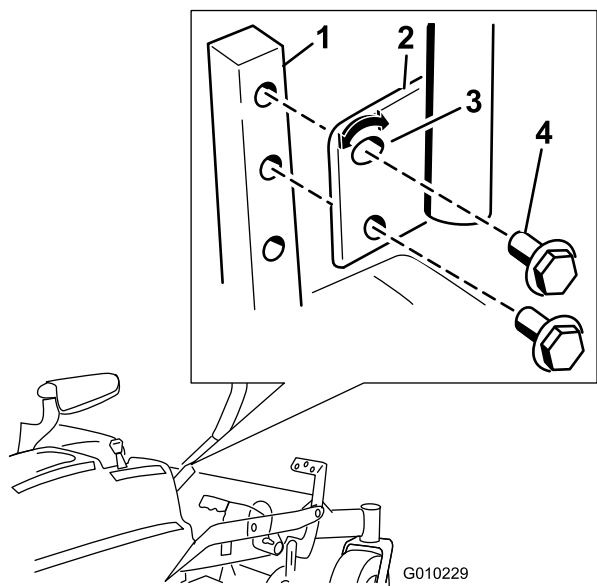
Justering af bevægelseshåndtagene

Højdejustering

Bevægelseshåndtagene kan justeres til højere eller lavere position for derved at give føreren maksimal komfort.

1. Fjern de to bolte, der fastholder håndtaget til styrearmsakslen (Figur 29).
2. Flyt håndtaget til det næste sæt huller. Fastgør håndtaget med de to bolte (Figur 29).

Bemærk: Håndtagene kan også monteres på ydersiden af styrearmsakslerne.



Figur 29

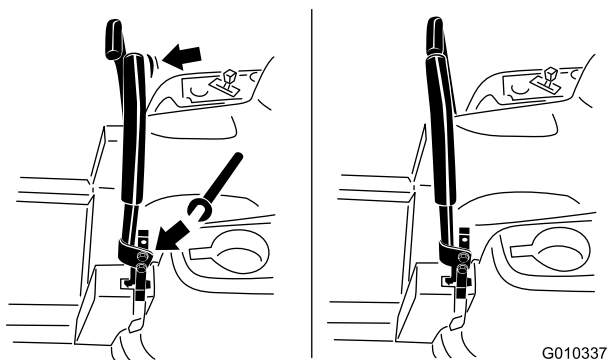
- | | |
|-------------------|---------------------|
| 1. Styrearmsaksel | 3. Øvre hul med kær |
| 2. Håndtag | 4. Bolt |

3. Gentag justeringen for det andet håndtag.

Hældningsjustering

Bevægelsehåndtagene kan hældes foran eller bagtil for derved at give føreren maksimal komfort.

1. Løsn den øverste bolt, der fastholder håndtaget til styrearmsakslen.
2. Løsn den nederste bolt lige nok til, at håndtaget kan drejes foran eller bagtil (Figur 29). Stram begge bolte for at fastholde håndtaget i den nye position.
3. Gentag justeringen for det andet håndtag.



Figur 30

G010337

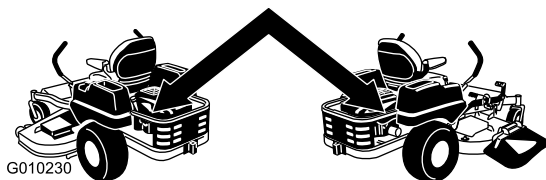
Manuel skubning af plæneklipperen

Vigtigt: Skub altid maskinen manuelt. Træk aldrig maskinen med et andet køretøj, da dette kan beskadige maskinen.

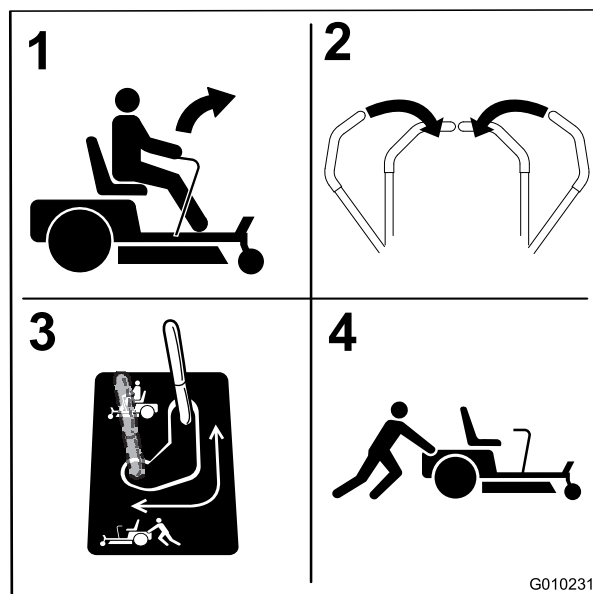
Skubning af maskinen

1. Parker maskinen på en plan flade, og udkobl kontakten til regulering af skæreknive.
2. Flyt bevægelsehåndtagene udad til neutral låsepositionen, stop motoren, fjern nøglen, og vent, til alle bevægelige dele er standset, før du forlader betjeningspositionen. Sørg for, at parkeringsbremsen er **deaktiveret**.
3. Find omløbshåndtagene bagest på maskinen (på venstre og højre side af stedet).
4. Flyt omløbshåndtagene bagud og derefter ned for at låse dem fast, som vist i Figur 31, for at udkoble hjulmotorerne. Gentag dette på den anden side af maskinen.

Maskinen kan nu skubbes manuelt.



G010230



Figur 31

G010231

- | | |
|---|--|
| 1. Omløbshåndtagsmærkat | 3. Håndtagsposition til skubning af maskinen |
| 2. Håndtagsposition til betjening af maskinen | |

Betjening af maskinen

Flyt omløbshåndtaget til positionen til skubning af maskinen (Figur 31) for at indkoble hjulmotorerne.

Omstilling til sideudblæsning

Klippeskjoldet og de skæreknive, der sendes sammen med maskinen, er udviklet med henblik på optimal kværning. Man kan forbedre sideudblæsning ved at udskifte kværneknivene med standard skæreknive, der kan fås hos din lokale, autoriserede Toro-forhandler. Den optimale kværning bibeholdes ved at montere de kværneknive, der sendes sammen med enheden, når kværnefunktionen aktiveres igen.

Sæt fastgørelsesanordningerne i de samme huller i skjoldet, som de blev taget ud af. Dette sikrer, at ingen huller er åbne, når skjoldet aktiveres.

⚠ FARE

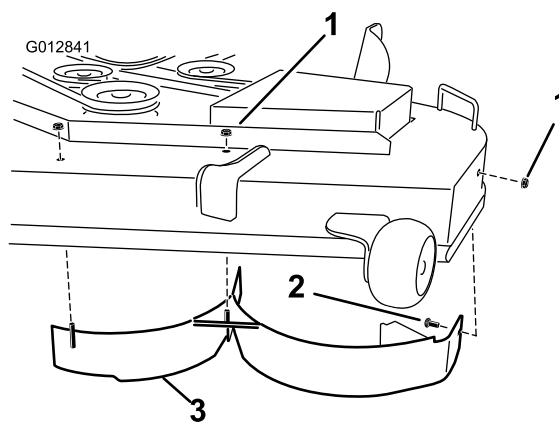
Åbne huller i plæneklipperen udsætter dig selv og andre for udslyngede genstande. Genstande, der slynges ud af hullerne i plæneklipperen kan forårsage personskade.

- **Betjen aldrig plæneklipperen, medmindre der er udstyr monteret i alle plæneklipperens huller.**
- **Monter bolte og møtrikker i monteringshullerne, når afskærmningen afmonteres.**

Afmontering af kværnafskærmningen

1. Parker maskinen på en plan flade, og udkobl kontakten til regulering af skæreknive.
2. Flyt bevægelseshåndtagene udad til parkeringsposition, stop motoren, fjern nøglen, og vent, til alle bevægelige dele er standset, før du forlader betjeningspositionen.
3. Afmonter plæneklipperen som beskrevet i proceduren under Afmontering af plæneklipperen i afsnittet *Vedligeholdelse* for at få flere oplysninger.
4. Vend plæneklipperen på hovedet.
5. Fjern de eksisterende plæneklipperknive, der er monteret på skjoldet. Se proceduren under Afmontering af skæreknivene i afsnittet *Vedligeholdelse* for at få flere oplysninger.
6. Fjern de to låsemøtrikker (5/16 tomme) der sidder på de svejsede tappe på venstre afskærmning øverst på plæneklipperskjoldet i midten og positionerne til venstre for midten (Figur 32). Fjern bræddebolten

og låsemøtrikken på plæneklipperens sidevæg, der fastgør venstre afskærmning til skjoldet.



Figur 32

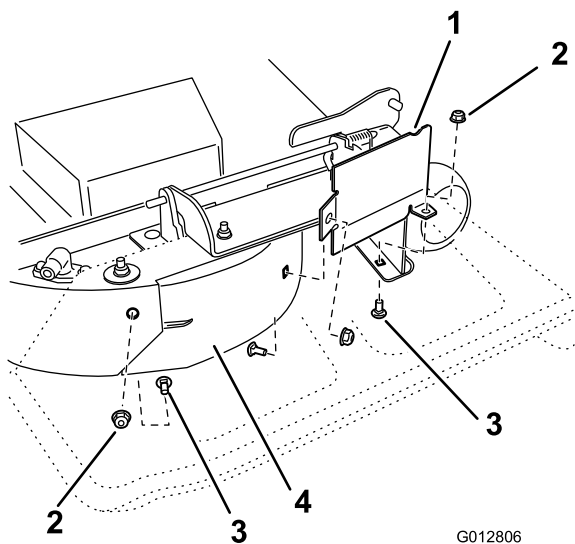
1. Låsemøtrik (5/16 tomme)
2. Bræddebolt (5/16 x 3/4 tomme)
3. Venstre afskærmning

7. Fjern venstre afskærmning fra plæneklipperskjoldet som vist i Figur 32.
8. Find de to bolte og låsemøtrikker blandt løsdelene. Sæt disse fastgørelsesanordninger ind i hullerne vist i Figur 32 på plæneklipperen for at forhindre udslyngning af genstande. Monter bolten opad gennem skjoldets underside, og brug en låsemøtrik til at fastgøre fra oversiden.

⚠ ADVARSEL

Åbne huller i plæneklipperen kan udsætte dig og andre for udslyngede genstande, som kan medføre alvorlige skader.

- **Betjen aldrig plæneklipperen, medmindre der er udstyr monteret i alle stallets monteringshuller.**
 - **Monter udstyret i monteringshullerne, når du fjerner kværnafskærmningen.**
9. Fjern bræddebolten (5/16 x 3/4 tomme) og låsemøtrikken (5/16 tomme) på plæneklipperens bagvæg, der fastgør afskærmningen til skjoldet (Figur 33).

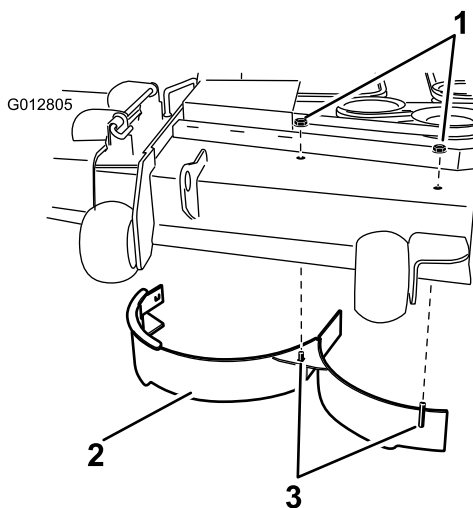


Figur 33

- | | |
|----------------------------|---------------------------------|
| 1. Kværnafskærmning | 3. Brædebolt (5/16 x 3/4 tomme) |
| 2. Låsemøtrik (5/16 tomme) | 4. Højre afskærmning |

10. Find kværnafskærmningen ved forreste kant på sideudblæsningsåbningen. Fjern monteringsboltene, der fastgør kværnafskærmningen og højre afskærmning på plæneklipperskjoldet som vist i Figur 33. Afmonter kværnafskærmningen, og gem alle fastgørelsesanordningerne.

11. Fjern de to låsemøtrikker (5/16 tomme), der sidder på de svejsede tappe på højre afskærmning øverst på plæneklipperskjoldet i midten og til højre (Figur 34). Afmonter højre afskærmning fra plæneklipperskjoldet.



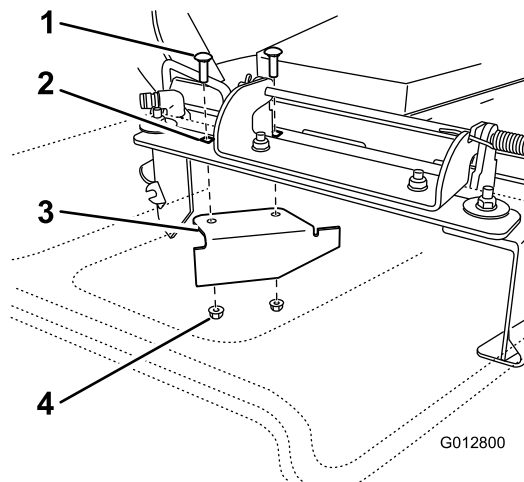
Figur 34

- | | |
|----------------------------|--------------------------------------|
| 1. Låsemøtrik (5/16 tomme) | 3. Svejsede tappe, højre afskærmning |
| 2. Højre afskærmning | |

12. Monter de tidligere afmonterede fastgørelsesanordninger i de forreste huller i

udblæsningspladen og det forreste hul i skjoldet (Figur 33).

13. Find afskæringsskærmen blandt løsdelene. Fjern fastgørelsesanordningerne i de bageste huller i udblæsningspladen. Monter afskærmningen på plæneklipperskjoldets sideudblæsningsåbning (Figur 35).



Figur 35

- | | |
|--------------------------------------|----------------------------------|
| 1. Brædebolt, eksisterende | 3. Afskæringsskærm, leveres løst |
| 2. Bageste huller i udblæsningsplade | 4. Låsemøtrik, eksisterende |

14. Brug de afmonterede fastgørelsesanordninger til at fastgøre afskæringsskærmen til skjoldet.

15. Monter skæreknivene på skjoldet. Se proceduren under *Montering af skæreknivene i afsnittet Vedligeholdelse* for at få flere oplysninger.

Bemærk: Standardskæreknive vil forbedre udblæsningen og fås hos din lokale autoriserede Toro-forhandler.

16. Monter plæneklipperen som beskrevet i proceduren under *Montering af plæneklipperen i afsnittet Vedligeholdelse* for at få flere oplysninger.

Brug af sideudblæsning

Plæneklipperen er udstyret med en hængslet græsdeflektor, der blæser det afklippede græs til siden og ned mod plænen.

⚠ FARE

Hvis ikke der er monteret græsdeflektor, udblæsningsdæksel eller komplet græsopsamler, udsætter du dig selv og andre for kontakt med skæreknivene og udslyngede genstande. Kontakt med plæneklipperens roterende skærekniv(e) og udslyngede genstande vil medføre personskade eller død.

- Fjern aldrig græsdeflektoren fra plæneklipperen, da deflektoren leder materialerne ned mod plænen. Hvis græsdeflektoren beskadiges, skal den straks udskiftes.
- Placer aldrig hænder eller fødder under plæneklipperen.
- Forsøg aldrig at rense udblæsningsområdet eller skæreknivene, medmindre skæreknivenes kraftudtag er udkoblet, og tændingsnøglen er i slukket position og taget ud.
- Sørg for, at græsdeflektoren er i sænket position.

Tip vedrørende betjening

Højt omdrejningstal

For at opnå den bedste plæneklipping og maksimal luftcirkulation skal motoren betjenes med gashåndtaget i hurtig position. Luft er nødvendigt for at kunne klippe græsset ordentligt, og derfor skal du ikke indstille klippehøjden for lavt eller lade plæneklipperen være helt omgivet af uklippet græs. Forsøg altid at holde den ene side af plæneklipperen fri for uklippet græs, så plæneklipperen kan få den nødvendige luft.

Klipning af en græsplæne for første gang

Klip ikke græsset helt så kort som normalt, så du kan sikre dig, at plæneklipperens klippehøjde ikke fjerner græsset helt i ujævnt terræn. Den tidligere anvendte klippehøjde er dog tit den bedste. Når du klipper græs, der er længere end 15 cm, kan det være en fordel at klippe græsset to gange for at sikre en acceptabel klippekvalitet.

Klip en tredjedel af græsstråets længde

Du opnår det bedste resultat ved kun at klippe en tredjedel af græsstråets længde. Det anbefales ikke at klippe mere end dette, medmindre græsbevoksningen er spredt, eller det er sent på efteråret, hvor græsset ikke længere vokser så hurtigt.

Klipperetning

Skift mellem klipperetninger for at sikre, at græsset fortsætter med at vokse lodret. Dette medvirker også til at sprede det afklippede græs, hvilket øger nedbrydningen og gødningseffekten.

Slå græs med de korrekte intervaller.

Normalt skal græsset slås hver fjerde dag. Men græs vokser med forskellig hastighed på forskellige tidspunkter. Hvis du vil bibeholde den samme klippehøjde, hvilket anbefales, skal græsset slås oftere i det tidlige forår. Når græssets væksthastighed falder midt på sommeren, skal du ikke slå græsset så tit. Hvis du ikke har mulighed for at slå græs over en længere periode, skal du først slå det med en høj klippehøjde og derefter igen to dage senere med en lavere højdeindstilling.

Klippehastighed

Klipningskvaliteten kan forbedres ved at køre langsommere under visse forhold.

Undgå at klippe græsset for kort

Hvis plæneklipperens klippebredde er bredere end klippebredden for den plæneklipper, du tidligere brugte, skal du hæve klippehøjden en tak for at sikre, at græsset på en ujævn plæne ikke klippes for kort.

Langt græs

Hvis græsset får lov til at vokse lidt længere end normalt, eller hvis græsset er meget vådt, skal klippehøjden forøges i forhold til den normale højde, hvorefter græsset skal slås ved denne indstilling. Slå derefter græsset igen ved den lavere, normale indstilling.

Ved standsning

Hvis fremdriften af maskinen standses, mens græsslåningen er i gang, kan du risikere, at der falder en klump afklippet græs ned på plænen. Dette kan undgås ved at flytte maskinen til et tidligere klippet område og sørge for, at knivene er indkoblede.

Hold undersiden af plæneklipperen ren.

Fjern afklippet græs og snavs fra undersiden af plæneklipperen efter hver anvendelse. Hvis græs og snavs ophober sig i plæneklipperen, bliver kvaliteten af græsslåningen utilfredsstillende med tiden.

Vedligeholdelse af skæreknivene

Hold skærekniven(e) skarp(e) gennem hele græsslåningsæsonen, da en skarp kniv skærer græsset rent af uden at rive det over eller få det til at flosse. Hvis græsset rives over eller flosser, bliver spidserne brune, hvilket hæmmer væksten og øger risikoen for sygdom. Kontroller knivenes skarphed dagligt, og kontroller, om de er slidte eller beskadigede. Fil eventuelle hakker ned, og slib knivene, hvis det er nødvendigt. Hvis en kniv er beskadiget eller slidt, skal den udskiftes med det samme med en original TORO-kniv.

Vedligeholdelse

Skema over anbefalet vedligeholdelse

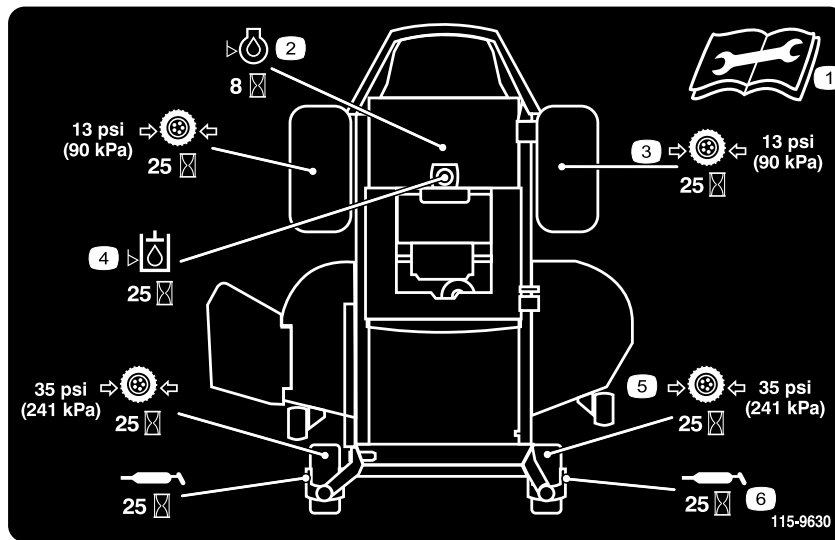
Vedligeholdelsesintervaller	Vedligeholdelsesprocedure
Efter de første 8 timer	<ul style="list-style-type: none">• Skift motorolien.
Efter de første 50 timer	<ul style="list-style-type: none">• Udskift hydrauliksystemfilteret og -olien.
Hver anvendelse eller dagligt	<ul style="list-style-type: none">• Kontroller sikkerhedslåsesystemet.• Kontroller luftfilteret for snavsede, løse eller beskadigede dele.• Kontroller motoroliestanden.• Kontroller luftindtag og køleområder, rengør efter behov.• Kontroller skæreknivene.• Efterse græsdeflektoren for skade• Rengøring af plæneklipperhuset.
For hver 25 timer	<ul style="list-style-type: none">• Indfedtning af alle smøringspunkterne• Efterse skumindsatsen. (Ofte i støvede, snavsede omgivelser)• Kontrol af dæktrykket.• Kontroller hydraulikoliestanden i ekspansionsbeholderen.
For hver 50 timer	<ul style="list-style-type: none">• Efterse papirindsatsen. (Ofte i støvede, snavsede omgivelser)• Kontroller remmene for revner og slitage.
For hver 100 timer	<ul style="list-style-type: none">• Udskift papirindsatsen. (Ofte i støvede, snavsede omgivelser)• Skift motorolien. (Ofte i støvede, snavsede omgivelser)• Rengør blæserhuset (ofte under støvede eller snavsede forhold).
For hver 200 timer	<ul style="list-style-type: none">• Skift motoroliefilteret.• Kontroller tændrørets(-enes) stand og gnistgab.
For hver 400 timer	<ul style="list-style-type: none">• Udskift hydrauliksystemfilteret og -olien.
For hver 500 timer	<ul style="list-style-type: none">• Sæt tændrøret(-ene) tilbage.• Udskift brændstoffiltrene (Ofte i støvede, snavsede omgivelser).
En gang om måneden	<ul style="list-style-type: none">• Kontroller batteriopladningen.
Årlig eller før opbevaring	<ul style="list-style-type: none">• Maling af beskadigede overflader.• Kontroller alle ovennævnte vedligeholdelsesprocedurer før opbevaring.

Vigtigt: Se betjeningsvejledningen til motoren for at få oplysninger om yderligere vedligeholdelsesprocedurer.

▲ FORSIGTIG

Hvis du lader nøglen sidde i tændingen, kan andre personer utilsigtet komme til at starte motoren og forårsage alvorlig personskade på dig eller andre omkringstående.

Fjern nøglen fra tændingen, før vedligeholdelsesarbejde påbegyndes.



Figur 36

Sidder på sædeskålens underside

- | | |
|--|--|
| <ol style="list-style-type: none"> 1. Læs <i>betjeningsvejledningen</i>, før der udføres vedligeholdelsesarbejde. 2. Kontroller motorolien hver 8 time 3. Kontroller drivhjulets dæktryk hver 25 time | <ol style="list-style-type: none"> 4. Kontroller hydraulikolien hver 25 time 5. Kontroller styrehjulets dæktryk hver 25 time 6. Smør styrehjulet hver 25 time |
|--|--|

Tiltag forud for vedligeholdelse

Hævning af sædet

Kontroller, at bevægelseshåndtagene er låst i neutral låseposition. Løft sædet frem.

Der kan fås adgang til følgende komponenter ved at hæve sædet:

- Servicemærkat
- Sikringer
- Batteri og kabler

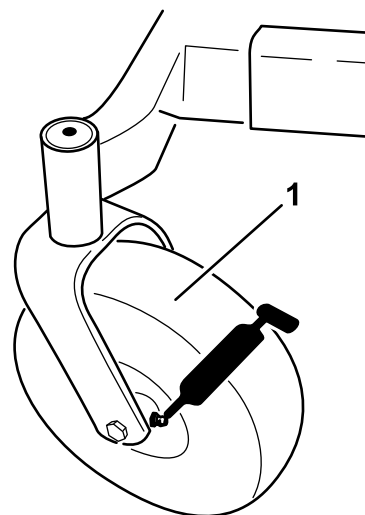
Smøring

Indfedtning af lejerne

Eftersynsinterval: For hver 25 timer—Indfedtning af alle smøringspunkterne

Fedttype: Lithiumbaseret universalfedt nr. 2

1. Parker maskinen på en plan flade, og udkobl kontakten til regulering af skæreknive.
2. Flyt bevægelseshåndtagene udad til neutral låsepositionen, stop motoren, fjern nøglen, og vent, til alle bevægelige dele er standset, før du forlader betjeningspositionen.
3. Rengør smøreniplerne med en klud (Figur 37 og Figur 36). Sørg for at skrabe eventuel maling af niplens/niplernes forside.



G009949

Figur 37

1. Forreste styrehjulsdæk

-
4. Monter en fedtpistol på hver nippel (Figur 37 og Figur 36). Pump fedt ind i delene, indtil der begynder at løbe fedt ud af lejerne.
 5. Tør overskydende smørefedt op.

Motorvedligeholdelse

⚠ ADVARSEL

Kontakt med varme overflader kan forårsage personskade.

Hold hænder, fødder, ansigt, tøj og andre kroppsdele væk fra lydporten og andre varme overflader.

Serviceeftersyn af luftfilteret

Eftersynsinterval: Hver anvendelse eller dagligt—Kontroller luftfilteret for snavsede, løse eller beskadigede dele.

For hver 25 timer/Årlig (alt efter hvad der indtræffer først)—Efterse skumindsatsen. (Oftere i støvede, snavsede omgivelser)

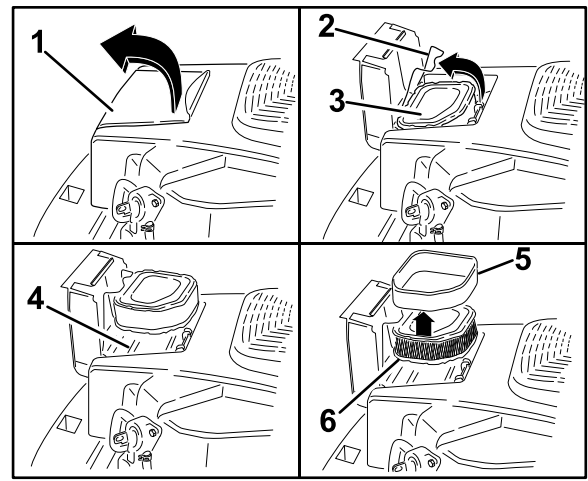
For hver 50 timer—Efterse papirindsatsen. (Oftere i støvede, snavsede omgivelser)

For hver 100 timer/Årlig (alt efter hvad der indtræffer først)—Udskift papirindsatsen. (Oftere i støvede, snavsede omgivelser)

Motoren er udstyret med en udskiftelig luftfilterindsats af papir med høj densitet. Kontroller luftfilteret dagligt, eller før motoren startes. Kontroller, at der ikke findes ophobning af snavs og materiale rundt om luftfiltersystemet. Hold dette område rent. Kontroller også, om der findes løse eller beskadigede dele. Udskift alle bøjede eller beskadigede luftfilterdele.

Bemærk: Betjening af motoren med løse eller beskadigede luftfilterdele kan medføre, at der trækkes ufiltreret luft ind i motoren, hvilket forårsager for tidligt slid eller svigt.

Bemærk: Efterse luftfilteret oftere under ekstremt støvede eller snavsede forhold.



G010338

Figur 38

- | | |
|---------------------|-------------------|
| 1. Luftfilterdæksel | 4. Luftfilterbund |
| 2. Luftfilterlås | 5. Skumindsats |
| 3. Luftfilter | 6. Papirindsats |

Eftersyn af skumelement

Efterse skumelementet hver 25 driftstimer (oftere under ekstremt støvede eller snavsede forhold). Rengør eller udskift papirindsatsen efter behov.

Udskift luftfilteret årligt eller for hver 100 driftstimer.

1. Åbn døren til luftfilterdækslet på blæserkabinettet for at få adgang til luftfilterindsatsen (Figur 38).
2. Frigør låsen, og fjern luftfilteret (Figur 38).
3. Vask skumelementet i varmt vand med rengøringsmiddel. Skyl elementet grundigt, indtil alle spor af rengøringsmiddel er fjernet. Klem overskydende vand ud (ikke vride), og lad skumelementet lufttørre.
4. Gennemvåd skumelementet med ny motorolie. Klem al overskydende olie ud.
5. Monter skumelementet over papirluftfilterelementet.
6. Rengør luftfilterbunden efter behov, og kontroller dens stand.
7. Monter luftfilteret på luftfilterbunden. Fastgør den med låsen.
8. Luk døren til luftfilterdækslet.

Eftersyn af papirindsats

Efterse papirindsatsen for hver 50 driftstimer (oftere under ekstremt støvede eller snavsede forhold). Rengør eller udskift papirindsatsen efter behov.

Udskift luftfilteret årligt eller for hver 100 driftstimer.

1. Åbn døren til luftfilterdækslet på blæserkabinettet for at få adgang til luftfilterindsatsen (Figur 38).

2. Frigør låsen, og fjern luftfilteret (Figur 38).
3. Fjern skumelementet og efterse. Rens og udskift om nødvendigt.
4. Slå blidt på papirindsatsen for at løsne snavs. **Vask ikke papirindsatsen, og brug ikke trykluft**, da dette vil beskadige indsatsen. Udskift en snavs, bøjet eller beskadiget indsats. Vær forsigtig ved håndtering af den nye indsats. Brug ikke indsatsen, hvis tætningsfladerne er bøjedede eller beskadigede.
5. Rengør luftfilterbunden efter behov, og kontroller dens stand.
6. Sæt papirindsatsen på luftfilterbunden. Fastgør den med låsen.
7. Luk døren til luftfilterdækslet.

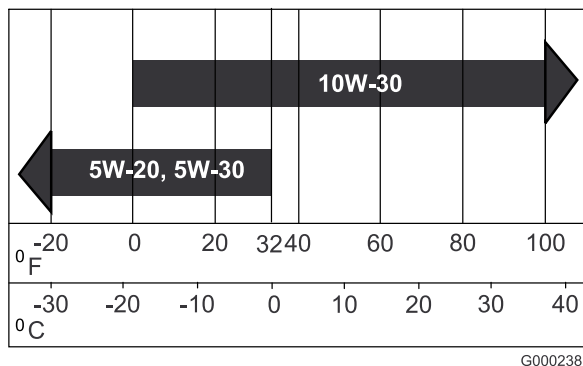
Serviceeftersyn af motorolien

Olietype: Selvrensende olie (API-service SG, SH, SJ eller højere)

Krumtaphusindhold: 1,7-1,9 l, når filteret skiftes

Viskositet: Se nedenstående tabel.

USE THESE SAE VISCOSITY OILS



Figur 39

Vigtigt: Hvis der bruges en olie med en anden serviceklasse SG, SH, SJ eller højere, eller hvis intervallerne mellem olieskift forlænges ud over det anbefalede, kan det forårsage motorskade.

Bemærk: Der kan anvendes syntetiske olier, som opfylder de anførte klassifikationer, og olien skal udskiftes med de anbefalede intervaller. En ny eller ombygget motor skal imidlertid køre i mindst 50 timer med almindelig mineralbaseret olie, før der skiftes til syntetisk olie, så stempelringene kan sætte sig ordentligt.

Kontrol af motoroliestanden

Eftersynsinterval: Hver anvendelse eller dagligt

Bemærk: Kontroller olien, mens motoren er kold.

▲ ADVARSEL

Kontakt med varme overflader kan forårsage personskade.

Hold hænder, fødder, ansigt, tøj og andre kropsdele væk fra lydporten og andre varme overflader.

Vigtigt: Undgå at fylde for meget olie på krumtaphuset, da dette kan medføre beskadigelse af motoren. Lad ikke motoren køre med olien under mærket Low (lav), da dette kan beskadige motoren.

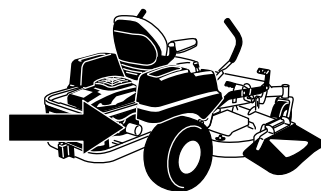
1. Udkobl kontakten til regulering af skæreknavene (kraftudtag), flyt bevægelsehåndtagene til den neutrale låseposition, og aktiver parkeringsbremsen.
2. Sørg for, at motoren er stoppet, plan og afkølet, så olien har tid til at løbe ned i sumpen.
3. Rengør området omkring oliepåfyldningsdækslet/målepinden, før målepinden tages ud, for at undgå, at der kommer snavs, græs osv. i motoren.
4. Fjern målepinden og tør olien af.

Bemærk: Kontroller hvilken slags målepind, der skal bruges til motoren. Målepinde med skruedæksler bruges anderledes ved kontrol af oliestanden, end målepinde der trykkes på plads.

5. Genindsæt målepinden i røret for at kontrollere oliestanden:
 - **Målepinde med skruedæksler:** lad dækslet hvile på røret. Drej det mod uret, indtil målepinden falder ned til gevindets laveste punkt. **Skrue ikke dækslet på røret.**
 - **Dæksler uden skruedæksler:** sæt målepinden tilbage igen, og **tryk den forsvarligt på plads.**
6. Fjern målepinden, og kontroller oliestanden. Oliestanden bør nå men ikke overstige mærket "FULL" eller "F" på målepinden
7. Hvis oliestanden er lav, påfyldes der olie af den korrekte type op til mærket "FULL" eller "F" på målepinden. Kontroller altid oliestanden med målepinden, før der påfyldes mere olie.

Bemærk: Oprethold altid det korrekte olieniveau i krumtaphuset for at undgå omfattende slid eller beskadigelse af motoren. Betjen aldrig motoren, når oliestanden er under mærket "ADD" (påfyld) eller "L", eller over mærket "FULL" (fuld) eller "F" på målepinden.
8. Fjern målepinden, og kontroller oliestanden. Oliestanden skal være mellem mærkerne "FULL" eller "F" og "ADD" eller "L". Hvis oliestanden er lav, påfyldes olie af den korrekte type op til fuldmærket.

Sæt oliepåfyldningsdækslet/målepinden tilbage, og skru dækslet fast på.



G009950

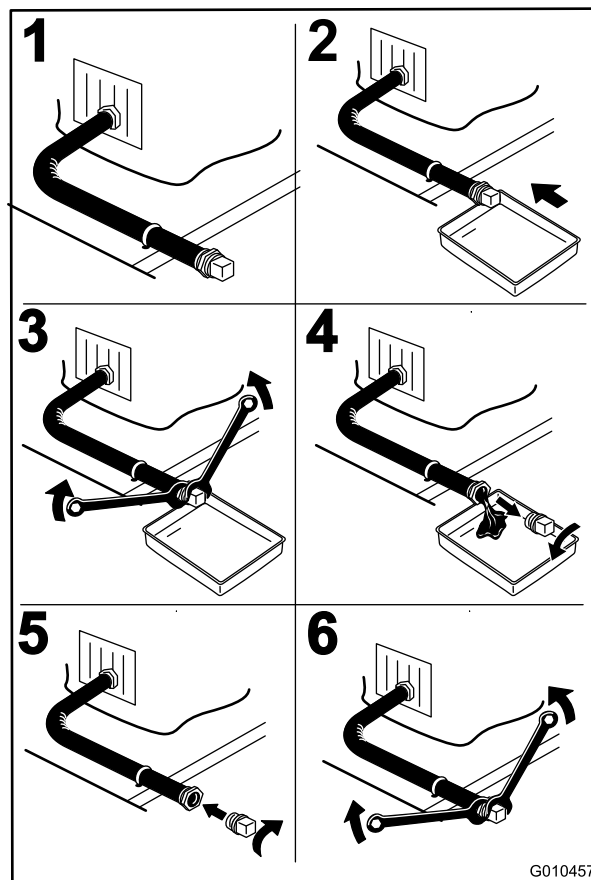
Skift af motorolien

Eftersynsinterval: Efter de første 8 timer

For hver 100 timer (Oftere i støvede, snavsede omgivelser)

Bemærk: Bortskaf den brugte olie på et genbrugsanlæg.

1. Start motoren, og lad den køre i fem minutter. På denne måde opvarmes olien, så den bliver lettere at aftappe.
2. Parker maskinen, så dræningssiden befinder sig lidt lavere end den modsatte side, så det sikres, at al olien drænes.
3. Udkobl kontakten til regulering af skæreknivene (kraftudtag), flyt bevægelseshåndtagene til den neutrale låseposition, og aktiver parkeringsbremsen.
4. Stop motoren, fjern nøglen, og vent, til alle bevægelige dele er standset, før du forlader betjeningspositionen (Figur 40).



Figur 40

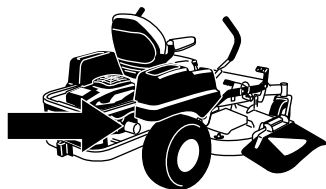
5. Hæld langsomt ca. 80 % af den foreskrevne olie i påfyldningsrøret, og tilsæt langsomt ekstra olie, så oliestanden når op til mærket **Full** (fuld).
6. Monter oliepåfyldningsdækslet/målepinden.
7. Kontroller oliestanden. Se afsnittet Kontrol af oliestanden.
8. Tilsæt langsomt ekstra olie, så oliestanden når op til fuldmærket.
9. Monter oliepåfyldningsdækslet/målepinden .

Skift af motoroliefilteret

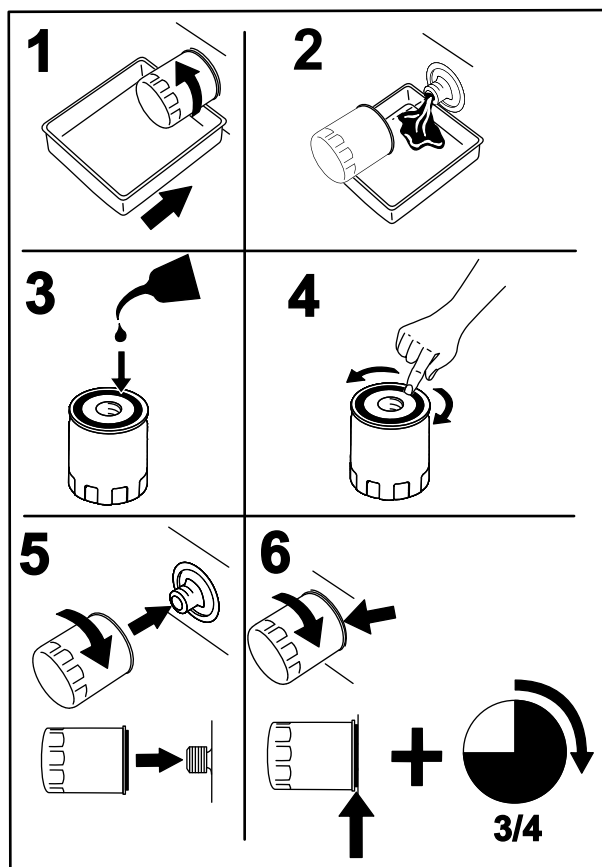
Eftersynsinterval: For hver 200 timer

Bemærk: Skift motoroliefilteret hyppigere, når maskinen anvendes under meget støvede eller sandede forhold.

1. Dræn olien fra motoren. Se afsnittet Skift af motorolien.
2. Skift motoroliefilteret (Figur 41).



G009950



Figur 41

G008748

Bemærk: Sørg for, at oliefilterpakningen berører motoren, og drej derefter en ekstra 3/4 omgang.

3. Fyld krumtaphuset med den korrekte type ny olie. Se afsnittet Olieskift.

Serviceeftersyn af tændrøret

Eftersynsinterval: For hver 200 timer—Kontroller tændrørets(-enes) stand og gnistgab.

For hver 500 timer—Sæt tændrøret(-ene) tilbage.

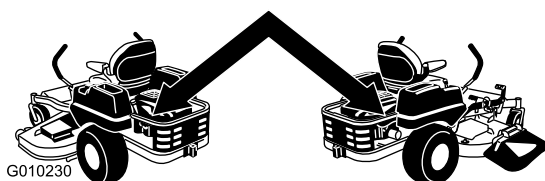
Tændrøret overholder RFI. Tilsvarende alternative fabrikater kan også anvendes. Det anbefales at udskifte tændrøret efter 500 timer.

Type: Champion XC12YC (eller tilsvarende)

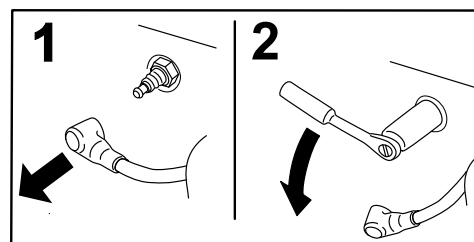
Gnistgab: 0,76 mm

Afmontering af tændrøret

1. Udkobl kontakten til regulering af skæreknivene (kraftudtag), flyt bevægelsehåndtagene til den neutrale låseposition, og aktiver parkeringsbremsen.
2. Stop motoren, fjern nøglen, og vent, til alle bevægelige dele er standset, før du forlader betjeningspositionen.



G010230



G008791

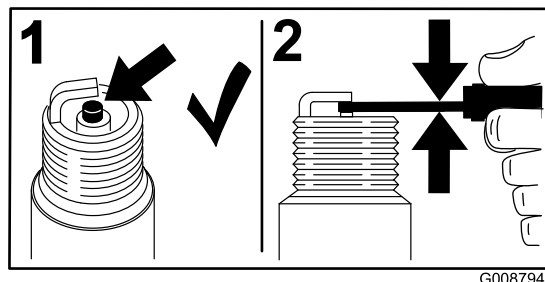
Figur 42

Kontrol af tændrøret

Vigtigt: Rens aldrig tændrøret/tændrørene. Udskift altid tændrøret/tændrørene, når det/de har: en sort belægning, slidte elektroder, oliefilm eller revner.

Hvis der kan ses en lys brun eller grå farve på isolatoren, fungerer motoren korrekt. En sort belægning på isoleringen betyder normalt, at luftfilteret er snavset.

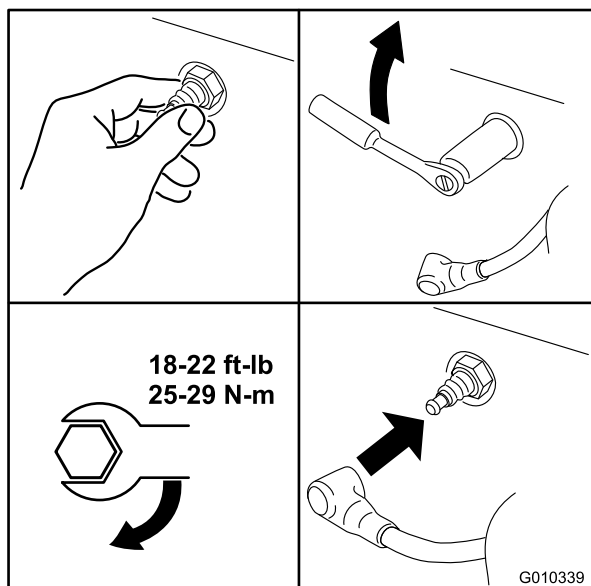
Indstil gnistgabets til 0,76 mm.



Figur 43

Montering af tændrøret

Tilspænd tændrøret med et moment på 25–29 Nm.



Figur 44

Rengøring af blæserhuset

For at sikre hensigtsmæssig afkøling, skal græsskærm, køleribber og andre af motorens udvendige overflader altid holdes rene.

Fjern blæserhuset og andre kølekapper årligt eller for hver 100 driftstimer (ofte under ekstremt støvede eller snavsede forhold). Rengør køleribberne og de udvendige overflader efter behov. Sørg for, at kølekapperne monteres igen. Tilspænd blæserhusets skruer med et moment på 7,5 Nm.

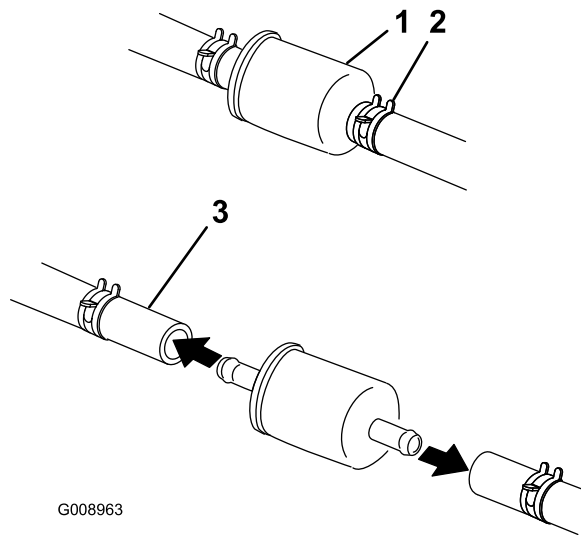
Vigtigt: Betjening af motoren med en blokeret græsskærm, beskidte eller tilstoppede køleribber og/eller afmonterede kølekapper vil beskadige motoren som følge af overophedning.

Vedligeholdelse af brændstofs-system

Udskiftning af brændstoffiltere

Eftersynsinterval: For hver 500 timer/Årlig (alt efter hvad der indtræffer først) (Ofte i støvede, snavsede omgivelser).

1. Udkobl kontakten til regulering af skæreknivene (kraftudtag), flyt bevægelsehåndtagene til den neutrale låseposition, og aktiver parkeringsbremsen.
2. Stop motoren, fjern nøglen, og vent, til alle bevægelige dele er standset, før du forlader betjeningspositionen.
3. Lad maskinen køle af.
4. Stop motoren, fjern nøglen, og vent, til alle bevægelige dele er standset, før du forlader betjeningspositionen.
5. Klem slangeklemmernes ender sammen, og skub dem væk fra filteret (Figur 45).



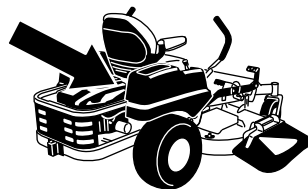
Figur 45

1. Brændstoffilter
2. Slangeklemme
3. Brændstoffør

6. Fjern filteret fra brændstofførerne.
7. Monter et nyt filter, og flyt slangeklemmerne hen til filteret (Figur 45).
8. Åbn brændstofafbryderventilen.

Bemærk: Det er vigtigt, at brændstofslangerne monteres igen og fastgøres med plastikbånd på samme måde, som de oprindeligt var monteret fra fabrikken, så brændstofslangen holdes væk fra komponenter, der kan forårsage brændstofslangeskader.

Vedligeholdelse af elektrisk system



G010340

Serviceeftersyn af batteriet

Eftersynsinterval: En gang om måneden

⚠ FARE

Batterielektrolyt indeholder svovlsyre, som er en dødelig gift, der forårsager alvorlige forbrændinger.

Drik ikke elektrolyt, og undgå kontakt med hud, øjne og tøj. Brug sikkerhedsbriller for at beskytte øjnene og gummihandsker for at beskytte hænderne.

Afmontering af batteriet

⚠ ADVARSEL

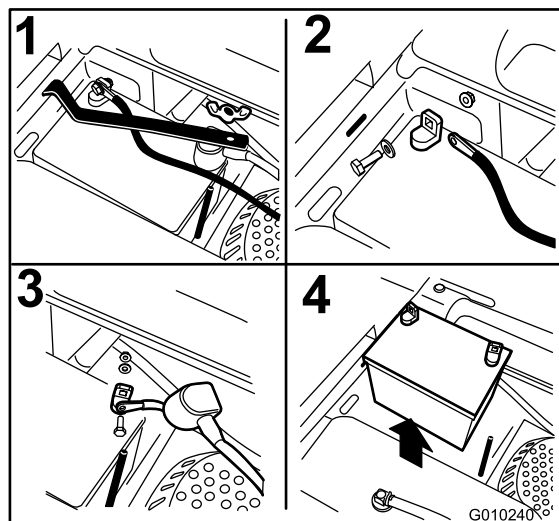
Batteripoler eller metalværktøj kan kortslutte mod maskinens metaldele og forårsage gnister. Gnister kan få batterigasserne til at eksplodere og medføre personskade.

- Når batteriet skal fjernes eller monteres, må batteriets poler ikke berøre nogen metaldele på maskinen.
- Metalværktøj må ikke kortslutte mellem batteripolerne og maskinens metaldele.

⚠ ADVARSEL

Forkert batterikabelføring kan danne gnister og beskadige maskinen og kablerne. Gnister kan få batterigasserne til at eksplodere og medføre personskade.

- Frakobl altid batteriets (sorte) minuskabel, før du frakobler pluskablet (rødt).
 - Tilkobl altid batteriets (røde) pluskabel igen, før du tilkobler minuskablet (sort) igen.
1. Udkobl kontakten til regulering af skæreknivene (kraftudtag), flyt bevægelseshåndtagene til den neutrale låseposition, og aktiver parkeringsbremsen.
 2. Stop motoren, fjern nøglen, og vent, til alle bevægelige dele er standset, før du forlader betjeningspositionen.
 3. Fjern den vingemøtrik, som fastgør batteriets spændestykke (Figur 46).



Figur 46

1. Fjern vingemøtrikken og spændestykket
 2. Fjern batteriets minuskabel før pluskablet
 3. Fjern batteriets pluskabel
 4. Tag batteriet ud
-
4. Afbryd først batteriets (sorte) minuskabel fra batteriets (sorte) minuspol (-) (Figur 46).
 5. Skub den røde klemme af batteriets (røde) pluspol, og fjern batteriets (røde) pluskabel (+) (Figur 46).
 6. Fjern spændestykket (Figur 46).
 7. Fjern batteriet.

Montering af batteriet

1. Placer batteriet i bakken, så polerne vender væk fra hydrauliktanken (Figur 46).
2. Tilslut først batteriets (røde) pluskabel til batteriets pluspol (+).
3. Tilslut derefter det negative batterikabel og jordledningen til den negative (-) batteripol.
4. Fastgør kablerne med 2 bolte, 2 spændeskiver og 2 låsemøtrikker (Figur 46).
5. Før den røde klemme over på batteriets (røde) pluspol.
6. Monter spændestykket, og fastgør det med vingemøtrikken (Figur 46).

Opladning af batteriet

⚠ ADVARSEL

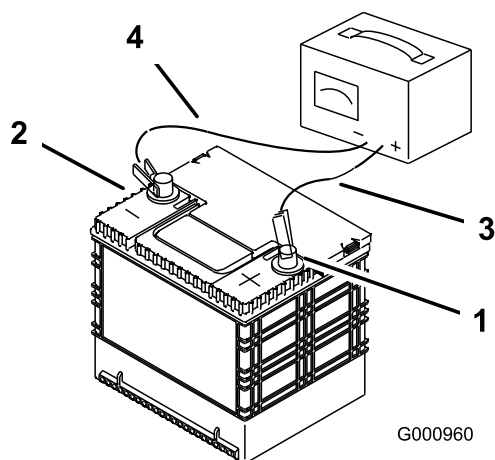
Opladning af batteriet producerer gasser, der kan eksplodere.

Der må aldrig ryges i nærheden af batteriet, og gnister og åben ild skal holdes væk fra batteriet.

Vigtigt: Batteriet skal altid være fuldt opladet. Dette er særlig vigtigt for at forhindre, at batteriet bliver beskadiget, når temperaturen er under 0° C.

1. Lad batteriet op i 10 til 15 minutter ved 25 til 30 A eller 30 minutter ved 10 A.
2. Når batteriet er fuldt opladet, skal du tage opladeren ud af stikkontakten og dernæst frakoble opladningskablerne fra batteriets poler (Figur 47).
3. Monter batteriet i maskinen, og tilslut batterikablerne. Se afsnittet Montering af batteriet.

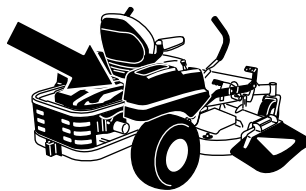
Bemærk: Kør ikke maskinen med batteriet frakoblet – der kan opstå elektriske skader.



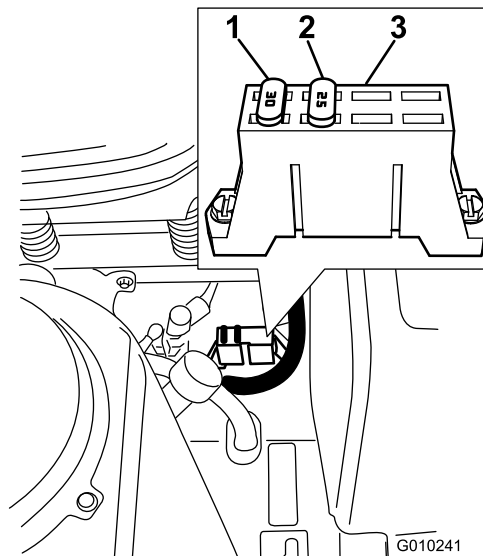
Figur 47

- | | |
|------------------------|-----------------------------|
| 1. Batteriets pluspol | 3. Rødt (+) opladningskabel |
| 2. Batteriets minuspol | 4. Sort (-) opladningskabel |

2. En sikring udskiftes ved at trække den ud og fjerne den.
3. Isæt en ny sikring (Figur 48).



G010340



Figur 48

- | | |
|---------|-----------------|
| 1. 30 A | 3. Sikringsblok |
| 2. 25 A | |

Serviceeftersyn af sikringerne

Det elektriske system er beskyttet af sikringer. Det kræver ingen vedligeholdelse, men hvis en sikring springer, skal du dog kontrollere komponenten og kredsløbet for fejl eller kortslutning.

Sikringer:

- Hoved, 30 A, flade stikben
 - Motor, 20 A, flade stikben
1. Sikringerne er placeret på højre konsol ved siden af sædet (Figur 48).

Vedligeholdelse af drivsystem

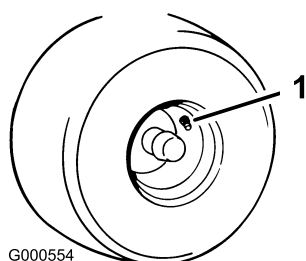
Kontrol af dæktrykket

Eftersynsinterval: For hver 25 timer—Kontrol af dæktrykket.

Oprethold lufttrykket i for- og baghjulene som angivet. Ujævnt dæktryk kan forårsage ujævn klipning. Kontroller trykket ved ventilspindlen (Figur 49). Dæktrykket skal kontrolleres, når dækkene er kolde. På denne måde opnås den mest præcise trykmåling.

Bagdæk: 90 kPa (13 psi)

Fordæk (styrehjul): 241 kPa (35 psi)



Figur 49

1. Ventilspindel

Vedligeholdelse af hydrauliksystem

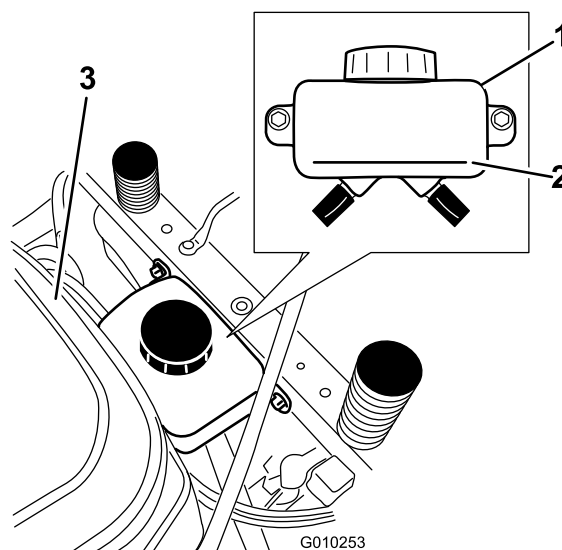
Olietype: 20w-50-motorolie.

Vigtigt: Brug den foreskrevne olie eller tilsvarende. Andre væsker kan beskadige systemet.

Kontrol af hydraulikoliestanden

Eftersynsinterval: For hver 25 timer

Kontroller ekspansionsbeholderen, og tilsæt om nødvendigt 20W-50-motorolie op til linjen FULD KOLD



Figur 50

1. Ekspansionsbeholder 3. Motor
2. Linjen Fuld kold

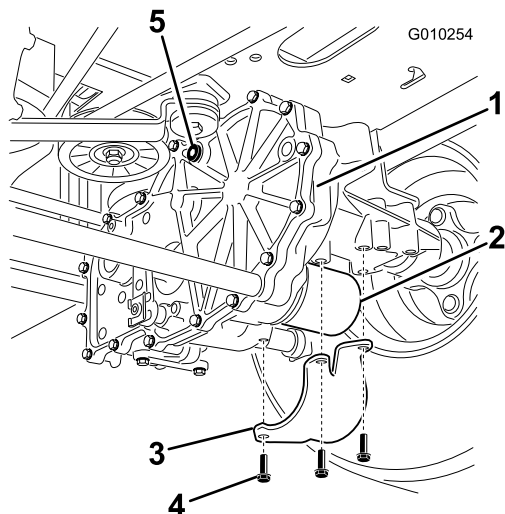
Udskiftning af hydrauliksystemfilter og -olie

Filteret og olien udskiftes samtidig. Olie **må ikke** bruges igen. Når det nye filter er monteret, og olien er tilsat, skal eventuel luft i systemet udluftes.

Udluftningsprocessen skal gentages, indtil olien forbliver ved linjen FULD KOLD i beholderen efter udluftning. **Hvis denne procedure ikke udføres, kan det medføre uoprettelig skade på gearkassens drivsystem.**

Afmontering af hydrauliksystemfiltre

1. Stop motoren, afvent, at alle bevægelige dele standser, og lad motoren køle ned. Fjern nøglen, og aktiver parkeringsbremsen.
2. Find filteret og skærmene på hver transakseldrivsystem (Figur 51). Fjern de tre skruer, som fastgør filterafskærmningen og skærmen.



Figur 51

Højre side vist

- | | |
|----------------------|--------------------|
| 1. Transakseldrev | 4. Skruer |
| 2. Oliefilter | 5. Udluftningsprop |
| 3. Filterafskærmning | |

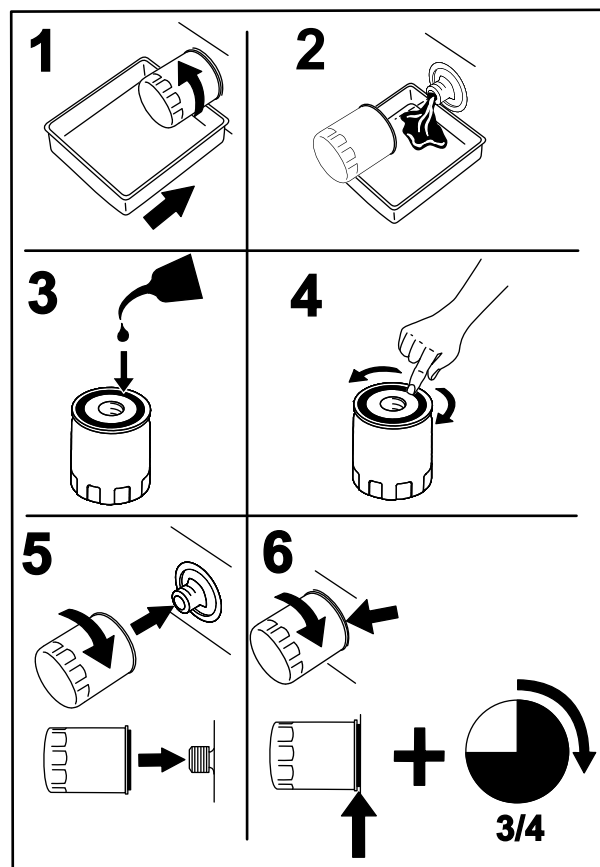
3. Rengør nøje området omkring filtrene. Det er vigtigt, at der ikke trænger snavs ind i det hydrauliske system.
4. Find og fjern udluftningsproppen på hver gearkasse
5. Sæt en beholder under filteret for at opfange olie, der drænes, når filteret fjernes. Skru filteret af for at fjerne det, og lad olien dræne fra drivsystemet.

Gentag denne procedure for begge filtre.

Montering af hydrauliksystemfiltrene

Eftersynsinterval: Efter de første 50 timer

For hver 400 timer



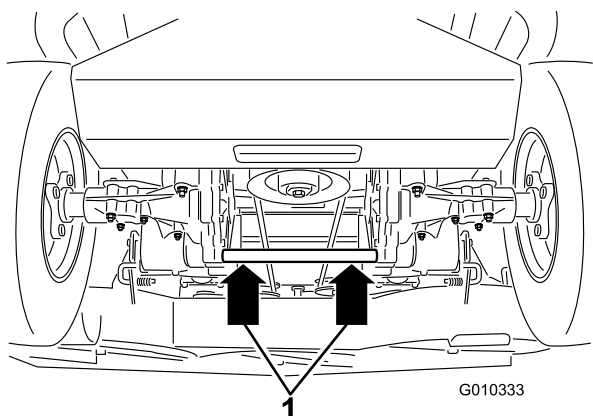
Figur 52

1. Påfør et tyndt lag olie på overfladen af gummipakningen i hvert filter.
2. Drej filteret med uret, indtil gummipakningen berører filteradapteren, og stram derefter filteret yderligere 3/4 til 1 hel omgang. Gentag proceduren for det andet filter
3. Monter de tidligere afmonterede filterafskærmninger over hvert filter. Brug de tre skruer til at fastgøre filterafskærmningerne.
4. Hæld langsomt den foreskrevne olie gennem ekspansionsbeholderen, indtil der løber olie ud af udluftningsproppens huller. Stop og monter udluftningspropperne. Tilspænd propperne med et moment på 20,3 Nm.
5. Fortsæt med at tilsætte olie, indtil den når linjen FULD KOLD i ekspansionsbeholderen. Gå videre til afsnittet Udluftning af hydrauliksystemet.

Vigtigt: Hvis proceduren under *Udluftning af hydrauliksystemet* ikke udføres efter udskiftning af hydraulikfiltrene og -olien, kan det medføre uoprettelig skade på transakseldrivsystemet.

Udluftning af hydrauliksystemet

1. Hæv bagenden af maskinen, og støt den på donkrafte (eller lignende støtte), så den er højt nok oppe til, at drivhjulene kan dreje frit.



Figur 53

1. Donkraftpunkter
-
2. Start motoren, og flyt gashåndtaget frem til positionen for 1/2 gas. Deaktiver parkeringsbremsen
 - A. Flyt omløbshåndtagene til positionen til skubning af maskinen. Se afsnittet Manuel skubning af plæneklipperen i afsnittet Betjening. Flyt langsomt bevægelseshåndtagene både frem og tilbage 5-6 gange, mens omløbsventilerne er åbne, og motoren kører.
 - B. Flyt omløbshåndtagene til positionen til betjening af maskinen. Flyt langsomt retningsgrebet både frem og tilbage 5-6 gange, mens omløbsventilen er lukket, og motoren kører.
 - C. Stop motoren, og kontroller oliestanden i ekspansionsbeholderen. Tilsæt den foreskrevne olie, indtil den når linjen FULD KOLD i ekspansionsbeholderen.
 3. Gentag trin 2, indtil al luft er lukket ud af systemet.

Når gearkassen har et normalt støjniveau og bevæger sig frem og tilbage uden problemer ved normal hastighed, anses gearkassen for udtømt.
 4. Kontroller oliestanden i ekspansionsbeholderen en sidste gang. Tilsæt den foreskrevne olie, indtil den når linjen FULD KOLD i ekspansionsbeholderen om nødvendigt.

Vedligeholdelse af plæneklipperskjoldet

Serviceeftersyn af skæreknivene

Hold skæreknivene skarpe gennem hele græsslåningssæsonen, da skarpe knive skærer græsset rent af uden at rive det over eller få det til at flosse. Hvis græsset rives over eller flosser, bliver spidserne brune, hvilket hæmmer væksten og øger risikoen for sygdom.

Kontroller knivenes skarphed dagligt, og kontroller, om de er slidte eller beskadigede. Fil eventuelle hakker ned, og slib knivene, hvis det er nødvendigt. Hvis en kniv er beskadiget eller slidt, skal den udskiftes med det samme med en original Toro-kniv. Det kan være praktisk at have en eller flere ekstra skæreknive ved hånden i forbindelse med slibning og udskiftning.

⚠ ADVARSEL

En slidt eller beskadiget kniv kan gå itu, og et stykke af kniven kan blive kastet ind i det område, hvor operatøren eller omkringstående befinder sig, og medføre alvorlig personskade eller død.

- Efterse jævnligt kniven for slid og skader.
- Udskift en slidt eller beskadiget kniv.

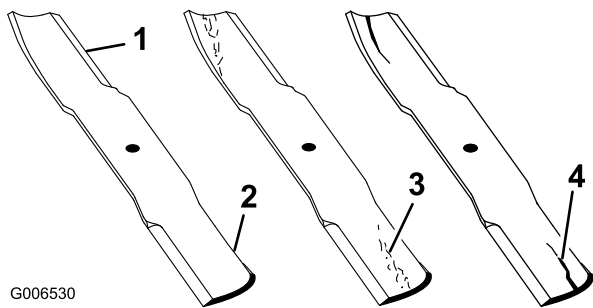
Før besigtigelse eller eftersyn af skæreknivene

Parker maskinen på en plan overflade, udkobl kontakten til regulering af skæreknivene (kraftudtag), og aktiver parkeringsbremsen. Drej tændingsnøglen til slukket position. Fjern herefter nøglen.

Besigtigelse af knivene

Eftersynsinterval: Hver anvendelse eller dagligt

1. Efterse skærekanterne (Figur 54). Hvis kanterne ikke er skarpe, eller hvis de har hakker, skal skæreknivene afmonteres og slibes. Se afsnittet Slibning af skæreknivene.
2. Efterse knivene, især det buede område (Figur 54). Hvis kniven er beskadiget eller slidt, eller hvis der er antydning af en revne i dette område (Figur 54), skal du straks montere en ny kniv.



G006530

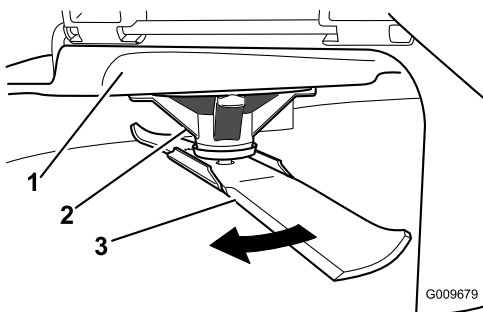
Figur 54

- | | |
|----------------|-------------------------------|
| 1. Skærekant | 3. Antydning af slitage/revne |
| 2. Buet område | 4. Revne |

Kontrol for bøjede skæreknive

Bemærk: Maskinen skal stå på en plan overflade, når følgende procedure udføres.

1. Hæv plæneklipperskjoldet til den højeste klippehøjdeposition; også når transportpositionen er taget i betragtning.
2. Mens der bæres tykt polstrede handsker eller anden tilstrækkelig håndbeskyttelse, drejes skærekniven langsomt til en position, som gør det muligt at foretage en effektiv måling af afstanden mellem skærekanten og den plane overflade, maskinen står på.

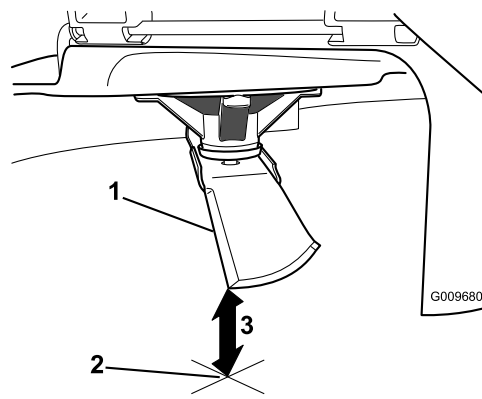


G009679

Figur 55

- | | |
|-----------------|--------------|
| 1. Klippeskjold | 3. Skærekniv |
| 2. Spindelhus | |

3. Mål fra spidsen af skærekniven til den plane overflade.

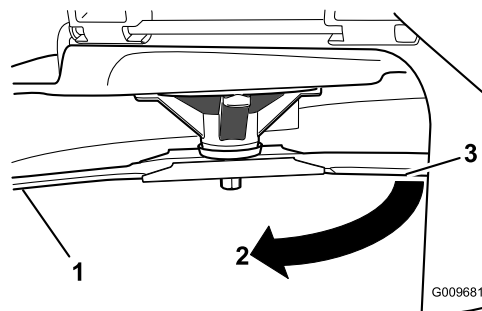


G009680

Figur 56

- | |
|--|
| 1. Skærekniv i måleposition |
| 2. Plan overflade |
| 3. Målt afstand mellem skærekniven og overfladen (A) |

4. Drej samme skærekniv 180 grader, så den modsatte skærekant nu befinder sig i samme position.

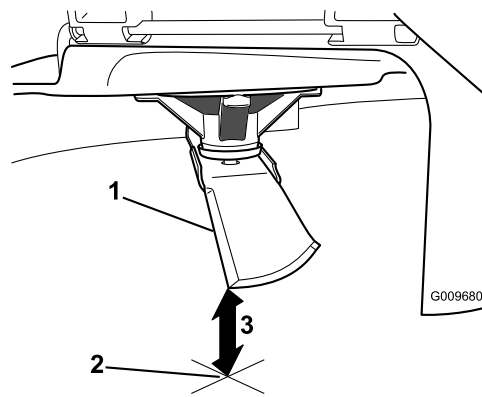


G009681

Figur 57

- | |
|---|
| 1. Skærekniv, tidligere målte side |
| 2. Tidligere anvendte måleposition |
| 3. Modsatte side af skærekniven, som flyttes til målepositionen |

5. Mål fra spidsen af skærekniven til den plane overflade. Forskellen bør ikke være større end 3 mm.



G009680

Figur 58

- | |
|---|
| 1. Modsatte skærekant i måleposition |
| 2. Plan overflade |
| 3. Anden målte afstand mellem skærekniven og overfladen (B) |

⚠ ADVARSEL

En bøjet eller beskadiget kniv kan gå i stykker og skade dig eller omkringstående alvorligt eller endda medføre døden.

- Udskift altid en bøjet eller beskadiget kniv med en ny kniv.
 - Fil eller lav ikke skarpe hakker i knivenes kanter eller flader.
- A. Hvis forskellen mellem A og B er større end 3 mm, udskiftes skærekniiven med en ny. Se Afmontering af knivene og Montering af knivene.

Bemærk: Hvis en bøjet skærekniv udskiftes med en ny, og forskellen stadig er over 3 mm, er knivspindlen muligvis bøjet. Kontakt en autoriseret Toro-forhandler med henblik på eftersyn.

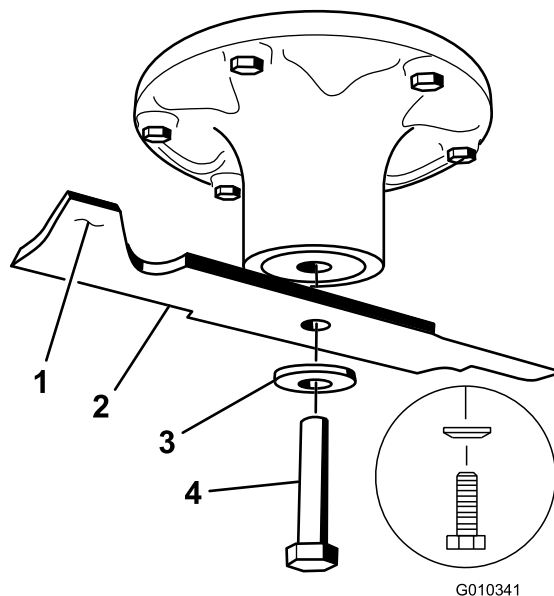
- B. Hvis forskellen er inden for det tilladte, skal du gå videre til næste skærekniv.

Gentag proceduren på hver skærekniv.

Afmontering af skærekniivene

Kniven skal udskiftes, hvis den rammer en fast genstand, eller hvis den er ude af balance eller bøjet. Brug kun originale Toro-knive for at sikre optimal ydelse og fortsat sikker overensstemmelse med maskinen. Brug af reserveknive fremstillet af andre producenter kan medføre, at maskinen ikke opfylder sikkerhedsstandarderne.

Hold på knivenden med en klud eller en tyk handske. Fjern skæreknivsbolten, den buede skive og skærekniiven fra spindelakslen (Figur 59).



Figur 59

- | | |
|-----------------------|--------------------|
| 1. Skærekniivens sejl | 3. Buet skive |
| 2. Skærekniv | 4. Skærekniivsbolt |

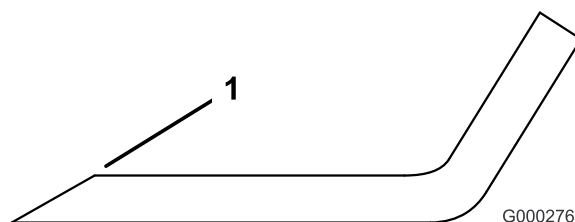
Slibning af skærekniivene

⚠ ADVARSEL

Ved slibning af kniven kan stykker af kniven blive slynget ud og forårsage alvorlig personskade.

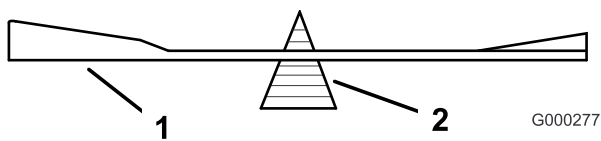
Bær beskyttelsesbriller ved slibning af knive.

1. Anvend en fil til at slibe begge ender af skærekniiven (Figur 60). Bevar den oprindelige vinkel. Skærekniiven bevarer balancen, hvis der fjernes den samme mængde materiale på begge skærekanten.



Figur 60

1. Slib i den oprindelige vinkel
-
2. Kontroller skærekniivens balance ved at placere den på en afbalanceringsenhed (Figur 61). Hvis skærekniiven forbliver i en vandret position, er skærekniiven afbalanceret og kan benyttes. Hvis skærekniiven ikke er afbalanceret, skal der slibes lidt mere metal af enden af sejlområdet (Figur 59). Gentag denne procedure, indtil skærekniiven er afbalanceret.



Figur 61

1. Skærekniv
2. Afbalanceringsenhed

Montering af skæreknivene

1. Monter skærekniven på spindelakslen (Figur 59).

Vigtigt: Den buede del af skærekniven skal pege opad mod indersiden af plæneklipperen for at sikre en god klipping.

2. Monter fjederskiven og skæreknivsbolten. Fjederskivens konus skal installeres mod boltens hoved (Figur 59). Tilspænd knivbolten med et moment på 135-150 Nm.

Nivellering af plæneklipperskjold

Kontroller, at plæneklipperskjoldet er plant, hver gang du monterer plæneklipperen, eller når du ser en ujævn klipping på plænen.

Plæneklipperskjoldet skal kontrolleres for bøjede skæreknive før nivellering. Bøjede skæreknive skal afmonteres og udskiftes. Se proceduren for kontrol for bøjede skæreknive, før du fortsætter.

Plæneklipperskjoldet skal nivelleres i den tværgående retning først, derefter kan den langsgående hældning justeres.

Krav:

- Maskinen skal stå på en plan overflade.
- Alle fire dæk skal være korrekt pumpet. Se Kontrol af dæktrykket i afsnittet Vedligeholdelse af drivsystemet.

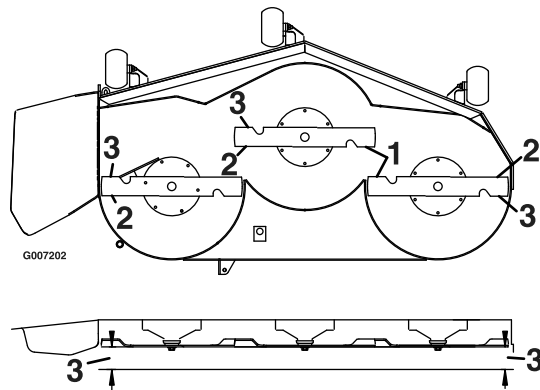
Kontrol af tværgående nivellering

Plæneklipperens skæreknive skal være på samme niveau fra side til side. Kontroller det tværgående niveau, hver gang du monterer plæneklipperen, eller når du ser en ujævn klipping på plænen.

1. Parker maskinen på en plan flade, og udkobl kontakten til regulering af skæreknive.
2. Flyt bevægelseshåndtagene udad til neutral låsepositionen, stop motoren, fjern nøglen, og vent,

til alle bevægelige dele er standset, før du forlader betjeningspositionen.

3. Drej forsigtigt skæreknivene fra side til side.
4. Mål mellem de udvendige skærekanter og den plane overflade (Figur 62). Hvis begge mål ikke er inden for 5 mm, er en justering nødvendig. Fortsæt til nivelleringsprocedure.



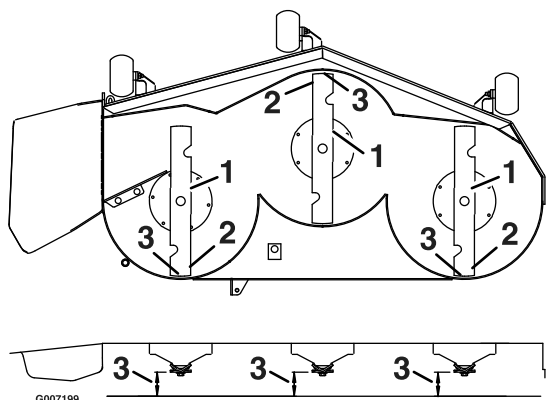
Figur 62

1. Tværgående skæreknive
2. Udvendige skærekanter
3. Mål fra spidsen af skærekniven til den plane overflade

Kontrol af den langsgående knivhældning

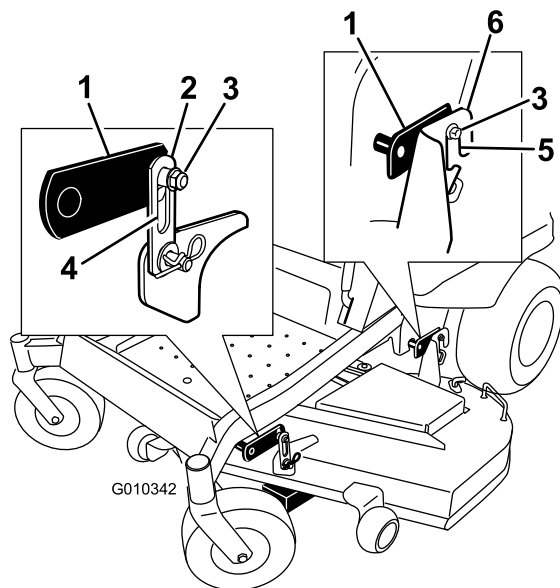
Kontroller den langsgående knivhældning, hver gang du monterer plæneklipperen. Hvis plæneklipperens forende er mere end 7,9 mm lavere end bagenden af plæneklipperen, skal skæreknivens hældning justeres på følgende måde:

1. Parker maskinen på en plan flade, og udkobl kontakten til regulering af skæreknive.
2. Flyt bevægelseshåndtagene udefter til neutral position, aktiver parkeringsbremsen, stop motoren, fjern nøglen, og vent, til alle bevægelige dele er standset, før du forlader betjeningspositionen.
3. Drej forsigtigt knivene, så de vender på langs (Figur 63).
4. Mål fra spidsen af den forreste skærekniv til den plane overflade og spidsen af den bageste skærekniv til den plane overflade (Figur 63). Hvis den forreste skæreknivs spids ikke er 1,6-7,9 mm lavere end den bageste skæreknivs spids, skal du fortsætte til proceduren under Nivellering af plæneklipperskjoldet.



Figur 63

1. Langsgående skæreknive
2. Udvendige skærekanter
3. Mål fra spidsen af skærekniven til den plane overflade



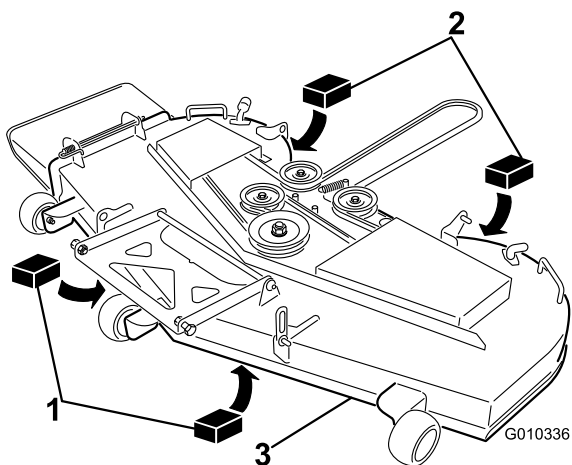
Figur 65

137 cm plæneklipperskjold

1. Skjoldløftearm
2. Skjoldophæng
3. Låsemøtrik til nivelleringsjustering
4. Rille i skjoldophæng
5. Rille i bageste skjoldophængsbeslag
6. Bageste skjoldophængsbeslag

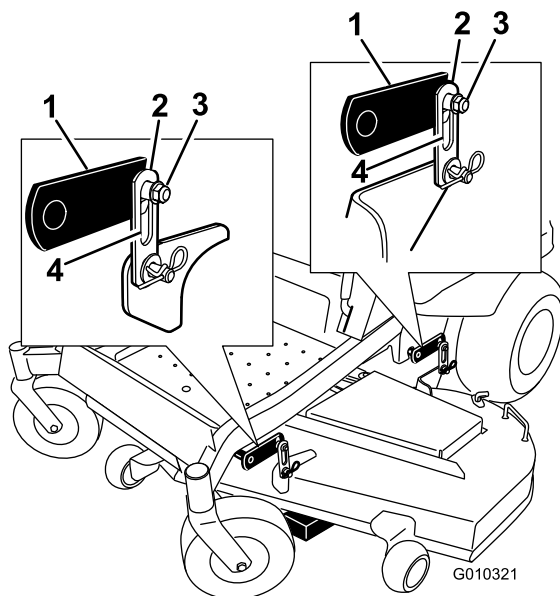
Nivellering af plæneklipperskjoldet

1. Sæt antiskalperingsrullerne i de øverste huller eller fjern dem helt, når denne procedure udføres.
2. Flyt klippehøjdehandtaget til position 76 mm.
3. Placer to 6,66 cm tykke blokke under hver side af forkanten af skjoldet, men ikke under antiskalperingsrullebeslagene. Placer to 7,30 cm tykke blokke under bagkanten af klippedækket – en på hver side af klippedækket.



Figur 64

1. Træblok, 6,66 cm tyk
2. Træblok, 7,30 cm tyk
3. Forkant



Figur 66

152 cm plæneklipperskjold

1. Skjoldløftearm
2. Skjoldophæng
3. Låsemøtrik til nivelleringsjustering
4. Rille i skjoldophæng

4. Løsn låsemøtrikkerne til justering af nivellering (nr. 3) på alle fire hjørner, så skjoldet hviler sikkert på alle fire blokke. Sørg for, at skjoldophænget er hele nede (øverst i rillen), og at skjoldets løftepedal er skubbet tilbage mod stoppet. Stram dernæst de fire låsemøtrikker til justering af nivellering (Figur 65).

5. Kontroller på ny, at blokkene passer ind under skjoldet. Sørg for, at alle fastgørelsesbolte er strammet til
6. Bekræft, at skjoldet er plant ved at kontrollere den tværgående nivellering og den langsgående

knivhældning. Gentag om nødvendigt skjoldnivelleringsproceduren.

Eftersyn af remmene

Eftersynsinterval: For hver 50 timer

Kontroller, om remmene hviner, når remmen drejer, om knivene glider, når der klippes græs, og om der er flossede remkanter, brændemærker og revner, da dette er tegn på, at en drivrem er slidt. Udskift remmen, hvis nogen af disse forhold opstår.

Udskiftning af plæneklipperremmen

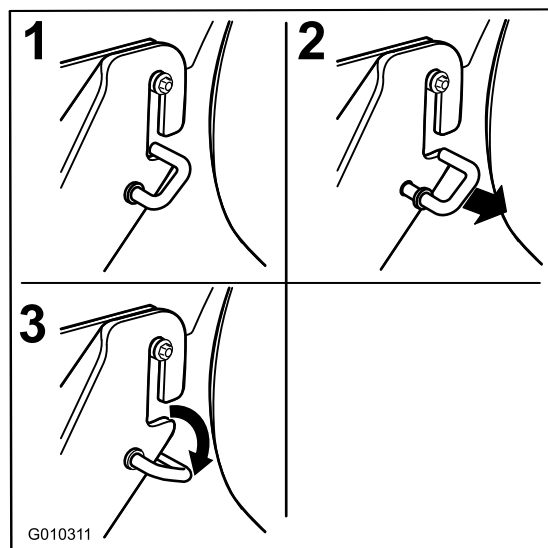
Hvinende lyde når remmen kører rundt, knive der glider, når der klippes græs, flossede remkanter, brændemærker og revner er tegn på, at en drivrem er slidt. Kontakt en autoriseret forhandler for at få udskiftet remmen, hvis et af disse forhold opstår.

Afmontering af plæneklipperen

Parker maskinen på en plan flade, og udkobl kontakten til regulering af skæreknive. Flyt bevægelsehåndtagene udefter til neutral position, aktiver parkeringsbremsen, stop motoren, fjern nøglen, og vent, til alle bevægelige dele er standset, før du forlader betjeningspositionen.

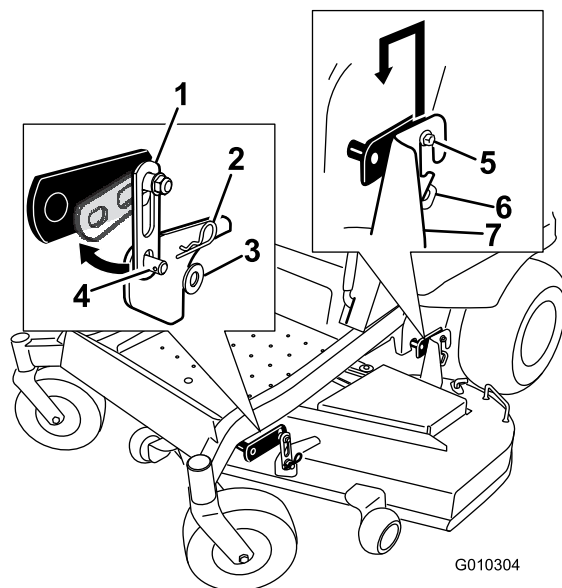
Sænk plæneklipperen til en klippehøjdeposition på 76 mm. Afmonter plæneklipperremmen fra motorremskiven. Se proceduren under Udskiftning af plæneklipperremmen. Sænk plæneklipperen til den laveste klippehøjde. Vælg en af følgende procedurer afhængig af den monterede plæneklipperskjoldstørrelse for at gennemføre afmonteringen.

1. Tag de fjederbelastede J-formede kroge ud af rillen i de bageste ophængsbeslag på begge sider af skjoldet (Figur 67).



Figur 67

2. Fjern udstyret fra de forreste skjoldophæng på begge sider af skjoldet (Figur 68).
3. Løft forsigtigt skjoldet af de bageste ophængsbolte, og sænk det forreste af plæneklipperskjoldet ned på jorden (Figur 68).



Figur 68

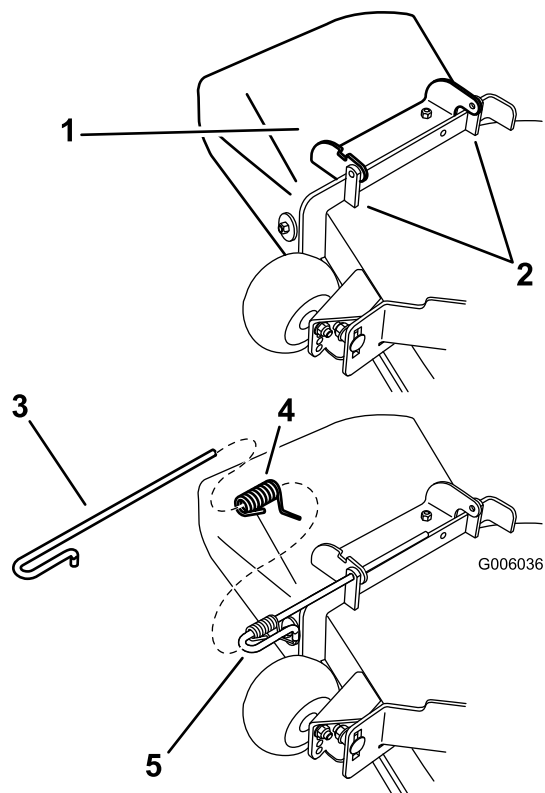
1. Skjoldophæng
2. Låseclips
3. Spændeskive
4. Svejset tap på skjold
5. Bageste ophængsbolte
6. J-formet krog
7. Bageste skjoldophængsbeslag

4. Hæv klippehøjden til transportpositionen
5. Skyd plæneklipperen ud fra undersiden af maskinen.

Bemærk: Bevar alle dele til fremtidig montering.

Montering af plæneklipperen

1. Parker maskinen på en plan flade, og udkobl kontakten til regulering af skæreknive.
2. Flyt bevægelsehåndtagene udad til neutral låsepositionen, stop motoren, fjern nøglen, og vent, til alle bevægelige dele er standset, før du forlader betjeningspositionen.
3. Skyd plæneklipperen ind under maskinen.
4. Sænk klippehøjdehåndtaget til den laveste position. Sæt klippehøjdesplitten i låsepositionen for den laveste klippehøjde.
5. Løft klippeskjoldets bagende, og før ophængsbeslagene over de bageste ophængsbolte (Figur 68).
6. Fastgør den forreste støtte på plæneklipperskjoldet til de forreste skjoldophæng, og fastgør dem med en spændeskive og en låseclips (Figur 68).
7. Monter plæneklipperremmen på motorremskiven. Se afsnittet Udskiftning af plæneklipperremmen.



Figur 69

Udskiftning af græsdeflektoren

Eftersynsinterval: Hver anvendelse eller dagligt—Efterse græsdeflektoren for skade

⚠ ADVARSEL

En utildækket udblæsningsåbning kan resultere i, at der udkastes genstande i operatørens eller omkringståendes retning, hvilket kan medføre alvorlig personskade. Der kan også opstå kontakt med skærekniven.

Betjen aldrig plæneklipperen uden at have monteret en kværnafskærmning, udblæsningsdeflektor eller opsamler.

Efterse græsdeflektoren for skade inden hver brug. Reparer eller udskift alle beskadigede dele før brug.

1. Tag fjederen ud af hakket i deflektorbeslaget, og skub stangen ud af de svejsede skjoldbeslag, fjederen og udblæsningsdeflektoren (Figur 69). Fjern den beskadigede eller slidte udblæsningsdeflektor.

- | | |
|-----------------|---------------------------------|
| 1. Deflektor | 4. Fjeder |
| 2. Skjoldbeslag | 5. Fjeder monteret over stangen |
| 3. Stang | |

2. Placer den nye udblæsningsdeflektor med beslagenderne mellem de svejsede beslag på skjoldet som vist i Figur 69.
3. Monter fjederen på stangens lige ende. Placer fjederen på stangen som vist i figuren, så den kortere fjederende kommer ud under stangen før bøjningen og går over stangen, idet den vender tilbage fra bøjningen.
4. Løft fjederens lange ende og sæt den i hakket på deflektorbeslaget (Figur 70).

Rengøring

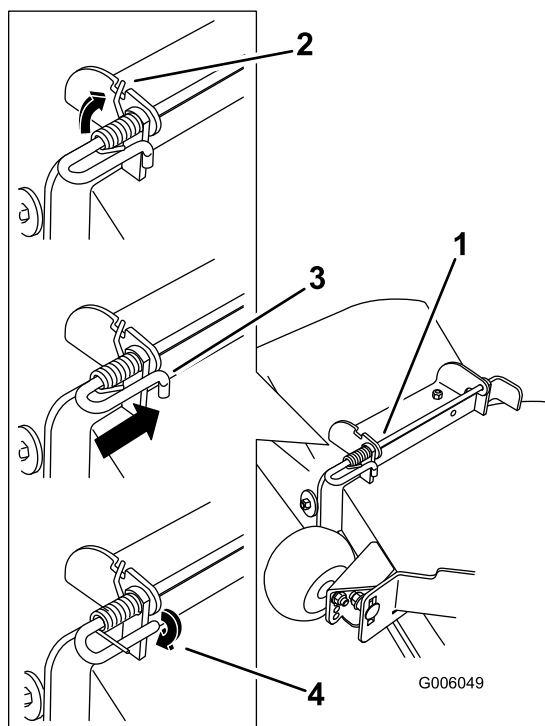
Vask af plæneklipperens underside

Eftersynsinterval: Hver anvendelse eller dagligt—Rengøring af plæneklipperhuset.

Hver gang du har brugt plæneklipperen, skal du vaske undersiden for at forhindre, at der samler sig græs. På denne måde forbedres græskværnefunktionen og spredningen af det afklippede græs.

1. Parker maskinen på en plan flade, og udkobl kontakten til regulering af skæreknive.
2. Flyt bevægelsehåndtagene udad til neutral låsepositionen, stop motoren, fjern nøglen, og vent, til alle bevægelige dele er standset, før du forlader betjeningspositionen.
3. Fastgør slangekoblingen på enden af plæneklipperens vaskefitting, og skru helt op for vandet (Figur 71).

Bemærk: Smør vaseline på vaskefittings O-ring for at gøre det lettere at sætte koblingen på og beskytte O-ringen.

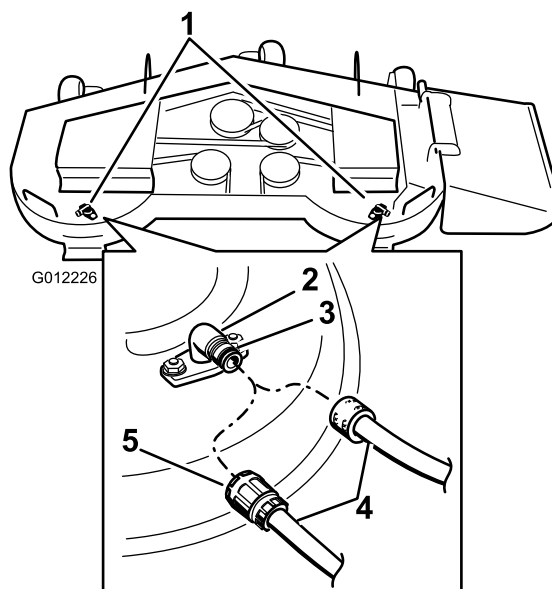


Figur 70

- | | |
|--|--|
| 1. Stang og fjeder delvist monteret | 3. Stang, kort ende, flyttet om bag plæneklipperbeslag |
| 2. Fjederens lange ende monteret i hakket på deflektorbeslaget | 4. Kort ende, fastholdt af plæneklipperbeslag. |

5. Fastgør stang- og fjederenheden ved at dreje den, så den korte ende af stangen kan placeres bag det forreste beslag, der er svejset fast på skjoldet (Figur 70).

Vigtigt: Græsdeflektoren skal fjederbelastes i den sænkede position. Løft deflektoren op for at kontrollere, at den smækker helt ned.



Figur 71

- | | |
|-------------------------|------------|
| 1. Vaskefitting punkter | 4. Slange |
| 2. Vaskefitting | 5. Kobling |
| 3. O-ring | |

4. Sænk plæneklipperen til den laveste klippehøjde.
5. Tag plads i sædet, og start motoren. Indkobl kontakten til regulering af skæreknive, og lad plæneklipperen køre mellem et og tre minutter.

6. Udkobl kontakten til regulering af skæreknive, stop motoren, og fjern tændingsnøglen. Vent, til alle bevægelige dele standser.
7. Luk for vandet, og tag koblingen af vaskefittingen.

Bemærk: Hvis plæneklipperen ikke er ren efter én vask, skal du lade den stå i blød i 30 minutter. Gentag dernæst processen.

8. Lad plæneklipperen køre igen mellem et og tre minutter for at fjerne overskydende vand.

⚠ ADVARSEL

En knækket eller manglende vaskefitting kan betyde, at du og andre personer udsættes for udslyngede genstande eller risikerer at komme i kontakt med skæreknivene. Udslyngede genstande eller kontakt med skæreknivene kan medføre kvæstelser eller død.

- Udskift en ødelagt eller manglende vaskefitting øjeblikkeligt, før du anvender plæneklipperen igen.
- Anbring aldrig hænder og fødder under plæneklipperen eller inde i åbninger i plæneklipperen.

Bortskaffelse af affald

Motorolie, batterier, hydraulikolie og motorkølervæske forurener miljøet. Bortskaf dem i henhold til den lokale gældende lovgivning.

Opbevaring

Rengøring og opbevaring

1. Udkobl kontakten til regulering af skæreknivene (kraftudtag), aktiver parkeringsbremsen, og drej tændingsnøglen til positionen Off (Fra). Fjern herefter nøglen.
2. Fjern afklippet græs og snavs fra alle maskinens ydre dele, særligt motoren og det hydrauliske system. Fjern snavs og avner fra motorens køleribber og blæserhuset.

Vigtigt: Du kan vaske maskinen med et mildt rengøringsmiddel og vand. Udsæt ikke maskinen for højtryksrensning. Undgå overdreven brug af vand, særligt i nærheden af kontrolpanelet, motoren og hydraulikpumperne.

3. Kontroller, om bremsen virker. Se afsnittet om serviceeftersyn af bremsen under Vedligeholdelse.
4. Efterse luftfilteret. Se afsnittet Serviceeftersyn af luftfilteret under Vedligeholdelse.
5. Smør maskinen. Se afsnittet Smøring under Vedligeholdelse.
6. Skift krumptaphusets olie. Se afsnittet Serviceeftersyn af motorolien under Vedligeholdelse.
7. Kontroller dæktrykket. Se afsnittet Kontrol af dæktrykket under Vedligeholdelse.
8. Skift hydraulikfilteret. Se afsnittet om serviceeftersyn af hydrauliksystemet under Vedligeholdelse.
9. Oplad batteriet. Se afsnittet Serviceeftersyn af batteriet under Vedligeholdelse.
10. Skrab enhver større ophobning af græs og snavs af plæneklipperens underside, og vask derefter plæneklipperen med en haveslange.

Bemærk: Kør maskinen med kontakten til regulering af skæreknivene (kraftudtag) indkoblet og motoren ved høj tomgangshastighed i 2 til 5 minutter efter vask.

11. Kontroller skæreknivenes stand. Se afsnittet Serviceeftersyn af skæreknivene under Vedligeholdelse.
12. Klargør maskinen til opbevaring, hvis den ikke skal bruges i mere end 30 dage. Klargør maskinen til opbevaring på følgende måde.
 - A. Tilsæt en petroleumbaseret stabilisator til brændstoffet i tanken. Følg blandingsvejledningen fra stabilisatorfabrikanten. Anvend ikke alkoholbaseret stabilisator (ethanol eller metanol).

Bemærk: Brændstofstabilisator er mest effektivt, når det blandes med frisk brændstof og altid anvendes.

- B. Lad motoren køre for at fordele brændstoffet, der er tilsat stabilisator, i brændstofsyste­met (5 minutter).
- C. Stop motoren, lad den køle af, og tap brændstoffet af brændstoftanken. Se afsnittet Serviceeftersyn af brændstoftanken under Vedligeholdelse.
- D. Start motoren igen, og lad den køre, indtil den stopper.
- E. Brændstoffet skal bortskaffes på forsvarlig vis. Det kan genbruges i overensstemmelse med gældende retningslinjer.

Vigtigt: Stabilisator/brændstof tilsat stabilisator må ikke opbevares i mere end 90 dage.

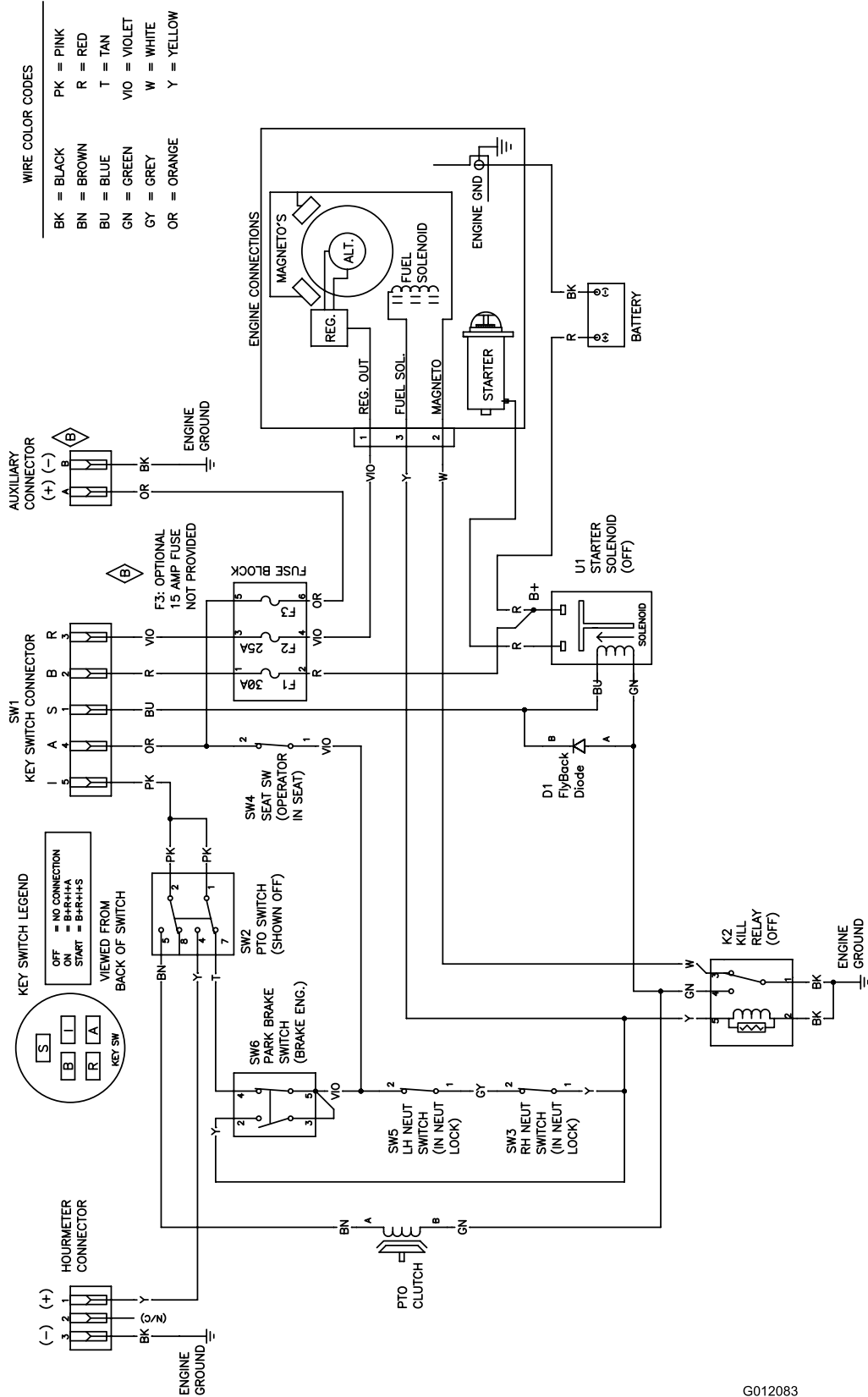
- 13. Kontroller og stram alle bolte, møtrikker og skruer. Reparér eller udskift alle beskadigede dele.
- 14. Mal alle ridsede eller blotlagte metaloverflader. Maling kan købes hos en autoriseret serviceforhandler.
- 15. Opbevar maskinen i en ren, tør garage eller på et passende sted. Tag nøglen ud af tændingen, og opbevar den utilgængeligt for børn og andre uautoriserede brugere. Tildæk maskinen for at beskytte den og holde den ren.

Fejlfinding

Problem	Mulig årsag	Afhjælpning
Starteren tørner ikke.	<ol style="list-style-type: none"> 1. Kontakten til regulering af skærekshivene (kraftudtag) er indkoblet. 2. Parkeringsbremsen er ikke aktiveret. 3. Drivhåndtag er ikke i neutral låseposition. 4. Føreren sidder ikke på sædet. 5. Batteriet er fladt. 6. De elektriske forbindelser er korroderet eller løse. 7. Sprunget sikring. 8. Relæet eller kontakten er defekt. 	<ol style="list-style-type: none"> 1. Flyt kontakten til regulering af skærekshivene (kraftudtag) til udkoblet position. 2. Aktiver parkeringsbremsen. 3. Sørg for, at drivhåndtagene er placeret i den neutrale låseposition. 4. Tag plads i sædet. 5. Oplad batteriet. 6. Kontroller, om de elektriske tilslutninger har forbindelse. 7. Udskift sikringen. 8. Kontakt en autoriseret forhandler.
Motoren vil ikke starte, er svær at starte eller sætter ud	<ol style="list-style-type: none"> 1. Brændstoftanken er tom. 2. Brændstofafbryderventilen er lukket. 3. Oliestanden i krumtaphuset er lav. 4. Gashåndtaget og chokeren er ikke i den korrekte position. 5. Snavs i brændstoffilteret. 6. Der er snavs, vand eller gammelt brændstof i brændstofsyste-met. 7. Luftfilteret er snavset. 8. Sædekkontakten fungerer ikke korrekt. 9. Elektriske forbindelser er korroderede, løse eller defekte. 10. Relæet eller kontakten er defekt. 11. Defekt tændrør. 12. Tændrøret er ikke forbundet. 	<ol style="list-style-type: none"> 1. Fyld brændstoftanken op. 2. Åbn brændstofafbryderventilen. 3. Fyld olie på krumtaphuset. 4. Sørg for, at gashåndtaget er placeret midtvejs mellem positionen "SLOW" (langsom) og "FAST" (hurtig), og at chokeren er i positionen "ON" (til), hvis motoren er kold, eller "OFF" (fra), hvis motoren er varm. 5. Udskift brændstoffilteret. 6. Kontakt en autoriseret forhandler. 7. Rens eller udskift luftfilterindsatsen. 8. Kontroller sædekkontaktlampen. Udskift om nødvendigt sædet. 9. Kontroller, om de elektriske forbindelser har forbindelse. Rengør tilslutningsklemmerne omhyggeligt med et rengøringsmiddel til elektriske kontakter, påfør dielektrisk fedt, og tilslut dem igen. 10. Kontakt en autoriseret forhandler. 11. Rengør, juster eller udskift tændrøret. 12. Kontroller tændrørets ledningsforbin-delse.
Motoren mister kraft.	<ol style="list-style-type: none"> 1. Motorbelastningen er for stor. 2. Luftfilteret er snavset. 3. Oliestanden i krumtaphuset er lav. 4. Køleribberne og luftkanalerne over motoren er tilstoppede. 5. Udluftningshullet i brændstof-tankdækslet er tilstoppet. 6. Snavs i brændstoffilteret. 7. Der er snavs, vand eller gammelt brændstof i brændstofsyste-met. 	<ol style="list-style-type: none"> 1. Sænk kørehastigheden. 2. Rens luftfilterindsatsen. 3. Fyld olie på krumtaphuset. 4. Fjern snavs og lignende fra køleribberne og luftkanalerne. 5. Rens, eller udskift brændstof-tankdækslet. 6. Udskift brændstoffilteret. 7. Kontakt en autoriseret forhandler.
Motoren overopheder.	<ol style="list-style-type: none"> 1. Motorbelastningen er for stor. 2. Oliestanden i krumtaphuset er lav. 3. Køleribberne og luftkanalerne over motoren er tilstoppede. 	<ol style="list-style-type: none"> 1. Sænk kørehastigheden. 2. Fyld olie på krumtaphuset. 3. Fjern snavs og lignende fra køleribberne og luftkanalerne.
Plæneklipperen trækker til venstre eller højre (med håndtagene helt fremad)	<ol style="list-style-type: none"> 1. Sporingen skal justeres 2. Dæktrykket i dækkene er ikke korrekt. 	<ol style="list-style-type: none"> 1. Juster sporingen. 2. Juster dæktrykket på drivdækkene.

Problem	Mulig årsag	Afhjælpning
Maskinen kører ikke.	<ol style="list-style-type: none"> 1. Omløbsventilerne er ikke lukket stramt nok. 2. Pumperemmen er slidt, løs eller beskadiget. 3. Pumperemmen er hoppet af en remskive. 4. Styrefjederen er gået itu eller mangler. 5. Hydraulikoliestanden er lav, eller olien er for varm. 	<ol style="list-style-type: none"> 1. Spænd omløbsventilerne. 2. Udskift remmen. 3. Udskift remmen. 4. Udskift fjederen. 5. Fyld hydraulikolie på beholderne, eller lad olien køle af.
Unormale vibrationer.	<ol style="list-style-type: none"> 1. Skærekniven(e) er bøjedede eller ude af balance. 2. Skæreknivenes monteringsbolt er løs. 3. Motorens monteringsbolte er løse. 4. Løs motorremskive, styreremskive eller skæreknivenes remskive. 5. Motorens remskive er beskadiget. 6. En skæreknivspindel er bøjet. 7. Motorophænget sidder løst eller er slidt. 	<ol style="list-style-type: none"> 1. Monter en eller flere nye skæreknive. 2. Tilspænd skæreknivenes monteringsbolt. 3. Tilspænd motorens monteringsbolte. 4. Tilspænd den løse remskive. 5. Kontakt en autoriseret forhandler. 6. Kontakt en autoriseret forhandler. 7. Kontakt en autoriseret forhandler.
Ujævn klippehøjde.	<ol style="list-style-type: none"> 1. Skærekniven(e) er ikke skarp(e). 2. Skærekniven(e) er bøjet. 3. Plæneklipperskjoldet er ikke nivelleret. 4. Undersiden af plæneklipperen er snavset. 5. Dæktrykket er ikke korrekt. 6. En skæreknivspindel er bøjet. 	<ol style="list-style-type: none"> 1. Slib skærekniven(e). 2. Monter en eller flere nye skæreknive. 3. Niveller plæneklipperskjoldet på tværs og på langs. 4. Rengør undersiden af plæneklipperen. 5. Juster dæktrykket. 6. Kontakt en autoriseret forhandler.
Skæreknivene roterer ikke.	<ol style="list-style-type: none"> 1. Plæneklipperskjoldets rem er slidt, løs eller beskadiget. 2. Plæneklipperskjoldets rem er hoppet af remskiven. 3. Pumpens drivrem er slidt, løs eller beskadiget. 4. Styrefjederen er gået itu eller mangler. 	<ol style="list-style-type: none"> 1. Monter en ny skjoldrem. 2. Monter plæneklipperskjoldets remskive, og kontroller, at styreremskiven, styrearmen og fjederen er placeret korrekt og fungerer. 3. Kontroller remspændingen, eller monter en ny rem. 4. Udskift fjederen.

Diagrammer



Ledningsdiagram (Rev. A)

G012083

Bemærkninger:

Bemærkninger:



Toro Total dækningsgaranti

Tre års begrænset garanti

TITAN-
plæneklippere

Fejl og produkter, der er dækket

The Toro® Company og dets søsterselskab, Toro Warranty Company, garanterer i fællesskab, i henhold til en aftale mellem dem, at reparere ethvert Toro-produkt, der viser sig at have materialefejl eller fejl i den håndværksmæssige udførelse i den nedenfor anførte periode.

Denne garanti gælder for alle TITAN-plæneklippere og deres tilbehør. Denne garanti dækker reservedelsomkostninger og arbejds løn, men du skal betale transportomkostningerne.

Følgende perioder gælder fra købsdatoen:

Produkter	Garantiperiode
TITAN-plæneklippere	3 år eller 240 timer*
- Stel	Produktivitetstid (kun den originale ejer)**
- Motor	3 år eller 240 timer*
Redskaber (til ovenstående enheder)	3 år eller 240 timer*
Batterier	1 år

Garantien kan bortfalde, hvis timetælleren er frakoblet, ændret eller viser tegn på, at der er pillet ved den.

Ejerens ansvar

Du skal vedligeholde dit Toro-produkt ved at følge de vedligeholdelsesprocedurer, der er beskrevet i *betjeningsvejledningen*. Du skal selv afholde udgifterne til denne rutinevedligeholdelse, uanset om den udføres af en forhandler eller dig selv.

Genstande og fejl, der ikke er dækket

Der er ingen udtrykkelig garanti undtagen for det særlige emissionssystem og motorgaranti dækning på visse produkter. Denne udtrykkelige garanti dækker ikke følgende:

- Udgifter til regelmæssig vedligeholdelsesservice eller reservedele som filtre, brændstof, smøremidler, olieskift, tændrør, luftfilter, slibning af skæreknive/slidte skæreknive på plæneklippere, kabel-/forbindelsesjusteringer eller bremse- og koblingsjusteringer
- Komponenter, der svigter som følge af almindeligt slid, er ikke dækket af denne garanti
- Ethvert produkt eller enhver del, der er blevet ændret eller anvendt forkert og kræver udskiftning eller reparation som følge af ulykker eller manglende korrekt vedligeholdelse.
- Reparationer, der er nødvendige som følge af forkert batterivedligeholdelse, anvendelse af andet end frisk brændstof (mindre end en måned gammelt) eller manglende korrekt forberedelse af enheden forud for en periode på over en måned, hvor produktet ikke skal anvendes.
- Afhentnings- og leveringsudgifter
- Forkert driftsmæssig anvendelse, forsømmelse eller ulykker
- Reparationer eller forsøg på reparationer af andre end en autoriseret Toro-serviceforhandler

Andre lande end USA og Canada

Kunder, som har købt Toro-produkter, der er eksporteret fra USA eller Canada, skal kontakte deres Toro-forhandler for at få en garantipolice, som gælder for deres land, provins eller stat. Såfremt du af en eller anden grund er utilfreds med din forhandlers service eller har problemer med at få oplysninger om garantien, bedes du kontakte Toro-importøren. Hvis alt andet svigter, kan du kontakte os hos Toro Warranty Company.

*Alt efter hvad der indtræffer først.

**Produktivitetstid på stedet – Hvis hovedstellet, som består af sammensvejsede dele, der danner traktorstrukturen, som andre komponenter, f.eks. motoren, er fastgjort på, revner eller går i stykker under normal brug, vil den blive repareret eller udskiftet i henhold til garantien, uden at kunden skal afholde omkostninger til reservedele og arbejds løn. Stelsvigt som følge af forkert anvendelse eller misbrug og unladelse eller krævede reparationer som følge af rust eller korrosion er ikke dækket.

Sådan får du udført service, der er dækket af garantien

Hvis du mener, at dit Toro-produkt har en materialefejl eller fejl i den håndværksmæssige udførelse, skal du følge denne fremgangsmåde:

1. Kontakt en autoriseret Toro-serviceforhandler for at arrangere reparation hos denne. Du kan finde en forhandler i nærheden på *de gule sider* i telefonbogen (slå op under "plæneklippere") eller ved at kigge på vores websted på www.Toro.com. Du kan også ringe på telefonnumrene under punkt 3, hvis du vil bruge vores 24 timers lokaliseringssystem for Toro-forhandlere.
2. Medbring produktet og dit købsbevis (salgskvittering) til serviceforhandleren. Forhandleren vil diagnosticere problemet og afgøre, om det dækkes af garantien.
3. Hvis du af en eller anden årsag er utilfreds med serviceforhandlerens vurdering eller med den service, du får, kan du kontakte os på:

Customer Care Department, Consumer Division

Toro Warranty Company

8111 Lyndale Avenue South

Bloomington, MN 55420-1196, USA

Gratis på 866-216-6029 (kunder i USA)

Gratis på 866-216-6030 (kunder i Canada)

Generelle betingelser

Alle reparationer, der er dækket af disse garantier, skal udføres af en autoriseret Toro-serviceforhandler, som anvender Toro-godkendte reservedele. Det eneste retsmiddel, du har til rådighed i henhold til nærværende garanti, er reparation hos en autoriseret Toro-serviceforhandler.

Hverken The Toro® Company eller Toro Warranty Company er ansvarlig for følgeskader eller indirekte eller hændelige skader i forbindelse med brugen af de Toro-produkter, der er dækket af nærværende garantier, herunder omkostninger eller udgifter til at fremskaffe erstatningsudstyr eller service i de perioder, der med rimelighed medgår i forbindelse med funktionsfejl eller manglende rådighed over produktet, mens der udføres reparationer i henhold til garantierne.

Alle underforståede garantier om salgbarhed (at produktet er egnet til almindelig brug) og egnethed til formålet (at produktet er egnet til et bestemt formål) er begrænset til varigheden af den udtrykkelige garanti.

I visse stater er det ikke tilladt at fragå ansvar for hændelige skader og følgeskader eller at begrænse tidsrummet for en underforstået garantis varighed, så ovenstående ansvarsfrågørelser gælder muligvis ikke for dig.

Denne garanti giver dig bestemte juridiske rettigheder, men derudover kan du også have andre rettigheder, som varierer fra stat til stat.