



# Ultra-puhallin/imuri

Mallinro: 51594—Sarjanro: 310000001 tai suurempi

## Käyttöopas

Tämä tuote on kannettava sähköpuhallin ja imuri. Se on tarkoitettu kotikäyttöön lian, roskien ja irtomateriaalin puhaltamiseen ja kevyen eloperäisen aineksen, kuten ruohon ja lehtien, imuroimiseen. Sitä ei ole tarkoitettu käytettäväksi suljetuissa tiloissa tai erittäin pölyisillä alueilla, tulen syyttämiseen eikä kovien esineiden imuroimiseen. Tuotteen paino: 4,8 kg

Tämä tuote on asiaankuuluvien eurooppalaisten direktiivien mukainen. Lisätietoja on erillisessä tuotekohtaisessa vaatimustenmukaisuusvakuutuksessa.

## Turvaohjeet

Parhaan mahdollisen turvallisuuden ja hyvän suorituskyvyn takaamiseksi sekä laitteen hankkimiseksi on tärkeää, että kaikki laitteen käyttäjät lukevat tämän käyttöoppaan ja omaksuvat sen tiedot ennen laitteen käyttämistä. Erytystä huomiota on kiinnitettävä turvaohjeen varoitusmerkintään **▲** joka tarkoittaa VAROITUSTA, VAARAA tai HENGENVAARAA – henkilöturvallisuusohjeet. Lue ja omaksu nämä ohjeet, sillä ne käsittelevät turvallisuutta. **Näiden ohjeiden noudattamatta jättäminen voi aiheuttaa tapaturman, palovaaran tai sähköiskun.**

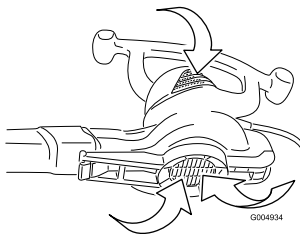
**HUOMIO!** Laitte on tarkoitettu vain kotikäyttöön.

## Koulutus

- Lue ohjeet huolellisesti. Tutustu ohjauslaitteisiin ja laitteen asianmukaiseen käyttöön.
- Älä anna laitetta lasten käyttöön.
- Älä anna näihin ohjeisiin perehtymättömien henkilöiden käyttää laitetta. Paikalliset säännökset saattavat asettaa rajoituksia käyttäjän iälle.
- Älä käytä laitetta, jos lähistöllä on ihmisiä (varsinkin lapsia) tai lemmikkieläimiä.
- Käyttäjä vastaa muille ihmisille tai heidän omaisuudelleen aiheutuneista vahingoista.

## Valmistelut

- Käytä laitetta käyttäessäsi tukevia kenkiä ja pitkälahkeisia housuja.
- Älä käytä löysiä vaatteita tai koruja, jotka voivat joutua ilmanottoaukkoon (katso seuraavaa kuvaa). Pidä pitkät hiukset etäällä ilmanottoaukoista.



- Käytä käytön aikana suojalaseja.
- Estä pölyn aiheuttamat ärsytysoireet käyttämällä kasvusoajainta.
- Tarkasta virta- ja jatkojohto vaurioiden tai kulumisen varalta ennen käyttöä. Älä käytä laitetta, jos johto on vaurioitunut tai kulunut.

- Älä käytä laitetta, jos suojukset tai suojat ovat vialliset tai jos turvalaitteet on irrotettu. Näihin kuuluvat myös imusäkki/imuriputki ja puhallinputki / ilmanottoaukon suojaus.
- Käytä CE-hyväksyttyä, säänkestävää ja määräysten mukaista jatkojohtoa, jossa on oikean tyyppinen pistoke.

## Käyttö

- **Älä** käytä laitetta märillä alustoilla. **Älä** altista laitetta sateelle. Säilytä sitä sisätiloissa.
- Älä käsittele pistoketta tai laitetta märin käsin.
- Suuntaa virtajohto taakse, laitteesta poispäin.
- Jos johto vaurioituu käytössä, irrota virtajohto heti pistorasiasta. **Älä koske johtoon ennen kuin se on irrotettu virtalähteestä.**
- Älä kanna laitetta johdon avulla, käytä johtoa kädensijana, jätä johtoa suljetun oven väliin tai vedä johtoa terävien kulmien tai nurkkien ympäri. Pidä johto etäällä kuumista pinnoista.
- Kytke kaikki ohjaimet pois päältä, ennen kuin irrotat laitteen pistorasiasta.
- Älä irrota pistoketta pistorasiasta vetämällä johdosta. Kun irrotat pistokkeen pistorasiasta, tartu pistokkeeseen, älä johtoon.
- Irrota laite virtalähteestä
  - aina kun poistut laitteen luota
  - ennen tukkeuman poistamista
  - ennen laitteen tarkastamista, puhdistamista tai huoltamista
  - jos laite alkaa tärinä epänormaalisti.
- Käytä laitetta vain päivänvalossa tai hyvässä keinovalaistuksessa.
- Älä kurota liikaa ja säilytä tasapaino.
- Varo, että jalkasi eivät luista rinteissä.
- Käytä laitetta kävellen, älä juokse.
- Pidä jäähdytysilmakanavat puhtaana roskista. Älä laita aukkoihin esineitä. Laitetta ei saa käyttää aukot tukittuna.
- Älä puhalla roskia sivullisten suuntaan.
- Ole erityisen varovainen puhdistatessasi portaita.
- Älä käytä laitetta tulenarkojen tai räjähdysherkkien nesteiden, esimerkiksi bensiinin imuroimiseen, tai käytä laitetta alueilla, missä näitä saattaa olla.
- Älä imuroi mitään palavaa tai savuavaa, kuten savukkeita, tulitikkuja tai kuumaa tuhkaa.
- Laitteessa on kaksoiseristys (luokka 2). Käytä varaosina vain täsmälleen samanlaisia osia. Katso kaksoiseristettyjen (luokka 2) laitteiden huolto-ohjeet.
- Salamanisku voi aiheuttaa vakavan loukkaantumisen tai hengenvaaran. Jos alueella on ukonilma, konetta ei saa käyttää. Tällöin on hakeuduttava suojaan.

## Kunnossapito ja varastointi

- Huolehdi, että mutterit, pultit ja ruuvit ovat tiukalla, jotta laitetta on turvallista käyttää.

- Tarkista säännöllisesti, että imusäkissä ei ole kulumia tai vaurioita.
- Vaihda kuluneet tai vahingoittuneet osat.
- Jos laite ei toimi kunnolla, se on pudotettu, vaurioitunut, jätetty ulos tai pudotettu veteen, vie se huoltoliikkeeseen.
- Käytä vain alkuperäisiä varaosia ja lisävarusteita.
- Säilytä laite kuivassa paikassa.

## Äänenpaine

Tämän laitteen äänenpainetaso käyttäjän korvan kohdalla on 97 dBA, johon sisältyy epävarmuusarvo (K) 1 dBA.

Äänenpainetaso on määritetty standardissa EN ISO 11201 määritetyn menettelyn mukaisesti.

## Ääniteho

Tämän laitteen taattu äänitehon taso on 103 dBA, johon sisältyy epävarmuusarvo (K) 1 dBA.


Äänitehon taso on määritetty standardissa ISO 11094 määritetyn menettelyn mukaisesti.

## Värinä

- Mitattu värinätaaso = 4,0 m/s<sup>2</sup>
- Epävarmuusarvo (K) = 2,0 m/s<sup>2</sup>

Mitatut arvot on määritetty standardissa EN ISO 20643 määritetyn menettelyn mukaisesti.


## Sähkö- ja elektroniikkalaiteromu

	<ul style="list-style-type: none"> <li>• Tämä laite luokitellaan EU-direktiivin 2002/96/EY mukaan elektroniikka- tai sähkötyökaluksi.</li> <li>• Työkalua <b>ei saa</b> hävittää lajittelemattoman yhdyskuntajätteen mukana.</li> <li>• Tämä työkalu on toimitettava hävitettäväksi keräyspisteeseen tai kierrätyskeskukseen paikallisen lainsäädännön edellyttämällä tavalla.</li> <li>• Kuluttajat voivat vähentää huomattavasti jätteiden määrää toimittamalla elektroniikka- ja sähkötyökalut kierrätettäviksi.</li> <li>• Kierrätys estää vaarallisten aineiden leviämisen yhdyskuntajätteen sekaan.</li> <li>• Tämä merkintä muistuttaa käyttäjää siitä, että tuotetta ei saa hävittää lajittelemattoman yhdyskuntajätteen mukana.</li> </ul>
---	---

## Turva- ja ohjetarrat

**HUOMIO!** Turva- ja ohjetarrat on sijoitettu mahdollisesti vaarallisten alueiden lähelle. Vaihda vaurioituneet tai kadonneet tarrat uusiin.



THE TORO COMPANY  
8111 Lyndale Avenue South  
Bloomington, MN 55420-1196 USA  
Assembled in Mexico




Model no.:


Serial no.:

Year:








1




2




3



4

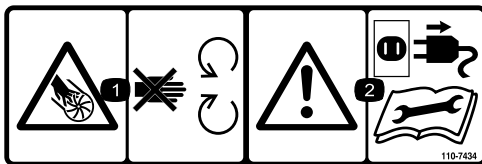


5



Watts, 230-240V~50 Hz US PAT: 4,694,528; 4,288,886; D368,341; 5,535,479;  
5,560,078; 5,689,852; Re.36,627; 5,979,013; 6,003,199. 110-7425

1. Lue käyttöopas.
2. Sähköiskuvaara – pidä puhallin poissa sateesta ja muista märistä olosuhteista.
3. Vaara – irrota puhallin pistorasiasta ja lue ohjeet ennen kuin korjaat tai huollat puhallinta.
4. Esineiden sinkoutumisvaara – käytä silmäsuojaimia.
5. Esineiden sinkoutumisvaara – pidä sivulliset turvallisen etäisyyden päässä laitteesta.
6. Sisältää kierrätettäviä materiaaleja, ei saa hävittää tavallisen jätteen mukana.



110-7434

1. Silpoutumisvaara, siipipyörä – pysy etäällä liikkuvista osista.
2. Vaara – irrota puhallin pistorasiasta ja lue ohjeet ennen kuin korjaat tai huollat puhallinta.

## Käyttöönotto

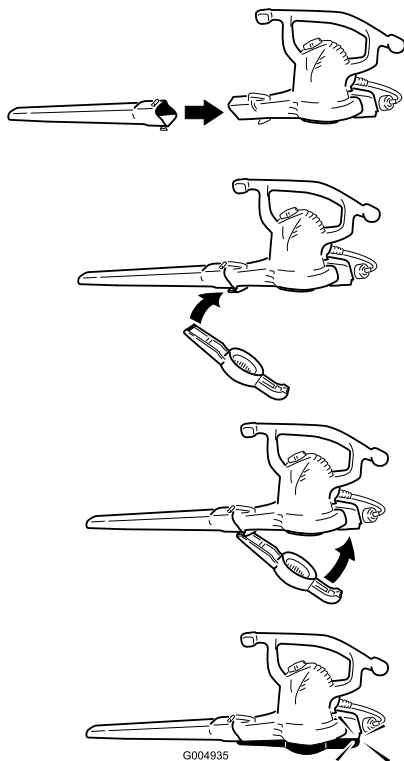


### Puhaltimen kokoaminen

#### Vaiheeseen tarvittavat osat:

Asenna puhallinputki ja ilmanottoaukon suojus puhaltimen koteloon.

**HUOMIO!** Puhallinputki on asennettava ennen ilmanottoaukon suojusta, koska ilmanottoaukon suojus kiinnittyy puhallinputkeen. Jos alempi ilmanottoaukon suojus ei ole kunnolla paikoillaan, puhallin ei toimi.



### Puhaltimen muuntaminen imuriksi

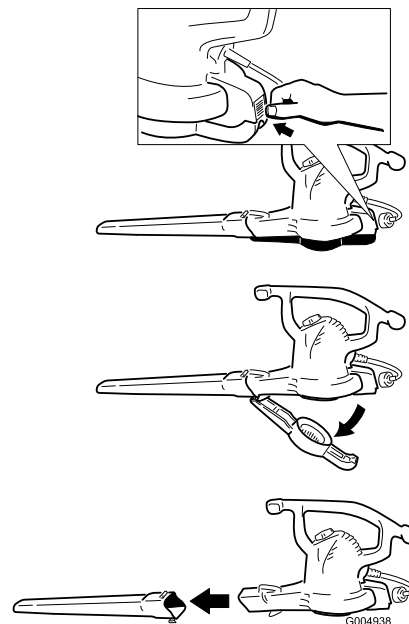
#### Vaiheeseen tarvittavat osat:

#### ⚠ VAARA

Kun puhaltimen virta katkaistaan, siipipyörä pyörii vielä muutaman sekunnin ajan ja voi leikata tai vahingoittaa sormia.

Älä irrota alemmaa ilmanottoaukon suojusta, kun moottori on käynnissä tai kun laite on kytkettynä pistorasiaan.

1. Irrota ilmanottoaukon suojus ja puhallinputki puhaltimen kotelosta.



2. Asenna imuriputki puhaltimen koteloon ja kiinnitä alempi imuriputki ylem্পään putkeen. Kiinnitä mukana toimitetulla kiinnikkeellä.

**HUOMIO!** Jos imuriputki ei ole kunnolla paikoillaan, imuri ei toimi.

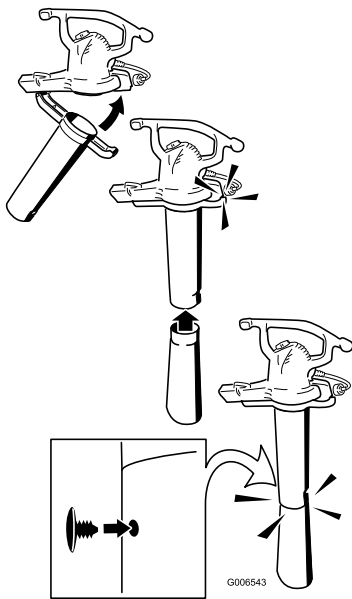
**Huomaa:** Paina kiinnikettä lujasti, jotta se kiinnittyy imuriputkeen kokonaan kantaa myöten.

# 3

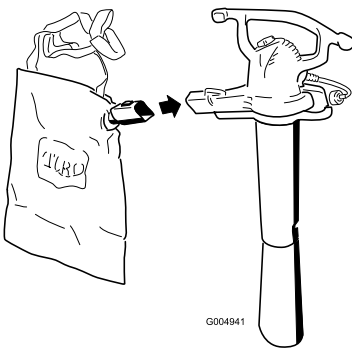
## Imurin muuntaminen puhaltimeksi

### Vaiheeseen tarvittavat osat:

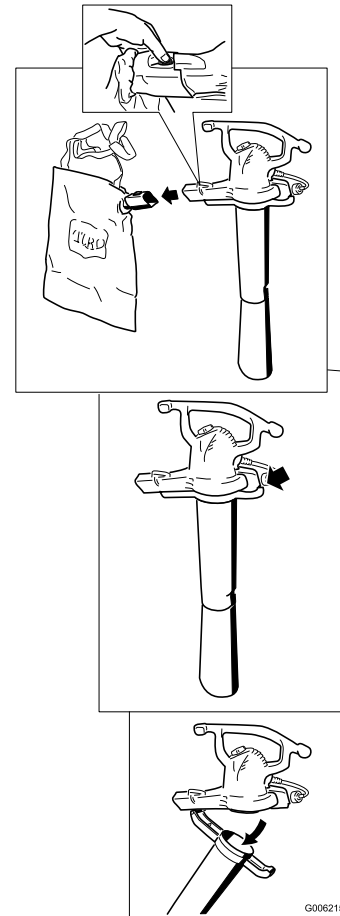
1. Irrota imusäkki ja imuriputki puhaltimen kotelosta.



3. Asenna imusäkki.

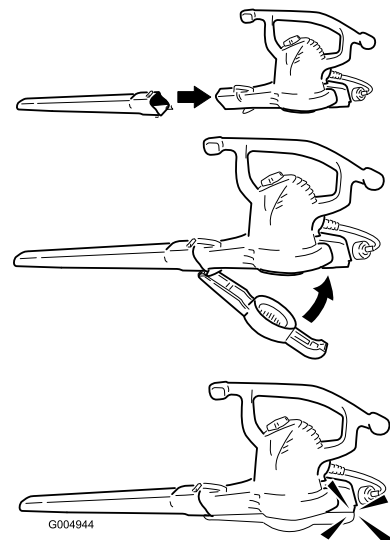


4. Säädä hihna sopivaksi.



2. Asenna puhallinputki ja ilmanottoaukon suojus puhaltimen koteloon.

**HUOMIO!** Jos alempi ilmanottoaukon suojus ei ole kunnolla paikoillaan, puhallin ei toimi.



# Käyttö

**HUOMIO!** Tämä puhallin on tarkoitettu vain ulkona tapahtuvaan kotikäyttöön. Sitä ei ole tarkoitettu sisäkäyttöön, kaupalliseen käyttöön tai teollisuuskäyttöön.

## Kytkeä virtalähteeseen

Laitteen kanssa käytettävässä virtalähteessä on oltava vikavirtasuoja, jonka laukaisuvirran on oltava enintään 30 mA. Käytä vain CE-hyväksyttyä, ulkokäyttöön tarkoitettua jatkojohtoa. Älä muuta laitteen tai jatkojohdon pistoketta mitenkään.

### ⚠ VAARA

Jos jatkojohto ei ole kokonaan kiinni puhaltimen pistokkeessa tai jos pistotulppa ja johto eivät sovi paikalleen tiukasti, irrallinen pistoke voi aiheuttaa ylikuumentumisen ja tulipalon.

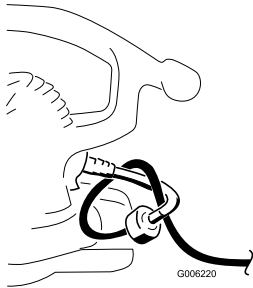
- Varmista, että johdot on kytketty oikein.
- Tarkista johtojen kytkennät säännöllisesti.
- Älä käytä kulunutta tai löysää jatkojohtoa.

Jatkojohdon pituus	Johtimen vähimmäispaksuus
30 m	1,0 mm <sup>2</sup>
45 m	2,0 mm <sup>2</sup>

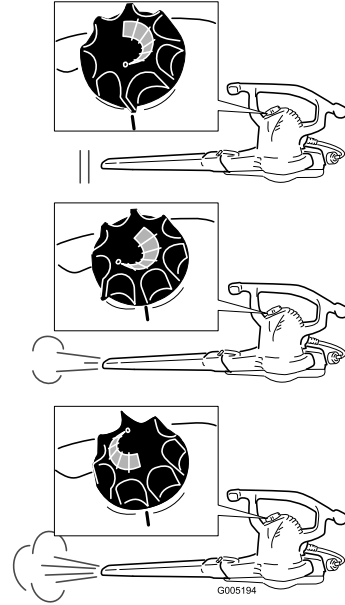
**Huomaa:** Älä käytä yli 45 metrin pituisia jatkojohtoa.

**HUOMIO!** Tarkista säännöllisesti käytön aikana, että jatkojohdon eristyksessä ei ole reikiä. Älä käytä viallista johtoa. Älä anna johdon kulkea seisovan veden tai märän ruohon läpi.

Varmista jatkojohdon kiinnitys puhaltimen virtajohtoon umpisolmulla kuvan mukaisesti.

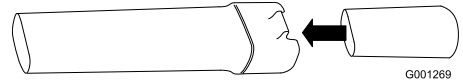


## Käynnistys, sammutus ja ilman nopeuden säätö

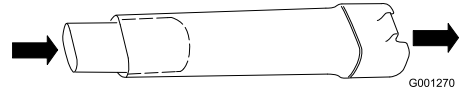


## Keskityssuuttimen käyttö

Asenna keskityssuutin puhallinputkeen, kun yrität puhdistaa kapeita alueita tai irrottaa kovalle pinnalle takertuneita roskia.



Irrota keskityssuutin, kun olet valmis.



## Puhaltimen käyttö

Puhallin on tarkoitettu vain kotikäyttöön. Käytä puhallinta roskien poistamiseen ulkotiloissa tarpeen mukaan.

### ⚠ VAARA

Puhallin voi singota roskia ja aiheuttaa tällöin vakavia tapaturmia käyttäjälle tai sivullisille.

- Älä puhalla kovia esineitä, kuten nautoja, pultteja tai kiviä.
- Älä käytä puhallinta sivullisten tai lemmikkien lähellä.
- Ole erityisen varovainen, kun puhdistat portaita tai muita ahtaita alueita.
- Käytä suojalaseja tai muita sopivia silmäsuojaimia, pitkiä housuja ja kenkiä.

## Imurin käyttö

### ⚠ VAARA

Imuri voi singota roskia ja aiheuttaa tällöin vakavia tapaturmia käyttäjälle tai sivullisille.

- Älä käytä imuria, jos imusäkkiä ei ole asennettu tai jos säkin vetoketju on auki.
- Älä imuroi teräviä, suippoja tai kovia esineitä, jotka voivat läpäistä säkin, kuten johtoja, niittejä, nautoja tai kiviä.



**HUOMIO!** Imuroi vain lehtiä ja muuta pehmeää jätettä. Kovat jätteet, kuten tikut, kivet, tammenterhot ja kävyt, vaurioittavat siipipyörää.

**HUOMIO!** Älä työnnä imuriputkea roskakasaan tai pidä putkea pystysuorassa ja syötä roskia putkeen väkisin painamalla putkea alas. Molemmissa tapauksissa siipipyörä voi tukkeutua ja vaurioitua. Jos imuri alkaa täristä tai siitä kuuluu epätavallista ääntä, sammuta se, irrota virtajohto pistorasiasta ja selvitä äänen syy.

### Imusäkin tyhjennys

1. Sammuta imuri ja irrota se virtalähteestä.
2. Tyhjennä roskat imusäkistä.



G001272

Älä säilytä roskia säkissä. Puhdista säkki kääntämällä se nurin ja ravistamalla säkkiin jääneet roskat pois. Pese säkki kerran vuodessa käsin saippuavedessä ja anna sen kuivua.

## ⚠ HENGENVAARA

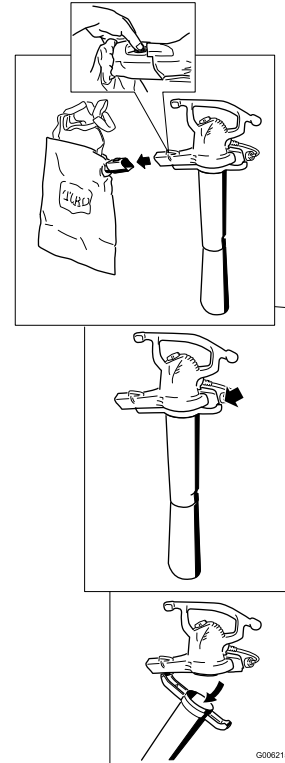
Säkki kuluu ja heikentyy normaalissa käytössä ajan mittaan. Pienet esineet saattavat läpäistä kuluneen tai heikentyneen säkin ja vahingoittaa käyttäjää tai sivullisia.

Tarkasta säkki säännöllisesti. Jos se on kulunut tai heikentynyt, vaihda se aitoon Toro-imusäkkiin.

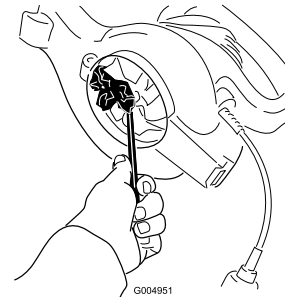
## Siipipyörään takertuneiden roskien poisto

1. Sammuta imuri ja irrotase virtalähteestä. Odota, että kaikki liikkuvat osat pysähtyvät.

2. Irrota imuriputki.



3. Poista siipipyörän siipiin jääneet roskat.



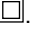
4. Tarkista, näkyykö siipipyörässä merkkejä vaurioista. Jos se on vaurioitunut, ota yhteys valtuutettuun Toro-jälleenmyyjään.
5. Asenna imuriputki, tai jos haluat käyttää puhallinta, asenna alempi ilmanottoaukon suojus. Katso lisätietoja kohdasta Puhaltimen muuntaminen imuriksi tai Imurin muuntaminen puhaltimeksi.

## Huolto

Toro on suunnitellut tämän tuotteen siten, että se toimii moitteettomasti vuosien ajan. Jos sitä on huollettava, vie laite valtuutetulle Toro-jälleenmyyjälle. Toro-jälleenmyyjä on koulutettu korjaamaan Toro-laitteita. Hän myös varmistaa, että Toro-laitteesi pysyy Toro-laatuksena.

## Kaksoiseristetyt (luokka 2) laitteet

Kaksoiseristetyissä (luokka 2) laitteissa käytetään maadoituksen sijaan kahta eristysjärjestelmää. Kaksoiseristettyjen (luokka 2) laitteiden mukana ei toimiteta maadoitusvälineitä, eikä niihin saa lisätä maadoitusta. Kaksoiseristettyjen (luokka 2) laitteiden huoltaminen edellyttää äärimmäistä tarkkuutta ja järjestelmän tuntemusta, ja se on jätettävä valtuutetun Toro-huoltoliikkeen koulutetun huoltohenkilökunnan tehtäväksi. Kaksoiseristettyjen (luokka 2) laitteiden varaosien on oltava täsmälleen samanlaisia kuin alkuperäiset

osat. Kaksoiseristetyt (luokka 2) laitteet on varustettu tällä merkillä (kaksi neliötä sisäkkäin) .

## Varastointi

Säilytä puhallin/imuri ja jatkojohto sisätiloissa kuivassa ja viileässä paikassa, lasten ja eläinten ulottumattomissa.

## Vianetsintä

- Varmista, että alempi ilmanottoaukon suojus tai imuriputki on kunnolla paikoillaan.
- Varmista, että virtajohto on paikoillaan puhaltimen takana ja että pistoke on kunnolla pistorasiassa.

## Kansainväliset jakelijat

<b>Jakelija:</b>	<b>Maa:</b>	<b>Puhelinnumero:</b>
Atlantis Su ve Sulama Sisstemleri Lt	Turkki	90 216 344 86 74
Balama Prima Engineering Equip.	Hongkong	852 2155 2163
B-Ray Corporation	Korea	82 32 551 2076
Casco Sales Company	Puerto Rico	787 788 8383
Ceres S.A.	Costa Rica	506 239 1138
CSSC Turf Equipment (pvt) Ltd.	Sri Lanka	94 11 2746100
Cyril Johnston & Co.	Pohjois-Irlanti	44 2890 813 121
Equiver	Meksiko	52 55 539 95444
Femco S.A.	Guatemala	502 442 3277
G.Y.K. Company Ltd.	Japani	81 726 325 861
Geomechaniki of Athens	Kreikka	30 10 935 0054
Guandong Golden Star	Kiina	86 20 876 51338
Hako Ground and Garden	Ruotsi	46 35 10 0000
Hako Ground and Garden	Norja	47 22 90 7760
Hayter Limited (U.K.)	Yhdistynyt kuningaskunta	44 1279 723 444
Hydroturf Int. Co Dubai	Arabiemiirikuntien liitto	97 14 347 9479
Hydroturf Egypt LLC	Egypti	202 519 4308
Ibea S.P.A.	Italia	39 0331 853611
Irriamc	Portugali	351 21 238 8260
Irrigation Products Int'l Pvt Ltd.	Intia	86 22 83960789
Jean Heybroek b.v.	Alankomaat	31 30 639 4611
Lely (U.K.) Limited	Yhdistynyt kuningaskunta	44 1480 226 800
Maquiver S.A.	Kolumbia	57 1 236 4079
Maruyama Mfg. Co. Inc.	Japani	81 3 3252 2285
Metra Kft	Unkari	36 1 326 3880
Mountfield a.s.	Tšekin tasavalta	420 255 704 220
Munditol S.A.	Argentiina	54 11 4 821 9999
Oslinger Turf Equipment SA	Ecuador	593 4 239 6970
Oy Hako Ground and Garden Ab	Suomi	358 987 00733
Parkland Products Ltd.	Uusi-Seelanti	64 3 34 93760
Prochaska & Cie	Itävalta	43 1 278 5100
RT Cohen 2004 Ltd.	Israel	972 986 17979
Riversa	Espanja	34 9 52 83 7500
Roth Motorgerate GmbH & Co.	Saksa	49 7144 2050
Sc Svend Carlsen A/S	Tanska	45 66 109 200
Solvart S.A.S.	Ranska	33 1 30 81 77 00
Spypros Stavrinides Limited	Kypros	357 22 434131
Surge Systems India Limited	Intia	91 1 292299901
T-Markt Logistics Ltd.	Unkari	36 26 525 500
Toro Australia	Australia	61 3 9580 7355
Toro Europe BVBA	Belgia	32 14 562 960



## Toron takuu

### Ehdot ja takuunalaiset tuotteet

The Toro® Company ja sen sisaryhtiö Toro Warranty Company antavat yhteisen sopimuksensa mukaisesti takuun korjata alempana mainitun, kotikäytössä olleen\* Toro-tuotteen, jos siinä ilmenee materiaali- tai valmistusvikoja.

Tuotteille annetaan seuraavat takuuajat ostopäivästä lukien:

#### Tuotteet

Työnnettävät ruohonleikkurit  
Takamoottoriset ajoleikkurit  
Ajoleikkurit ja puutarhatraktorit  
Sähkökäyttöiset kannettavat laitteet  
Lumilingot  
Paikallaan kääntyvät kuluttajalaitteet

#### Takuuaika

Kahden vuoden rajoitettu takuu  
Kahden vuoden rajoitettu takuu  
Kahden vuoden rajoitettu takuu  
Kahden vuoden rajoitettu takuu  
Kahden vuoden rajoitettu takuu  
Kahden vuoden rajoitettu takuu

\* Alkuperäinen ostaja on henkilö, joka alun perin osti Toro-tuotteen.

\* Kotikäyttö tarkoittaa tuotteen käyttöä samalla tontilla, missä kotisi sijaitsee. Käyttöä useammassa kuin yhdessä paikassa, käyttöä laitoksessa tai vuokratyökaluna pidetään kaupallisena käyttönä, johon sovelletaan kaupalliseen käyttöön annettua takuuta.

### Rajoitettu takuu – kaupallinen käyttö

Kuluttajakäyttöön tarkoitetuille Toro-laitteille ja -lisälaitteille, joita käytetään kaupallisesti, laitoksissa tai vuokratyökaluna, annetaan materiaali- ja valmistusvirhetakuu seuraaviksi ajanjaksoiksi alkuperäisestä ostopäivästä lukien:

#### Tuotteet

Työnnettävät ruohonleikkurit  
Takamoottoriset ajoleikkurit  
Ajoleikkurit ja puutarhatraktorit  
Sähkökäyttöiset kannettavat laitteet  
Lumilingot  
Paikallaan kääntyvät kuluttajalaitteet

#### Takuuaika

90 päivän takuu  
90 päivän takuu  
90 päivän takuu  
90 päivän takuu  
90 päivän takuu  
45 päivän takuu

### Takuuhuollon ohjeet

Jos uskot, että Toro-tuotteessasi on materiaali- tai valmistusvirhe, toimi seuraavasti:

- Ota yhteys tuotteen myyjään huollon järjestämiseksi. Jos et voi jostain syystä ottaa yhteyttä tuotteen myyjään, ota yhteys mihin tahansa valtuutettuun Toro-jälleenmyyjään.
- Vie laite ja ostotodistus (ostokuitti) huoltoliikkeeseen. Jos et ole tyytyväinen huoltoliikkeen arvioon tai saamaasi palveluun, ota yhteys Toroon:

Customer Care Department, Consumer Division  
The Toro Company  
8111 Lyndale Avenue South  
Bloomington, MN 55420-1196  
Päälinnkö: Tekninen tuotetuki: 001-952-887-8248

Katso oheinen jakelijaluettelo

### Omistajan vastuut

Toro-laitetta on huollettava *käyttöoppaan* huolto-ohjeiden mukaisesti. Tällaisen kunnossapidon kustannuksista vastaa omistaja huollon suorittajasta riippumatta.

### Takuun ulkopuoliset kohteet ja viat

Tämä takuu ei kata seuraavia:

- Määräaikaishuolto tai kuluvat osat, esim. roottorilavat, kaavinterät, hinnat, polttoaine, voiteluaineet, öljynvaihdot, syytystulpat, kaapeli/vivusto tai jarrujen säätö.
- Laitteet tai osat, joita on muutettu tai käytetty väärin, tai jotka on vaihdettava tai korjattava onnettomuuksien tai asianmukaisen huollon laiminlyönnin vuoksi.
- Korjaukset, jotka johtuvat vanhan polttoaineen (yli kuukauden ikäisen) käytöstä tai siitä, että laitetta ei ole valmisteltu oikein ennen kuin se on jätetty käyttämättä yli kuukauden ajaksi.
- Moottori ja vaihteisto. Niihin sovelletaan asianmukaisen valmistajan takuita ja niiden erillisiä takuehtoja.

Kaikki näiden takuiden piiriin kuuluvat korjaukset on suoritettava valtuutetussa Toro-huoltoliikkeessä, ja niissä saa käyttää vain Toron hyväksymiä varaosia.

### Yleiset ehdot

Ostajaa suojaavat maakohtaiset lait. Tämä takuu ei rajoita ostajan lakisääteisiä oikeuksia.



**Count on it.**