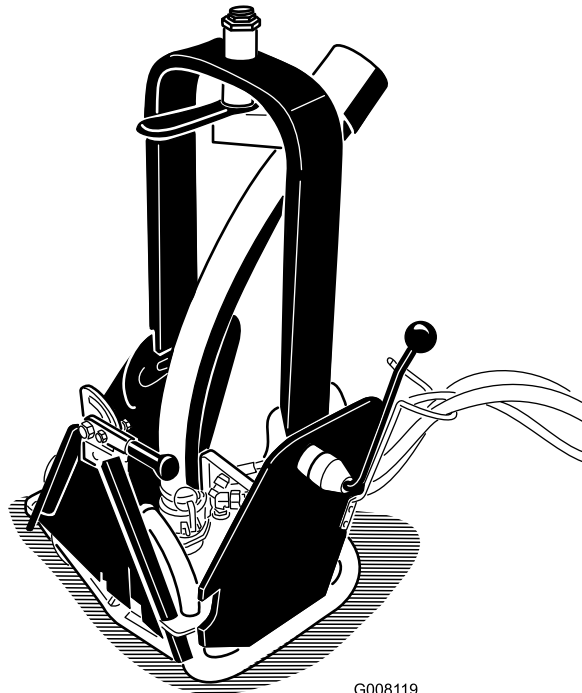




Count on it.

Gebruikershandleiding

Bunkerpomp met snelkoppeling
Sand/Infield Pro 3040 en 5040 tractie-eenheid
Modelnr.: 08765—Serienr.: 310000001 en hoger



G008119

Inleiding

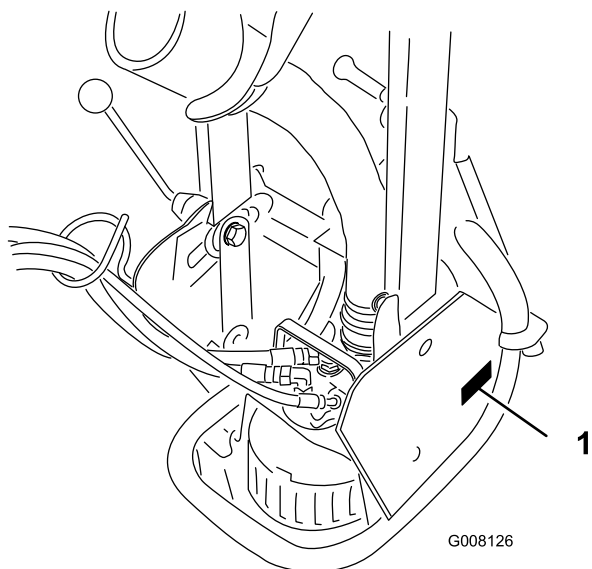
Dit product voldoet aan alle relevante Europese richtlijnen, zie voor details de aparte product-specifieke conformiteitsverklaring.

De bunkerpomp wordt op een Sand Pro gemonteerd en is bedoeld voor gebruik door professionele bestuurders in commerciële toepassingen. De pomp is voornamelijk ontworpen om water uit bunkers te pompen.

Lees deze informatie zorgvuldig door, zodat u weet hoe u de machine op de juiste wijze moet gebruiken en onderhouden en om schade aan de machine en letsel te voorkomen. U bent verantwoordelijk voor het juiste en veilige gebruik van de machine.

U kunt rechtstreeks contact opnemen met Toro via www.Toro.com voor informatie over producten en accessoires, om een dealer te vinden of om uw product te registreren.

Als u service, originele Toro-onderdelen of aanvullende informatie nodig hebt, kunt u contact opnemen met een erkende servicedealer of met de klantenservice van Toro. U dient hierbij altijd het modelnummer en het serienummer van het product te vermelden. De locatie van het plaatje met het modelnummer en het serienummer van het product is aangegeven op Figuur 1. U kunt de nummers noteren in de ruimte hieronder.



Figuur 1

1. Plaats van modelnummer en serienummer

Modelnr.: _____

Serienr.: _____

Deze handleiding noemt een aantal mogelijke gevaren en bevat een aantal veiligheidsberichten (Figuur 2) met de volgende veiligheidssymbolen, die duiden op een gevaarlijke situatie die zwaar lichamelijk letsel of de dood tot gevolg kan hebben wanneer de veiligheidsvoorschriften niet in acht worden genomen.



Figuur 2

1. Veiligheidssymbool

Er worden in deze handleiding nog 2 woorden gebruikt om uw aandacht op bijzondere informatie te vestigen. **Belangrijk** attendeert u op bijzondere technische informatie en **Opmerking** duidt algemene informatie aan die bijzondere aandacht verdient.

Inhoud

Inleiding.....	2
Veiligheid	3
Vóór het gebruik	3
Tijdens het gebruik.....	3
Onderhoud	4
Veiligheids- en instructiestickers	4
Montage.....	5
1 De bunkerpomp op de tractie-eenheid monteren	5
2 Koppelingmechanisme afstellen.....	6
Gebruiksaanwijzing.....	7
Afvoerpijp instellen	7
Vóór het gebruik	7
Gebruik van de bunkerpomp	8
Tips voor bediening en gebruik	8
Onderhoud	10
Reiniging van de pomp	10

Veiligheid

Risicobeheersing en ongevallenpreventie zijn afhankelijk van de oplettendheid, zorgvuldigheid en een goede training van het personeel dat is belast met het gebruik, onderhoud en opslag van de machine. Onjuist gebruik of onderhoud van het voertuig kan lichamelijk of dodelijk letsel veroorzaken. Om het risico van lichamelijk of dodelijk letsel te verminderen, moet u zich aan de volgende veiligheidsinstructies houden.

Vóór het gebruik

- Lees deze Gebruikershandleiding en de Gebruikershandleiding van de Sand Pro en zorg ervoor dat u deze begrijpt voordat u de machine in gebruik neemt. Zorg ervoor dat u vertrouwd raakt met de bedieningsorganen en weet hoe u de motor snel kunt stoppen. U kunt een gratis nieuwe handleiding onder vermelding van het volledige modelnummer en serienummer bestellen bij The Toro® Company, 8111 Lyndale Avenue South, Bloomington, Minnesota 55420-1196.
- Laat kinderen nooit de machine bedienen. Laat volwassenen de machine nooit bedienen zonder dat zij een grondige instructie hebben gekregen. Deze machine mag uitsluitend worden gebruikt door getrainde personen die deze handleiding hebben gelezen.
- Gebruik de blazer nooit als u onder invloed van drugs of alcohol verkeert.
- Houd alle omstanders uit de buurt van het werkgebied.
- Laat alle veiligheidsafschermingen en veiligheidsvoorzieningen op hun plaats. Als veiligheidsschermen, veiligheidsvoorzieningen of stickers in slechte staat verkeren, onleesbaar zijn of beschadigd raken, moet u deze herstellen of vervangen, voordat u de machine gaat gebruiken. Draai ook losse moeren, bouten of schroeven vast zodat veilig met de machine kan worden gewerkt.
- Draag geen sandalen, tennisschoenen of gymschoenen als u de machine gebruikt. Draag ook geen losse kleding die kan worden gegrepen door bewegende onderdelen. Draag altijd een lange broek en stevige schoenen. Het verdient aanbeveling een veiligheidsbril, veiligheidsschoenen en een helm te dragen. Dit is verplicht op grond van diverse plaatselijke verordeningen en verzekeringsbepalingen.

Tijdens het gebruik

- Laat de motor niet in een afgesloten ruimte zonder goede ventilatie lopen. Uitlaatgassen zijn gevaarlijk en kunnen de dood veroorzaken.
- De stoel biedt plaats aan één persoon. Vervoer nooit passagiers.
- Neem plaats op de bestuurdersstoel als u de motor start en de machine in gebruik neemt.
- Let goed op als u de machine gebruikt. Om te voorkomen dat u de controle over de machine verliest, moet u de volgende instructies naleven:
 - Werk uitsluitend bij daglicht of goed kunstlicht.
 - Let op kuilen of andere verborgen gevaren.
 - Wees uiterst voorzichtig als u langs bunkers, greppels, sloten of andere gevaarlijke punten rijdt.
 - Verminder uw snelheid als u een scherpe bocht maakt of draait op een helling.
 - Vermijd plotseling starten en stoppen.
 - Voordat u achteruitrijdt, moet u achterom kijken om er zeker van te zijn dat er zich niemand achter de machine bevindt.
 - Let op het verkeer als u in de buurt van een weg werkt of deze oversteekt. Verleen altijd voorrang.
- Blijf uit de buurt van de afvoeropening als de machine in bedrijf is. Houd alle omstanders uit de buurt van de afvoeropening en houd de afvoeropening nooit naar omstanders gericht.
- Als de motor afslaat of de machine vaart verliest en de top van een helling niet kan bereiken, mag u de machine nooit keren. U moet dan altijd langzaam in een rechte lijn achterwaarts de helling af rijden.
- **Neem geen risico's die letsel kunnen veroorzaken!** Als er onverwachts een persoon of huisdier in of in de buurt van het werkgebied verschijnt, moet u **stoppen met uw werkzaamheden**. Onvoorzichtig gebruik in combinatie met de hoeken van het terrein, afkaatsingen en verkeerde geplaatste schermen kunnen leiden tot letsel als gevolg van uitgeworpen voorwerpen. Ga pas verder met uw werk als er niets of niemand meer in het werkgebied is.
- Bliksem kan ernstig of dodelijk letsel veroorzaken. Als u bliksem ziet of donder hoort in het gebied, gebruik de machine dan niet; ga schuilen.
- Raak de motor of de geluiddemper niet aan als de motor loopt of direct nadat u deze heeft afgezet. Deze kunnen heet zijn en brandwonden veroorzaken.

Onderhoud

- Haal de sleutel uit het contactslot om te voorkomen dat de motor per ongeluk gestart wordt tijdens service, afstellen of opbergen.
- Verricht onderhoudswerkzaamheden uitsluitend volgens de instructies in deze handleiding. Indien belangrijke reparaties nodig zijn of hulp is vereist, moet u contact opnemen met een erkende Toro dealer.
- Om het risico op brand te verminderen, moet u de omgeving van de motor vrij houden van overtollig vet, gras, bladeren en aangekoekt vuil. Was nooit een hete motor of elektrische aansluitingen met water.
- Zorg ervoor dat alle moeren, bouten en schroeven goed zijn vastgedraaid zodat u veilig met de machine kunt werken.
- Zorg ervoor dat alle aansluitstukken van de hydraulische leidingen vastzitten en alle hydraulische slangen en leidingen in goede staat verkeren voordat u druk zet op het hydraulische systeem.
- Houd lichaam en handen uit de buurt van kleine lekpaten in de hydraulische leidingen waaruit onder hoge druk hydraulische vloeistof ontsnapt. U kunt lekken in het hydraulische systeem opsporen met behulp van karton of papier. Hydraulische vloeistof die onder druk ontsnapt, kan door de huid heen dringen en letsel veroorzaken. Vloeistof die per ongeluk in de huid is geïnjecteerd, dient binnen enkele uren operatief te worden verwijderd door een arts die bekend is met deze vorm van verwondingen, omdat anders gangreen kan ontstaan.
- Voodrat u het hydraulische systeem loskoppelt of werkzaamheden daaraan verricht, moet u alle druk in het systeem opheffen. Dit doet u door de motor af te zetten en de pomp neer te laten op de grond.
- Als de motor moet lopen om onderhouds of afstelwerkzaamheden uit te voeren, moet u uw kleding, handen, voeten en andere lichaamsdelen uit de buurt van de ventilator en andere bewegende delen houden.
- Voorkom dat de motor het maximaal toelaatbare toerental overschrijdt, doordat de instellingen van de motor zijn veranderd. Ten behoeve van de veiligheid en een nauwkeurige afstelling moet u het maximale motortoerental door een erkende Toro dealer laten controleren met een toerenteller.
- U moet de motor afzetten voordat u het oliepeil controleert of het carter bijvult met olie.
- Om de beste prestaties te verkrijgen en er zeker van te zijn dat de machine veilig kan worden gebruikt, moet u ter vervanging altijd originele onderdelen en accessoires van Toro aanschaffen, zodat de machine ook een echte &ToroShort blijft. **Gebruik nooit 'universele' onderdelen en accessoires van andere fabrikanten.** Let op het Toro logo, zodat u weet dat het om een echt Toro-onderdeel gaat. Het gebruik van niet-goedgekeurde onderdelen en accessoires kan de garantie in gevaar brengen.

Veiligheids- en instructiestickers



Veiligheidsstickers en veiligheidsinstructies zijn gemakkelijk zichtbaar voor de bestuurder en bevinden zich bij plaatsen waar gevaar kan ontstaan. Vervang alle beschadigde of verdwenen stickers.



106-5517

1. Waarschuwing - Raak het hete oppervlak niet aan.

Montage

Losse onderdelen

Gebruik onderstaande lijst om te controleren of alle onderdelen zijn geleverd.

Procedure	Omschrijving	Hoeveelheid	Gebruik
1	Bunkerpomp	1	De bunkerpomp op de tractie-eenheid monteren
2	Geen onderdelen vereist	–	Verbindingsmechanisme afstellen

Instructiemateriaal en aanvullende onderdelen

Omschrijving	Hoeveelheid	Gebruik
Onderdelencatalogus	1	Gebruik dit document om onderdeelnummers op te zoeken
Gebruikershandleiding	1	Lezen voordat de machine in gebruik wordt genomen.
Conformiteitscertificaat	1	Conformiteitsverklaring

Opmerking: Bepaal vanuit de normale bedieningspositie de linker- en rechterzijde van de machine.

Opmerking: Om de bunkerpomp in bedrijf te stellen, moet de tractie-eenheid worden uitgerust met de hydraulische afstandsbediening voor de achterlift, Model 08781, of de hydraulische afstandsbediening van de voorlift, Model 08782.

1

De bunkerpomp op de tractie-eenheid monteren

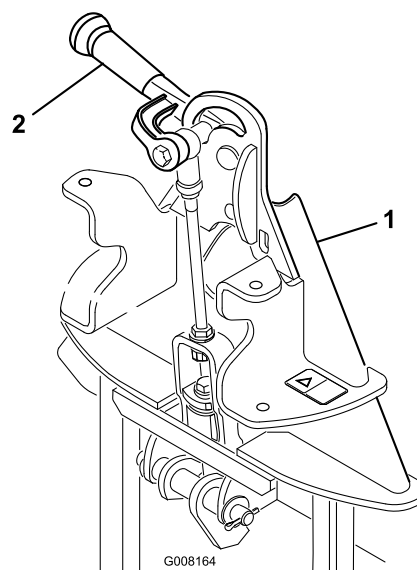
Benodigde onderdelen voor deze stap:

1	Bunkerpomp
---	------------

Procedure

1. Verwijder werktuigen van de koppeling van de tractie-eenheid.
2. Plaats de tractie-eenheid achter de werktuigkoppeling.

Opmerking: Controleer of de sluihendel (Figuur 3) naar links is gedraaid (onvergrendelde stand) gezien vanaf de achterkant van de machine.

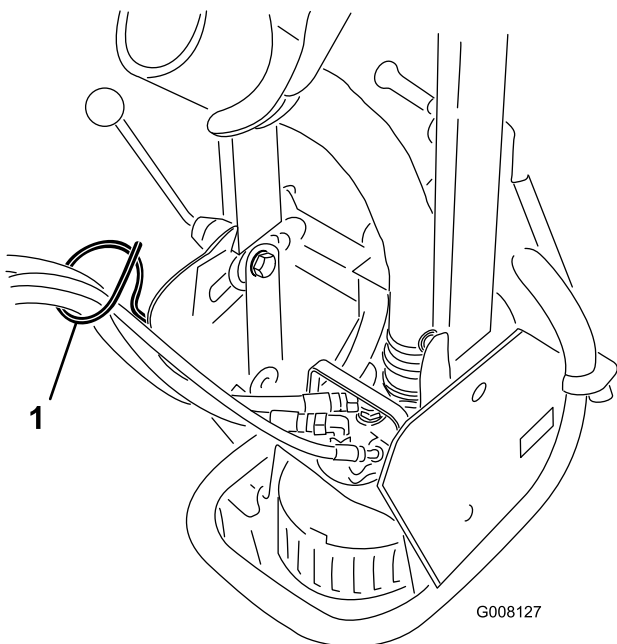


Figuur 3

1. Werktuigkoppeling 2. Sluihendel

3. Breng de koppeling van de tractie-eenheid omhoog en zet deze in de werktuigkoppeling.
4. Draai de sluihendel naar rechts om de koppelingen aan elkaar vast te zetten.
5. De motor en de hydraulische afstandsbediening moet uitgeschakeld zijn.
6. Sluit de hydraulische slangen aan op de hydraulische afstandsbediening van de Sand Pro. Plaats de slangen in de slanggeleider (Figuur 4). Zorg ervoor dat de

hydraulische slangen niet zijn geknikt en scherpe bochten maken.



Figuur 4

1. Slanggeleider

Belangrijk: Als de koppelingen van de hydraulische slangen worden losgemaakt, moet u de stofdoppen plaatsen om te voorkomen dat er verontreinigingen in het hydraulische systeem terechtkomen.

7. Tijdens het gebruik zullen de hydraulische slangen van de bunkerpomp een kleine hoeveelheid van de hydraulische vloeistof van de tractie-eenheid verplaatsen. U controleert het peil van de hydraulische vloeistof in de tractie-eenheid als volgt:
 - A. Start de motor van de tractie-eenheid en de hydraulische afstandsbediening.
 - B. Start de bunkerpomp en laat deze een paar seconden werken. De pomp hoeft niet onder water te staan.
 - C. Zet de pomp, de hydraulische afstandsbediening en de motor af.
 - D. Controleer het peil van de hydraulische vloeistof in de tractie-eenheid en vul indien nodig bij: Raadpleeg de gebruikershandleiding van de maaidekken voor de vereisten waaraan de hydraulische vloeistof moet voldoen.

2

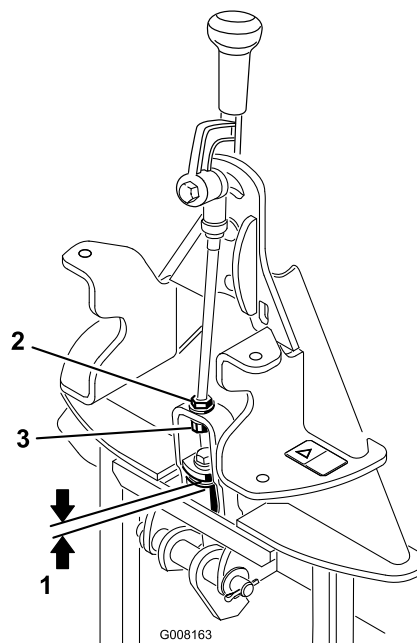
Koppelingmechanisme afstellen

Geen onderdelen vereist

Procedure

1. Monteer de bunkerpomp op de tractie-eenheid en hef het werktuig op.
2. Meet de afstand tussen de bovenste ring en het afstandstuk in het verbindingmechanisme op de werktuigkoppeling zoals wordt getoond in Figuur 5.

Opmerking: De afstand tussen de ring en de kraag moet 1,5-22 mm zijn.



Figuur 5

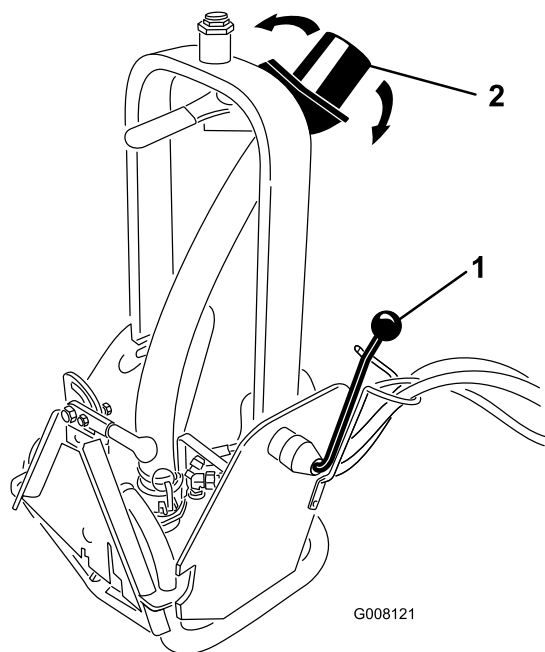
1. 1,5-22 mm
2. Contraoer
3. Stelmoer

Gebruiksaanwijzing

Afvoerpijp instellen

De afvoerpijp (Figuur 6) kan omhoog en omlaag of van de ene naar andere kant worden versteld om de stroom naar de gewenste plaats te leiden.

1. Om de afstand van de stroom in te stellen, gaat u als volgt te werk.
 - Draai aan de vergrendelingshendel (Figuur 6) om de draaikolom te ontgrendelen.



Figuur 6

1. Vergrendelingshendel
2. Afvoerpijp

- Draai de draaikolom naar voren of naar achteren in de gewenste stand.
- Zet de vergrendelingshendel vast.

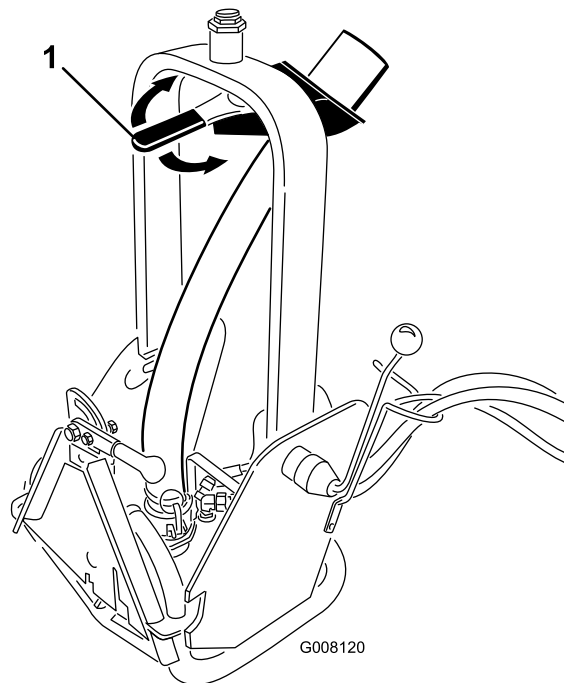
Opmerking: Als de pomp wordt gemonteerd op de voorkant van de machine, moet de vergrendelingshendel worden verwijderd en desgewenst weer worden gemonteerd op de andere kant van het frame.

⚠ VOORZICHTIG

Verplaats de vergrendelingshendel niet naar de andere kant van het frame als de pomp is gemonteerd op de achterkant van de machine.

2. Om de stroomrichting in te stellen, draait u de hendel van de pijp (Figuur 7) in de gewenste stand.

Opmerking: De weerstand van de hendel van de pijp (Figuur 7) kan worden verhoogd of verminderd door de torsie van de grote moer op de draaikolom anders in te stellen.

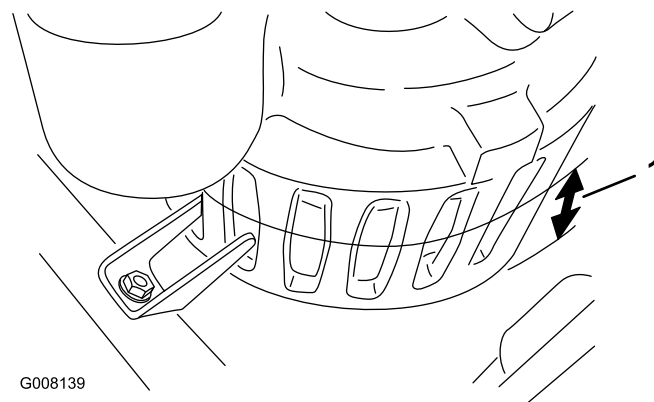


Figuur 7

1. Hendel van pijp

Vóór het gebruik

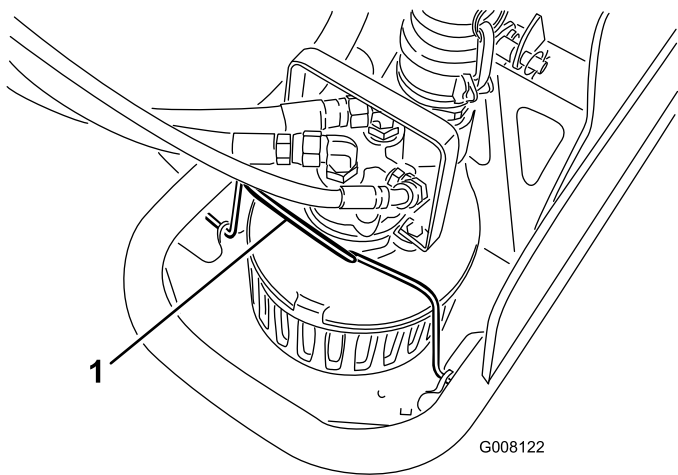
1. Meet de waterhoogte op het laagste deel van de bunker. Als de waterhoogte minder dan 6,35 cm is (halverwege de gleuven op de pomp), moet u een gat van 30 x 30 cm met een diepte van 5 tot 7,5 cm graven en de pomp in dit gat laten zakken (Figuur 8).



Figuur 8

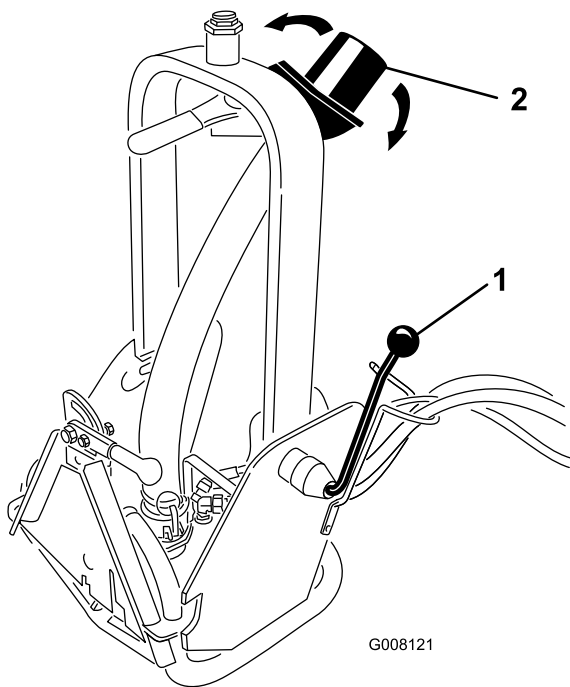
1. Waterdiepte (6,35 cm)

2. Controleer of de pompklem (Figuur 9) en de vergrendelingshendel (Figuur 10) goed vastzitten voordat u de pomp in bedrijf stelt.



Figuur 9

1. Pompklem



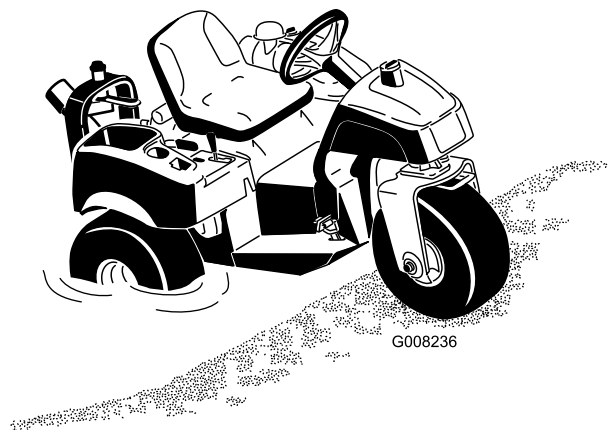
Figuur 10

1. Vergrendelingshendel 2. Afvoerpijp

3. Controleer en verstel de afvoerrichting van de pomp. Zie Afvoerpijp instellen.

Gebruik van de bunkerpomp

1. Start de Sand Pro en rij langzaam achteruit uit naar het minst diepe deel van de bunker. Rij nooit in water dat dieper is dan de wielnaven van de Sand Pro (Figuur 11).



Figuur 11

Opmerking: Als de Sand Pro niet in de gewenste positie kan worden gezet, kunt u de pomp uit de behuizing verwijderen en in het water plaatsen. Om de pomp te verwijderen, moet u de pompklem naar voren draaien en de pomp naar de achterkant van het frame schuiven en bij de handgreep optillen.

2. Start de hydraulische afstandsbediening om de pomp in werking te stellen voordat u de pomp in het water plaatst. Dit voorkomt dat de pomprotor vast komt te zitten in de behuizing doordat er vuil of verontreinigingen in de pomp vast komen te zitten.
3. Laat de pomp in het water zakken.

Opmerking: Als de pomp niet begint te werken nadat u deze in het water hebt geplaatst, moet u hydraulische afstandsbediening 1 seconde in bedrijf stellen en vervolgens 2 seconden uitschakelen om de pomp te helpen met starten.

4. Controleer de stroom en verstel de richting indien dit nodig is.

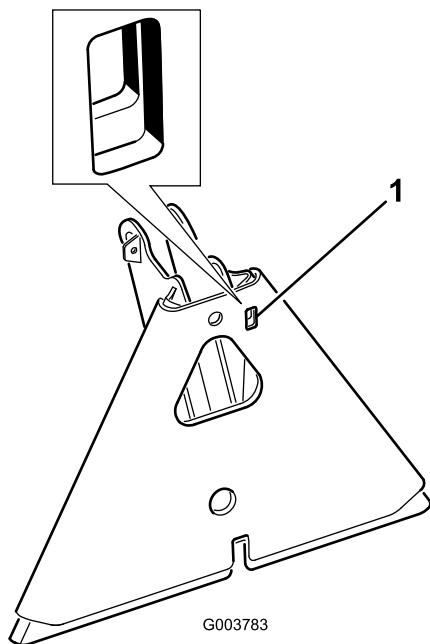
Tips voor bediening en gebruik

⚠ WAARSCHUWING

Het afgevoerde water heeft een aanzienlijke kracht, waardoor u letsel kunt oplopen of wegglijden

- Blijf uit de buurt van de afvoerpijp als de machine in bedrijf is.
- Houd omstanders uit de buurt van de afvoerpijp als de machine in bedrijf is.
- Zorg ervoor dat er geen vuil op de hals van de pomp zit zodat het water goed kan worden weggepompt.
- Gebruik de bunkerpomp nooit in zout water.

Opmerking: Als de werktuigkoppeling blijft vastzitten aan de koppeling van de tractie-eenheid, moet u een wringijzer/schroevendraaier in de sleuf steken om beide delen van elkaar los te maken (Figuur 12).



Figuur 12

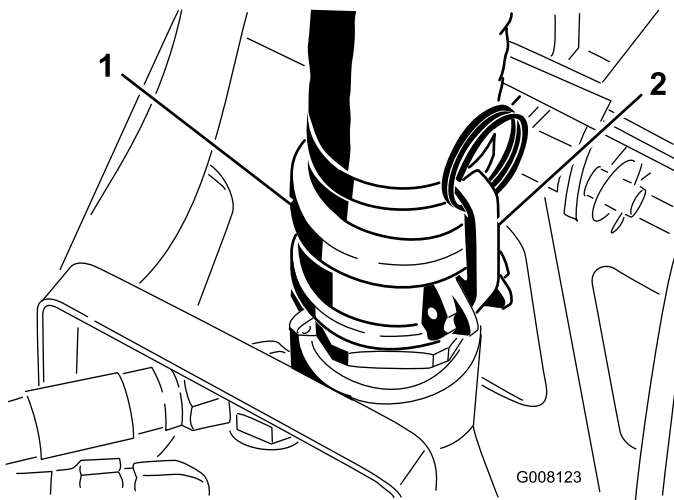
1. Sleuf

Onderhoud

Reiniging van de pomp

Als er ongerechtigheden in de bunkerpomp terechtkomen, kan de stroom verminderen of stoppen. Als dit gebeurt, moet u de pomp uit het frame verwijderen, reinigen, opnieuw in elkaar zetten en weer in het frame monteren.

1. Stop de Sand Pro, stel de parkeerrem in werking en haal het sleuteltje uit het contact.
2. Koppel de hydraulische slangen los van de tractie-eenheid. Plaats stofkappen op de onbedekte hydraulische koppelingen.
3. Maak de sluitingen los en koppel de afvoerslang los van de pomp (Figuur 13).

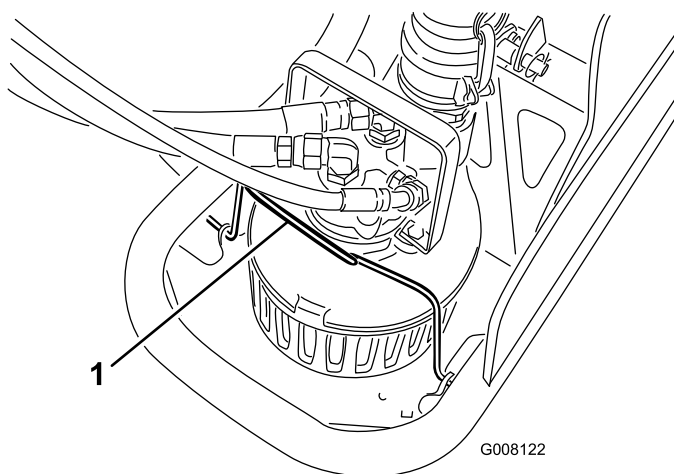


Figuur 13

1. Afvoerslang

2. Sluiting

4. Draai de pompklem naar voren (Figuur 14).



Figuur 14

1. Pompklem

5. Schuif de pomp naar de achterkant van het frame en til de pomp op bij de handgreep.

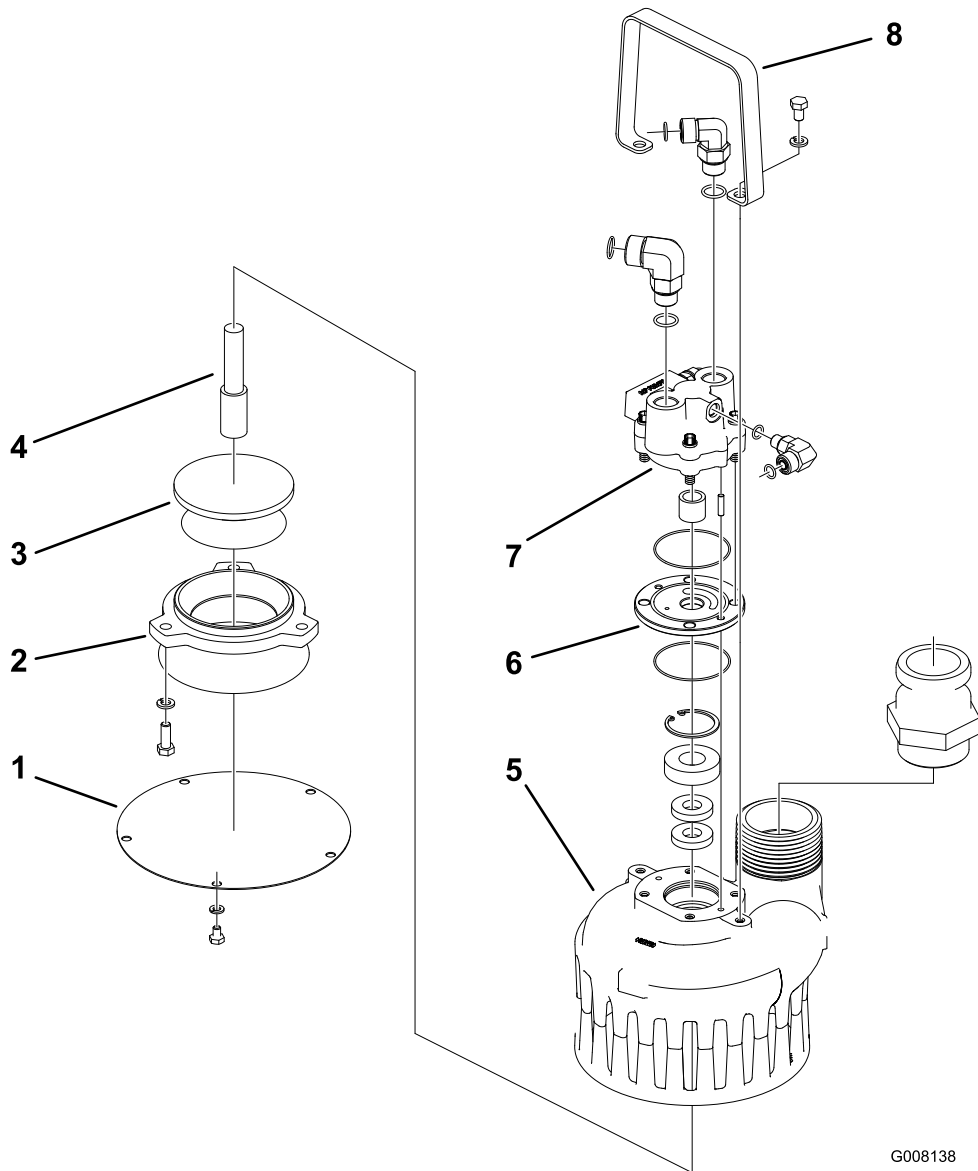
Demontage (Figuur 15)

6. Verwijder de (5) bevestigingsschroeven van de afdekplaat en verwijder de afdekplaat.
7. Draai aan de pomprotor om vuil van de rotor en de behuizing te verwijderen. Als het vuil niet kan worden verwijderd, gaat u verder met de volgende stap.
8. Verwijder de (3) schroeven waarmee de aanzuigflens is bevestigd en verwijder deze.
9. Verwijder de (2) schroeven van de handgreep en verwijder deze.
10. Verwijder de (4) schroeven van de hydraulische motor en verwijder de kap van de hydraulische motor, het gerotor-element met aandrijfpfen en de drukplaat.
11. Houd het rotorblad vast, schroef het rotorblad los van de as. Gebruik hiervoor een sleutel die u op de vlakken kanten op het kogellager plaatst. Het rotorblad heeft een linkse draad zodat dit bij verwijdering in tegengestelde richting moet worden gedraaid.
12. Verwijder as en de lagerset door eerst de borgring te verwijderen en vervolgens de as en de lagerset aan de kant van de motor uit de pompbehuizing te drukken.
13. Verwijder de (2) lipafdichtingen door de afdichtingen via de kant van de motor uit de pompbehuizing te drukken.

Controleer de pomponderdelen

- Reinig alle onderdelen. U mag de hydraulische onderdelen of de as NIET reinigen door deze te schuren.
- Controleer de motoras op slijtage op het oppervlak van de lipafdichtingen. Als er groeven van meer dan 0,076 mm diep op de as zitten, moet deze worden vervangen.
- Controleer de hydraulische motoronderdelen op slijtage. Als er stukjes metaal zijn losgeraakt of vlekken op het oppervlak zitten, moeten alle motoronderdelen worden vervangen.
- Controleer het oppervlak van het rotorblad tussen de rotor en de aanzuigflens. Als het oppervlak sterk versleten is of het rotorblad verbogen is, moet u dit vervangen.
- Reinig de onderdelen die opnieuw worden gebruikt met een oplosmiddel of een mild schoonmaakmiddel.

Verwijder schurende materiaal. Het is zeer belangrijk dat de hydraulische motoronderdelen schoon zijn.



G008138

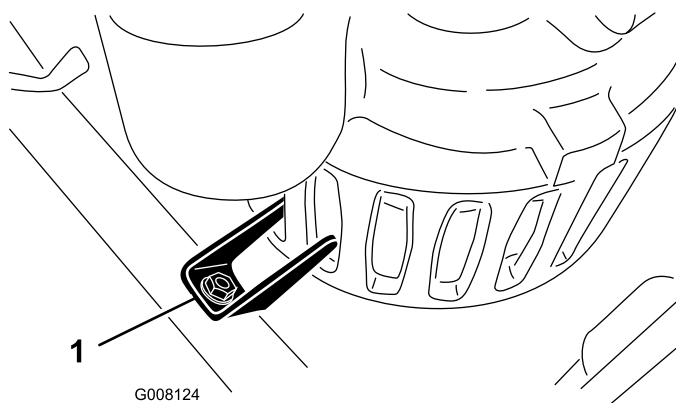
Figuur 15

- | | | | |
|-----------------|----------|------------------|-----------------------|
| 1. Afdekplaat | 3. Rotor | 5. Pompbehuizing | 7. Hydraulische motor |
| 2. Aanzuigflens | 4. As | 6. Drukplaat | 8. Handgreep |

Weer in elkaar zetten (Figuur 15)

1. Duw de nieuwe lipafdichtingen in de pompbehuizing met een geschikte lagerbus of dopsleutel. U kunt bij de assemblage een dunvloeibaar smeermiddel gebruiken. De afdichtingen moeten met de achterkanten tegen elkaar worden gemonteerd. Monteer telkens één afdichting.
2. Plaats de nieuwe kogellager op de as door deze tegen de binnenkant van het lager te drukken totdat deze tegen de askraag zit. De eerste lipafdichting moet worden gemonteerd met de open kant naar beneden en de platte kant naar buiten gericht. De tweede lipafdichting moet worden gemonteerd met de platte kant naar binnen gericht.
3. Smeer olie op de as aan de kant van de rotor. Druk de as / het lager door de behuizing. Zorg ervoor dat de as is uitgelijnd op het midden van de lipafdichting totdat deze aan de onderkant van de kraag in de behuizing zit. Monteer de veering om de as vast te zetten.
4. Zet de as vast. Gebruik hiervoor een sleutel die u op de vlakke kanten van de as zet, en schroef de rotor op de as (linkse draad). Draai de rotor vast totdat de kraag op de as zit.

5. Plaats nieuwe quad-ringen op de drukplaat. Smeer een beetje vet op de quad-ringen om te voorkomen dat deze uit hun positie bewegen. Plaats de drukplaat op de as met de niersleuf van het lager af. De nier moet zich aan de drukzijde van de motor bevinden.
6. Plaats de aandrijfpunten op de asgleuf en houd deze in positie met een schroevendraaier terwijl u de gerotor over de as schuift tot aan de drukplaat. Zorg ervoor dat de gerotor en de drukplaat op één lijn staan.
7. Monteer de kap op de as. Hierbij moet de gerotor een beetje opzij worden bewogen. De stelpennen moeten door de drukplaat in de behuizing gaan. Oefen geen kracht uit met een hamer of persapparaat, omdat het geheel ineens zal schuiven als het in positie is.
8. Plaats de vier schroeven van de motorkap en draai deze vast met een torsie van 23 Nm in een kruispatroon. Hierbij moet de eerste torsie @ 13,5 Nm bedragen.
9. Plaats de aanzuigflens en de schroeven.
10. Plaats de handgreep en de schroeven.
11. Controleer met de hand of de rotor onbelemmerd kan draaien. Als dit niet het geval is, moet u de motorkap verwijderen, de motoronderdelen schoonmaken en alles weer in elkaar zetten. Stof en korreltjes vuil zullen verhinderen dat de motor draait.
12. Monteer de afdekplaat met vijf schroeven en afdichtingsringen.
13. Plaats de pomp in het frame en schuif deze naar voren totdat de borglip in de gleuven van de pomp zit (Figuur 16).



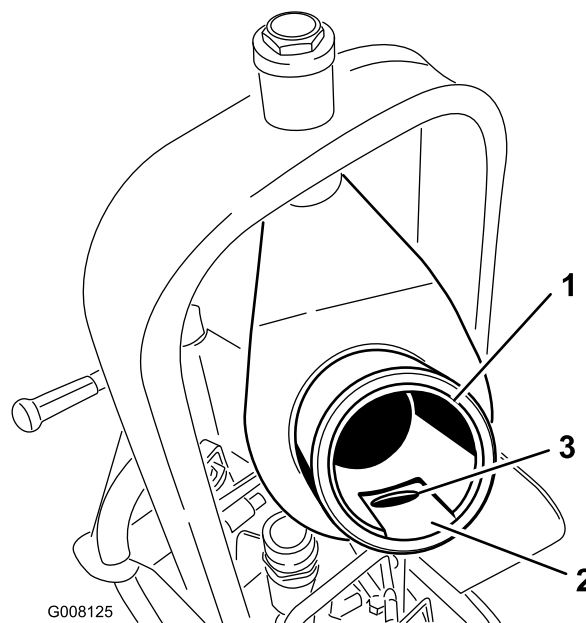
Figuur 16

1. Borglip

14. Draai de pompklem naar achteren op de pomp (Figuur 14).
15. Koppel de afvoerslang aan de pomp en zet de sluitingen vast (Figuur 13).
16. Sluit de hydraulische slangen aan op de tractie-eenheid.

De huls van de pijp controleren

De huls van de pijp (Figuur 17) in de handgreep heeft een sleuf zodat water en vuil kunnen weglopen zonder terug te stromen in de slang. Zorg ervoor dat er geen vuil in de sleuf en de opening zit.

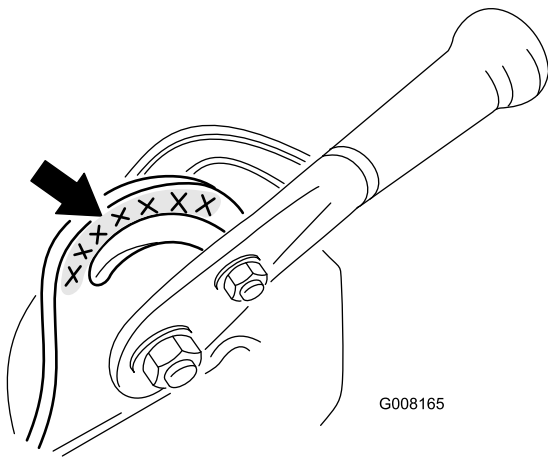


Figuur 17

1. Huls van pijp
2. Sleuf
3. Opening

De werktuigkoppeling smeren

Als de sluihendel op de werktuigkoppeling niet onbelemmerd en soepel draait, moet u een dun laagje vet aanbrenge op de plaats die wordt getoond in Figuur 18.



Figuur 18

Opmerkingen:

Opmerkingen:



De Toro Total Coverage-garantie

Beperkte garantie

Voorwaarden en producten waarvoor de garantie geldt

De Toro® Company en de hieraan gelieerde onderneming, Toro Warranty Company, bieden krachtens een overeenkomst tussen beide ondernemingen gezamenlijk de garantie dat uw Toro product (hierna: het 'product') gedurende twee jaar of 1500 bedrijfsuren* vrij is van materiaalgebreken of fabricagefouten, met dien verstande dat hierbij de kortste periode moet worden aangehouden. Deze garantie geldt voor alle producten met uitzondering van beluchters (zie de afzonderlijke garantieverklaringen voor deze producten). In een geval waarin de garantie van toepassing is, zullen wij het product kosteloos repareren en ook niet de kosten van diagnose, arbeid, onderdelen en transport in rekening brengen. De garantie gaat in op de datum waarop het product is geleverd aan de oorspronkelijke koper. * Het product is uitgerust met een urenteller.

Aanwijzingen voor aanvraag van garantieservice

U dient contact op te nemen met de distributeur of erkende dealer bij wie u het product heeft gekocht, zodra u denkt dat er sprake is van een geval waarop de garantie van toepassing is. Als het u moeite kost een distributeur of erkende dealer te vinden of vragen hebt over rechten of plichten met betrekking tot de garantie, kunt u contact met ons opnemen op:

Commercial Products Service Department
Toro Warranty Company
8111 Lyndale Avenue South
Bloomington, MN 55420-1196, VS
E-mail: commercial.warranty@toro.com

Plichten van de eigenaar

Als eigenaar van het product bent u verantwoordelijk voor de vereiste onderhouds- en afstelwerkzaamheden die worden vermeld in de gebruikershandleiding. Indien u de vereiste onderhouds- en afstelwerkzaamheden niet uitvoert, kan uw garantieclaim worden afgewezen.

Zaken en gevallen die niet onder de garantie vallen

Niet alle storingen of defecten van het product die plaatsvinden tijdens de garantieperiode zijn materiaalgebreken of fabricagefouten. Buiten deze garantie vallen:

- Defecten als gevolg van het gebruik van andere dan originele Toro-onderdelen, of als gevolg van de montage en gebruik van additionele, gewijzigde of niet van Toro afkomstige accessoires en producten. De fabrikant van deze artikelen kan een afzonderlijke garantie verstrekken.
- Defecten als gevolg van nalatigheid om aanbevolen onderhouds- en/of afstelwerkzaamheden te verrichten. Als u uw Toro product niet goed onderhoudt volgens lijst met aanbevolen onderhoudswerkzaamheden in de *Gebruikershandleiding* kan ertoe leiden dat garantieclaims worden afgewezen.
- Defecten als gevolg van verkeerd, achteloos of roekeloos gebruik van het product.
- Onderdelen die onderhevig zijn aan slijtage door gebruik, tenzij deze gebreken vertonen. Voorbeelden van onderdelen die slijten of worden verbruikt tijdens een normaal gebruik van het product zijn onder meer, maar niet uitsluitend: remblokken en remvoeringen, koppelingsvoeringen, maaimessen, messenkooien, snijplaten, pennen, bougies, zwenkwielen, banden, filters, drijfriemen en sommige onderdelen van spuitmachines zoals membranen, spuitdoppen, afsluitkleppen en dergelijke.
- Defecten veroorzaakt door externe invloeden. Externe invloeden zijn onder meer, maar niet uitsluitend: weersomstandigheden, wijze van opslag, verontreiniging, gebruik van niet-goedgekeurde koelvloeistoffen, smeermiddelen, additieven, meststoffen, water, chemicaliën en dergelijke.
- Normale geluidssterkte, trillingen, slijtage en achteruitgang.
- Normale slijtage omvat onder meer, maar niet uitsluitend: schade aan stoelen als gevolg van slijtage of afschuring, afgebladderde verfoppervlakken, beschadigde stickers en krassen op ruiten.

Andere landen dan de VS of Canada

Kopers van Toro producten die zijn geëxporteerd uit de Verenigde Staten of Canada, moeten contact opnemen met hun Toro-dealer voor de garantiebepalingen die in hun land, provincie of staat van toepassing zijn. Als u om wat voor reden dan ook ontevreden bent over de service van uw dealer of moeilijk informatie over de garantie kunt krijgen, verzoeken wij u contact op te nemen met de Toro-importeur. Als alle andere middelen tekortschieten, kunt u zich wenden tot de Toro Warranty Company.

Onderdelen

Garantie wordt verleend op onderdelen die moeten worden vervangen in het kader van het vereiste onderhoud, gedurende de garantieperiode tot hun geplande vervanging. Een onderdeel dat uit hoofde van de garantie is vervangen, komt voor de duur van de oorspronkelijke productgarantie in aanmerking voor de garantie en wordt eigendom van Toro. Toro neemt de uiteindelijke beslissing of een onderdeel of een groep van onderdelen wordt gerepareerd of vervangen. Toro mag voor garantiereparaties in de fabriek gereviseerde onderdelen gebruiken.

Opmerking met betrekking tot de garantie op semi-tractieaccu's:

Semi-tractieaccu's hebben een specifiek totaal aantal kilowatt-uren die zij tijdens hun levensduur kunnen leveren. De wijze waarop zij worden gebruikt, opgeladen en onderhouden kan hun levensduur verlengen of bekorten. Als de accu's in dit product worden gebruikt, zal hun bruikbaarheid tussen de oplaadintervallen langzaam verminderen totdat zij volledig uitgeput zijn. Vervanging van een accu die is uitgeput als gevolg van normaal gebruik, is de verantwoordelijkheid van de eigenaar van het product. Een accu moet soms tijdens de normale garantieperiode op kosten van de eigenaar worden vervangen.

Onderhoud op kosten van de eigenaar

Opvoeren van de motor, smeren, reinigen en waxen, het vervangen van items en voorwaarden die niet onder de garantie vallen, filters, koelvloeistof en het uitvoeren van aanbevolen onderhoudswerkzaamheden behoren tot de gebruikelijke werkzaamheden die nodig zijn voor Toro producten en die voor rekening komen van de eigenaar.

Algemene voorwaarden

Op grond van deze garanties mogen reparaties uitsluitend worden uitgevoerd door een erkende Toro-dealer.

The Toro Company en de Toro Warranty Company zijn niet aansprakelijk voor indirecte of bijkomende schade of gevolgschade in samenhang met het gebruik van de Toro-producten die onder deze garantie vallen, inclusief de kosten of uitgaven voor de levering van vervangen materiaal of diensten gedurende een redelijke periode van onbruikbaarheid of buitengebruikstelling tijdens de uitvoering van reparatiewerkzaamheden op grond van deze garantie. Met uitzondering van de emissiegarantie waarnaar hieronder (indien van toepassing) wordt verwezen, bestaat er geen andere uitdrukkelijke garantie.

Alle impliciete garanties van verkoopbaarheid of geschiktheid voor gebruik zijn beperkt tot de duur van deze uitdrukkelijke garantie. Sommige landen staan uitsluitingen van bijkomende schade of gevolgschade of beperkingen op de duur van de impliciete garantie niet toe, zodat bovengenoemde uitsluitingen en beperkingen in uw geval mogelijk niet van toepassing zijn.

Deze garantie geeft u specifieke juridische rechten; daarnaast kunt u beschikken over andere rechten die per land kunnen verschillen.

Opmerking met betrekking tot de garantie op de motor:

Het emissiecontrolesysteem op uw product kan vallen onder de dekking van een afzonderlijke garantie die tegemoetkomt aan de eisen van de Amerikaanse Environmental Protection Agency (EPA) en /of de California Air Resources Board (CARB). De beperkingen van de bedrijfsuren die hierboven zijn genoemd, gelden niet voor de garantie op het emissiecontrolesysteem. Zie de garantieverklaring voor het emissiecontrolesysteem in de *Gebruikershandleiding* of in het documentatiemateriaal van de fabrikant van de motor voor nadere bijzonderheden