



Count on it.

Betjeningsvejledning

Sand Pro® 2020 Traktionsenhed

Modelnr. 08884—Serienr. 310000301 og derover

Dette produkt overholder alle relevante EU-direktiver. Yderligere oplysninger fås på den separate produktspecifikke overensstemmelseserklæring.

ADVARSEL

CALIFORNIEN

Advarsel i henhold til erklæring nr. 65

Udstødningsgassen fra dette produkt indeholder kemikalier, der ifølge staten Californien er kræftfremkaldende samt giver medfødte defekter eller forårsager andre forplantningsskader.

Vigtigt: Denne maskine er ikke udstyret med en gnistfangerlydpotte. Det er en overtrædelse af California Public Resource Code, afsnit 4442, at bruge eller betjene denne maskine på et skovbegroet, buskbegroet eller græsbegroet område. Andre stater eller føderale områder kan have tilsvarende lovgivning.

Dette gnisttændingssystem er i overensstemmelse med de canadiske ICES-002-forskrifter.

Den medfølgende *motormanual* indeholder information om U.S. Environmental Protection Agency (EPA) og California Emission Control Regulation for emissionssystemer samt om vedligeholdelse og garanti. Nye eksemplarer kan bestilles via motorfabrikanten.

Indledning

Dette er et arbejds køretøj med førersæde, der er beregnet til brug af professionelle, ansatte operatører i kommercielle anvendelsesområder. Det er primært beregnet til vedligeholdelse af sandbunkere og sportsområder på velholdte golfbaner og kommercielle områder.

Læs denne vejledning omhyggeligt, så du kan lære at betjene og vedligeholde produktet korrekt samt undgå person- og produktskade. Det er dit ansvar at betjene produktet korrekt og sikkert.

Du kan kontakte Toro direkte på www.Toro.com for at få oplysninger om produkter og tilbehør, hjælp til at finde en forhandler og for at registrere dit produkt.

Når du har brug for service, originale Toro-dele eller yderligere oplysninger, bedes du kontakte en autoriseret serviceforhandler eller Toros kundeservice samt have produktets model- og serienummer parat. Disse tal er præget på en plade placeret på venstre stelvange. Skriv numrene, hvor der er gjort plads til dette.

Modelnr. _____
Serienr. _____

Denne manual advarer dig om mulige farer og giver dig særlige sikkerhedsoplysninger ved hjælp af advarselssymbolet (Figur 1), der angiver en fare, som kan forårsage alvorlig personskade eller død, hvis du ikke følger de anbefalede forholdsregler.



Figur 1

1. Advarselssymbol

Denne betjeningsvejledning bruger to andre ord til at fremhæve oplysninger. **Vigtigt** henleder opmærksomheden på særlige mekaniske oplysninger, og **Bemærk** angiver generel information, som det er værd at lægge særligt mærke til.

Indhold

Indledning.....	2	Justering af bremsesikkerhedskontakten.....	28
Sikkerhed	4	Justering af bremseleddet.....	28
Sikker betjeningspraksis.....	4	Vedligeholdelse af betjeningsanordnings-	
Lydeffektniveau.....	6	stem	29
Lydtryksniveau.....	6	Justering af løftearmen	29
Vibrationsniveau	6	Justering af motorbetjeningsanordninger	29
Sikkerheds- og instruktionsmærkater	7	Vedligeholdelse af hydrauliksystem	30
Opsætning.....	9	Udskiftning af hydrauliksystemolie og	
1 Montering af rattet.....	10	filter	30
2 Aktivering og opladning af batteriet.....	10	Kontrol af hydraulikrør og -slanger	31
3 Montering af batteriet	10	Udskiftning af hydrauliksystemet	31
4 Montering af affaldsbeholderen.....	11	Rengøring	32
Produktoversigt.....	12	Eftersyn og rengøring af maskinen	32
Betjeningsanordninger	12	Opbevaring.....	33
Specifikationer	14	Traktionsenhed	33
Udstyr/tilbehør.....	14	Motor.....	33
Betjening.....	14	Diagrammer.....	34
Kontrol af motoroliestanden	14		
Opfyldning af brændstoftanken	15		
Kontrol af hydraulikvæskestanden	16		
Kontrol af dæktrykket.....	17		
Tilspænding af hjullåsemøtrikkerne.....	17		
Start og standsning af motoren.....	18		
Kontrol af sikkerhedslåsesystemet	18		
Trækning af maskinen.....	18		
Indkøringsperiode.....	18		
Driftsegenskaber	19		
Vedligeholdelse	20		
Skema over anbefalet vedligeholdelse.....	20		
Kontrolliste for daglig vedligeholdelse.....	21		
Tiltag forud for vedligeholdelse	21		
Smøring	22		
Smøring af maskinen	22		
Motorvedligeholdelse.....	23		
Udskiftning af motorolie og filter	23		
Servicering af motorluftfilteret.....	23		
Servicering af fjernluftfilteret	23		
Udskiftning af tændrør	24		
Rengøring af cylindertopstykkets			
køleribber.....	24		
Vedligeholdelse af brændstofsysteem.....	25		
Udskiftning af brændstoffiltrene	25		
Vedligeholdelse af elektrisk system.....	25		
Behandling af batteriet.....	25		
Vedligeholdelse af drivsystem	26		
Justering af traktionsdrevet til neutral	26		
Justering af traktionssikkerhedskontakten	27		
Justering af pedalen til fremadrettet			
retning.....	27		
Justering af styrekæden	27		
Vedligeholdelse af bremses	28		

Sikkerhed

Sand Pro-traktionsenheden opfylder standarden ANSI B71.4-2004, der var gældende på produktionstidspunktet. Når følgende værktøj er monteret på maskinen, kræves dog yderligere vægt for at overholde standarderne.

Hvis operatøren eller ejeren anvender eller vedligeholder maskinen forkert, kan det medføre personskade. For at nedsætte risikoen for potentiel personskade skal operatøren overholde disse sikkerhedsforskrifter og altid være opmærksom på advarselssymbolerne ▲, der betyder **Forsigtig, Advarsel** eller **Fare** – ”personlige sikkerhedsanvisninger”. Hvis forskrifterne ikke overholdes, kan det medføre personskade eller død.

Sikker betjeningspraksis

De følgende anvisninger er fra ANSI-standard B71.4-2004.

Uddannelse

- Læs betjeningsvejledningen og andet uddannelsesmateriale omhyggeligt. Bliv fortrolig med betjeningsanordningerne og sikkerhedssymbolerne, samt hvordan udstyret bruges korrekt.
- Hvis operatøren eller mekanikeren ikke kan læse sproget, er det ejerens ansvar at forklare dette materiale for dem.
- Lad aldrig børn eller andre personer, der ikke kender denne vejledning, bruge eller foretage eftersyn af maskinen. Vær opmærksom på, at lokale forskrifter kan angive en mindstealder for operatøren.
- Klip aldrig græs, når der er mennesker, især børn, eller husdyr i nærheden.
- Husk, at operatøren eller brugeren er ansvarlig for ulykker eller farer, der måtte ramme andre mennesker eller deres ejendom.
- Tag ikke passagerer med.
- Alle førere og mekanikere skal indhente og få professionel og praktisk vejledning. Ejeren er ansvarlig for uddannelsen af brugerne. En sådan vejledning skal understrege:
 - behovet for omtanke og koncentration, når der arbejdes med plænetraktorer;
 - herredømmet over en plænetraktor, der glider på en bakkeskråning, kan ikke genvindes ved

at bruge bremsen. Hovedårsagerne til mistet herredømme er:

- ◇ utilstrækkeligt hjulgreb;
 - ◇ for hurtig kørsel;
 - ◇ utilstrækkelig opbremsning;
 - ◇ maskintypen er uegnet til formålet;
 - ◇ manglende kendskab til jordforholdenes betydning, især skråninger;
 - ◇ forkert bugsering og lastfordeling.
- Ejeren/brugeren kan forhindre og er ansvarlig for ulykker eller personskader, som måtte ramme vedkommende selv, andre personer eller ejendom.

Forberedelser

- Brug altid hensigtsmæssigt fodtøj, lange bukser, sikkerhedshjelm, sikkerhedsbriller og høreværn under brug. Langt hår, løsthængende tøj eller smykker kan blive filtret ind i bevægelige dele. Betjen ikke udstyret, når du går med bare fødder eller med åbne sandaler.
- **Advarsel** – brændstof er meget brandfarligt. Træf følgende forholdsregler:
 - Opbevar brændstof i beholdere, der er specielt konstrueret til formålet.
 - Påfyld kun brændstof udendørs. Der må ikke ryges under påfyldning af brændstof.
 - Fyld brændstof på, før du starter motoren. Fjern aldrig dækslet til brændstoftanken, og fyld aldrig brændstof på, mens motoren kører eller er varm.
 - Hvis du spilder brændstof, skal du ikke forsøge at starte motoren, men flytte maskinen væk fra det sted, hvor brændstoffet er spildt. Foretag dig ikke noget, der kan antænde brændstoffet, før dampene er spredt.
 - Sæt alle dæksler til brændstoftanke og beholdere forsvarligt på igen.
- Udskift defekte lydpotter.
- Bedøm terrænet, så du kan vælge det nødvendige tilbehør og udstyr til korrekt og sikker udførelse af opgaven. Brug kun tilbehør og udstyr, der er godkendt af producenten.
- Kontroller, at dødemandsgrebene, sikkerhedskontakter og afskærmninger er korrekt påmonteret og fungerer korrekt. Betjen ikke maskinen, medmindre disse fungerer korrekt.

Betjening

⚠ ADVARSEL

Motorudstødningen indeholder kulilte, som er en lugtfri, dødbringende gift.

Lad ikke motoren køre indendørs eller på et lukket område.

- Betjen ikke motoren i et indelukket område, hvor der kan samle sig farlige kuliltedampe.
- Anvend kun maskinen i dagslys eller i godt, kunstigt lys.
- Før du forsøger at starte motoren, skal du udkoble alle redskaber, sætte maskinen i neutral og aktivere parkeringsbremsen.
- Anbring ikke hænder og fødder i nærheden af eller under roterende dele.
- Det kræver koncentration at bruge maskinen. Sådan forhindres det, at maskinen vælter, eller at operatøren mister kontrollen over den:
 - Hold øje med huller eller andre skjulte farer.
 - Vær forsigtig, når du betjener maskinen på en stejl skråning. Reducer hastigheden, når du drejer skarpt eller vender på skråninger.
 - Undgå at stoppe og starte pludseligt. Gå ikke fra bakgear til fuld fart frem, uden at først stoppe helt.
 - Før du bakker, skal du se bagud og sikre dig, at der ikke står nogen bag maskinen.
 - Hold øje med trafikken, når du krydser eller kører i nærheden af veje. Hold altid tilbage.
- Hvis bugsertrækbojlen (ekstraudstyr), delnr. 110-1375, er installeret på maskinen, kan du finde oplysninger om maksimal bugserlast i *Betjeningsvejledningen*.
- Vær opmærksom på huller i terrænet samt andre skjulte risici.
- Vær forsigtig, når du trækker last eller benytter tungt udstyr.
 - Brug kun godkendte bugseringspunkter.
 - Begræns læs til typer, som du har fuld sikkerhedsmæssig kontrol over.
 - Drej ikke skarpt. Vær forsigtig, når du bakker.
- Hold øje med trafikken, når du krydser eller kører i nærheden af veje.
- Brug aldrig plæneklipperen med beskadigede værn, afskærmninger eller uden korrekt påmonterede

sikkerhedsanordninger. Sørg for, at alle sikkerhedskontakter er påmonteret, korrekt justeret og fungerer korrekt.

- Lav ikke om på motorens regulatorindstillinger, og køр ikke motoren ved for høj hastighed. Hvis motoren betjenes ved for høj hastighed, kan risikoen for personskade øges.
- Før du forlader førersædet:
 - stands på plan grund;
 - slip traktionspedalen, og sænk redskaberne,
 - aktiver parkeringsbremsen,
 - stop motoren, og fjern nøglen.
- Sørg for at udkoble drevet til redskaberne, når du transporterer maskinen fra et sted til et andet, eller når den ikke anvendes.
- Du skal standse motoren og sikre dig, at drevet til redskaberne er udkoblet,
 - før du fylder brændstof på,
 - før du efterser, rengør eller arbejder på plæneklipperen,
 - efter at du har ramt et fremmedlegeme, eller hvis der forekommer en unormal vibration. Efterse maskinen for skader, og foretag udbedringer, før du starter og betjener udstyret igen.
- Du skal nedsætte motorens omdrejningstal, når motoren er ved at standse, og hvis motoren er udstyret med en brændstofafbryderventil, skal du lukke for brændstofføforslen, når du er færdig med brug.
- Se bagud og ned for at sikre, at der er fri bane, før du bakker.
- Sænk farten, og vær forsigtig, når du vender og krydser veje og fortove.
- Betjen ikke maskinen, hvis du er påvirket af alkohol eller medicin.
- Lyn kan forårsage alvorlig personskade eller død. Hvis der observeres lyn eller høres torden i området, må maskinen ikke anvendes. Søg ly.
- Vær forsigtig, når du lægger maskinen på eller af en trailer eller lastbil.
- Vær forsigtig, når du nærmer dig blinde hjørner, buske, træer eller andre genstande, der kan blokere for udsynet.

Vedligeholdelse og opbevaring

- Hold alle møtrikker, bolte og skruer tilspændte for at sikre, at udstyret er i sikker driftsmæssig stand.

- Opbevar aldrig udstyret med brændstof i tanken i en bygning, hvor brandfarlige dampe kan nå åben ild eller gnister.
- Lad motoren køle af, før du opbevarer maskinen på et lukket sted.
- Reducer brandfaren ved at holde motoren, lydpoten, batterirummet og brændstofopbevaringsområdet fri for græs, blade eller for meget fedt.
- Hold alle dele i god driftsmæssig stand og alle beslag og hydraulikfittings tilspændt. Udskift alle slidte eller beskadigede dele og mærkater.
- Hvis brændstoftanken skal tømmes, skal dette foregå udendørs.
- Vær forsigtig, når du justerer maskinen, for at undgå at få fingrene ind mellem maskinens bevægelige og faste dele.
- Udkobl drevene, sænk redskabet, aktiver parkeringsbremsen, stop motoren, og tag nøglen ud. Vent på, at al bevægelse er standset, før du justerer, rengør eller reparerer udstyret.
- Brug om nødvendigt donkrafte til at understøtte komponenter.
- Tag forsigtigt trykket af komponenter, hvori der er oplagret energi.
- Frakobl batteriet, og fjern tændrørskablet, før der foretages nogen form for reparation. Frakobl minuspolen først og pluspolen sidst. Tilslut pluspolen først og minuspolen sidst.
- Hold hænder og fødder væk fra bevægelige dele. Undgå om muligt at foretage justeringer, mens motoren kører.
- Oplad batterierne på et åbent sted med god ventilation, væk fra gnister og åben ild. Træk stikket til opladeren ud af stikkontakten, før den tilsluttes eller frakobles batteriet. Brug beskyttelsesdragt og isoleret værktøj.
- Sørg for, at alle hydraulikrørsforbindelser er fast tilspændte, og at alle hydraulikslanger og -rør er i god stand, før der sættes tryk på systemet.
- Hold kroppen og hænderne væk fra små lækagehuller eller dyser, der sprøjter hydraulikvæske ud under højtryk. Brug papir eller pap, ikke dine hænder, til at finde lækager. Hydraulikvæske, der trænger ud under tryk, kan have tilstrækkelig kraft til at gå gennem huden og forårsage alvorlig personskade. Søg straks lægehjælp, hvis der sprøjtes væske ind under huden.
- Før du afbryder eller udfører arbejde på hydrauliksystemet, skal hele trykket tages af systemet ved at stoppe motoren og sænke redskaberne ned på jorden.
- Kontroller regelmæssigt alle brændstofrørs tæthed og slid. Tilspænd eller reparer dem som nødvendigt.
- Hvis motoren skal køre for at udføre en vedligeholdelsesjustering, skal du holde hænder, fødder, tøj og alle kroppsdele væk fra redskaberne og eventuelle bevægelige dele, især skærmen ved siden af motoren. Hold alle personer på afstand.
- Få en autoriseret Toro-forhandler til at kontrollere det maksimale motoromdrejningstal med en omdrejningstæller af hensyn til sikker og nøjagtig drift.
- Kontakt en autoriseret Toro-forhandler, hvis større reparationer er nødvendige, eller hvis du har brug for anden hjælp. Brug kun Toro-godkendt udstyr og reservedele. Garantien kan bortfalde, hvis der bruges udstyr, som ikke er godkendt til maskinen.

Lydeffektniveau

Maskinen har et garanteret lydeffektniveau på 97 dBA, hvori der er medtaget en usikkerhedsværdi (K) på 1 dBA.

Lydeffektniveauet er fastlagt i overensstemmelse med procedurerne beskrevet i ISO 11094.

Lydtryksniveau

Maskinen har et lydtryksniveau ved brugerens øre på 83 dBA, hvori der er medtaget en usikkerhedsværdi (K) på 1 dBA.

Lydtryksniveauet er fastlagt i overensstemmelse med procedurerne beskrevet i EN ISO 11201.

Vibrationsniveau

Hånd-Arm

Målt vibrationsniveau for højre hånd = 3,37 m/s²

Målt vibrationsniveau for venstre hånd = 3,36 m/s²

Usikkerhedsværdi (K) = 0,5 m/s²

De målte værdier er fastlagt i overensstemmelse med procedurerne beskrevet i EN 1032.

Hele kroppen

Målt vibrationsniveau = 0,14 m/s²

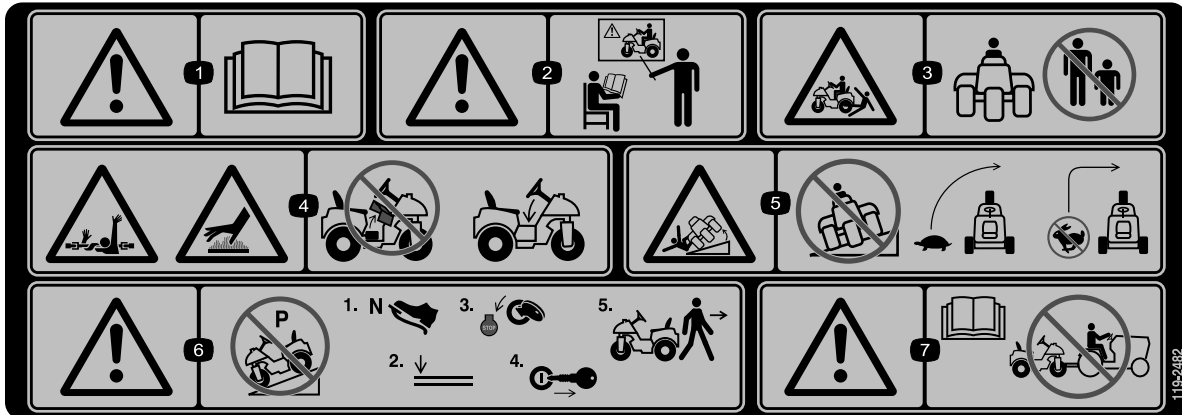
Usikkerhedsværdi (K) = 0,5 m/s²

De målte værdier er fastlagt i overensstemmelse med procedurerne beskrevet i EN 1032.

Sikkerheds- og instruktionsmærkater



Sikkerheds- og instruktionsmærkaterne kan nemt ses af operatøren og er placeret tæt på potentielle risikoområder. Beskadigede eller bortkomne mærkater skal udskiftes.



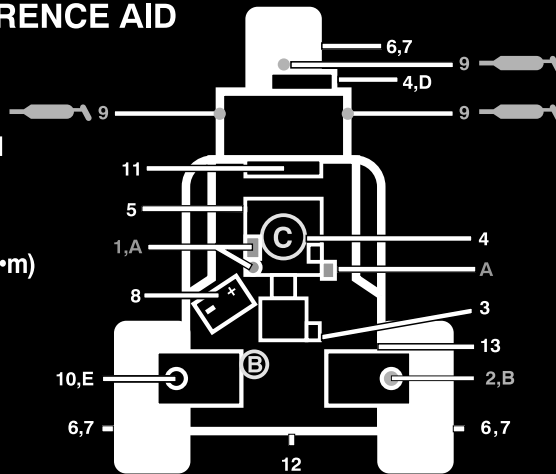
119-2482

1. Advarsel – læs *betjeningsvejledningen*.
2. Advarsel – læs *betjeningsvejledningen*, og brug ikke denne maskine uden at være uddannet til det.
3. Fare for knusning, omkringstående – hold omkringstående på sikker afstand af maskinen.
4. Fare for at blive viklet ind (arm og krop), fare for varm overflade – betjen ikke uden den midterste afskærmning på plads.
5. Fare for væltning – sænk maskinens fart, før du drejer, drej ikke ved høj hastighed.
6. Advarsel – parker ikke maskinen på en skråning. Før maskinen efterlades, skal traktionspedalen sættes i neutral position, redskabet sænkes, motoren slukkes, og tændingsnøglen tages ud.
7. Advarsel – læs *betjeningsvejledningen*. Træk ikke maskinen.

SAND PRO 2020 QUICK REFERENCE AID

CHECK/SERVICE (DAILY)

1. OIL LEVEL, ENGINE
2. OIL LEVEL, HYDRAULIC TANK
3. TRACTION NEUTRAL INTERLOCK SWITCH
4. AIR CLEANERS
5. ENGINE COOLING FINS
6. TIRE PRESSURE (4-6 psi/.3-.4 bar)
7. WHEEL NUT TORQUE (45-55 Ft-Lbs/ 61-75 N•m)
8. BATTERY
9. LUBRICATION - EVERY 25 HRS
10. FUEL GAS ONLY
11. HYDRAULIC OIL COOLING FINS
12. SEAT INTERLOCK SWITCH
13. BRAKE INTERLOCK SWITCH



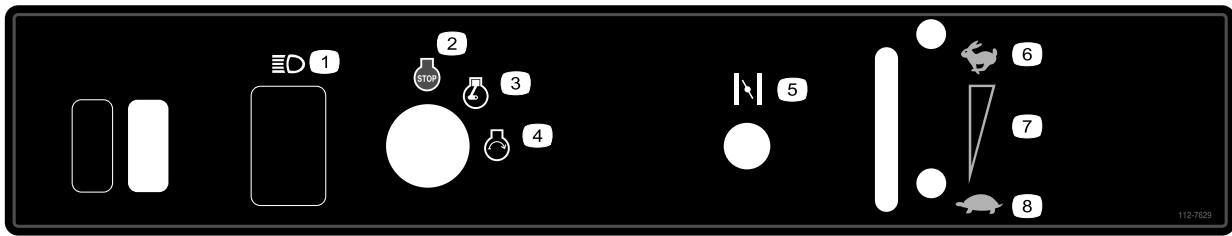
FLUID SPECIFICATION/CHANGE INTERVALS

SEE OPERATOR'S MANUAL FOR INITIAL CHANGE	FLUID TYPE	CAPACITY	CHANGE INTERVALS		FILTER PART NO.
			FLUID	FILTER	
A. ENGINE OIL	SAE 30 SJ	*1.75 QTS.	50 HRS.	50 HRS.	107-7817 (A)
B. HYDRAULIC OIL	MOBIL DTE 15M	* 3 GAL.	400 HRS.	400 HRS.	23-9740 (B)
C. AIR CLEANER (ON ENGINE)				**200 HRS.	**394018 (C)
D. AIR CLEANER (ON HOOD)				**200 HRS.	93-2195 (D)
E. FUEL TANK/FILTER	UNLEADED GAS	4.25 GAL.		*800 HRS.	94-2690 (E)

*INCLUDING FILTER **CLEAN EVERY 100 HRS * OR YEARLY, WHICHEVER IS LESS ** BRIGGS AND STRATTON PART NUMBER.

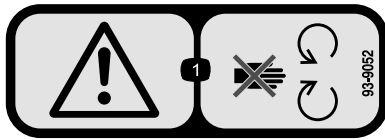
114-4318

114-4318



112-7629

- | | | | |
|-----------------|------------------|-----------|------------------------------------|
| 1. Forlygter | 3. Motor – kører | 5. Choker | 7. Trinløst regulerbar indstilling |
| 2. Motor – stop | 4. Motor – start | 6. Hurtig | 8. Langsom |



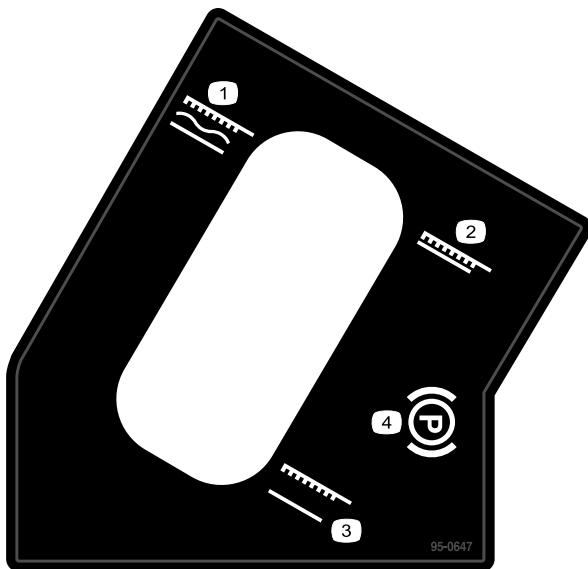
93-9052

1. Advarsel – hold afstand til bevægelige dele.

CALIFORNIA SPARK ARRESTER WARNING

Operation of this equipment may create sparks that can start fires around dry vegetation. A spark arrester may be required. The operator should contact local fire agencies for laws or regulations relating to fire prevention requirements. 117-2718

117-2718



95-0647

- | | |
|------------------------------|-----------------------------|
| 1. Redskab i flydeposition | 3. Redskab i hævet position |
| 2. Redskab i sænket position | 4. Parkeringsbremse |



Batterisymboler

Nogle af eller alle disse symboler findes på batteriet

- | | |
|---|---|
| 1. Eksplosionsfare | 6. Hold omkringstående på sikker afstand af batteriet. |
| 2. Ingen ild, åben flamme eller rygning. | 7. Bær beskyttelsesbriller; eksplosive gasser kan forårsage blindhed og andre personskader. |
| 3. Kaustisk væske/fare for kemisk forbrænding | 8. Batterisyre kan forårsage blindhed og alvorlige forbrændinger. |
| 4. Bær beskyttelsesbriller. | 9. Skyl omgående øjnene med vand, og søg hurtigt læge. |
| 5. Læs betjeningsvejledningen. | 10. Indeholder bly; må ikke kasseres. |



93-9051

1. Læs *betjeningsvejledningen*.

Opsætning

Løsdele

Brug skemaet herunder til at kontrollere, at alle dele er blevet leveret.

Fremgangsmåde	Beskrivelse	Antal	Anvendelse
1	Rat Valsetap (1/4 x 2 tommer)	1 1	Monter rattet.
2	Elektrolyt med en densitet på 1,260 (følger ikke med)	-	Aktiver og oplad batteriet.
3	Bolt (5/8 tomme) Låsemøtrik (5/8 tomme)	2 2	Monter batteriet
4	Affaldsbeholder	1	Monter affaldsbeholderen

Medier og øvrige dele

Beskrivelse	Antal	Anvendelse
Maskinskrue (1/2 x 1-1/4 tomme)	4	Vejledningerne og uddannelsesmateriale skal gennemgås, før maskinen betjenes. Brug de resterende dele til montering af redskaber.
Skive (1/2 tomme)	4	
Cylindertap	1	
Låseclips	2	
Betjeningsvejledning	1	
Motorbetjeningsvejledning	1	
Reservedelskatalog	1	
Uddannelsesmateriale for operatøren	1	
Nøgle	2	
Overensstemmelsescertifikat	1	

Bemærk: Maskinens venstre og højre side er som set fra den normale betjeningsposition.

Bemærk: Fjern og kasser alle leveringsbeslag og fastgørelsesbolte.

1

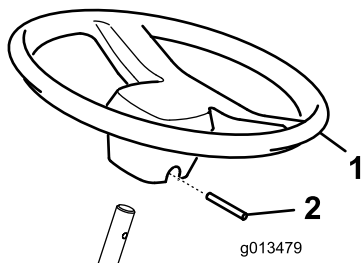
Montering af rattet

Dele, der skal bruges til dette trin:

1	Rat
1	Valsetap (1/4 x 2 tommer)

Fremgangsmåde

1. Stil forhjulet, så det peger lige fremad.
2. Sæt rattet på styretøjsakslen (Figur 2).



Figur 2

1. Rat

2. Valsetap

3. Lås rattet på plads med valsetappen (Figur 2).

2

Aktivering og opladning af batteriet

Dele, der skal bruges til dette trin:

-	Elektrolyt med en densitet på 1,260 (følger ikke med)
---	---

Fremgangsmåde

ADVARSEL

CALIFORNIEN

Advarsel i henhold til erklæring nr. 65
Batteripoler og tilbehør indeholder bly og bly sammensætninger, som ifølge staten Californien er kræftfremkaldende og forårsager forplantningsskader. Vask hænder efter håndtering.

Hvis batteriet ikke fyldes med elektrolyt eller aktiveres, skal elektrolyt med en densitet på 1,260 købes hos en lokal batterileverandør og føjes til batteriet.

▲ FARE

Batterielektrolyt indeholder svovlsyre, som er en dødelig gift, der forårsager alvorlige forbrændinger.

- Drik ikke elektrolyt, og undgå kontakt med hud, øjne og tøj. Brug sikkerhedsbriller for at beskytte øjnene og gummihandsker for at beskytte hænderne.
 - Fyld batteriet op på et sted, hvor der altid er rent vand i nærheden til at skylle huden med.
1. Fjern påfyldningsdækslerne fra batteriet, og fyld langsomt hver enkelt celle, indtil elektrolytstanden når op til opfyldningslinjen.
 2. Sæt påfyldningsdækslerne på plads, og tilslut en 3–4 ampere batterioplader til batteripolerne. Oplad batteriet ved 3-4 ampere i 4-8 timer.

▲ ADVARSEL

Opladning af batteriet producerer gasser, der kan eksplodere.

Der må aldrig ryges i nærheden af batteriet, og gnister og åben ild skal holdes væk fra batteriet.

3. Når batteriet er opladet, tages opladeren ud af stikkontakten og frakobles batteripolerne. Lad batteriet hvile i 5–10 minutter.
4. Fjern påfyldningsdækslerne. Tilføj langsomt elektrolyt til hver enkelt celle, indtil elektrolytstanden når op til påfyldningsgrænsen. Sæt påfyldningsdækslerne på.

Vigtigt: Fyld ikke for meget på batteriet. Elektrolyt vil løbe over, ramme andre dele af maskinen og medføre alvorlig korrosion og beskadigelse.

3

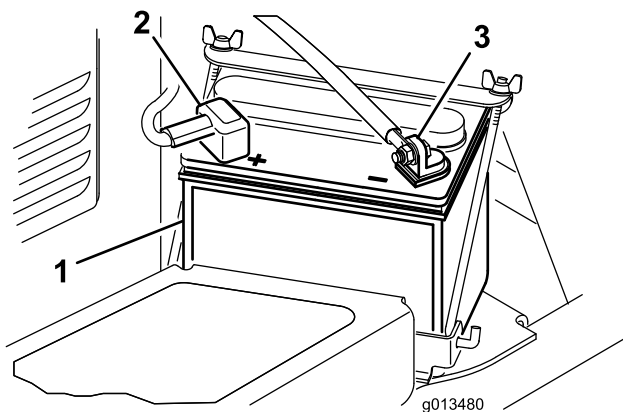
Montering af batteriet

Dele, der skal bruges til dette trin:

2	Bolt (5/8 tomme)
2	Låsemøtrik (5/8 tomme)

Fremgangsmåde

1. Sæt batteriet på plads med den negative pol placeret udvendigt på maskinen (Figur 3).



Figur 3

1. Batteri
2. Positiv (+) batteripol
3. Negativ (-) batteripol

⚠ ADVARSEL

Forkert batterikabelføring kan danne gnister og beskadige maskinen og kablerne. Gnister kan få batterigasserne til at eksplodere og medføre personskaade.

- Frakobl altid batteriets (sorte) minuskabel, før du frakobler det (røde) pluskabel.
- Tilslut altid batteriets røde pluskabel, før du tilslutter det sorte minuskabel.

⚠ ADVARSEL

Batteripoler eller metalværktøj kan kortslutte mod maskinens metaldele og forårsage gnister. Gnister kan få batterigasserne til at eksplodere og medføre personskaade.

- Når batteriet skal fjernes eller monteres, må batteriets poler ikke berøre nogen metaldele på maskinen.
- Metalværktøj må ikke kortslutte mellem batteripolerne og maskinens metaldele.

2. Fastgør det positive kabel (rød) til den positive (+) pol med en bolt og låsemøtrik på 5/16 x 5/8 tommer (Figur 3).
3. Fastgør den lille sorte ledning og det negative kabel (sort) til den negative (-) batteripol med en bolt (5/16 x 5/8 tomme) og en låsemøtrik (5/16 tomme) (Figur 3).
4. Smør polerne og monteringskruerne med vaseline for at forebygge korrosion. Skyd gummikappen ind over pluspolen (+) for at forhindre eventuel kortslutning.
5. Monter batteriklemmen, og fastgør batteriet med stængerne og vingemøtrikkerne.

4

Montering af affaldsbeholderen

Dele, der skal bruges til dette trin:

1	Affaldsbeholder
---	-----------------

Fremgangsmåde

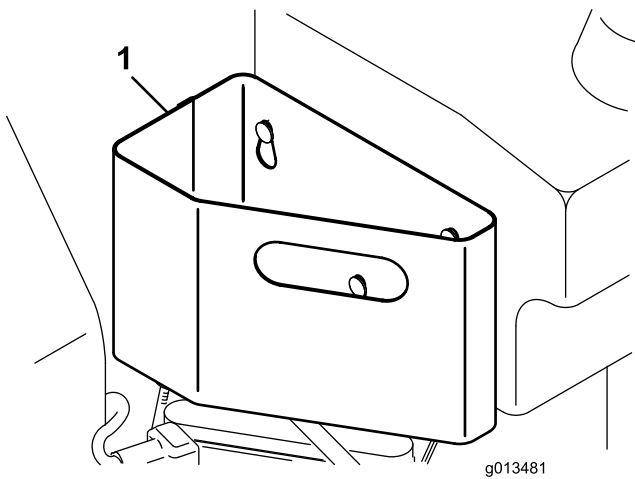
Skub affaldsbeholderen på monteringsstappene på brændstoftankens forside (Figur 4).

Produktoversigt

Betjeningsanordninger

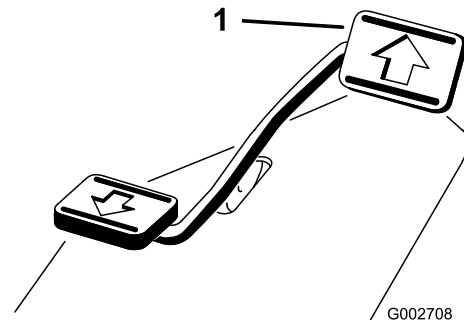
Traktions- og stoppedal

Traktionspedalen (Figur 5) har tre funktioner: at få maskinen til at køre fremad, bakke og stoppe. Brug højre fods hæl og tå til at trykke den øverste del af pedalen ned for at køre fremad, og den nederste del af pedalen til at bakke eller for at hjælpe med at stoppe, når der køres fremad (Figur 6). Lad også pedalen bevæge sig, eller flyt den til neutral position for at stoppe maskinen. For at sikre operatørens komfort **skal du ikke hvile fodens hæl på bak, når der køres fremad.**



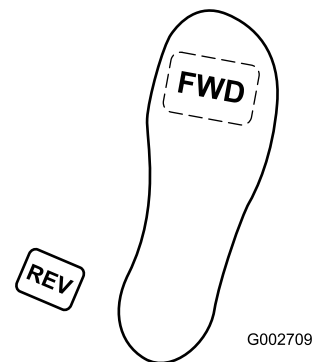
Figur 4

1. Affaldsbeholder



Figur 5

1. Traktions- og stoppedal



Figur 6

Farten afhænger af, hvor langt traktionspedalen trykkes ned. For at opnå maksimal fart skal pedalen være trykket helt ned, mens gashåndtaget er i positionen Hurtig. For at opnå maksimal kraft eller ved kørsel op ad en bakke skal gashåndtaget stå i positionen Hurtig, og pedalen skal trykkes let ned for at bevare høje motoromdrejningstal. Når motoromdrejningstallet begynder at falde, skal der lindes let på pedalen for at få omdrejningstallet til at stige igen.

Vigtigt: For at opnå maksimal trækraft skal gashåndtaget være i positionen Hurtig, og traktionspedalen skal kun være trykket lidt ned.

▲ FORSIGTIG

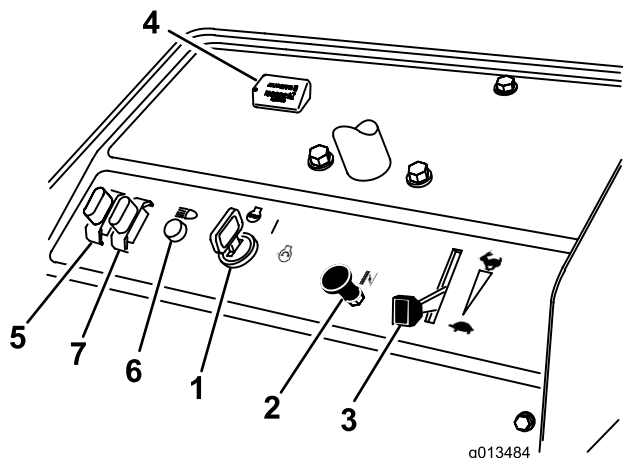
Brug kun maksimal fart, når der køres fra et område til et andet.

Maksimal fart anbefales ikke ved anvendelse af værktøj eller bugsering af redskaber.

Vigtigt: Kør ikke baglæns med redskabet nede (brugstilstand), da det således kan blive alvorligt beskadiget.

Tændingskontakt

Tændingskontakten (Figur 7), brugt til at starte og stoppe motoren, har tre indstillinger: Fra, Kør og Start. Drej nøglen med uret til startpositionen for at starte startermotoren. Slip nøglen, når motoren starter. Nøglen drejer automatisk over på positionen Til. Drej nøglen mod uret til positionen Fra for at slukke for motoren.



Figur 7

- | | |
|------------------|-----------------------------------|
| 1. Tændingsnøgle | 5. Sikring (lys som ekstraudstyr) |
| 2. Chokerhåndtag | 6. Lys (ekstraudstyr) |
| 3. Gashåndtag | 7. Sikring (hoved) |
| 4. Timetæller | |

Chokerhåndtag

Hvis du skal starte en kold motor, skal du lukke karburatorchokeren ved at trække chokerhåndtaget (Figur 7) ud til positionen Til. Når motoren starter, skal du regulere chokeren for at holde motoren jævnt kørende. Så snart det er muligt, åbnes chokeren ved at trække den nedad til positionen Fra. En varm motor kræver ingen eller kun lidt choker.

Gashåndtag

Gashåndtaget (Figur 7) er forbundet til og styrer gashåndtagets forbindelse til karburatoren. Håndtaget har to indstillinger: Langsom og Hurtig. Motorhastigheden kan varieres mellem de to indstillinger.

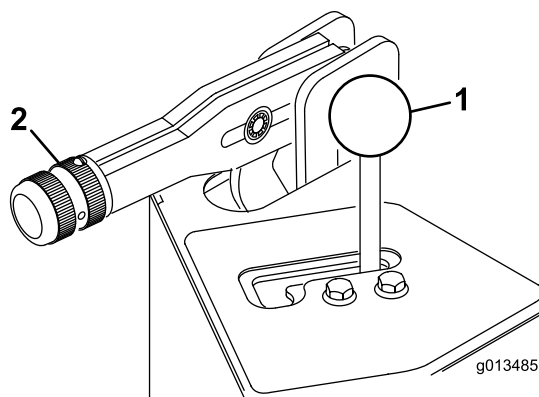
Bemærk: Motoren kan ikke stoppes ved hjælp af gashåndtaget.

Timetæller

Timetælleren (Figur 7) angiver maskinens samlede driftstimer. Timetælleren starter, når nøglen drejes til positionen Til.

Løftearm

Hvis du vil hæve redskabet, skal du trække løftearmen (Figur 8) tilbage. Hvis du vil bugsere redskabet, skal du skubbe armen frem. Til flydende position flyttes armen til låst position. Når den ønskede position findes, slippes armen, og den vender tilbage til neutral.



Figur 8

1. Løftearm
2. Parkeringsbremse

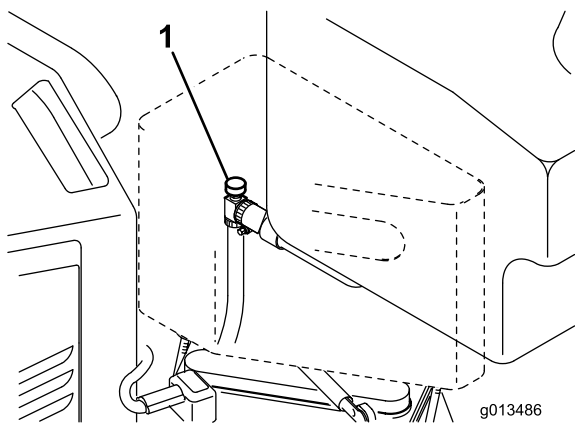
Bemærk: Maskinen har en dobbeltvirkende løftecylinder. Der kan trykkes nedad på redskabet i visse brugssituationer.

Parkeringsbremse

Parkeringsbremsen (Figur 8) aktiveres ved trække parkeringsbremsehåndtaget bagud. Den deaktiveres ved at skubbe håndtaget frem.

Brændstofafbryderventil

Luk for brændstofafbryderventilen (Figur 9), når maskinen opbevares eller ved brug af anhænger.



Figur 9

1. Brændstofafbryderventil

Sædeindstilling

Skub håndtaget i sædets side udad, skyd sædet hen til den ønskede position, og slip håndtaget for at låse sædet på plads.

Der kan opnås en yderligere justering på 6 cm i fremadrettet retning vha. følgende fremgangsmåde:

1. Fjern de (4) låsemøtrikker, der fastgør sædets slæder til sædepladen.
2. Skub sædet/slæderne frem til det forreste sæt monteringshuller i sædepladen.
3. Fastgør sædeslæderne til sædepladen med låsemøtrikkerne, der tidligere blev fjernet.

Specifikationer

Bemærk: Specifikationer og design kan ændres uden forudgående varsel.

Bredde uden redskaber	146 cm
Bredde med rive, modelnummer 08812	191 cm
Længde uden rive	163 cm
Højde	114 cm
Akselafstand	109 cm
Nettovægt	378 kg

Udstyr/tilbehør

Der fås et udvalg af Toro-godkendt udstyr og tilbehør, der kan anvendes sammen med maskinen for at forbedre og øge dens ydeevne. Kontakt din Autoriseret Toro-forhandler eller distributør, eller besøg www.Toro.com for at se en liste over alt godkendt udstyr og tilbehør.

Betjening

Bemærk: Maskinens venstre og højre side er som set fra den normale betjeningsposition.

Kontrol af motoroliestanden

Eftersynsinterval: Hver anvendelse eller dagligt

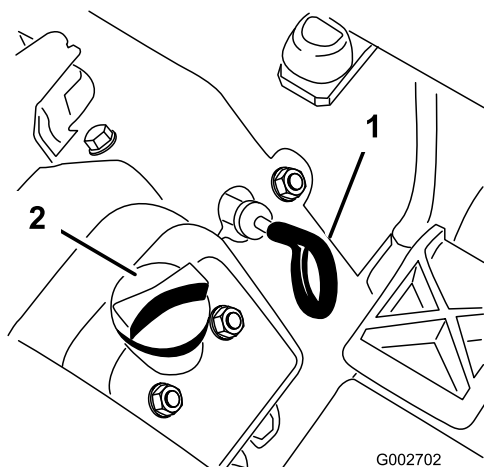
Motoren leveres med olie i krumtaphuset, men oliestanden skal alligevel kontrolleres, før og efter motoren startes første gang.

Krumtaphuskapaciteten er ca. 1,66 l med filter.

Brug motorolie af høj kvalitet, der overholder følgende specifikationer:

- Krævet API-klassifikationsniveau: SJ, SK, SL eller derover.
 - Foretrukken olie: SAE 30 (over 4,5 grader C)
1. Parker maskinen på en plan flade.
 2. Drej sædet badud.
 3. Træk målepinden op (Figur 10), og tør den af med en ren klud. Sæt målepinden i røret, og sørg for, at den er helt i bund. Tag målepinden ud af røret, og kontroller oliestanden. Hvis oliestanden er lav, skal påfyldningsdækslet tages af ventildækslet og tilstrækkeligt olie hældes på til at hæve niveauet til full-mærket på målepinden.

Vigtigt: Sørg for at holde motoroliestanden mellem den øvre og nedre grænse på oliemåleren. Motorsammenbrud kan opstå som resultat af for meget eller for lidt motorolie.



Figur 10

1. Målepind 2. Oliepåfyldningsdæksel

4. Sæt målepinden helt på plads.

Vigtigt: Målepinden skal være helt i bund i røret for at sikre behørig forsegling af motorens krumtaphus. Hvis ikke krumtaphuset forsegles, kan det resultere i motorskade.

5. Drej sædet ned.

Vigtigt: Kontroller oliestanden hver 8. time eller dagligt. I første omgang skal olien udskiftes efter de første otte timers brug. Under normale omstændigheder skal olien og filtret derefter udskiftes efter hver 50 timer. Olien skal dog skiftes mere hyppigt, når motoren bruges under meget støvede eller beskidte forhold.

Opfyldning af brændstoftanken

Brug almindelig **blyfri** bilbenzin (mindst 87 oktan). Blyholdig almindelig benzin kan anvendes, hvis blyfri almindelig benzin ikke fås.

En fuld tank kan indeholde ca. 16,1 l.

▲ FARE

Under visse forhold er benzin meget brandfarlig og yderst eksplosiv. En brand eller eksplosion forårsaget af benzin kan give dig eller andre forbrændinger samt medføre tingsskade.

- Fyld tanken udendørs i et åbent område, når motoren er kold. Tør eventuel spildt benzin op.
- Fyld aldrig brændstoftanken op i en lukket anhænger.
- Fyld ikke brændstoftanken helt op. Hæld brændstof i brændstoftanken, indtil standen står 25 mm under bunden af påfyldningsstudsens. Denne tomme plads giver benzinen i brændstoftanken plads til at udvide sig.
- Ryg aldrig, når du håndterer benzin, og hold dig på afstand af åben ild eller steder, hvor benzindampe kan antændes af en gnist.
- Opbevar benzin i en godkendt beholder og utilgængeligt for børn. Køb aldrig benzin til mere end 30 dages forbrug.
- Betjen ikke maskinen medmindre hele udstødningssystemet er på plads og i god driftsmæssig stand.

⚠ FARE

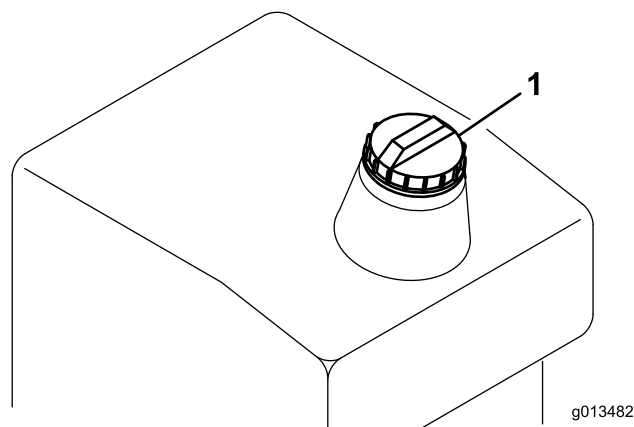
Under visse omstændigheder kan der under påfyldning af brændstof udvikle sig statisk elektricitet, der kan antænde benzindampene. En brand eller eksplosion forårsaget af benzin kan give dig eller andre forbrændinger samt medføre tingsskade.

- Anbring altid benzindunke på jorden et stykke fra køretøjet, før påfyldning påbegyndes.
- Fyld ikke benzindunke inde i et køretøj eller på en lastbil eller anhænger, da indvendige tæpper eller plastikforinger i lastbiler kan isolere dunken og forsinke tabet af eventuel statisk elektricitet.
- Når det er praktisk muligt, skal benzindrevent udstyr fjernes fra lastbilen eller anhænger og fyldes op igen, mens hjulene står på jorden.
- Hvis dette ikke er muligt, skal påfyldningen af udstyret finde sted på en lastbil eller anhænger med en løs dunk i stedet for direkte fra benzinstanderen.
- Hvis det er nødvendigt at benytte benzinstanderen, skal spidsen af slangen hele tiden være i kontakt med kanten af åbningen i brændstoftanken eller -dunken, indtil påfyldningen er afsluttet.

⚠ ADVARSEL

Benzin er farligt eller dødbringende, hvis det indtages. Længere tids udsættelse for dampe kan forårsage alvorlige skader og sygdomme.

- Undgå længere tids indånding af dampe.
 - Hold ansigtet væk fra spidsen af slangen og brændstoftanken eller stabilisatoråbningen.
 - Undgå at få benzin i øjnene eller på huden.
1. Rengør området omkring brændstoftankens dæksel (Figur 11).
 2. Fjern brændstofdækslet.
 3. Fyld tanken til ca. 2,5 cm under tankens kant (nederst på påfyldningsstudsen). **Fyld ikke for meget på.** Sæt dækslet på.



Figur 11

g013482

1. Brændstofdæksel

4. Tør eventuel benzin op, som kan være blevet spildt, for at undgå brandfare.

Vigtigt: Der må aldrig anvendes metanol, benzin indeholdende metanol eller gasohol, der indeholder mere end 10% ethanol, da dette kan beskadige motorens brændstofsysteem. Bland ikke olie i benzinen.

Kontrol af hydraulikvæskestanden

Eftersynsinterval: Hver anvendelse eller dagligt

Beholderen fyldes på fabrikken med ca. 11,4 l hydraulikvæske af høj kvalitet. **Kontroller hydraulikvæskestanden, før motoren startes første gang, og derefter dagligt.** Følgende udskiftningsvæske anbefales:

Toro Premium All Season Hydraulic Fluid (fås i spande med 19 l eller tromler med 208 l. Reservedelsnumrene kan findes i reservedelskataloget, eller spørg din Toro-forhandler.)

Alternative væsker: Såfremt Toro-væsken ikke kan fås, kan man anvende andre væsker, forudsat at de overholder alle følgende materialeegenskaber og branchespecifikationer. Vi anbefaler ikke brug af syntetisk væske. Spørg din smøremiddelforhandler til råds for at finde frem til et tilfredsstillende produkt.

Bemærk: Toro påtager sig intet ansvar for skader forårsaget af forkerte erstatningsprodukter. Brug derfor kun produkter fra producenter med et godt omdømme, som står bag deres anbefaling.

Slidhæmmende hydraulikvæske med højt viskositetsindeks/lavt flydepunkt, ISO VG 46

Materialeegenskaber:

Viskositet, ASTM D445 cSt ved 40°C 44 til 48
cSt ved 100°C 9,1 til 9,8

Viskositetsindeks ASTM D2270 140 til 160

Flydepunkt, ASTM D97 -37° C til -45° C

Branchespecifikationer:

Vickers I-286-S (kvalitetsniveau), Vickers M-2950-S (kvalitetsniveau), Denison HF-0

Bemærk: Mange hydraulikvæsker er næsten farveløse, og det kan derfor være svært at få øje på lækager. Der kan fås et rødt tilsætningsstof til hydraulikolien i flasker med 20 ml. Én flaske er nok til 15–22 l hydraulikolie. Bestil delnr. 44-2500 hos din autoriserede Toro-forhandler.

Bionedbrydelig hydraulikvæske – Mobil 224H

Toro Bionedbrydelig hydraulikvæske

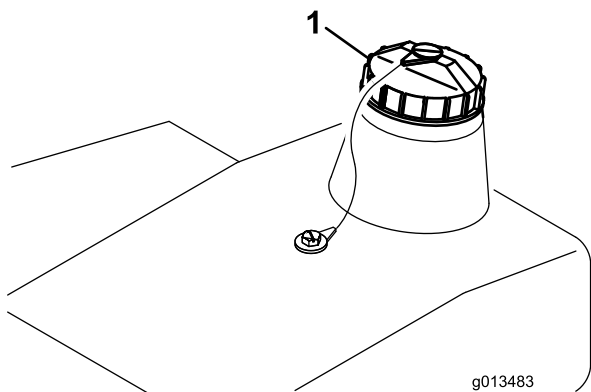
(fås i spande med 19 l eller tromler med 208 l.

Reservedelsnumrene kan findes i reservedelskataloget, eller spørg din Toro-forhandler.)

Alternativ væske: Mobil EAL 224H

Dette er bionedbrydelig olie, der er baseret på vegetabilsk olie, som er afprøvet og godkendt af Toro til denne model. Denne væske er ikke så modstandsdygtig over for høje temperaturer som normal væske, så følg de anbefalede væskeskifteintervaller for denne olie. Forurening med mineralbaserede hydraulikvæsker ændrer denne olies biologiske nedbrydelighed og giftighed. Når du skifter fra standardvæsken til den bionedbrydelige type, skal du sørge for at følge den godkendte udskylningsprocedure. Kontakt din lokale Toro-forhandler for at få nærmere oplysninger.

1. Rengør området omkring hydraulikoliebeholderens dæksel for at forhindre snavs i at komme ned i tanken (Figur 12).



Figur 12

1. Oliebeholderdæksel

2. Fjern hættten fra beholderen.

3. Kontroller oliestanden i beholderen. Oliestanden bør nå toppen af konusspidsen på tankfilteret.
4. Hvis væskestanden er lav, skal beholderen langsomt fyldes med passende hydraulikvæske, indtil niveauet når indsnøringsområdet på målepinden. Fyld ikke for meget på.
5. Sæt beholderens dæksel på.

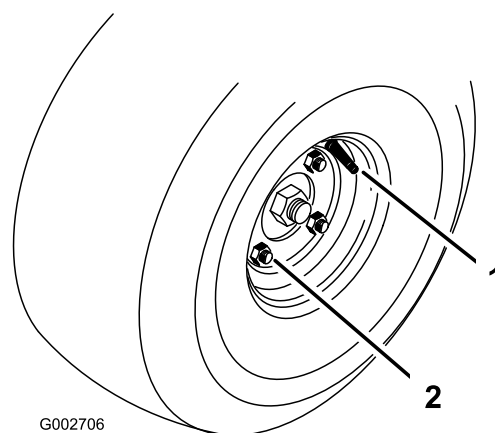
Vigtigt: For at forhindre systemforurening skal toppen af hydraulikoliebeholderne rengøres før punktering. Sørg for, at hædetuden og tragten er rene.

Kontrol af dæktrykket

Eftersynsinterval: Hver anvendelse eller dagligt

Kontroller dæktrykket, før maskinen tages i brug (Figur 13). Korrekt lufttryk i for- og baghjulene er:

- til slidbanedæk 0,3–0,4 bar (4–6 psi)
- til glatte dæk 0,5–0,7 bar (8–10 psi)



Figur 13

1. Ventilspindelen

2. Låsemøtrik

Tilspænding af hjullåsemøtrikkerne

Eftersynsinterval: Efter de første 8 timer

For hver 100 timer

I første omgang skal hjullåsemøtrikkerne spændes efter de første otte timers brug. Derefter skal møtrikkerne spændes efter hver 100 timers brug. Spænd hjullåsemøtrikkerne til 61–75 Nm.

Start og standsning af motoren

1. Fjern foden fra traktionspedalen. Sørg for, at pedalen er i neutral position, og aktiver parkeringsbremsen.
2. Træk chokerhåndtaget frem til positionen Til (ved start af en kold motor) og gashåndtaget til positionen Langsom.

Vigtigt: Når maskinen anvendes i temperaturer under 0° C, skal maskinen have tid til at varme op før brug. Dette forhindrer skader på hydrostaten og traktionssløjfen.

3. Sæt nøglen i tændingen, og drej den med uret for at starte motoren. Slip nøglen, når motoren starter. Juster chokeren for at sørge for, at motoren kører uden problemer.

Vigtigt: Aktiver ikke starteren længere end 10 sekunder for at forhindre overophedning af startermotoren. Efter 10 sekunders fortsat tørning skal du vente i 60 sekunder, før startermotoren aktiveres igen.

Vigtigt: Når motoren startes første gang eller efter en hovedreparation af motoren, skal maskinen betjenes i fremadgående og baglæns retning i 1–2 minutter. Betjen også løftearmen for at sikre, at alle dele fungerer korrekt.

4. Stop motoren ved at flytte gashåndtaget til positionen Langsom og dreje tændingsnøglen til Fra. Aktiver parkeringsbremsen og fjern nøglen fra kontakten for at forhindre utilsigtet start.
5. Luk brændstofafbryderventilen før opbevaring af maskinen.

▲ FORSIGTIG

Sluk motoren, og vent på, at alle bevægelige dele stopper, før du kontrollerer, om der er olielækager, løse dele eller andre fejl.

Kontrol af sikkerhedslåsesystemet

▲ FORSIGTIG

Hvis kontakterne til sikkerhedslåsesystemet frakobles eller beskadiges, kan maskinen reagere uventet og forårsage personskade.

- Pil ikke ved sikkerhedskontakterne.
- Kontroller dagligt, at sikkerhedskontakterne fungerer, og udskift eventuelle beskadigede kontakter, før du betjener maskinen.

Formålet med sikkerhedslåsesystemet er at forhindre motoren i at tørne eller starte, medmindre traktionspedalen er i neutral position.

1. Kontroller låsesystemets funktion i et åbent område fri for snavs og tilskuere. Stop motoren.
2. Tag plads i sædet, og aktiver parkeringsbremsen.
3. Tryk traktionspedalen ned i fremadgående og baglæns retning, mens motoren forsøges startet.
4. Hvis motoren tørner, kan der være en fejl i låsesystemet. Det skal omgående repareres.
5. Hvis motoren ikke tørner, fungerer systemet korrekt.
6. Med operatøren i sædet, traktionspedalen i neutral og aktiveret parkeringsbremse burde motoren starte. Løft fra sædet, og tryk langsomt traktionspedalen ned. Motoren burde stoppe på 1–3 sekunder. Problemet skal udbedres, hvis systemet ikke fungerer korrekt.
7. Tryk traktionspedalen ned for at køre fremad og bakke med operatøren siddende i sædet, parkeringsbremsen aktiveret og motoren kørende. Motoren bør stoppe i løbet af to sekunder. Hvis motoren ikke stopper, kan det skyldes en fejl i sikkerhedslåsesystemet. Det skal omgående repareres. Hvis motoren stopper, fungerer systemet korrekt.

Trækning af maskinen

I nødstilfælde kan maskinen trækkes over en kort afstand. Vi anbefaler imidlertid ikke dette som standardprocedure.

Vigtigt: Træk ikke maskinen hurtigere end 3-5 km/t, da det kan beskadige drivsystemet. Hvis maskinen skal flyttes over en betydelig afstand, skal den transporteres på en lastbil eller trailer. Hjulene kan låse, hvis maskinen trækkes for hurtigt. Hvis dette sker, skal du stoppe med at trække maskinen og vente, indtil traktionskredsløbspresset stabiliseres, før trækning af maskinen genoptages ved langsommere hastighed.

Indkøringsperiode

Kun otte timers brug er nødvendigt som indkøringsperiode.

Eftersom de første timers brug er afgørende for maskinens fremtidige pålidelighed, skal funktioner og ydelse overvåges nøje, så mindre problemer, der kan føre til større problemer, bliver opdaget og kan udbedres. Efterse maskinen hyppigt under indkøringen

for at se tegn på olietab, løse monteringskruger eller andre fejl.

Driftsegenskaber

Læs betjeningsvejledningen til redskabet for at få specifikke anvisninger om betjening af redskabet.

Kørsel med maskinen skal øves, da dens køreegenskaber er anderledes end visse hjælpekedretøjer. Der er to ting at være opmærksom på ved kørsel af maskinen, og det er gearkassen og motorhastighed.

For at opretholde nogenlunde konstant motoromdrejningstal skal traktionspedalen trykkes langsomt ned. Dette gør det muligt for motoren at holde trit med køretøjets hastighed. Hvis du derimod trykker hurtigt ned på traktionspedalen, nedsættes motorens omdrejningstal, og derfor vil der ikke være nok moment til at flytte køretøjet. Derfor skal gashåndtaget flyttes til Hurtig, og traktionspedalen derefter trykkes let ned for at overføre maksimal kraft til baghjulene. I sammenligning opnås maksimal kørehastighed med intet læs, når gashåndtaget er i positionen Hurtig, og traktionspedalen langsomt trykkes helt ned. Sørg kort sagt altid for, at motorens omdrejningstal er højt nok til at levere maksimalt moment til baghjulene.

▲ FORSIGTIG

Brug af maskinen kræver opmærksomhed for at forhindre tipning eller manglende kontrol.

- **Vær forsigtig, når du kører ind og ud af bunkere.**
- **Vær meget forsigtig ved grøfter, vandløb eller andre farer.**
- **Vær forsigtig, når du betjener maskinen på en stejl skråning.**
- **Reducer hastigheden, når du drejer skarpt eller vender på skråninger.**
- **Undgå at stoppe og starte pludseligt.**
- **Gå ikke fra bakgear til fuld fart frem, uden at først stoppe helt.**

Vedligeholdelse

Bemærk: Maskinens venstre og højre side er som set fra den normale betjeningsposition.

⚠ FORSIGTIG

Hvis du lader nøglen sidde i tændingen, kan andre personer utilsigtet komme til at starte motoren og forårsage alvorlig personskade på dig eller andre omkringstående personer.

Fjern nøglen fra tændingen, før vedligeholdelsesarbejde påbegyndes.

Skema over anbefalet vedligeholdelse

Vedligeholdelsesintervaller	Vedligeholdelsesprocedure
Efter de første 8 timer	<ul style="list-style-type: none">• Tilspænding af hjullåsømøtrikkerne.• Skift motorolie og filter.• Udskift hydraulikfilteret.
Hver anvendelse eller dagligt	<ul style="list-style-type: none">• Kontroller motoroliestanden.• Kontrol af hydraulikvæskestanden.• Kontroller dæktrykket.• Kontroller tilstanden af hydraulikrør og -slanger.• Efterse og rengør maskinen• Kontrol af sikkerhedslåsesystemets funktion
For hver 25 timer	<ul style="list-style-type: none">• Smør forhjulslejerne• Kontroller batterivæskniveauet og ledningsforbindelserne.
For hver 50 timer	<ul style="list-style-type: none">• Skift motorolie og filter.
For hver 100 timer	<ul style="list-style-type: none">• Tilspænding af hjullåsømøtrikkerne.• Smør styretøjsakslen og kædehjulet
For hver 200 timer	<ul style="list-style-type: none">• Udskift luftfilteret.
For hver 400 timer	<ul style="list-style-type: none">• Udskiftning af hydrauliksystemolie og filteret.
For hver 800 timer	<ul style="list-style-type: none">• Udskift tændrør.• Udskift brændstoffilteret.• Dekarboniser forbrændingskammeret.• Juster ventiler og momenthoved.• Kontroller motorens omdrejningstal (ved tomgang og fuld gas).• Tøm og rengør brændstoftanken.
For hver 1500 timer	<ul style="list-style-type: none">• Udskift slanger, der bevæger sig.• Udskift neutral- og sædesikkerhedskontakter.

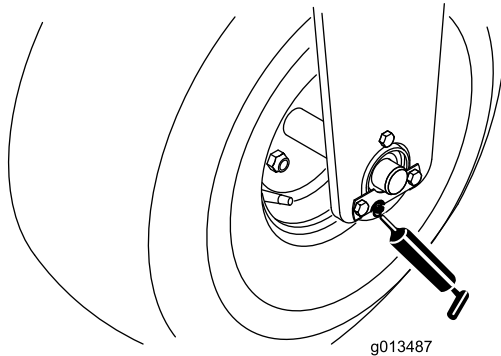
Vigtigt: I motorbetjeningsvejledningen kan du finde yderligere oplysninger om vedligeholdelse.

Smøring

Maskinen har fedtfitings, som skal smøres jævnligt med litiumbaseret universalfedt nr. 2. Smør forhjullejerne efter hver 25 drifttimer. Smør styretøjsakslen efter hver 100 timer.

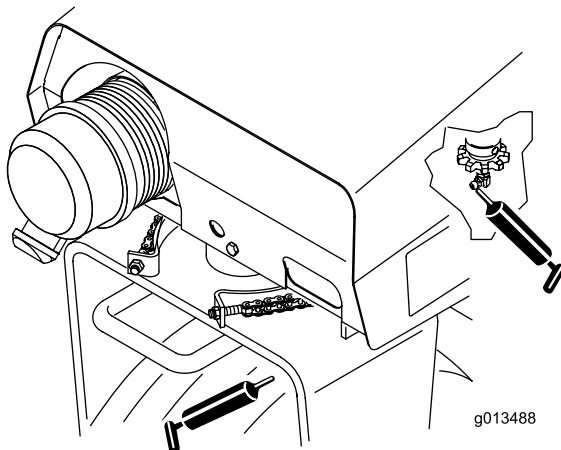
Smør følgende lejer og bøsninger:

- Forhjullege (2) (Figur 14)



Figur 14

- Styretøjsaksel og kædehjul (Figur 15)



Figur 15

Bemærk: Smør ikke styrekæden, medmindre den bliver stiv på grund af rust. Hvis kæden rustner, kan den smøres let med et tørt smøremiddel.

Smøring af maskinen

Eftersynsinterval: For hver 25 timer

For hver 100 timer

1. Tør smørepiplen ren, så der ikke kan komme fremmedlegemer ind i lejet eller bøsningen.
2. Pump fedt ind i lejer eller bøsninger.
3. Tør overskydende fedt af.

Motorvedligeholdelse

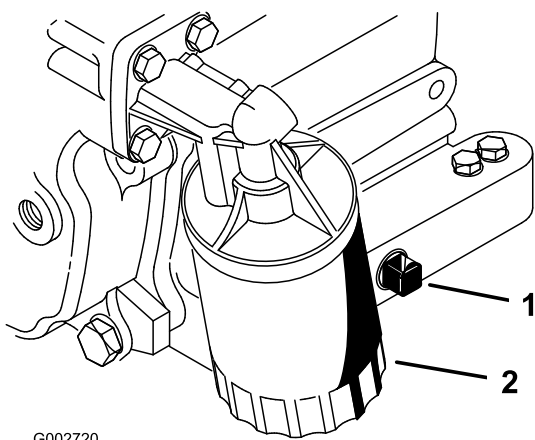
Udskiftning af motorolie og filter

Eftersynsinterval: Efter de første 8 timer

For hver 50 timer

Skift olie og filter første gang efter de første 8 driftstimer. Skift derefter olie og filter for hver 50 timer.

1. Stil maskinen på et plant underlag, og sluk for motoren.
2. Afmonter den bageste aftapningsprop (Figur 16), og lad olien løbe ned i en drænbakke. Monter aftapningsproppen igen, når olien holder op med at løbe.



G002720

Figur 16

3. Fjern oliefilteret (Figur 16). Påfør et let lag ren olie på den nye filterpakning.
4. Skru filteret på i hånden, indtil pakningen møder filteradapteren. Stram dernæst 1/2 til 3/4 gang mere. Overspænd ikke.
5. Fyld olie på krumtaphuset. Se afsnittet Kontrol af krumtaphusolie.
6. Kasser brugt olie på forsvarlig vis.

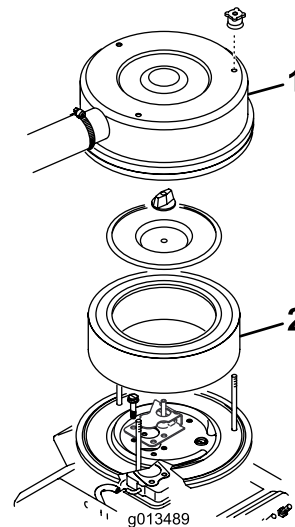
Servicering af motorluftfilteret

Efterse papirindsatsen efter hver 100 drifttimer, og udskift det hver 200 timer, eller når det bliver beskidt eller beskadiget. Vask ikke papirindsatsen, og rengør den ikke med trykluft, da dette kan påføre den skade.

1. Stil maskinen på et plant underlag, og sluk for motoren.
2. Drej sædet opad.
3. Fjern knap- og luftfilterdækslet (Figur 17).

4. Fjern filteret og dækpladen. Kontroller, om filteret er rent, ødelagt, har huller eller revner. Udskift filterindsatsen, hvis den er beskadiget.

Vigtigt: Mens luftfilteret er skilt ad, skal luftfilterets komponenter kontrolleres for beskadigelse. Udskift dem, hvis det er nødvendigt. Sørg for, at gummiånderøret i bundpladen sidder korrekt fast, da det ellers kan forårsage alvorlig beskadigelse af motoren.



Figur 17

1. Luftfilterdæksel
2. Papirindsats

5. Monter luftfilterindsatsen og dækpladen
6. Monter luftfilterdækslet, og fastgør det med knapperne.

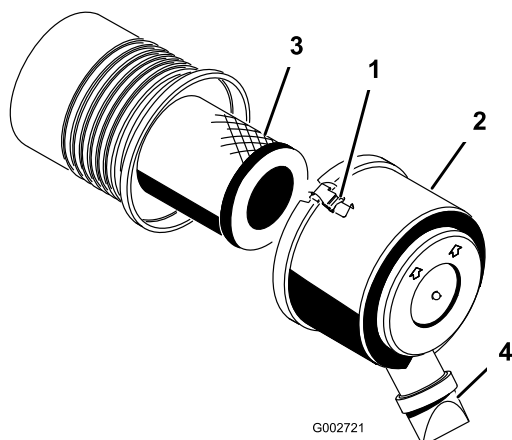
Servicering af fjernluftfilteret

- Kontroller luftfilterets hovedelement for beskadigelser, som kan medføre en luftlækage. Udskift det, hvis det er beskadiget. Kontroller hele indsugningssystemet for lækager, beskadigelse eller løse slangeklemmer.
- Servicer luftfilteret hver 200 timer eller før, hvis motorens ydeevne er nedsat på grund af meget støvede, snavsede forhold. Hvis du udskifter luftfilteret, før det er nødvendigt, øger du blot risikoen for, at der kommer snavs ind i motoren, når filteret afmonteres.
- Sørg for, at dækslet sidder korrekt og slutter tæt sammen med luftfilterelementet.

Udskiftning af luftfilteret

Eftersynsinterval: For hver 200 timer

1. Åbn låsene, der fastgør luftfilterdækslet til luftfilterhuset (Figur 18).



Figur 18

- | | |
|------------------|-----------------------------------|
| 1. Luftfilterlås | 3. Luftfilter |
| 2. Støvhætte | 4. Åbning til udblæsning af snavs |

- Fjern dækslet fra luftfilterets hovedelement. Før du afmonterer filteret, skal du ved hjælp af trykluft med lavt tryk (276 kPa [40 psi], ren og tør) fjerne større ansamlinger af snavs, der har ophobet sig mellem ydersiden af primærfilteret og filterskålen.

Vigtigt: Undgå at bruge trykluft med højt tryk, som evt. kan presse snavs gennem filteret og ind i indsugningsrøret. Denne rengøringsmetode forhindrer, at der kommer snavs ind i indsugningen, når primærfilteret afmonteres.

- Afmonter og udskift filteret.

Efterse det nye filter for forsendelsesskader, og kontroller filterets forseglingsende og selve filterelementet. Benyt ikke et beskadiget filter. Isæt det nye filter ved at trykke på den udvendige kant af filterelementet og skubbe det på plads i filterskålen. Tryk ikke på den bløde del i midten af filteret.

Bemærk: Det anbefales ikke at rengøre det brugte filter på grund af muligheden for at beskadige filtermediet.

- Rengør åbningen til udblæsning af snavs i det aftagelige dæksel. Afmonter gummiudløbsventilen i dækslet, rengør fordybningen, og udskift udløbsventilen.
- Monter dækslet, så gummiudløbsventilen vender nedad – i en position mellem ca. klokken 5 og klokken 7 set fra enden.
- Fastgør låsene.

Udskiftning af tændrør

Eftersynsinterval: For hver 800 timer

Udskift tændrør efter hver 800 driftstimer eller årligt, alt efter hvad der indtræffer først.

Type: Champion RC12YC (eller tilsvarende)

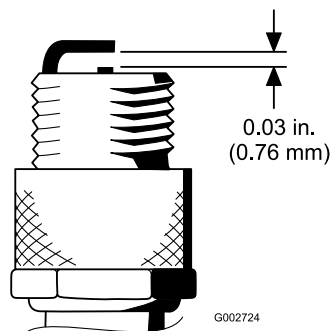
Gnistgab: 0,76 mm

Bemærk: Tændrøret holder som regel længe. Tændrøret skal dog tages ud og undersøge, hver gang motoren har problemer.

- Rengør området omkring tændrørene, så fremmedlegemer ikke kan falde ned i cylinderen, når tændrøret fjernes.
- Træk tændrørsledningerne af tændrørene, og fjern tændrørene fra topstykket.
- Kontroller sideelektrodens, midterelektrodens og midterelektrodens isolators tilstand for at sikre, at disse ikke er beskadiget.

Vigtigt: Et revnet, snavset eller på anden måde fejlbehæftet tændrør skal udskiftes. Elektroderne må ikke sandblæses, skrubes eller renses med en stålbørste, fordi partikler kan komme fra tændrøret og falde ned i cylinderen. Resultatet er som regel en beskadiget motor.

- Indstil gnistgabet mellem midten og siden af elektroderne til 0,76 mm (Figur 19). Monter tændrøret med korrekt gnistgab med pakningsforsegling, og stram tændrøret til 23 Nm. Hvis der ikke anvendes en momentnøgle, skal tændrøret strammes godt til.



Figur 19

Rengøring af cylindertopstykkets køleribber

For at undgå overophedning og mulig beskadigelse af motoren, skal cylindertopstykkets køleribber holdes rene.

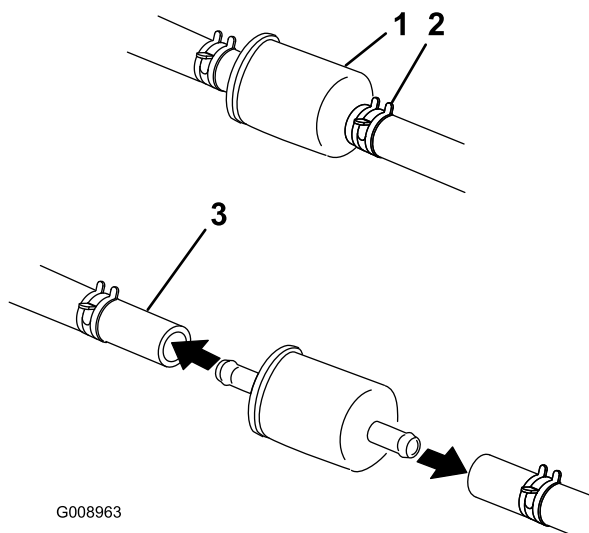
Vedligeholdelse af brændstofs-system

Udskiftning af brændstoffil-tre

Eftersynsinterval: For hver 800 timer

Et linjefilter er inkorporeret i brændstoffledningen. Udskift filteret hver 800 timer. Brug følgende procedurer, når udskiftning er nødvendig:

1. Luk brændstofafbryderventilen, løs slangeklemmen på karburatorsiden af filteret, og fjern brændstoffledningen fra filteret (Figur 20).



Figur 20

1. Brændstoffilter
2. Slangeklemmer
3. Brændstofrør

2. Placer en drænbakke under filteret, løs den resterende slangeklemme, og fjern filter.
3. Monter det nye filter med pilen på filterhuset pegende væk fra brændstoftanken (mod karburatoren).
4. Skub slangeklemmerne over på brændstofflangernes ender. Skub brændstofflangerne over på brændstoffilteret, og fastgør dem med slangeklemmerne. Sørg for, at pilen på siden af filteret peger mod karburatoren.

Vedligeholdelse af elektrisk system

ADVARSEL

CALIFORNIEN

Advarsel i henhold til erklæring nr. 65
Batteripoler og tilbehør indeholder bly og bly sammensætninger, som ifølge staten Californien er kræftfremkaldende og forårsager forplantningsskader. Vask hænder efter håndtering.

Behandling af batteriet

Eftersynsinterval: For hver 25 timer

Batteriets elektrolytstand skal vedligeholdes korrekt, og oversiden af batteriet skal holdes ren. Hvis maskinen opbevares på et sted, hvor temperaturerne er ekstremt høje, vil batteriet aflades hurtigere, end hvis maskinen opbevares på et sted med kølige temperaturer.

▲ FARE

Batterielektrolyt indeholder svovlsyre, som er en dødelig gift, der forårsager alvorlige forbrændinger.

- Drik ikke elektrolyt, og undgå kontakt med hud, øjne og tøj. Brug sikkerhedsbriller for at beskytte øjnene og gummihandsker for at beskytte hænderne.
- Fyld batteriet op på et sted, hvor der altid er rent vand i nærheden til at skylle huden med.

Hold oversiden af batteriet rent ved at vaske det periodisk med en børste dyppet i ammoniak eller en opløsning af tveksult natron. Skyl overfladen med vand efter rengøring. Fjern ikke påfyldningsdækslet under rengøring.

Batteriledningerne skal være strammet til på polerne for at sikre god elektrisk kontakt.

▲ ADVARSEL

Forkert batterikabelføring kan danne gnister og beskadige maskinen og kablerne. Gnister kan få batterigasserne til at eksplodere og medføre personskade.

- Frakobl altid batteriets (sorte) minuskabel, før du frakobler det (røde) pluskabel.
- Tilslut altid batteriets røde pluskabel, før du tilslutter det sorte minuskabel.

Hvis der opstår korrosion på batteripolerne, skal ledningerne fjernes, negativ (-) ledning først, og klemmerne og polerne skal skrubes separat. Tilslut ledningerne igen, positiv (+) ledning først, og smør polerne med vaseline.

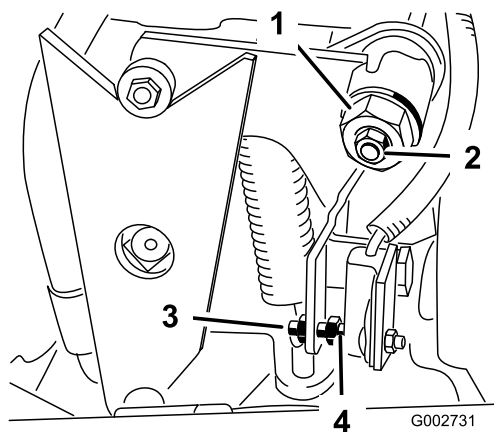
- Kontroller elektrolytniveauet efter hver 25 timers brug, eller efter hver 30 dage hvis maskinen opbevares.
- Vedligehold celleniveauet med destilleret eller demineraliseret vand. Fyld ikke cellerne over påfyldningslinjen.

Vedligeholdelse af drivsystem

Justering af traktionsdrevet til neutral

Hvis maskinen bevæger sig, når traktionspedalen er i neutral position, skal traktionsknasten justeres.

1. Stil maskinen på et plant underlag, og sluk for motoren.
2. Drej sædet opad, og fjern motorskærmen.
3. Hæv ét baghjul fra gulvet, og anbring støtteblokke under chassisrammen.
4. Løsn låsemøtrikken på traktionsjusteringsknasten (Figur 21).



Figur 21

- | | |
|-----------------------------|----------|
| 1. Traktionsjusteringsknast | 3. Skrue |
| 2. Låsemøtrik | 4. Gab |

⚠ ADVARSEL

Motoren skal køre, så den endelige justering af traktionsjusteringsknasten kan udføres. Kontakt med bevægelige dele eller varme overflader kan forårsage personskader.

Hold hænder, fødder, ansigt og andre kropsdele væk fra roterende dele, lydotten og andre varme overflader.

5. Start motoren, og drej den sekskantede justeringsknast (Figur 21) i begge retninger for at finde midterpositionen af neutral indstilling.
6. Stram låsemøtrikken, der fastgør justeringen.
7. Stop motoren.

8. Monter motorskærmen, og sænk sædet.
9. Fjern donkraftene, og sænk maskinen ned på gulvet. Testkør maskinen for at sikre, at den ikke bevæger sig, når traktionspedalen er i neutral.

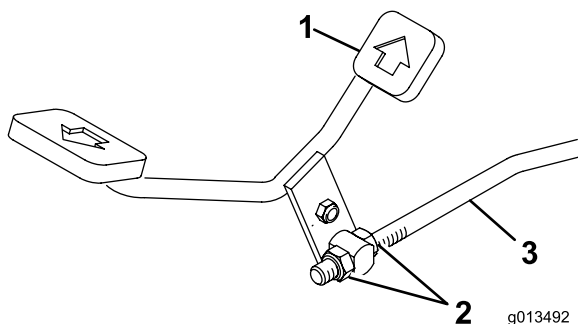
Justering af traktionssikkerhedskontakten

1. Justering af gearkassen til neutral. Se Justering af traktionsdrevet til neutral.
2. Aktiver pumpearmen for at sikre, at alle dele fungerer frit og er fastgjort korrekt.
3. Juster skruen, indtil gnistgabets størrelse er $1,5 \text{ mm} \pm 0,8 \text{ mm}$ (Figur 21).
4. Kontroller, at det fungerer korrekt.

Justering af pedalen til fremadrettet retning

Pedalen skal justeres til fremadrettet retning, hvis kontramøtrikkerne på styrestangen er løsnet, eller hvis pedalen er fjernet.

1. Parker maskinen på en plan overflade, sluk motoren, og aktiver parkeringsbremsen.
2. Kontroller, at pumpen er i neutral position.
3. Løsn kontrolmøtrikkerne på styrestangen (Figur 22).
4. Tryk den bagerste del af pedalen ned, indtil pedalen er i berøring med fodstøtten.
5. Juster kontramøtrikkerne for at pumpen kan nå sin fulde vandringslængde, hvilket sikrer let afbøjning af styrestangen, når pedalen når sin fulde vandringslængde.



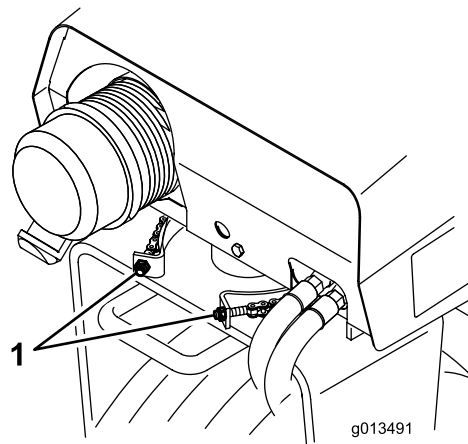
Figur 22

1. Pedal
2. Kontramøtrikker
3. Kontrolstang

Justering af styrekæden

Idet kæden og kædehjulet udsættes for sand, der udslynges fra forhjulet, skal de jævnlige efterses for slid. Hvis enten kæden eller kædehjulet er slidt ud over de acceptable slidgrænser, bør de begge udskiftes.

1. Ret forhjulet op til kørsel lige ud.
2. Juster løsemøtrikkerne, indtil kæden sidder stramt på begge sider af kædehjulet (Figur 23).
3. Drej rattet helt til venstre og helt til højre for at sikre, at kæden ikke binder eller blokerer i begge retninger. Juster efter behov.



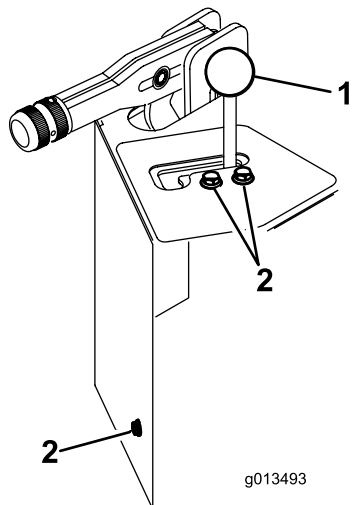
Figur 23

1. Justeringsmøtrikker

Vedligeholdelse af bremsesikkerhedskontakten

Justering af bremsesikkerhedskontakten

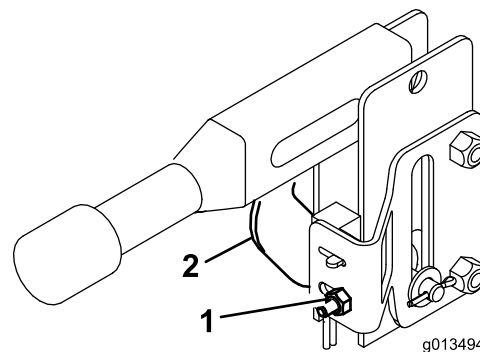
1. Stil maskinen på et plant underlag, og sluk for motoren.
2. Deaktiver parkeringsbremsen.
3. Fjern grebet fra løftearmen (Figur 24).



Figur 24

1. Løftearmsgreb
2. Monteringsskrue til ventilafskærmning

4. Fjern de (3) monteringsskrue, og fjern ventilafskærmningen (Figur 24).
5. Løsn de (2) møtrikker, der fastgør bremsesikkerhedskontakten til sensorbeslaget (Figur 25).
6. Juster bremskontakten, indtil mellemrummet mellem kontakten og parkeringsbremschåndtaget er på 1,53 mm. $\pm 0,030$. (Figur 25). Spænd kontaktmonteringsmøtrikkerne.



Figur 25

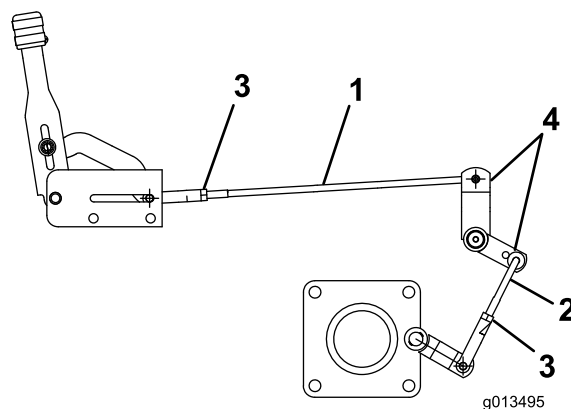
1. Monteringsmøtrik til bremsesikkerhedskontakt
2. Monteringsskrue til ventilafskærmning

7. Aktiver og deaktiver parkeringsbremsen for at sikre, at den ikke kommer i berøring med kontakten.
8. Kontroller for korrekt drift
9. Monter ventilafskærmningen.
10. Juster løftearmstyre. Se Justering af løftearmen.

Justering af bremseleddet

Bremserne er indstillet fra fabrikken til optimal ydelse, men en justering kan være påkrævet efter brug og slid.

1. Parker maskinen på en plan overflade, sluk motoren, og bloker hjulene.
2. Løsn kontramøtrikken på aktuatorstangen (Figur 26). Fjern låseclipsen, der fastholder aktuatorstangen. Forøg eller formindsk aktuatorstangens længde ved at dreje stangen. Monter aktuatorstangen med en ny låseclips, og fastgør kontramøtrikken.



Figur 26

1. Aktuatorstang
2. Justeringsstang (2)
3. Kontramøtrik (3)
4. Låseclips (3)

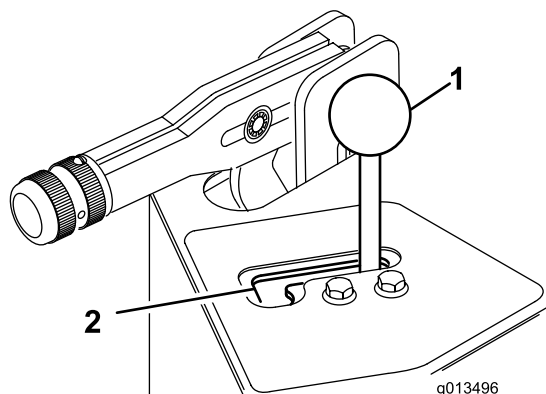
3. Hvis justeringen af aktuatorstangens længde ikke forbedrer bremseydelsen, skal både den venstre og højre justeringsstang justeres ligeligt vha. den samme procedure, der er beskrevet i trin 2.

Vedligeholdelse af betjeningsanordningssystem

Justering af løftearmen

Hvis redskaber ikke flyder, når løftearmen er i låsepositionen, er en justering af løftearmstyret påkrævet.

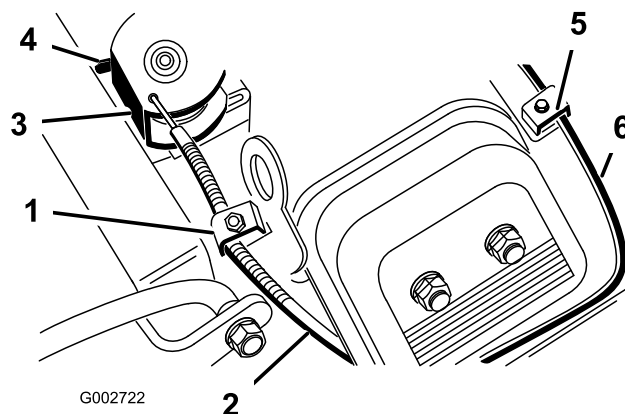
1. Parker maskinen på en plan overflade, sluk motoren, og aktiver parkeringsbremsen.
2. Frakobl redskabet fra løftecylinderen, og forlæng cylinderen halvvejs.
3. Løsn maskinskruerne og låsemøtrikkerne, der fastgør armstyret (Figur 27) til ventilafskærmningen.
4. Bevæg armstyret, indtil cylinderen bevæger sig frit, når løftearmen er i låsepositionen.
5. Stram maskinskruerne og låsemøtrikkerne, der låser justeringen.



Figur 27

1. Løftearm

2. Armstyr



Figur 28

- | | |
|-------------------------------------|------------------------------------|
| 1. Gashåndtagets tilspændingsskruer | 4. Stop |
| 2. Gaskabel | 5. Chokerhusets tilspændingsskruer |
| 3. Drej | 6. Chokerkabel |

3. Flyt fjerngashåndtaget til positionen Hurtig.
4. Hiv bestemt i gashåndtagetskabet, indtil bagsiden af drej er i kontakt med stop (Figur 28).
5. Stram kabeltilspændingsskruen, og kontroller motorens omdrejningsindstilling:
 - Høj tomgang: 3150 ± 50
 - Lav tomgang: 1750 ± 50

Justering af chokeren

1. Drej sædet opad, og fjern motorafskærmningen.
2. Løsn kabeltilspændingsskruen, der fastgør kablet til motoren (Figur 28).
3. Flyt fjernchokeren til positionen Lukket.
4. Træk bestemt i chokerkablet (Figur 28), indtil chokerventilen er helt lukket. Stram dernæst kabeltilspændingsskruen.

Justering af motorbetjeningsanordninger

Justering af gashåndtaget

Korrekt brug af gashåndtaget afhænger af korrekt justering af gashåndtaget. Før justering af karburatoren skal du sørge for, at gashåndtaget fungerer korrekt.

1. Drej sædet opad, og fjern motorafskærmningen.
2. Løsn kabeltilspændingsskruen, der fastgør kablet til motoren (Figur 28).

Justering af motorens fartregulatorindstilling

Vigtigt: Før motorens fartregulatorindstilling justeres, skal gashåndtaget og chokeren justeres korrekt.

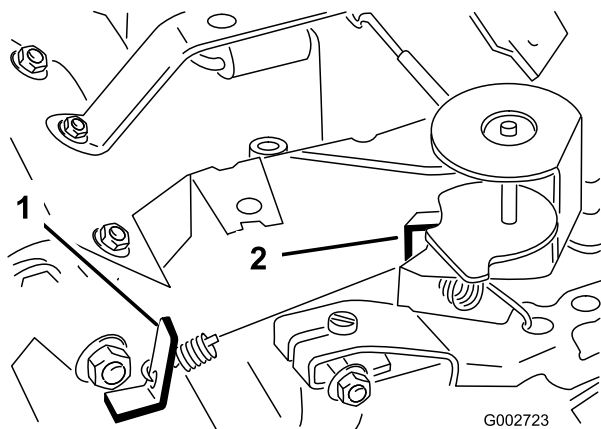
▲ ADVARSEL

Motoren skal køre under justering af motorens fartregulatorindstilling. Kontakt med bevægelige dele eller varme overflader kan forårsage personskader.

- Sørg for, at traktionspedalen er i neutral, og aktiver parkeringsbremsen, før denne procedure udføres.
- Hold hænder, fødder, tøj og andre kroppsdele væk fra roterende dele, lyd-potten og andre varme overflader.

Bemærk: Justering af lav tomgang udføres med følgende trin. Hvis kun høj tomgang skal justeres, skal du gå direkte til trin 5.

1. Start motoren, og lad den køre ved halv gas i ca. fem minutter, for at varme op.
2. Flyt gashåndtaget til positionen Langsom. Juster tomgangsstopskruen mod uret, indtil den ikke længere er i kontakt med gashåndtaget.
3. Bøj den regulerede styrefjeders ankertap (Figur 29) for at opnå en tomgang på 1750 ± 50 o./min. Kontroller farten med en omdrejningstæller.



Figur 29

Vist med karb.adapter fjernet

- | | |
|------------------------------------|-----------------------------------|
| 1. Reguleret styrefjeders ankertap | 2. Høj hastighedsfjeders ankertap |
|------------------------------------|-----------------------------------|

4. Juster tomgangsstopskruen, indtil tomgangshastigheden øges med 25 til 50 o./min. over den tomgangshastighed, der er anført i trin 3. Den endelige tomgangshastighed skal være 1750 ± 100 o./min.
5. Flyt gashåndtaget til positionen hurtig (Fast). Bøj højhastighedsfjederens ankertap (Figur 29) for at opnå en høj hastighed på 3150 ± 50 o./min.

Vedligeholdelse af hydrauliksystem

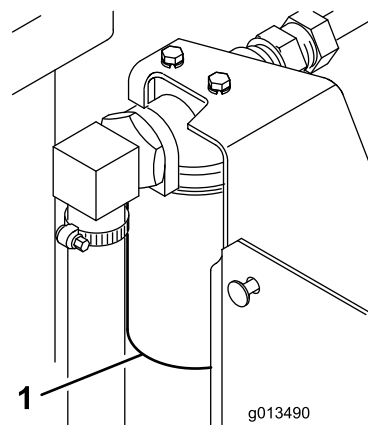
Udskiftning af hydrauliksystemolie og filter

Eftersynsinterval: Efter de første 8 timer

For hver 400 timer

Hydrauliksystemfilteret skal indledningsvist udskiftes efter de første otte timers brug og derefter efter hver 400 drifttimer eller årligt afhængigt af, hvad der indtræffer først. Udskift med et ægte Toro-oliefilter. Hydraulikolien skal udskiftes efter hver 400 timers brug eller årligt afhængigt af, hvad der indtræffer først.

1. Stil maskinen på et plant underlag, og sluk for motoren.
2. Drej sædet opad.
3. Frakobl røret fra fittingen i bunden af beholderen, og lad olien løbe ud i en drænbakke. Monter og tilspænd røret, når olien er holdt op med at løbe.
4. Rengør området omkring hydraulikoliefilteret (Figur 30). Fjern filteret fra filterhusets bund, og lad olien løbe ud i en drænbakke. Brug en speciel filterskruenøgle. Oliefilteret skal bortskaffes på forsvarlig vis



Figur 30

1. Hydraulikfilter

5. Smør et tyndt lag olie på filterpakningen. Monter filteret manuelt, indtil pakningen er i berøring med monteringshovedet, og stram derefter filteret en ekstra 3/4 omgang.
6. Fyld beholderen op til det korrekte niveau. Se afsnittet Kontrol af hydrauliksystemet.

7. Stil alle betjeningsanordninger i neutral eller deaktiveret position, og start motoren. Kør motoren ved lavest mulig omdrejning, så systemet tømmes for luft.
8. Kør motoren, indtil løftecylinderen strækkes ud og trækkes ind, og der opnås forlæns og baglæns hjulbevægelse.
9. Stop motoren, og kontroller oliestanden i beholderen. Påfyld om nødvendigt olie
10. Kontroller alle forbindelser for lækager.
11. Sænk sædet.
12. Kasser brugt olie på forsvarlig vis.

Kontrol af hydraulikrør og -slanger

Eftersynsinterval: Hver anvendelse eller dagligt

Efterse dagligt hydraulikrør og -slanger for lækager, bøjede rør, løse monteringsholdere, slid, løse fittings, forringelser på grund af vejrlig og kemisk forringelse. Foretag alle nødvendige udbedringer før drift.

▲ ADVARSEL

Hydraulikvæske, der slipper ud under tryk, kan trænge ind i huden og dermed forårsage personskader.

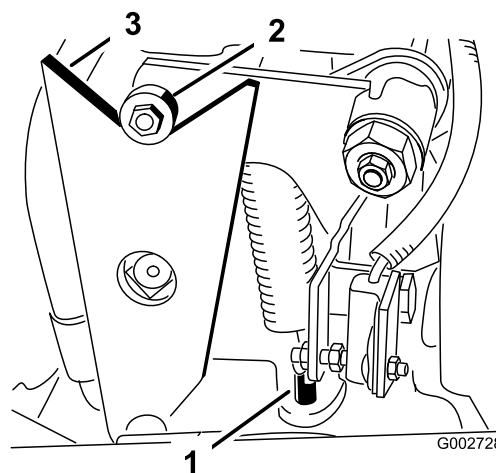
- Sørg for, at alle slanger og rør til hydraulikvæske er i god stand, og at alle hydrauliske forbindelser og fittings slutter tæt, før der sættes tryk på det hydrauliske system.
- Hold kroppen og hænderne væk fra små lækagehuller eller dyser, der sprøjter hydraulikvæske under højt tryk ud.
- Brug pap eller papir til at finde eventuelle hydrauliklækager.
- Tag hele trykket af det hydrauliske system, før der udføres arbejde på det.
- Søg straks lægehjælp, hvis der sprøjtes væske ind under huden.

Udskiftning af hydrauliksystemet

Når en hydraulikkomponent repareres eller udskiftes, skal hydraulikoliefilteret udskiftes, og hydrauliksystemet oplades.

Sørg for, at hydraulikbeholderen og filteret altid er fyldt med olie ved opladning af hydrauliksystemet.

1. Stil maskinen på et plant underlag, og sluk for motoren.
2. Drej sædet opad, og fjern motorafskærmningen.
3. Løsn låsemøtrikken på fjederjusteringsspinden, indtil lejet frit bevæger sig fra knasten på stangen (Figur 31) og sikrer, at pumpakslen kan dreje frit ved opstart.



Figur 31

1. Fjederjusteringsspind
 2. Leje
 3. Knast
-
4. Hæv ét baghjul fra gulvet, og anbring støtteblokke under chassisrammen.
 5. Start motoren, og indstil gashåndtaget for at lade motoren køre ved ca. 1800 omdr./min.
 6. Aktiver løfteventilarmen, indtil løftecylinderstangen bevæger sig ind og ud flere gange. Hvis cylinderstangen ikke bevæger sig efter 10–15 sekunder, eller pumpen udsender mærkelige lyde, skal der slukkes for motoren øjeblikkeligt, så årsagen til problemet kan findes. Kontroller for følgende:
 - Løse filtre eller sugelinjer
 - Løs eller fejlbehæftet kobling på pumpen
 - Blokeret sugelinje
 - Fejlbehæftet opladningsudløsningsventil
 - Fejlbehæftet opladningspumpe

Hvis cylinderen bevæger sig i løbet af 10-15 sekunder, skal du fortsætte til trin 7.
 7. Bevæg traktionspedalen fremad og baglæns. Hjulet, der er hævet fra gulvet, bør rotere i den rette retning. Hvis hjulet roterer i den forkerte retning, skal du stoppe motoren, fjerne linjerne fra pumpens bagside, og bytte om på placeringerne. Hvis hjulet roterer i den rigtige retning, skal du stoppe motoren og justere fjederjusteringsmøtrikken. Justering af traktion til

neutral position. Se Justering af traktionsdrevet til neutral.

8. Kontroller justeringen af traktionssikkerhedskontakten. Se Justering af traktionssikkerhedskontakten.
9. Monter motorafskærmningen, og sænk sædet.

Rengøring

Eftersyn og rengøring af maskinen

Eftersynsinterval: Hver anvendelse eller dagligt

Efter brug skal maskinen vaskes grundigt med en haveslange uden tud, så for højt vandtryk ikke vil forårsage forurening og beskadige pakninger og lejer.

Sørg for, at køleribberne og området omkring motorens kølende luftindtag er fri for snavs. Efter rengøring efterses maskinen for eventuelle hydraulikvæskelækager, skader eller slitage på hydrauliske og mekaniske komponenter.

Opbevaring

Traktionsenhed

1. Rengør traktionsenheden, redskaber og motoren grundigt.
2. Kontroller dæktrykket. Se afsnittet Kontrol af dæktrykket.
3. Kontroller, at der ikke er løse dele, som skal være fastspændte, og efterspænd dem om nødvendigt.
4. Smør alle fittings og drejepunkter med fedt eller olie. Tør overskydende smøremiddel af.
5. Slib let med sandpapir, og benyt pletreparationslak på lakerede områder, som er blevet ridsede, har været udsat for stenslag eller har rustpletter.
6. Udfør eftersyn på batteriet og kablerne som beskrevet herunder:
 - A. Fjern batteriklemmerne fra batterierne.
 - B. Rengør batteriet, polerne og klemmerne med en stålbørste og en opløsning med tvekulsurt natron.
 - C. Smør batterierne og kabelforbindelserne ind i Grafo 112X-fedt (Toro-delnr. 505-47) eller vaseline for at forebygge korrosion.
 - D. Genoplad langsomt batteriet efter hver 60 dage i 24 timer for at forhindre blyulfatering af batteriet.

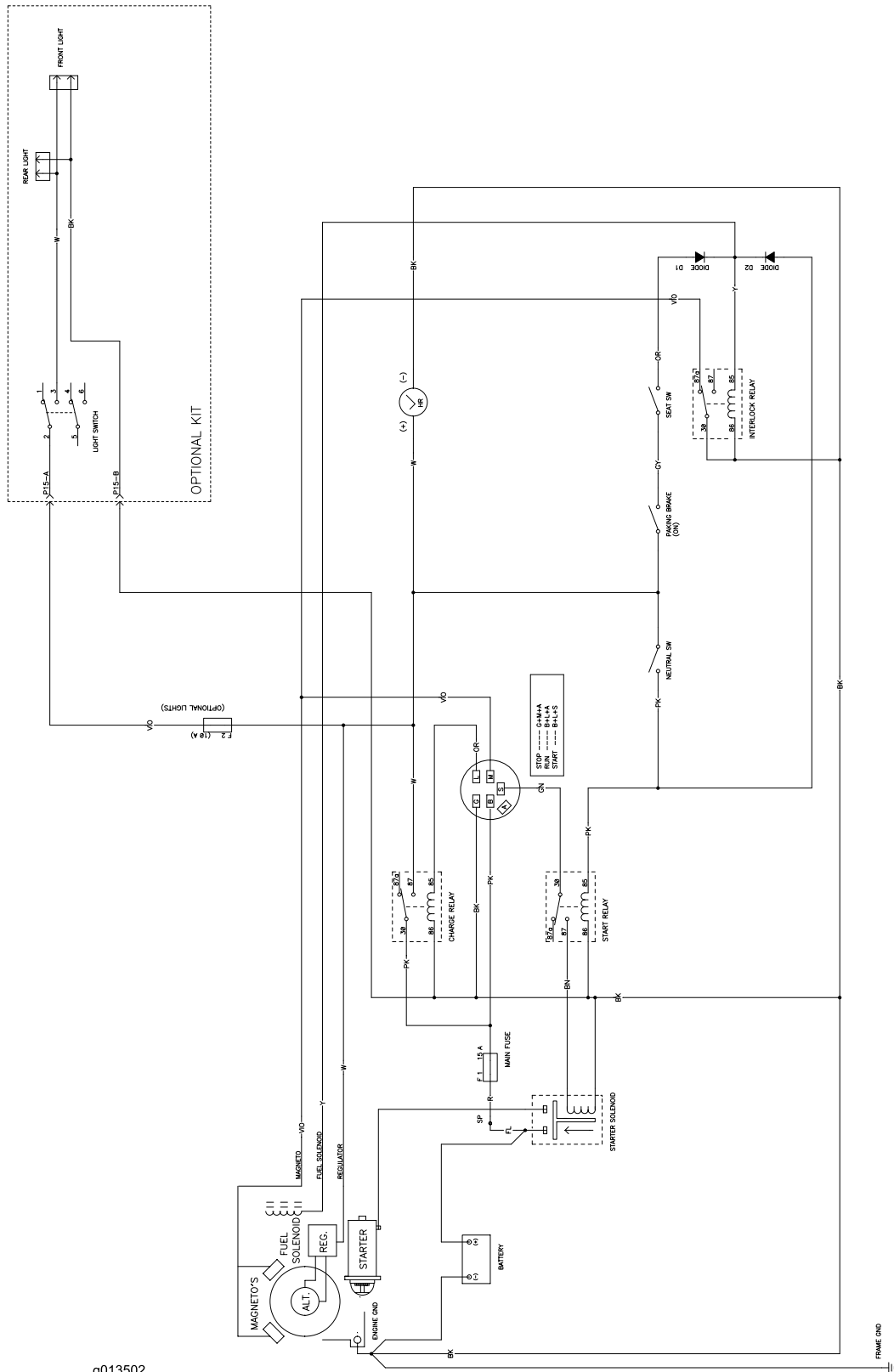
Bemærk: Densiteten på et fuldt opladet batteri er 1,250.

Bemærk: Opbevar batteriet et køligt sted for at undgå hurtig afladning af batteriet. For at forhindre at batteriet fryser til, skal du sørge for, at det er fuldt opladet.

Motor

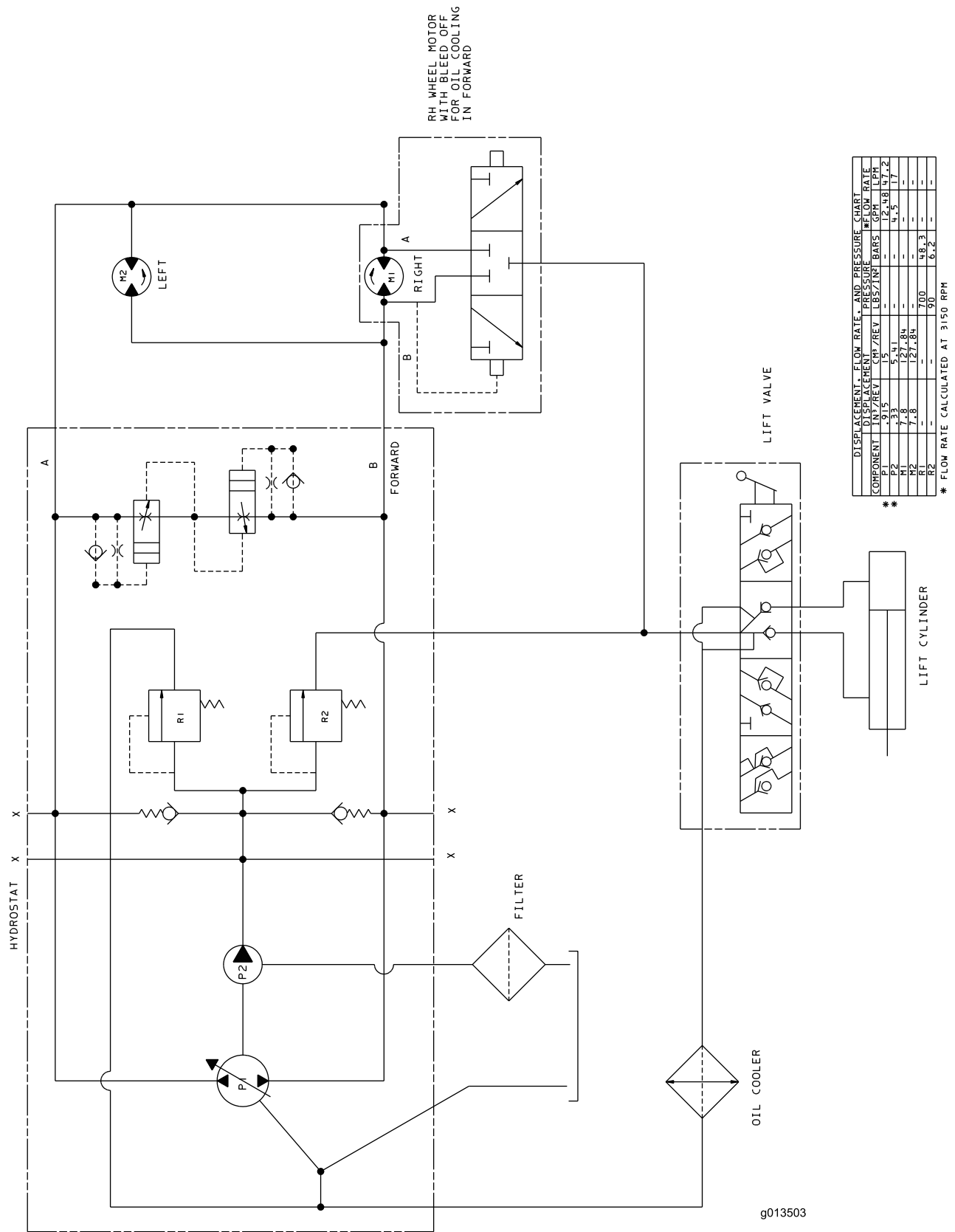
1. Skift motorolie og filter. Se Udskiftning af motorolie og filter .
2. Start motoren, og lad den køre i tomgang i to minutter.
3. Rengør og efterse luftfilterenheden grundigt. Se Eftersyn af luftfilteret.
4. Forsegl luftfilterindtaget og -udtaget med vejrbestandig tape.
5. Kontroller oliepåfyldningsdækslet, hydraulikbeholderdækslet og brændstofstankdækslet for at sikre, at de sidder godt fast.

Diagrammer



g013502

Ledningsdiagram (Rev. A)



Hydrauliskema (Rev. C)

g013503



Toro Total dækningsgaranti

En begrænset garanti

Fejl og produkter, der er dækket

The Toro® Company og dets søsterselskab, Toro Warranty Company, garanterer i fællesskab i henhold til en aftale mellem dem, at dit Toro-produkt ("produktet") er frit for materialefejl og fejl i den håndværksmæssige udførelse i to år eller 1500 driftstimer*, hvad end der måtte indtræde først. Denne garanti gælder for alle produkter med undtagelse af dybdeblufere (se de separate garantierklæringer for disse produkter). Hvis der forekommer en fejl, som er dækket af garantien, vil vi reparere produktet uden omkostninger for dig. Dette inkluderer fejldiagnose, arbejds løn, reservedele og transport. Denne garanti træder i kraft på den dato, produktet leveres til den person, som oprindeligt køber det i detalledet.

* Produkt udstyret med timetæller.

Sådan får du udført service, der er dækket af garantien

Det påhviler dig at underrette produktforhandleren eller den autoriserede produktforhandler, som du har købt produktet hos, så snart du tror, der er opstået en fejl, som er dækket af garantien. Hvis du har brug for hjælp til at finde frem til en produktforhandler eller en autoriseret forhandler, eller hvis du har spørgsmål vedrørende dine rettigheder eller ansvar i henhold til garantien, kan du kontakte os her:

Commercial Products Service Department
Toro Warranty Company
8111 Lyndale Avenue South
Bloomington, MN 55420-1196, USA
E-mail: commercial.warranty@toro.com

Ejerens ansvar

Du er som ejer af produktet ansvarlig for at udføre den vedligeholdelse og de justeringer, som er nødvendige i henhold til din betjeningsvejledning. Hvis du ikke udfører den nødvendige vedligeholdelse og de nødvendige justeringer, kan dette danne grundlag for at afvise en reklamation i henhold til garantien.

Genstande og fejl, der ikke er dækket

Der er ikke alle produktfejl eller funktionsfejl, der måtte opstå i garantiperioden, som udgør materialefejl eller fejl i den håndværksmæssige udførelse. Denne garanti dækker ikke følgende:

- Produktfejl, som er en følge af brug af ikke-originale Toro-reservedele eller af installation og brug af ekstra eller modificeret eller ikke-originalt Toro-tilbehør og -produkter. Der kan medfølge en separat garantierklæring fra producenten af sådanne enheder.
- Produktfejl, som er en følge af manglende udførelse af anbefalet vedligeholdelse og/eller justeringer. Undladelse af at udføre korrekt vedligeholdelse af Toro-produkterne i henhold til skemaet over anbefalet vedligeholdelse i *betjeningsvejledningen* kan danne grundlag for afvisning af et garantikrav.
- Produktfejl, som er en følge af at have betjent produktet på en ødelæggende, uagtsom eller hensynsløs måde.
- Reservedele, som forbruges ved brug, medmindre de skønnes at være defekte. Eksempler på reservedele, som forbruges eller opbruges under normal betjening af produktet omfatter, men er ikke begrænset til, bremseklodser og -belægninger, koblingsbelægninger, skæreknive, knivcylindre, bundknive, piber, tændrør, styrehjul, dæk, filtre, remme samt visse sprøjtekomponenter såsom membraner, dyser og kontraventiler osv.
- Fejl, der forårsages af eksterne forhold. Forhold, der anses for at være eksterne forhold, omfatter, men er ikke begrænset til, vejrlig, opbevaringsforhold, forurening, brug af ikke-godkendte kølevæsker, smøremidler, tilsætningsstoffer, gødningsmidler, vand eller kemikalier osv.

- Normal støj, vibration, slid og ælde samt forringelse.
- Normalt slid omfatter, men er ikke begrænset til beskadigelse af sæder som følge af slitage eller afslidning, slid på malede overflader, ridsede mærkater eller vinduer osv.

Reservedele

Reservedele, der planmæssigt skal udskiftes i forbindelse med nødvendig vedligeholdelse, er kun dækket af garantien i tidsrummet frem til det planmæssige tidspunkt for udskiftning af den pågældende reservedel. Reservedele, der udskiftes i henhold til denne garanti, er dækket af garantien i den originale produktgarantis løbetid og bliver Toros ejendom. Toro træffer endelig beslutning om, hvorvidt en reservedel eller en samlet enhed skal repareres eller udskiftes. Toro har ret til at bruge fabriksreoverede reservedele til reparationer, der er dækket af garantien.

Bemærkning vedrørende garanti for dybdeafladningsbatteri:

Dybdeafladningsbatterier kan levere et samlet, specificeret antal kilowattimer i løbet af deres levetid. Brugs-, opladnings- og vedligeholdelsesteknikker kan forlænge eller forkorte den samlede batterilevetid. I takt med at batterierne i dette produkt forbruges, vil mængden af nyttigt arbejde mellem opladningsintervaller langsomt formindskes, indtil batteriet er helt faldt. Udskiftning af flade batterier efter almindeligt forbrug er produktejerens ansvar. Det kan være nødvendigt at udskifte batterier under produktets normale garantiperiode for ejerens regning.

Omkostninger til vedligeholdelse afholdes af ejeren

Motorjustering, smøring, rengøring og polering, udskiftning af genstande og fejl, der ikke er dækket, kølevæske og udførelse af anbefalet vedligeholdelse er eksempler på normal service, som Toro-produkter kræver, for hvilken omkostningerne afholdes af ejeren.

Generelle betingelser

Det eneste retsmiddel, du har til rådighed i henhold til nærværende garanti, er reparation hos en autoriseret Toro-forhandler.

Hverken The Toro Company eller Toro Warranty Company er ansvarlig for indirekte-, hændelige- eller følgeskader i forbindelse med brugen af de Toro-produkter, der er dækket af nærværende garanti, herunder omkostninger eller udgifter til at fremskaffe erstatningsudstyr eller service i de perioder, der med rimelighed medgår i forbindelse med funktionsfejl eller manglende rådighed over produktet, mens der udføres reparationer i henhold til garantien. Bortset fra den emissionsgaranti, der er nævnt nedenfor, og kun såfremt denne måtte finde anvendelse, gives ingen anden udtrykkelig garanti.

Alle underforståede garantier om salgbarhed og brugsegnethed er begrænset til denne udtrykkelige garantis varighed. I visse stater er det ikke tilladt at fragå ansvar for hændelige skader og følgeskader eller at begrænse tidsrummet for en underforstået garantis varighed, så ovenstående ansvarsfrågørelser og begrænsninger gælder muligvis ikke for dig.

Denne garanti giver dig bestemte juridiske rettigheder, men derudover kan du også have andre rettigheder, som varierer fra stat til stat.

Bemærk vedrørende motorgaranti:

Emissionskontrollsystemet på dit produkt kan være dækket af en separat garanti, som overholder de krav, der er fastsat af det amerikanske miljøbeskyttelsesagentur (Environmental Protection Agency, EPA) og/eller rådet for luftressourcer i Californien (California Air Resources Board, CARB). De timemæssige begrænsninger, der er anført ovenfor, gælder ikke for garantien på emissionskontrollsystemet. *Der henvises til garantierklæringen om motoremissionsgaranti, som er trykt i betjeningsvejledningen eller indeholdt i motorfabrikantens dokumentation, for yderligere oplysninger*

Andre lande end USA og Canada

Kunder, som har købt Toro-produkter, der er eksporteret fra USA eller Canada, skal kontakte deres Toro-forhandler for at få en garantipolice, som gælder for deres land, provins eller stat. Såfremt du af en eller anden grund er utilfreds med din forhandlers service eller har problemer med at få oplysninger om garantien, bedes du kontakte Toro-importøren. Hvis alt andet svigter, kan du kontakte os hos Toro Warranty Company.