



Count on it.

Brukerhåndbok

Sand Pro® 2020 Trekkenhet

Modellnr. 08884—Serienr. 31000301 og oppover



Dette produktet er i samsvar med alle relevante europeiske direktiver. Se eget skjema for samsvarserklæring for produktet for detaljert informasjon.

ADVARSEL

CALIFORNIA

Proposition 65-advarsel

Staten California kjenner til at motoreksosen fra dette produktet inneholder kjemikalier som kan forårsake kreft, fosterskader eller skade forplantningsevnen på andre måter.

Viktig: Denne motoren er ikke utstyrt med en gnistfangerdemper. Det er i strid med Californias Public Resource Code, avsnitt 4442, å bruke motoren i skogs-, busk- eller gressområder. Andre stater eller føderale områder kan ha lignende lover.

Dette tenningsystemet er i overensstemmelse med Canadas ICES-002.

Den vedlagte *brugerhåndboken* for motoren inneholder informasjon om amerikanske miljømyndigheters (EPA) og Californias utslippskontrollreguleringer for utslippssystemer, vedlikehold og garanti. Du kan bestille nye brukerhåndbøker fra motorprodusenten.

Innledning

Maskinen er et kjøretøy som er beregnet for bruk av profesjonelle, innleide operatører i kommersielle applikasjoner. Den er hovedsakelig konstruert for å behandle sandbunkere og idrettsplener på godt vedlikeholdte golfbaner og kommersielle anlegg.

Les denne håndboken nøye, slik at du lærer å bruke og vedlikeholde produktet på riktig måte og unngår person- eller produktskade. Du har ansvar for å bruke produktet på en riktig og sikker måte.

Du kan kontakte Toro direkte på www.Toro.com for informasjon om produkter og tilbehør, hjelp til å finne en forhandler eller for å registrere produktet ditt.

Hvis kjøretøyet må repareres eller du trenger originale Toro-deler eller mer informasjon, kan du kontakte et autorisert forhandlerverksted eller Toros kundeserviceavdeling. Disse numrene er stemplet på en plate som sitter på venstre rammeskinne. Skriv inn numrene i de tomme feltene.

Modellnr. _____
Serienr. _____

Denne brukerhåndboken identifiserer mulige farer og identifiserer sikkerhetsbeskjeder gjennom sikkerhetsvarslingssymbolet (Figur 1) som varsler om en fare som kan føre til alvorlige skader eller dødsfall hvis man ikke tar de anbefalte forhåndsreglene.



Figur 1

1. Sikkerhetsvarslingssymbol

I tillegg brukes to andre ord for å utheve informasjon. **Viktig** gjør oppmerksom på spesiell mekanisk informasjon og **Obs** henviser til generell informasjon som er verdt å huske.

Innhold

Innledning.....	2	Justere sperrebryter for brems.....	27
Sikkerhet.....	4	Justere bremsekoblingen.....	27
Regler for sikker bruk.....	4	Vedlikehold av kontrollsystem.....	28
Lydstyrke.....	6	Justere løftespaken.....	28
Lydtrykk.....	6	Justere motorkontrollene.....	28
Vibrasjonsnivå.....	6	Vedlikehold av hydraulisk system.....	29
Sikkerhets- og instruksjonsmerker.....	7	Skifte filter og olje i hydraulisk system.....	29
Montering.....	9	Kontrollere de hydrauliske ledningene og slangene.....	30
1 Montere rattet.....	10	Kontrollere det hydrauliske systemet.....	30
2 Aktivere og lade batteriet.....	10	Rengjøring.....	31
3 Installere batteriet.....	10	Inspisere og rengjøre maskinen.....	31
4 Montere avfallsbeholderen.....	11	Lagring.....	31
Oversikt over produktet.....	12	Trekkenhet.....	31
Kontroller.....	12	Motor.....	31
Spesifikasjoner.....	14	Skjemaer.....	32
Tilbehør.....	14		
Bruk.....	14		
Kontrollere motoroljenivået.....	14		
Fylle tanken.....	15		
Kontrollere nivået på hydraulisk olje.....	16		
Kontrollere trykket i dekkene.....	17		
Stram hjulenes hakemuttere med en momentnøkkel.....	17		
Starte og stoppe motoren.....	17		
Kontrollere sperresystemet.....	17		
Taue maskinen.....	18		
Innkjøringsfasen.....	18		
Driftsegenskaper.....	18		
Vedlikehold.....	19		
Anbefalt vedlikeholdsplan.....	19		
Kontrolliste for daglig vedlikehold.....	20		
Forberedelse for vedlikehold.....	20		
Smøring.....	21		
Smøre maskinen.....	21		
Vedlikehold av motor.....	22		
Skifte motorolje og filter.....	22		
Vedlikehold og reparasjon av luftrenseren.....	22		
Vedlikehold og reparasjon av ekstern luftrenser.....	22		
Skifte tennpluggene.....	23		
Rengjøre sylindrehodets ribber.....	23		
Vedlikehold av drivstoffsystem.....	24		
Skifte drivstoffilteret.....	24		
Vedlikehold av elektrisk system.....	24		
Vedlikeholde batteriet.....	24		
Vedlikehold av drivsystem.....	25		
Justere trekkdrivet for nøytral.....	25		
Justere sperrebryteren for trekkdrivet.....	26		
Justere pedalen for fremdrift.....	26		
Justere styrekjeden.....	26		
Vedlikehold av bremseser.....	27		

Sikkerhet

Sand Pro-trekkenheten er i overensstemmelse med ANSI B71.4-2004-standardene på produksjonstidspunktet. Når det er montert tilbehør på maskinen er det imidlertid nødvendig med ekstra vekt for å være i overensstemmelse med standardene.

Hvis føreren eller eieren bruker maskinen på feil måte eller utfører feil vedlikeholdsarbeid, kan det føre til personskader.▲Følg alltid disse forsiktighetsreglene for å unngå at det skjer en ulykke, og ta alltid hensyn til sikkerhetsvarselsymbolet, som betyr **Forsiktig**, **Advarsel** eller **Fare** – ”personlige sikkerhetsinstruksjoner”. Hvis ikke disse instruksjonene tas hensyn til, kan dette føre til at noen blir alvorlig skadet eller drept.

Regler for sikker bruk

De følgende instruksjonene er fra ANSI B71.4-2004.

Opplæring

- Les brukerhåndboken og annet opplæringsmaterieil nøy. Gjør deg godt kjent med alle kontroller, sikkerhetssignaler og riktig bruk av utstyret.
- Hvis brukerne eller mekanikerne ikke kan lese norsk, er det eieren som er ansvarlig for å forklare dette materiellet for dem.
- Barn eller personer som ikke har lest bruksanvisningen, må ikke få lov til bruke eller utføre service på maskinen. Det kan hende at lokale forskrifter setter en aldersgrense for bruk.
- Ikke bruk kjøretøyet hvis andre personer, spesielt barn, eller dyr befinner seg i nærheten.
- Husk at føreren eller brukeren har ansvaret hvis andre personer eller deres eiendom utsettes for ulykker eller farer.
- Ta aldri med passasjerer.
- Alle førere og mekanikere bør selv sørge for at de får profesjonell opplæring. Eieren er ansvarlig for opplæring av brukerne. En slik opplæring bør legge vekt på:
 - Hvor nødvendig forsiktighet og konsentrasjon er når man kjører en plentraktor.
 - At man ikke får kontroll over en plentraktor som sklir i en bakke ved å bremse. De vanligste årsakene til at man mister kontroll over maskinen er:
 - ◇ for dårlig bakkegrep,

- ◇ for høy hastighet,
- ◇ utilstrekkelig bremsing,
- ◇ at denne spesielle maskintypen ikke passer til arbeidet,
- ◇ at det ikke er tatt hensyn til bakkeforhold, spesielt skråninger eller
- ◇ feil kupling eller fordeling av belastning.

- Eieren/brukeren kan forhindre og er ansvarlig for ulykker eller skader som han/hun, andre personer eller eiendom utsettes for.

Forberedelser

- Ha alltid på deg kraftig fottøy, langbukser, hjelm, vernebriller og hørselsvern når du bruker kjøretøyet. Langt hår, løstsittende klær eller smykker kan sette seg fast i bevegelige deler. Ikke bruk maskinen uten sko eller med åpne sandaler.
- **Advarsel** – drivstoff er meget brannfarlig. Ta følgende forholdsregler:
 - Drivstoff må lagres på kanner som er spesiallaget for dette formålet.
 - Bare fyll bensin utendørs, og ikke røyk mens du fyller.
 - Fyll på drivstoff før du starter motoren. Ta aldri lokket av drivstofftanken eller fyll drivstoff mens motoren går eller er varm.
 - Hvis du søler drivstoff, må du ikke prøve å starte motoren. Flytt maskinen bort fra området hvor du sølte drivstoffet og unngå alt som kan antennes til all drivstoffdamp er forsvunnet.
 - Sett lokkene godt fast på alle drivstofftanker og -kanner.
- Skift ut defekte lyddempere.
- Vurder terrenget for å avgjøre hvilket tilbehør og utstyr som er nødvendig for å gjøre jobben på en sikker og riktig måte. Bruk bare tilbehør og utstyr som er godkjent av produsenten.
- Kontroller at brukerens kontroller, sikkerhetsbrytere og verneplater er montert og fungerer på korrekt måte. Ikke bruk maskinen hvis disse ikke fungerer som de skal.

Bruk

▲ ADVARSEL

Motoreksos inneholder karbonmonoksid, som er en dødelig gift uten lukt.

Ikke kjør motoren innendørs eller på et innestengt område.

- Motoren må ikke brukes på et lukket sted der giftig kullos kan samle seg.
- Kjøretøyet må bare brukes i dagslys eller der det er god kunstig belysning.
- Før du forsøker å starte motoren, må du koble ut alt tilbehør, sette motoren i nøytral og sette på parkeringsbremsen.
- Hold hender og føtter borte fra roterende deler.
- Du må være oppmerksom når du bruker kjøretøyet. Slik forhindrer du at kjøretøyet velter eller at du mister kontroll:
 - Hold utkikk etter hull eller andre skjulte farer.
 - Vær svært forsiktig når du bruker kjøretøyet i bratte hellinger. Reduser hastigheten når du tar skarpe svinger eller svinger i en helling.
 - Unngå å starte og stoppe plutselig. Ikke gå fra revers til full hastighet fremover uten å stoppe helt i mellomtiden.
 - Pass på at ingen står bak kjøretøyet før du rygger.
 - Se opp for trafikk når du krysser veier. Overhold vikeplikten.
- Hvis den valgfrie trekkoblingen, delenr. 110-1375, er montert på maskinen, se tilbehørets *brukerhåndbok* for maksimal koblingsbelastning.
- Vær oppmerksom på hull i bakken og andre skjulte farer i terrenget.
- Vær forsiktig under sleping av last eller ved bruk av tungt utstyr.
 - Bruk kun godkjente koblinger til slepeutstyr.
 - Begrens lasten til en vekt som du har full kontroll over.
 - Unngå brå svinger. Vær forsiktig når du rygger.
- Se opp for trafikk når du krysser eller er i nærheten av veier.
- Maskinen må ikke brukes hvis verneplatene er defekte eller uten at sikkerhetsanordningene sitter på plass. Kontroller at alle sperrene er montert, at de er riktig justert og at de fungerer som de skal.
- Innstillingen av motorregulatoren må ikke forandres og motoren må ikke ruses. Hvis motoren går på for høyt turtall, øker faren for personskader.
- Før du forlater førerens plass:
 - Stopp gressklipperen på en jevn flate.
 - Slipp opp trekkpedalen og senk tilbehøret.
 - Sett på parkeringsbremsen.
 - Stopp motoren og ta ut nøkkelen.
- Sørg for å koble ut drevet til tilleggsutstyret når du transporterer maskinen fra et sted til et annet, eller når den ikke brukes.
- Stopp motoren og koble ut drivkraften til utstyret
 - før du fyller drivstoff,
 - før du sjekker, rengjør eller utfører arbeid på maskinen;
 - etter at du har truffet en gjenstand eller hvis det oppstår unormal vibrasjon. Undersøk om maskinen ble skadet, og reparer den før du starter den og bruker utstyret igjen.
- Reduser gassen når du vil stoppe motoren. Hvis motoren har en stengingsventil, skal drivstofftilførselen skrues av når du er ferdig med å bruke kjøretøyet.
- Se bak- og nedover før du rygger, slik at du ikke kjører på noen.
- Kjør sakte, og vær forsiktig når du svinger og krysser veier og fortau.
- Ikke bruk maskinen når du er påvirket av alkohol eller andre rusmidler.
- Lynnedslag kan forårsake alvorlige skader eller dødsfall. Hvis du ser/hører at lyn og tordenvær nærmer seg der du er, må du ikke bruke maskinen. Søk tilflukt!
- Vær forsiktig når du skal sette maskinen på en tilhenger eller lastebil, og når du skal sette den ned på bakken igjen.
- Vær forsiktig når du nærmer deg hjørner, busker, trær eller annet som reduserer synsfeltet.

Vedlikehold og oppbevaring

- Sørg for at alle muttere, bolter og skruer er stramme, for å være sikker på at utstyret er i god stand og trygt å bruke.
- En maskin med drivstoff på tanken må aldri oppbevares innendørs der drivstoffdamp kan komme i kontakt med en åpen flamme eller gnister.
- La motoren bli kald før maskinen settes på et lukket sted.
- Unngå brannfare ved å holde motoren, lyddemper, batterirommet og området der drivstoff oppbevares, fritt for gress, løv og for mye fett.
- Hold alle delene i god stand, og sørg for at delene og de hydrauliske koblingene er tette. Skift ut slitte eller skadde deler og merker.
- Hvis du må tømme drivstofftanken, skal dette gjøres utendørs.

- Vær forsiktig når du justerer maskinen slik at du unngår å klemme fingre mellom bevegelige deler og faste deler.
- Koble fra drivene, senk tilbehøret, sett på parkeringsbremsen, stopp motoren og ta ut tenningsnøkkelen. Vent til alle bevegelige deler har stoppet før du foretar justeringer, rengjøring eller reparasjoner.
- Bruk jekkestøtter til å støtte komponentene når det er nødvendig.
- Vær forsiktig når du reduserer trykket i komponenter under trykk.
- Koble fra batteriet og trekk ut tennpluggledningen før du foretar reparasjoner. Koble kabelen fra den negative klemmen først, og deretter den andre kabelen fra den positive klemmen. Når du kobler kablene til igjen, kobler du først til den positive klemmen og deretter den negative.
- Hold hender og føtter borte fra bevegelige deler. Du må aldri foreta justeringer mens motoren går hvis du kan unngå det.
- Lad opp batteriene på et åpent sted med god ventilasjon og borte fra gnister eller åpen ild. Koble laderen fra strømuttaket før du kobler den til eller fra batteriet. Ha på deg beskyttelsesklær og bruk verktøy som er isolert.
- Kontroller at alle koblingene for hydrauliske ledninger er tette, og at alle hydrauliske slanger og ledninger er i god stand før systemet settes under trykk.
- Hold kropp og hender borte fra hull eller dyser som sprøyter ut hydraulisk olje under høyt trykk. Bruk papp eller papir til å lete etter lekkasjer, ikke hendene. Hydraulisk olje som kommer ut under trykk, kan trenge gjennom huden og forårsake alvorlige skader. Oppsøk legehjelp øyeblikkelig hvis olje sprøytes inn under huden.
- Før du kobler fra eller utfører vedlikehold eller reparasjoner på det hydrauliske systemet, må du slippe ut alt trykket i systemet ved å stoppe motoren og senke tilbehøret til bakkenivå.
- Kontroller med jevne mellomrom at drivstoffledningene er tette, og at de ikke er slitte. Stram og reparer dem etter behov.
- Hvis du må ha motoren i gang for å utføre en vedlikeholdsjustering, må du passe på at klær, hender, føtter og andre kroppsdeler ikke kommer i nærheten av tilbehør eller bevegelige deler, særlig skjermen på siden av motoren. Hold alle unna.

- La en autorisert Toro-forhandler kontrollere maksimal hastighet med en turteller, slik at det blir utført på en sikker og nøyaktig måte.
- Ta kontakt med en autorisert Toro-forhandler ved større reparasjoner eller hvis du trenger hjelp. Bruk kun utstyr og reservedeler som er godkjent av Toro. Garantien kan bli ugyldig hvis du bruker tilbehør eller reservedeler som ikke er godkjente.

Lydstyrke

Denne enheten har et garantert lydstyrkenivå på 97 dBA, med en usikkerhetsverdi (K) på 1 dBA.

Lydstyrkenivået ble fastsatt iht. prosedyrene som er beskrevet i ISO 11094.

Lydtrykk

Denne enheten har et lydtrykknivå på 83 dBA ved operatørens øre, med en usikkerhetsverdi (K) på 1 dBA.

Lydtrykknivået ble fastsatt iht. prosedyrene som er beskrevet i EN ISO 11201.

Vibrasjonsnivå

Hånd-arm

Målt vibrasjonsnivå for høyre hånd = 3,37 m/s²

Målt vibrasjonsnivå for venstre hånd = 3,36 m/s²

Usikkerhetsverdi (K) = 0,5 m/s²

Målte verdier ble fastsatt iht. prosedyrene som er beskrevet i EN 1032.

Hele karosseriet

Målt vibrasjonsnivå = 0,14 m/s²

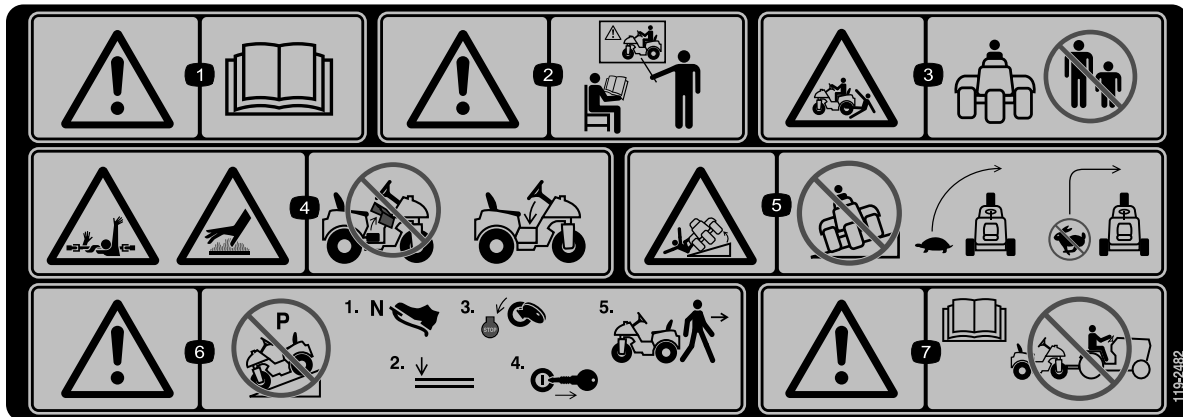
Usikkerhetsverdi (K) = 0,5 m/s²

Målte verdier ble fastsatt iht. prosedyrene som er beskrevet i EN 1032.

Sikkerhets- og instruksjonsmerker



Sikkerhetsmerker og -instruksjoner er lett synlige for føreren og er plassert i nærheten av alle områder som representerer en potensiell fare. Bytt ut alle merker som er ødelagte eller mangler.



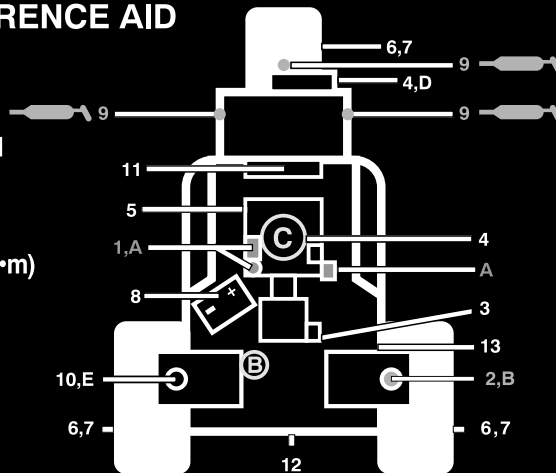
119-2482

1. Advarsel – les *brukerhåndboken*.
2. Advarsel – les *brukerhåndboken*. Ikke bruk maskinen med mindre du har fått opplæring.
3. Fare for knusing, tilskuere – hold alle på trygg avstand fra kjøretøyet.
4. Viklingsfare, arm og kropp; varm overflate – ikke bruk maskinen uten senterdekselet på plass.
5. Veltefare – senk hastigheten før du kjører inn i en sving.
6. Advarsel – ikke parker maskinen i en skråning; plasser trekkpedalen i nøytral, senk utstyret, slå motoren av og fjern tenningsnøkkelen før du forlater kjøretøyet.
7. Advarsel – les *brukerhåndboken*, ikke tau maskinen.

SAND PRO 2020 QUICK REFERENCE AID

CHECK/SERVICE (DAILY)

1. OIL LEVEL, ENGINE
2. OIL LEVEL, HYDRAULIC TANK
3. TRACTION NEUTRAL INTERLOCK SWITCH
4. AIR CLEANERS
5. ENGINE COOLING FINS
6. TIRE PRESSURE (4-6 psi/.3-.4 bar)
7. WHEEL NUT TORQUE (45-55 Ft-Lbs/ 61-75 N•m)
8. BATTERY
9. LUBRICATION - EVERY 25 HRS
10. FUEL GAS ONLY
11. HYDRAULIC OIL COOLING FINS
12. SEAT INTERLOCK SWITCH
13. BRAKE INTERLOCK SWITCH



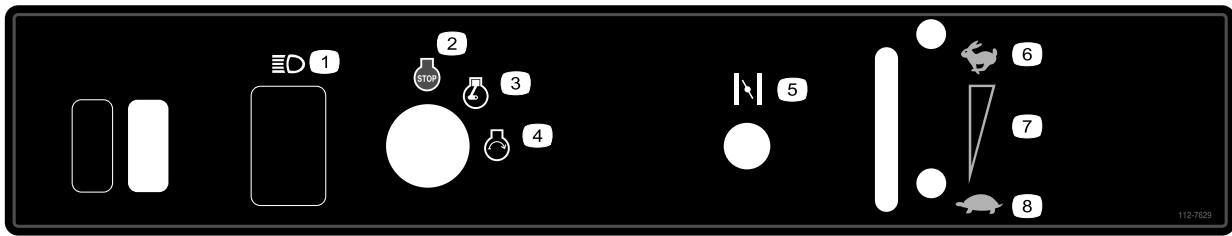
FLUID SPECIFICATION/CHANGE INTERVALS

SEE OPERATOR'S MANUAL FOR INITIAL CHANGE	FLUID TYPE	CAPACITY	CHANGE INTERVALS		FILTER PART NO.
			FLUID	FILTER	
A. ENGINE OIL	SAE 30 SJ	*1.75 QTS.	50 HRS.	50 HRS.	107-7817 (A)
B. HYDRAULIC OIL	MOBIL DTE 15M	* 3 GAL.	400 HRS.	400 HRS.	23-9740 (B)
C. AIR CLEANER (ON ENGINE)				**200 HRS.	**394018 (C)
D. AIR CLEANER (ON HOOD)				**200 HRS.	93-2195 (D)
E. FUEL TANK/FILTER	UNLEADED GAS	4.25 GAL.		*800 HRS.	94-2690 (E)

*INCLUDING FILTER **CLEAN EVERY 100 HRS * OR YEARLY, WHICHEVER IS LESS ** BRIGGS AND STRATTON PART NUMBER.

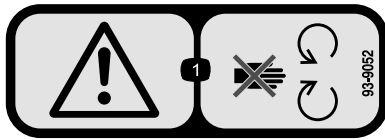
114-4318

114-4318



112-7629

- | | | | |
|------------------|------------------|-----------|--|
| 1. Frontlys | 3. Motor – kjør | 5. Choke | 7. Kontinuerlig regulerbar innstilling |
| 2. Motor – stopp | 4. Motor – start | 6. Hurtig | 8. Sakte |



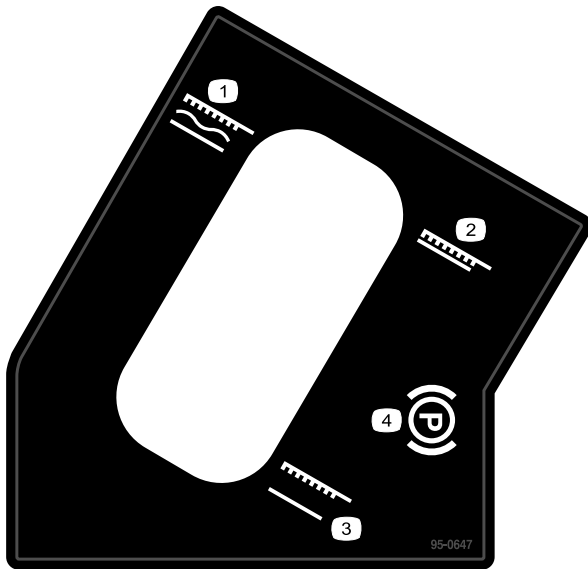
93-9052

- Advarsel – hold deg borte fra bevegelige deler.

CALIFORNIA SPARK ARRESTER WARNING

Operation of this equipment may create sparks that can start fires around dry vegetation. A spark arrester may be required. The operator should contact local fire agencies for laws or regulations relating to fire prevention requirements. 117-2718

117-2718



95-0647

- | | |
|-------------------------------|------------------------------|
| 1. Redskap, flytende stilling | 3. Redskap, opphøyd stilling |
| 2. Redskap, nedsenkt stilling | 4. Parkeringsbrems |



Batterisymboler

Noen av eller alle disse symbolene finnes på ditt batteri

- | | |
|--|---|
| 1. Eksplosjonsfare | 6. Hold andre på trygg avstand fra batteriet. |
| 2. Ingen bål, åpne flammer eller røyk. | 7. Bruk vernebriller – eksplosive gasser kan påføre deg blindhet og andre skader. |
| 3. Kaustisk væske/fare for brannår | 8. Batterisyre kan forårsake blindhet og alvorlige brannskader. |
| 4. Bruk vernebriller. | 9. Skyll straks øynene med vann og søk legehjelp. |
| 5. Les <i>brukerhåndboken</i> . | 10. Inneholder bly – må ikke kastes. |



93-9051

- Les *Brukerhåndboken*.

Montering

Løse deler

Bruk diagrammet nedenfor som en sjekkliste for å kontrollere at alle delene er sendt.

Prosedyre	Beskrivelse	Ant.	Bruk
1	Ratt Valsetapp (1/4 x 2 tomme)	1 1	Montere rattet.
2	Elektrolytt med egenvekt på 1.260 (ikke inkludert)	-	Aktiver og lad batteriet.
3	Bolt (5/8 tomme) Låsemutter (5/8 tomme)	2 2	Installer batteriet.
4	Avfallsbeholder	1	Monter avfallsbeholderen

Media og ekstradeler

Beskrivelse	Ant.	Bruk
Hodeskrue (1/2 x 1–1/4 tomme)	4	Les håndbøkene og ta en titt i opplæringsmaterialet før du bruker maskinen. Benytt de gjenværende delene til å installere redskapet.
Skive (1/2 tomme)	4	
Sylinderbolt	1	
Splint	2	
Brukerhåndbok	1	
Brukerhåndbok for motoren	1	
Delekatalog	1	
Opplæringsmateriale for føreren	1	
Nøkkel	2	
Sertifiseringsdokument	1	

Merk: Angi hva som er høyre og venstre side på maskinen ved å stå i normal arbeidsstilling.

Merk: Fjern og kast alle transportbraketter og -fester.

1

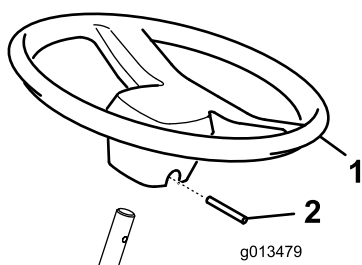
Montere rattet

Deler som er nødvendige for dette trinnet:

1	Ratt
1	Valsetapp (1/4 x 2 tomme)

Prosedyre

1. Flytt forhjulet slik at det peker rett fremover.
2. Tre på rattet på styrakselen (Figur 2).



Figur 2

1. Ratt
2. Valsetapp

3. Fest rattet på plass med valsetappen (Figur 2).

2

Aktivere og lade batteriet

Deler som er nødvendige for dette trinnet:

-	Elektrolytt med egenvekt på 1.260 (ikke inkludert)
---	--

Prosedyre

ADVARSEL

CALIFORNIA Proposition 65-advarsel

Batteriklemmer og -poler og tilknyttet tilbehør inneholder bly og bly sammensetninger. Dette er kjemikalier som kan forårsake kreft og forplantningsskader. Vask hendene etter håndtering.

Hvis batteriet ikke er fylt med elektrolytt eller ikke er aktivert, må du kjøpe elektrolytt med spesifikk vekt på 1.260 fra en lokal batterileverandør og tilsette i batteriet.

⚠ FARE

Elektrolytten i batteriet inneholder svovelsyre, en dødelig gift som også kan forårsake alvorlige brannskader.

- Ikke drikk elektrolytt, og unngå kontakt med hud, øyne og klær. Bruk vernebriller for å beskytte øynene og gummihansker for å beskytte hendene.
 - Fyll batteriet i nærheten av rent vann som kan brukes til å skylle huden.
1. Fjern påfyllingslokkene fra batteriet, og fyll forsiktig hver celle med elektrolytt til nivået er like over påfyllingslinjen.
 2. Sett på igjen påfyllingslokkene, og koble en batterilader på 3–4 A til batteripolene. Lad batteriet med 3 til 4 A i 4 til 8 timer.

⚠ ADVARSEL

Når batteriet lades, utvikles det gasser som kan eksplodere.

Røyk aldri i nærheten av batteriet og hold gnister og åpen ild borte fra batteriet.

3. Når batteriet er oppladet, kobler du laderen fra strømuttaket og batteripolene. La batteriet sitte i 5–10 minutter.
4. Fjern påfyllingslokkene. Fyll elektrolytt forsiktig på hver celle til nivået når opp til påfyllingslinjen. Sett på påfyllingslokkene.

Viktig: Ikke fyll for mye på batteriet. Elektrolytt kan renne ned i andre deler av maskinen, noe som fører til korrosjon og ødeleggelse.

3

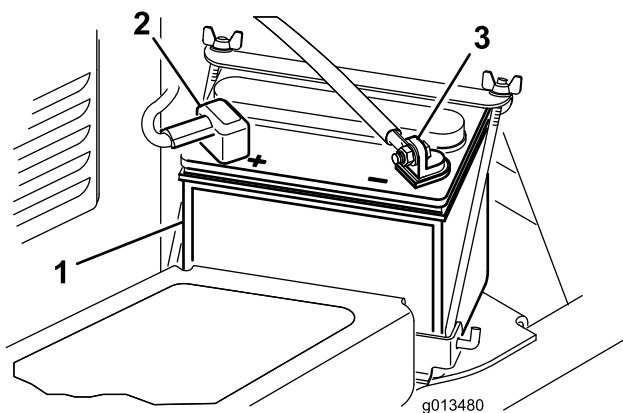
Installere batteriet

Deler som er nødvendige for dette trinnet:

2	Bolt (5/8 tomme)
2	Låsemutter (5/8 tomme)

Prosedyre

1. Sett batteriet på plass, med minuspolen rettet mot utsiden av maskinen (Figur 3).



Figur 3

1. Batteri
2. Positiv (+) batteriterminal
3. Negativ (-) batteriterminal

⚠ ADVARSEL

Feilaktig ruting av batterikabler kan skade maskinen og kablene og forårsake gnister. Gnistene kan føre til at batterigassene eksploderer, noe som kan forårsake personskade.

- Ta alltid av den negative (svarte) batterikabelen før du kobler fra den positive (røde) kableen.
- Koble alltid til den positive (røde) batterikabelen før du setter på den negative (svarte) kableen.

⚠ ADVARSEL

Batteripolene eller metallverktøy kan kortslutte mot metallkomponenter og forårsake gnister. Gnistene kan føre til at batterigassene eksploderer, noe som kan forårsake personskade.

- Når du fjerner eller monterer batteriet, må du passe på at batteripolene ikke berører metalleder på maskinen.
- La ikke metallverktøy kortslutte mellom batteripolene og metalleder på maskinen.

2. Fest den plusskabelen (rød) ved plusspolen (+) med en 5/16 x 5/8 tommes bolt og en (Figur 3) låsemutter.
3. Fest den lille, sorte ledningen og den minuskabelen (sort) ved batteriets minuspol (-) med en bolt (5/16 x 5/8 tomme) og låsemutter (5/16 tomme) (Figur 3).
4. Smør klemmene og monteringsfestene med vaselin for å forhindre korrosjon. Skyv gummihetten over den positive polen (+) for å forhindre muligheten for kortslutning.
5. Monter batteriklemmen og fest batteriet med stengene og vingemutrene.

4

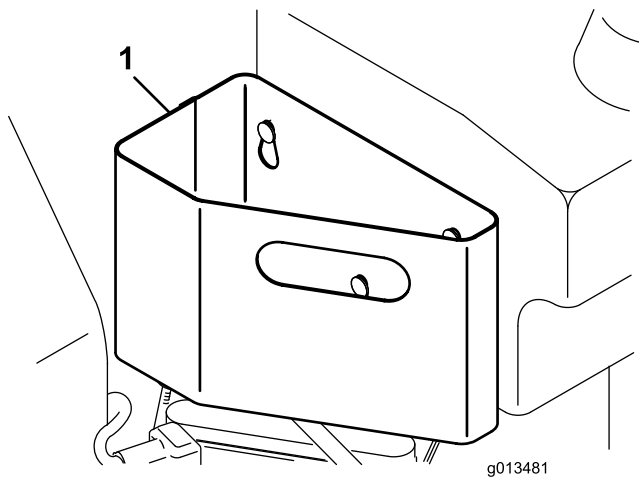
Montere avfallsbeholderen

Deler som er nødvendige for dette trinnet:

1	Avfallsbeholder
---	-----------------

Prosedyre

Tre på avfallsbeholderen på monteringsboltene foran på drivstofftanken (Figur 4).



Figur 4

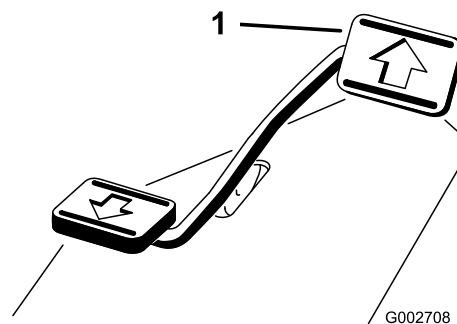
1. Avfallsbeholder

Oversikt over produktet

Kontroller

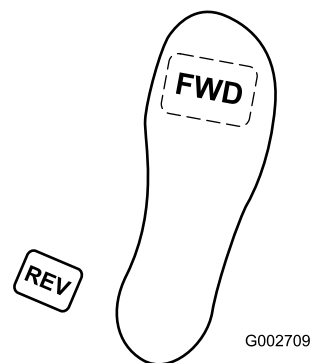
Trekk- og bremsepedal

Trekkpedalen (Figur 5) har tre funksjoner: bevege maskinen forover, bakover og stanse maskinen. Bruk den høyre foten til å trykke ned fremdelen av pedalen for å kjøre fremover og bakdelen av pedalen for å kjøre bakover (Figur 6). Sett pedalen i den nøytrale stillingen når du vil stoppe maskinen. For å få en komfortabel kjørestilling **må du ikke lene hælen på reverspedalen** når du kjører fremover.



Figur 5

1. Trekk- og bremsepedal



Figur 6

Kjørehastigheten er proporsjonal med hvor langt ned du trykker ned trekkpedalen. For å oppnå maksimal hastighet, trykker du pedalen helt ned når gassen er i stillingen Hurtig. For å oppnå maksimal kraft når du kjører i oppoverbakke, setter du gassen i stillingen Hurtig mens du trykker pedalen litt ned for å holde høyt turtall. Hvis turtallet reduseres, slipper du pedalen litt opp for å øke turtallet.

Viktig: For maks. trekkraft skal gassen være i stillingen Hurtig og trekkpedalen trykkes lett ned.

▲ FORSIKTIG

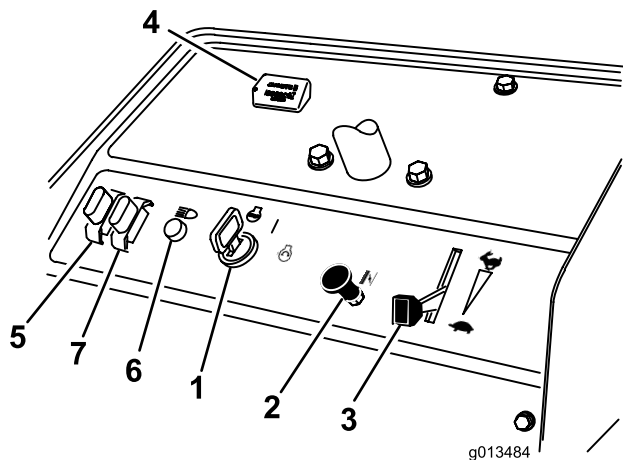
Bruk kun maksimum kjørehastighet når du kjører fra ett område til et annet.

Maksimum hastighet anbefales ikke når du bruker montert eller tauet tilbehør.

Viktig: Ikke bruk i revers med tilbehøret i senket stilling (driftstilling), dette kan påføre skade på tilbehøret.

Tenningsbryter

Tenningsbryteren (Figur 7), som brukes til å starte og stoppe motoren, har tre stillinger: Av, kjøør og start. Vri deretter nøkkelen med urviseren til start-stillingen for å starte motoren. Slipp nøkkelen når motoren starter. Nøkkelen går automatisk til på-stillingen. Når du har stanset motoren, vrir du nøkkelen mot urviseren til stillingen Av.



Figur 7

- | | |
|-------------------|------------------------------|
| 1. Tenningsnøkkel | 5. Sikring (valgfrie lamper) |
| 2. Chokekontroll | 6. Lamper (valgfrie) |
| 3. Gasskontroll | 7. Hovedsikring |
| 4. Timeteller | |

Chokekontroll

For å starte en kald motor, må du lukke forgasserens choke ved å dra chokekontrollen (Figur 7) fremover til På-stillingen. Når motoren er startet, regulerer du choken slik at motoren går jevnt. Åpne choken så snart som mulig ved å skyve den nedover til Av-stillingen. En varm motor trenger lite eller ingen choke.

Gasskontroll

Gasskontrollspaken (Figur 7) er forbundet til og betjener gasskoblingen til forgasseren. Kontrollen har to

stillinger: Hurtig og langsom. Motorhastigheten kan varieres mellom de to innstillingene.

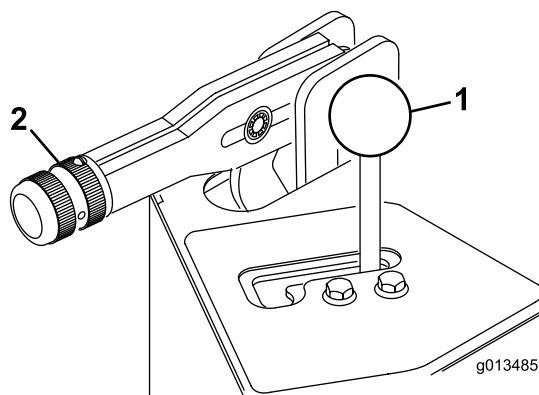
Merk: Motoren kan ikke stoppes med gasskontrollen.

Timeteller

Timetelleren (Figur 7) viser hvor mange timer motoren har vært i drift. Timetelleren starter hver gang tenningsnøkkelen vrir til stillingen På.

Løftespak

For å heve tilbehøret, trekk løftespaken (Figur 8) tilbake; for å senke tilbehøret skyv spaken fremover. For svevestillingen, flytt spaken til sperrestillingen. Når ønsket stilling blir nådd, slipp spaken og den går tilbake til nøytral.



Figur 8

1. Løftespak
2. Parkeringsbrems

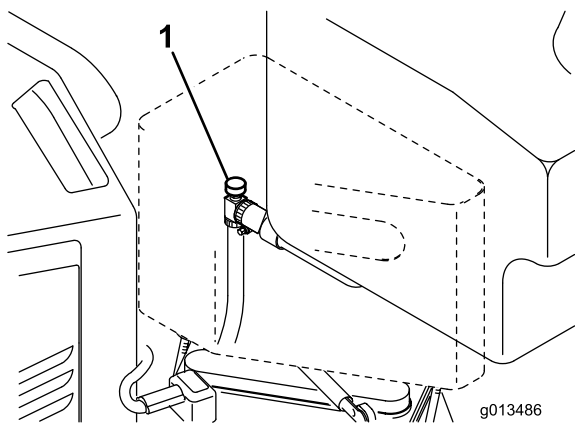
Merk: Maskinen har en dobbeltvirkende løftesylinder. Nedovertrykk kan påføres tilbehøret for visse driftsforhold.

Parkeringsbrems

Når du vil aktivere parkeringsbremsen (Figur 8), drar du parkeringsbremsspaken bakover. Når du vil deaktivere den, skyver du spaken fremover.

Drivstoffavstengingsventil

Lukk drivstoffavstengingsventilen (Figur 9) når du oppbevarer maskinen eller frakter den på en tilhenger.



Figur 9

1. Drivstoffavstengingsventil

Setejustering

Beveg spaken på siden av setet utover, sving setet til ønsket stilling og frigjør spaken slik at den låses i denne stillingen.

Du kan justere ytterligere 6 cm forover på følgende måte:

1. Fjern låsemutrene (4) som fester seteskindene til seteplaten.
2. Flytt setet/skindene til de forreste hullene i seteplaten.
3. Fest seteskindene til seteplaten med låsemutrene du fjernet tidligere.

Spesifikasjoner

Merk: Spesifikasjoner og konstruksjon kan forandres uten varsel.

Bredde uten tilbehør	146 cm
Bredde med rake, modellnummer 08812	191 cm
Lengde uten rake	163 cm
Høyde	114 cm
Akselavstand	109 cm
Nettovekt	378 kg

Tilbehør

Et utvalg av Toro-godkjent tilbehør kan bruke sammen med maskinen for å forbedre og utvide dens funksjoner. Kontakt din Autorisert Toro-forhandler eller distributør eller besøk www.Toro.com for å få en liste over alt godkjent tilbehør.

Bruk

Merk: Angi hva som er høyre og venstre side på maskinen ved å stå i normal arbeidsstilling.

Kontrollere motoroljenivået

Serviceintervall: For hver bruk eller daglig

Motoren leveres med olje i veivhuset. Oljenivået må imidlertid sjekkes før og etter at motoren startes for første gang.

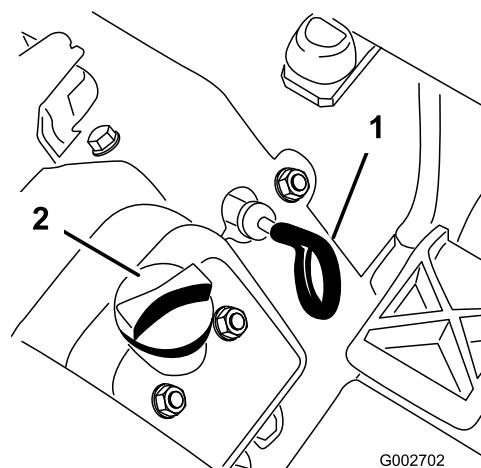
Veivhusets kapasitet er ca. 1,66 l med filteret.

Bruk motorolje av høy kvalitet som møter følgende spesifikasjoner:

- Nødvendig API-klassifisering: SJ, SK, SL eller høyere.
- Anbefalt olje: SAE 30 (over 4 °C)

1. Sett maskinen på en jevn flate.
2. Sving setet bakover.
3. Trekk ut peilestaven (Figur 10) og tørk den med en ren fille. Sett peilestaven inn i røret, og pass på at den når helt ned. Fjern peilestaven fra røret, og sjekk oljenivået. Hvis oljenivået er lavt, må du ta av tanklokket fra ventildekslet og fylle på nok olje til nivået når opp til Full-merket på peilestaven.

Viktig: Kontroller at motoroljenivået er mellom øvre og nedre grense på oljemåleren. Motorsvikt kan inntreffe som et resultat av for mye eller for lite motorolje.



Figur 10

1. Peilestav
2. Oljelokk

4. Sett peilestaven på plass.

Viktig: Peilestaven må plasseres helt ned i røret for å forsegle veivhuset. Hvis man ikke

forsegler veivhuset kan det føre til skade på motoren.

5. Vipp setet ned.

Viktig: Kontroller oljenivået daglig eller etter hver 8. driftstime. Skift oljen etter første åtte driftstimer, og skift deretter olje og filter hver 50. driftstime under normale forhold. Hvis motoren brukes under ekstremt støvete eller skitne forhold, må du imidlertid bytte oljen oftere.

Fylle tanken

Bruk vanlig **blyfri** bilbensin (minimum 87 oktan). Lavoktan blybensin kan brukes hvis blyfri ikke er tilgjengelig.

Drivstofftanken har en kapasitet på omtrent 16,1 liter.

▲ FARE

Bensin er meget brannfarlig, og under visse forhold svært eksplosivt. Brann eller eksplosjon forårsaket av bensin kan påføre deg og andre brannskader samt ødelegge eiendom.

- Fyll opp drivstofftanken utendørs på et åpent område når motoren er nedkjølt. Tørk opp eventuelt bensinsøl.
- Fyll aldri på drivstofftanken inni en lukket tilhenger.
- Tanken må ikke fylles helt opp. Fyll drivstoff på tanken helt til nivået når opp til 25 mm under bunnen av påfyllingshalsen. Tomrommet i tanken gir bensinen plass til å utvide seg.
- Røyk aldri mens du håndterer bensin, og hold deg unna åpen ild eller steder der bensingassen kan antennes av gnister.
- Bensin må oppbevares på en godkjent kanne, utenfor barns rekkevidde. Kjøp aldri mer bensin enn til 30 dagers forbruk.
- Ikke bruk uten at hele eksossystemet er på plass og i korrekt arbeidstilstand.

▲ FARE

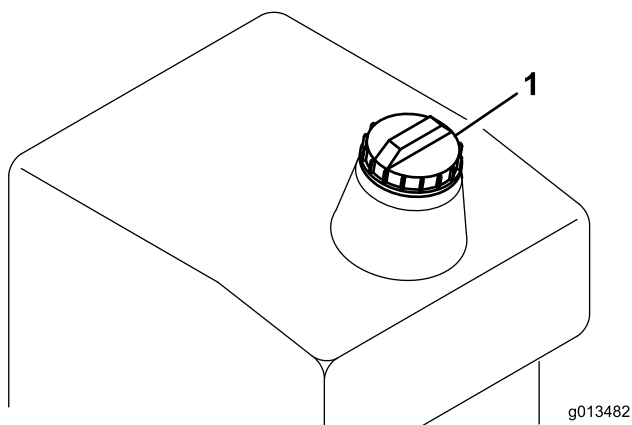
Under enkelte forhold ved fylling av drivstoff kan statisk elektrisitet utløses og føre til at gnister antenner bensindamp. Brann eller eksplosjon forårsaket av bensin kan påføre deg og andre brannskader samt ødelegge eiendom.

- Sett alltid bensinkannen på bakken i god avstand fra kjøretøyet før du fyller bensin.
- Ikke fyll opp bensinkannen inne i et kjøretøy eller på en lastebil eller tilhenger, fordi tepper eller presenninger kan isolere kannen og hemme utladning av eventuell statisk elektrisitet.
- Når dette lar seg gjøre, skal drivstoffdrevet utstyr tas ut av lastebilen eller tilhengeren og fylles med drivstoff mens hjulene står på bakken.
- Hvis dette ikke lar seg gjøre, og maskinen må fylles med bensin mens den står på lastebilen, bør du bruke en bensinkanne til å fylle bensin i stedet for å fylle direkte fra bensinpumpen.
- Hvis det er helt nødvendig å fylle bensin direkte fra pumpen, må påfyllingstuten være i kontakt med kanten på drivstofftanken eller kannens åpning helt til du er ferdig med å fylle.

▲ ADVARSEL

Bensin kan føre til skader eller dødsfall hvis den svelges. Hvis du utsettes for damp fra drivstoff over lengre tid, kan dette føre til alvorlig skade og sykdom.

- Unngå innånding av damp fra drivstoff over lengre tid.
 - Hold ansiktet unna dyse og drivstofftank og åpningen til kondisjoneringsmiddelet.
 - Hold drivstoffet unna øyne og hud.
1. Rengjør området rundt der filteret skal festes (Figur 11).
 2. Fjern drivstofftanklokket.
 3. Fyll på tanken til om lag 25 mm under toppen av tanken (bunnen av påfyllingshalsen). **Ikke fyll på for mye.** Sett på lokket.



Figur 11

1. Drivstofftanklokk

4. Tørk opp eventuelt bensinsøl for å unngå brannfare.

Viktig: Bruk aldri metanol, bensin som inneholder metanol, eller gasohol som inneholder mer enn 10 % etanol, da dette kan skade motorens drivstoffsystem. Bensinen må ikke blandes med olje.

Kontrollere nivået på hydraulisk olje

Serviceintervall: For hver bruk eller daglig

Den hydrauliske beholderen fylles på fabrikken med rundt 11,4 l hydraulisk olje av høy kvalitet. **Kontroller den hydrauliske væsken før du starter maskinen for første gang, og deretter hver dag.** Anbefalte erstatningsvæsker er:

Toro Premium All Season Hydraulic Fluid (Tilgjengelig i spann på 19 liter eller fat på 208 liter. Se delekatalogen eller kontakt Toro-distributør for å få oppgitt delenumre.)

Alternative oljer: Hvis Toro-væske ikke er tilgjengelig, kan andre væsker brukes forutsatt at de oppfyller alle følgende materialegenskaps- og bransjespesifikasjoner. Vi anbefaler ikke bruk av syntetisk væske. Forhør deg med oljeforhandleren din for å finne et egnet produkt

Merk: Toro er ikke ansvarlig for skader som skyldes uegnede erstatninger. Bruk bare produkter fra anerkjente produsenter som kan stå for sine anbefalinger.

Hydraulisk væske med høy viskositetsindeks og lavt flytepunkt mot slitasje, ISO VG 46

Materielle egenskaper:

Viskositet, ASTM D445 cSt ved 40 °C 44 til 48
cSt ved 100 °C 9,1 til 9,8

Viskositetsindeks ASTM D2270 140 til 160

Flytepunkt, ASTM D97 -34°F til -49°F

Bransjespesifikasjoner:

Vickers I-286-S (Quality Level), Vickers M-2950-S (Quality Level), Denison HF-0

Merk: Mange hydrauliske oljer er nesten fargeløse, noe som gjør det vanskelig å oppdage lekkasjer. Et rødt fargestoff for den hydrauliske oljen er tilgjengelig på flasker på 20 ml. Én flaske er nok til 15–22 liter med hydraulisk olje. Bestill delenr. 44-2500 fra en autorisert Toro-distributør.

Biologisk nedbrytbar væske – Mobil 224H

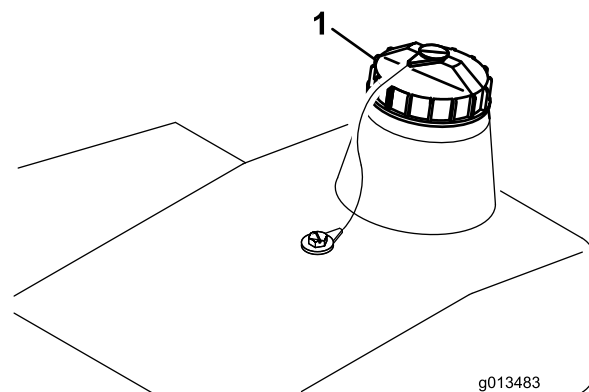
Toro Biodegradable Hydraulic Fluid

(Tilgjengelig i spann på 19 l eller fat på 208 l. Se delekatalogen eller kontakt Toro-distributør for å få oppgitt delenumre.)

Alternativ væske: Mobil EAL 224H

Dette er den eneste biologisk nedbrytbare oljen basert på vegetabilsk olje som er testet og godkjent av Toro. Væsken har ikke like høy toleranse for høye temperaturer som standardvæsker, så kontroller at du følger anbefalte intervaller for væskeskift med denne væsken. Forurensing fra mineralbaserte hydrauliske væsker endrer den biologiske nedbrytbarheten og giftigheten til denne oljen. Når du bytter fra vanlig væske til en væske som er biologisk nedbrytbar, må du passe på at du følger godkjente skyllemetoder. Ta kontakt med en lokal Toro-forhandler hvis du vil ha mer informasjon.

1. Rengjør området rundt lokket på hydraulikkoljetanken slik at det ikke kommer rusk inn i tanken (Figur 12).



Figur 12

1. Oljetanklokk

2. Ta lokket av tanken.

- Kontrollerer oljenivået i beholderen. Oljenivået skal være til toppen av kjeglespissen på tankfilteret.
- Hvis væsknivået er lavt, fyller du beholderen med egnet hydraulisk væske til nivået når det innsnevrede området på peilestaven. Ikke fyll på for mye.
- Sett lokket på beholderen.

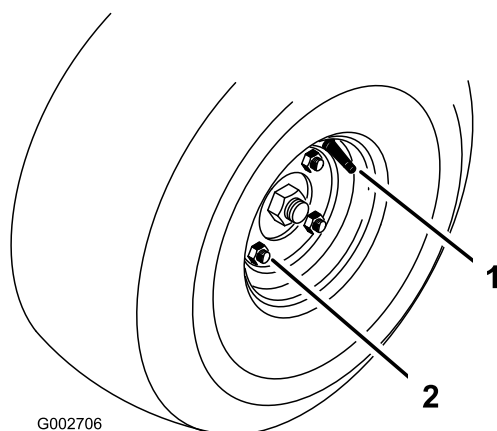
Viktig: For å forhindre at systemet forurenses, rengjør du oppå de hydrauliske oljebeholderne før du lager hull. Pass på at påfyllingstuten og trakten er rene.

Kontrollere trykket i dekkene

Serviceintervall: For hver bruk eller daglig

Sjekk dekktrykket før du bruker maskinen (Figur 13). Korrekt lufttrykk i for- og bakdekkene er:

- for profilerte dekk 0,3–0,4 bar (4–6 psi)
- for glatte dekk 0,5–0,7 bar (8–10 psi)



G002706

Figur 13

1. Ventilstamme

2. Hakemutter

Stram hjulenes hakemuttere med en momentnøkkel

Serviceintervall: Etter de 8 første timene
Hver 100. driftstime

Stram først hjulmutterne etter de første åtte driftstimene, og deretter etter hver 100. driftstime. Stram hjulmutrene til 61–75 nm.

Starte og stoppe motoren

- Ta foten av trekkpedalen og kontroller at den står i nøytral, og aktiver parkeringsbremsen.
- Dra ut chokespaken til PÅ-stillingen (kun når du starter en kald motor) og flytt gasspaken til langsom hastighet.

Viktig: Ved bruk i temperaturer under 0 °C, gi maskinen tid til å varme opp før bruk. Dette forhindrer skade på hydrostaten og trekkkløkken.

- Sett nøkkelen inn i tenningsbryteren, og vri den med klokken for å starte motoren. Slipp nøkkelen når motoren starter. Juster choke så motoren kjører jevnt.

Viktig: Starteren må ikke tilkobles lengre enn 10 sekunder for å unngå overoppheting av startmotoren. Etter 10 sekunder sammenhengende omdreining må du vente 60 sekunder før du aktiverer startmotoren igjen.

Viktig: Når du starter motoren for første gang, eller etter en overhaling, kjører du maskinen forover og bakover i ett eller to minutter. Bruk også løftespaken for å være sikker på at alle delene fungerer som de skal.

- For å stoppe motoren, flytt gasskontrollen til stillingen for sakte kjøring og vri om tenningsnøkkelen til Av. Aktiver parkeringsbremsen og fjern nøkkelen fra tenningen for å unngå at motoren starter ved en feil.
- Steng drivstoffavstengingskranen før du setter maskinen til oppbevaring.

⚠ FORSIKTIG

Slå av motoren, og vent til alle bevegelige deler har stoppet før du kontrollerer om maskinen har oljelekkasjer, løse deler eller andre feil.

Kontrollere sperresystemet

⚠ FORSIKTIG

Hvis sikkerhetssperrebryterne blir frakoblet eller skadet, kan det hende at maskinen opptrer uforutsigbart og forårsaker personskader.

- Ikke rør sperrebryterne.
- Kontroller sperrebryterne daglig, og bytt ut ødelagte brytere før du bruker maskinen.

Formålet med sperresystemet er å forhindre at motoren trekker eller starter når trekkpedalen ikke er i nøytral stilling.

- Sjekk at sperren fungerer på et vidt, åpent område uten gjenstander eller tilskuere. Stopp motoren.
- Sitt i førersetet, og koble inn parkeringsbremsen.
- Trykk ned trekkpedalen frem- og bakover mens du prøver å starte motoren.
- Hvis motoren ikke starter, kan det være en feil i sperresystemet. Reparer feilen umiddelbart.

5. Hvis motoren starter, fungerer systemet som det skal.
6. Motoren skal starte med trekkpedalen i nøytral og parkeringsbremsen på når operatøren sitter i setet. Løft av setet og press trekkpedalen sakte ned. Motoren vil stoppe i løpet av ett til tre sekunder. Løs problemet dersom det ikke fungerer ordentlig.
7. Trykk ned trekkpedalen forover eller bakover når føreren sitter i setet, parkeringsbremsen er på og motoren er i gang. Motoren bør stoppe innen to sekunder. Hvis motoren ikke stopper kan det være en feil i sperresystemet. Rett opp i feilen umiddelbart. Hvis motoren stopper fungerer systemet som det skal.

Tau maskinen

I nødstilfeller kan maskinen taues over korte avstander. Vi anbefaler imidlertid ikke å bruke dette som standardprosedyre.

Viktig: Ikke tau maskinen raskere enn 3–5 km/t, siden drivsystemet kan skades. Dersom du må flytte maskinen over en lengre avstand, bør den transporteres på en lastebil eller tilhenger. Dekkene kan låse seg hvis maskinen taues for raskt. Hvis dette oppstår, stopp tauingen av maskinen og vent til trekkretsen har stabilisert seg før du gjenopptar tauingen ved langsommere hastighet.

Innkjøringsfasen

Det er kun nødvendig med åtte timer klipping for å kjøre inn maskinen.

Ettersom de første driftstimene er avgjørende for hvor driftssikker maskinen blir i fremtiden, bør du følge nøye med på funksjonene og ytelsen slik at små feil oppdages og rettes opp før de blir store. Undersøk maskinen ofte under innkjøringsfasen for å kontrollere om det finnes lekkasjer, løse fester eller andre feil.

Driftsegenskaper

Se brukerhåndboken for tilbehøret for spesifikke driftsinstruksjoner for tilbehøret.

Øv deg på å kjøre maskinen, den har ulike driftsegenskaper enn noen tjenestekjøretøyer. Det er viktig å tenke på gir og motorhastighet under bruk.

For å opprettholde noenlunde konstant motorturtall, trykk trekkpedalen langsomt ned. På denne måten kan

motoren holde tritt med kjøretøyets kjørehastighet. Hvis du trykker trekkpedalen for raskt ned, reduseres motorturtallet og det vil ikke være nok omdreiningskraft til å flytte kjøretøyet. Flytt derfor gasspaken til stillingen Hurtig og trykk forsiktig på trekkpedalen for å overføre maksimalt med kraft til bakhjulene. Når man har gasspaken i hurtig stilling og trykker trekkpedalen langsomt, men helt ned, får man imidlertid maksimal kjørehastighet uten belastning. Med andre ord, sørg for at motorturtallet alltid er høyt nok til å levere maksimalt med omdreiningskraft til bakhjulene.

▲ FORSIKTIG

Påse at maskinen ikke velter under bruk eller at du mister kontroll over den.

- Vær forsiktig når du kjører inn og ut av sandfang/-bunkere.
- Utvis ekstra forsiktighet rundt grøfter, bekker eller andre farer.
- Vær svært forsiktig når du bruker kjøretøyet i bratte hellinger.
- Reduser hastigheten når du tar skarpe svinger eller svinger i en helling.
- Unngå å starte og stoppe plutselig.
- Ikke gå fra revers til full hastighet fremover uten å stoppe helt i mellomtiden.

Vedlikehold

Merk: Angi hva som er høyre og venstre side på maskinen ved å stå i normal arbeidsstilling.

⚠ FORSIKTIG

Dersom du lar nøkkelen stå i tenningsbryteren, kan noen starte motoren uten at det er tilsiktet, noe som kan påføre deg eller andre personer alvorlige skader.

Fjern nøkkelen fra tenningen før du begynner med vedlikeholdsarbeid.

Anbefalt vedlikeholdsplan

Vedlikeholdsintervall	Vedlikeholdsprosedyre
Etter de 8 første timene	<ul style="list-style-type: none">• Stram hjulenes hakemuttere.• Skift motoroljen og oljefilteret.• Skift det hydrauliske filteret.
For hver bruk eller daglig	<ul style="list-style-type: none">• Kontroller motoroljenivået.• Kontroller nivået på den hydrauliske oljen.• Kontroller trykket i dekkene.• Kontroller tilstanden til hydraulikkledningene og -slangen.• Inspiser og rengjør maskinen.• Kontroller at sikkerhetssperrene virker ordentlig
Hver 25. driftstime	<ul style="list-style-type: none">• Smør forhjullagrene• Kontroller batterivæsknivået og kabelforbindelsene.
Hver 50. driftstime	<ul style="list-style-type: none">• Skift motoroljen og oljefilteret.
Hver 100. driftstime	<ul style="list-style-type: none">• Stram hjulenes hakemuttere.• Smør rattstangen og drevet
Hver 200. driftstime	<ul style="list-style-type: none">• Skift ut luftfilteret.
Hver 400. driftstime	<ul style="list-style-type: none">• Skift filter og olje i det hydrauliske systemet.
Hver 800. driftstime	<ul style="list-style-type: none">• Skift tennpluggene.• Bytt ut drivstoffilteret.• Fjern sot fra forbrenningskammeret.• Juster ventiler og stram hodet.• Kontroller motorens omdreiningshastighet (ved halv og full gass).• Tøm og rengjør drivstofftanken.
Hver 1500. driftstime	<ul style="list-style-type: none">• Skift bevegelige slanger.• Skift ut nøytral sperrebryter og setesperrebryter.

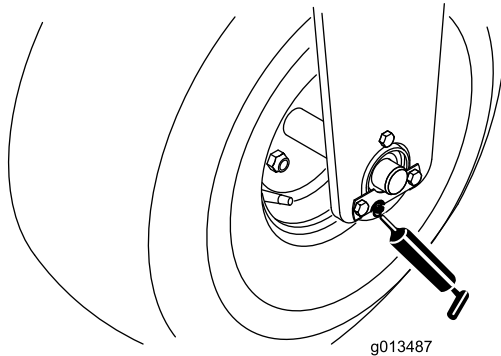
Viktig: Se *brugerhåndboken for motoren* for mer informasjon om vedlikeholdsprosedyrer.

Smøring

Maskinen har smørepipler som må smøres regelmessig med litumbasert smørefett nr. 2 til vanlig bruk. Smør forhjullagrene etter 25 timers drift. Smør rattet hver 100. time.

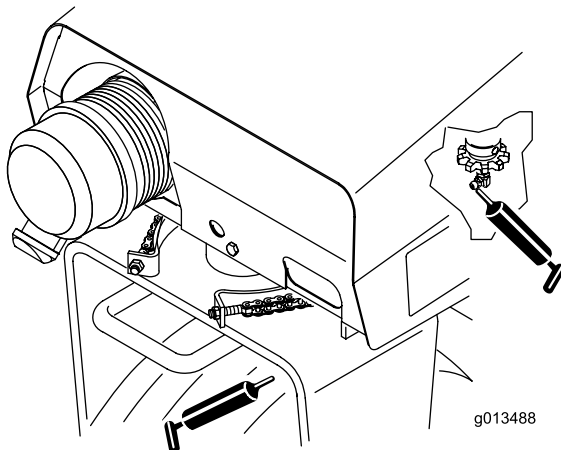
Smør følgende lagere og bøsninger:

- Forhjulslager (2) (Figur 14)



Figur 14

- Styreaksel og drev (Figur 15)



Figur 15

Merk: Ikke smør styrekjedet, med mindre det kjennes stift som følge av rust. Hvis kjedet er rustent, kan du smøre det litt med et tørt smøremiddel.

Smøre maskinen

Serviceintervall: Hver 25. driftstime

Hver 100. driftstime

1. Tørk av smørepiplene slik at fremmedmateriale ikke kan komme inn i lagrene eller hylsene.
2. Pump smørefett inn i lageret eller hylsen.
3. Tørk bort overflødig fett.

Vedlikehold av motor

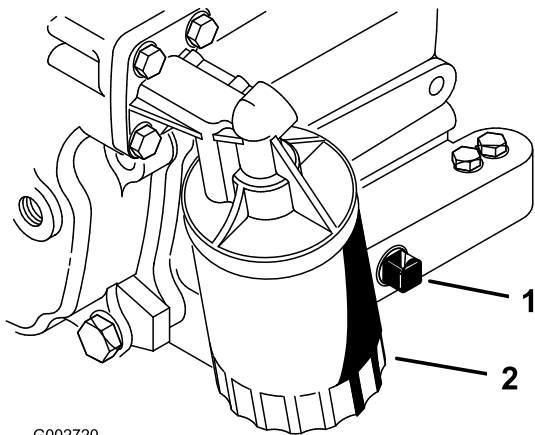
Skifte motorolje og filter

Serviceintervall: Etter de 8 første timene

Hver 50. driftstime

Skift oljen og filteret etter de første 8 driftstimene og deretter etter hver 50. time.

1. Sett maskinen på en jevn flate, og skru av motoren.
2. Fjern tappepluggen (Figur 16), og la oljen renne ned i et tappefat. Når oljen slutter å renne, setter du tappepluggen på igjen.



Figur 16

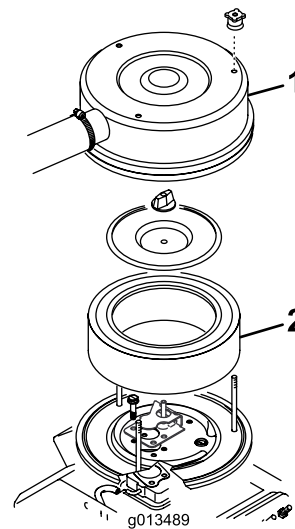
3. Ta av oljefilteret (Figur 16). Stryk et tynt lag med ren olje på den nye filterpakningen.
4. Skru på filteret til pakningen kommer i kontakt med filteradapteren. Stram deretter filteret med ytterligere en 1/2 til 3/4 omdreining. Ikke stram for mye.
5. Fyll olje på veivhuset. Se Kontrollere veivhusoljen.
6. Olje må kasseres i henhold til lokale forskrifter.

Vedlikehold og reparasjon av luftrenseren

Kontroller papirelementet hver 100. time og skift ut hver 200. time, eller når det er skitten eller skadet. Ikke vask papirelementet eller rengjør med trykkluft, da dette vil føre til skade.

1. Sett maskinen på en jevn flate, og slå av motoren.
2. Sving setet oppover.
3. Fjern knottene og luftrenserdekslet (Figur 17).
4. Fjern filteret og dekselplaten. Kontroller om filteret er rent, har sprekker og hull samt om det er slitt. Skift ut det ødelagte filterelementet.

Viktig: Demonter luftrenseren og kontroller at delene fungerer som de skal. Skift dem ut, om nødvendig. Påse at gummilufteslangen i baseplaten sitter godt på plass eller om alvorlig motorskade kan oppstå.



Figur 17

1. Luftrenserdeksel
2. Papirelement

5. Monter luftrenseret på dekselplaten
6. Monter luftrenserdekslet og fest det med knottene.

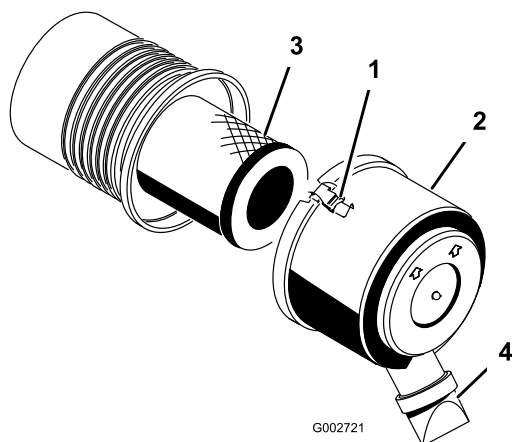
Vedlikehold og reparasjon av ekstern luftrenser

- Kontroller om luftrenserkroppen er skadet slik at det kan føre til luftlekkasje. Skift ut hvis skadet. Kontroller hele inntakssystemet for lekkasje, skader eller løse slangeklemmer.
- Overhal luftrenserfilteret hver 200. time, eller tidligere hvis motorytelsen er redusert pga. ekstremt støvete og skitne forhold. Hvis du skifter filteret før det er nødvendig, øker det bare risikoen for at det kommer inn smuss i motoren når filteret er fjernet.
- Pass på at dekslet sitter korrekt på og er forseglet rundt luftrenserkroppen.

Skifte luftfilteret

Serviceintervall: Hver 200. driftstime

1. Utløs låsene som fester luftrenserdekslet til luftrenserhuset (Figur 18).



Figur 18

- | | |
|------------------|---------------------------|
| 1. Luftrenserlås | 3. Luffilter |
| 2. Støvhette | 4. Smussutstøtningsporten |

- Fjern dekslet fra luftrenserens kropp. Før du tar av filteret bruker du luft under lavt trykk (276 kPa, ren og tørr) til å fjerne store oppsamlinger av smuss mellom utsiden av det primære filteret og boksen.

Viktig: Unngå bruk av luft under høyt trykk, som kan presse smuss gjennom filteret og inn i inntakstrakten. Denne rengjøringsprosessen forhindrer at smuss flyttes til inntaket når det primære filteret fjernes.

- Ta ut og skift ut filteret.

Inspiser det nye filteret for transportskade, kontroller forseglingsenden av filteret og kroppen. Ikke bruk et ødelagt filter. Sett inn det nye filteret ved å påføre trykk på den utvendige kanten av elementet for å sette det på plass i boksen. Ikke trykk på det elastiske midtpunktet til filteret.

Merk: Det anbefales ikke at det brukte elementet rengjøres, da det er mulighet for at filtermediet blir skadet.

- Rengjør smussutstøtningsporten i det avtakbare dekslet. Fjern uttaksventilen i gummi fra dekslet, rengjør hulrommet og skift ut uttaksventilen.
- Monter dekslet med uttaksventilen i gummi vendt nedover – mellom ca. kl. 5:00 til 7:00 sett fra enden.
- Fest låsene.

Skifte tennpluggene

Serviceintervall: Hver 800. driftstime

Skift ut tennpluggene etter hver 800. driftstime eller en gang i året, avhengig av hva som inntreffer først.

Type: Champion RC12YC (eller tilsvarende)

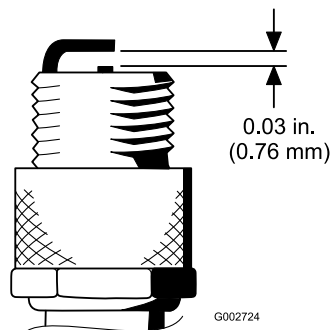
Elektrodeavstand: 0,76 mm

Merk: Tennpluggen varer vanligvis lenge. Pluggen bør imidlertid tas av og kontrolleres hvis motoren svikter.

- Rengjør området rundt tennpluggene slik at fremmedmaterialer ikke kan komme ned i sylindren når tennpluggen er fjernet.
- Trekk tennpluggledningene ut av tennpluggene, og ta pluggene ut av sylinderhodet.
- Kontroller tilstanden til elektroden på siden, elektroden i midten og elektrodeisolatoren i midten for å sikre det ikke er skade.

Viktig: En tennplugg som er sprukket eller skitten, eller som ikke virker, må skiftes ut. Elektrodene må ikke sandblåses, skrapes eller rengjøres ved bruk av stålbørste fordi partikler kan falle av tennpluggen og inn i sylindren. Dette resulterer vanligvis i en ødelagt motor.

- Still inn luftgapet mellom midten og siden på elektrodene til 0,76 mm (Figur 19). Monter den riktig innstilte tennpluggen med pakning, og stram pluggen til 23 nm. Hvis du ikke bruker momentnøkkel, strammer du pluggen godt.



Figur 19

Rengjøre sylindrehodets ribber

For å unngå overoppheting og mulig motorskade, må du holde kjøleribbene på sylindrehodet rene.

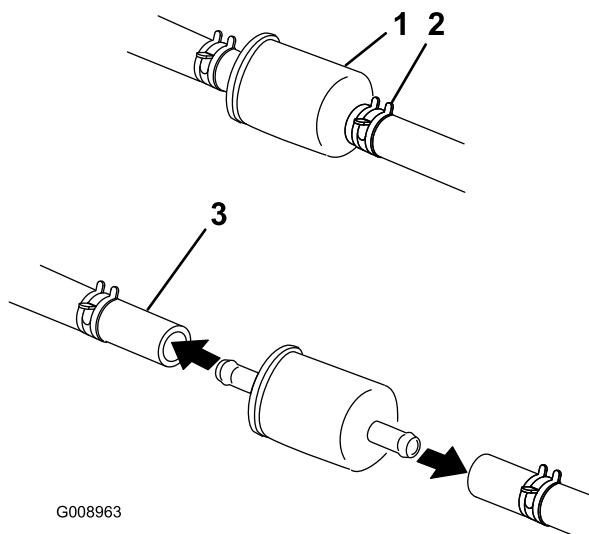
Vedlikehold av drivstoffsystem

Skifte drivstoffilteret

Serviceintervall: Hver 800. driftstime

Det finnes et innebygd filter i drivstoffledningen. Skift filteret etter hver 800. driftstime. Bruk den følgende prosedyren ved utskifting:

1. Lukk bensinkranen, løsne slangeklemmen på forgassersiden av filteret og fjern bensinslangen fra filteret (Figur 20).



Figur 20

- | | |
|-------------------|-----------------|
| 1. Drivstoffilter | 3. Bensinslange |
| 2. Slangeklemmer | |

2. Plasser et tappefat under filteret, løsne den gjenværende slangeklemmen, og ta ut filteret.
3. Monter det nye filteret slik at pilen på filteret peker bort fra drivstofftanken (mot forgasseren).
4. Skyv slangeklemmer på begge endene av drivstoffslangene. Skyv drivstoffslangene på drivstofffilteret, og fest dem med slangeklemmene. Kontroller at pilen på siden av filteret peker mot forgasseren.

Vedlikehold av elektrisk system

ADVARSEL

CALIFORNIA

Proposition 65-advarsel

Batteriklemmer og -poler og tilknyttet tilbehør inneholder bly og bly sammensetninger. Dette er kjemikalier som kan forårsake kreft og forplantningsskader. Vask hendene etter håndtering.

Vedlikeholde batteriet

Serviceintervall: Hver 25. driftstime

Batteriets elektrolyttnivå må være riktig, og toppen av batteriet må holdes ren. Hvis du oppbevarer maskinen på et sted der temperaturen er ekstremt høy, tappes batteriet raskere enn hvis du oppbevarer maskinen på et kjølig sted.

⚠ FARE

Elektrolytten i batteriet inneholder svovelsyre, en dødelig gift som også kan forårsake alvorlige brannskader.

- Ikke drikk elektrolytt, og unngå kontakt med hud, øyne og klær. Bruk vernebriller for å beskytte øynene og gummihandsker for å beskytte hendene.
- Fyll batteriet i nærheten av rent vann som kan brukes til å skylle huden.

Hold toppen av batteriet ren ved å vaske den regelmessig med en børste dyppet i ammoniakk eller en oppløsning med natriumbikarbonat. Skyll overflaten med vann etter rengjøring. Ikke ta av påfyllingslokket mens du rengjør.

For å oppnå god elektrisk kontakt, må batterikablene sitte fast på batteripolene.

⚠ ADVARSEL

Feilaktig ruting av batterikabler kan skade maskinen og kablene og forårsake gnister. Gnistene kan føre til at batterigassene eksploderer, noe som kan forårsake personskade.

- Ta alltid av den negative (svarte) batterikabelen før du kobler fra den positive (røde) kabelen.
- Koble alltid til den positive (røde) batterikabelen før du setter på den negative (svarte) kabelen.

Hvis det er rust på batteripolene, kobler du fra kablene, den negative (-) kablen først, og skraper av klemmene og polene hver for seg. Koble kablene til igjen, den positive (+) kablen først, og smør deretter vaselin på polene.

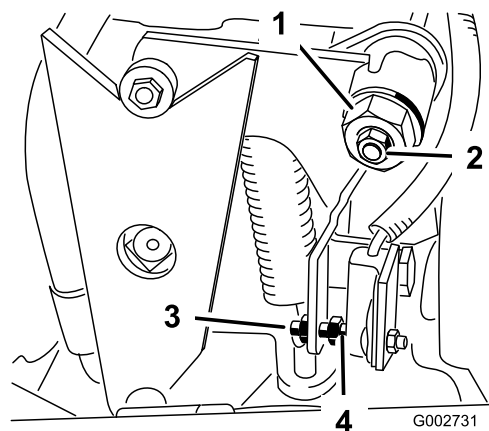
- Kontroller elektrolyttnivået hver 25. driftstime eller, hvis maskinen er på lager, hver 30. dag.
- Oppretthold cellenivået med destillert vann eller vann uten mineraler. Ikke fyll cellene over fyllelinjen.

Vedlikehold av drivsystem

Justere trekkdrivet for nøytral

Dersom maskinen beveger seg når trekkpedalen står i nøytral stilling, må trekkammen justeres.

1. Sett maskinen på en jevn flate, og skru av motoren.
2. Sving setet oppover og ta av motordekselet.
3. Løft opp ett bakhjul fra bakken, og plasser støtteklusser under rammen.
4. Løsne låsemutteren på trekkjusteringskammen (Figur 21).



Figur 21

- | | |
|-----------------------|-----------------|
| 1. Trekkjusteringskam | 3. Skruer |
| 2. Låsemutter | 4. Mellomrommet |

⚠ ADVARSEL

Motoren må gå for at den endelige justeringen av trekkjusteringskammen skal kunne utføres. Kontakt med bevegelige deler eller varme overflater kan føre til personskade.

Hold hender, føtter og andre kroppsdeler borte fra roterende deler, lyddemperen og andre varme overflater.

5. Start motoren, og roter den sekskantede kambolten (Figur 21) i begge retninger for å finne midtstillingen på det nøytrale spennet.
6. Stram låsemutteren for å sikre justeringen.
7. Stopp motoren.
8. Monter motordekselet og senk setet.
9. Ta bort jekkstøttene, og senk maskinen ned på verkstedgulvet. Prøvekjør maskinen for å kontrollere at den ikke beveger seg når trekkpedalen står i nøytral.

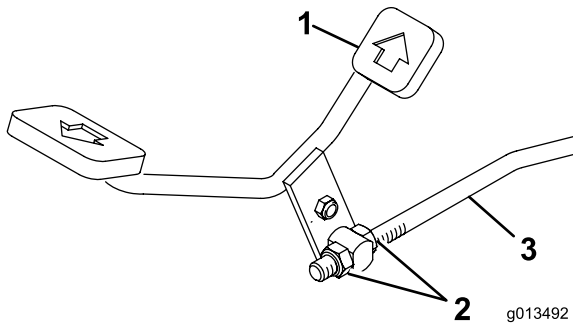
Justere sperrebryteren for trekkdrivet

1. Juster drivverket for nøytral. Se Justere trekkdrivet for nøytral.
2. Bruk pumpespaken til å kontrollere at alle delene virker som de skal, og at de er godt festet.
3. Juster skruen til elektrodeavstanden er $1,5 \text{ mm} \pm +0,80$ (Figur 21).
4. Sjekk at det fungerer som det skal.

Justere pedalen for fremdrift

Pedalen må justeres for fremdrift hvis låsemutrene på kontrollstaget er løsnet eller hvis pedalen er fjernet.

1. Parker maskinen på en jevn flate, slå av motoren og aktiver parkeringsbremsen.
2. Påse at pumpen står i nøytral stilling.
3. Løsne låsemutrene på begge kontrollstengene (Figur 22).
4. Trykk ned bakre pedal til den kommer i kontakt med fotstøtten.
5. Juster låsemutrene slik at pumpen kan nå fullt utslag og bøy kontrollstangen litt når dette skjer.



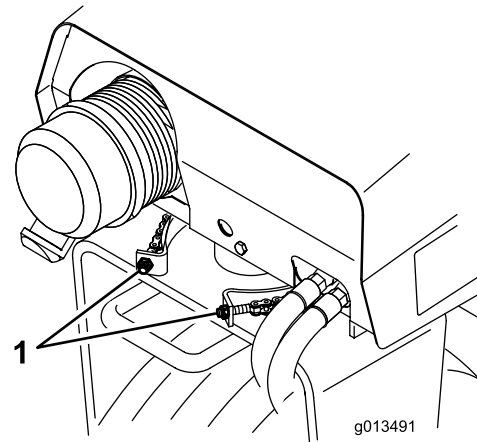
Figur 22

- | | |
|--------------|------------------|
| 1. Pedal | 3. Kontrollstang |
| 2. Låsemutre | |

Justere styrekjeden

Siden kjeden og drevet utsettes for sand som kastes opp av forhjulet, må du holde øye med dem regelmessig for å se om det oppstår slitasje. Hvis kjeden eller drevet har større slitasje enn det som er akseptabelt, må begge komponentene byttes ut.

1. Plasser forhjulet slik at det peker rett frem
2. Juster låsemutrene til kjeden sitter tett mot begge sider av drevet (Figur 23).
3. Vri rattet slik at det først går så langt som mulig venstre og deretter så langt som mulig til høyre, for å sikre at kjedet ikke setter seg fast i noen av retningene. Juster etter behov.



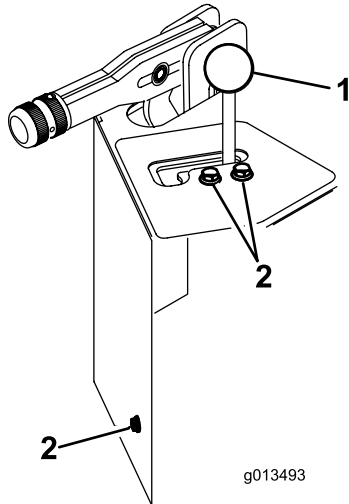
Figur 23

1. Justere mutrene

Vedlikehold av brems

Justere sperrebryter for brems

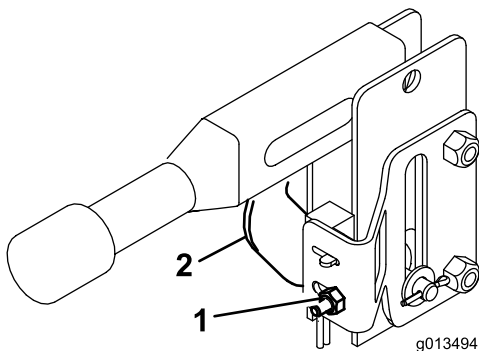
1. Sett maskinen på en jevn flate, og slå av motoren.
2. Deaktiver parkeringsbremsen.
3. Fjern knott fra løftespaken (Figur 24).



Figur 24

1. Knott for løftespake
2. Ventildekslets monteringskruer

4. Fjern monteringskruene (3) og ventildekslet (Figur 24).
5. Løsne mutrene (2) som fester bremsens sperrebryter til bremsesensorbraketten (Figur 25).
6. Juster bremsens bryter til luftgapet mellom bryteren og parkeringsbremsespakens kobling er 1,5 mm \pm 0,8 mm (Figur 25). Stram monteringsmutrene på bryteren.



Figur 25

1. Bremsbryterens monteringsknott
2. Ventildekslets monteringskruer

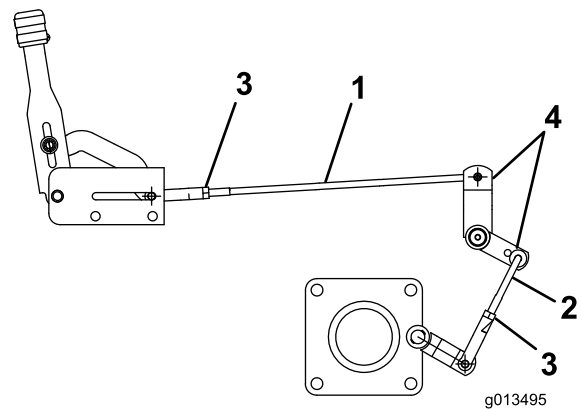
7. Aktiver og deaktivert parkeringsbremsen for å sikre at den ikke påvirker bryteren.

8. Kontroller at alt fungerer som det skal.
9. Monter ventildekslet.
10. Juster løftespakføreren. Se Justere løftespaken.

Justere bremsekoblingen

Bremsene er stilt inn for optimal ytelse ved fabrikken, men med vanlig slitasje kan det bli nødvendig å justere dem.

1. Parker maskinen på en jevn flate, slå av motoren og blokker hjulene.
2. Løsne låsemutrene på aktuatorstangen (Figur 26). Fjern splinten som holder aktuatorstangen oppe. Gjør aktuatorstangen kortere eller lengre ved å vri på stangen. Monter aktuatorstangen ved hjelp av en ny splint og fest låsemutteren.



Figur 26

1. Aktuatorstang
2. Justeringsstang (2)
3. Låsemutter (3 stk.)
4. Splint (3)

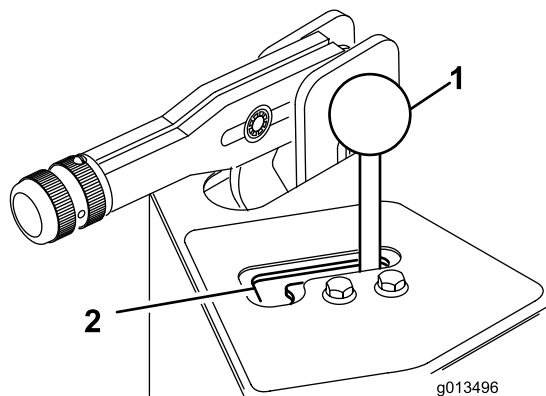
3. Hvis aktuatorstangens endrede lengde ikke resulterer i at bremsene fungerer bedre justerer du både venstre og høyre stenger likt ved å følge instruksjonene i trinn 2.

Vedlikehold av kontrollsystem

Justere løftespaken

Hvis redskapet ikke ”flyter” når løftespaken er i sperrestilling, må du justere spakføreren.

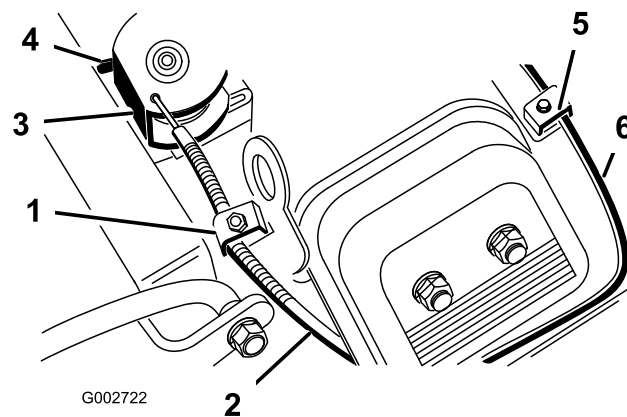
1. Parker maskinen på en jevn flate, slå av motoren og aktiver parkeringsbremsen.
2. Koble redskapet fra løftesynderen og dra ut sylindrer litt.
3. Løsne hodeskruene og låsemutrene som fester spakføreren (Figur 27) til ventildekselet.
4. Flytt spakføreren til sylindrer beveger seg fritt når løftespaken er i sperrestilling.
5. Stram hodeskruene og låsemutrene for å sikre justeringen.



Figur 27

1. Løftespak

2. Spakfører



Figur 28

- | | |
|-----------------------------|------------------------------|
| 1. Klemskruen for gasshuset | 4. Stopp |
| 2. Gasskabel | 5. Klemskruen for chokehuset |
| 3. Svivel | 6. Chokekabel |

3. Flytt gasskontrollen fremover til hurtig-stillingen.
4. Dra kraftig i gasskabelen til bakkdelen av svivelen kommer i kontakt med stopperen (Figur 28).
5. Stram klemskruen som fester kabelen, og kontroller motorens turtallsinnstilling:
 - Høyt tomgangsturtall: 3150 ± 50
 - Lavt tomgangsturtall: 1750 ± 50

Justere chokekontrollen

1. Drei setet oppover og fjern motordekselet.
2. Løsne klemskruen som fester kabelen til motoren (Figur 28).
3. Flytt chokespaken fremover til stengt-stillingen.
4. Dra kraftig i chokekabelen (Figur 28) til chokeventilen er helt lukket, og stram deretter klemskruen som fester kabelen.

Justere motorkontrollene

Justere gasskontrollen

Det er viktig at gasskontrollen er riktig justert for at gassen skal fungere som den skal. Kontroller at gasskontrollen fungerer som den skal før du justerer forgasseren.

1. Drei setet oppover og fjern motordekselet.
2. Løsne klemskruen som fester kabelen til motoren (Figur 28).

Justere motorhastighetsregulatoren

Viktig: Kontroller at motorhastighetsregulatoren er riktig justert før du justerer forgasseren og hastighetskontrollen.

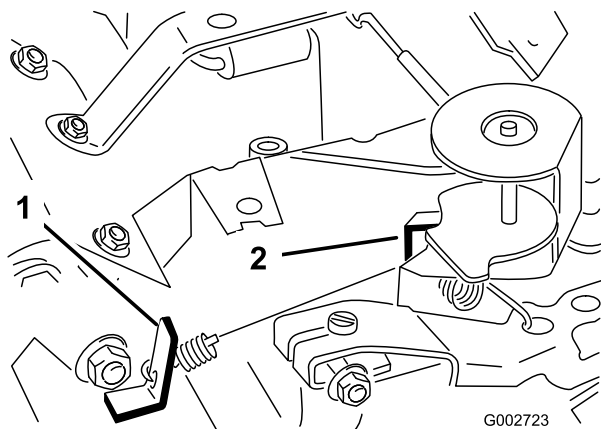
⚠ ADVARSEL

Motoren må være i gang mens du justerer motorhastighetsregulatoren. Kontakt med bevegelige deler eller varme overflater kan føre til personskade.

- Påse at trekkpedalen er i nøytral og aktiver parkeringsbremsen før du utfører denne prosedyren.
- Hold klær, hender, føtter og andre kroppsdeler borte fra roterende deler, lydempere og andre varme overflater.

Merk: For å justere tomgang på lavt turtall, utfør de følgende trinnene. Hvis du bare skal justere tomgang på høyt turtall, gå direkte til trinn 5.

1. Start motoren, og la den gå med halv gass i omtrent fem minutter for å bli varm.
2. Flytt gasskontrollen til sakte-innstillingen. Juster anslagsskruen for tomgang mot klokken til den ikke lenger kommer i kontakt med gasspaken.
3. Bøy ankerspissens blindfjær (Figur 29) for å oppnå en hastighet på 1750 ± 50 o/min. Kontroller hastigheten med en turteller.



Figur 29

Vist uten forgasseradapter

1. Ankerspiss for blindfjæren
2. Ankerspiss for høyhastighetsfjæren

4. Juster anslagsskruen for tomgang til tomgangshastigheten er 25 til 50 o/min. mer enn tomgangshastigheten som er angitt i trinn 3. Den endelige tomgangshastigheten må være 1750 ± 100 o/min.
5. Sett gasspaken i hurtig-stillingen. Bøy ankerspissen for høyhastighetsfjæren (Figur 29) for å oppnå en topphastighet på 3150 ± 50 o/min.

Vedlikehold av hydraulisk system

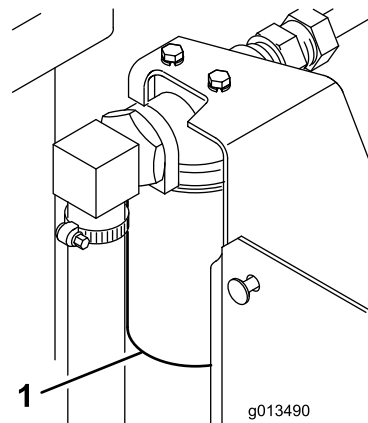
Skifte filter og olje i hydraulisk system

Serviceintervall: Etter de 8 første timene

Hver 400. driftstime

Skift hydraulikkfilteret etter de åtte første driftstimene, og deretter etter hver 400. driftstime eller årlig, avhengig av hva som kommer først. Bruk alltid et originalt Toro-oljefilter. Den hydrauliske oljen må skiftes etter hver 400. driftstime eller årlig, avhengig av hva som kommer først.

1. Sett maskinen på en jevn flate, og skru av motoren.
2. Sving setet oppover.
3. Løsne røret fra koblingen under tanken og la oljen renne ned i et tappefat. Sett tilbake og skru på røret igjen når oljen slutter å renne.
4. Rengjør området rundt det hydrauliske oljefilteret (Figur 30). Ta filteret bort fra bunnen på filterhuset slik at oljen kan strømme ned i tappefatet. Bruk en skiftenøkkel spesielt for bruk i bunnen. Kast oljefilteret i henhold til lokale forskrifter.



Figur 30

1. Hydraulisk filter

5. Påfør et tynt lag med olje på filterpakningen. Monter filteret for hånd til pakningen kommer i kontakt med monteringsplaten. Stram deretter filteret 3/4 runde til.
6. Fyll beholderen opp til riktig nivå. Se Kontrollere det hydrauliske systemet.
7. Sett alle kontrollene i nøytral eller frakoblet stilling og start motoren. Kjør motoren på lavest mulig turtall for å blåse ut luft av systemet.

8. Kjør motoren til løftesyndrene skytes ut og dras tilbake og hjulene rører seg framover og bakover.
9. Stopp motoren og sjekk oljenivået i beholderen. Fyll på olje etter behov
10. Kontroller at det ikke finnes lekkasjer i noen koblinger.
11. Senk setet.
12. Olje må kasseres i henhold til lokale forskrifter.

Kontrollere de hydrauliske ledningene og slangene

Serviceintervall: For hver bruk eller daglig

Undersøk hydrauliske ledninger og slanger daglig for å kontrollere at det ikke er lekkasjer, at det ikke er knekk på dem, at ingen monteringsstøtter er løse, at ingen beslag er løse og at de ikke er slitt på grunn av værforhold eller kjemisk forringelse. Foreta alle nødvendige reparasjoner før bruk.

⚠ ADVARSEL

Hydraulisk væske som kommer ut under trykk, kan trenge gjennom huden og forårsake personskader.

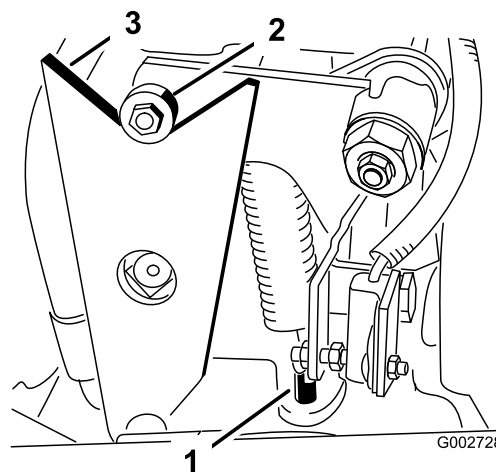
- Kontroller at alle hydrauliske ledninger og slanger er i god stand, og at alle hydrauliske koblinger og beslag er tette, før det hydrauliske systemet settes under trykk.
- Hold kropp og hender borte fra hull eller dyser som sprøyter ut hydraulisk olje under høyt trykk.
- Bruk kartong eller papir til å finne lekkasjer.
- Før du utfører vedlikehold eller reparasjoner på det hydrauliske systemet, må du forsiktig slippe ut alt trykket.
- Oppsøk legehjelp øyeblikkelig hvis olje sprøytes inn under huden.

Kontrollere det hydrauliske systemet

Når en hydraulisk komponent blir reparert eller skiftet ut, skal hydraulikkoljefilteret også skiftes og hydraulikksystemet fylles opp.

Påse at hydraulikktanken og -filteret alltid er fylt med olje når hydraulikksystemet fylles.

1. Sett maskinen på en jevn flate, og skru av motoren.
2. Sving setet oppover og ta av motordekselet.
3. Løsne låsemutteren på fjærjusteringstappen til lageret beveger seg fritt fra kammen til spaken (Figur 31), slik at pumpeakselen kan rotere fritt ved oppstart.



Figur 31

- | | |
|-------------|--------|
| 1. Fjærtapp | 3. Kam |
| 2. Lager | |

4. Løft opp ett bakhjul fra bakken, og plasser støtteklusser under rammen.
 5. Start motoren og still gasskontrollen slik at motoren går med ca. 1800 o/min.
 6. Aktiver løfteventilspaken til løfteventilstangen beveger seg inn og ut flere ganger. Hvis sylindrestangen ikke flytter seg etter 10–15 sekunder eller det kommer unormale lyder fra pumpen, slå av motoren umiddelbart og finn årsaken eller problemet. Kontroller det følgende:
 - Løst filter eller sugeledning
 - Løs eller defekt kobling på pumpen
 - Blokkert sugeledning
 - Defekt fyllavlastningsventil
 - Defekt fyllpumpe
- Hvis sylindrestangen beveger seg i løpet av 10–15 sekunder fortsett du til trinn 7.
7. Trykk gasspedalen frem- og bakover. Hjulet som er løftet opp fra bakken skal rotere i riktig retning. Hvis hjulet roterer i feil retning stopper du motoren, fjerner ledningene fra baksiden av pumpen og bytter plass på dem. Hvis hjulet roterer i riktig retning stopper du motoren og juster låsemutterens fjærtapp. Juster trekkpedalens nøytrale stilling. Se Justere trekkdrivet for nøytral.
 8. Kontroller justeringen av trekkspærrebyteren. Se Justere spærrebyteren for trekkdrivet.
 9. Monter motordekselet og senk setet.

Rengjøring

Inspisere og rengjøre maskinen

Serviceintervall: For hver bruk eller daglig

Etter at du har brukt maskinen, vasker du den godt ved hjelp av en hageslange uten munnstykke for at overflødig vanntrykk ikke skal forurense eller skade forseglinger og lagre.

Påse at kjøleribbene og området rundt luftinntaket er fritt for rusk. Etter vask, inspiser maskinen for mulige hydrauliske lekkasjer, skade eller slitasje på de hydrauliske og mekaniske komponentene.

Lagring

Trekkenhet

1. Rengjør trekkenheten, tilbehøret og motoren grundig.
2. Kontroller trykket i dekkene. Se Kontrollere trykket i dekkene.
3. Kontroller alle festene. Stram dem om nødvendig.
4. Smør alle smøreipler og omdreiningspunkter. Tørk opp overflødig smøremiddel.
5. Bruk litt sandpapir på og mal malte områder som har fått riper eller rust.
6. Overhal batteriet og kablene:
 - A. Ta batteriklemmene av batteripolene.
 - B. Rengjør batteriet, klemmene og polene med en stålbørste og en oppløsning av natron.
 - C. Smør batteripolene og kabelklemmene med Grafo 112X (Toro-delenummer 505-47) eller vaselin for å forhindre korrosjon.
 - D. Lad batteriet sakte opp i 24 timer hver 60. dag for å forhindre blyulfatering av batteriet.

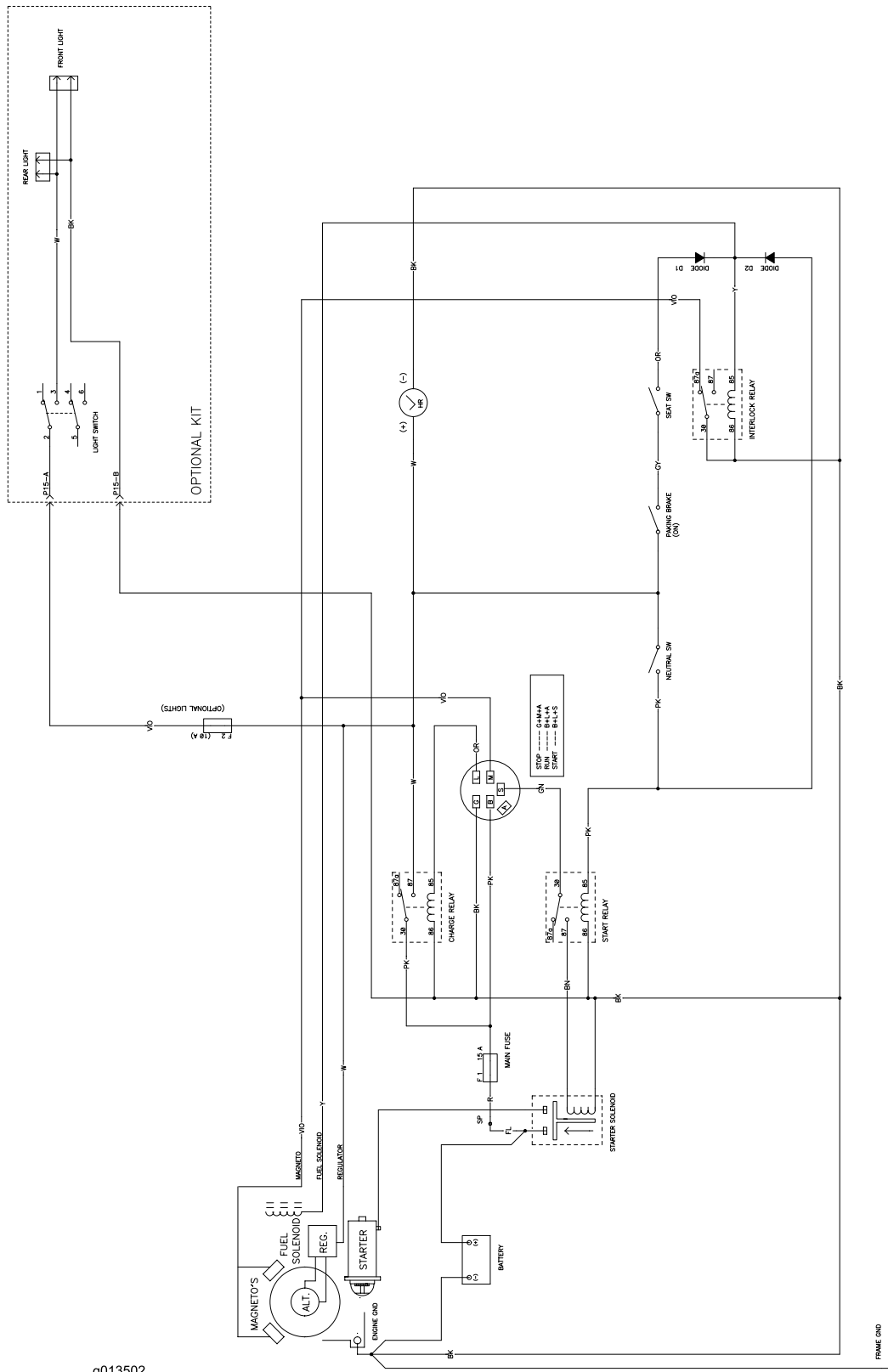
Merk: Egenvekten til et fulladet batteri er 1,250.

Merk: Lagre batteriet på et kjølig sted for å hindre at batteriladningen forringes raskt. Pass på at batteriet er fulladet, for å forhindre at det fryser.

Motor

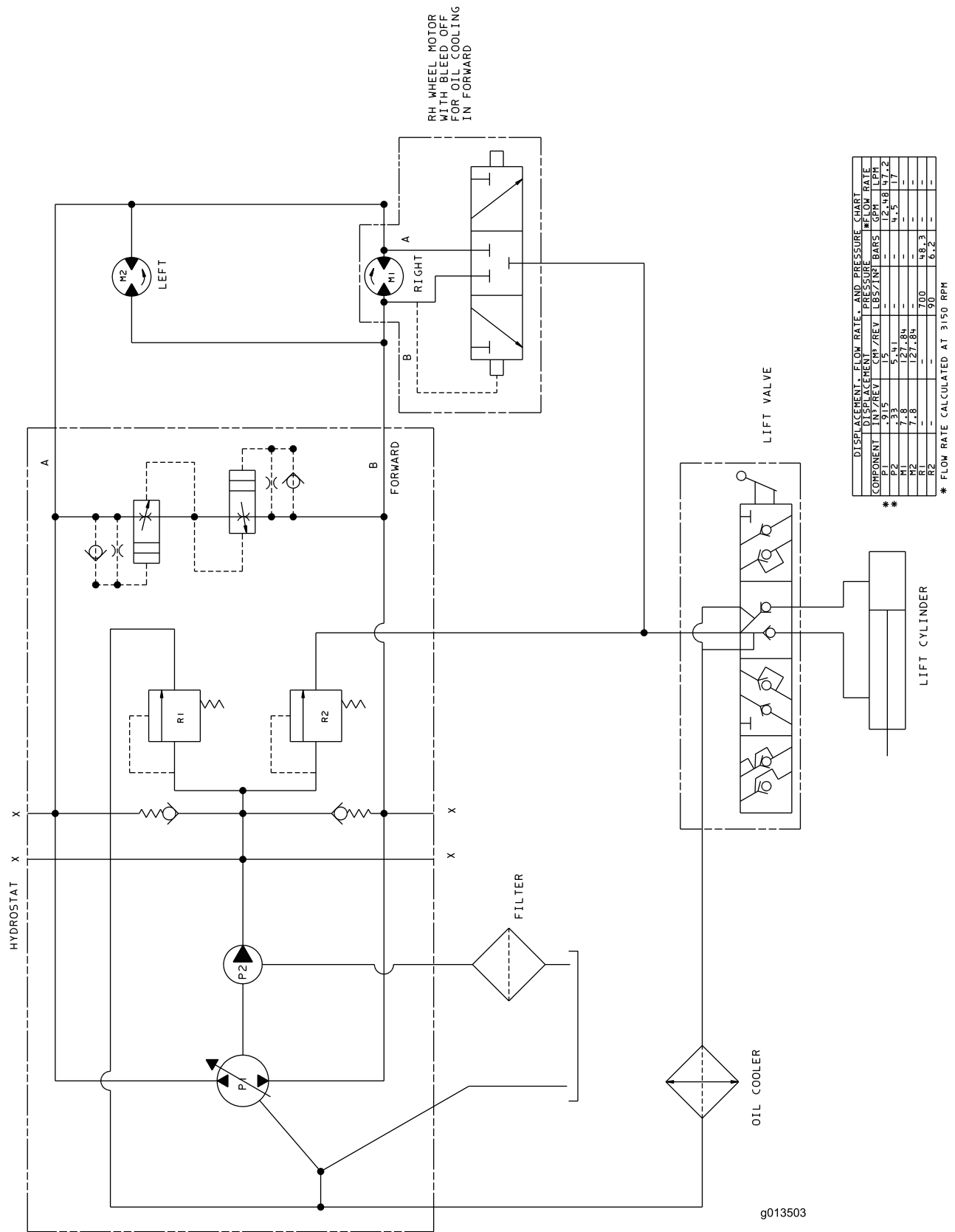
1. Skift motoroljen og oljefilteret. Se Skifte motorolje og filter.
2. Start motoren, og kjør den på tomgang i omtrent to minutter.
3. Rengjør og overhal luftrenseren grundig. Se Overhale luftrenseren.
4. Forsegl inntaket til luftrenseren og eksosåpningen med værbestandig maskeringsbånd.
5. Kontroller at oljebeholderlokket og tanklokket er skrudd godt på.

Skjemaer



g013502

Elektronikkskjema (Rev. A)



Hydraulikkjema (Rev. C)

Notat:

Notat:



Toros totaldekningsgaranti

Begrenset garanti

Betingelser og inkluderte produkter

Toro® Company og datterselskapet Torp Warranty Company, i henhold til en avtale mellom dem, garanterer i fellesskap at ditt kommersielle Toro-produkt ("produktet") er uten feil i materialer eller håndverk i to år eller 1500 driftstimer*, avhengig av hva som inntreffer først. Denne garantien gjelder alle produkter, med unntak av luftemaskiner (se separate garantierklæringer for disse produktene). Der det finnes berettigede forhold, vil vi reparere produktet uten ekstra kostnad for deg, inkludert diagnose, arbeid, deler og transport. Denne garantien tar effekt på den dato som produktet leveres til kunden.

* Produkt utstyrt med timeteller.

Instruksjoner for å innhente garantitjenester

Du er ansvarlig for å underrette distributøren eller den autoriserte forhandleren av kommersielle produkter om hvem du kjøpte produktet av, straks du tror at det foreligger et berettiget forhold. Hvis du trenger hjelp med å finne en distributør eller autorisert forhandler av kommersielle produkter, eller hvis du har spørsmål ang. dine garantirettigheter eller -ansvar, kan du kontakte:

Serviceavdeling for kommersielle produkter
Toro Warranty Company
8111 Lyndale Avenue South
Bloomington, MN 55420-1196, USA
E-post: commercial.warranty@toro.com

Eierens ansvar

Som eier av produktet, er du ansvarlig for nødvendig vedlikehold og justeringer som beskrives i brukerhåndboken. Hvis du ikke utfører nødvendig vedlikehold og justeringer, kan dette føre til at garantien blir ugyldig.

Elementer og betingelser som ikke inkluderes

Ikke all produktsvikt eller feilfunksjon som finner sted i løpet av garantiperioden er et resultat av defekter i materialene eller håndverket. Denne garantien dekker ikke følgende:

- Produktsvikt som er et resultat av at man ikke har brukt originale Toro-deler ved utskiftninger, eller fra installering og bruk av tilleggsutstyr eller endret tilbehør som ikke kommer fra Toro. En separat garanti kan gis av produsenten for disse artiklene.
- Produktsvikt som er et resultat av at man ikke har utført anbefalt vedlikehold og/eller justeringer. Hvis du ikke vedlikeholder Toro-produktet i henhold til anbefalt vedlikehold som oppgitt i *brukerhåndboken*, kan dette føre til at garantikrav blir avslått.
- Produktsvikt som er et resultat av at man har brukt produktet på en grov, uaktsom eller uforsiktig måte.
- Deler som anses som forbruksdeler, bortsett fra om de er defekte. Eksempler på deler som anses som forbruksdeler, eller som brukes opp, under normal drift av produktet, er, men er ikke begrenset til, bremseklosser og bremsebelegg, clutchbelegg, knivblader, spoler, motstål, piper, tennplugg, styrehjul, dekk, filtre, remmer og enkelte sprøytetdelene som diafragma, munnstykker og kontrollventiler osv.
- Feil som er et resultat av utenforliggende krefter. Elementer som anses å være utenforliggende krefter inkluderer, men er ikke begrenset til, vær, lagringsprosedyrer, bruk av kjølemidler som ikke er godkjent, smøremidler, tilsetningsmidler, gjødningsmiddel, vann eller kjemikalier osv.

Land andre enn USA og Canada

Kunder som har kjøpt Toro-produkter som er eksportert fra USA eller Canada bør ta kontakt med sin Toro-distributør (forhandler) for å få garantipoliser for ditt land, provins eller stat. Hvis du av en eller annen grunn er misfornøyd med din forhandlers tjenester eller har vanskeligheter med å skaffe deg informasjon om garantien, ta kontakt med importøren av Toro-produktene. Hvis alt annet er resultatløst, kan du ta kontakt med Toro Warranty company.

- Normal støy, vibrasjon, slitasje og forringelse.
- "Vanlig slitasje" inkluderer, men er ikke begrenset til, skade på seter pga. slitasje eller slipevirkning, slitte, lakkerte overflater, oppskrapte merker eller vinduer osv.

Deler

Deler som skal skiftes ut som en del av nødvendig vedlikehold er garantert for perioden opp til tidspunktet for utskiftingen av delen. Deler som skiftes ut under garantien dekkes i gyldighetsperioden for garantien til originalproduktet og blir Toros eiendom. Toro vil ta den siste avgjørelsen om å reparere eventuelle eksisterende deler eller montere eller erstatte den. Toro kan bruke fabrikkreparerte deler for garantireparasjoner.

Merknad vedrørende garanti på dypsyklusbatteri:

Dypsyklusbatterier har et begrenset antall kilowattimer de kan levere i løpet av levetiden. Bruks-, lade- og vedlikeholdsteknikker kan forlenge eller forkorte den totale levetiden til batteriet. Etter hvert som batteriene i dette produktet brukes, vil mengden med faktisk arbeid mellom ladeintervallene sakte men sikkert minske til batteriet er helt brukt opp. Bytte av oppbrukte batterier, på grunn av normal forbruk, er produsentens ansvar. Batteriene må kanskje byttes ut i løpet av den ordinære produktgaranti-perioden for eierens regning.

Vedlikehold foretas for eierens regning

Trimming av motor, smøring, rengjøring og polering, utskifting av elementer og filtre som ikke dekkes av garantien, kjølevæske og utføring av anbefalt vedlikehold er noen av de normale tjenestene som Toro-produkter forutsetter som må foretas for eiers regning.

Generelle betingelser

Reparasjon av en autorisert Toro-distributør eller -forhandler er ditt eneste rettsmiddel under denne garantien.

Verken Toro Company eller Toro Warranty Company er ansvarlig for indirekte, tilfeldig eller betingede skader i forbindelse med bruk av Toro-produkter som dekkes av denne garantien, inkludert eventuelle kostnader eller utgifter med å erstatte utstyr eller tjenester i løpet av rimelige perioder med feilfunksjon eller ikke-bruk i påvente av fullføring av reparasjoner under denne garantien. Bortsett fra utslippsgarantien som det vises til nedenfor, hvis den gjelder, er det ingen andre uttrykkelige garantier.

Alle impliserte garantier om salgbarhet og egnethet til bruk er begrenset til varigheten av denne uttrykkelige garantien. Noen stater tillater ikke utelatelse av tilfeldige eller betingede skader eller begrensninger på hvor lenge en implisert garanti varer, så ovenfor nevnte utelatelse og begrensninger gjelder kanskje ikke for deg.

Denne garantien gir deg spesielle rettigheter i henhold til loven, og du kan kanskje også ha andre rettigheter som varierer fra stat til stat.

Merknad ang. motorgaranti:

Systemet for utslippskontroll på ditt produkt dekkes kanskje også av en separat garanti som overholder kravene som ble etablert av det amerikanske Environmental Protection Agency (EPA) og/eller California Air Resources Board (CARB). Timebegrensningen som fastsettes ovenfor gjelder ikke for garantien for systemer for utslippskontroll. Se erklæringen om garantien for motorutslippskontroll som finnes i *brukerhåndboken* eller i motorprodusentens dokumentasjon for nærmere informasjon.