



Kit de peine y rascador

Para unidades de corte Reelmaster®3100–D Serie DPA

Nº de modelo 114–9376

Nº de modelo 114–9377

Instrucciones de instalación

Nota: Los lados derecho e izquierdo de la máquina se determinan desde la posición normal del operador.

Piezas sueltas

Utilice la tabla siguiente para verificar que no falta ninguna pieza.

Descripción	Cant.	Uso
Soporte del peine	1	Instale el kit de peine y rascador.
Rascador del peine	1	
Pletina del peine	1	
Peine	1	
Perno de cuello cuadrado (1/4 x 1 pulgada)	4	
Contratuercas (1/4 pulgada)	4	
Arandelas planas (en caso de necesidad)	8	

Instalación del kit de peine y rascador

- Coloque el cortacésped sobre una superficie nivelada.
- Retire el perno y la tuerca con arandela prensada que sujetan cada extremo del rodillo delantero a los soportes del rodillo. Deseche los pernos y las tuercas con arandela prensada.
- Enrosque una tuerca con arandela prensada en cada perno según se muestra en Figura 1.

Nota: El conjunto de peine/rascador se suministra ensamblado provisionalmente de fábrica. No apriete todavía las contratuercas.

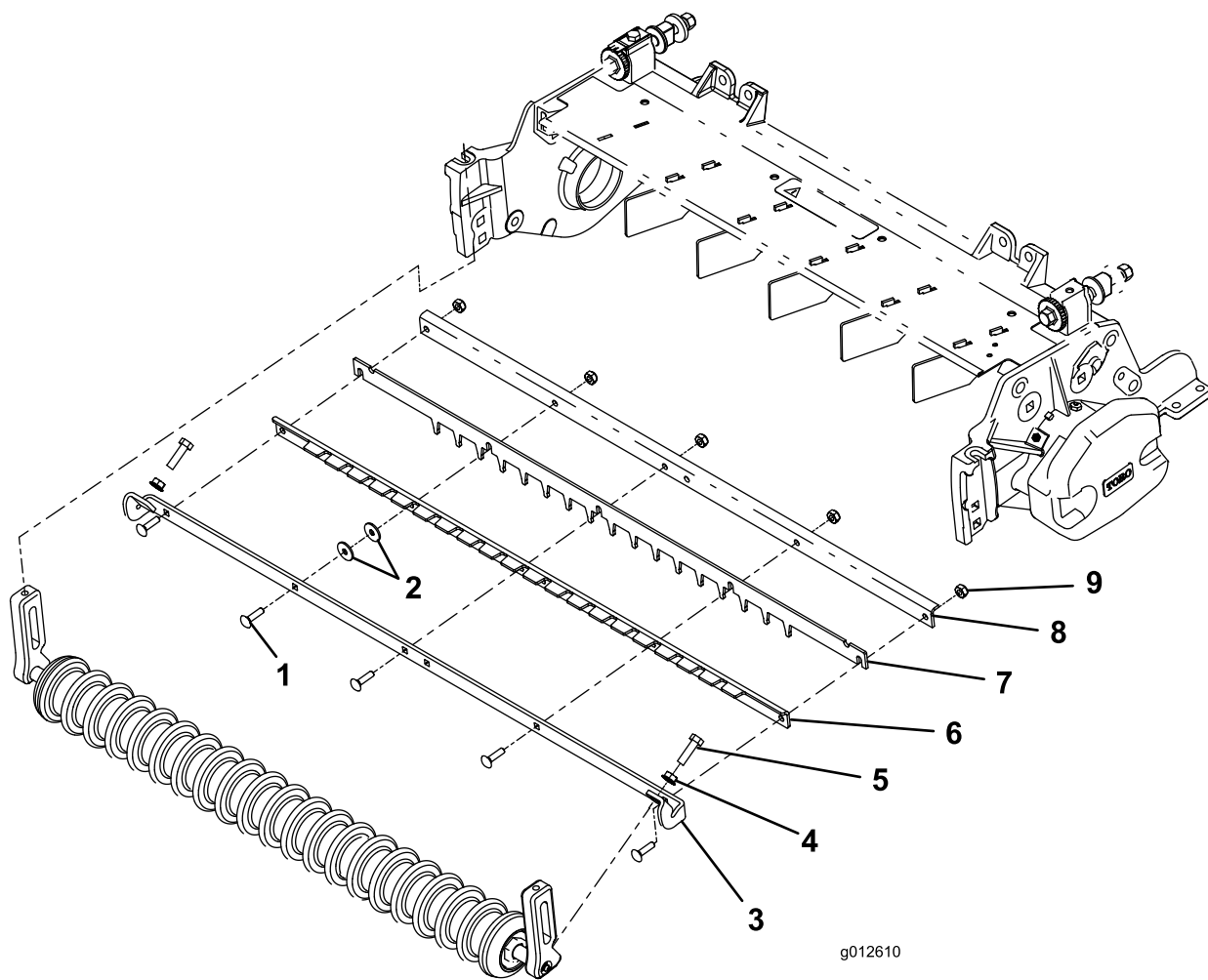
- Monte cada extremo del soporte del peine a la parte superior de cada soporte del rodillo con una tuerca con arandela prensada y un perno, según se muestra en Figura 1.

Nota: Si el rascador no es necesario, desmóntelo. Al volver a montar los componentes, introduzca 2 arandelas sobre cada perno como espaciadores entre el soporte del peine y la pletina del peine (Figura 1). Las arandelas se suministran sueltas.

- Asegúrese de que el conjunto de rodillo y peine está bien sujeto y centrado entre los soportes del rodillo, luego apriete las tuercas en los pernos.
- Usando una barra de ajuste y una regla, ajuste la agresividad del peine según las condiciones de su césped. Apriete las contratuercas.

- El intervalo de alturas de corte recomendado es de 9 a 19 mm.
- Ajuste menos agresivo = ajuste de altura de corte
- Ajuste más agresivo = 3 mm menos del ajuste de altura de corte

Nota: Puede ser necesario usar el peine/rascador durante varias semanas para eliminar el exceso de encamado de la hierba.



g012610

Figura 1

- | | | |
|---|---------------------------------|-------------------------------|
| 1. Perno de cuello cuadrado (1/4 x 1 pulgada) | 4. Tuerca con arandela prensada | 7. Pletina del peine |
| 2. Arandelas planas (en caso de necesidad) | 5. Perno | 8. Peine |
| 3. Soporte del peine | 6. Rascador del peine | 9. Contratuerca (1/4 pulgada) |