



コーム & スクレーパ・キット

Reelmaster® 3100-D シリーズ DPA カuttingユニット用

モデル番号114-9376

モデル番号114-9377

取り付け要領

注 前後左右は運転位置からみた方向です。

付属部品

すべての部品がそろっているか、下の表で確認してください。

内容	数量	用途
コーム・ブラケット	1	コーム & スクレーパ・キットを取り付けます。
コーム・スクレーパ	1	
コーム・プレート	1	
コーム	1	
キャリッジ・ボルト (1/4 x 1 inch)	4	
ロックナット (1/4 インチ)	4	
平ワッシャ(必要に応じて)	8	

コーム & スクレーパ・キットを取り付ける

1. Cuttingユニットを、平らな場所に置く。
2. 前ローラの左右の端をローラ・ブラケットに固定しているボルトとフランジ・ナットを外す。ボルトおよびフランジ・ナットは廃棄する。
3. 図 1のように、各ボルトにフランジナットを通す。

注 コーム/スクレーパ・アセンブリは出荷時に仮組み付けされています。この時点ではまだロックナットを本締めしないこと。

4. フランジ・ナットとボルトを使って、コーム・ブラケットの左右の端を図 1に示すようにそれぞれの側のローラ・ブラケットの上部に取り付ける。

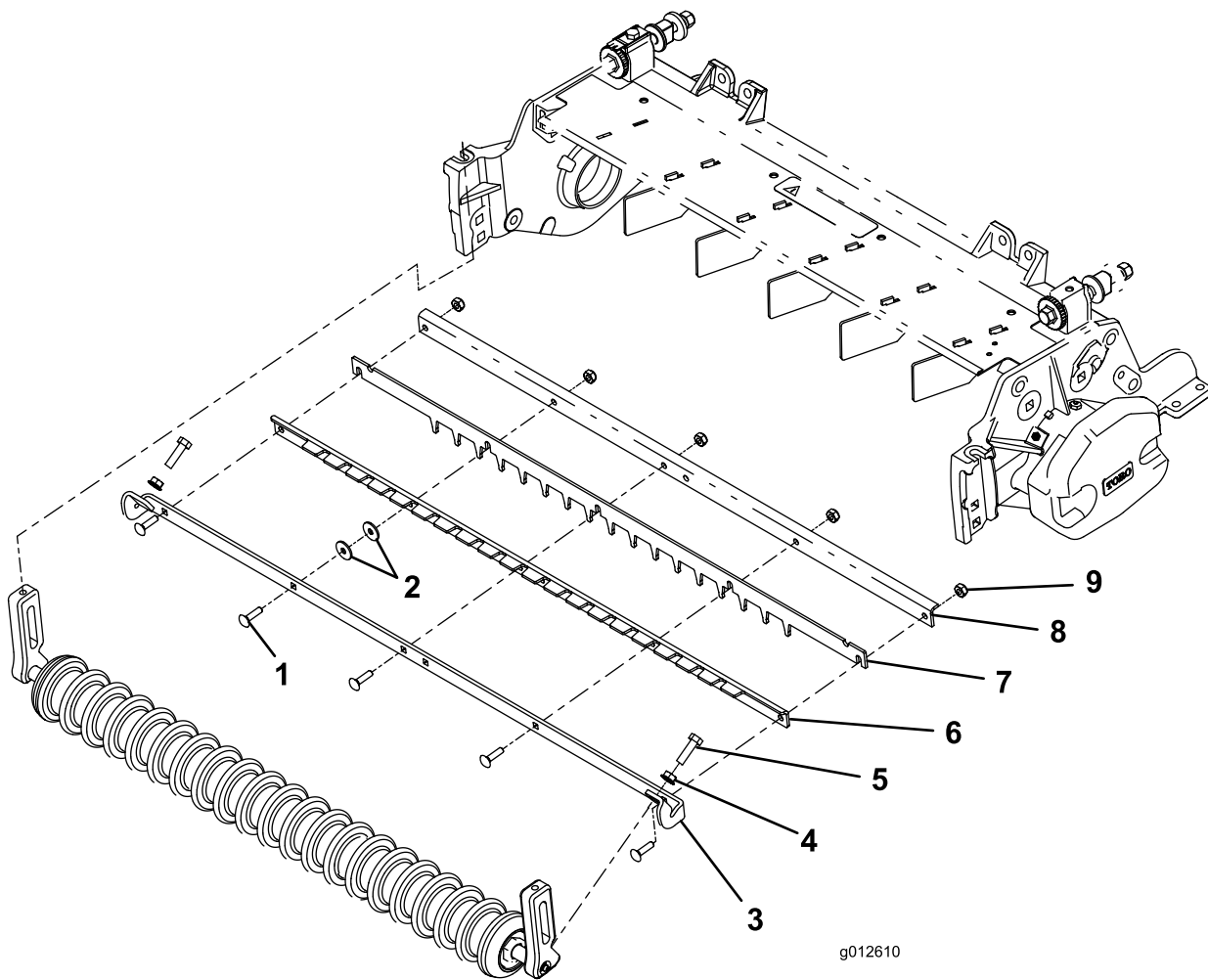
注 スクレーパを使用しない場合には、アセンブリから外してください。そして、再組み立て時には、各ボルトについて 2 枚のワッシャを、スペーサ代わりにコーム・ブラケットとコーム・プレートの間に入れてください (図 1)。ワッシャは付属部品に入っています。

5. ローラおよびコーム・アセンブリが確実に固定されていること、そして左右のローラ・

ブラケットのちょうど中間にセットされていることを確認する。

6. ゲージ・バーと定規を使用して、コームの張り出し具合を好みの強さに調整する。ロックナットを固定する。
 - ・ 推奨刈高範囲：9～19 mm
 - ・ 軽めに設定する場合：刈高と同じに設定
 - ・ 強めに設定する場合：刈高よりも 3 mm 低く設定

注 芝目が目立たなくなるまでに数週間を要する場合があります。



g012610

図 1

- | | | |
|-----------------------------|--------------|---------------------|
| 1. キャリッジ・ボルト (1/4 x 1 inch) | 4. フランジ・ナット | 7. コーム・プレート |
| 2. 平ワッシャ (必要に応じて) | 5. ボルト | 8. コーム |
| 3. コーム・ブラケット | 6. コーム・スクレーパ | 9. ロックナット (1/4 インチ) |