



# Kit Recycler® 122 cm

Tondeuse autoportée à rayon de braquage zéro TITAN

N° de modèle 119-3320

Instructions de montage

## Montage

### Pièces détachées

Reportez-vous au tableau ci-dessous pour vérifier si toutes les pièces ont été expédiées.

Description	Qté	Utilisation
Défecteur droit	1	Montez le kit Recycler®.
Défecteur gauche	1	
Protection du déflecteur	1	
Contre-écrou (5/16 pouce)	8	
Vis de carrossier (5/16 x 3/4 pouce)	4	
Défecteurs "Kicker"	2	
Vis à embase (5/16 x 3/4 pouce)	4	
Autocollant	1	
Lame de mulching	3	

# Montage du kit Recycler®

1. Coupez le moteur et enlevez la clé de contact.
2. Déposez le plateau de coupe, comme expliqué dans le *Manuel de l'utilisateur*.
3. Retournez le plateau de coupe.
4. Enlevez les lames existantes du plateau de coupe. Pour de plus amples informations, reportez-vous à la section Dépose des lames dans le *Manuel de l'utilisateur*.
5. Placez le déflecteur d'ouverture sur l'ouverture d'éjection latérale sur le plateau de coupe (Figure 1).

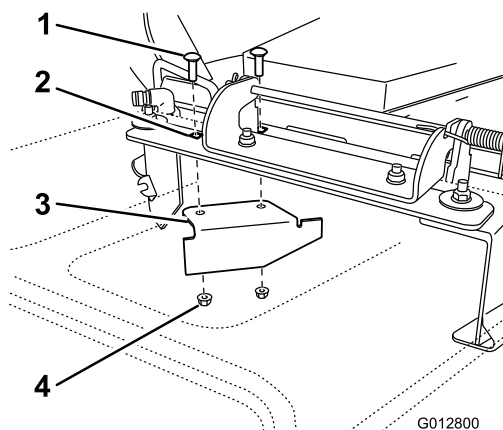


Figure 1

- |                                            |                                    |
|--------------------------------------------|------------------------------------|
| 1. Boulon de carrossier (existant)         | 3. Déflecteur d'ouverture existant |
| 2. Trous arrière dans la plaque d'éjection | 4. Contre-écrou existant           |

6. Retirez les fixations qui maintiennent le déflecteur d'ouverture sur le plateau et déposez le déflecteur.

**Remarque:** Mettez le déflecteur d'ouverture de côté afin de pouvoir repasser à l'éjection latérale.

7. Montez les fixations dans les trous d'origine sur le plateau. Ainsi, aucun trou n'est laissé ouvert pendant le fonctionnement du plateau.

## ⚠ DANGER

Si des trous restent ouverts, vous-même et d'autres personnes pourraient être touchés en cas d'éjection de débris. Les débris projetés au travers des trous du plateau de coupe peuvent causer des blessures.

- N'utilisez jamais la tondeuse sans que les fixations soient en place dans tous les trous.
- Placez les fixations dans les trous de montage chaque fois que le déflecteur est enlevé.

8. Montez le déflecteur droit sur le plateau comme illustré à la Figure 2. Utilisez deux contre-écrous

(5/16 pouce) pour fixer les montants soudés du déflecteur droit sur le dessus du plateau de coupe, au centre et à droite du centre. Serrez les fixations à la main.

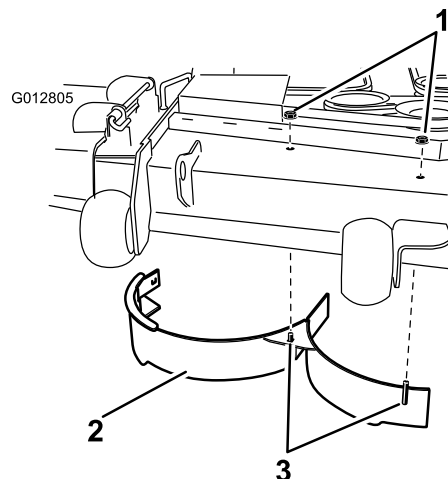


Figure 2

- |                              |                    |
|------------------------------|--------------------|
| 1. Contre-écrou (5/16 pouce) | 3. Montants soudés |
| 2. Déflecteur droit          |                    |

9. Trouvez la protection de déflecteur dans les pièces détachées. Utilisez deux boulons de carrossier (5/16 x 3/4 pouce) et deux contre-écrous (5/16 pouce) sur le plateau pour fixer la protection de déflecteur au déflecteur droit et au plateau de coupe, comme illustré à la Figure 3. Serrez les fixations à la main.

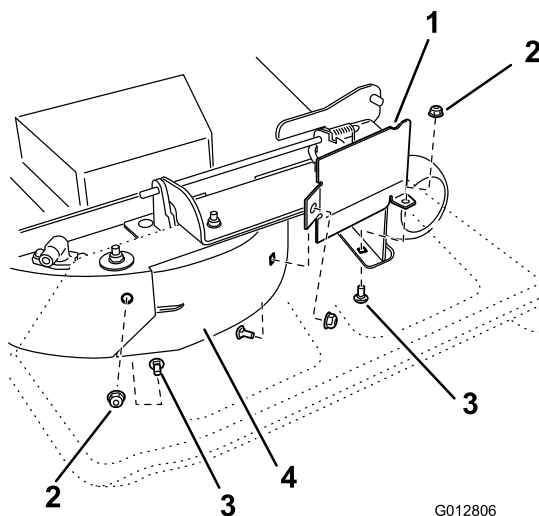


Figure 3

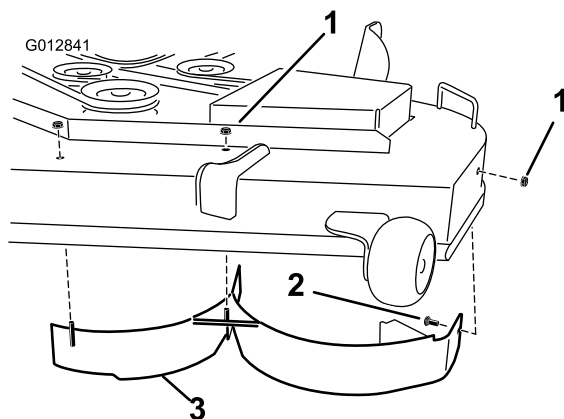
- |                              |                                             |
|------------------------------|---------------------------------------------|
| 1. Protection du déflecteur  | 3. Boulons de carrossier (5/16 x 3/4 pouce) |
| 2. Contre-écrou (5/16 pouce) | 4. Déflecteur droit                         |

10. Trouvez un boulon de carrossier (5/16 x 3/4 pouce) et un contre-écrou (5/16 pouce) dans les pièces détachées. Insérez le boulon de carrossier et le contre-écrou dans la paroi arrière du plateau de

coupe et le déflecteur droit pour fixer le déflecteur au plateau.

11. Serrez toutes les fixations.

12. Posez le déflecteur gauche sur le plateau de coupe, comme illustré à la Figure 4. Utilisez deux contre-écrous (5/16 pouce) pour fixer les montants soudés du déflecteur gauche sur le dessus du plateau de coupe, au centre et à gauche. Serrez les fixations à la main.



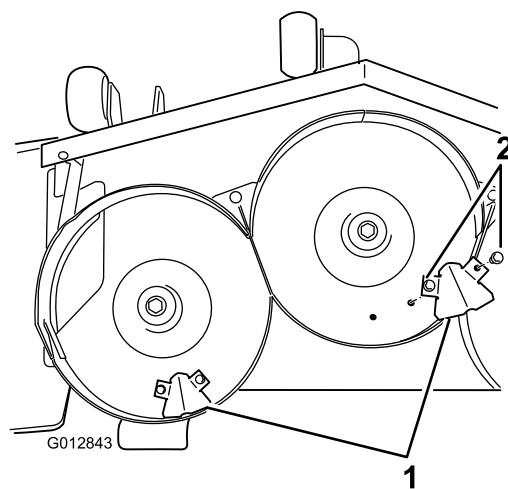
**Figure 4**

- 1. Contre-écrou (5/16 pouce) 3. Déflecteur gauche
- 2. Boulon de carrossier (5/16 x 3/4 pouce)

13. Trouvez un boulon de carrossier (5/16 x 3/4 pouce) et un contre-écrou (5/16 pouce) dans les pièces détachées. Insérez le boulon de carrossier et le contre-écrou dans la paroi latérale du plateau de coupe et le déflecteur gauche pour fixer le déflecteur au plateau.

14. Serrez toutes les fixations.

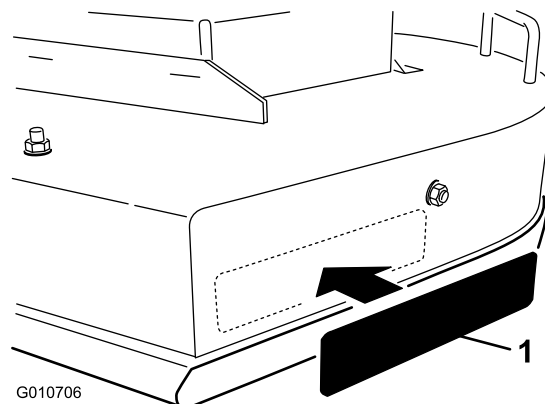
15. Trouvez les déflecteurs “kicker” et quatre vis à embase (5/16 x 3/4 pouce) dans les pièces détachées. Montez les déflecteurs sur le dessous du plateau aux emplacements indiqués sur la Figure 5. Fixez les déflecteurs au plateau au moyen de quatre vis à embase (5/16 x 3/4 pouce).



**Figure 5**

- 1. Déflecteurs “Kicker” 2. Vis à embase (5/16 x 3/4 pouce)

16. Apposez l'autocollant à l'emplacement indiqué à la Figure 6.



**Figure 6**

- 1. Autocollant

- A. Nettoyez soigneusement la surface avant d'apposer l'autocollant.
- B. Humidifiez la surface avec de l'eau pure ou légèrement savonneuse.
- C. Retirez la pellicule de protection au dos de l'autocollant, puis apposez l'autocollant à l'endroit prévu. (Figure 6).
- D. Aplatissez la surface de l'autocollant du centre vers les bords pour éliminer les bulles d'air. Empiétez légèrement à chaque passage.

17. Montez les lames de mulching (fournies avec les pièces détachées). Pour de plus amples informations, reportez-vous à la section Montage des lames dans le *Manuel de l'utilisateur*.

# Utilisation

## Conseils d'utilisation

### Choisir la hauteur de coupe appropriée

Ne coupez pas plus de 25 mm environ ou 1/3 de la hauteur de l'herbe. Si l'herbe est extrêmement drue et fournie, il peut être préférable d'augmenter la hauteur de coupe d'un cran ou de passer au mode éjection latérale ou ramassage.

### Herbe haute

Si l'herbe est légèrement plus haute que d'habitude ou si elle est humide, utilisez une hauteur de coupe un peu plus haute que la normale. Tondez ensuite l'herbe à la hauteur de coupe inférieure habituelle.

### Tondre dans des conditions extrêmes

L'air doit pouvoir circuler pour bien couper et recouper l'herbe dans le carter du plateau de coupe. Pour cette raison, ne sélectionnez pas une hauteur de coupe trop basse et évitez d'entourer complètement la tondeuse d'herbe haute. Placez-vous toujours de sorte qu'un côté de la tondeuse se trouve à l'extérieur de la zone non-coupée. L'air pourra ainsi circuler librement dans le plateau de coupe. Lorsque vous commencez à tondre au centre d'une surface encore intacte, avancez plus lentement et reculez si la machine commence à bloquer.

### Respecter la fréquence de tonte

La plupart du temps, il suffit de tondre toutes les 4 à 5 jours. Cependant, tenez compte du fait que l'herbe pousse plus ou moins vite selon l'époque. Ainsi, pour conserver une même hauteur de coupe, ce qui est conseillé, la fréquence de la tonte doit être adaptée à la vitesse de pousse de l'herbe. Autrement dit, tondez souvent au début du printemps et seulement tous les 8 à 10 jours au milieu de l'été, quand l'herbe pousse moins vite. Si les conditions météorologiques, ou autres, vous empêchent de tondre pendant un certain temps, passez au mode éjection latérale ou ramassage, ou bien coupez l'herbe une première fois assez haut, puis un peu plus bas 2 ou 3 jours plus tard.

### Tondez toujours avec des lames bien affûtées

Au contraire d'une lame émoussée, une lame bien aiguisée assure une coupe nette, sans arracher l'herbe ni

la déchiqueter. L'herbe arrachée ou déchiquetée brunit sur les bords, sa croissance ralentit et elle devient plus sensible aux maladies.

### Nettoyage après utilisation

Pour obtenir des résultats optimaux, nettoyez le dessous du carter du plateau de coupe. Ne laissez pas l'herbe s'accumuler à l'intérieur, car la qualité de la tonte finira par en souffrir.