



122 cm bred Recycler®-sats
TITAN-åkgräsklippare med noll svängradie
 Modellnr 119-3320

Monteringsanvisningar

Montering

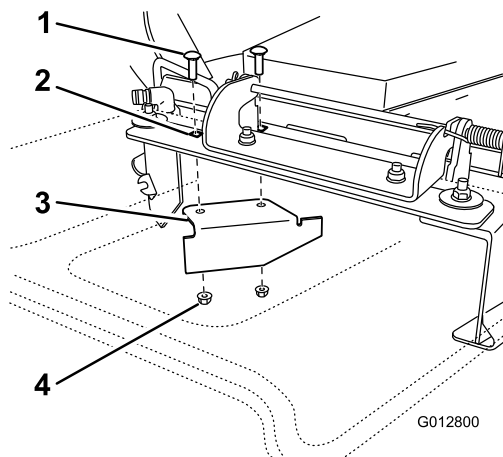
Lösa delar

Använd diagrammet nedan för att kontrollera att alla delar finns med.

Beskrivning	Antal	Användning
Höger skärm	1	Montera Recycler®-satsen.
Vänster skärm	1	
Skärmskydd	1	
Låsmutter (5/16 tum)	8	
Vagnsbult (5/16 x 3/4 tum)	4	
Stötskärmar	2	
Flänsskruv (5/16 x 3/4 tum)	4	
Dekal	1	
Mullningskniv	3	

Montera Recycler®-satsen

1. Stäng av motorn och ta ur tändningsnyckeln.
2. Lossa klipparen så som beskrivs i *bruksanvisningen*.
3. Vänd klipparen uppochned.
4. Ta bort de befintliga klipparknivarna på däckets. Mer information om hur du tar bort knivarna finns i *bruksanvisningen*.
5. Leta reda på kantskärmen vid klippdäckets sidoutkastaröppning (Figur 1).



Figur 1

- | | |
|----------------------------------|-------------------------|
| 1. Vagnsbult (befintlig) | 3. Kantskärm, befintlig |
| 2. Avlastningsplattans bakre hål | 4. Låsmutter, befintlig |

6. Lossa de fästelement som fäster kantskärmen vid däckets och ta bort kantskärmen.

Obs: Spara kantskärmen för att kunna växla tillbaka till sidutkastning.

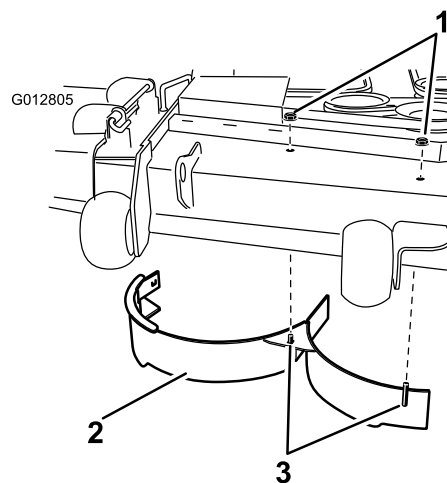
7. Montera fästelementen i de hål i däckets som de ursprungligen satt i. Detta säkerställer att det inte finns några öppna hål när däckets används.

⚠ FARA

Om det finns öppna hål i klipparen kan skräp slungas ut på dig och andra. Skräp som slungas ut ur klipparens hål kan leda till personskador.

- **Kör aldrig klipparen utan att fästelement har monterats i alla hål.**
- **Montera fästelementen i monteringshålen när skärmen har tagits bort.**

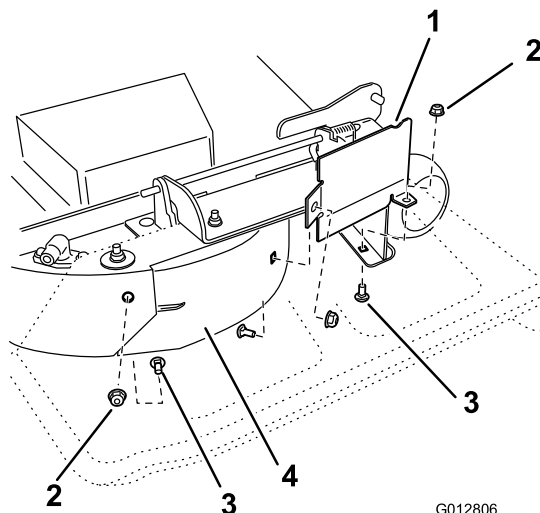
8. Montera den högra skärmen på klippdäckets enligt Figur 2. Använd två låsmutter (5/16 tum) för att fästa den högra skärmens svetsade tappar ovanpå klippdäckets i mitten och till höger om mitten. Dra åt muttrarna för hand.



Figur 2

- | | |
|-------------------------|--------------------|
| 1. Låsmutter (5/16 tum) | 3. Svetsade tappar |
| 2. Höger skärm | |

9. Leta reda på skärmskyddet bland de lösa delarna. Använd två vagnsbultar (5/16 x 3/4 tum) och två låsmutter (5/16 tum) för att fästa skärmskyddet vid den högra skärmen och klippdäckets enligt Figur 3. Dra åt muttrarna för hand.



Figur 3

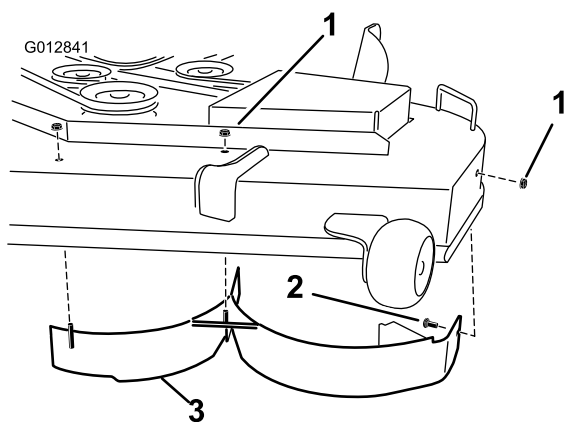
- | | |
|-------------------------|---------------------------------|
| 1. Skärmskydd | 3. Vagnsbultar (5/16 x 3/4 tum) |
| 2. Låsmutter (5/16 tum) | 4. Höger skärm |

10. Leta reda på en vagnsbult (5/16 x 3/4 tum) och en låsmutter (5/16 tum) bland de lösa delarna. Montera vagnsbulten och låsmuttern genom klippdäckets bakre vägg och den högra skärmen för att fästa skärmen vid däckets.

11. Dra åt alla fästelement.

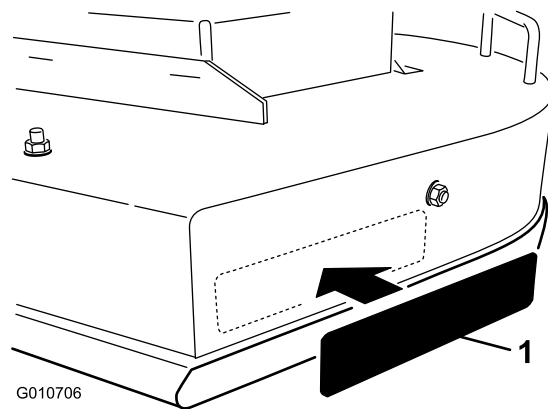
12. Montera den vänstra skärmen på klippdäckets enligt Figur 4. Använd två låsmutter (5/16 tum) för att fästa den vänstra skärmens svetsade tappar ovanpå

klippdäcket i mitten och till vänster. Dra åt muttrarna för hand.



Figur 4

1. Låsmutter (5/16 tum)
2. Vagnsbult (5/16 x 3/4 tum)
3. Vänster skärm



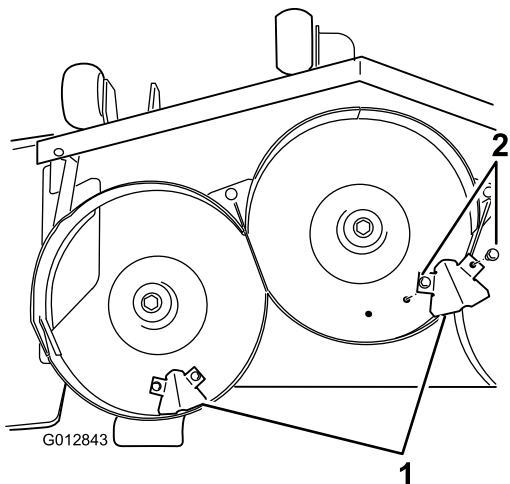
Figur 6

1. Dekal

13. Leta reda på en vagnsbult (5/16 x 3/4 tum) och en låsmutter (5/16 tum) bland de lösa delarna. Montera vagnsbulten och låsmuttern genom klippdäckets sidovägg och den vänstra skärmen för att fästa skärmen vid däcket.

14. Dra åt alla fästelement.

15. Leta reda på stötskärmar och fyra flänsskruvar (5/16 x 3/4 tum) bland de lösa delarna. Montera skärmarna på däckets undersida på det sätt som visas i Figur 5. Fäst skärmarna vid däcket med fyra flänsskruvar (5/16 x 3/4 tum).



Figur 5

1. Stötskärmar
2. Flänsskruv (5/16 x 3/4 tum)

16. Fäst dekalen enligt Figur 6.

- A. Rengör noga det område där dekalen ska fästas.
 - B. Fukta området med vatten eller en mild tvållösning.
 - C. Ta bort dekalens skyddspapper och klistra fast den. (Figur 6).
 - D. Stryk över dekalens yta, starta i mitten av dekalen och jobba utåt kanterna genom att tillämpa överlappande strykningar.
17. Montera mullningsknivarna som finns bland de lösa delarna. Mer information om hur du monterar knivarna finns i *bruksanvisningen*.

Körning

möjliga prestanda. Om beläggning tillåts att bildas i gräsklipparkåpan försämras klipprestandan.

Arbetstips

Välja rätt klipphöjdsinställning utifrån förhållandena

Klipp av cirka 2,5 cm eller högst 1/3 av grässtrået. Vid klippning av ovanligt frodigt och tätt gräs kan det vara nödvändigt att höja klipphöjdsinställningen ytterligare ett steg, eller att ändra till sidoutkast eller uppsamlingsläge.

Högt gräs

Klipp med en högre klipphöjdsinställning än vanligt om gräset tillåts växa högre än normalt eller om det är väldigt fuktigt. Klipp sedan på nytt med den normala, lägre inställningen.

Klippa under extrema förhållanden

Luft behövs så att gräsklipppet kan klippas flera gånger i klipparkåpan, så ställ inte in klipphöjden för lågt och låt inte klipparkåpan helt omges av oklippt gräs. Försök att alltid ha en sida av klipparkåpan fri från oklippt gräs så att luft kan sugas in i kåpan. Om du börjar med att klippa mitt i ett oklippt område kan du köra maskinen långsammare och bakåt om gräsklipparen börjar blockeras.

Klippa med rätt mellanrum

I normala fall behöver gräset klippas var 4:e till var 5:e dag. Kom dock ihåg att gräs växer olika snabbt under de olika årstiderna. Det innebär att om du vill upprätthålla samma längd på gräset – vilket är en god vana – behöver du klippa oftare under tidig vår, men bara var 8:e till var 10:e dag mitt på sommaren eftersom grästillväxten avtar då. Om du inte kan klippa gräset under en längre period på grund av vädret eller andra orsaker, bör du ändra till sidoutkast eller uppsamlingsläge eller först klippa med hög klippinställning och därefter klippa igen 2–3 dagar senare med en lägre klippinställning.

Klipp alltid med skarpslipade knivblad

En vass kniv klipper rent utan att slita och rycka av grässtråna som en slö kniv. Om gräset slits och rycks av gulnar det i ändarna vilket minskar växten och ökar risken för sjukdomar.

Rengöring efter användning

Rengör undersidan av gräsklipparkåpan efter varje användningstillfälle för att säkerställa bästa