



Kit de acabado para ensacador

Cortacésped con conductor de radio de giro cero TITAN Serie ZX6000

Nº de modelo 119-3454

Instrucciones de instalación



Este kit requiere el Kit de ensacador para completar la instalación. Póngase en contacto con su Servicio Técnico Autorizado o con Asistencia al Cliente del fabricante para obtener las piezas necesarias. Si desea más información, visítenos en www.Toro.com.

Seguridad

Pegatinas de seguridad e instrucciones



Las pegatinas de seguridad e instrucciones están a la vista del operador y están ubicadas cerca de cualquier zona de peligro potencial. Sustituya cualquier pegatina que esté dañada o que falte.



110-6691

1. Peligro de objetos arrojados – mantenga a otras personas a una distancia prudencial de la máquina.
2. Peligro de objetos arrojados, cortacésped – no haga funcionar el cortacésped sin que esté colocado el deflector, la tapa de descarga o el sistema de recogida de hierba.
3. Peligro de corte/desmembramiento de mano o pie – no se acerque a las piezas en movimiento.

Instalación

1

Instalación del bastidor del ensacador

Piezas necesarias en este paso:

1	Conjunto del bastidor del ensacador (plataforma de 60 pulgadas)
---	---

Procedimiento

Este Kit de acabado para ensacador contiene un nuevo bastidor de ensacador que se utiliza únicamente en unidades que tengan plataformas de 60 pulgadas. El Kit de ensacador incluye un bastidor de ensacador que debe ser desechado y sustituido por el que viene incluido con este Kit de acabado para ensacador.

Consulte en las instrucciones de instalación del kit de ensacador el procedimiento de instalación del conjunto del bastidor del ensacador.

2

Instalación de las cuchillas

Piezas necesarias en este paso:

3	Cuchilla de alta elevación
---	----------------------------

Procedimiento

1. Retire las cuchillas existentes de la plataforma de corte. Si desea más información, consulte la sección *Cómo retirar las cuchillas*, en el *Manual del operador*.
2. Instale las cuchillas de alta elevación proporcionadas con las piezas sueltas. Si desea más información, consulte la sección *Instalación de las cuchillas* del *Manual del operador*.

3

Instalación del conducto

Piezas necesarias en este paso:

1	Tabique biselado
1	Tabique curvo
2	Contratuerca (5/16 pulgada)
1	Pomo
1	Arandela
1	Conducto

Procedimiento

⚠ ADVERTENCIA

Si el hueco de descarga se deja destapado el cortacésped podría arrojar objetos hacia el operador o hacia otras personas y causar lesiones graves. También podría producirse un contacto con la cuchilla.

No utilice nunca el cortacésped sin tener instalado una tapa, una placa de picado o un conducto de hierba y bolsa de recortes.

No utilice nunca el cortacésped si el hueco de descarga está sin tapar. Es necesario utilizar siempre una tapa de descarga, una tapa de mulching o un conducto de descarga mientras la plataforma de corte está en marcha.

1. Retire los herrajes que sujetan el conjunto del deflector a la plataforma (Figura 1). Guarde todos los herrajes.

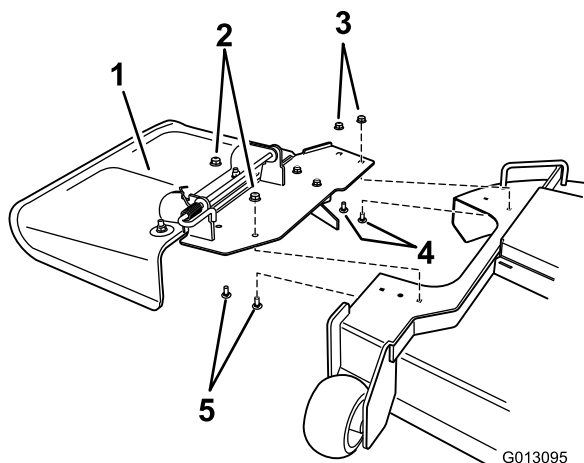


Figura 1

- | | |
|---|---|
| 1. Conjunto del deflector | 4. Perno de cuello cuadrado (existente), reutilizar |
| 2. Contratuerca (existente), guardar | 5. Perno de cuello cuadrado (existente), guardar |
| 3. Contratuerca (existente), reutilizar | |

2. Retire el conjunto del deflector. Guarde todas las piezas para convertir la plataforma a descarga lateral.
3. Localice el tabique biselado e instálelo en la plataforma usando los taladros traseros de la plataforma de corte. Utilice los herrajes existentes de dicha posición para sujetar el tabique biselado en la plataforma.

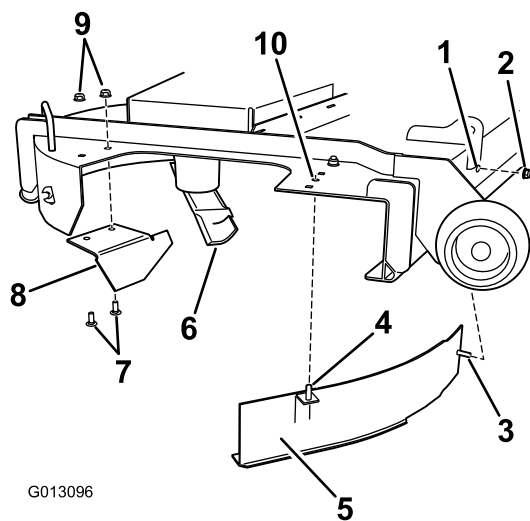


Figura 2

- | | |
|---|---|
| 1. Taladro en el tabique delantero de la plataforma | 6. Cuchilla de alta elevación |
| 2. Contratuerca | 7. Perno de cuello cuadrado (existente), reutilizar |
| 3. Clavija horizontal, tabique curvo | 8. Tabique biselado |
| 4. Clavija vertical, tabique curvo | 9. Contratuerca (existente), reutilizar |
| 5. Tabique curvo | 10. Taladro central delantero de la plataforma |

4. Instale el tabique curvo en la plataforma. Alinee la clavija vertical del tabique curvo con el taladro central delantero de la plataforma y la clavija horizontal con el taladro del tabique delantero de la plataforma. Sujete la clavija horizontal al tabique delantero de la plataforma usando una contratuerca.
5. Instale el conducto en la plataforma. Asegúrese de que el hueco de la parte superior del conducto queda alineado con la clavija expuesta en la parte superior de la plataforma, y que la placa vertical delantera se engancha en el soporte metálico plegado del conducto.

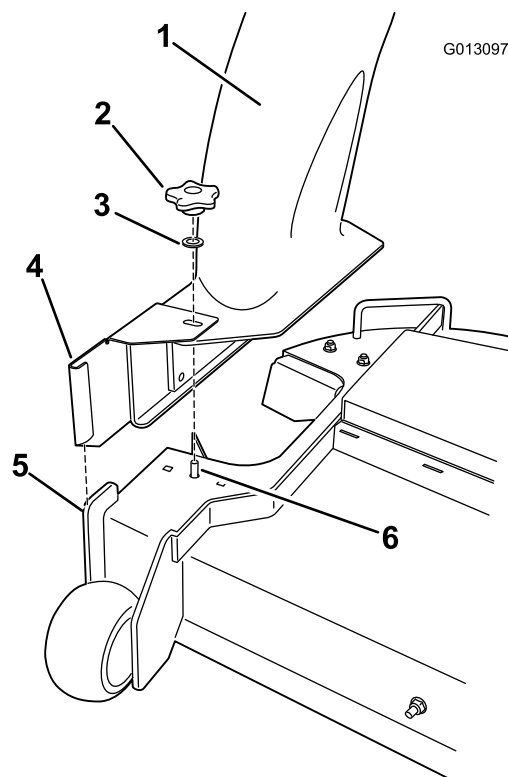


Figura 3

- | | |
|-------------------------|---|
| 1. Conducto de descarga | 4. Soporte metálico plegado, conducto |
| 2. Pomo | 5. Placa vertical delantera, plataforma |
| 3. Arandela | 6. Clavija expuesta de la plataforma, tabique curvo |
6. Instale una arandela y el pomo en la clavija que pasa por la parte superior del conducto. Apriete a mano para sujetar el conducto a la plataforma.
 7. Enganche el cierre flexible del conducto en el soporte de retención soldado a la pared lateral de la plataforma.

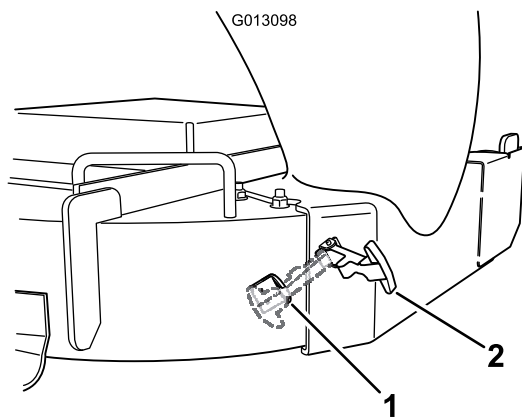


Figura 4

1. Soporte de retención 2. Cierre flexible

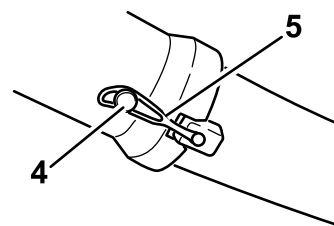
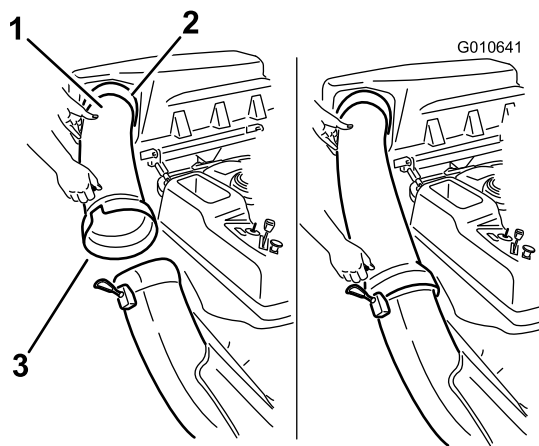


Figura 5

1. Tubo de descarga, extremo curvo
2. Orificio de la tapa del ensacador
3. Tubo de descarga, extremo abocinado
4. Clavija
5. Correa de goma

2. Coloque el extremo abocinado del tubo de descarga sobre el extremo del conducto. Enganche la correa de goma del conducto alrededor de la clavija del tubo de descarga para sujetar éste (Figura 5).

4

Conexión con el conducto de descarga

No se necesitan piezas

Procedimiento

1. Introduzca el extremo curvo del tubo de descarga (suministrado con el kit de ensacador) en el orificio de la tapa del ensacador (Figura 5).

Mantenimiento

Desmontaje del Kit de acabado

Cada vez que se desmonta el ensacador, debe desmontarse también el kit de acabado mediante el procedimiento siguiente. Guarde todas las piezas para instalaciones futuras.

1. Retire el conducto de descarga de la máquina e instale la tapa de descarga.

⚠ ADVERTENCIA

Si el hueco de descarga se deja destapado el cortacésped podría arrojar objetos hacia el operador o hacia otras personas y causar lesiones graves. También podría producirse un contacto con la cuchilla.

No utilice nunca el cortacésped sin tener instalado una tapa, una placa de picado o un conducto de hierba y bolsa de recortes.

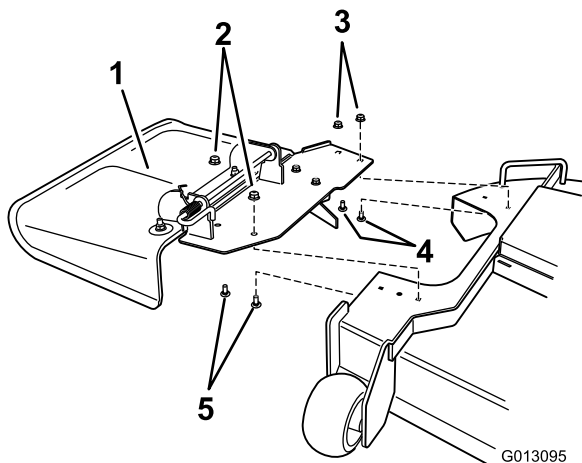


Figura 6

- | | |
|---|---|
| 1. Conjunto del deflector | 4. Perno de cuello cuadrado (existente), reutilizar |
| 2. Contratuerca (existente), guardar | 5. Perno de cuello cuadrado (existente), guardar |
| 3. Contratuerca (existente), reutilizar | |

2. Cambie las cuchillas del cortacésped.
 - Retire las cuchillas de alta elevación instaladas en la plataforma. Si desea más información, consulte la sección *Cómo retirar las cuchillas*, en el *Manual del operador*.
 - Instale las cuchillas estándar que se retiraron anteriormente. Si desea más información, consulte la sección *Instalación de las cuchillas* del *Manual del operador*.

Notas:

Notas:



Count on it.