



Kit Sonic Boom

per irroratrici per tappeto erboso Multi-Pro

N° del modello 41217—N° di serie 310000001 e superiori

Istruzioni di installazione

Questo accessorio mantiene una distanza costante tra gli ugelli delle barre e il suolo durante l'impiego su superfici irregolari, ed è pensato per l'utilizzo da parte di professionisti e operatori del verde in applicazioni commerciali. Il suo scopo è quello di irrorare campi da golf, parchi, campi sportivi e aree verdi commerciali. È progettato per essere usato unicamente con le macchine indicate dal fabbricante.

Questo prodotto è conforme a tutte le direttive europee pertinenti; vedere i dettagli nella Dichiarazione di Conformità (DICO) specifica del prodotto, fornita a parte.

Sicurezza

Adesivi di sicurezza e informativi



Gli adesivi di sicurezza e di istruzione sono chiaramente visibili, e sono affissi accanto a zone particolarmente pericolose. Sostituite gli adesivi danneggiati o smarriti.



93-8053

1. Leggete il *Manuale dell'operatore*.



94-8576



94-8582

Installazione

Parti sciolte

Verificate che sia stata spedita tutta la componentistica, facendo riferimento alla seguente tabella.

Procedura	Descrizione	Qté	Uso
1	Non occorrono parti	–	Preparate la macchina.
2	Non occorrono parti	–	Rimuovete i ritegni rigidi
3	Sensore ultrasonico Bulloni a U Rondelle (5/16 pollice) Dadi di bloccaggio (1/4 pollice) Protezione in gomma del sensore Tubo di protezione Clip per cavo Fascette per cavi	2 8 8 8 2 2 4 10	Montate i sensori ultrasonici.
4	Piastra di appoggio Relè Bullone (1/4 x 5/8 poll.) Rondella di bloccaggio (1/4 pollice) Dado (1/4 pollice) Cablaggio fili Vite (n. 10) Dado (n. 10) Unità di comando elettronico (UCE) Bullone (1/4 x 2-1/2 poll.) Bullone (5/16 x 3/4 pollice) Rondella di bloccaggio (5/16 pollice) Cavallotti Dado (5/16 pollice)	1 6 4 8 8 1 2 2 1 4 2 2 2 2 4	Montate i comandi elettronici.
5	Adesivo, 94-8582 Gruppo spia	1 1	Montate la spia.
6	Interruttore a bilanciere Fascette per cavi Spia (solo Workman 200) Anello di tenuta (solo Workman 200)	1 6 1 1	Montate dei comandi
7	Fili di conversione (solo per dispositivi di sollevamento delle barre vecchi)	2	Collegate il cablaggio ai sensori e agli attuatori.
8	Non occorrono parti	–	Calibrate le barre Sonic Boom.

Nota: Il kit Sonic Boom richiede l'impiego di attuatori elettrici di sollevamento delle barre per sollevare e abbassare automaticamente le barre. Gli attuatori elettrici delle barre sono stati installati su molte macchine o vengono installati insieme al kit Sonic Boom. Le procedure di preparazione seguenti sono state elaborate per le suddette situazioni.

In mancanza di attuatori elettronici di sollevamento delle barre già installati o disponibili per l'installazione, contattate il vostro Distributore Toro per procurarvi i pezzi idonei a modificare la vostra irroratrice, in modo che sia compatibile con il kit Sonic Boom. I pezzi necessari sono: attuatori elettronici di sollevamento barre (2), fusibili (2) e interruttori (2).

Nota: Determinare i lati sinistro e destro della macchina dalla normale posizione di funzionamento.

1

Preparazione della macchina.

Non occorrono parti

Procedura

Parcheggiate la macchina su una superficie piana, spegnete il motore, estraete la chiave di accensione e inserite il freno di stazionamento.

⚠ ATTENZIONE

Se lasciate la chiave nell'interruttore di accensione, qualcuno potrebbe accidentalmente avviare il motore e ferire gravemente voi od altre persone.

Togliete la chiave dall'interruttore di accensione prima di ogni intervento di manutenzione.

2

Rimozione dei ritegni rigidi

Non occorrono parti

Procedura

Se sulla vostra macchina sono montati dei ritegni rigidi, è necessario rimuoverli prima di installare il kit Sonic Boom. I ritegni rigidi si trovano nella barra centrale delle barre a gabbia e sono visibili quando le barre sono in posizione verticale, ovvero di trasporto. Se sulla vostra macchina non sono montati ritegni rigidi, o sono presenti le vecchie barre a rotaia, passate alla procedura successiva.

1. Sollevate le barre in posizione di trasporto, spegnete il motore ed estraete la chiave di accensione.
2. Rimuovete i 4 bulloni (5/16 x 1 pollice) e i 4 dadi (5/16 pollice) che fissano i ritegni al telaio della barra centrale, come illustrato in (Figura 1). Rimuovete i gruppi dei ritegni rigidi a entrambi i lati della barra centrale. Conservate tutti i pezzi per il loro successivo riutilizzo.

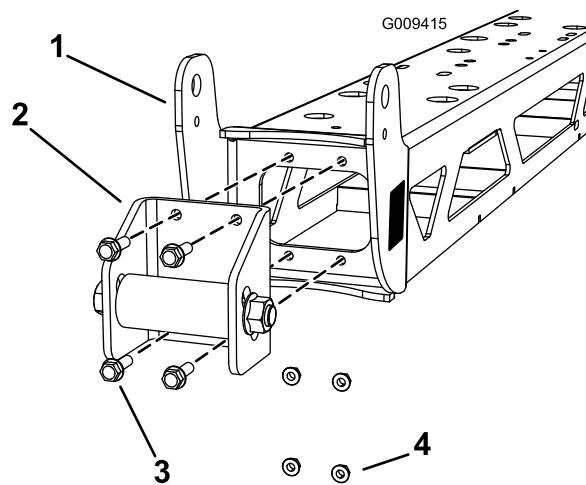


Figura 1

Illustrazione del lato destro

- | | |
|------------------------------------|-------------------------------|
| 1. Gruppo barra centrale | 3. Bullone (5/16 x 1 pollice) |
| 2. Staffa e paraurti
assemblati | 4. Dadi (5/16 pollice) |

3

Montaggio dei sensori ultrasonici

Parti necessarie per questa operazione:

2	Sensore ultrasonico
8	Bulloni a U
8	Rondelle (5/16 pollice)
8	Dadi di bloccaggio (1/4 pollice)
2	Protezione in gomma del sensore
2	Tubo di protezione
4	Clip per cavo
10	Fascette per cavi

Utilizzate la seguente procedura per sistemi di barre con numero di serie 260000001 e superiore.

1. Montate, senza fissarlo saldamente, il sensore ultrasonico destro sul tubo di supporto superiore della barra destra, a metà via tra il terzo e il quarto ugello, come illustrato in Figura 2, mediante 2 bulloni a U, 4 rondelle (5/16 pollice) e 4 dadi di bloccaggio (1/4 pollice). In questo momento, non serrate a fondo gli elementi di fissaggio per potere eseguire successivamente delle regolazioni.

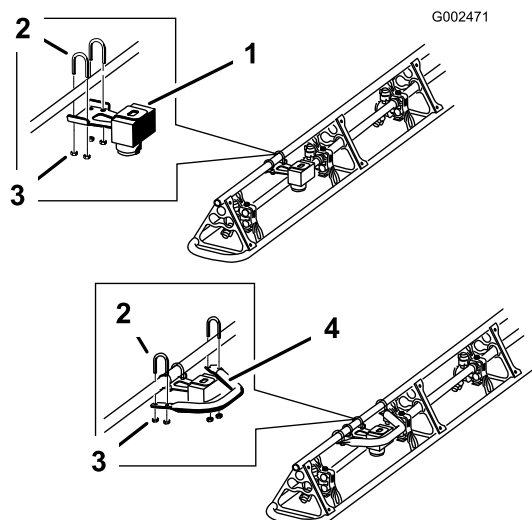


Figura 2

- | | |
|----------------|----------------------------------|
| 1. Sensore | 3. Dadi di bloccaggio e rondelle |
| 2. Bulloni a U | 4. Tubo di protezione |

- Montate la protezione in gomma del sensore sulla parte filettata del sensore ultrasonico.
- Montate il tubo di protezione attorno al sensore ultrasonico con il lato concavo rivolto verso l'interno, ovvero verso il veicolo. Fermate, senza fissarlo saldamente, il tubo di protezione alla barra (Figura 2) mediante 2 bulloni a U, 4 rondelle (5/16 pollice) e 4 dadi di bloccaggio (1/4 pollice). In questo momento, non serrate a fondo gli elementi di fissaggio per potere eseguire successivamente delle regolazioni.
- Ruotate il sensore e il tubo di protezione verso l'alto in modo da posizzarli a un angolo di circa 25 gradi sopra la linea parallela al suolo, quindi serrate tutti i dadi di bloccaggio sui bulloni a U per fissare il sensore e il tubo di protezione (Figura 3). Completata la regolazione, il tubo di protezione dovrebbe trovarsi sopra il sensore.

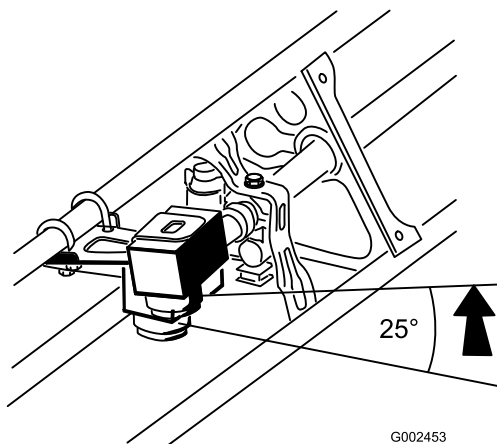


Figura 3

- Fate passare il filo del sensore ultrasonico attraverso la linguetta della protezione in gomma.
- Posizionate il filo del sensore lungo il lato superiore del supporto della barra fino a raggiungere il pattino (Figura 4). Fissatelo alla parte superiore della barra con le clip fornite.

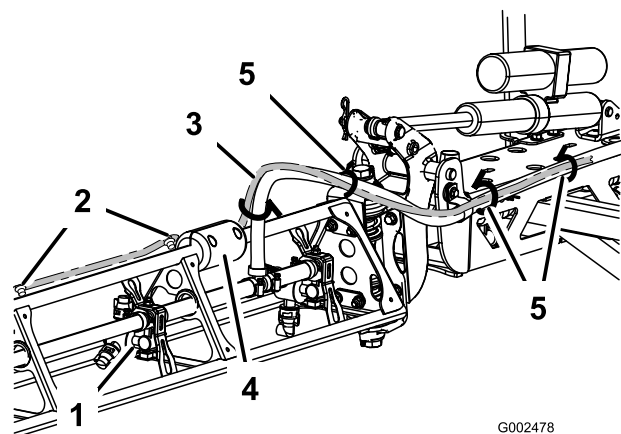


Figura 4

- | | |
|--|----------------------------------|
| 1. Barra di prolunga | 4. Filo dal sensore |
| 2. Clip per cavo | 5. Pattino |
| 3. Flessibile di alimentazione della barra | 6. Fascetta per cavi della barra |

- Stendete il filo del sensore sotto il pattino fino a raggiungere il flessibile di alimentazione della barra e la parte superiore del gruppo barra centrale. Fissate il cablaggio al flessibile della barra con le fascette per cavi (Figura 4).

Importante: Accertatevi che il filo sia steso sotto il pattino per evitarne lo schiacciamento quando le barre vengono collocate nel carrello per il trasporto.

- Utilizzate 5 fascette per cavi per assicurare il cablaggio al supporto della barra.

Importante: Accertatevi di lasciare il cavo abbastanza lento vicino all'articolazione del braccio della barra, in modo da poter sollevare e abbassare la barra senza dover tirare il cavo.

- Ripetete i passi da 1 a 8 per il braccio sinistro della barra e il sensore ultrasonico sinistro.

Utilizzate la seguente procedura per sistemi di barre con numero di serie 259999999 e inferiore.

- Parcheggiate l'irroratrice su una superficie piana, abbassate le barre, inserite il freno di stazionamento, spegnete il motore ed estraete la chiave.
- Montate, senza fissarlo saldamente, il sensore ultrasonico destro sul tubo della barra destra, a

metà via tra l'ultimo ugello e il supporto verticale (Figura 5), mediante 2 bulloni a U, 4 rondelle (5/16 pollice) e 4 dadi di bloccaggio (1/4 pollice).

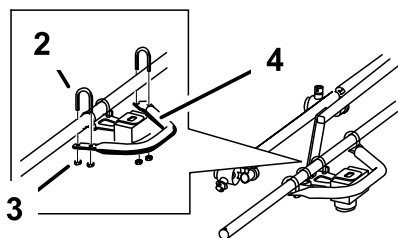
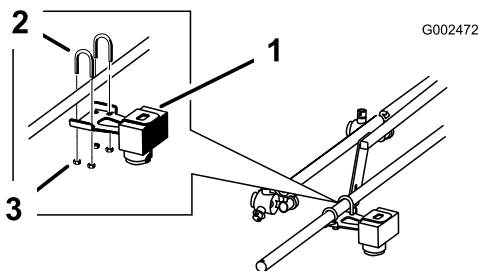


Figura 5

- | | |
|----------------|----------------------------------|
| 1. Sensore | 3. Dadi di bloccaggio e rondelle |
| 2. Bulloni a U | 4. Tubo di protezione |

- Montate la protezione in gomma del sensore sulla parte filettata del sensore ultrasonico.
- Montate il tubo di protezione attorno al sensore ultrasonico con il lato concavo rivolto verso l'interno, ovvero verso il veicolo. Fermate, senza fissarlo saldamente, il tubo di protezione alla barra (Figura 5) mediante 2 bulloni a U, 4 rondelle (5/16 pollice) e 4 dadi di bloccaggio (1/4 pollice). In questo momento, non serrate a fondo gli elementi di fissaggio per potere eseguire successivamente delle regolazioni.
- Ruotate il sensore verso l'alto in modo da posizionarlo a un angolo di circa 10 gradi sopra la linea parallela al suolo, quindi serrate i dadi di bloccaggio sui bulloni a U per fissare il sensore (Figura 6).

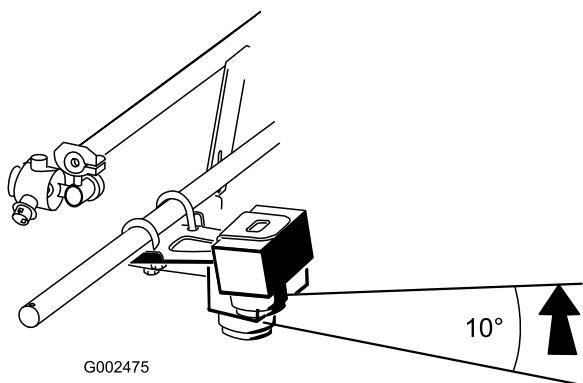


Figura 6

- Stendete il cavo del sensore lungo il lato superiore del supporto della barra fino a raggiungere il centro del tubo della barra centrale.

Importante: Accertatevi di lasciare il cavo abbastanza lento vicino all'articolazione del braccio della barra, in modo da poter sollevare e abbassare la barra senza dover tirare il cavo.

- Utilizzate 5 fascette per cavi per assicurare il cablaggio al supporto della barra.
- Ripetete i passi da 2 a 7 per il braccio sinistro della barra e il sensore ultrasonico sinistro.

4

Montaggio del comando elettronico

Parti necessarie per questa operazione:

1	Piastra di appoggio
6	Relè
4	Bullone (1/4 x 5/8 poll.)
8	Rondella di bloccaggio (1/4 pollice)
8	Dado (1/4 pollice)
1	Cablaggio fili
2	Vite (n. 10)
2	Dado (n. 10)
1	Unità di comando elettronico (UCE)
4	Bullone (1/4 x 2-1/2 poll.)
2	Bullone (5/16 x 3/4 pollice)
2	Rondella di bloccaggio (5/16 pollice)
2	Cavallotti
4	Dado (5/16 pollice)

Procedura

- Fissate 6 relè alla piastra di appoggio (Figura 7) mediante 4 bulloni (1/4 x 5/8 poll.), 4 rondelle di bloccaggio (1/4 pollice) e 4 dadi (1/4 pollice). Quattro relè possono essere montati sul lato anteriore della piastra, mentre due vanno montati sul lato posteriore. I due relè montati sul lato posteriore della piastra condivideranno gli elementi di fissaggio con i relè montati sul lato anteriore, in corrispondenza degli stessi fori

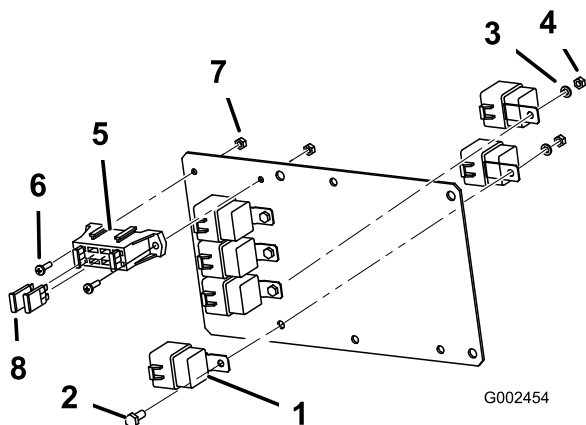


Figura 7

- | | |
|---|--------------------------------|
| 1. Relè | 5. Portafusibili |
| 2. Bullone (1/4 x 5/8 poll.) | 6. Vite (n. 10) |
| 3. Rondella di bloccaggio (1/4 pollice) | 7. Dado (n. 10) |
| 4. Dado (1/4 pollice) | 8. Interruttore termico (30 A) |

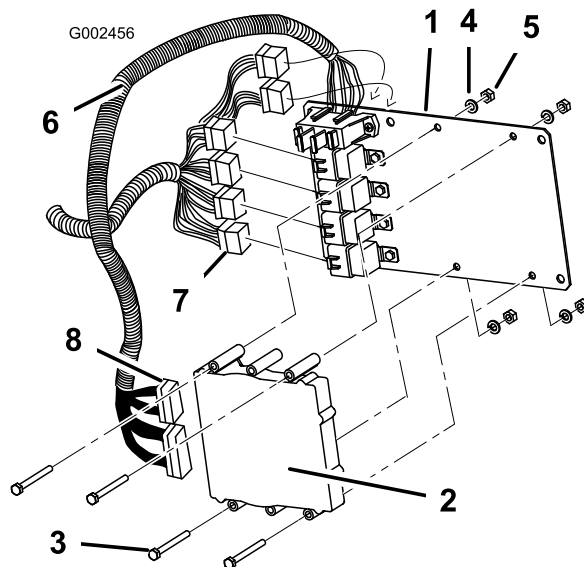


Figura 8

- | | |
|---|--------------------------------|
| 1. Piastra di appoggio | 5. Dado (1/4 pollice) |
| 2. UCE | 6. Cablaggio fili |
| 3. Bullone (1/4 x 2-1/2 poll.) | 7. Terminali relè |
| 4. Rondella di bloccaggio (1/4 pollice) | 8. Terminali modulo di comando |

- Fissate l'estremità del portafusibili del cablaggio alla piastra di appoggio (Figura 7) con 2 viti (n. 10) e 2 dadi (n. 10).
- Localizzate il portafusibili presente sulla macchina. (Sotto il sedile nelle macchine Multi-Pro serie 1200, 1250 e 5000; sotto la plancia nelle macchine Workman.) Rimuovete i due interruttori termici montati nelle posizioni corrispondenti al sollevamento delle barre sul portafusibili.
- Montate due interruttori termici (30 A) negli slot mediani aperti del portafusibili sulla piastra di appoggio dell'UCE (Figura 7).
- Fissate l'UCE alla piastra di appoggio (Figura 8) con 4 bulloni (1/4 x 2-1/2 poll.), 4 rondelle di bloccaggio (1/4 pollice) e 4 dadi (1/4 pollice).

- Collegate i terminali relè del cablaggio ai 6 relè sulla piastra di appoggio (Figura 8).
- Collegate i 2 terminali modulo di comando (uno lungo e uno corto) del cablaggio all'UCE (Figura 8).
- Montate la piastra di appoggio sul telaio del veicolo, sotto la plancia.
 - Con Multi-Pro 1200 e 1250, montate la piastra di appoggio con 2 bulloni (5/16 x 3/4 pollice) e 2 rondelle di bloccaggio (5/16 pollice) come illustrato in Figura 9.

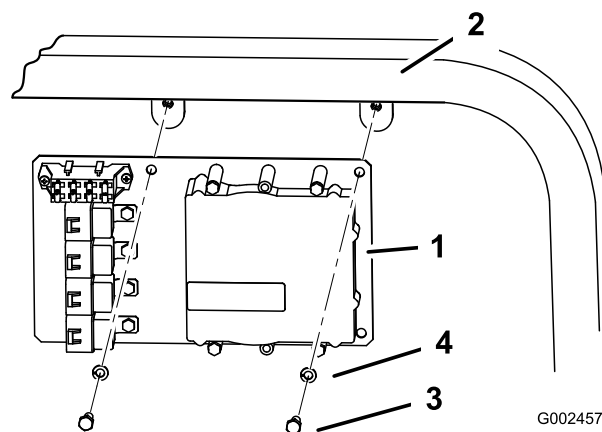


Figura 9

- | | |
|------------------------|--|
| 1. Piastra di appoggio | 3. Bullone (5/16 x 3/4 pollice) |
| 2. Telaio del veicolo | 4. Rondella di bloccaggio (5/16 pollice) |

- B. Con Multi-Pro 5600 e 5700, montate la piastra di appoggio con 2 bulloni (5/16 x 3/4 pollice) e 2 rondelle di bloccaggio (5/16 pollice) come illustrato in Figura 10.

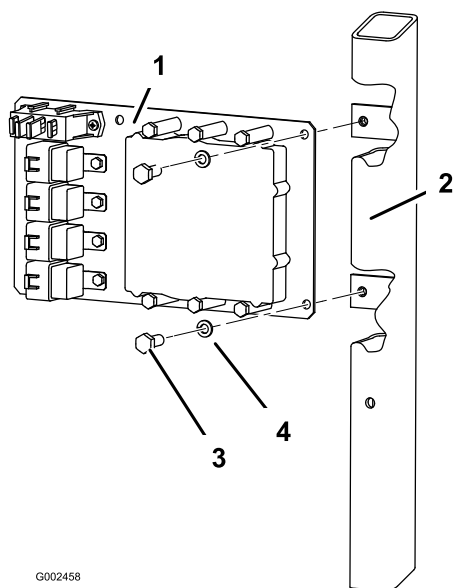


Figura 10

- | | |
|------------------------|--|
| 1. Piastra di appoggio | 3. Bullone (5/16 x 3/4 pollice) |
| 2. Telaio del veicolo | 4. Rondella di bloccaggio (5/16 pollice) |

- C. Con il sistema di irrorazione Workman da 757 litri, montate la piastra di appoggio con 2 cavallotti (5/16 x 3/4 pollice), 2 dadi (5/16 pollice) e 2 rondelle di bloccaggio (5/16 poll.) come illustrato in Figura 11.

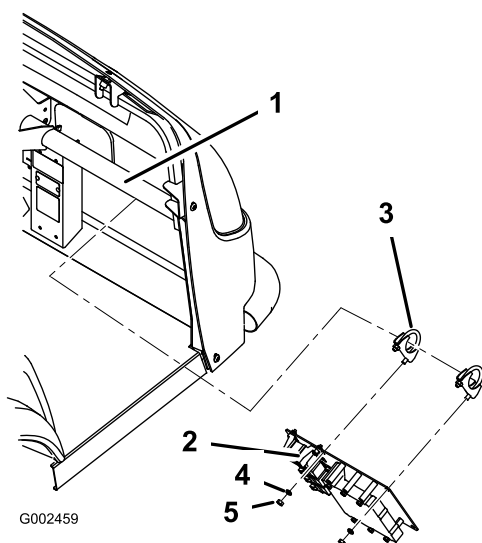


Figura 11

- | | |
|------------------------|--|
| 1. Telaio del veicolo | 4. Rondella di bloccaggio (5/16 pollice) |
| 2. Piastra di appoggio | 5. Dado (5/16 pollice) |
| 3. Gruppo cavallotto | |

5

Montaggio della spia

Parti necessarie per questa operazione:

1	Adesivo, 94-8582
1	Gruppo spia

Procedura

Nota: Nel kit è inclusa una spia rossa, più piccola, da usare con il sistema di irrorazione Workman. Questa sarà montata sulla scatola di comando. Vedere Montaggio dei comandi su un sistema di irrorazione Workman.

1. Applicate l'adesivo 94-8582 in corrispondenza del foro per la spia sulla plancia (Figura 12 per Multi Pro 1200 e 1250 e Figura 13 per Multi Pro 5600 e 5700).

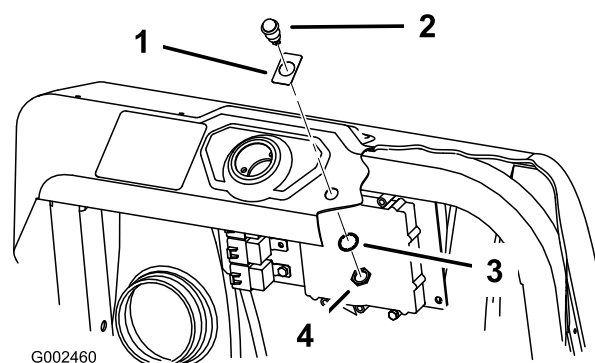


Figura 12

- | | |
|--------------------|-------------|
| 1. Adesivo 94-8582 | 3. Rondella |
| 2. Spia | 4. Dado |

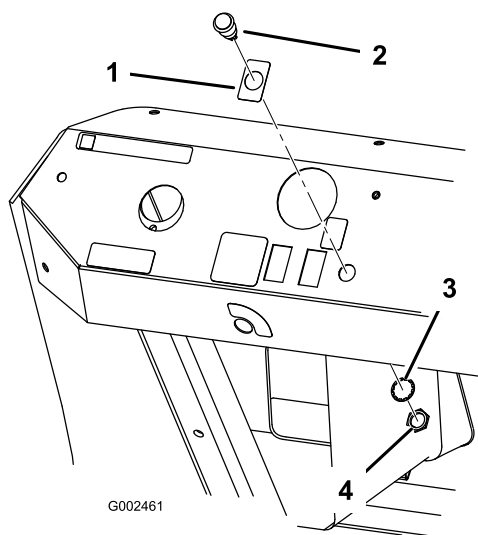


Figura 13

- | | |
|--------------------|-------------|
| 1. Adesivo 94-8582 | 3. Rondella |
| 2. Spia | 4. Dado |

2. Rimuovete il dado e la rondella dalla parte inferiore della spia.
3. Montate la spia sulla plancia e fissatela con la rondella e il dado (Figura 12 o Figura 13).
4. Collegate i 2 connettori a forcella presenti su una diramazione separata del cablaggio ai morsetti della spia.

6

Montaggio dei comandi

Parti necessarie per questa operazione:

1	Interruttore a bilanciere
6	Fascette per cavi
1	Spia (solo Workman 200)
1	Anello di tenuta (solo Workman 200)

Montaggio dei comandi su un'irroratrice per tappeto erboso Multi Pro 1200 o 1250

Montaggio degli interruttori

Nota: Questa procedura presuppone che sulla macchina siano montati gli interruttori di sollevamento delle barre. Per macchine prive di interruttori di sollevamento delle barre, o se non avete ancora montato gli interruttori del kit di sollevamento elettrico delle barre, montateli ora seguendo le istruzioni fornite nel relativo kit. Non

montate un cablaggio che non sia quello fornito nel kit di sollevamento elettrico delle barre.

1. Rimuovete il quadro di comando per irrorazione per accedere alla parte sottostante (Figura 14 per la serie 1250 e Figura 15 per la serie 1200).

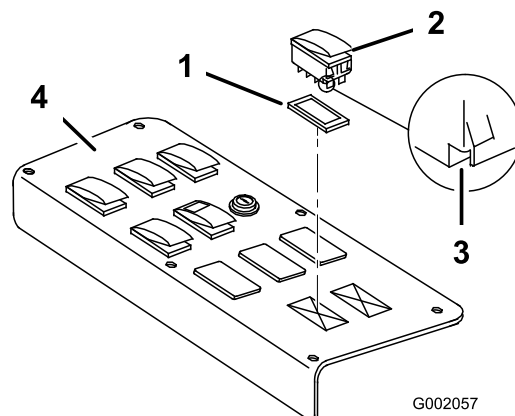


Figura 14

- | | |
|-----------------|--------------------------------------|
| 1. Tappo | 3. Tacca (sulla parte posteriore) |
| 2. Interruttore | 4. Quadro di comando per irrorazione |

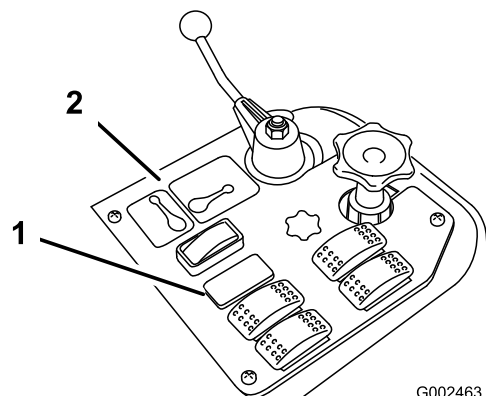


Figura 15

- | | |
|---|--------------------------------------|
| 1. Posizione dell'interruttore Sonic Boom | 2. Quadro di comando per irrorazione |
|---|--------------------------------------|

2. Rimuovete il tappo dell'alloggiamento dell'interruttore Sonic Boom dal quadro di comando per irrorazione sul veicolo e, al suo posto, montate l'interruttore a bilanciere fornito (Figura 14 per la serie 1250 e Figura 15 per la serie 1200).

Nota: Accertatevi che l'orientamento dell'interruttore corrisponda a quello illustrato in Figura 14, con la tacca rivolta verso la parte posteriore del veicolo.

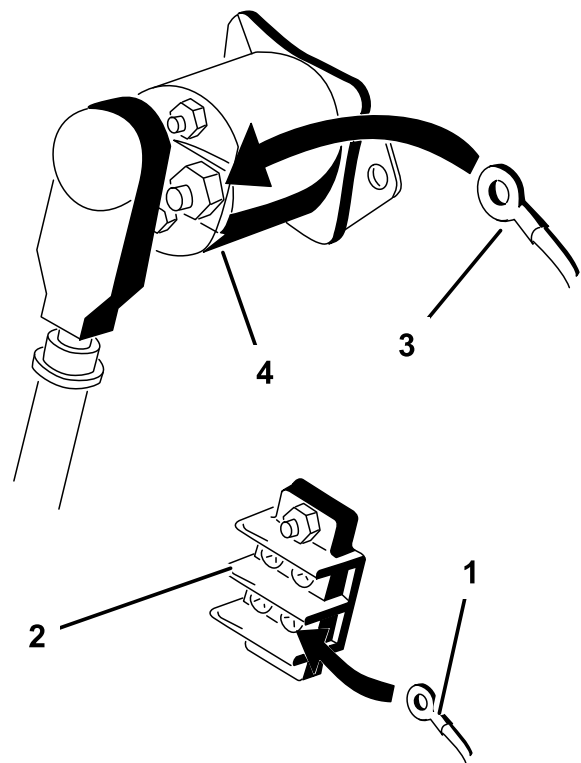
Cablaggio degli interruttori

1. Inserite la diramazione del cablaggio delle barre con i tre connettori grandi nel vano del quadro di comando.

2. Se gli interruttori di sollevamento delle barre sono montati, disinserite tutti i connettori esistenti dagli interruttori di sollevamento.
3. Collegate il connettore con i fili verde-bianco, verde-nero e nero alla parte inferiore dell'interruttore di sollevamento della barra destra.
4. Collegate il connettore con i fili blu-bianco, blu-nero e nero alla parte inferiore dell'interruttore di sollevamento della barra sinistra.
5. Collegate il connettore con i fili viola, giallo e nero alla parte inferiore dell'interruttore Sonic Boom.
6. Fate passare l'estremità libera del cablaggio attraverso il pianale, in basso, e portatela verso la parte posteriore del veicolo, seguendo il percorso del cablaggio del sistema di irrorazione fino al gruppo barra centrale. Mediante delle fascette per cavi assicurate questo cablaggio agli altri cablaggi, in modo che stia distante dal motore e dalle altre parti in movimento.
7. Montate il quadro di comando per irrorazione e fissatelo con gli elementi di fissaggio rimossi in precedenza.

Collegamento del cablaggio al portafusibili

1. Dirigete la diramazione del cablaggio delle barre con il connettore a forcina piccolo e un terminale ad anello o a forcina nella scatola sotto il sedile e nell'area dei fusibili.
2. Sollevare il sedile per accedere all'area dei fusibili. Localizzate il solenoide ausiliario e la morsettiera di messa a terra.
3. Collegate il terminale di messa a terra ad anello del filo nero alla morsettiera di messa a terra (Figura 16).



G002464

Figura 16

- | | |
|---------------------------------|-------------------------|
| 1. Cavo nero | 3. Cavo rosso |
| 2. Morsettiera di messa a terra | 4. Solenoide ausiliario |

4. Collegate il filo rosso al lato carico del solenoide ausiliario.

Nota: Il lato carico può essere stabilito testando entrambi i poli del solenoide con l'accensione spenta. Il lato caldo indicherà un valore di 12 V circa, mentre il lato carico sarà privo di tensione. Per confermare il lato carico, girare l'accensione in posizione di marcia o On, ed eseguire di nuovo il test per questo lato. Il lato carico mostrerà un valore di 12 V circa con l'accensione attivata. Prima di procedere con il montaggio o la manutenzione spegnete l'accensione e togliete la chiave.

5. Abbassate il sedile.

Montaggio dei comandi su un'irroratrice per tappeto erboso Multi Pro 5600 o 5700-D

Montaggio degli interruttori

Nota: Questa procedura presuppone che sulla macchina siano montati gli interruttori di sollevamento delle barre. Per macchine prive di interruttori di sollevamento delle barre, o se non avete ancora montato gli interruttori del kit di sollevamento elettrico delle barre, montateli ora seguendo le istruzioni fornite nel relativo kit. Non

montate un cablaggio che non sia quello fornito nel kit di sollevamento elettrico delle barre.

1. Rimuovete il quadro di comando per irrorazione per accedere alla parte sottostante (Figura 17).

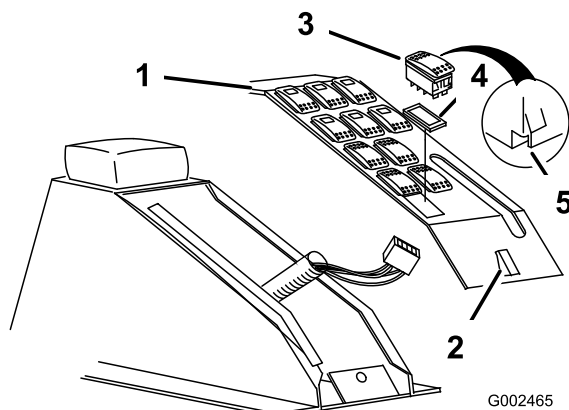


Figura 17

- | | |
|--------------------------------------|----------|
| 1. Quadro di comando per irrorazione | 4. Tappo |
| 2. Fermo | 5. Tacca |
| 3. Interruttore | |

2. Rimuovete il tappo dell'alloggiamento dell'interruttore Sonic Boom dal quadro di comando per irrorazione sul veicolo e, al suo posto, montate l'interruttore a bilanciere fornito (Figura 17).

Nota: Accertatevi che l'orientamento dell'interruttore corrisponda a quello illustrato in Figura 17, con la tacca rivolta verso la parte anteriore del veicolo.

Cablaggio degli interruttori

1. Inserite la diramazione del cablaggio delle barre con i tre connettori grandi nel vano del quadro di comando.
2. Se gli interruttori di sollevamento delle barre sono montati, disinserite tutti i connettori esistenti dagli interruttori di sollevamento.
3. Collegate il connettore con i fili verde-bianco, verde-nero e nero alla parte inferiore dell'interruttore di sollevamento della barra destra.
4. Collegate il connettore con i fili blu-bianco, blu-nero e nero alla parte inferiore dell'interruttore di sollevamento della barra sinistra.
5. Collegate il connettore con i fili viola, giallo e nero alla parte inferiore dell'interruttore Sonic Boom.
6. Fate passare l'estremità libera del cablaggio attraverso il pianale, in basso, e portatela verso la parte posteriore del veicolo infilandola negli appositi anelli, fino a raggiungere il gruppo barra centrale. Mediante delle fascette per cavi assicurate questo cablaggio agli

altri cablaggi, in modo che stia distante dal motore e dalle altre parti in movimento.

7. Montate il quadro di comando per irrorazione e fissatelo con gli elementi di fissaggio rimossi in precedenza.

Collegamento del cablaggio al portafusibili

1. Dirigete la diramazione del cablaggio delle barre con i tre terminali ad anello nella scatola sotto il sedile e nell'area dei fusibili.
2. Sollevate il sedile per accedere all'area dei fusibili. Localizzate il solenoide ausiliario e la morsetteria di messa a terra.
3. Collegate il terminale di messa a terra ad anello del filo nero alla morsetteria di messa a terra (Figura 18).

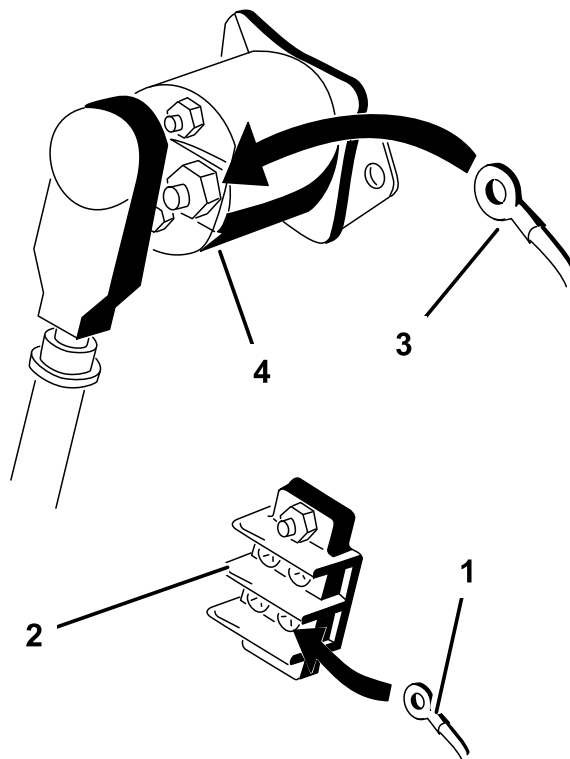


Figura 18

- | | |
|---------------------------------|-------------------------|
| 1. Cavo nero | 3. Cavo rosso |
| 2. Morsetteria di messa a terra | 4. Solenoide ausiliario |

4. Collegate il filo rosso con il connettore ad anello al lato carico del solenoide ausiliario.

Nota: Il lato carico può essere stabilito testando entrambi i poli del solenoide con l'accensione spenta. Il lato caldo indicherà un valore di 12 V circa, mentre il lato carico sarà privo di tensione. Per confermare il lato carico, girare l'accensione in posizione di marcia o On, ed eseguire di nuovo il test per questo lato. Il lato carico mostrerà un valore di 12 V circa con l'accensione attivata. Prima di procedere con il

montaggio o la manutenzione spegnete l'accensione e togliete la chiave.

5. Abbassate il sedile.

Montaggio dei comandi su un sistema di irrorazione Workman

Montate degli interruttori

1. Rimuovete le quattro viti sulla parte anteriore del coperchio del pannello di comando per accedere ai componenti interni. Conservate tutti gli elementi di fissaggio.
2. Nell'area appena sopra il tappo dell'interruttore Sonic Boom praticate un foro con diametro di 9,5 mm in cui potervi inserire la spia (Figura 19).

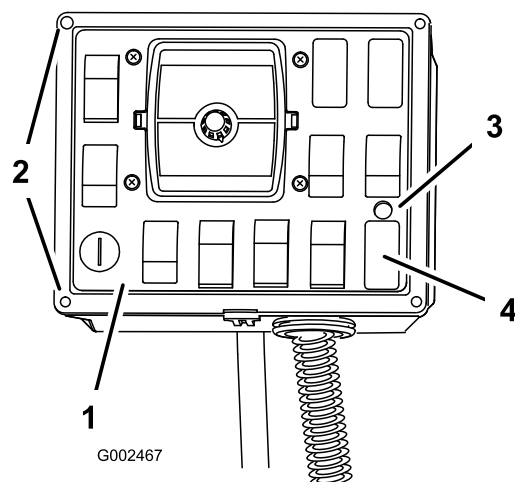


Figura 19

- | | |
|--------------------------------------|--|
| 1. Quadro di comando per irrorazione | 3. Foro praticato con diametro di 9,5 mm |
| 2. Viti | 4. Tappo dell'interruttore Sonic Boom |

3. Montate la spia da dietro il foro. Fissatela al pannello anteriore con gli elementi di fissaggio inclusi (Figura 20).
4. Rimuovete il tappo dell'interruttore Sonic Boom dal pannello anteriore e montate l'interruttore a bilanciere Sonic Boom (Figura 20).

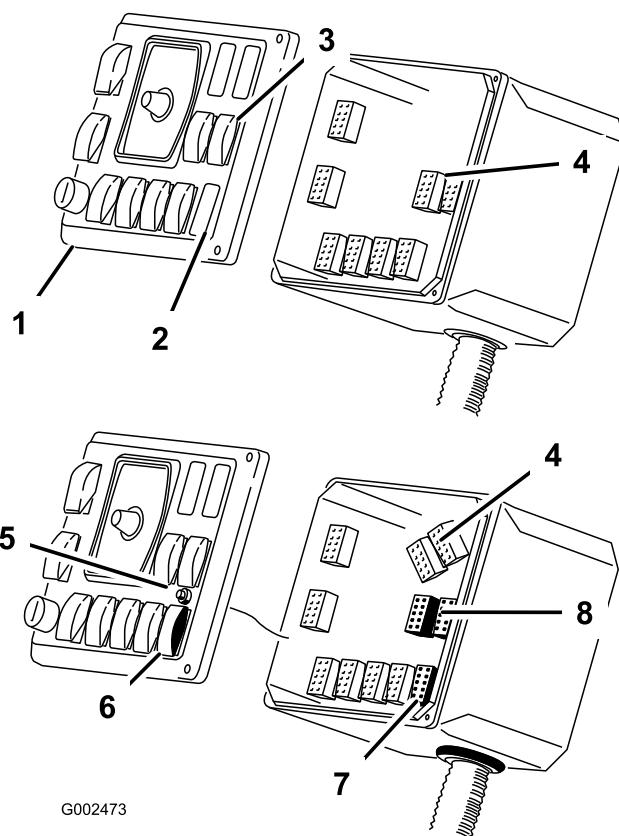


Figura 20

- | | |
|---|---|
| 1. Quadro di comando per irrorazione | 5. Spia, da montare |
| 2. Tappo dell'interruttore Sonic Boom | 6. Interruttore di Sonic Boom |
| 3. Interruttori di sollevamento delle barre esistenti | 7. Connettore Sonic Boom, dal cablaggio delle barre |
| 4. Connettori di sollevamento delle barre esistenti | 8. Connettori di sollevamento delle barre, dal cablaggio Sonic Boom |

5. Localizzate e scollegate i connettori degli interruttori di sollevamento delle barre (Figura 20).

Importante: Non tagliate né rimuovete i connettori non utilizzati. Conservateli nella scatola di comando per utilizzarli in futuro, qualora il kit Sonic Boom venga rimosso.

6. Modificate l'orientamento degli interruttori di sollevamento delle barre:
 - A. Localizzate gli interruttori di sollevamento delle barre sul pannello di comando. Rimuovete entrambi gli interruttori dal pannello.
 - B. Con un cacciavite a lama piatta o un attrezzo simile, sollevate delicatamente i coperchi degli interruttori staccandoli dai corpi degli interruttori medesimi (Figura 21).

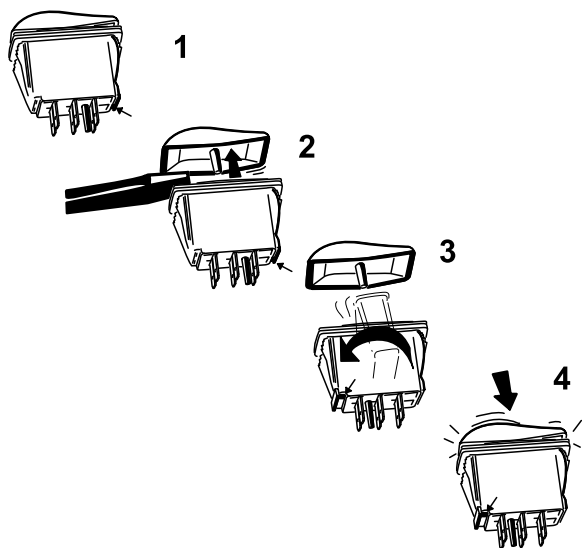


Figura 21

- | | |
|---|--|
| 1. Interruttore, con tacca rivolta indietro | 3. Corpo dell'interruttore, ruotato di 180° |
| 2. Togliete il coperchio | 4. Montate il coperchio con la tacca rivolta in avanti |

C. Tenendo fermo il coperchio dell'interruttore, ruotate orizzontalmente il corpo dell'interruttore di 180 gradi in modo che la tacca del connettore si trovi nell'angolo anteriore sinistro (Figura 21).

D. Premete i coperchi degli interruttori a bilanciere sui corpi degli interruttori, con questo nuovo orientamento, fino a quando i coperchi non si inseriscono con uno scatto (Figura 21).

E. Montate gli interruttori nella loro posizione originale sul pannello di controllo.

Nota: Accertatevi che l'interruttore sia orientato in modo tale che la tacca si trovi rivolta verso la parte anteriore sinistra della scatola di comando.

Cablaggio degli interruttori e della spia

1. Tagliate e rimuovete l'anello di tenuta alla base del pannello di comando. Eliminate l'anello di tenuta.

Importante: Fate attenzione a non tagliare i fili e il cablaggio esistenti quando tagliate l'anello di tenuta.

2. Dirigete l'estremità libera del cablaggio verso l'alto e infilatela attraverso l'apertura sul pannello di comando, mantenendo la diramazione con il terminale ad anello all'esterno del pannello di comando.
3. Separate l'anello di tenuta nuovo incluso nel kit e avvolgetelo attorno al cablaggio, alla base del pannello di comando. Montate gli anelli di tenuta alla base del pannello di comando, al posto dell'anello rimosso in precedenza.

4. Collegate il connettore con i fili verde-bianco, verde-nero e nero alla parte inferiore dell'interruttore di sollevamento della barra destra.
5. Collegate il connettore con i fili blu-bianco, blu-nero e nero alla parte inferiore dell'interruttore di sollevamento della barra sinistra.
6. Collegate il connettore con i fili viola, bianco, giallo e nero alla parte inferiore dell'interruttore Sonic Boom.
7. Collegate la spia al cablaggio con due connettori a forcella.
8. Montate il coperchio anteriore del pannello di comando sulla scatola di comando con gli elementi di fissaggio rimossi in precedenza (Figura 19).
9. Dirigete la parte rimanente del cablaggio verso la parte posteriore del veicolo, seguendo il percorso del cablaggio dell'irroratrice esistente. Assicurate i cablaggi con delle fascette per cavi.

Collegamento del cablaggio al portafusibili

1. Localizzate la diramazione del cablaggio dotata di terminali ad anello e fatela passare sotto la plancia, fino a raggiungere l'area del portafusibili.
2. Collegate l'anello del filo nero alla vite di massa (Figura 22).

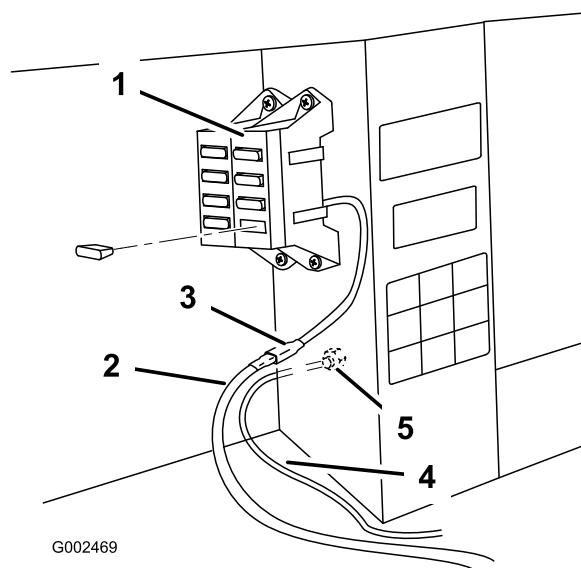


Figura 22

- | | |
|---|------------------|
| 1. Portafusibili | 4. Cavo nero |
| 2. Filo rosso, dal cablaggio | 5. Vite di massa |
| 3. Filo corrispondente, dal portafusibili | |

3. Rimuovete il filo di prolunga corto dal filo rosso e collegate il connettore nero al corrispondente connettore di accoppiamento nel portafusibili.

7

Collegamento del cablaggio ai sensori e agli attuatori

Parti necessarie per questa operazione:

2	Fili di conversione (solo per dispositivi di sollevamento delle barre vecchi)
---	---

Procedura

1. Accertatevi che il cablaggio segua il percorso degli altri fili e dei flessibili verso la parte posteriore del veicolo.
2. Mediante delle fascette per cavi assicurate questo cablaggio agli altri cablaggi, in modo che stia distante dal motore e dalle altre parti in movimento.
3. Rimuovete i cappucci dai connettori degli attuatori destro e sinistro del cablaggio delle barre. Conservate i cappucci per il loro successivo riutilizzo.
4. Facendo scorrere l'estremità a T del cablaggio lungo il telaio della barra centrale, collegate i fili come indicato di seguito:

Nota: Gli attuatori più vecchi possono avere un connettore quadrato diverso dal connettore per attuatore del cablaggio del sistema Sonic Boom. In tal caso, utilizzate i cavi di conversione forniti nelle parti sciolte per realizzare la connessione come indicato.

- A. Collegate il connettore con i fili rosso-bianco e nero-bianco al connettore sull'attuatore di sollevamento della barra destra.
 - B. Collegate il connettore con i fili rosso e nero al connettore sull'attuatore di sollevamento della barra sinistra.
 - C. Collegate il connettore con i fili bianco, nero-blu e nero al filo del sensore destro.
 - D. Collegate il connettore con i fili bianco, nero-arancio e nero al filo del sensore sinistro.
5. Utilizzate i cappucci rimossi in precedenza per coprire e proteggere i connettori degli attuatori sinistro e destro sul cablaggio della macchina.
 6. Fissate il cablaggio al telaio della barra con un numero sufficiente di fascette per cavi.

8

Calibrazione delle barre Sonic Boom

Non occorrono parti

Procedura

1. Parcheggiate l'irroratrice su un'area di tappeto erboso piana e aperta, libera da alberi, costruzioni, veicoli, oggetti estranei e dispositivi e condutture interrati.
2. Spostate l'interruttore Sonic Boom in posizione manuale.
3. Con gli interruttori delle barre sinistra e destra muovete le barre e posizionatele parallele al suolo.
4. Spostate l'interruttore Sonic Boom in posizione Off.
5. Poi:
 - A. Esercitate una pressione lunga sul comando di abbassamento dell'interruttore della barra sinistra e sul comando di sollevamento dell'interruttore della barra destra.
 - B. Mentre tenete gli interruttori premuti, spostate l'interruttore Sonic Boom in posizione automatica.

Nota: Il lampeggiamento rapido della spia del sistema Sonic Boom segnala la modalità di calibrazione.

6. Rilasciate gli interruttori delle barre.
7. Con gli interruttori delle barre, regolate le barre in posizione parallela o nella posizione di utilizzo desiderata.

Per regolare le barre avete a disposizione 20 secondi. Trascorsi 20 secondi, la spia cessa di lampeggiare e la calibrazione del sistema Sonic Boom è completa.

Nota: La calibrazione non verrà mantenuta se le barre non vengono spostate durante l'intervallo di 20 secondi previsto per la calibrazione.

Funzionamento

Utilizzo dei comandi

Interruttore Sonic Boom. Questo interruttore ha le 3 impostazioni automatica, Off e manuale (Figura 23), che corrispondono a quanto segue:

- Automatica: consente il movimento automatico delle barre. In modalità automatica le barre si regolano in modo tale che le loro punte rimangano alla stessa distanza dal suolo.

Potete bypassare momentaneamente il funzionamento automatico delle barre agendo sui relativi interruttori per sollevare o abbassare una o entrambe le barre. Se sollevate una barra, questa rimarrà sollevata fino a quando non l'abbassate di metà corsa con il relativo interruttore; a questo la barra ritorna al funzionamento automatico. Se regolate solo una barra, l'altra continua a funzionare in modalità automatica.

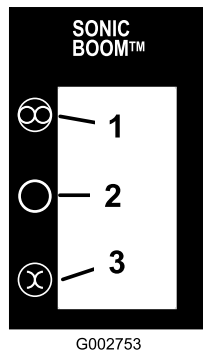


Figura 23

- | | |
|---------------|------------|
| 1. Automatico | 3. Manuale |
| 2. Off | |

- Rimuovete e ruotate la protezione di 180 gradi. Quando il sistema Sonic Boom è in funzione, fissatela alla parte superiore del sensore.
- Montate la protezione per proteggere il sensore ultrasonico quando non è in uso, quando le barre sono in posizione di trasporto e/o durante il rimessaggio.

- Off: arresta la regolazione automatica delle barre e disattiva gli interruttori delle barre.
- Manuale: arresta la regolazione automatica delle barre e attiva gli interruttori delle barre.

Spia Sonic Boom. Questa spia mostra lo stato del sistema Sonic Boom, come indicato di seguito:

- On: il sistema Sonic Boom è attivo e funziona normalmente
- Lampeggiamento rapido: modalità di calibrazione
- Lampeggiamento lento: errore di sistema; vedere il capitolo Risoluzione dei problemi.

Protezione in gomma del sensore. Protegge il sensore quando non è in uso:

Manutenzione

Pulizia

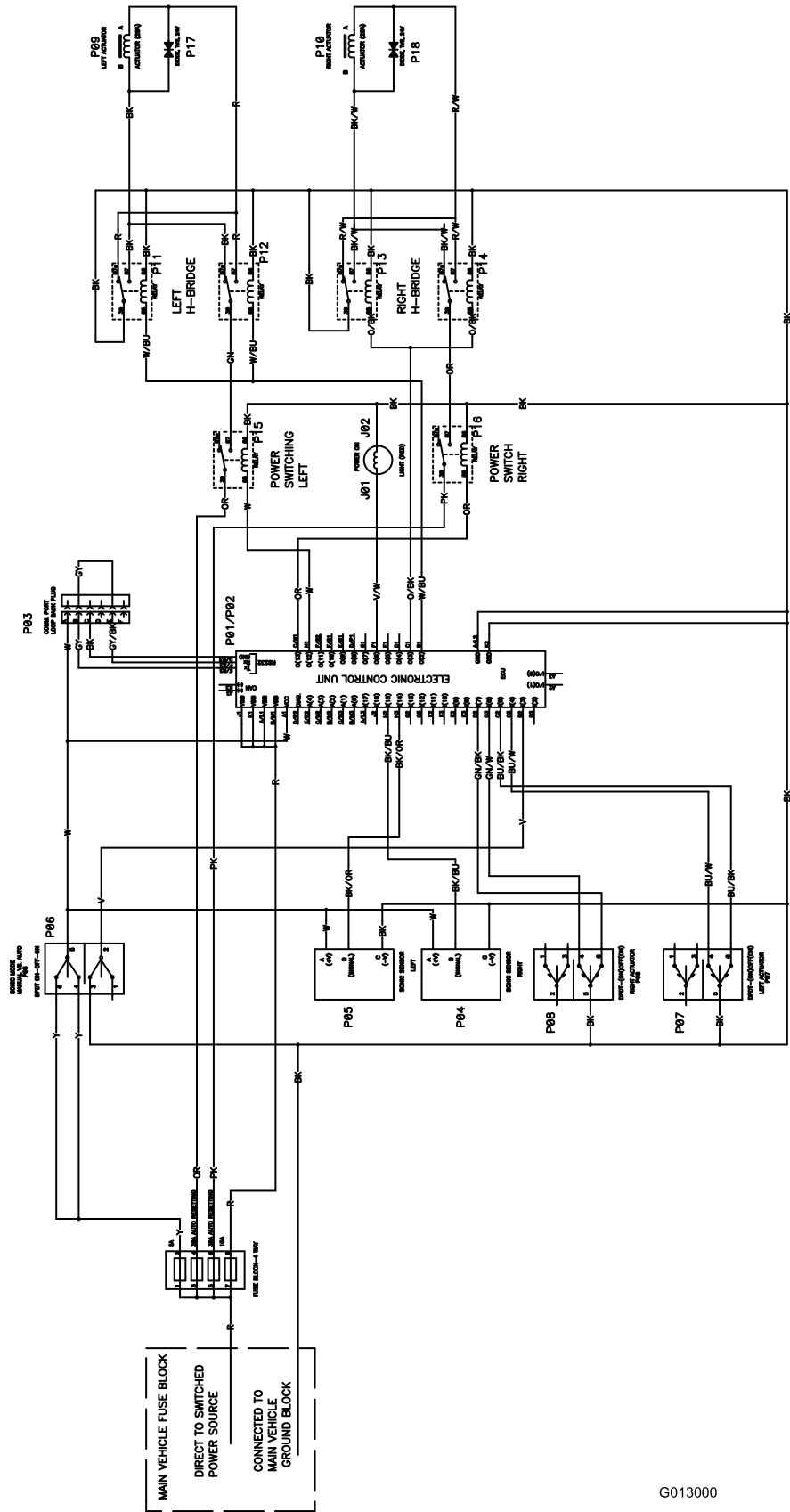
Pulite periodicamente i sensori con un panno umido. Quando pulite i sensori, ispezionatene il filtro schiuma. Se è danneggiato o eccessivamente sporco, sostituitelo.

Importante: Non spruzzate acqua verso o sopra i sensori. Gli spruzzi d'acqua, anche alla pressione domestica, possono danneggiare il sensore. Coprite sempre completamente i sensori prima di lavare l'irroratrice

Rimuovete le protezioni per eliminare ogni traccia di umidità. Pulite e asciugate l'interno delle protezioni prima di montarle sopra i sensori.

Localizzazione guasti

Problema	Possibile causa	Rimedio
Una o entrambe le barre non funzionano correttamente; la spia Sonic Boom è spenta.	<ol style="list-style-type: none">1. Un fusibile è saltato.2. La spia si è bruciata.3. Il modulo di comando elettronico o il cablaggio è danneggiato.	<ol style="list-style-type: none">1. Sostituire il fusibile.2. Sostituire la spia.3. Rivolgetevi al vostro Distributore Toro autorizzato.
Una o entrambe le barre non funzionano correttamente; la spia Sonic Boom lampeggia lentamente.	<ol style="list-style-type: none">1. Vi è un errore di sistema minore.2. Vi è in errore di sistema che si ripresenta dopo averlo eliminato.	<ol style="list-style-type: none">1. Abbassate la barra (o le barre) interessata con il relativo interruttore (o interruttori) per eliminare l'errore.2. Pulite o sostituite i filtri dei sensori. Se l'errore si ripresenta, rivolgetevi al vostro Distributore Toro autorizzato.
Una o entrambe le barre non funzionano correttamente; la spia Sonic Boom è accesa.	<ol style="list-style-type: none">1. Le protezioni in gomma dei sensori si trovano ferme od oscillano davanti alla linea di rilevazione dei sensori	<ol style="list-style-type: none">1. Fissate la protezione sulla parte superiore del sensore.



G013000

Impianto elettrico (Rev. A)

Note:

Note:



Count on it.