



Elektrischer Schlauchwagen

Multi-Pro® 5600/5700 Rasensprühgerät

Modellnr. 41569—Seriennr. 310000001 und höher

Installationsanweisungen

Der elektrische Schlauchwagen ist ein Anbaugerät ausschließlich für ein Sprühfahrzeug für das Sprühen von Rasenflächen und sollte nur von geschulten Lohnarbeitern in kommerziellen Anwendungen eingesetzt werden. Es ist hauptsächlich für das Sprühen von Gras auf gepflegten Grünflächen in Parkanlagen, Golfplätzen, Sportplätzen und öffentlichen Anlagen gedacht.

Dieses Produkt entspricht allen relevanten europäischen Richtlinien; weitere Angaben finden Sie in den produktspezifischen Konformitätsbescheinigungen.

Lesen Sie diese Anleitung bitte gründlich durch, um sich mit dem Betrieb und der Wartung des Produktes vertraut zu machen. Die Informationen in dieser Anleitung können dazu beitragen, Verletzungen und Sachschäden zu vermeiden. Obwohl Toro sichere Produkte konstruiert und herstellt, sind Sie selbst für den korrekten und sicheren Betrieb des Produktes verantwortlich.

Wenden Sie sich hinsichtlich Informationen zu Produkten und Zubehör sowie Angaben zu Ihrem örtlichen Vertragshändler oder zur Registrierung des Produkts direkt an Toro unter www.Toro.com.

Wenden Sie sich an einen offiziellen Vertragshändler oder den Kundendienst von Toro, wenn Sie eine Serviceleistung, Originalersatzteile von Toro oder weitere Informationen benötigen. Haben Sie dafür die Modell- und Seriennummern der Maschine griffbereit. Bild 1 zeigt die Position der Modell- und Seriennummern an der Maschine.

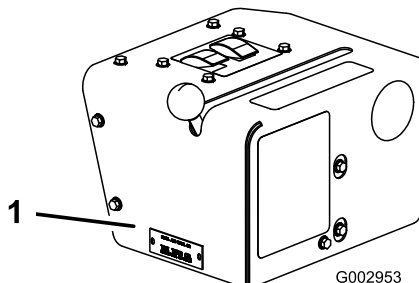


Bild 1

1. Typenschild mit Modell- und Seriennummern

Modellnr. _____

Seriennr. _____

Sicherheit

In dieser Anleitung werden potenzielle Gefahren angeführt, und Sicherheitsmeldungen werden vom Sicherheitswarnsymbol (Bild 2) gekennzeichnet, das auf eine Gefahr hinweist, die zu schweren oder tödlichen Verletzungen führen kann, wenn Sie die empfohlenen Sicherheitsvorkehrungen nicht einhalten.



Bild 2

1. Sicherheitswarnsymbol

In dieser Anleitung werden zwei weitere Begriffe zur Hervorhebung von Informationen verwendet. **Wichtig** weist auf spezielle technische Informationen hin, und **Hinweis** hebt allgemeine Informationen hervor, die Ihre besondere Beachtung verdienen.

Lesen Sie auch die Sicherheits- und Betriebsanleitungen in der *Bedienungsanleitung* des Fahrzeugs.

- Richten Sie das Sprühgerät nicht auf Personen oder Tiere. Unter hohem Druck stehende Flüssigkeiten können unter die Haut dringen und schwere Verletzungen verursachen, die zu Amputationen oder Todesfällen führen können. Heiße Flüssigkeiten

und Chemikalien können auch zu Verbrennungen oder Verletzungen führen. Sollte ein Körperteil mit dem Sprühstrahl in Berührung kommen, gehen Sie sofort zu einem Arzt, der mit Verletzungen durch eingedrungene Flüssigkeiten vertraut ist.

- Berühren Sie die Sprühdüse vorne nicht mit der Hand oder einem anderen Körperteil.
- Lassen Sie den Druck vom Gerät ab, wenn Sie weggehen.
- Setzen Sie das Handsprühgerät nicht ein, wenn der Schlauch, die Abzugssperre, die Düse oder andere Teile fehlen oder beschädigt sind.
- Setzen Sie das Handsprühgerät nicht ein, wenn Schläuche, Armaturen oder andere Teile undicht sind.
- Sprühen Sie nicht in der Nähe von Stromleitungen.
- Fahren Sie nicht, während Sie ein Handsprühgerät einsetzen.
- Tragen Sie Gummihandschuhe, eine Schutzbrille und einen Schutzanzug, wenn Sie Chemikalien mit dem Handsprühgerät sprühen.
- Blitzschlag kann zu schweren oder tödlichen Verletzungen führen. Setzen Sie die Maschine nicht ein, wenn Sie Blitze sehen oder Donner hören, und gehen Sie an eine geschützte Stelle.

Sicherheits- und Bedienungsschilder

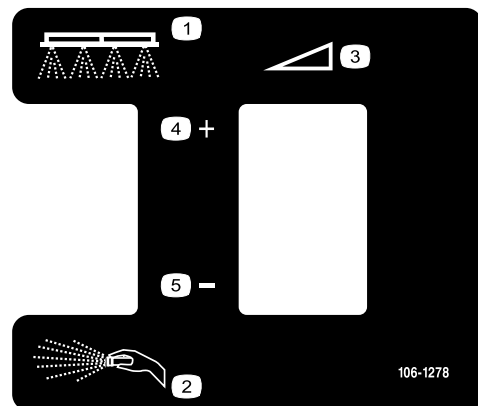


Die Sicherheits- und Bedienungsschilder sind gut sichtbar; sie befinden sich in der Nähe der möglichen Gefahrenbereiche. Tauschen Sie beschädigte oder verloren gegangene Schilder aus oder ersetzen Sie sie.



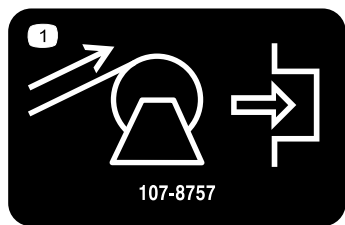
106-1277

- | | |
|-----------------------------------|----------------|
| 1. Sprühen mit dem Spritzgestänge | 2. Handsprühen |
|-----------------------------------|----------------|



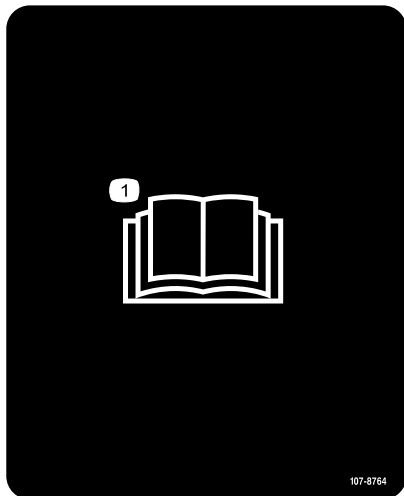
106-1278

- | | |
|---|---------------|
| 1. Sprühen mit dem Spritzgestänge | 4. Erhöhen |
| 2. Handsprühen | 5. Verringern |
| 3. Kontinuierliche variable Einstellung | |



107-8757

1. Aufrollen des Schlauchwagenschlauches, zum Aktivieren drücken.
-



107-8764

1. Lesen Sie die *Bedienungsanleitung* für weitere Informationen.
-

Installation

Einzelteile

Prüfen Sie anhand der nachstehenden Tabelle, dass Sie alle im Lieferumfang enthaltenen Teile erhalten haben.

Verfahren	Beschreibung	Menge	Verwendung
1	Keine Teile werden benötigt	–	Bereiten Sie die Maschine vor.
2	Schlauchwagenstütze Bundkopfschraube (3/8 x 1 Zoll) Bundmutter (3/8 Zoll) Schlauchwagenriemen Schlauchwagen Bundkopfschraube (5/16 x 1 Zoll) Bundmutter (5/16 Zoll) Kabelbinde	1 10 10 2 1 1 1 10	Montieren Sie den Rahmen.
3	Steuerkastenunterstützung Bundbolzen (1/2 x 1/2 Zoll) Bundmutter (1/2 Zoll)	1 1 1	Installieren Sie die Flusssteuerungsunterstützung.
4	Steuerventil S53 T-Armatur Schlauchklemme, groß (1 Zoll) Schlauchklemme, mittel Schlauchklemme, klein (1/2 Zoll) Schlauch, kurz Schlauch, lang S67, gerades Anschlussstück S67, 90-Grad-Anschlussstück S53-Schraube S53, gerades Anschlussstück	1 1 6 1 4 2 1 1 1 1 1 3	Schneiden Sie in die Maschinenschläuche.
5	Befestigungshalterung des Steuerkastens Bundkopfschraube (5/16 x 3/4 Zoll) Bundmutter (5/16 Zoll) Kugelventil Bundbolzen (1/4 x 3/4 Zoll) Bundmutter (1/4 Zoll) Teil mit Gummiverkleidung Kurzer Schlauch (1/2 Zoll Durchmesser) Bronzene gezahnte Armatur (3/4 Zoll) Schlauchgruppe Schlauch, kurz S67, gerades Anschlussstück O-Ring S67, 90-Grad-Anschlussstück	1 2 2 1 4 2 1 2 1 1 1 1 1 1 1	Montieren Sie die Steuerventile.

Verfahren	Beschreibung	Menge	Verwendung
6	Druckmanometer	1	Bauen Sie die Steuerschalter und das Druckmanometer ein.
	Armatur des Reduzierstücks und Mutter	1	
	Kunststoffarmatur (klein)	1	
	Abdeckung des Steuerkastens	1	
	Silberne Armatur (klein)	1	
	Rotes Rohr	1	
	Kippschalter	1	
	Kurzzeitiger Schalter	1	
	Hinterer Kabelbaum des Steuerkastens	1	
	Sicherung (10 A)	1	
	Abdeckung des Schalterkabels	1	
	Bundbolzen (1/4 x 3/4 Zoll)	9	
	Bundmutter (1/4 Zoll)	4	
	Handrad	4	
7	Langer Schlauch mit Armatur	1	Schließen Sie den Sprühschlauch an.
	Spritzpistole	1	
	Schlauchklemme, klein	1	

Hinweis: Bestimmen Sie die linke und rechte Seite der Maschine anhand der üblichen Einsatzposition.

Hinweis: Bei der Installation dieses Kits wird Gewindeabdichtungsband verwendet.

1

Vorbereiten der Maschine

Keine Teile werden benötigt

Verfahren

1. Stellen Sie sicher, dass die Maschine keine Flüssigkeiten enthält. Wenn Chemikalien in der Maschine verwendet wurden, spülen Sie die Anlage gründlich mit sauberem Wasser durch, lassen Sie das Wasser dann ab. Weitere Anweisungen finden Sie in der *Bedienungsanleitung* des Fahrzeugs.
2. Klemmen Sie das Minuskabel vom Batteriepol ab.
3. Ermitteln Sie am Behältersattel rechts an der Maschine das dritte Loch von der Vorderseite der Maschine. Messen und markieren Sie eine Stelle am Behältersattel, die 5 cm hinter der Mitte des 3. Lochs ist (Bild 3).

Hinweis: Wenn an dieser Stelle bereits ein Loch ist, überspringen Sie den Abschnitt Montieren des Rahmens“.

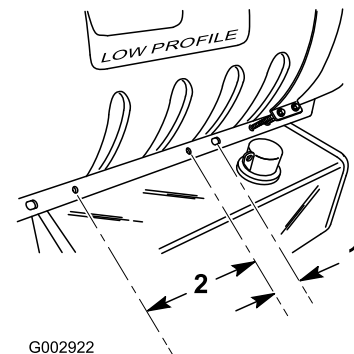


Bild 3

1. 5 cm

2. 25 cm

4. Messen Sie von dieser Markierung 25 cm nach hinten und markieren Sie die Stelle (Bild 3).
5. Bohren Sie zwei Löcher (mit einem Durchmesser von 7/16 Zoll) an den markierten Stellen, die vertikal zentriert im Behältersattel sind (Bild 3).

2

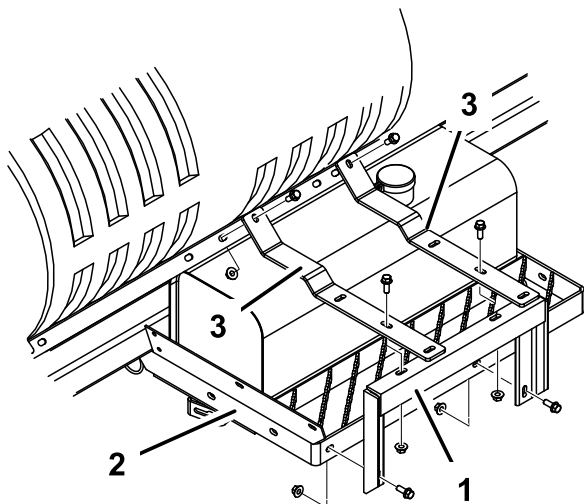
Montieren des Rahmens

Für diesen Arbeitsschritt erforderliche Teile:

1	Schlauchwagenstütze
10	Bundkopfschraube (3/8 x 1 Zoll)
10	Bundmutter (3/8 Zoll)
2	Schlauchwagenriemen
1	Schlauchwagen
1	Bundkopfschraube (5/16 x 1 Zoll)
1	Bundmutter (5/16 Zoll)
10	Kabelbinde

Verfahren

1. Montieren Sie die Schlauchwagenstütze (Bild 4) mit 2 Bundbolzen und zwei Bundmuttern ((3/8 x 1 Zoll)) und zwei Bundmuttern ((3/8 Zoll)) an der Befestigung des Hydraulikbehälters. Ziehen Sie die Muttern nicht ganz fest an, um eine spätere Einstellung zu ermöglichen.



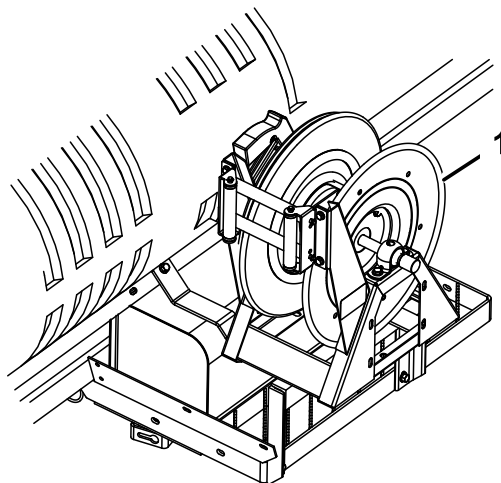
G002923

Bild 4

- | | |
|---------------------------------------|------------------------|
| 1. Schlauchwagenstütze | 3. Schlauchwagenriemen |
| 2. Befestigung des Hydraulikbehälters | |

2. Befestigen Sie die Enden der zwei Schlauchwagenriemen mit zwei Bundbolzen ((3/8 x 1 Zoll)) und zwei Bundmuttern ((3/8 Zoll)) in den Löchern (die sie gebohrt haben oder die bereits vorhanden waren) im Behältersattel (Bild 4).

3. Montieren Sie die Schlauchwagenstütze (Bild 4) mit 2 Bundbolzen ((3/8 x 1 Zoll)) und zwei Bundmuttern ((3/8 Zoll)) an den Schlauchwagenriemen.
4. Nivellieren Sie die Riemen und die Schlauchwagenstütze und ziehen Sie alle Befestigungen an.
5. Montieren Sie den Schlauchwagen (Bild 5) mit 4 Bundbolzen ((3/8 x 1 Zoll)) und zwei Bundmuttern ((3/8 Zoll)) an den Schlauchwagenriemen.

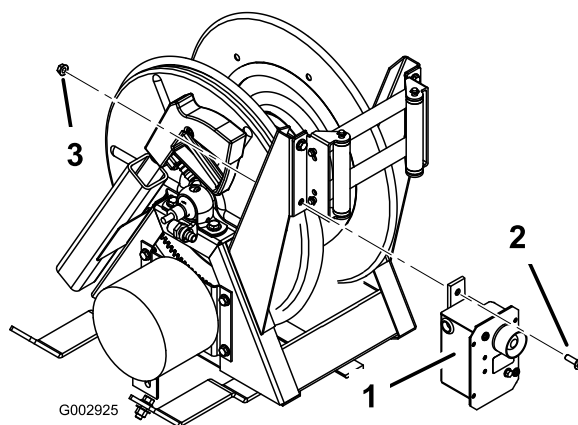


G002924

Bild 5

1. Schlauchwagen

6. Nehmen Sie die Schraube und die Mutter unten an der Innenseite der Rollenstütze am Schlauchwagen ab und werfen Sie diese weg. Montieren Sie den Elektrokasten mit einem Bundbolzen ((5/16 x 1 Zoll)) und einer Bundmutter ((5/16 Zoll)) in diesem Loch (Bild 6).



G002925

Bild 6

- | | |
|-------------------------------------|---------------------------|
| 1. Elektrokasten | 3. Bundmutter (5/16 Zoll) |
| 2. Bundkopfschraube (5/16 x 1 Zoll) | |

7. Verlegen Sie den Kabelbaum des Schlauchwagens vom Elektrokasten zwischen dem Maschinenrahmen und den Sattelstützen zum Hauptkabelbaum.
8. Verlegen Sie den Hauptkabelbaum bis in den Bereich des Sitzunterteils, über die Kühler und die Behälterflasche zum Zubehörmagnet.
9. Verlegen Sie den Kabelbaum entlang des Hauptkabelbaums zum Sicherungsblock bzw. Magnetbereich und befestigen Sie ihn mit 10 Kabelbinden.
10. Schließen Sie das Stromkabel an den Magneten unter dem Fahrersitz an (Bild 7).

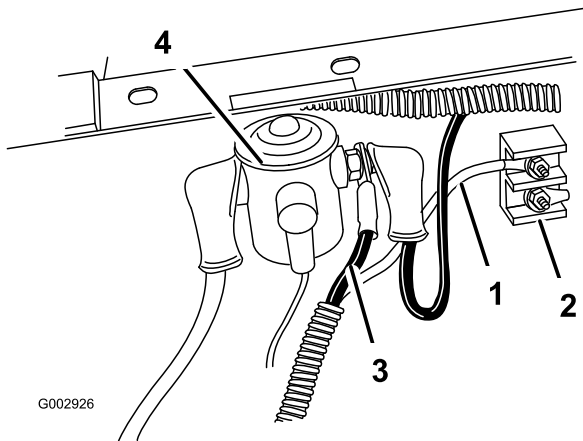


Bild 7

- | | |
|--------------------|----------------|
| 1. Schwarzes Kabel | 3. Rotes Kabel |
| 2. Erdpolblock | 4. Hilfsmagnet |

Hinweis: Die Lastseite kann durch Testen der beiden Magnetpole ermittelt werden, wenn die Zündung ausgeschaltet ist. Die Stromseite hat einen Messwert von ungefähr 12 Volt, und die Ladeseite hat keine Spannung. Die Lastseite kann bestätigt werden, indem Sie die Zündung in die Lauf- oder Ein-Stellung stellen und die Lastseite erneut testen. Die Lastseite hat bei eingeschalteter Zündung einen Messwert von ungefähr 12 Volt. Schalten Sie die Zündung aus und ziehen Sie den Schlüssel ab, bevor Sie weitere Installations- oder Wartungsarbeiten ausführen.

11. Schließen Sie das Ende des schwarzen Erdkabels an einen Erdungsbolzen am Erdpolblock an (Bild 7).

3

Installieren der Flusssteuerungsunterstützung

Für diesen Arbeitsschritt erforderliche Teile:

1	Steuerkastenunterstützung
1	Bundbolzen (1/2 x 1/2 Zoll)
1	Bundmutter (1/2 Zoll)

Verfahren

Bereiten bzw. installieren Sie den Befestigungsposten wie folgt vor:

- Bohren Sie bei Maschinen mit einer Seriennummer von 259999999 und niedriger mit einem Standardspritzgestänge ein Loch (11/32 Zoll Durchmesser) in die rechte Seite der Spritzgestängehalterung, 9,2 cm über der Mitte des untersten Loches (Bild 8).

Hinweis: Prüfen Sie die Position der rechten Spritzgestängehalterung. Sie sollte so niedrig wie möglich in den Befestigungsschlitzen montiert sein. Lösen Sie sonst die Befestigungshalterungen, schieben Sie sie nach unten und ziehen Sie die Befestigungen fest.

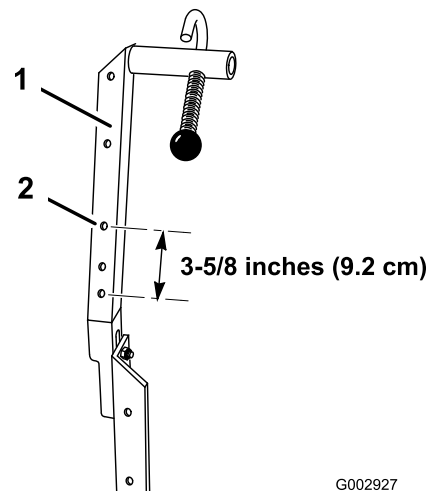


Bild 8

- | | |
|-----------------------------------|--|
| 1. Rechte Spritzgestängehalterung | 2. Bohren Sie dieses Loch mit einem Durchmesser von 11/32 Zoll |
|-----------------------------------|--|

- Bei Maschinen mit einer Seriennummer von 260000001 und höher oder bei Maschinen mit

bedeckten Auslegern oder keinen Auslegern müssen Sie die Stützhalterung des Steuerkastens am rechten Heckauslegerrahmen (Bild 9) montieren. Verwenden Sie vorhandene Schrauben und einen Bundbolzen ((1/2 x 1/2 Zoll) und eine Bundmutter ((1/2 Zoll)).

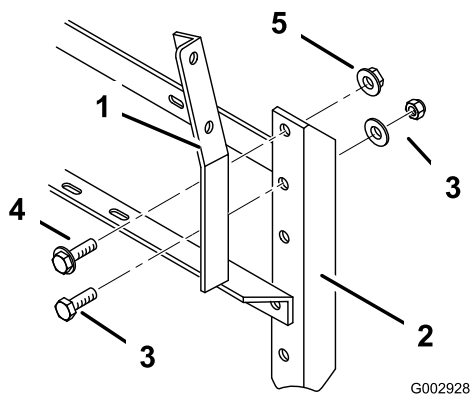


Bild 9

- | | |
|--|--------------------------------|
| 1. Stützhalterung des Steuerkastens | 4. Bundbolzen (1/2 x 1/2 Zoll) |
| 2. Hinten rechts am Spritzgestängerahmen | 5. Bundmutter (1/2 Zoll) |
| 3. Vorhandene Schrauben | |

4

Schneiden in die Maschinenschläuche

Für diesen Arbeitsschritt erforderliche Teile:

1	Steuerventil
1	S53 T-Armatur
6	Schlauchklemme, groß (1 Zoll)
1	Schlauchklemme, mittel
4	Schlauchklemme, klein (1/2 Zoll)
2	Schlauch, kurz
1	Schlauch, lang
1	S67, gerades Anschlussstück
1	S67, 90-Grad-Anschlussstück
1	S53-Schraube
3	S53, gerades Anschlussstück

Nur für Modelle des Jahres 2009 oder früher

Der nächste Schritt gilt für Modelle des Jahres 2010 und später.

1. Nehmen Sie die Halterung ab, mit der das Ende des Zufuhrschlauches des Spritzgestänges am T-Anschluss befestigt ist, der sich rechts von den Zufuhrventilen des Spritzgestänges befindet, und schließen Sie den Schlauch ab (Bild 10).

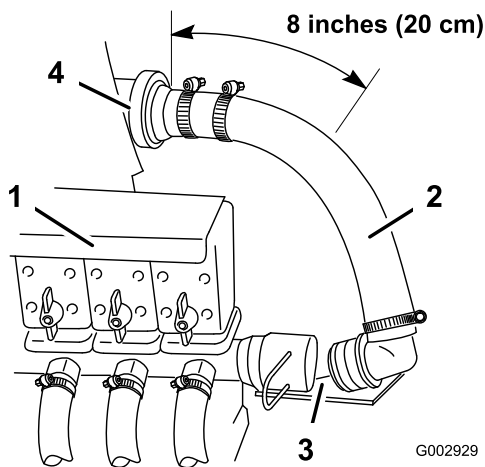
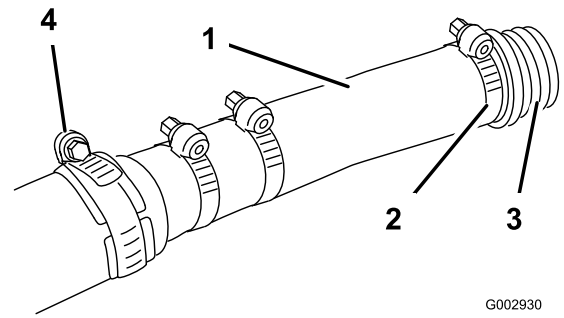


Bild 10

- | | |
|---------------------------------------|---------------------|
| 1. Zufuhrventile des Spritzgestänges | 3. Hier abschließen |
| 2. Zufuhrschlauch des Spritzgestänges | 4. Durchflussmesser |

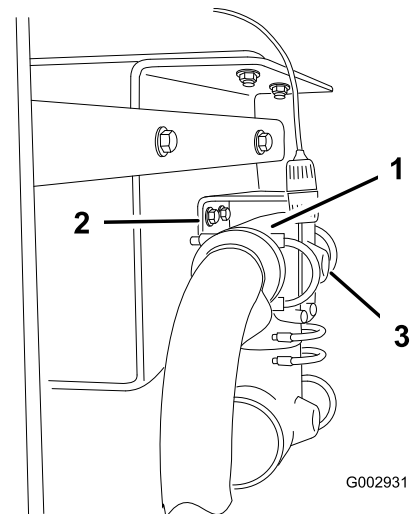


G002930

Bild 11

- | | |
|----------------------------|-----------------|
| 1. Schlauch | 3. Armatur |
| 2. Gezahnte Schlauchklemme | 4. Mengenteiler |

6. Nehmen Sie die Befestigungen ab, mit denen der T-Anschluss hinter dem Zufuhrventil des Spritzgestänges befestigt ist, damit der T-Anschluss nach unten fällt und an den Schläuchen hängt (Bild 12).



G002931

Bild 12

- | | |
|--|-------------------------------------|
| 1. T-Anschluss hinter den Zufuhrventilen des Spritzgestänges | 3. Anschluss (hier ein Loch bohren) |
| 2. Befestigungen | |

Wichtig: Die Armatur geht wahrscheinlich schwer in den Schlauch. Es ist jedoch wichtig, dass Sie die Armatur ganz in den Schlauch schieben, um sicherzustellen, dass keine undichte Stelle entsteht. Sie müssen möglicherweise den Schlauch von der Maschine am Durchflussmesser abnehmen.

7. Bohren Sie vorne am Anschluss hinten am T-Anschluss vorsichtig ein Loch (1/4 Zoll Durchmesser) (Bild 12).
8. Setzen Sie den T-Anschluss hinten an den Zufuhrventilen des Spritzgestänges und befestigen Sie ihn mit den vorher abgenommenen Befestigungen.
9. Schneiden Sie den Überlaufschlauch ungefähr in der Mitte von den Spritzgestängeventilen und dem Behälter (Bild 13).

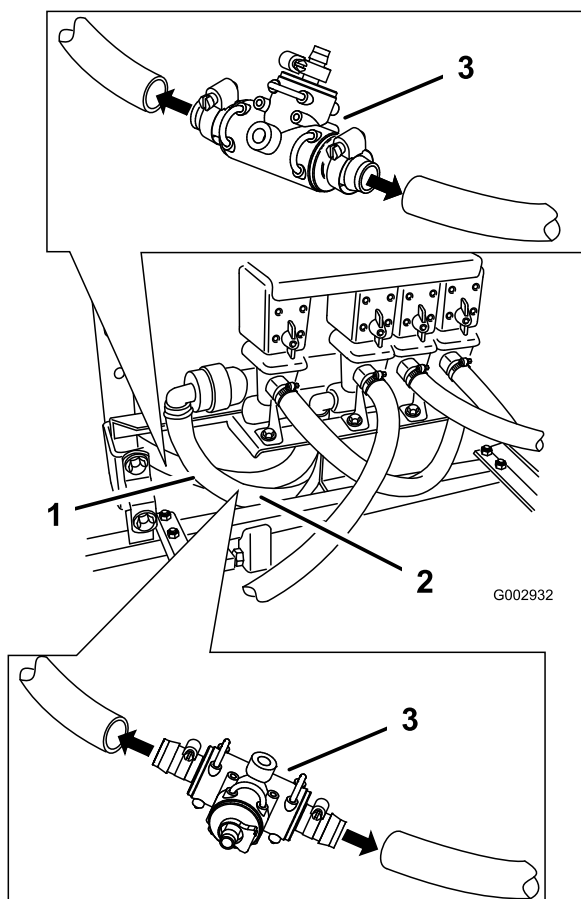


Bild 13

- | | |
|-----------------------|------------------|
| 1. Sicherheitsventil | 3. S53 T-Armatur |
| 2. Umwälzungsschlauch | |

Schlauch ab, um die Mutter abnehmen zu können. Bewahren Sie die Mutter und Befestigungsgabel auf. Werfen Sie den Schlauch und die Anschlussstücke weg. (Bild 14).

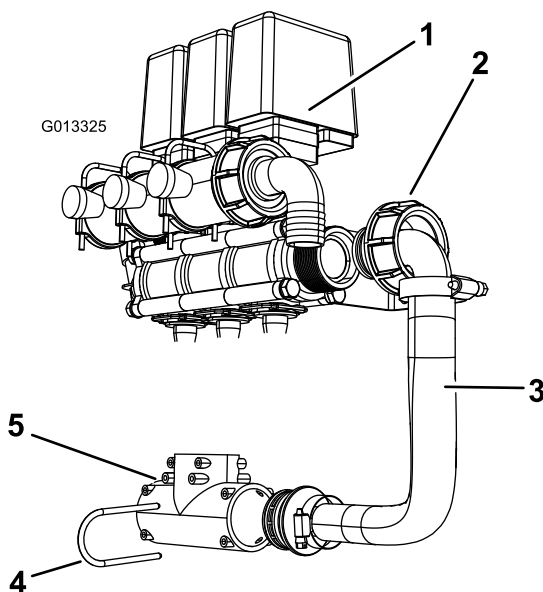


Bild 14

- | | |
|---------------------------------|----------------------|
| 1. Auslegerventil | 4. Befestigungsgabel |
| 2. Mutter | 5. Unteres T-Stück |
| 3. Zufuhrschlauch des Auslegers | |

10. Schmieren Sie Flüssigseife auf die Zahnungen und setzen Sie die S53 T-Armatur in den Schnitt. Befestigen Sie sie mit zwei großen Schlauchklemmen (Bild 13).
11. Schneiden Sie den Umwälzungszufuhrschlauch durch (Bild 13).
12. Schmieren Sie Flüssigseife auf die Zahnungen und setzen Sie die S53 T-Armatur in den Schnitt. Befestigen Sie sie mit zwei großen Schlauchklemmen (Bild 13).

Nur für Modelle des Jahres 2010 oder später

Der letzte Schritt gilt für Modelle des Jahres 2009 und früher.

Für Maschinen ohne ProControl-Kit.

1. Lösen Sie die Mutter, mit der der Zufuhrschlauch des Auslegers am Ventilverteiler des Auslegers befestigt ist. Entfernen Sie die Befestigungsgabel, mit der das andere Ende des Schlauches am T-Stück befestigt ist; nehmen Sie den Schlauch ab. Schneiden Sie den

2. Lösen Sie die Schlauchklemme, mit der der Umwälzungsschlauch am 90-Grad-Anschlussstück am Umwälzungsventil befestigt ist; nehmen Sie den Schlauch ab. Entfernen Sie die Befestigungsgabel, mit der das andere Ende des Schlauches am T-Stück befestigt ist. Werfen Sie den Umwälzungsschlauch weg. Bewahren Sie die Schlauchklemme und die Befestigungsgabel auf (Bild 15).

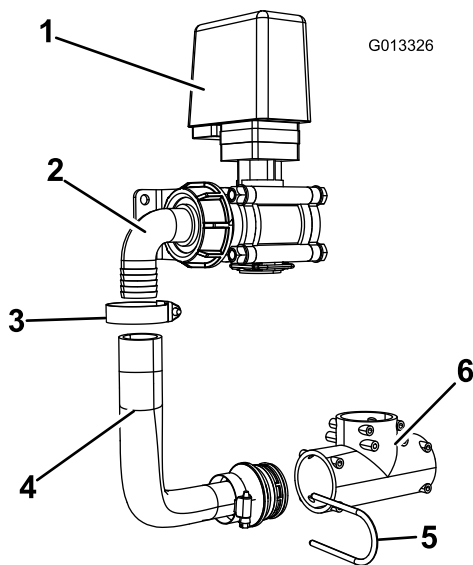


Bild 15

- | | |
|--------------------------------|-----------------------------------|
| 1. Umwälzventil | 4. Umwälzungsschlauch |
| 2. 90-Grad-Anschlussstück | 5. Befestigungsgabel, aufgewahren |
| 3. Schlauchklemme, aufbewahren | 6. Unteres T-Stück |

3. Setzen Sie ein gerades, gezahntes Anschlussstück (S67) in die obere linke Seite des T-Stücks ein (Bild 16). Befestigen Sie sie mit der vorher entfernten Befestigung.

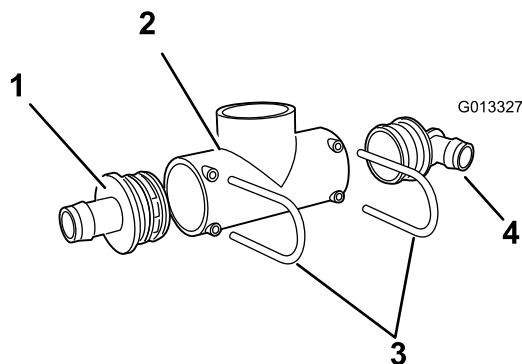


Bild 16

- | | |
|--------------------------------|---------------------------------------|
| 1. S67, gerades Anschlussstück | 3. Befestigungsgabel, vorher entfernt |
| 2. Unteres T-Stück | 4. S67, 90-Grad-Anschlussstück |

4. Entnehmen Sie den losen Teilen einen langen Schlauch und eine Schlauchklemme. Schieben Sie die Schlauchklemme über ein Schlauchende; schmieren Sie den Schlauch und das gerade eingesetzte Anschlussstück mit Flüssigseife ein. Schieben Sie den Schlauch ganz auf das Anschlussstück. Schieben Sie die Schlauchklemme über die Zahnung und befestigen Sie den Schlauch.
5. Entfernen Sie das gerade, gezahnte Anschlussstück (S67) und die Befestigungsgabel vom Steuerventil

des Schlauchwagens (Bild 17). Schieben Sie eine Schlauchklemme auf den Schlauch. Schmieren Sie den Schlauch und das Anschlussstück mit Flüssigseife ein. Schieben Sie den Schlauch ganz auf das Anschlussstück. Befestigen Sie ihn mit einer Schlauchklemme. Schließen Sie das Ende mit dem S67 am Steuerventil an und befestigen es mit einer Halterung.

Wichtig: Die Armatur geht wahrscheinlich schwer in den Schlauch. Es ist jedoch wichtig, dass Sie die Armatur ganz in den Schlauch schieben, um sicherzustellen, dass keine undichte Stelle entsteht.

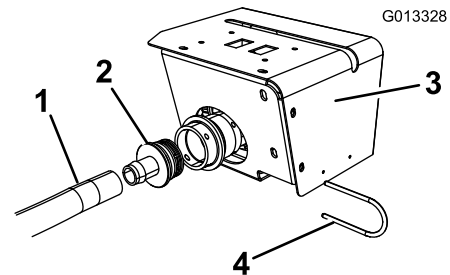


Bild 17

- | | |
|---|----------------------|
| 1. Langer Schlauch | 3. Steuerventil |
| 2. Gerades S67-Anschlussstück, vom Steuerventil | 4. Befestigungsgabel |

6. Nehmen Sie die Befestigungen ab, mit denen der T-Anschluss hinter dem Zufuhrventil des Spritzgestänges befestigt ist, damit der T-Anschluss nach unten fällt und an den Schläuchen hängt (Bild 18).

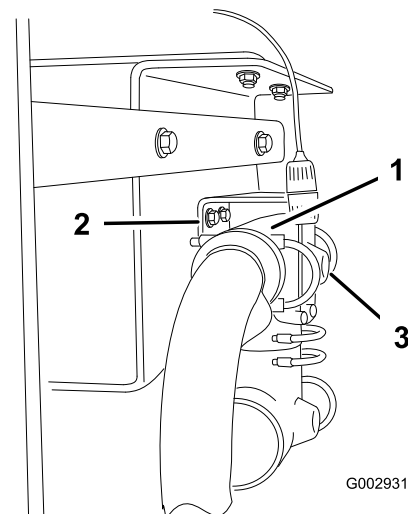


Bild 18

- | | |
|--|-------------------------------------|
| 1. T-Anschluss hinter den Zufuhrventilen des Spritzgestänges | 3. Anschluss (hier ein Loch bohren) |
| 2. Befestigungen | |

7. Bohren Sie vorne am Anschluss hinten am T-Anschluss vorsichtig ein Loch (1/4 Zoll Durchmesser) (Bild 18).
8. Setzen Sie den T-Anschluss hinten an den Zufuhrventilen des Spritzgestänges und befestigen Sie ihn mit den vorher abgenommenen Befestigungen.
9. Schneiden Sie den Überlaufschlauch ungefähr in der Mitte von den Spritzgestängeventilen und dem Behälter (Bild 19).

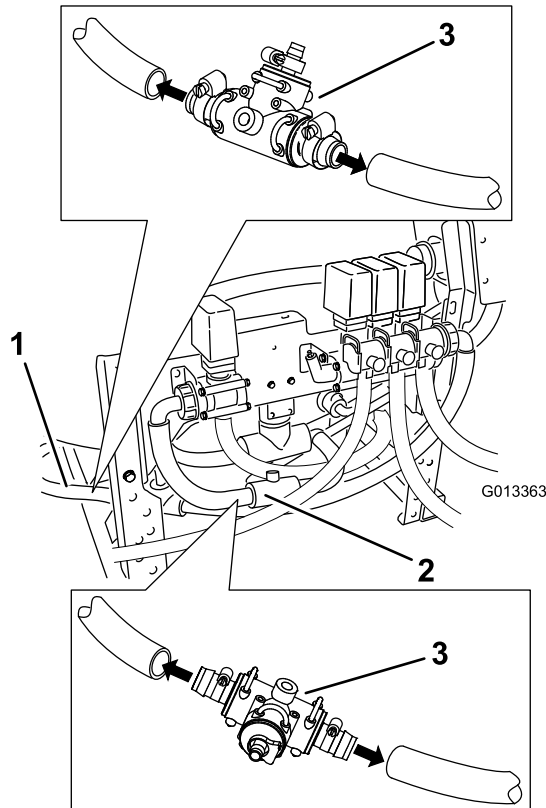


Bild 19

- | | |
|-----------------------|------------------|
| 1. Sicherheitsventil | 3. S53 T-Armatur |
| 2. Umwälzungsschlauch | |

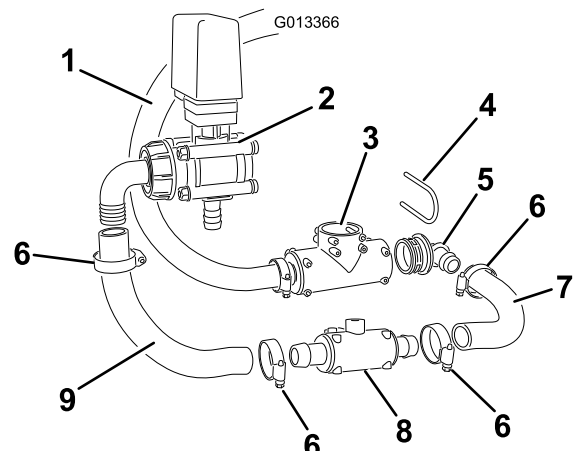


Bild 20

- | | |
|---|----------------------------------|
| 1. Schlauch, zu Steuerventil des Schlauchwagens | 6. Schlauchklemme |
| 2. Umwälzungsventil | 7. Kurzer Schlauch, erstes Stück |
| 3. Unteres T-Stück | 8. S53 T-Armatur |
| 4. Befestigungsgabel | 9. Schlauch, zweites Stück |
| 5. S67, 90-Grad-Anschlussstück | |

12. Verwenden Sie das zweite Stück des kurzen Schlauchs (auf 28 cm gekürzt) und schmieren Sie das Anschlussstück und den Schlauch mit Flüssigseife ein (Bild 20). Schieben Sie es ganz auf das Umwälzungsventil. Befestigen Sie ihn mit einer Schlauchklemme.
13. Schieben Sie eine Schlauchklemme auf beide Seiten des eingesetzten kurzen Schlauchs. Verbinden Sie die zwei Schläuche mit dem T-Anschlussstück; schieben Sie jedes Schlauchende auf die gezahnten S53-Anschlussstücke (Bild 20). Befestigen Sie sie mit Schlauchklemmen.

10. Schmieren Sie Flüssigseife auf die Zahnungen und setzen Sie die S53 T-Armatur in den Schnitt. Befestigen Sie sie mit zwei großen Schlauchklemmen (Bild 19).
11. Setzen Sie ein 90-Grad-Anschlussstück (S67) in die rechte Seite des S67-T-Stücks ein (früher die Auslegerzufuhrleitung) (Bild 20 oder Bild 16). Verwenden Sie das erste Stück des kurzen Schlauchs (auf 28 cm gekürzt) und schmieren Sie das Anschlussstück und den Schlauch mit Flüssigseife ein. Schieben Sie den Schlauch ganz auf das Anschlussstück. Schieben Sie die Schlauchklemme über die Zahnung und befestigen Sie den Schlauch.

Für Maschinen mit ProControl-Kit.

1. Lösen Sie die Mutter, mit der das Ende des Zufuhrschlauches des Auslegers an den Zufuhrventilen des rechten Auslegers befestigt ist, und schließen den Schlauch ab (Bild 21).

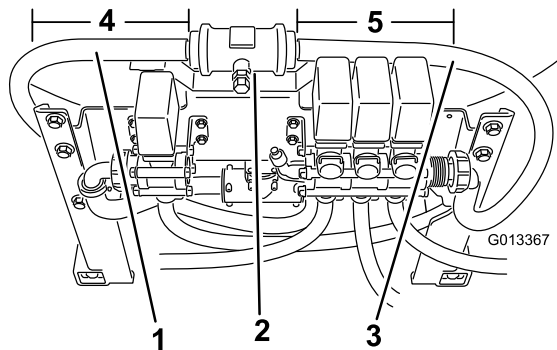


Bild 21

- | | |
|---|----------------------------------|
| 1. Zufuhrschlauch, zu Durchflussmesser | 4. Messen und auf 81 cm kürzen |
| 2. Durchflussmesser | 5. Messen und auf 25,4 cm kürzen |
| 3. Zufuhrschlauch, von Durchflussmesser | |

2. Kürzen Sie den Zufuhrschlauch des Auslegers rechts vom Durchflussmesser mit einer Bügelsäge auf 25,4 cm. Nehmen Sie die Schlauchklemme und die Mutter vom Schlauch ab und bewahren sie auf. Werfen Sie den Schlauch und das Anschlussstück weg.
3. Entfernen Sie das gerade, gezahnte Anschlussstück (S67) und die Befestigungsgabel vom Steuerventil des Schlauchwagens (in den losen Teilen) (Bild 28).
4. Schmieren Sie großzügig Flüssigseife auf die Zahnung des Anschlussstückes und innen am Schlauch, der vom Durchflussmesser kommt.
5. Schieben Sie eine große Schlauchklemme auf den Schlauch und befestigen Sie das Anschlussstück ganz im Innern des Schlauchs, befestigen Sie es mit einer Schlauchklemme.

Wichtig: Die Armatur geht wahrscheinlich schwer in den Schlauch. Es ist jedoch wichtig, dass Sie das Anschlussstück ganz in den Schlauch schieben, um sicherzustellen, dass keine undichte Stelle entsteht. Sie müssen möglicherweise den Schlauch von der Maschine am Durchflussmesser abnehmen.

6. Lösen Sie die Schlauchklemme, mit der der Umwälzungsschlauch am 90-Grad-Anschlussstück am Umwälzungsventil befestigt ist; nehmen Sie den Schlauch ab. Entfernen Sie die Befestigungsgabel, mit der das andere Ende des Schlauches am T-Stück befestigt ist. Werfen Sie den Umwälzungsschlauch

weg. Bewahren Sie die Schlauchklemme und die Befestigungsgabel auf (Bild 22).

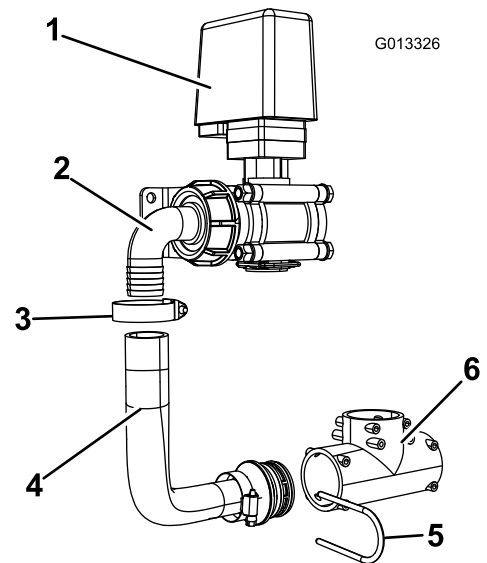


Bild 22

- | | |
|--------------------------------|-----------------------------------|
| 1. Umwälzungsventil | 4. Umwälzungsschlauch |
| 2. 90-Grad-Anschlussstück | 5. Befestigungsgabel, aufbewahren |
| 3. Schlauchklemme, aufbewahren | 6. Unteres T-Stück |

7. Entfernen Sie die Halterung und schließen Sie den Zufuhrschlauch des Durchflussmessers vom T-Stück ab. Kürzen Sie den Schlauch links am Durchflussmesser auf 81 cm (Bild 21). Werfen Sie das Schlauchende weg, das **nicht** am Durchflussmesser angeschlossen war.
8. Setzen Sie ein gerades, gezahntes Anschlussstück (S67) in die obere linke Seite des unteren T-Stücks ein. Schieben Sie die Schlauchklemmen auf das offene Ende des Durchflussmesser-Zufuhrschlauchs, das Sie vorher gekürzt haben. Schmieren Sie den Schlauch und das Anschlussstück mit Flüssigseife ein. Schieben Sie den gekürzten Schlauch ganz auf das Anschlussstück und befestigen ihn mit einer Schlauchklemme.
9. Nehmen Sie die Befestigungen ab, mit denen der T-Anschluss hinter dem Zufuhrventil des Spritzgestänges befestigt ist, damit der T-Anschluss nach unten fällt und an den Schläuchen hängt (Bild 23).

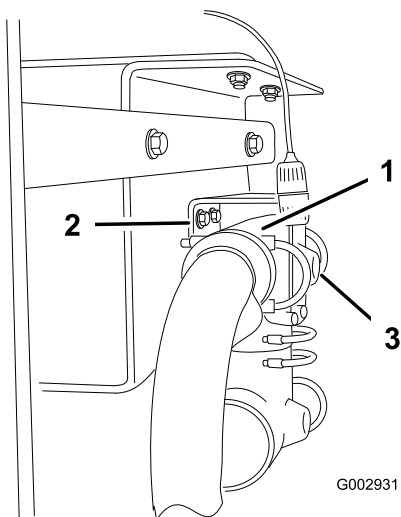


Bild 23

- | | |
|--|--|
| 1. T-Anschluss hinter
den Zufuhrventilen des
Spritzgestänges | 3. Anschluss (hier ein Loch
bohren) |
| 2. Befestigungen | |

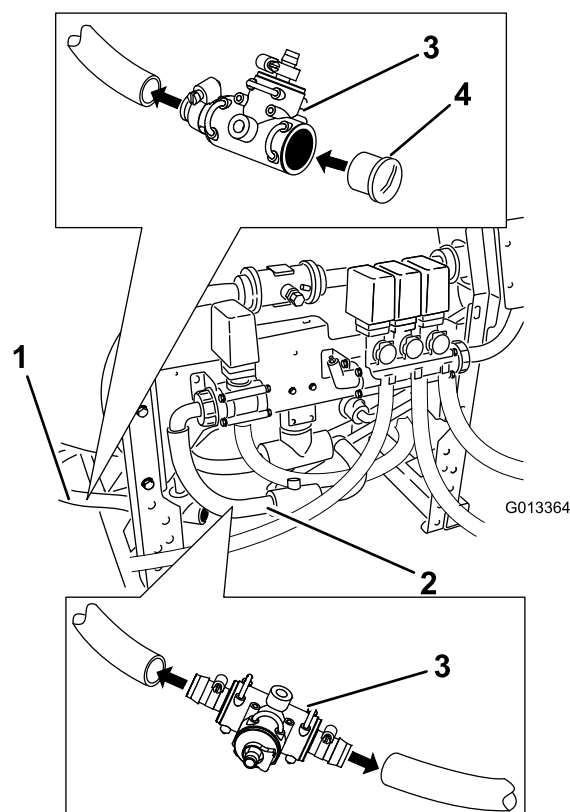


Bild 24

- | | |
|-----------------------|------------------|
| 1. Sicherheitsventil | 3. S53 T-Armatur |
| 2. Umwälzungsschlauch | 4. S53-Schraube |

10. Bohren Sie vorne am Anschluss hinten am T-Anschluss vorsichtig ein Loch (1/4 Zoll Durchmesser) (Bild 23).

11. Setzen Sie den T-Anschluss hinten an den Zufuhrventilen des Spritzgestänges und befestigen Sie ihn mit den vorher abgenommenen Befestigungen.

12. Suchen Sie den Überlaufschlauch, den Sie bei der Montage des Pro-Control-Kits aufbewahrt haben. Schneiden Sie den Schlauch in der Mitte durch. Setzen Sie das Anschlussstück auf die Überlauftrennwand unten und außen am Behälter. Befestigen Sie es mit einer Befestigungsgabel.

Hinweis: Wenn beim Einbau des Pro-Control eine S53-Schraube innen am Behälter in die Trennwand eingesetzt wurde, entfernen Sie sie und wechseln sie gegen das alte 90-Grad-Anschlussstück aus. Befestigen Sie es mit einer Befestigungsgabel.

13. Setzen Sie das gerade, gezahnte Anschlussstück (S53) mit einem S53-T-Stück in ein Ende und mit einer S53-Schraube am anderen Ende ein. Setzen Sie kleinere gezahnte Anschlussstücke in die Oberseite ein (Bild 24). Befestigen Sie sie mit Befestigungen.

14. Schieben Sie die Schlauchklemme auf das offene Ende des Überlaufschlauchs. Schmieren Sie Flüssigseite auf das gezahnte Anschlussstück und schieben Sie das S53-T-Stück auf das offene Ende des Überlaufschlauches (Bild 24). Befestigen Sie ihn mit einer Schlauchklemme.

15. Setzen Sie zwei gerade, gezahnte Anschlussstücke (S53) mit einem S53-T-Stück auf jedes Ende des T-Stücks. Setzen Sie ein kleineres gezahntes S53-Anschlussstück in das obere Ende ein. Befestigen Sie sie mit Befestigungen.

16. Setzen Sie ein 90-Grad-Anschlussstück (S67) in die rechte Seite des S67-T-Stücks ein (früher die Auslegerzufuhrleitung), wie in (Bild 25 dargestellt). Verwenden Sie das erste Stück des kurzen Schlauchs (auf 28 cm gekürzt) und schmieren Sie das Anschlussstück und den Schlauch mit Flüssigseife ein. Schieben Sie den Schlauch ganz auf das Anschlussstück. Befestigen Sie ihn mit einer Schlauchklemme.

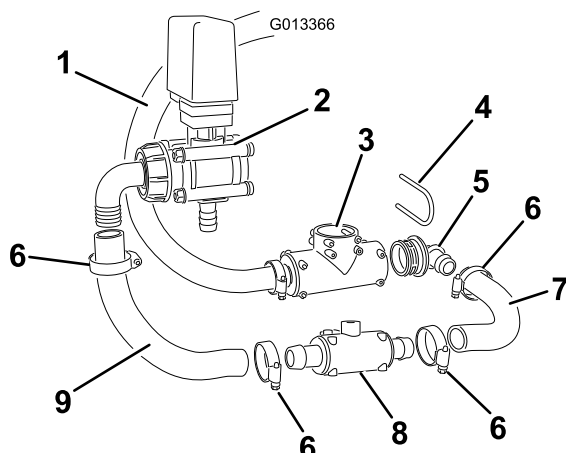


Bild 25

- | | |
|---|----------------------------------|
| 1. Schlauch, zu Steuerventil des Schlauchwagens | 6. Schlauchklemme |
| 2. Umwälzungsventil | 7. Kurzer Schlauch, erstes Stück |
| 3. Unteres T-Stück | 8. S53 T-Armatur |
| 4. Befestigungsgabel | 9. Schlauch, zweites Stück |
| 5. S67, 90-Grad-Anschlussstück | |

17. Verwenden Sie das zweite Stück des kurzen Schlauchs (auf 28 cm gekürzt) und schmieren Sie das Anschlussstück und den Schlauch mit Flüssigseife ein (Bild 25). Schieben Sie es ganz auf das Umwälzungsventil. Befestigen Sie ihn mit einer Schlauchklemme.
18. Schieben Sie eine Schlauchklemme auf beide Seiten des eingesetzten kurzen Schlauchs. Verbinden Sie die zwei Schläuche mit dem T-Anschlussstück; schieben Sie jedes Schlauchende auf die gezahnten S53-Anschlussstücke (Bild 25). Befestigen Sie sie mit Schlauchklemmen.

5

Montieren der Steuerventile

Für diesen Arbeitsschritt erforderliche Teile:

1	Befestigungshalterung des Steuerkastens
2	Bundkopfschraube (5/16 x 3/4 Zoll)
2	Bundmutter (5/16 Zoll)
1	Kugelventil
4	Bundbolzen (1/4 x 3/4 Zoll)
2	Bundmutter (1/4 Zoll)
1	Teil mit Gummiverkleidung
2	Kurzer Schlauch (1/2 Zoll Durchmesser)
1	Bronzene gezahnte Armatur (3/4 Zoll)
1	Schlauchgruppe
1	Schlauch, kurz
1	S67, gerades Anschlussstück
1	O-Ring
1	S67, 90-Grad-Anschlussstück

Nur für Modelle des Jahres 2009 oder früher

Der nächste Schritt gilt für Modelle des Jahres 2010 und später

- Montieren Sie die Befestigungshalterung des Steuerkastens mit zwei Bundbolzen ((5/16 x 3/4 Zoll)) und zwei Bundmuttern ((5/16 Zoll)) an der Auslegerhalterung oder der Stützhalterung des Steuerkastens (Bild 26 oder Bild 27).
 - Maschinen mit einer Seriennummer von 259999999 und niedriger und einem Standardspritzgestänge:

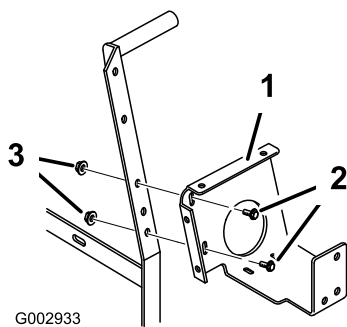


Bild 26

- | | |
|---|---------------------------|
| 1. Befestigungshalterung
des Steuerkastens | 3. Bundmutter (5/16 Zoll) |
| 2. Bundkopfschraube (5/16 x
3/4 Zoll) | |

- Maschinen mit einer Seriennummer von 260000001 und höher oder Maschinen mit abgedecktem oder keinem Spritzgestänge:

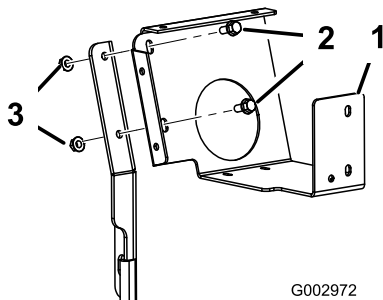


Bild 27

- | | |
|---|---------------------------|
| 1. Befestigungshalterung
des Steuerkastens | 3. Bundmutter (5/16 Zoll) |
| 2. Bundkopfschraube (5/16 x
3/4 Zoll) | |

- Schließen Sie das Ende des Hebels an das kleine Kugelventil am Steuerventil an (Bild 28).

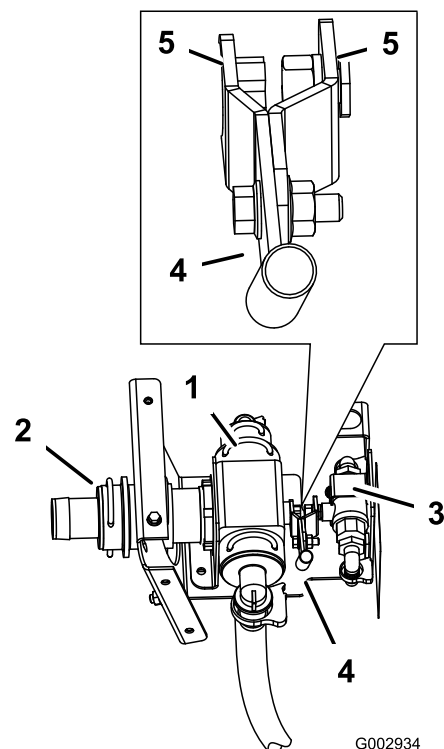


Bild 28

- | | |
|----------------------------|---------------------|
| 1. Steuerventil | 4. Hebel |
| 2. Armatur und Befestigung | 5. Achse des Hebels |
| 3. Kleines Kugelventil | |

- Schließen Sie die Armatur, die Sie am Zufuhrschlauch des Spritzgestänges montiert haben, an das Steuerventil an. Befestigen Sie sie mit der vorher abgenommenen Befestigung (Bild 29).

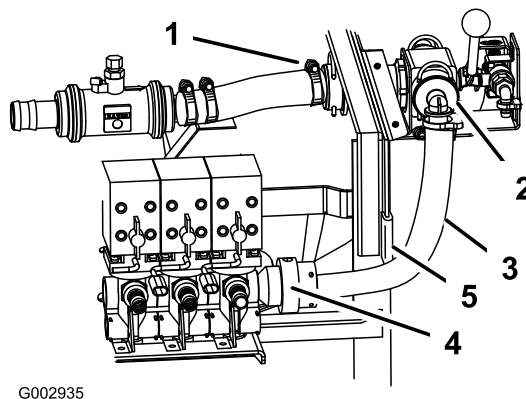


Bild 29

- | | |
|---|---|
| 1. Schließen Sie den
Zufuhrschlauch des
Auslegers an dieser Stelle
am Steuerventil an. | 4. Schließen Sie den großen
Schlauch vom Steuerventil
an dieser Stelle an die
Zufuhrventile des
Spritzgestänges an. |
| 2. Steuerventil | 5. Gummiverkleidung |
| 3. Großer Schlauch | |

- Montieren Sie das Steuerventil mit zwei Bundbolzen (1/4 x 3/4 Zoll) an der Befestigungshalterung des

Steuerkastens (Bild 29). Ziehen Sie die Befestigungen jedoch nicht an.

5. Montieren Sie das kleine Steuerventil mit zwei Bundbolzen (1/4 x 3/4 Zoll) und zwei Bundmuttern ((1/4 Zoll)) an der Befestigungshalterung des Steuerkastens (Bild 29). Ziehen Sie die Befestigungen jedoch nicht an.
6. Richten Sie die Achse der Hebel an jedem Ventil und die Ventile aus (Bild 29). Sie müssen möglicherweise die Schlauchklemmen lösen, mit denen der Durchflussmesser an der Maschine befestigt ist, um alle Bestandteile richtig auszurichten.
7. Ziehen Sie alle Schrauben fest.
8. Wenn die Maschine ein älteres Modell ist, müssen Sie die Befestigung einschneiden, um Raum für den Schlauch zu machen (Bild 30).

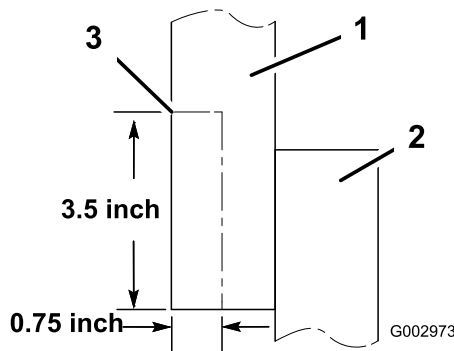


Bild 30

Ansicht von der rechten Seite des Fahrzeugs

1. Spritzgestängehalterung
2. Aufgerichteter Ausleger
3. Ausschnitt

S53-T-Armatur an, die Sie im Umwälzungsschlauch eingesetzt haben, und verlegen Sie ihn zur hinteren 1/2 Zoll Zahnung am kleinen Kugelventil (Bild 31).

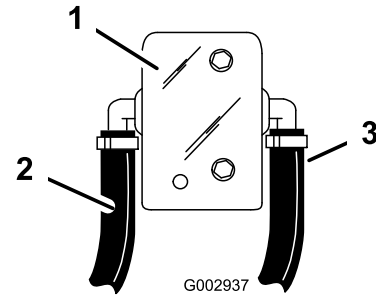


Bild 31

1. Rechte Seite der Befestigungshalterung des Steuerkastens
2. Von Umwälzungsschlauch
3. Von Überlaufschlauch

9. Feilen Sie die Kanten, die durch das Schneiden der Halterung entstanden sind, damit die scharfen Kanten nicht in den Schlauch schneiden.
10. Schließen Sie die Armatur am großen Schlauch am Steuerventil an der Armatur rechts an den Zufuhrventilen des Spritzgestänges an (Bild 29).
11. Schließen Sie den großen Schlauch vom Steuerventil ab und schauen Sie ins Ventillinnere (Bild 29). Sie sollten eine Öffnung im sich nach oben krümmenden Rückschlagventil sehen. Drehen Sie sonst die Kugel, bis die Öffnung ganz sichtbar ist und sich nach oben krümmt.
12. Schließen Sie den großen Schlauch am Steuerventil an (Bild 29)
13. Setzen Sie das Teil mit der Gummiverkleidung auf die Rahmenkante, um den Schlauch zu schützen (Bild 29).
14. Schließen Sie das Ende eines kurzen 1 cm langen Schlauch an die offene Armatur an der

15. Schneiden Sie den Schlauch auf die ungefähre Länge, um übermässiges Durchhängen zu vermeiden, und schließen Sie den Schlauch an die hintere Armatur an.
16. Befestigen Sie den Schlauch mit zwei kleinen Schlauchklemmen an den Armaturen.
17. Schließen Sie das Ende eines kurzen 1 cm langen Schlauch an die offene Armatur an der S53-T-Armatur an, die Sie im Überlaufschlauch eingesetzt haben, und verlegen Sie ihn zur vorderen 1/2 Zoll Zahnung am kleinen Kugelventil (Bild 31).
18. Schneiden Sie den Schlauch auf die ungefähre Länge, um übermässiges Durchhängen zu vermeiden, und schließen Sie den Schlauch an die vordere Armatur an.
19. Befestigen Sie den Schlauch mit zwei kleinen Schlauchklemmen an den Armaturen.
20. Wickeln Sie Teflonband links um das Gewinde der gezahnten Armatur (3/4 Zoll) und setzen Sie sie in den Einlassanschluss seitlich vom Schlauchwagen ein (Bild 32).

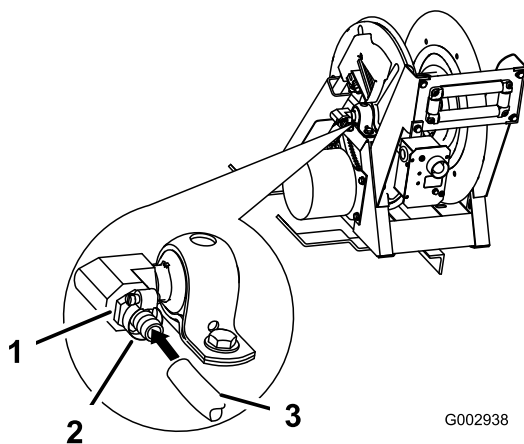


Bild 32

- | | |
|--------------------------------|-------------|
| 1. Einlassanschluss | 3. Schlauch |
| 2. Gezahnte Armatur (1/2 Zoll) | |

Auslegerhalterung oder der Stützhalterung des Steuerkastens.

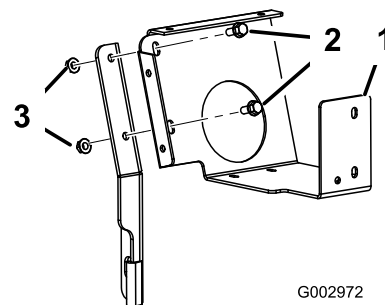


Bild 34

- | | |
|--|---------------------------|
| 1. Befestigungshalterung des Steuerkastens | 3. Bundmutter (5/16 Zoll) |
| 2. Bundkopfschraube (5/16 x 3/4 Zoll) | |

21. Schließen Sie den 3/4 Zoll Schlauch an das Steuerventil an, das zur Fahrzeugvorderseite zeigt (Bild 33).

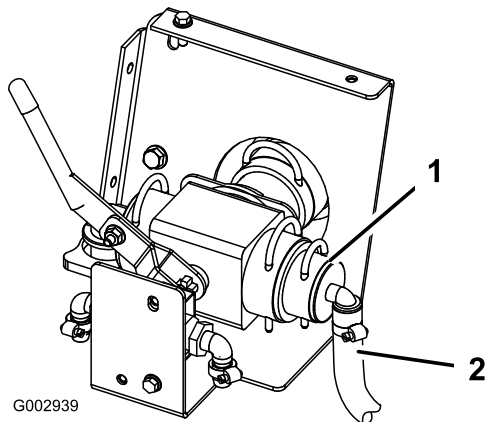


Bild 33

- | | |
|-----------------|-------------------|
| 1. Steuerventil | 2. Schlauchgruppe |
|-----------------|-------------------|

22. Schließen Sie den Schlauch an die Armatur am Schlauchwagen (Bild 32) an und befestigen Sie beide Enden mit zwei kleinen Schlauchklemmen.

23. Befestigen Sie den Schlauch mit einer Kabelbinde am Schlitz des Behältersattels.

Nur für Modelle des Jahres 2010 oder später

Der letzte Schritt gilt für Modelle des Jahres 2009 und früher

Für Maschinen ohne ProControl-Kit.

- Montieren Sie die Befestigungshalterung des Steuerkastens mit zwei Bundbolzen ((5/16 x 3/4 Zoll)) und zwei Bundmuttern ((5/16 Zoll)) an der

- Schließen Sie das Ende des Hebels an das kleine Kugelventil am Steuerventil an (Bild 35).

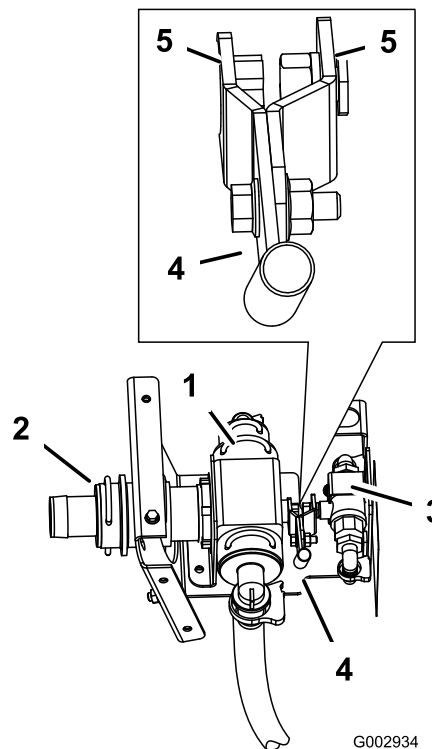


Bild 35

- | | |
|----------------------------|---------------------|
| 1. Steuerventil | 4. Hebel |
| 2. Armatur und Befestigung | 5. Achse des Hebels |
| 3. Kleines Kugelventil | |

- Schließen Sie die Armatur, die Sie am Zufuhrschlauch des Spritzgestänges montiert haben, an das Steuerventil an. Befestigen Sie sie mit der vorher abgenommenen Befestigung.
- Montieren Sie das Steuerventil mit zwei Bundbolzen (1/4 x 3/4 Zoll) an der Befestigungshalterung des Steuerkastens. Ziehen Sie die Befestigungen jedoch nicht an.

5. Montieren Sie das kleine Steuerventil mit zwei Bundbolzen (1/4 x 3/4 Zoll) und zwei Bundmuttern ((1/4 Zoll)) an der Befestigungshalterung des Steuerkastens. Ziehen Sie die Befestigungen jedoch nicht an.
6. Richten Sie die Achse der Hebel an jedem Ventil und die Ventile aus. Sie müssen möglicherweise die Schlauchklemmen lösen, mit denen der Durchflussmesser an der Maschine befestigt ist, um alle Bestandteile richtig auszurichten.
7. Ziehen Sie alle Schrauben fest.
8. Legen Sie einen O-Ring auf das gerade, gezahnte Anschlussstück. Befestigen Sie das offene Ende des Ausleger-Ventilverteilers mit der vorher entfernten Mutter.

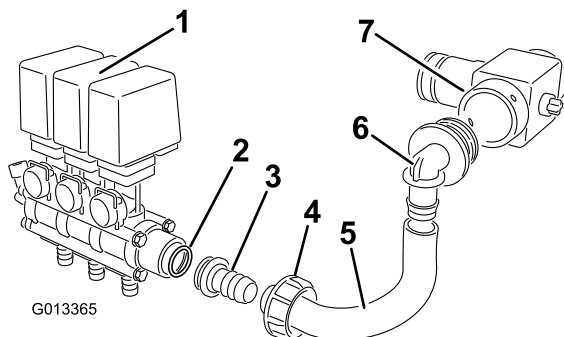


Bild 36

- | | |
|-------------------------------------|---|
| 1. Auslegerventil und Verteiler | 5. Schlauch, drittes Stück, auf 22,8 cm gekürzt |
| 2. O-Ring | 6. S67, 90-Grad-Anschlussstück |
| 3. Gezahntes Anschlussstück, gerade | 7. Steuerventil |
| 4. Mutter | |

9. Kürzen Sie das dritte Stück des kurzen Schlauches auf 22,8 cm.
10. Schmieren Sie den Schlauch mit Flüssigseife ein. Schieben Sie das 90-Grad-Anschlussstück (S67) ganz auf den Schlauch. Befestigen Sie ihn mit einer Schlauchklemme.
11. Schieben Sie die Schlauchklemme auf das offene Ende des Schlauchs. Schieben Sie den Schlauch auf das gezahnte Anschlussstück auf dem Ausleger-Ventilverteiler. Befestigen Sie ihn mit einer Schlauchklemme.
12. Schauen Sie in das offene Ende des Steuerventils. Sie sollten eine Öffnung im sich nach oben krümmenden Rückschlagventil sehen. Drehen Sie sonst die Kugel, bis die Öffnung ganz sichtbar ist und sich nach oben krümmt.
13. Schließen Sie den S67-90-Schlauch an das Steuerventil an. Befestigen Sie ihn mit einer Befestigung.

14. Setzen Sie das Teil mit der Gummiverkleidung auf die Rahmenkante, um den Schlauch zu schützen.
15. Schließen Sie das Ende eines kurzen 1 cm langen Schlauch an die offene Armatur an der S53-T-Armatur an, die Sie im Umwälzungsschlauch eingesetzt haben, und verlegen Sie ihn zur hinteren 1/2 Zoll Zahnung am kleinen Kugelventil (Bild 37).

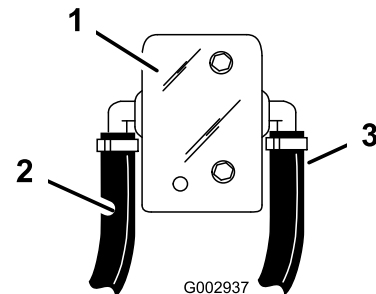


Bild 37

- | | |
|---|-------------------------|
| 1. Rechte Seite der Befestigungshalterung des Steuerkastens | 3. Von Überlaufschlauch |
| 2. Von Umwälzungsschlauch | |

16. Schneiden Sie den Schlauch auf die ungefähre Länge, um übermässiges Durchhängen zu vermeiden, und schließen Sie den Schlauch an die hintere Armatur an.
17. Befestigen Sie den Schlauch mit zwei kleinen Schlauchklemmen an den Armaturen.
18. Schließen Sie das Ende eines kurzen 1 cm langen Schlauch an die offene Armatur an der S53-T-Armatur an, die Sie im Überlaufschlauch eingesetzt haben, und verlegen Sie ihn zur vorderen 1/2 Zoll Zahnung am kleinen Kugelventil (Bild 37).
19. Schneiden Sie den Schlauch auf die ungefähre Länge, um übermässiges Durchhängen zu vermeiden, und schließen Sie den Schlauch an die vordere Armatur an.
20. Befestigen Sie den Schlauch mit zwei kleinen Schlauchklemmen an den Armaturen.
21. Wickeln Sie Teflonband links um das Gewinde der gezahnten Armatur (3/4 Zoll) und setzen Sie sie in den Einlassanschluss seitlich vom Schlauchwagen ein (Bild 38).

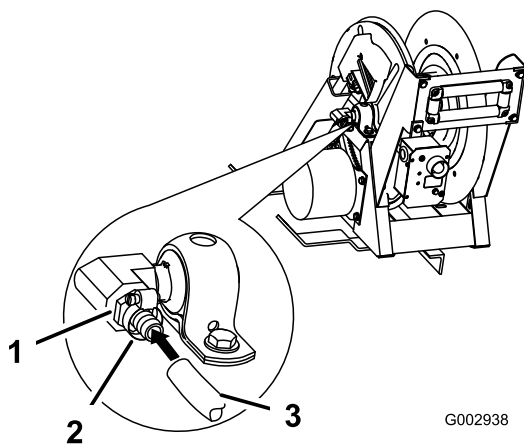


Bild 38

- | | |
|--------------------------------|-------------|
| 1. Einlassanschluss | 3. Schlauch |
| 2. Gezahnte Armatur (1/2 Zoll) | |

22. Schließen Sie den 3/4 Zoll Schlauch an das Steuerventil an, das zur Fahrzeugvorderseite zeigt (Bild 39).

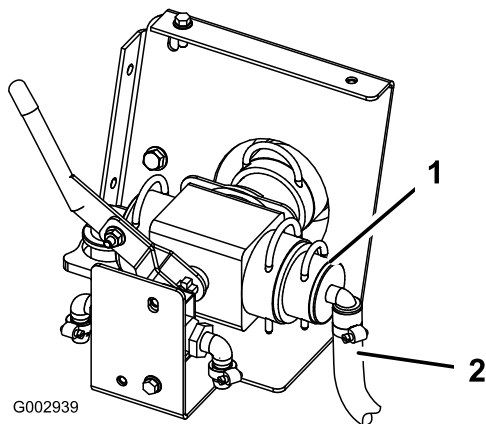


Bild 39

- | | |
|-----------------|-------------------|
| 1. Steuerventil | 2. Schlauchgruppe |
|-----------------|-------------------|

23. Schließen Sie den Schlauch an das Anschlussstück am Schlauchwagen an und befestigen Sie beide Enden mit zwei kleinen Schlauchklemmen.

24. Befestigen Sie den Schlauch mit einer Kabelbinde am Schlitz des Behältersattels.

Für Maschinen mit ProControl-Kit.

1. Montieren Sie die Befestigungshalterung des Steuerkastens mit zwei Bundbolzen ((5/16 x 3/4 Zoll)) und zwei Bundmuttern ((5/16 Zoll)) an der Auslegerhalterung oder der Stützhalterung des Steuerkastens.

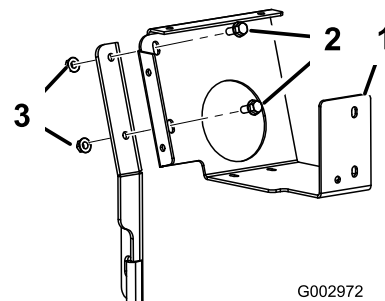


Bild 40

- | | |
|--|---------------------------|
| 1. Befestigungshalterung des Steuerkastens | 3. Bundmutter (5/16 Zoll) |
| 2. Bundkopfschraube (5/16 x 3/4 Zoll) | |

2. Schließen Sie das Ende des Hebels an das kleine Kugelventil am Steuerventil an (Bild 41).

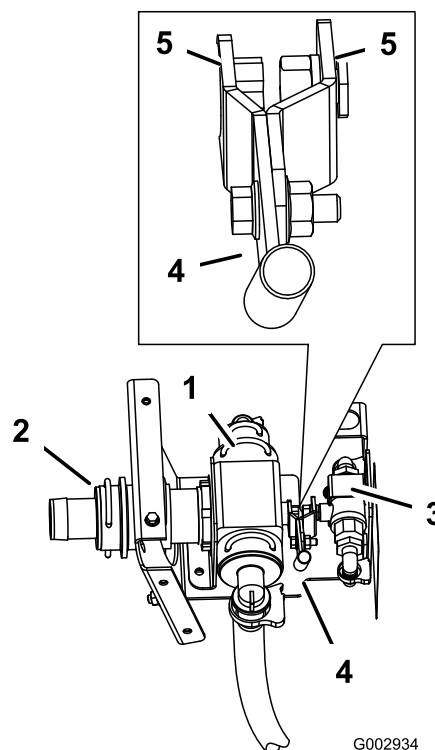


Bild 41

- | | |
|----------------------------|---------------------|
| 1. Steuerventil | 4. Hebel |
| 2. Armatur und Befestigung | 5. Achse des Hebels |
| 3. Kleines Kugelventil | |

3. Schließen Sie die Armatur, die Sie am Zufuhrschlauch des Spritzgestänges montiert haben, an das Steuerventil an. Befestigen Sie sie mit der vorher abgenommenen Befestigung.

4. Montieren Sie das Steuerventil mit zwei Bundbolzen (1/4 x 3/4 Zoll) an der Befestigungshalterung des Steuerkastens. Ziehen Sie die Befestigungen jedoch nicht an.
5. Montieren Sie das kleine Steuerventil mit zwei Bundbolzen (1/4 x 3/4 Zoll) und zwei Bundmuttern ((1/4 Zoll)) an der Befestigungshalterung des Steuerkastens. Ziehen Sie die Befestigungen jedoch nicht an.
6. Richten Sie die Achse der Hebel an jedem Ventil und die Ventile aus. Sie müssen möglicherweise die Schlauchklemmen lösen, mit denen der Durchflussmesser an der Maschine befestigt ist, um alle Bestandteile richtig auszurichten.
7. Ziehen Sie alle Schrauben fest.
8. Legen Sie einen O-Ring auf das gerade, gezahnte Anschlussstück. Befestigen Sie das offene Ende des Ausleger-Ventilverteilers mit der vorher entfernten Mutter.

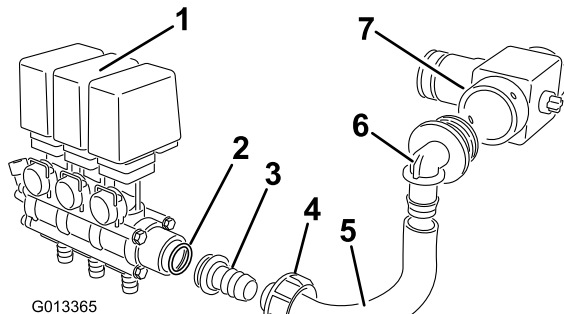


Bild 42

- | | |
|-------------------------------------|---|
| 1. Auslegerventil und Verteiler | 5. Schlauch, drittes Stück, auf 22,8 cm gekürzt |
| 2. O-Ring | 6. S67, 90-Grad-Anschlussstück |
| 3. Gezahntes Anschlussstück, gerade | 7. Steuerventil |
| 4. Mutter | |

sonst die Kugel, bis die Öffnung ganz sichtbar ist und sich nach oben krümmt.

13. Schließen Sie den S67-90-Schlauch an das Steuerventil an. Befestigen Sie ihn mit einer Befestigung.
14. Setzen Sie das Teil mit der Gummiverkleidung auf die Rahmenkante, um den Schlauch zu schützen.
15. Schließen Sie das Ende eines kurzen 1 cm langen Schlauch an die offene Armatur an der S53-T-Armatur an, die Sie im Umwälzungsschlauch eingesetzt haben, und verlegen Sie ihn zur hinteren 1/2 Zoll Zahnung am kleinen Kugelventil (Bild 43).

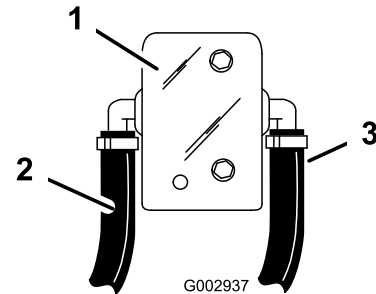


Bild 43

- | | |
|---|-------------------------|
| 1. Rechte Seite der Befestigungshalterung des Steuerkastens | 3. Von Überlaufschlauch |
| 2. Von Umwälzungsschlauch | |

9. Kürzen Sie das dritte Stück des kurzen Schlauches auf 22,8 cm.
10. Schmieren Sie den Schlauch mit Flüssigseife ein. Schieben Sie das 90-Grad-Anschlussstück (S67) ganz auf den Schlauch. Befestigen Sie ihn mit einer Schlauchklemme.
11. Schieben Sie die Schlauchklemme auf das offene Ende des Schlauchs. Schieben Sie den Schlauch auf das gezahnte Anschlussstück auf dem Ausleger-Ventilverteiler. Befestigen Sie ihn mit einer Schlauchklemme.
12. Schauen Sie in das offene Ende des Steuerventils. Sie sollten eine Öffnung im sich nach oben krümmenden Rückschlagventil sehen. Drehen Sie

16. Schneiden Sie den Schlauch auf die ungefähre Länge, um übermässiges Durchhängen zu vermeiden, und schließen Sie den Schlauch an die hintere Armatur an.
17. Befestigen Sie den Schlauch mit zwei kleinen Schlauchklemmen an den Armaturen.
18. Schließen Sie das Ende eines kurzen 1 cm langen Schlauch an die offene Armatur an der S53-T-Armatur an, die Sie im Überlaufschlauch eingesetzt haben, und verlegen Sie ihn zur vorderen 1/2 Zoll Zahnung am kleinen Kugelventil (Bild 43).
19. Schneiden Sie den Schlauch auf die ungefähre Länge, um übermässiges Durchhängen zu vermeiden, und schließen Sie den Schlauch an die vordere Armatur an.
20. Befestigen Sie den Schlauch mit zwei kleinen Schlauchklemmen an den Armaturen.
21. Wickeln Sie Teflonband links um das Gewinde der gezahnten Armatur (3/4 Zoll) und setzen Sie sie in den Einlassanschluss seitlich vom Schlauchwagen ein (Bild 44).

6

Einbauen der Steuerschalter und des Druckmanometers

Für diesen Arbeitsschritt erforderliche Teile:

1	Druckmanometer
1	Armatur des Reduzierstücks und Mutter
1	Kunststoffarmatur (klein)
1	Abdeckung des Steuerkastens
1	Silberne Armatur (klein)
1	Rotes Rohr
1	Kippschalter
1	Kurzzeitiger Schalter
1	Hinterer Kabelbaum des Steuerkastens
1	Sicherung (10 A)
1	Abdeckung des Schalterkabels
9	Bundbolzen (1/4 x 3/4 Zoll)
4	Bundmutter (1/4 Zoll)
4	Handrad

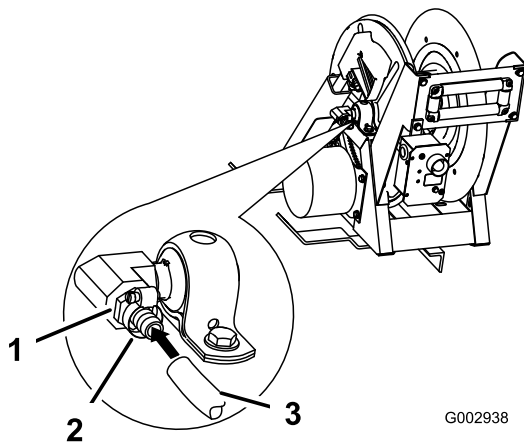


Bild 44

1. Einlassanschluss
2. Gezahnte Armatur (1/2 Zoll)
3. Schlauch

22. Schließen Sie den 3/4 Zoll Schlauch an das Steuerventil an, das zur Fahrzeugvorderseite zeigt (Bild 45).

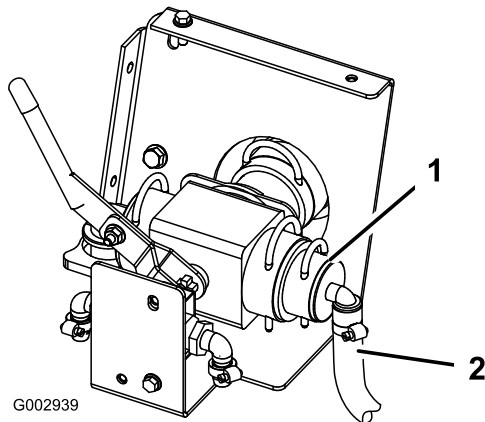


Bild 45

1. Steuerventil
2. Schlauchgruppe

23. Schließen Sie den Schlauch an das Anschlussstück am Schlauchwagen an und befestigen Sie beide Enden mit zwei kleinen Schlauchklemmen.

24. Befestigen Sie den Schlauch mit einer Kabelbinde am Schlitz des Behältersattels.

Verfahren

Einbauen der Steuerschalter und des Druckmanometers

1. Wickeln Sie Teflonband links um das Gewinde des Druckmanometers und setzen Sie die Armatur des Reduzierstücks auf das Druckmanometer (Bild 46).

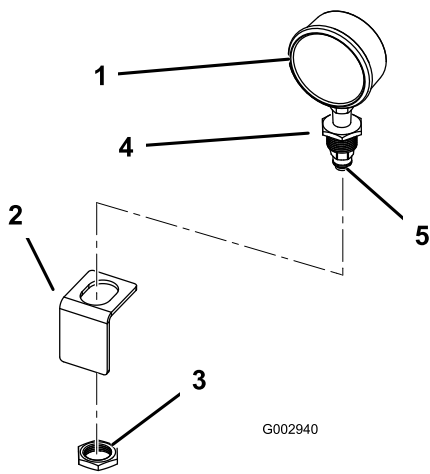


Bild 46

- | | |
|---|-------------------------------|
| 1. Druckmanometer | 4. Armatur des Reduzierstücks |
| 2. Halterung (innen an der Abdeckung des Steuerkastens) | 5. Schwarze Kunststoffarmatur |
| 3. Mutter | |

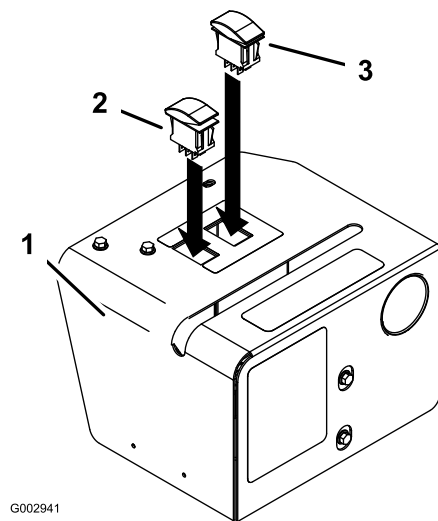


Bild 47

- | | |
|--------------------------------|--------------------------|
| 1. Abdeckung des Steuerkastens | 3. Kurzzeitiger Schalter |
| 2. Kippschalter | |

- Setzen Sie die schwarze Kunststoffarmatur auf die Armatur des Reduzierstücks am Druckmanometer (Bild 46).
- Bauen Sie das Druckmanometer in die Halterung unter der kreisförmigen Öffnung im Innern der Abdeckung des Steuerkastens ein. Befestigen Sie es mit der beiliegenden Mutter (Bild 46).

Hinweis: Die Vorderseite des Druckmanometers muss zur kreisförmigen Öffnung der Abdeckung zeigen.

- Wickeln Sie Teflonband links um das Gewinde der kleinen, silbernen Armatur, die dem roten Rohr beiliegt, und setzen Sie sie in den Anschluss ein, den Sie an der Armatur vor den Spritzgestängeventilen gebohrt haben.
- Setzen Sie die beiden Schalter in die rechteckigen Löcher oben auf der Abdeckung ein (Bild 47). Setzen Sie den kurzzeitigen Schalter (ein Schalter der in keiner Stellung bleibt, wenn Sie ihn nicht drücken) in das Loch ein, das mit den kontinuierlich variablen Plus- (+) und Minuszeichen (-) markiert ist.

Hinweis: Das kleine, rechteckige Loch unten an den Schaltern sollte zum langen Schlitz in der Abdeckung ausgerichtet sein.

- Schließen Sie die Anschlüsse unter dem Armaturenbrett zwischen dem manuellen Steuerkasten und dem Sprühkabelbaum ab (Bild 48).

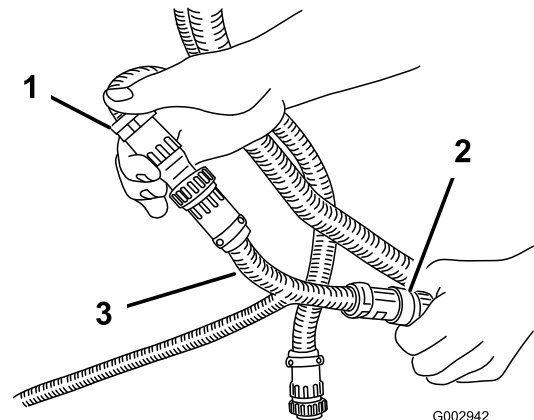
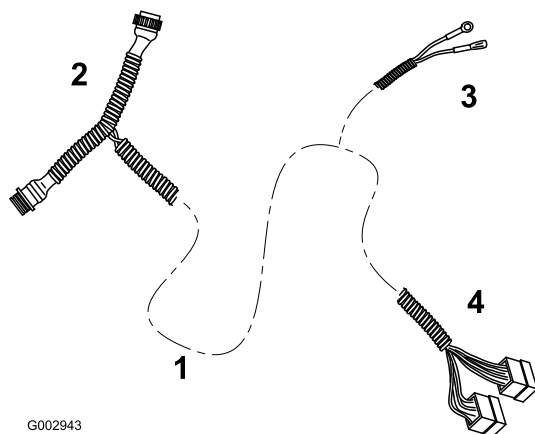


Bild 48

- | | |
|--|--|
| 1. Bestehender Kabelbaum des manuellen Steuerkastens | 3. T-Ende des Kabelbaums des neuen, hinteren Steuerkastens |
| 2. Sprühkabelbaum | |

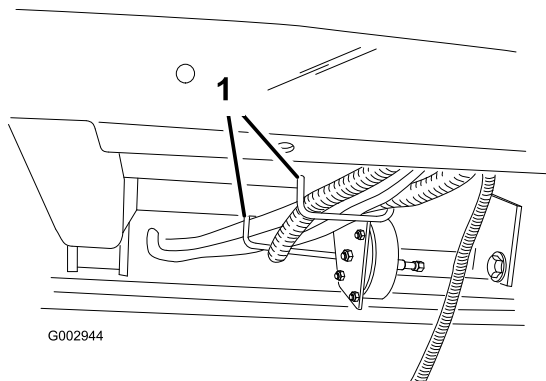


G002943

Bild 49

- | | |
|---|---|
| 1. Kabelbaum des hinteren Steuerkastens | 3. Mittlerer Draht mit Ösenanschluss und Spatenanschluss. |
| 2. T-Ende | 4. Schalteranschlüsse |

7. Schließen Sie das T-Ende des Kabelbaums des neuen, hinteren Steuerkastens zwischen den Kabelbaum des manuellen Steuerkastens und dem Sprühkabelbaum an (Bild 48 und Bild 49).
8. Verlegen Sie den Kabelbaum des hinteren Steuerkastens durch das Armaturenbrett, unter dem Fahrzeug, durch die zwei Kabelbaumringe unter der Bodenplatte (Bild 50) oder R-Klemmen an neueren Fahrzeugen.

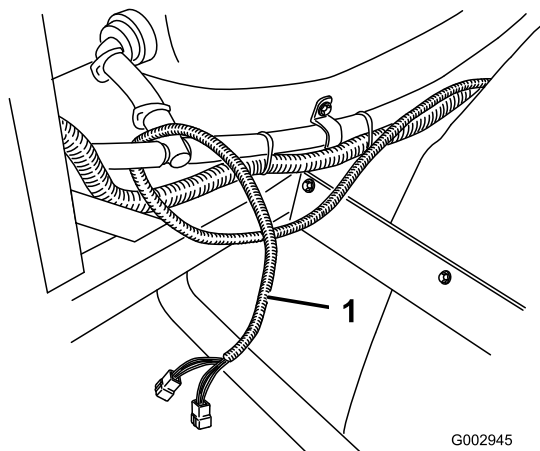


G002944

Bild 50

1. Kabelbaumringe (ältere Fahrzeuge)

9. Verlegen Sie nach dem Sitzkasten den Kabelbaum entlang des vorderen Umwälzungsschlauches zur hinteren, rechten Seite der Maschine und dem rechten Rahmenständer des Spritzgestänges (Bild 51).

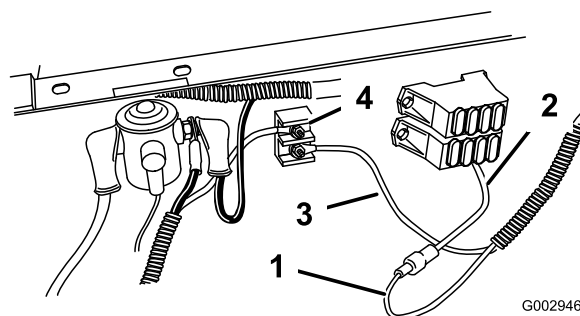


G002945

Bild 51

1. Zum Steuerkastenbereich verlegter Kabelbaum des hinteren Steuerkastens

10. Verlegen Sie das mittlere Kabel in den Motorbereich und vorne entlang des Motors durch die Kabelführungen, mit denen der Hauptkabelbaum befestigt ist.
11. Schließen Sie das mittlere Kabel mit dem Spatenanschluss an die unbelegte Stelle am Sicherungskasten unter dem Fahrersitz an (Bild 49 und Bild 52).



G002946

Bild 52

- | | |
|--|--------------------------------------|
| 1. Mittleres Kabel mit Spatenanschluss | 3. Mittleres Kabel mit Ösenanschluss |
| 2. Unbelegte Stelle am Sicherungsblock | 4. Erdpolblock |

12. Setzen Sie ggf. eine 10 Ampere Sicherung an der Stelle ein, an der Sie das Kabel angeschlossen haben.
13. Schließen Sie das mittlere Kabel mit dem Ösenanschluss an den Erdpol am Erdpolblock an (Bild 52).
14. Schließen Sie den Anschluss, der hauptsächlich grüne und gelbe Drähte hat, an den Sprühauswahlschalter (Kippschalter) an (Bild 53).

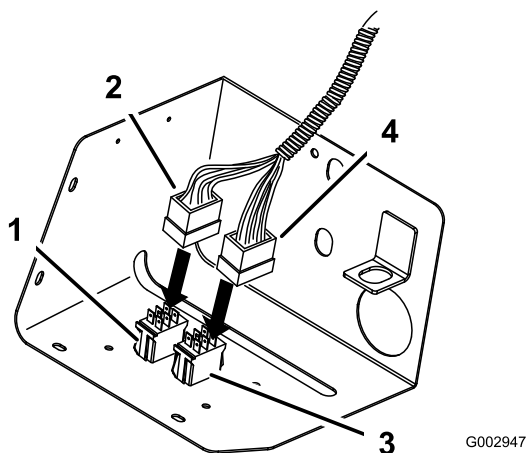


Bild 53

- | | |
|--|---------------------------------------|
| 1. Sprühauswahlschalter | 3. Dosierungssteuerschalter |
| 2. Anschluss mit hauptsächlich grünen und gelben Drähten | 4. Anschluss mit mehrfarbigen Drähten |

15. Schließen Sie den Anschluss mit mehrfarbigen Drähten an den Dosierungssteuerschalter (Kurzzeitiger Schalter) an (Bild 53).
16. Montieren Sie die Schalterdrahtabdeckung über den Schaltern und um die Drähte (Bild 54) und befestigen sie mit vier Bundbolzen (1/4 x 3/4 Zoll) und vier Bundmuttern (1/4 Zoll).

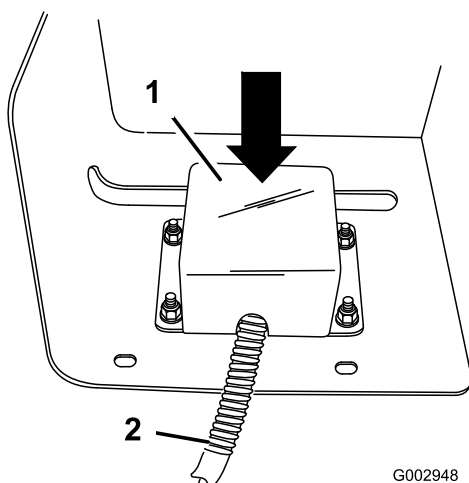


Bild 54

- | | |
|---------------------------------|--------------|
| 1. Abdeckung des Schalterkabels | 2. Kabelbaum |
|---------------------------------|--------------|

17. Schließen Sie das kleine, rote Rohr an die silberne Armatur an, die Sie in Schritt 4 eingebaut haben. Schließen Sie das andere Ende an die Armatur unten am Druckmanometer an.
18. Montieren Sie die Steuerkastenabdeckung mit fünf Bundbolzen (1/4 x 3/4 Zoll) an der Befestigungshalterung des Steuerkastens (Bild 55).

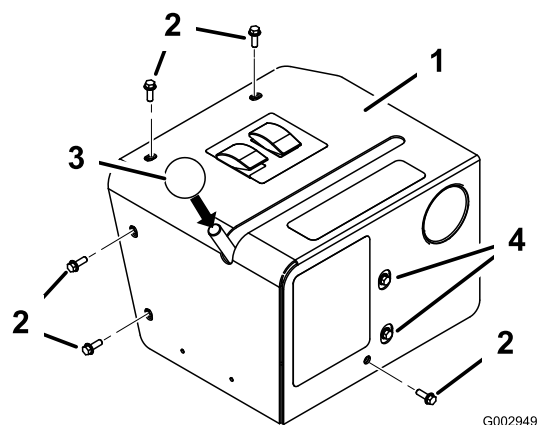


Bild 55

- | | |
|--------------------------------|---------------------------|
| 1. Abdeckung des Steuerkastens | 3. Handrad |
| 2. Bundbolzen (1/4 x 3/4 Zoll) | 4. Hebeleinstellschrauben |

19. Setzen Sie das Handrad auf den Ventilsteuerhebel (Bild 55).
20. Lösen Sie ggf. die Schrauben an der Frontplatte und verlagern Sie das Ventil, damit der Hebel sich ungehindert im Schlitz bewegen kann (Bild 55).

7

Anschließen des Sprühschlauches

Für diesen Arbeitsschritt erforderliche Teile:

1	Langer Schlauch mit Armatur
1	Spritzpistole
1	Schlauchklemme, klein

Verfahren

1. Wickeln Sie Teflonband um das Gewinde an der Schlaucharmatur am langen Schlauch und setzen Sie die Armatur in das Anschlussrohr am Wagen ein (Bild 56).

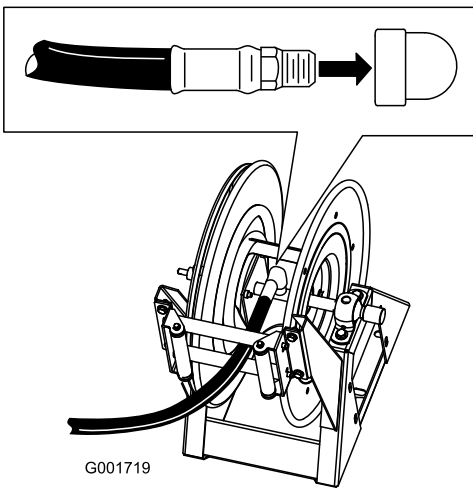


Bild 56

⚠ ACHTUNG

Hände, lose Kleidungsstücke, lange Haare und Schmuck können sich im Schlauch und im Wagen beim Aufrollen verfangen und zu Verletzungen führen.

- Berühren Sie beim Aufrollen nicht den Wagen und den Schlauch mit den Händen.
- Tragen Sie keine losen Kleidungsstücke oder Schmuck und stecken Sie lange Haare hoch.

-
- Schließen Sie das freie Ende des langen Schlauches an die Armatur an der Spritzpistole an (Bild 57).

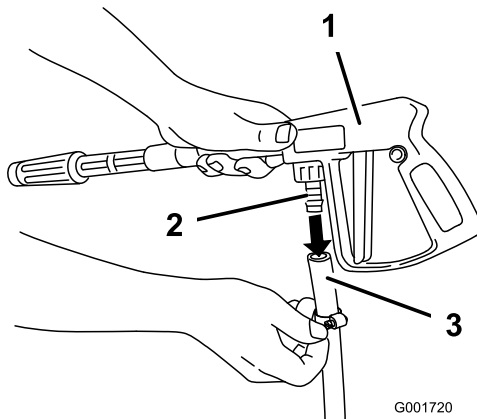


Bild 57

-
- Befestigen Sie das Schlauchende mit einer kleinen Schlauchklemme.
 - Schließen Sie das Minuskabel an die Batterie an.
 - Drücken Sie die Taste zum Aufrollen des Schlauches und führen Sie den Schlauch vorsichtig auf den Wagen. Bewegen Sie den Schlauch von einer zur anderen Seite, um ihn gleichmäßig zu verteilen.

Betrieb

⚠️ WARNUNG:

Unter Druck austretende Flüssigkeit kann unter die Haut dringen und Verletzungen verursachen.

- Halten Sie Ihren Körper und Ihre Hände von Düsen fern, aus denen Flüssigkeit unter hohem Druck ausgestoßen wird.
- Richten Sie das Sprühgerät nicht auf Personen oder Tiere.
- Stellen Sie sicher, dass alle Flüssigkeitsschläuche und -leitungen in gutem Zustand und Anschlüsse und Armaturen fest angezogen sind, bevor Sie die Anlage unter Druck stellen.
- Gehen Sie Lecks nur mit Pappe oder Papier nach.
- Lassen Sie den Druck von der Anlage ab, bevor Sie Arbeiten vornehmen.
- Konsultieren Sie beim Einspritzen unter die Haut sofort einen Arzt.
- Heiße Flüssigkeiten und Chemikalien können zu Verbrennungen oder Verletzungen führen.

Rasenpflegevorkehrungen bei stationären Einsatz

Wichtig: Manchmal kann die Wärme vom Motor, dem Kühler und Auspuff das Gras beschädigen, wenn Sie das Sprühfahrzeug stationär einsetzen. Stationärer Einsatz umfasst Umwälzen des Behälters, Sprühen mit der Hand oder einem Handspritzgestänge.

Befolgen Sie die nachstehenden Sicherheitsvorkehrungen:

- **Vermeiden** Sie ein stationäres Sprühen, wenn es sehr heiß und/oder trocken ist, da die Grünfläche in diesen Situationen mehr strapaziert ist.
- **Vermeiden** Sie beim stationären Sprühen ein Parken auf der Grünfläche. Parken Sie, falls möglich, auf einem Weg.
- **Minimieren** Sie die Dauer, für die das Gerät über einem bestimmten Bereich der Grünfläche eingeschaltet ist. Sowohl die Dauer als auch die Temperatur wirken sich darauf aus, wie stark der Rasen beschädigt ist.
- **Stellen Sie die Motorgeschwindigkeit so niedrig wie möglich ein**, um den gewünschten Druck

und Durchfluss zu erreichen. Dies verringert die Wärmeentwicklung und die Luftgeschwindigkeit vom Kühllüfter.

- **Lassen Sie Wärme** nach oben vom Motorraum entweichen, indem Sie den Motorschutz bzw. den Sitz während des stationären Einsatzes anheben, und dadurch die Wärme nicht unter dem Fahrzeug herausgedrückt wird. Weitere Informationen zum Anheben des Sitzes finden Sie in der Bedienungsanleitung.

Hinweis: Verwenden Sie beim stationären Einsatz ein Wärmeschutzblech unter dem Fahrzeug, wenn Sie einen zusätzlichen Wärmeschutz wünschen. Ein Wärmeschutzblech für Rasensprühgeräte erhalten Sie von Ihrem offiziellen Toro Vertragshändler.

Wechseln zwischen Sprühen mit dem Spritzgestänge und mit der Hand

1. Halten Sie die Maschine an und aktivieren Sie die Feststellbremse.

⚠️ WARNUNG:

Wenn Sie fahren und das Handsprühgerät einsetzen, können Sie die Kontrolle verlieren. Dies kann zu schweren oder tödlichen Verletzungen führen. Setzen Sie das Handsprühgerät nicht beim Fahren ein.

2. Stellen Sie den Fahrtrieb ungefähr ein Viertel zur Schnell-Stellung.
3. Stellen Sie sicher, dass der Pumpenschalter eingeschaltet ist, und Pro Control™ falls zutreffend auf die manuelle Stellung gesetzt ist.
4. Stellen Sie sicher, dass die Abzugssperre an der Spritzpistole gesperrt ist.
5. Stellen Sie den Sprühauswahlschalter auf die Handsprühstellung (Bild 58).

Hinweis: Schlauchwagenzubehör, das Dosierungen über 7 GPM benötigen, weisen möglicherweise eine verringerte Leistung auf. Die vom Bediener festgestellte Leistung hängt vom Druck ab, den das Zubehör benötigt, der Zubehörgeschwindigkeit und anderen einstellbaren Variablen. Bei den meisten vernünftigen Einstellungen erfüllt oder übersteigt Zubehör die Bedieneranforderungen. Weitere Informationen finden Sie in der Düsenauswahanleitung.

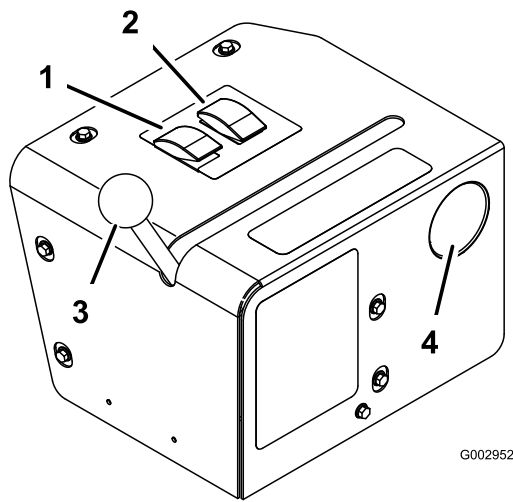


Bild 58

- | | |
|-----------------------------|----------------------|
| 1. Sprühauswahlschalter | 3. Ventilsteuerhebel |
| 2. Dosierungssteuerschalter | 4. Druckmanometer |

- Schieben Sie den Ventilsteuerhebel nach vorne in die Handsprühstellung (Bild 58).
- Stellen Sie den Dosierungssteuerschalter und die Gasbedienung ein, um den Druck (der am Druckmanometer angezeigt wird) auf die gewünschte Einstellung zu erhöhen oder zu vermindern (Bild 58).

Hinweis: Verwenden Sie die geringste Gasbedienungsstellung, um den gewünschten Druck zu erhalten. Sie können dies durch Einstellen des Drucks mit dem Dosierungssteuerschalter auf das Maximum und dann Einstellen der Gasbedienungs geschwindigkeit erreichen, bis der gewünschte Druck erzielt ist.

Hinweis: Der empfohlene maximale Betriebsdruck für den Schlauchwagen beträgt 1034 kPa (150 psi).

Sprühen mit dem Handsprühgerät

- Ziehen Sie die gewünschte Schlauchlänge vom Wagen.

Wichtig: Ziehen Sie den Schlauch nicht mit der Spritzpistole. Halten Sie den Schlauch immer fest und ziehen Sie direkt am Schlauch. Wenn Sie den Schlauch mit der Spritzpistole ziehen, können Sie die Armatur an der Spritzpistole brechen oder den Schlauch beschädigen.

- Lösen Sie die Abzugssperre.

- Richten Sie die Spritzpistolendüse auf den Bereich, den Sie sprühen möchten, und betätigen Sie den Abzug.
- Lassen Sie den Abzug los und aktivieren Sie die Abzugssperre, wenn Sie das Sprühen beendet haben.

Wechseln zwischen Sprühen mit der Hand und mit dem Spritzgestänge

- Drücken Sie den Dosierungssteuerschalter, um den Druck abzulassen, bis die Pumpe anhält.

⚠ ACHTUNG

Hände, lose Kleidungsstücke, lange Haare und Schmuck können sich im Schlauch und im Wagen beim Aufrollen verfangen und zu Verletzungen führen.

- Berühren Sie beim Aufrollen nicht den Wagen und den Schlauch mit den Händen.
 - Tragen Sie keine losen Kleidungsstücke oder Schmuck und stecken Sie lange Haare hoch.
- Schieben Sie den Ventilhebel nach hinten zur Spritzgestängesprühstellung.
 - Stellen Sie den Sprühauswahlschalter auf die Spritzgestängesprühstellung.
 - Richten Sie die Spritzpistolendüse auf einen Bereich, in dem Sie sicher sprühen können. Lösen Sie die Abzugssperre und ziehen Sie am Abzug, bis die ganze Flüssigkeit aus dem Schlauch ausgetreten ist. Aktivieren Sie dann die Abzugssperre.
 - Drücken Sie die Aufrolltaste am Schlauchwagen, bis nur noch einige cm nicht aufgerollt sind.
 - Drehen Sie die Spritzpistole zur Halterung hinten am Wagen.

Wichtig: Ein nicht befestigter Schlauch kann sich an Objekten verfangen und den Schlauchwagen beschädigen.

Hinweise:

Hinweise:

Hinweise:



Count on it.