



Kit avvolgitubo elettrico

Sprayer Multi-Pro® 5600/5700 per grandi aree verdi

N° del modello 41569—N° di serie 310000001 e superiori

Istruzioni di installazione

Il kit avvolgitubo elettrico è un accessorio dedicato per il veicolo per l'irrorazione, pensato per l'utilizzo in applicazioni professionali da parte di operatori professionisti del verde. Il suo scopo è quello di irrorare l'erba di parchi, campi da golf, campi sportivi e aree verdi commerciali ben tenuti.

Questo prodotto è conforme a tutte le direttive europee pertinenti; vedere i dettagli nella Dichiarazione di Conformità (DICO) specifica del prodotto, fornita a parte.

Leggete attentamente il presente manuale al fine di utilizzare e mantenere correttamente il prodotto. Le informazioni qui riportate aiuteranno voi ed altri ad evitare infortuni e a non danneggiare il prodotto. Sebbene la Toro progetti, produca e distribuisca prodotti all'insegna della sicurezza, voi siete responsabili del corretto utilizzo del prodotto in condizioni di sicurezza.

Per informazioni su prodotti ed accessori, per la ricerca di un distributore o la registrazione del vostro prodotto, potete contattare Toro direttamente a www.Toro.com.

Per assistenza, ricambi originali Toro o ulteriori informazioni, rivolgetevi a un Distributore Toro autorizzato o ad un Centro Assistenza Toro, ed abbiate sempre a portata di mano il numero del modello ed il numero di serie del prodotto. Figura 1 illustra la posizione del numero del modello e del numero di serie sul prodotto.

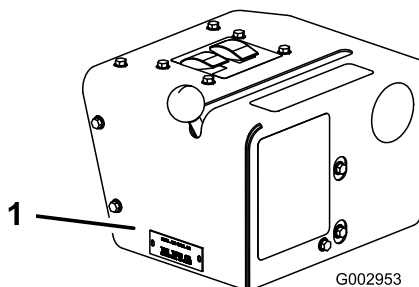


Figura 1

1. Targa del numero del modello e del numero di serie

N° del modello _____

N° di serie _____

Sicurezza

Questo manuale identifica pericoli potenziali e riporta messaggi di sicurezza evidenziati dal simbolo di avviso di sicurezza (Figura 2), che segnala un pericolo che può causare gravi infortuni o la morte se non osserverete le precauzioni raccomandate.



Figura 2

1. Simbolo di allarme

Per evidenziare le informazioni vengono utilizzate altre due parole. **Importante** indica informazioni di carattere meccanico di particolare importanza e **Nota** evidenzia informazioni generali di particolare rilevanza.

Leggete anche le istruzioni per la sicurezza e l'uso riportate sul *Manuale dell'operatore* del veicolo.

- Non dirigete lo sprayer manuale verso persone o animali. I fluidi pressurizzati possono penetrare la pelle e causare gravi infortuni, con conseguente amputazione o anche la morte. Anche i liquidi bollenti e le sostanze chimiche possono causare ustioni o ferite. Se una qualsiasi parte del corpo dovesse venire a contatto con lo spruzzo, consultate immediatamente un medico che abbia dimestichezza con infortuni causati dall'iniezione di fluidi.
- Non mettete le mani o altre parti del corpo davanti all'ugello dello sprayer.
- Non lasciate le apparecchiature sotto pressione quando non siete presenti.
- Non usate lo sprayer manuale qualora il flessibile, il fermo del grilletto, l'ugello o altre parti siano danneggiati o mancanti.
- Non usate lo sprayer manuale in caso di fuoriuscite nei flessibili, raccordi o altri componenti.
- Non spruzzate nelle adiacenze di cavi elettrici.
- Non guidate sempre spruzzate con lo sprayer manuale.

- Indossate guanti di gomma, occhiali di sicurezza ed una tuta di protezione integrale quando spruzzate sostanze chimiche con lo sprayer manuale.
- I lampi possono causare lesioni gravi o morte. Se vedete lampi o udite tuoni vicini all'area in cui vi trovate, non utilizzate la macchina; cercate un riparo.

Adesivi di sicurezza e informativi

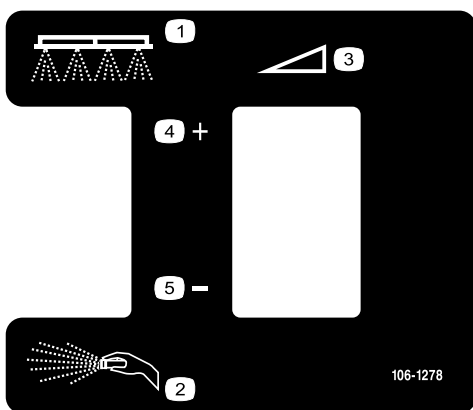


Gli adesivi di sicurezza e di istruzione sono chiaramente visibili, e sono affissi accanto a zone particolarmente pericolose. Sostituite gli adesivi danneggiati o smarriti.



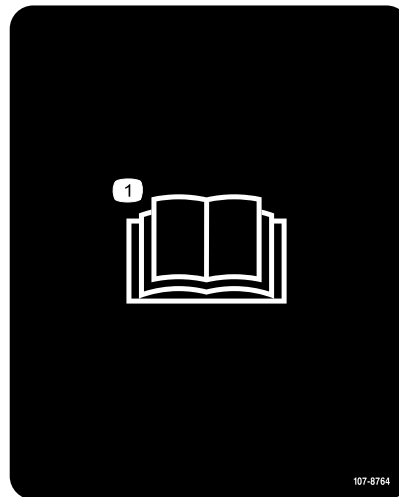
106-1277

1. Sprayer con barra
2. Sprayer manuale



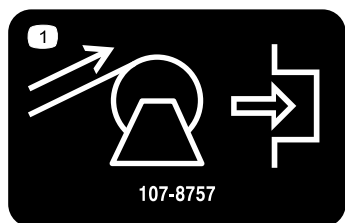
106-1278

1. Sprayer con barra
2. Sprayer manuale
3. Regolazione continua variabile
4. Aumento
5. Riduzione



107-8764

1. Per ulteriori informazioni leggete il *Manuale dell'operatore*.



107-8757

1. Riavvolgimento sull'avvolgitubo; premere per innestare.

Installazione

Parti sciolte

Verificate che sia stata spedita tutta la componentistica, facendo riferimento alla seguente tabella.

Procedura	Descrizione	Qté	Uso
1	Non occorrono parti	–	Preparate la macchina.
2	Supporto per avvolgitubo Bullone a testa flangiata (3/8 x 1 pollice) Dado flangiato (3/8 pollice) Fascetta per avvolgitubo Gruppo avvolgitubo Bullone a testa flangiata (5/16 x 1 pollice) Dado flangiato (5/16 pollice) Fascetta per cavi	1 10 10 2 1 1 1 10	Assemblate il telaio.
3	Supporto della scatola di comando Bullone a testa flangiata (1/2 x 1/2 pollici) Dado flangiato (1/2 pollice)	1 1 1	Montate il supporto di regolazione del flusso.
4	Gruppo valvola di regolazione Raccordo a T S53 Fascetta stringitubo, grande (1 poll.) Fascetta stringitubo, media Fascetta stringitubo, grande (1/2 poll.) Flessibile, corto Flessibile, lungo Raccordo diritto S67 Raccordo a 90° S67 Tappo S53 Raccordo diritto S53	1 1 6 1 4 2 1 1 1 1 1 3	Inserite nei flessibili della macchina.
5	Staffa di montaggio della scatola di comando Bullone a testa flangiata (5/16 x 3/4 pollice) Dado flangiato (5/16 pollice) Gruppo valvola a sfera Bullone a testa flangiata (1/4 x 3/4 pollici) Dado flangiato (1/4 pollice) Trim in gomma Flessibile corto (diam. 1/2 poll.) Raccordo dentellato in bronzo (3/4 poll.) Gruppo flessibile Flessibile, corto Raccordo diritto S67 O-ring Raccordo a 90° S67	1 2 2 1 4 2 1 2 1 1 1 1 1 1	Montaggio delle valvole di comando.

Procedura	Descrizione	Qté	Uso
6	Indicatore della pressione	1	Montate i comandi e l'indicatore della pressione.
	Riduttore e dado	1	
	Raccordo piccolo in plastica	1	
	Coperchio della scatola di comando	1	
	Raccordo piccolo d'argento	1	
	Tubi rossi	1	
	Commutatore	1	
	Interruttore momentaneo	1	
	Cablaggio preassemblato posteriore della scatola di comando	1	
	Fusibile (10 A)	1	
	Coprifilo del commutatore	1	
	Bullone a testa flangiata (1/4 x 3/4 pollici)	9	
	Dado flangiato (1/4 pollice)	4	
	Manopola	4	
7	Flessibile lungo con raccordo	1	Collegate il flessibile dello sprayer.
	Pistola a spruzzo	1	
	Fascetta stringitubo piccola	1	

Nota: Determinare i lati sinistro e destro della macchina dalla normale posizione di funzionamento.

Nota: Per il montaggio di questo kit viene utilizzato un nastro di tenuta della filettatura.

1

Preparazione della macchina.

Non occorrono parti

Procedura

1. Verificate che la macchina non contenga alcun fluido. Se nella macchina sono stati utilizzati dei prodotti chimici, lavate accuratamente l'impianto con acqua pulita e scaricate l'acqua; vedere le istruzioni sul *Manuale dell'operatore* del veicolo.
2. Staccate il morsetto negativo dalla batteria.
3. Sulla sella del serbatoio, a destra della macchina, individuate il terzo foro dal frontale della macchina. Misurate sulla sella del serbatoio 5 cm dietro il centro del terzo foro, e fate un segno (Figura 3).

Nota: Se in questa posizione esiste già un foro, procedete alla sezione Montaggio del telaio.

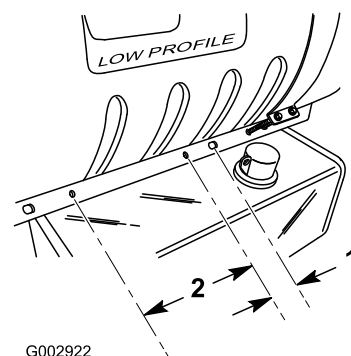


Figura 3

1. 5,08 cm
2. 25,40 cm

4. Misurate 25 cm indietro dal segno, e fate un segno a questo punto (Figura 3).
5. Nei punti contrassegnati praticate due fori del diametro di 7/16 poll., centrati verticalmente nella sella del serbatoio (Figura 3).

2

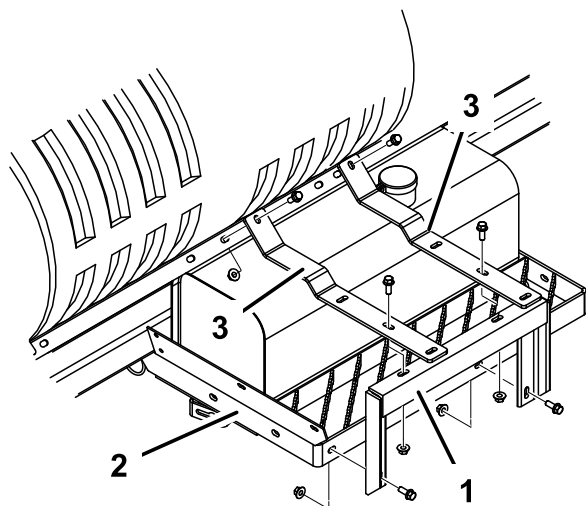
Assemblaggio del telaio

Parti necessarie per questa operazione:

1	Supporto per avvolgitubo
10	Bullone a testa flangiata (3/8 x 1 pollice)
10	Dado flangiato (3/8 pollice)
2	Fascetta per avvolgitubo
1	Gruppo avvolgitubo
1	Bullone a testa flangiata (5/16 x 1 pollice)
1	Dado flangiato (5/16 pollice)
10	Fascetta per cavi

Procedura

1. Installate il supporto dell'avvolgitubo sull'attacco del serbatoio idraulico (Figura 4) utilizzando 2 bulloni a testa flangiata (3/8 x 1 pollice) e 2 dadi flangiati (3/8 pollice). Non serrate a fondo i dadi, che regolerete più avanti.



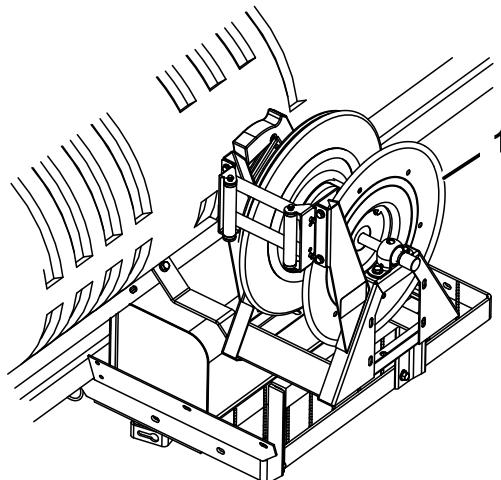
G002923

Figura 4

1. Supporto per avvolgitubo
 2. Attacco del serbatoio idraulico
 3. Fascette per avvolgitubo
2. Installate le estremità delle 2 fascette per avvolgitubo nei fori della sella del serbatoio precedentemente praticati (Figura 4) utilizzando 2 bulloni a testa flangiata (3/8 x 1 pollice) e 2 dadi flangiati (3/8 pollice).
 3. Collegate il supporto dell'avvolgitubo alle fascette per avvolgitubo (Figura 4) utilizzando 2 bulloni a

testa flangiata (3/8 x 1 pollice) e 2 dadi flangiati (3/8 pollice).

4. Allineate le fascette ed il supporto dell'avvolgitubo, quindi serrate tutti gli elementi di fissaggio.
5. Installate il gruppo dell'avvolgitubo sulle fascette per avvolgitubo (Figura 5) utilizzando 4 bulloni a testa flangiata (3/8 x 1 pollice) e 4 dadi flangiati (3/8 pollice).

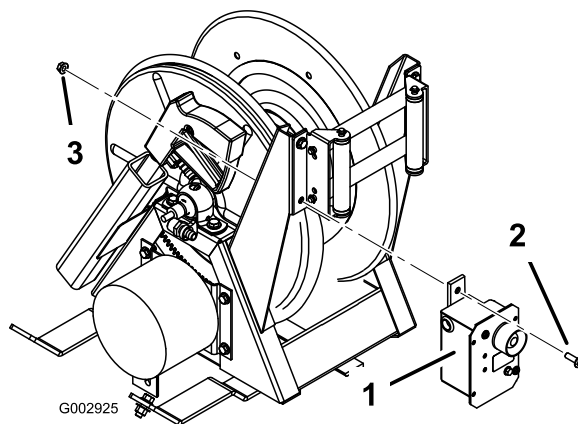


G002924

Figura 5

1. Gruppo avvolgitubo

6. Togliete e gettate il bullone e il dado dal supporto del rullo interno inferiore sull'avvolgitubo e installate il quadro elettrico in questo foro (Figura 6), utilizzando un bullone a testa flangiata (5/16 x 1 pollice) e un dado flangiato (5/16 pollice).



G002925

Figura 6

1. Quadro elettrico
2. Bullone a testa flangiata (5/16 x 1 pollice)
3. Dado flangiato (5/16 pollice)

7. Infilate il cavo preassemblato dell'avvolgitubo dal quadro elettrico tra il telaio della macchina ed i supporti della sella, per unirli al cablaggio principale.

8. Seguite il cablaggio preassemblato principale nella base del sedile, sopra il radiatore e il serbatoio di riserva, fino al solenoide accessorio.
9. Infilate il cablaggio preassemblato lungo il cablaggio principale fino al blocco portafusibili/solenoide, e fissatelo con dieci fascette per cavi.
10. Collegate il conduttore elettrico al solenoide sotto il sedile del conducente (Figura 7).

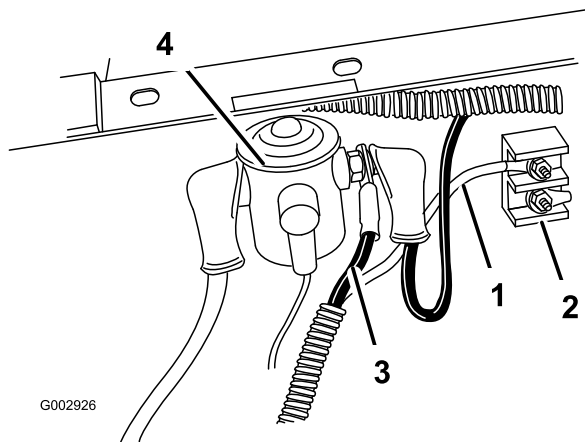


Figura 7

- | | |
|---------------------------------|-------------------------|
| 1. Cavo nero | 3. Cavo rosso |
| 2. Morsettiera di messa a terra | 4. Solenoide ausiliario |

Nota: Il lato carico può essere stabilito testando entrambi i poli del solenoide con l'accensione spenta. Il lato caldo indicherà un valore di 12 V circa, mentre il lato carico sarà privo di tensione. Per confermare il lato carico, girare l'accensione in posizione di marcia o On, ed eseguire di nuovo il test per questo lato. Il lato carico mostrerà un valore di 12 V circa con l'accensione attivata. Prima di procedere con il montaggio o la manutenzione spegnete l'accensione e togliete la chiave.

11. Collegate l'estremità del filo nero di messa a terra ad un prigioniero di messa a terra, sulla morsettiera di messa a terra (Figura 7).

3

Montaggio del supporto di regolazione del flusso

Parti necessarie per questa operazione:

1	Supporto della scatola di comando
1	Bullone a testa flangiata (1/2 x 1/2 pollici)
1	Dado flangiato (1/2 pollice)

Procedura

Preparate o montate l'asta d'attacco come segue.

- Sulle macchine con numero di serie 259999999 o inferiore, dotate di barra normale, praticate un foro (diam. 11/32 poll.) nel supporto per barra di destra, 9,2 cm sopra il centro del foro inferiore (Figura 8).

Nota: Verificate la posizione del supporto della barra, a destra, Che dev'essere montato il più basso possibile nelle scanalature di montaggio. In caso negativo, allentate gli elementi di fissaggio, abbassate il supporto e serrate gli elementi di fissaggio.

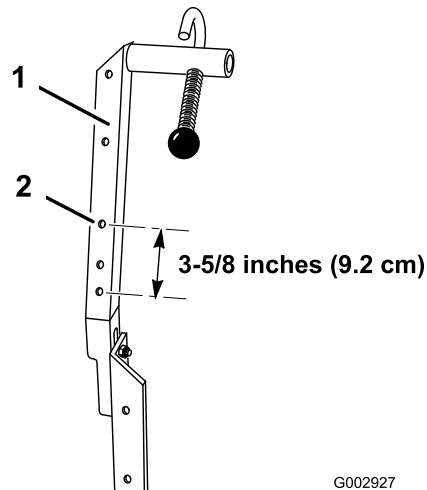


Figura 8

- | | |
|-----------------------------------|---|
| 1. Supporto della barra, a destra | 2. Praticate questo foro, del diametro di 11/32 poll. |
|-----------------------------------|---|

- Per le macchine con un numero seriale di 260000001 o superiore; o sulle macchine con barre coperte o prive di barre, montate la staffa di supporto della scatola di comando sul telaio della barra posteriore, a destra (Figura 9) utilizzando la bulloneria a corredo e un bullone a testa flangiata (1/2 x 1/2 inch) e un dado flangiato (1/2 pollice).

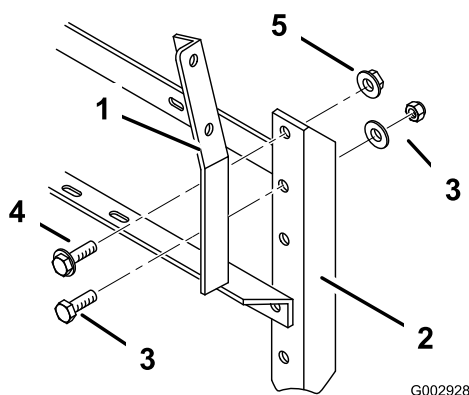


Figura 9

- | | |
|--|--|
| 1. Staffa di supporto della scatola di comando | 4. Bullone a testa flangiata (1/2 x 1/2 pollici) |
| 2. Telaio della barra posteriore, a destra | 5. Dado flangiato (1/2 pollice) |
| 3. Bulloneria a corredo | |

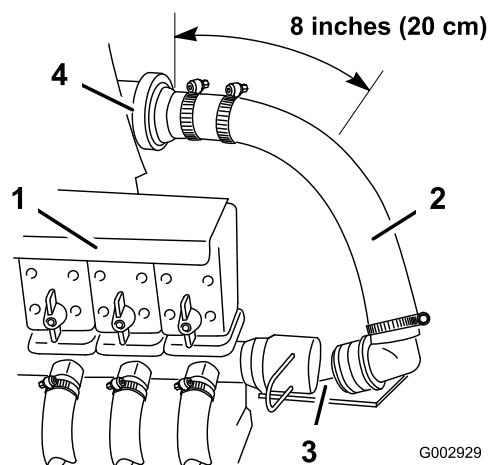


Figura 10

- | | |
|--------------------------------|-------------------------------|
| 1. Valvole di alimentazione | 3. Scollegate qui della barra |
| 2. Flessibile di alimentazione | 4. Flussometro della barra |

4

Inserimento nei flessibili della macchina

Parti necessarie per questa operazione:

1	Gruppo valvola di regolazione
1	Raccordo a T S53
6	Fascetta stringitubo, grande (1 poll.)
1	Fascetta stringitubo, media
4	Fascetta stringitubo, grande (1/2 poll.)
2	Flessibile, corto
1	Flessibile, lungo
1	Raccordo diritto S67
1	Raccordo a 90° S67
1	Tappo S53
3	Raccordo diritto S53

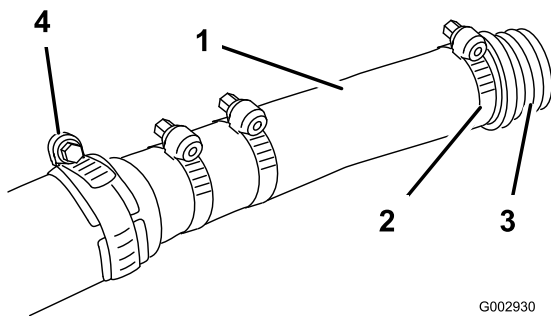
- Tagliate il flessibile di alimentazione della barra a 20 cm a destra del flussometro (se in dotazione), o a 114 cm dal raccordo a T di alimentazione (situato subito dietro le valvole della barra) utilizzando un seghetto (Figura 10). Togliete la fascetta stringitubo dal lato allentato, e scartate il flessibile ed il raccordo.
- Togliete il raccordo dentellato e il fermo dal gruppo valvola di regolazione (Figura 28).
- Spalmate una generosa quantità di sapone liquido sulla dentellatura del raccordo ed all'interno del flessibile proveniente dal flussometro o dal raccordo a T, come pertinente.
- Montate sul flessibile una grossa fascetta stringitubo (tolta dal flessibile alla voce 2) e montate il raccordo a fondo nel flessibile, fissandolo con la fascetta (Figura 11).

Importante: Potreste avere difficoltà nell'inserire il raccordo nel flessibile. Tuttavia, è molto importante inserirlo a fondo nel flessibile, per garantire che non perda. All'occorrenza, togliete il flessibile dalla macchina all'altezza del flussometro.

Solo per modelli dell'anno 2009 e precedenti

Per modelli dell'anno 2010 e successivi, consultate la procedura seguente.

- Togliete il fermo che fissa l'estremità del flessibile di alimentazione della barra, collegata al raccordo a T situato a destra delle valvole di alimentazione della barra, e rimuovete il flessibile (Figura 10).

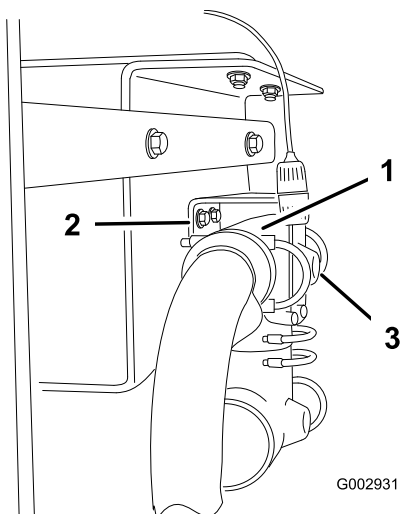


G002930

Figura 11

- | | |
|----------------------------------|-----------------------|
| 1. Flessibile da giardino | 3. Raccordo |
| 2. Fascetta stringitubo a cricco | 4. Divisore di flusso |

6. Togliete gli elementi di fissaggio che ancorano il raccordo a T dietro la valvola di alimentazione della barra, in modo che il raccordo a T si stacchi e penda sul flessibile (Figura 12).

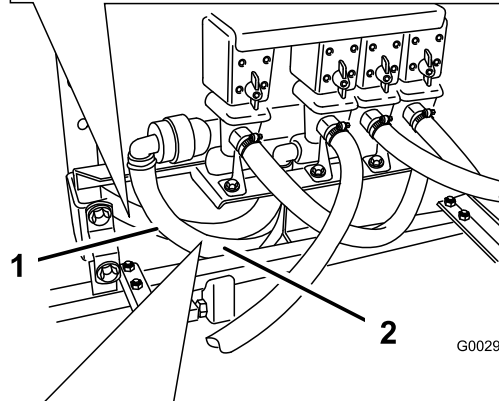
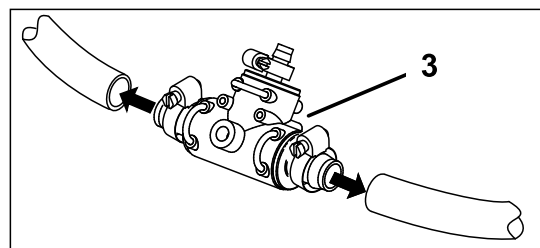


G002931

Figura 12

- | | |
|--|-------------------------------------|
| 1. Raccordo a T dietro le valvole di alimentazione della barra | 3. Orifizio (praticare un foro qui) |
| 2. Dispositivi di fissaggio | |

7. Praticate con cautela un foro (diam. 1/4 poll.) sulla parte anteriore dell'orifizio, sul retro del raccordo a T (Figura 12).
8. Montate il raccordo a T sul retro delle valvole di alimentazione della barra, e fissatelo con gli elementi di fissaggio tolti in precedenza.
9. Tagliate il flessibile di bypass al centro tra le valvole della barra ed il serbatoio (Figura 13).



G002932

Figura 13

- | | |
|------------------------------|---------------------|
| 1. Flessibile di bypass | 3. Raccordo a T S53 |
| 2. Flessibile dell'agitatore | |

10. Spalmate del sapone liquido sulla dentellatura, inserite un gruppo raccordo a T S53 nello spazio creato dal taglio, e fissatelo con due fascette stringitubo grandi (Figura 13).
11. Tagliate a metà il flessibile di alimentazione dell'agitatore (Figura 13).
12. Spalmate del sapone liquido sulla dentellatura, inserite un gruppo raccordo a T S53 nello spazio creato dal taglio, e fissatelo con due fascette stringitubo grandi (Figura 13).

Solo per modelli dell'anno 2010 e successivi

Per modelli dell'anno 2009 e precedenti, consultate la procedura precedente.

Per macchine senza kit ProControl.

1. Allentate il dado ad alette che fissa il flessibile di alimentazione della barra al collettore delle valvole della barra. Rimuovete la forcina di fissaggio che fissa l'altra estremità del flessibile al raccordo a T e staccate il flessibile. Tagliate il flessibile per poter rimuovere il dado ad alette. Conservate il dado ad

alette e la forcella di fissaggio. Scartate il flessibile e i raccordi. (Figura 14).

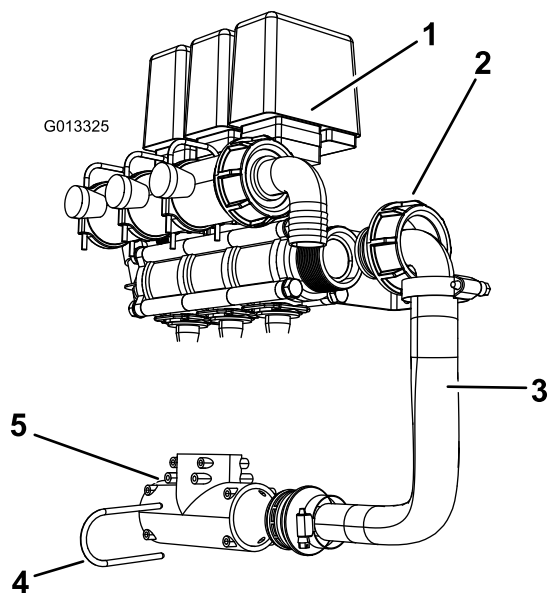


Figura 14

- | | |
|--|---------------------------|
| 1. Gruppo valvole della barra | 4. Forcella di fissaggio |
| 2. Dado ad alette | 5. Raccordo a T inferiore |
| 3. Flessibile di alimentazione della barra | |

2. Allentate la fascetta stringitubo che fissa il flessibile dell'agitatore al raccordo a 90° sulla valvola dell'agitatore, e staccate il flessibile. Rimuovete la forcella di fissaggio che fissa l'altra estremità del flessibile al raccordo a T. Scartate il gruppo del flessibile dell'agitatore. Conservate la fascetta stringitubo e la forcella di fissaggio (Figura 15).

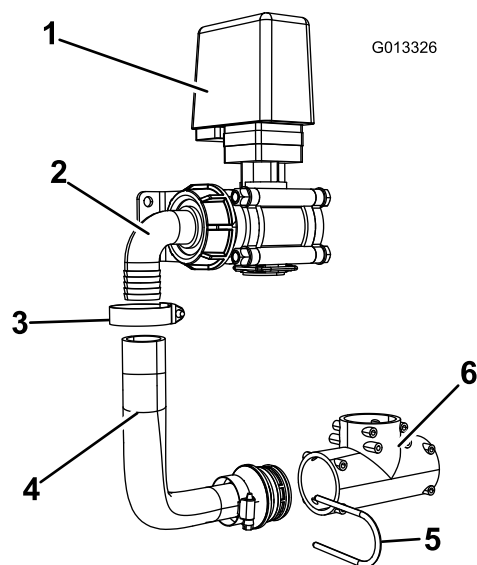


Figura 15

- | | |
|--|---|
| 1. Valvola dell'agitatore | 4. Flessibile dell'agitatore |
| 2. Raccordo a 90° | 5. Forcella di fissaggio, da conservare |
| 3. Fascetta stringitubo, da conservare | 6. Raccordo a T inferiore |

3. Montate un raccordo dentellato diritto S67 nel foro sinistro del raccordo a T (Figura 16). Fissatelo con il dispositivo di fissaggio precedentemente rimosso.

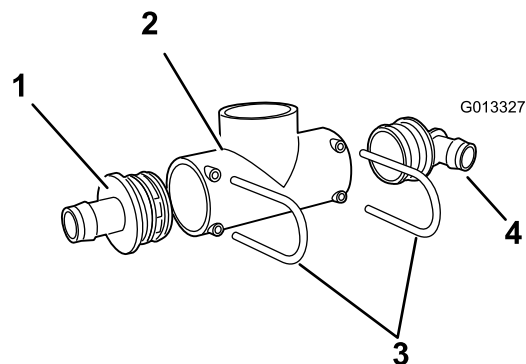


Figura 16

- | | |
|---------------------------|---|
| 1. Raccordo diritto S67 | 3. Forcella di fissaggio, rimossa in precedenza |
| 2. Raccordo a T inferiore | 4. Raccordo a 90° S67 |

4. Individuate, nelle parti sciolte, il flessibile lungo e una fascetta stringitubo. Montate la fascetta stringitubo su una delle estremità del flessibile e spalmate del sapone liquido sul flessibile e sul raccordo appena montato. Inserite a fondo il flessibile sul raccordo. Fate scorrere la fascetta stringitubo sul raccordo e serratela per fissare il flessibile.
5. Staccate il raccordo dentellato diritto S67 e la forcella di fissaggio dal gruppo valvola di regolazione dell'avvolgitubo (Figura 17). Montate una fascetta stringitubo sul flessibile. Spalmate del sapone liquido sul flessibile e sul raccordo. Inserite

a fondo l'estremità del flessibile sul raccordo. Fissate gli elementi con la fascetta stringitubo. Collegate l'estremità del raccordo S67 alla valvola di regolazione e fissatela con il dispositivo di fissaggio.

Importante: Potreste avere difficoltà nell'inserire il raccordo nel flessibile. Tuttavia, è molto importante inserirlo a fondo nel flessibile, per garantire che non perda.

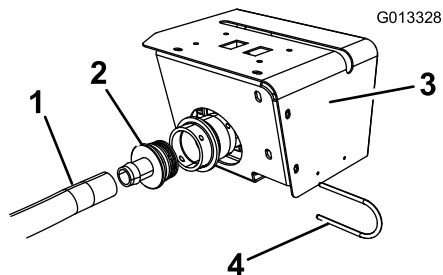


Figura 17

- | | |
|--|----------------------------------|
| 1. Flessibile lungo | 3. Gruppo valvola di regolazione |
| 2. Raccordo diritto S67, dal gruppo valvola di regolazione | 4. Forcella di fissaggio |

6. Togliete gli elementi di fissaggio che ancorano il raccordo a T dietro la valvola di alimentazione della barra, in modo che il raccordo a T si stacchi e penda sul flessibile (Figura 18).

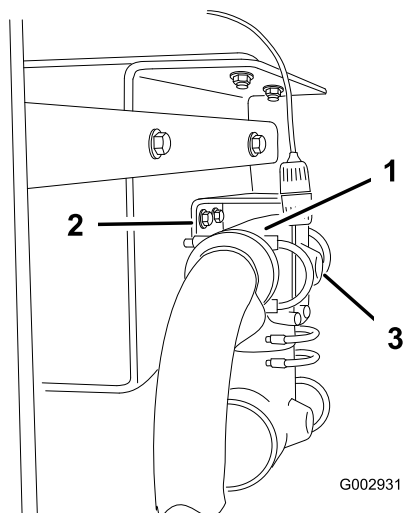


Figura 18

- | | |
|--|-------------------------------------|
| 1. Raccordo a T dietro le valvole di alimentazione della barra | 3. Orifizio (praticare un foro qui) |
| 2. Dispositivi di fissaggio | |

7. Praticate con cautela un foro (diam. 1/4 poll.) sulla parte anteriore dell'orifizio, sul retro del raccordo a T (Figura 18).

8. Montate il raccordo a T sul retro delle valvole di alimentazione della barra, e fissatelo con gli elementi di fissaggio tolti in precedenza.
9. Tagliate il flessibile di bypass al centro tra le valvole della barra ed il serbatoio (Figura 19).

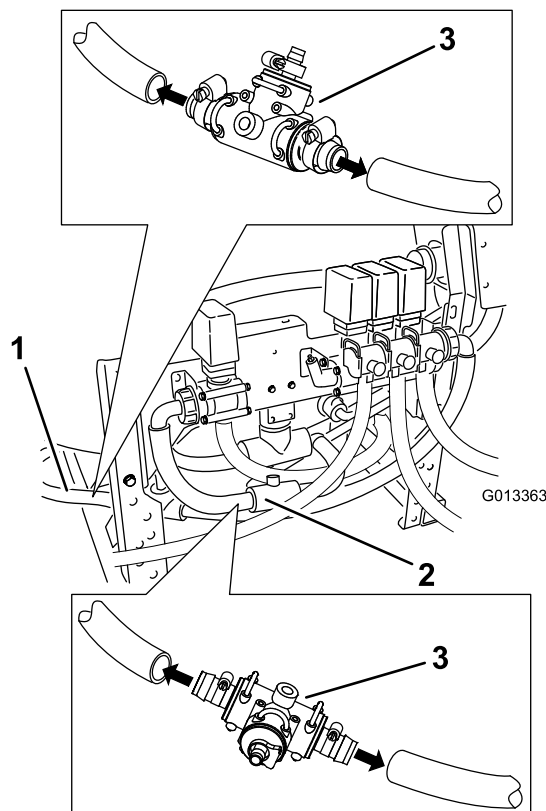


Figura 19

- | | |
|------------------------------|---------------------|
| 1. Flessibile di bypass | 3. Raccordo a T S53 |
| 2. Flessibile dell'agitatore | |

10. Spalmate del sapone liquido sulla dentellatura, inserite un gruppo raccordo a T S53 nello spazio creato dal taglio, e fissatelo con due fascette stringitubo grandi (Figura 19).
11. Inserite un raccordo a 90° S67 nel foro destro del raccordo a T S67 (in precedenza sede del tubo di alimentazione della barra) (Figura 20 o Figura 16). Prendete il primo pezzo di flessibile corto tagliato alla lunghezza di 28 cm, e spalmate del sapone liquido sul raccordo e sul flessibile. Inserite a fondo il flessibile sul raccordo. Fate scorrere la fascetta stringitubo sul raccordo e serratela per fissare il flessibile.

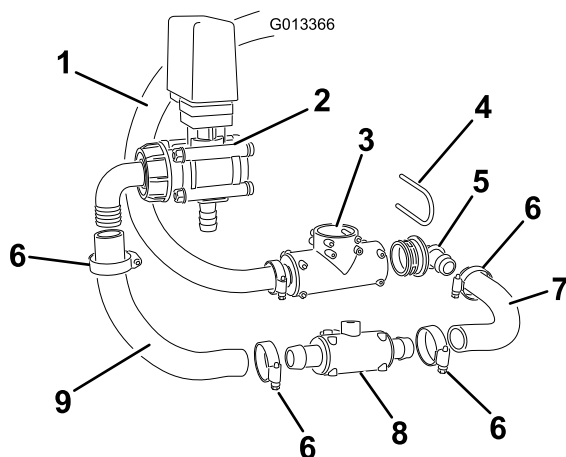


Figura 20

- | | |
|---|----------------------------------|
| 1. Flessibile, verso valvola di regolazione avvolgitore | 6. Fascetta stringitubo |
| 2. Valvola dell'agitatore | 7. Flessibile corto, primo pezzo |
| 3. Raccordo a T inferiore | 8. Raccordo a T S53 |
| 4. Forcella di fissaggio | 9. Flessibile, secondo pezzo |
| 5. Raccordo a 90° S67 | |

12. Prendete il secondo pezzo di flessibile corto tagliato alla lunghezza di 28 cm, e spalmate del sapone liquido sul raccordo e sul flessibile (Figura 20). Inserirlo a fondo nella valvola dell'agitatore. Fissate gli elementi con la fascetta stringitubo.
13. Montate delle fascette stringitubo su entrambe le estremità del flessibile più corto montato. Collegare i due flessibili per mezzo del raccordo a T, inserendo l'estremità di ogni flessibile sui raccordi dentellati S53 (Figura 20). Fissate gli elementi con le fascette stringitubo.

Per macchine con kit ProControl.

1. Allentate il dado ad alette che fissa l'estremità del flessibile di alimentazione della barra, collegato sul lato destro delle valvole di alimentazione della barra, e scollegate il flessibile (Figura 21).

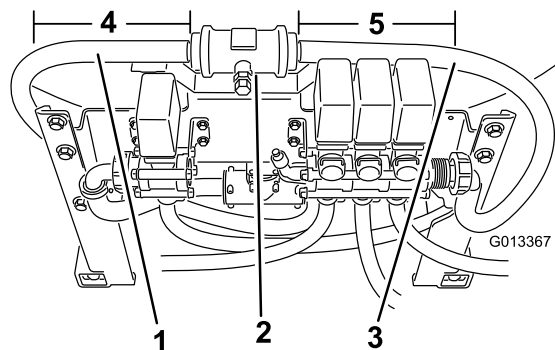


Figura 21

- | | |
|---|------------------------------|
| 1. Flessibile di alimentazione, verso flussometro | 4. Misurare e tagliare 81 cm |
| 2. Flussometro | 5. Misurare e tagliare 25 cm |
| 3. Flessibile di alimentazione, da flussometro | |
2. Tagliate il flessibile di alimentazione della barra a 25,4 cm a destra del flussometro utilizzando un seghetto. Dall'estremità libera sfilate e conservate la fascetta stringitubo e il dado ad alette. Scartate il flessibile e il raccordo.
 3. Staccate il raccordo dentellato diritto S67 e la forcella di fissaggio dal gruppo valvola di regolazione presente nelle parti sciolte (Figura 28).
 4. Spalmate una generosa quantità di sapone liquido sulla dentellatura del raccordo e all'interno del flessibile proveniente dal flussometro, come pertinente.
 5. Montate sul flessibile una grossa fascetta stringitubo e montate il raccordo a fondo nel flessibile, fissandolo con la fascetta stringitubo.

Importante: Potreste avere difficoltà nell'inserire il raccordo nel flessibile. Tuttavia, è molto importante inserirlo a fondo nel flessibile, per garantire che non perda. All'occorrenza, togliete il flessibile dalla macchina all'altezza del flussometro.

6. Allentate la fascetta stringitubo che fissa il flessibile dell'agitatore al raccordo a 90° sulla valvola dell'agitatore, e staccate il flessibile. Rimuovete la forcella di fissaggio che fissa l'altra estremità del flessibile al raccordo a T. Scartate il gruppo del flessibile dell'agitatore. Conservate la fascetta stringitubo e la forcella di fissaggio (Figura 22).

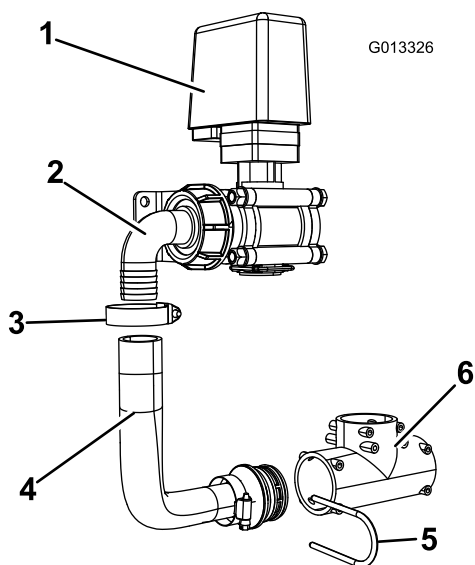


Figura 22

- | | |
|--|---|
| 1. Valvola dell'agitatore | 4. Flessibile dell'agitatore |
| 2. Raccordo a 90° | 5. Forcella di fissaggio, da conservare |
| 3. Fascetta stringitubo, da conservare | 6. Raccordo a T inferiore conservare |

7. Rimuovete il dispositivo di fissaggio e scollegate il flessibile di alimentazione del flussometro dal raccordo a T. Tagliate il flessibile a 81 cm a sinistra del flussometro (Figura 21). Scartate il tratto di flessibile **non** attaccato al flussometro.
8. Montate un raccordo dentellato diritto S67 nel foro sinistro del raccordo a T inferiore. Montate delle fascette stringitubo sull'estremità libera del flessibile di alimentazione del flussometro, precedentemente tagliato. Spalmate una generosa quantità di sapone liquido sul raccordo e sul flessibile. Inserite a fondo il flessibile tagliato sul raccordo e fissatelo con la fascetta stringitubo.
9. Togliete gli elementi di fissaggio che ancorano il raccordo a T dietro la valvola di alimentazione della barra, in modo che il raccordo a T si stacchi e penda sul flessibile (Figura 23).

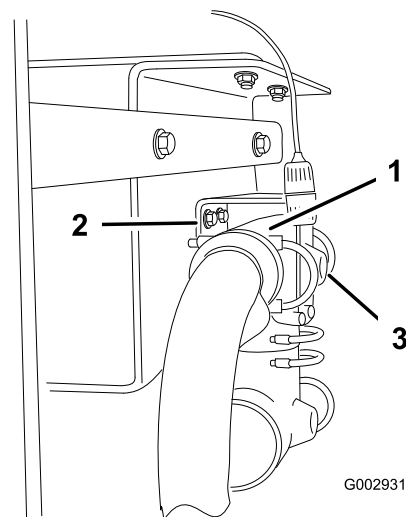


Figura 23

- | | |
|--|-------------------------------------|
| 1. Raccordo a T dietro le valvole di alimentazione della barra | 3. Orifizio (praticare un foro qui) |
| 2. Dispositivi di fissaggio | |

10. Praticate con cautela un foro (diam. 1/4 poll.) sulla parte anteriore dell'orifizio, sul retro del raccordo a T (Figura 23).
 11. Montate il raccordo a T sul retro delle valvole di alimentazione della barra, e fissatelo con gli elementi di fissaggio tolti in precedenza.
 12. Prendete il gruppo del flessibile di by-pass conservato al momento del montaggio del kit ProControl. Tagliate il flessibile a metà. Montate il raccordo sul diaframma di by-pass nella parte inferiore ed esterna del serbatoio. Fissatelo con una forcella di fissaggio.
- Nota:** Se al momento del montaggio del ProControl è stato montato un tappo S53 all'interno del serbatoio, rimuovetelo e sostituitelo con il raccordo a 90° citato in precedenza. Fissatelo con una forcella di fissaggio.
13. Prendete un raccordo a T S53, collegate un raccordo dentellato diritto S53 in uno dei suoi fori laterali e inserite un tappo S53 nel foro opposto. Montate il raccordo dentellato più piccolo nella parte superiore (Figura 24). Fissate gli elementi con i dispositivi di fissaggio.

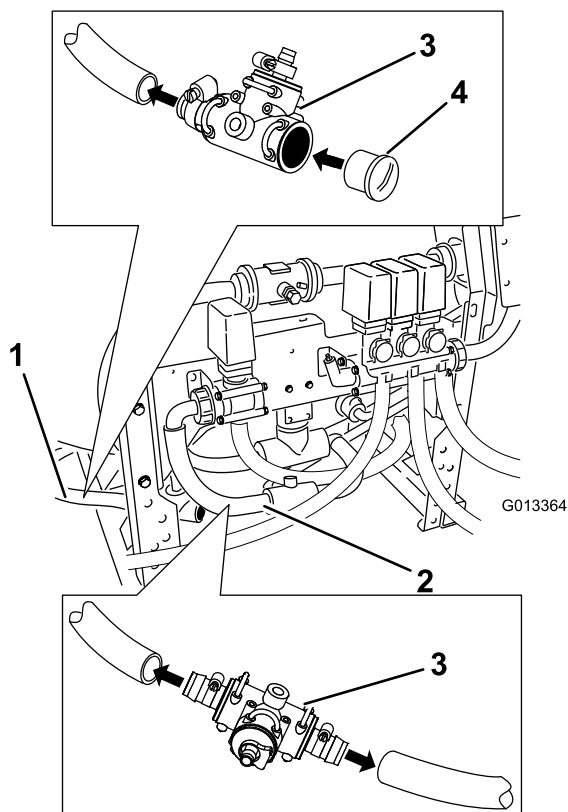


Figura 24

- | | |
|------------------------------|---------------------|
| 1. Flessibile di bypass | 3. Raccordo a T S53 |
| 2. Flessibile dell'agitatore | 4. Tappo S53 |

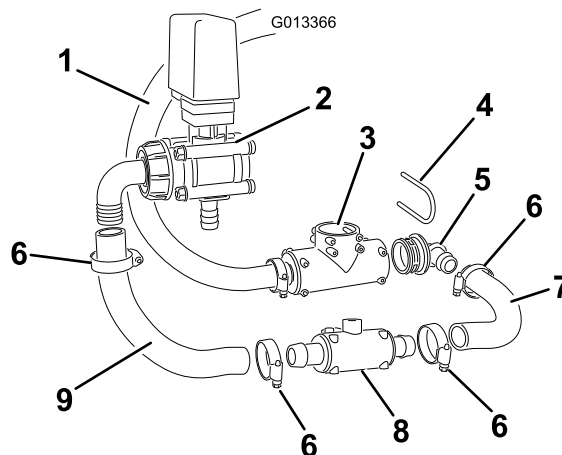


Figura 25

- | | |
|---|----------------------------------|
| 1. Flessibile, verso valvola di regolazione avvolgitore | 6. Fascetta stringitubo |
| 2. Valvola dell'agitatore | 7. Flessibile corto, primo pezzo |
| 3. Raccordo a T inferiore | 8. Raccordo a T S53 |
| 4. Forcella di fissaggio | 9. Flessibile, secondo pezzo |
| 5. Raccordo a 90° S67 | |

14. Montate una fascetta stringitubo sull'estremità libera del flessibile di by-pass. Aiutandovi con del sapone liquido spalmato sul raccordo dentellato, inserite il raccordo a T S53 nell'estremità libera del flessibile di by-pass (Figura 24). Fissate gli elementi con la fascetta stringitubo.

15. Prendete un raccordo a T S53 e inserite 2 raccordi dentellati diritti S53 in ognuno dei suoi fori laterali. Inserite un raccordo dentellato S53 più piccolo nel foro superiore. Fissate gli elementi con i dispositivi di fissaggio.

16. Inserite un raccordo a 90° S67 nel foro destro del raccordo a T S67 (in precedenza sede del tubo di alimentazione della barra), come illustrato in Figura 25. Prendete il primo pezzo di flessibile corto tagliato alla lunghezza di 28 cm, e spalmate del sapone liquido sul raccordo e sul flessibile. Inserite a fondo il flessibile sul raccordo. Fissate gli elementi con la fascetta stringitubo.

17. Prendete il secondo pezzo di flessibile corto tagliato alla lunghezza di 28 cm, e spalmate del sapone liquido sul raccordo e sul flessibile (Figura 25). Inseritelo a fondo nella valvola dell'agitatore. Fissate gli elementi con la fascetta stringitubo.

18. Montate delle fascette stringitubo su entrambe le estremità del flessibile più corto montato. Collegate i due flessibili per mezzo del raccordo a T, inserendo l'estremità di ogni flessibile sui raccordi dentellati S53 (Figura 25). Fissate gli elementi con le fascette stringitubo.

5

Montaggio delle valvole di comando

Parti necessarie per questa operazione:

1	Staffa di montaggio della scatola di comando
2	Bullone a testa flangiata (5/16 x 3/4 pollice)
2	Dado flangiato (5/16 pollice)
1	Gruppo valvola a sfera
4	Bullone a testa flangiata (1/4 x 3/4 pollici)
2	Dado flangiato (1/4 pollice)
1	Trim in gomma
2	Flessibile corto (diam. 1/2 poll.)
1	Raccordo dentellato in bronzo (3/4 poll.)
1	Gruppo flessibile
1	Flessibile, corto
1	Raccordo diritto S67
1	O-ring
1	Raccordo a 90° S67

Solo per modelli dell'anno 2009 e precedenti

Per modelli dell'anno 2010 e successivi, consultate la procedura seguente.

1. Montate la staffa di montaggio della scatola di comando sul supporto della barra o sulla staffa di supporto della scatola di comando (Figura 26 o Figura 27) utilizzando 2 bulloni a testa flangiata (5/16 x 3/4 pollice) e 2 dadi flangiati (5/16 pollice).
 - Per le macchine con numero di serie 259999999 o inferiore dotate di barra standard:

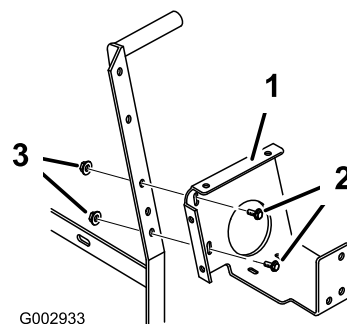


Figura 26

1. Staffa di montaggio della scatola di comando
2. Bullone a testa flangiata (5/16 x 3/4 pollice)
3. Dado flangiato (5/16 pollice)

- Per le macchine con numero di serie 260000001 o superiore, o sulle macchine con barre coperte o prive di barre:

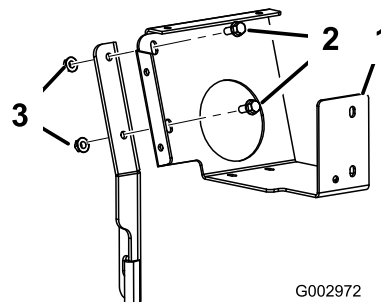


Figura 27

1. Staffa di montaggio della scatola di comando
2. Bullone a testa flangiata (5/16 x 3/4 pollice)
3. Dado flangiato (5/16 pollice)

2. Collegate l'estremità del gruppo leva sul gruppo valvola a sfera piccola, al gruppo valvola di comando (Figura 28).

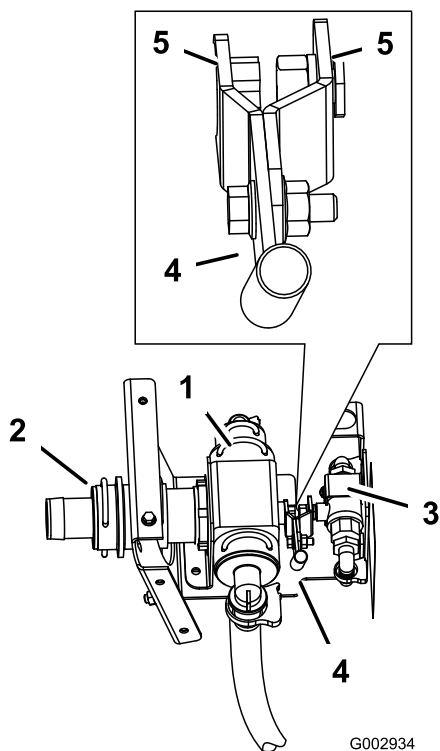


Figura 28

- | | |
|-----------------------------------|-------------------------|
| 1. Gruppo valvola di regolazione | 4. Gruppo leva |
| 2. Raccordo e ancoraggio | 5. Asse del gruppo leva |
| 3. Gruppo valvola a sfera piccola | |

3. Collegate il raccordo montato nel flessibile di alimentazione della barra al gruppo valvola di comando, fissandolo con l'ancoraggio tolto in precedenza (Figura 29).

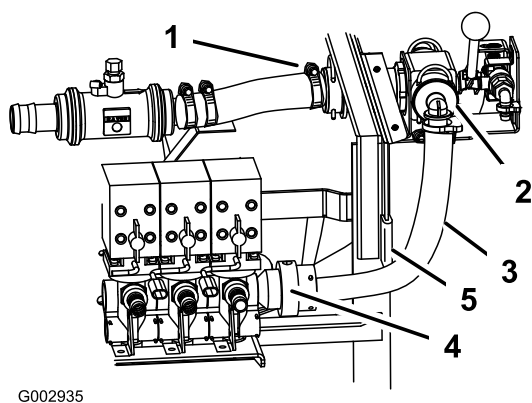


Figura 29

- | | |
|--|---|
| 1. In questo punto, collegate il flessibile di alimentazione della barra al gruppo valvola di comando. | 4. In questo punto, collegate il flessibile grande del gruppo valvola di comando alle valvole di alimentazione della barra. |
| 2. Gruppo valvola di regolazione | 5. Trim in gomma |
| 3. Flessibile grande | |

- Montate il gruppo valvola di comando sulla staffa di montaggio della scatola di comando (Figura 29) utilizzando 2 bulloni a testa flangiata (1/4 x 3/4 pollice) ma senza serrare gli elementi di fissaggio.
- Montate il gruppo valvola a sfera piccola sulla staffa di montaggio della scatola di comando (Figura 29) utilizzando 2 bulloni a testa flangiata (1/4 x 3/4 pollici) e 2 dadi flangiati (1/4 pollice) ma senza serrare gli elementi di fissaggio.
- Allineate gli assi delle leve su ciascuna valvola, e le valvole (Figura 29). All'occorrenza, perché tutto sia inserito correttamente, allentate le fascette stringitubo che fissano il flussometro alla macchina.
- Serrate tutta la bulloneria.
- Sui vecchi modelli è necessario tagliare il gruppo di tenuta per lasciare lo spazio per il flessibile (Figura 30).

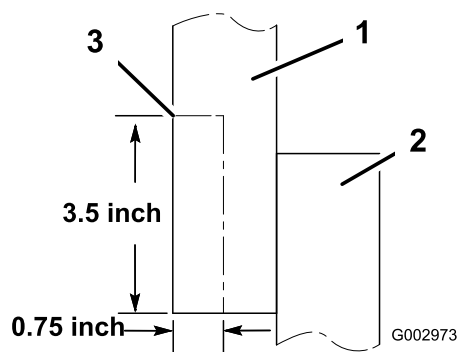


Figura 30

Vista dal lato destro del veicolo

- | | |
|-------------------------|-------------|
| 1. Tenuta della barra | 3. Ritaglio |
| 2. Montante della barra | |

- Limare gli angoli lasciati dal taglio del gruppo di tenuta, perché gli spigoli non taglino il flessibile.
- Collegate il raccordo sul flessibile grande del gruppo valvola di comando al raccordo sul lato destro delle valvole di alimentazione della barra (Figura 29).
- Scollegate il flessibile grande dalla valvola di comando, e guardate all'interno della valvola (Figura 29). Dovreste vedere un'apertura ricurva verso l'alto nella sfera di controllo. In caso contrario, girate la sfera finché l'apertura non è chiaramente visibile, ricurva verso l'alto.
- Collegate il flessibile grande alla valvola di comando (Figura 29).
- Collocate il trim in gomma sopra il bordo del telaio per proteggere il flessibile (Figura 29).
- Collegate l'estremità di un flessibile corto da 1/2 poll. nel gruppo di tenuta aperto sul raccordo a T S53 montato nel flessibile dell'agitatore, e infilatelo nella

dentellatura posteriore da 1/2 poll. sul gruppo valvola a sfera piccola (Figura 31).

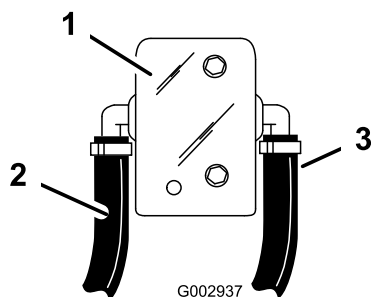


Figura 31

- | | |
|---|-----------------------------|
| 1. Lato destro della staffa di montaggio della scatola di comando | 3. Dal flessibile di bypass |
| 2. Dal flessibile dell'agitatore | |

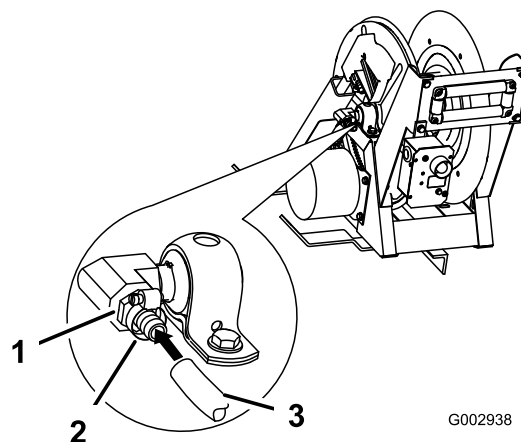


Figura 32

- | | |
|--------------------------------------|---------------------------|
| 1. Orifizio di entrata | 3. Flessibile da giardino |
| 2. Raccordo dentellato (1/2 pollice) | |

15. Tagliate il flessibile alla giusta lunghezza per eliminare l'allentamento eccessivo, quindi collegatelo al raccordo posteriore.

16. Fissate il flessibile ai raccordi con due piccole fascette stringitubo.

17. Collegare l'estremità di un flessibile corto da 1/2 poll. nel gruppo di tenuta aperto sul raccordo a T S53 montato nel flessibile di bypass, e infilatelo nella dentellatura anteriore da 1/2 poll. sul gruppo valvola a sfera piccola (Figura 31).

18. Tagliate il flessibile alla giusta lunghezza per eliminare l'allentamento eccessivo, quindi collegatelo al raccordo anteriore.

19. Fissate il flessibile ai raccordi con due piccole fascette stringitubo.

20. Avvolgete del nastro di Teflon in senso antiorario attorno ai filetti del raccordo dentellato (3/4 poll.) e montatelo nell'orifizio di entrata sul fianco dell'avvolgitubo (Figura 32).

21. Collegare il gruppo flessibile da 3/4 poll. al gruppo valvola di comando rivolto verso la parte anteriore del veicolo (Figura 33).

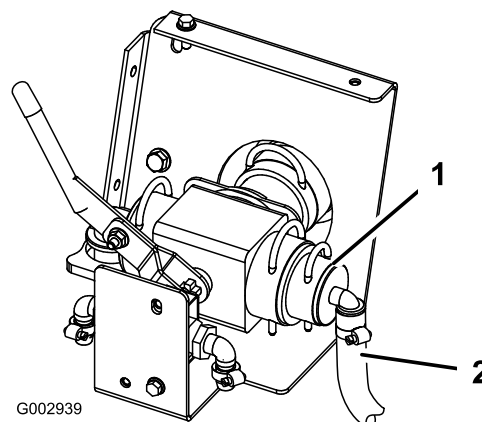


Figura 33

- | | |
|----------------------------------|----------------------|
| 1. Gruppo valvola di regolazione | 2. Gruppo flessibile |
|----------------------------------|----------------------|

22. Collegare il gruppo flessibile al raccordo sull'avvolgitubo (Figura 32) e fissate entrambe le estremità con due piccole fascette stringitubo.

23. Ancorate il flessibile alla fessura della sella del serbatoio con una fascetta per cavi.

Solo per modelli dell'anno 2010 e successivi

Per modelli dell'anno 2009 e precedenti, consultate la procedura precedente.

Per macchine senza kit ProControl.

1. Montate la staffa di montaggio della scatola di comando sul supporto della barra o sulla staffa di supporto della scatola di comando utilizzando 2

bulloni a testa flangiata (5/16 x 3/4 pollice) e 2 dadi flangiati (5/16 pollice).

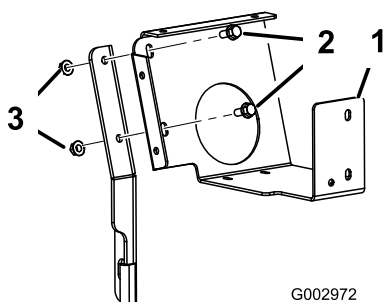


Figura 34

- | | |
|---|----------------------------------|
| 1. Staffa di montaggio della scatola di comando | 3. Dado flangiato (5/16 pollice) |
| 2. Bullone a testa flangiata (5/16 x 3/4 pollice) | |

2. Collegate l'estremità del gruppo leva sul gruppo valvola a sfera piccola, al gruppo valvola di comando (Figura 35).

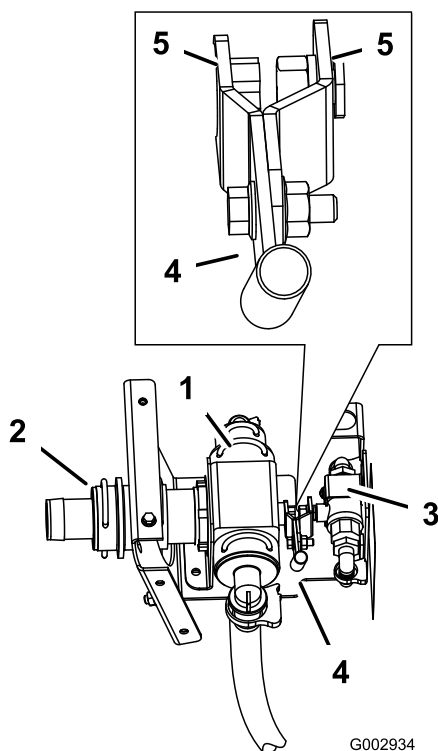


Figura 35

- | | |
|-----------------------------------|-------------------------|
| 1. Gruppo valvola di regolazione | 4. Gruppo leva |
| 2. Raccordo e ancoraggio | 5. Asse del gruppo leva |
| 3. Gruppo valvola a sfera piccola | |

3. Collegate il raccordo montato nel flessibile di alimentazione della barra al gruppo valvola di comando, fissandolo con l'ancoraggio tolto in precedenza.

4. Montate il gruppo valvola di regolazione sulla staffa di montaggio della scatola di comando utilizzando 2 bulloni a testa flangiata (1/4 x 3/4 pollici), ma senza serrare gli elementi di fissaggio.
5. Montate il gruppo valvola a sfera piccola sulla staffa di montaggio della scatola di comando utilizzando 2 bulloni a testa flangiata (1/4 x 3/4 pollici) e 2 dadi flangiati (1/4 pollice), ma senza serrare gli elementi di fissaggio.
6. Allineate gli assi delle leve su ciascuna valvola, e le valvole. All'occorrenza, perché tutto sia inserito correttamente, allentate le fascette stringitubo che fissano il flussometro alla macchina.
7. Serrate tutta la bulloneria.
8. Montate un o-ring (anello toroidale) sul raccordo dentellato diritto. Fissate l'elemento all'estremità libera del collettore delle valvole della barra per mezzo di un dado ad alette rimosso in uno dei passaggi precedenti.

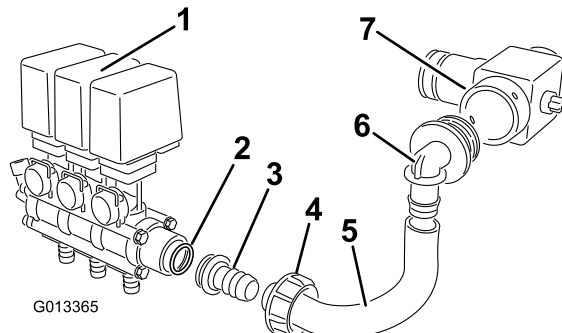


Figura 36

- | | |
|--|---------------------------------------|
| 1. Gruppo e collettore delle valvole della barra | 5. Flessibile, terzo pezzo di 22,8 cm |
| 2. O-ring | 6. Raccordo a 90° S67 |
| 3. Raccordo dentellato, diritto | 7. Valvola di regolazione |
| 4. Dado ad alette | |

9. Prendete il terzo flessibile corto e tagliatelo in modo tale che misuri 22,8 cm.
10. Spalmate sapone liquido sul flessibile. Inserite a fondo il raccordo a 90° S67 nel flessibile. Fissate gli elementi con la fascetta stringitubo.
11. Montate una fascetta stringitubo sull'estremità libera del flessibile. Inserite il flessibile sul raccordo dentellato montato sul collettore delle valvole della barra. Fissate gli elementi con una fascetta stringitubo.
12. Guardate all'interno del foro libero della valvola di regolazione. Dovreste vedere un'apertura ricurva verso l'alto nella sfera di controllo. In caso contrario, girate la sfera finché l'apertura non è chiaramente visibile, ricurva verso l'alto.

13. Collegate l'estremità del flessibile col raccordo a 90° S67 alla valvola di regolazione. Fissate gli elementi con un elemento di fissaggio.
14. Collocate il trim in gomma sopra il bordo del telaio per proteggere il flessibile.
15. Collegate l'estremità di un flessibile corto da 1/2 poll. nel gruppo di tenuta aperto sul raccordo a T S53 montato nel flessibile dell'agitatore, e infilatelo nella dentellatura posteriore da 1/2 poll. sul gruppo valvola a sfera piccola (Figura 37).

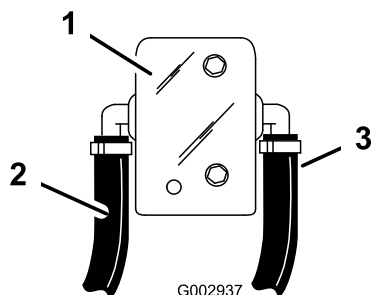


Figura 37

1. Lato destro della staffa di montaggio della scatola di comando
2. Dal flessibile dell'agitatore
3. Dal flessibile di bypass

16. Tagliate il flessibile alla giusta lunghezza per eliminare l'allentamento eccessivo, quindi collegatelo al raccordo posteriore.
17. Fissate il flessibile ai raccordi con due piccole fascette stringitubo.
18. Collegate l'estremità di un flessibile corto da 1/2 poll. nel gruppo di tenuta aperto sul raccordo a T S53 montato nel flessibile di bypass, e infilatelo nella dentellatura anteriore da 1/2 poll. sul gruppo valvola a sfera piccola (Figura 37).
19. Tagliate il flessibile alla giusta lunghezza per eliminare l'allentamento eccessivo, quindi collegatelo al raccordo anteriore.
20. Fissate il flessibile ai raccordi con due piccole fascette stringitubo.
21. Avvolgete del nastro di Teflon in senso antiorario attorno ai filetti del raccordo dentellato (3/4 poll.) e montatelo nell'orifizio di entrata sul fianco dell'avvolgitubo (Figura 38).

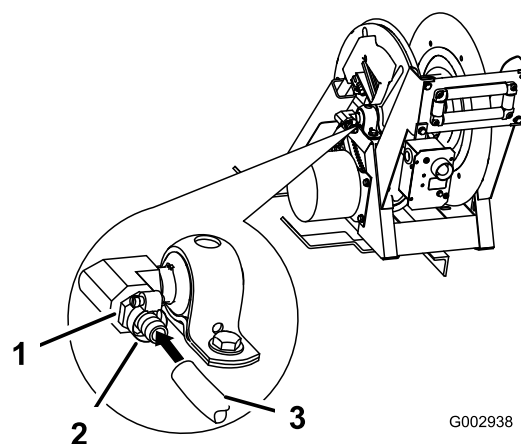


Figura 38

1. Orifizio di entrata
2. Raccordo dentellato (1/2 pollice)
3. Flessibile da giardino

22. Collegate il gruppo flessibile da 3/4 poll. al gruppo valvola di comando rivolto verso la parte anteriore del veicolo (Figura 39).

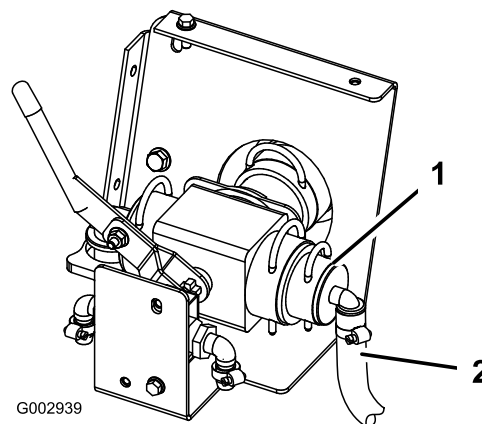


Figura 39

1. Gruppo valvola di regolazione
2. Gruppo flessibile

23. Collegate il gruppo del flessibile al raccordo dell'avvolgitubo e fissate entrambe le estremità con 2 fascette stringitubo piccole.
24. Ancorate il flessibile alla fessura della sella del serbatoio con una fascetta per cavi.

Per macchine con kit ProControl.

1. Montate la staffa di montaggio della scatola di comando sul supporto della barra o sulla staffa di supporto della scatola di comando utilizzando 2 bulloni a testa flangiata (5/16 x 3/4 pollice) e 2 dadi flangiati (5/16 pollice).

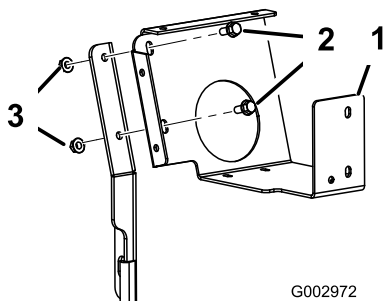


Figura 40

- | | |
|---|----------------------------------|
| 1. Staffa di montaggio della scatola di comando | 3. Dado flangiato (5/16 pollice) |
| 2. Bullone a testa flangiata (5/16 x 3/4 pollice) | |

2. Collegate l'estremità del gruppo leva sul gruppo valvola a sfera piccola, al gruppo valvola di comando (Figura 41).

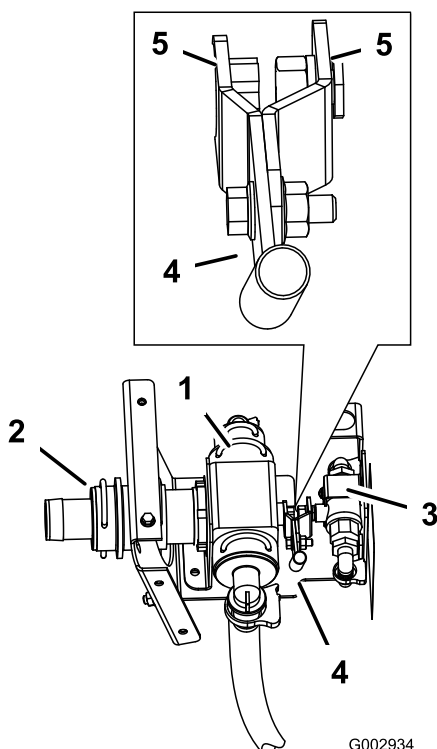


Figura 41

- | | |
|-----------------------------------|-------------------------|
| 1. Gruppo valvola di regolazione | 4. Gruppo leva |
| 2. Raccordo e ancoraggio | 5. Asse del gruppo leva |
| 3. Gruppo valvola a sfera piccola | |

3. Collegate il raccordo montato nel flessibile di alimentazione della barra al gruppo valvola di comando, fissandolo con l'ancoraggio tolto in precedenza.
4. Montate il gruppo valvola di comando sulla staffa di montaggio della scatola di comando utilizzando 2 bulloni a testa flangiata (1/4 x 3/4 pollice) ma senza serrare gli elementi di fissaggio.
5. Montate il gruppo valvola a sfera piccola sulla staffa di montaggio della scatola di comando utilizzando 2 bulloni a testa flangiata (1/4 x 3/4 pollici) e 2 dadi flangiati (1/4 pollice) ma senza serrare gli elementi di fissaggio.
6. Allineate gli assi delle leve su ciascuna valvola, e le valvole. All'occorrenza, perché tutto sia inserito correttamente, allentate le fascette stringitubo che fissano il flussometro alla macchina.
7. Serrate tutta la bulloneria.
8. Montate un o-ring (anello toroidale) sul raccordo dentellato diritto. Fissate l'elemento all'estremità libera del collettore delle valvole della barra per mezzo di un dado ad alette rimosso in uno dei passaggi precedenti.

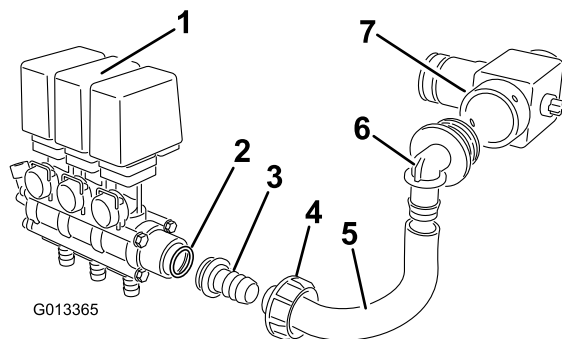


Figura 42

- | | |
|--|-------------------------------------|
| 1. Gruppo e collettore delle valvole della barra | 5. Flessibile, terzo pezzo di 23 cm |
| 2. O-ring | 6. Raccordo a 90° S67 |
| 3. Raccordo dentellato, diritto | 7. Valvola di regolazione |
| 4. Dado ad alette | |

9. Prendete il terzo flessibile corto e tagliatelo in modo tale che misuri 23 cm.
10. Spalmate sapone liquido sul flessibile. Inserite a fondo il raccordo a 90° S67 nel flessibile. Fissate gli elementi con la fascetta stringitubo.
11. Montate una fascetta stringitubo sull'estremità libera del flessibile. Inserite il flessibile sul raccordo dentellato montato sul collettore delle valvole della barra. Fissate gli elementi con la fascetta stringitubo.
12. Guardate all'interno del foro libero della valvola di regolazione. Dovreste vedere un'apertura ricurva

verso l'alto nella sfera di controllo. In caso contrario, girate la sfera finché l'apertura non è chiaramente visibile, ricurva verso l'alto.

13. Collegate l'estremità del flessibile col raccordo a 90° S67 alla valvola di regolazione. Fissate gli elementi con un elemento di fissaggio.
14. Collocate il trim in gomma sopra il bordo del telaio per proteggere il flessibile.
15. Collegate l'estremità di un flessibile corto da 1/2 poll. nel gruppo di tenuta aperto sul raccordo a T S53 montato nel flessibile dell'agitatore, e infilatelo nella dentellatura posteriore da 1/2 poll. sul gruppo valvola a sfera piccola (Figura 43).

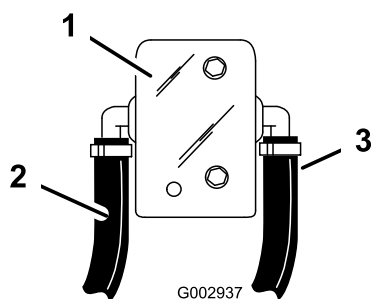


Figura 43

1. Lato destro della staffa di montaggio della scatola di comando
2. Dal flessibile dell'agitatore
3. Dal flessibile di bypass

16. Tagliate il flessibile alla giusta lunghezza per eliminare l'allentamento eccessivo, quindi collegatelo al raccordo posteriore.
17. Fissate il flessibile ai raccordi con due piccole fascette stringitubo.
18. Collegate l'estremità di un flessibile corto da 1/2 poll. nel gruppo di tenuta aperto sul raccordo a T S53 montato nel flessibile di bypass, e infilatelo nella dentellatura anteriore da 1/2 poll. sul gruppo valvola a sfera piccola (Figura 43).
19. Tagliate il flessibile alla giusta lunghezza per eliminare l'allentamento eccessivo, quindi collegatelo al raccordo anteriore.
20. Fissate il flessibile ai raccordi con due piccole fascette stringitubo.
21. Avvolgete del nastro di Teflon in senso antiorario attorno ai filetti del raccordo dentellato (3/4 poll.) e montatelo nell'orificio di entrata sul fianco dell'avvolgitubo (Figura 44).

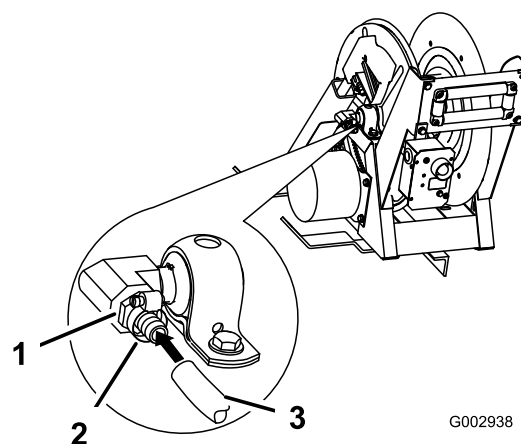


Figura 44

1. Orificio di entrata
2. Raccordo dentellato (1/2 pollice)
3. Flessibile da giardino

22. Collegate il gruppo flessibile da 3/4 poll. al gruppo valvola di comando rivolto verso la parte anteriore del veicolo (Figura 45).

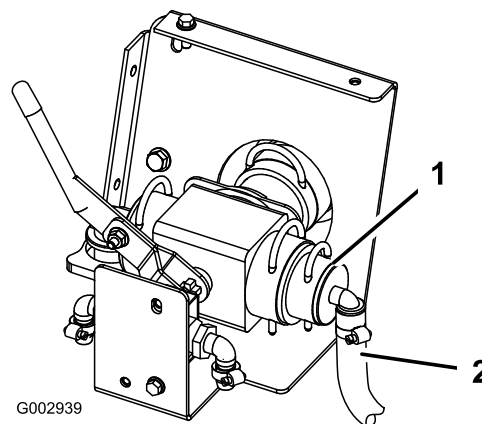


Figura 45

1. Gruppo valvola di regolazione
2. Gruppo flessibile

23. Collegate il gruppo del flessibile al raccordo dell'avvolgitubo e fissate entrambe le estremità con 2 fascette stringitubo piccole.
24. Ancorate il flessibile alla fessura della sella del serbatoio con una fascetta per cavi.

6

Montaggio dei comandi e dell'indicatore della pressione

Parti necessarie per questa operazione:

1	Indicatore della pressione
1	Riduttore e dado
1	Raccordo piccolo in plastica
1	Coperchio della scatola di comando
1	Raccordo piccolo d'argento
1	Tubi rossi
1	Commutatore
1	Interruttore momentaneo
1	Cablaggio preassemblato posteriore della scatola di comando
1	Fusibile (10 A)
1	Coprifilo del commutatore
9	Bullone a testa flangiata (1/4 x 3/4 pollici)
4	Dado flangiato (1/4 pollice)
4	Manopola

Procedura

Montaggio dei comandi e dell'indicatore della pressione

1. Avvolgete del nastro di Teflon in senso antiorario attorno ai filetti del raccordo dell'indicatore e montate il riduttore sull'indicatore (Figura 46).

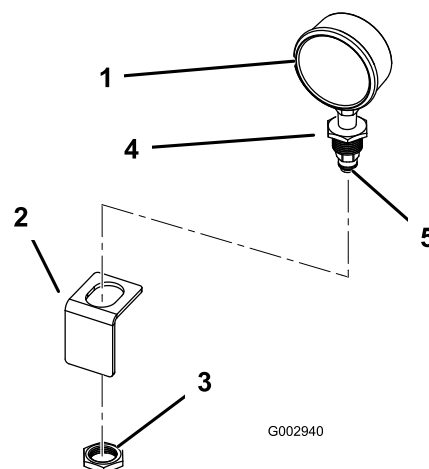


Figura 46

1. Indicatore della pressione
2. Staffa (interno del coperchio della scatola di comando)
3. Dado
4. Riduttore
5. Raccordo nero in plastica

2. Montate il raccordo nero in plastica nel riduttore presente sull'indicatore (Figura 46).
3. Montate l'indicatore della pressione nella staffa sottostante l'apertura circolare, all'interno del coperchio della scatola di comando, e fissate con il dado a corredo (Figura 46).

Nota: Il quadrante dell'indicatore deve essere rivolto verso l'apertura circolare del coperchio.

4. Avvolgete del nastro di Teflon in senso antiorario attorno ai filetti del piccolo raccordo d'argento a corredo dei tubi rossi, e montate il raccordo nell'orifizio praticato sul raccordo a T, davanti alle valvole della barra.
5. Montate i due comandi nei fori rettangolari sopra il coperchio (Figura 47). Montate l'interruttore momentaneo (interruttore che rimane al centro quando non è premuto) nel foro contrassegnato dalla variabile continua e dai segni più (+) e meno (-).

Nota: Il forellino quadrato in fondo agli interruttori deve essere rivolto verso la lunga fessura nel coperchio.

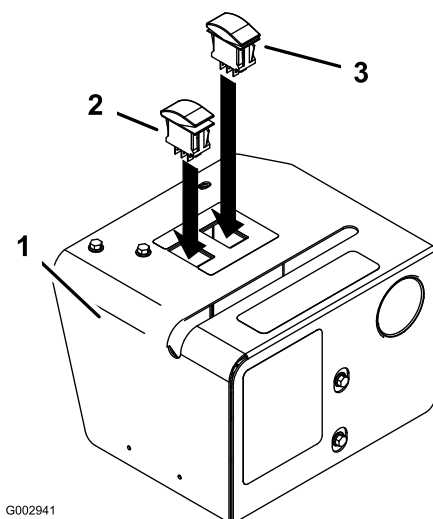


Figura 47

1. Coperchio della scatola di comando
2. Commutatore
3. Interruttore momentaneo comando

6. Scollegate i connettori sotto la plancia, tra la scatola di comando manuale ed il cablaggio preassemblato dello sprayer (Figura 48).

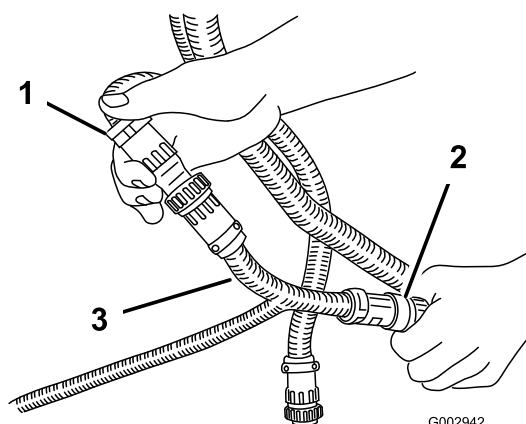


Figura 48

1. Cablaggio preassemblato della scatola di comando manuale esistente
2. Cablaggio preassemblato dello sprayer
3. Estremità a T del nuovo cablaggio preassemblato posteriore della scatola di comando

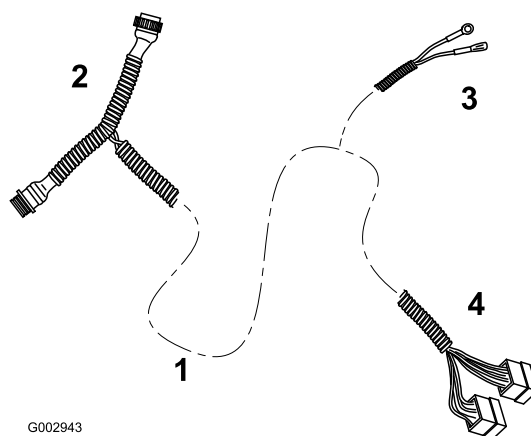


Figura 49

1. Cablaggio preassemblato posteriore della scatola di comando
2. Estremità a T
3. Cavo centrale con connettore ad anello e connettore a spina piatta.
4. Connettori di accensione

7. Collegate l'estremità a T del nuovo cablaggio posteriore della scatola di comando tra il cablaggio preassemblato della scatola di comando manuale ed il cablaggio dello sprayer (Figura 48 e Figura 49).
8. Infilate il cablaggio preassemblato posteriore della scatola di comando attraverso la plancia, sotto il veicolo, attraverso gli anelli del cablaggio preassemblato sotto il pianale (Figura 50), o attraverso i morsetti a R sui veicoli più recenti.

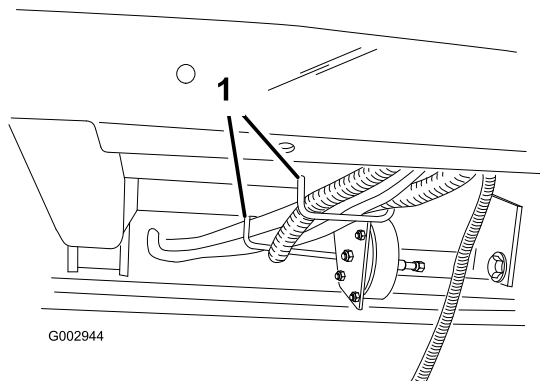


Figura 50

1. Anelli del cablaggio preassemblato (veicoli precedenti)

9. Dopo aver passato la cassetta del sedile, infilate il cablaggio preassemblato lungo il percorso del flessibile anteriore dell'agitazione verso tergo, sulla destra della macchina, ed il montante del telaio della barra destra (Figura 51).

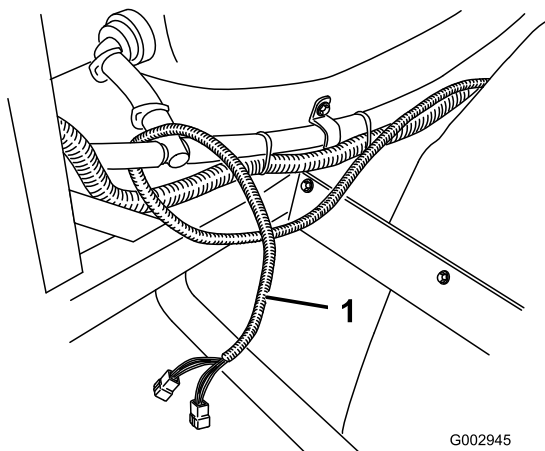


Figura 51

1. Cablaggio preassemblato posteriore della scatola di comando, indirizzato verso la scatola di comando

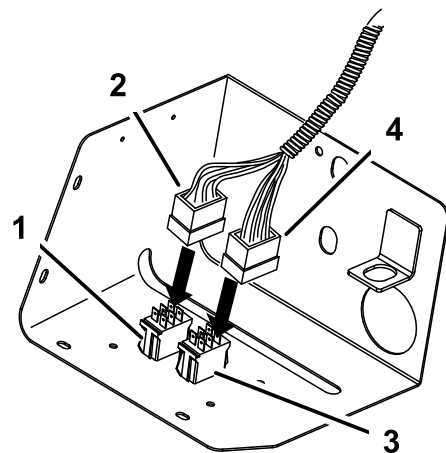


Figura 53

- | | |
|---|---------------------------------------|
| 1. Interruttore di selezione dello sprayer | 3. Interruttore di comando del volume |
| 2. Connettore con cavi prevalentemente verdi e gialli | 4. Connettore con cavi multicolore |

10. Infilate il cavo centrale nel vano motore e davanti al motore, attraverso le guide dei cavi che fissano il cablaggio preassemblato principale.

11. Collegate il cavo centrale con i connettori piatti al cavo aperto sul portafusibili, sotto il sedile del conducente (Figura 49 e Figura 52).

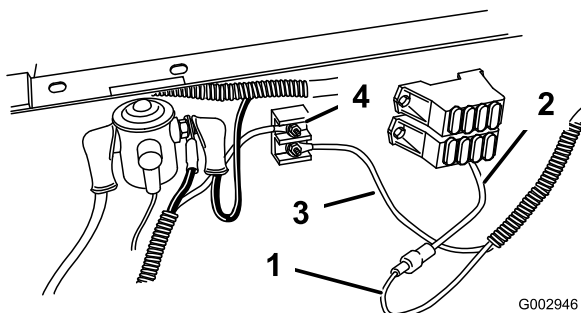


Figura 52

- | | |
|---|---|
| 1. Cavo centrale con un connettore piatto | 3. Cavo centrale con connettore ad anello |
| 2. Posizione aperta del portafusibili | 4. Morsettiera di messa a terra |

12. All'occorrenza, montate un fusibile da 10 ampere nel punto in cui avete collegato il cavo.

13. Collegate il cavo centrale con il connettore ad anello ad un prigioniero di messa a terra, sulla morsettiera di messa a terra (Figura 52).

14. Collegate il connettore con i cavi prevalentemente verdi e gialli all'interruttore di selezione dello sprayer (commutatore a ginocchiera) (Figura 53).

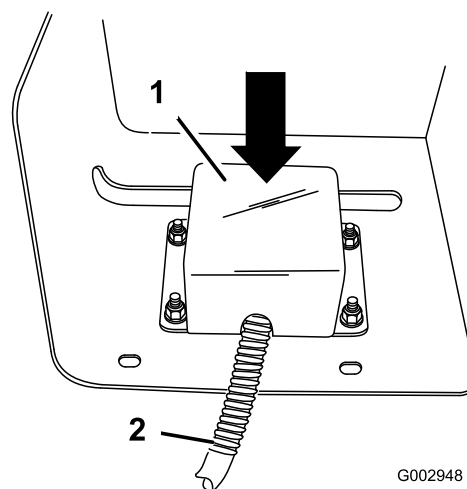


Figura 54

- | | |
|------------------------------|----------------------------|
| 1. Coprifilo del commutatore | 2. Cablaggio preassemblato |
|------------------------------|----------------------------|

17. Collegate il tubicino rosso al raccordo d'argento montato alla voce 4, e l'altra estremità al raccordo sulla base dell'indicatore di pressione.

18. Montate il coperchio della scatola di comando sulla staffa di montaggio della scatola di comando (Figura 55), utilizzando 5 bulloni a testa flangiata (1/4 x 3/4 pollice).

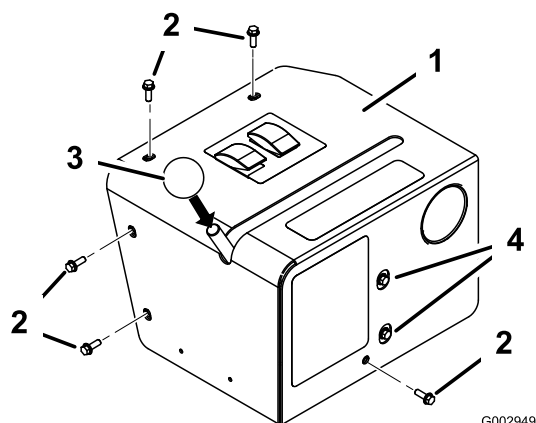


Figura 55

- | | |
|--|--------------------------------------|
| 1. Coperchio della scatola di comando | 3. Manopola |
| 2. Bullone a testa flangiata (1/4 x 3/4 pollici) | 4. Bulloni di regolazione della leva |

19. Montate la manopola sulla leva di comando della valvola (Figura 55).

20. All'occorrenza, allentate i bulloni nel pannello anteriore e riposizionate il gruppo valvola per consentire la corsa libera della leva nella scanalatura (Figura 55).

7

Collegamento del flessibile dello sprayer

Parti necessarie per questa operazione:

1	Flessibile lungo con raccordo
1	Pistola a spruzzo
1	Fascetta stringitubo piccola

Procedura

1. Avvolgete del nastro di Teflon attorno ai filetti del raccordo sul flessibile lungo, e montate il raccordo nel tubo di connessione sull'avvolgitubo (Figura 56).

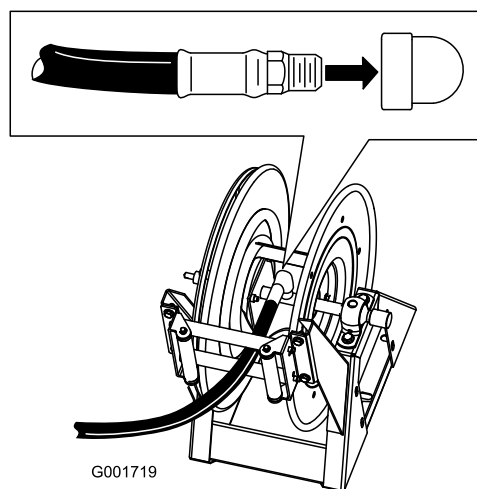


Figura 56

2. Collegate l'estremità libera del flessibile lungo al raccordo sulla pistola a spruzzo (Figura 57).

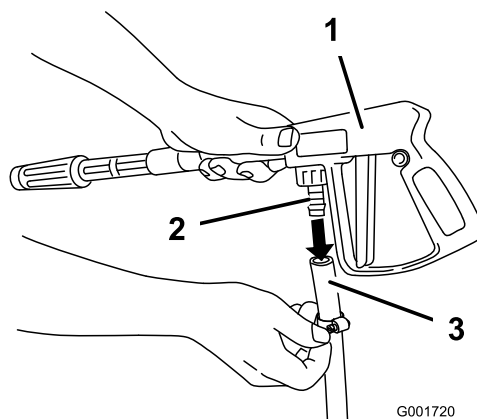


Figura 57

3. Fissate l'estremità del flessibile con una piccola fascetta stringitubo.
4. Collegate il cavo negativo della batteria alla batteria.
5. Premete il pulsante di avvolgimento del flessibile e guidate con cautela il flessibile sull'avvolgitubo, muovendo il flessibile da un lato all'altro per avvolgerlo in modo uniforme.

⚠ ATTENZIONE

Durante il riavvolgimento, mani, abiti svolazzanti, capelli lunghi e gioielli possono impigliarsi nel flessibile e nell'avvolgitubo, e causare infortuni.

- Tenete le mani lontano dall'avvolgitubo e dal flessibile durante il riavvolgimento.
- Non indossate abiti svolazzanti o gioielli, e legare i capelli lunghi.

Funzionamento

⚠ AVVERTENZA

Il fluido sotto pressione può penetrare la pelle e causare infortuni.

- Tenete corpo e mani lontano da ugelli che eiettano fluido pressurizzato.
- Non dirigete lo sprayer verso persone o animali.
- Verificate che tutti i tubi e i flessibili del fluido siano in buone condizioni, e che tutte le connessioni e i raccordi siano saldamente serrati, prima di mettere l'impianto sotto pressione.
- Usate cartone o carta per cercare le perdite.
- Prima di effettuare su di esso qualsiasi intervento, eliminate con sicurezza tutta la pressione dell'impianto.
- Richiedete immediatamente assistenza medica se il fluido viene iniettato sulla pelle.
- I liquidi bollenti e le sostanze chimiche possono causare ustioni o altri danni.

Precauzioni per la cura dei tappeti erbosi quando la macchina è in modalità di utilizzo da ferma

Importante: In alcune condizioni, calore sprigionato dal motore, dal radiatore e la marmitta di scarico, si può danneggiare potenzialmente il prato quando si utilizza l'irroratrice in modalità da fermi. Per lavoro da fermi s'intende l'agitazione del serbatoio, l'uso manuale dello sprayer e l'uso della barra 'walking boom'.

Attenetevi alle seguenti precauzioni:

- **Evitate** l'irrorazione da fermi quando le condizioni sono di eccessivo caldo e/o clima secco, perché il manto erboso può essere maggiormente sollecitato in questi periodi.
- **Evitate** di sostare sul terreno erboso durante l'irrorazione da fermi. Parcheggiate su un sentiero per mezzi ogni volta che ciò è possibile.
- **Riducete al minimo** il tempo che la macchina viene lasciata in funzione su una particolare area o terreno erboso. Sia il tempo che la temperatura incidono sul livello di danneggiamento del prato.

- **Impostate la velocità del motore al minimo possibile** per ottenere la pressione e il flusso desiderati. In tal modo si ridurrà al minimo il calore generato e la velocità dell'aria dalla ventola di raffreddamento.
- **Durante il funzionamento da fermo lasciate sfuggire il calore** verso l'alto dal vano motore, alzando la protezione del motore o il gruppo sedile, anziché forzarlo sotto il veicolo. Per ulteriori informazioni su come alzare i gruppi sedile consultate il Manuale dell'operatore.

Nota: Se occorre una maggiore protezione dal calore, mettete una coperta per la protezione da calore sotto il veicolo durante il funzionamento da fermo. Richiedete il kit Coperta per la protezione da calore Toro, per sprayer di tappeti erbosi, al distributore autorizzato Toro di zona.

Commutazione da sprayer con barra a sprayer manuale

1. Fermate la macchina e inserite il freno di stazionamento.

⚠ AVVERTENZA

Non guidate mentre usate lo sprayer manuale, perché potreste perdere controllo e causare infortuni o la morte. Non utilizzate lo sprayer manuale mentre guidate.

2. Spostate l'acceleratore di un quarto verso la posizione Fast.
3. Verificate che l'interruttore della pompa sia in posizione On e che il Pro Control™ (se disponibile) sia impostato in posizione manuale.
4. Verificate che il grilletto della pistola a spruzzo sia bloccato.
5. Impostate il selettore dello sprayer in posizione sprayer manuale (Figura 58).

Nota: Gli accessori che richiedono flussi superiori a 7 GPM possono ridurre le prestazioni. Il livello di prestazioni rilevato dall'operatore dipende dalla pressione necessaria per gli accessori, dalla velocità degli accessori e da altre variabili regolabili. Nella maggioranza delle impostazioni ragionevoli, gli accessori soddisfano e superano i requisiti dell'operatore. Per maggiori informazioni consultate la guida alla selezione dell'ugello.

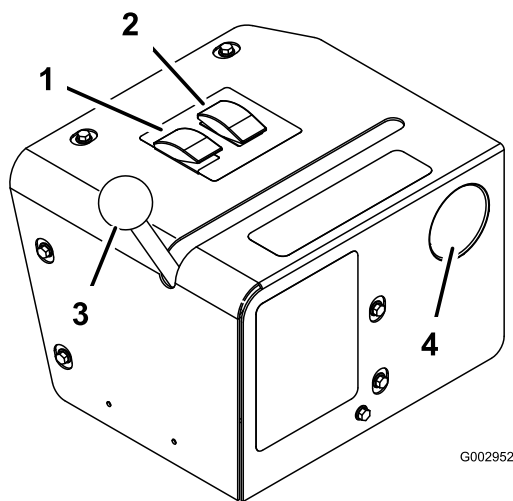


Figura 58

- | | |
|--|----------------------------------|
| 1. Interruttore di selezione dello sprayer | 3. Leva di comando della valvola |
| 2. Interruttore di comando del volume | 4. Indicatore della pressione |

6. Spostate in avanti la leva di comando della valvola, in posizione sprayer manuale (Figura 58).
7. Regolate l'interruttore di comando del volume e l'acceleratore per aumentare o ridurre la pressione, come riporta l'indicatore della pressione, al valore desiderato (Figura 58).

Nota: Per ottenere la pressione desiderata, impostate l'acceleratore al valore minimo possibile. A questo fine, impostate la pressione al massimo con l'interruttore di comando del volume, quindi regolate la velocità dell'acceleratore fino ad ottenere la pressione desiderata.

Nota: La pressione massima di servizio raccomandata per il kit avvolgitubo è di 1034 kPa (150 psi).

Sprayer manuale

1. Svolgete la lunghezza di flessibile necessaria dall'avvolgitubo.

Importante: Non tirate il flessibile con la pistola da spruzzo. Afferrate sempre il flessibile e tiratelo. Tirando il flessibile con la pistola potreste spezzare il raccordo della pistola o danneggiare il flessibile.

2. Rilasciate il blocco del grilletto.
3. Dirigete l'ugello della pistola da spruzzo verso la zona da spruzzare, e premete il grilletto.
4. Al termine, rilasciate il grilletto e mettete il blocco.

Commutazione da sprayer manuale a sprayer con barra

1. Premete l'interruttore di comando della velocità per ridurre la pressione finché la pompa non si ferma.

⚠ ATTENZIONE

Durante il riavvolgimento, mani, abiti svolazzanti, capelli lunghi e gioielli possono impigliarsi nel flessibile e nell'avvolgitubo, e causare infortuni.

- Tenete le mani lontano dall'avvolgitubo e dal flessibile durante il riavvolgimento.
- Non indossate abiti svolazzanti o gioielli, e legare i capelli lunghi.

2. Tirate indietro la leva della valvola, in posizione sprayer con barra.
3. Impostate il selettore dello sprayer in posizione sprayer con barra.
4. Dirigete l'ugello della pistola da spruzzo verso una zona in cui potrete spruzzare con sicurezza, rilasciate il blocco del grilletto e premete il grilletto finché tutto il liquido rimanente non sarà uscito dal flessibile, quindi applicate il blocco sul grilletto.
5. Premete il pulsante di riavvolgimento dell'avvolgitubo finché non rimangono che un paio di metri di flessibile da avvolgere.
6. Mettete la pistola da spruzzo nella fondina, sul retro dell'avvolgitubo.

Importante: Se non viene fissato, il tubo flessibile può impigliarsi e danneggiare l'avvolgitubo.

Note:



Count on it.