



Count on it.

Manuale dell'operatore

Rider TimeCutter™ Z5035

N° del modello 74398—N° di serie 31000001 e superiori



G007648



Questo è un tosaerba dotato di postazione per l'operatore e lame rotanti, pensato per essere utilizzato da privati in applicazioni residenziali. Il suo scopo è quello di tagliare l'erba di prati ben tenuti. Non è stato progettato per tagliare aree cespugliose, erba e altre piante ai bordi delle strade, né per impieghi in agricoltura.

Questo prodotto è conforme a tutte le direttive europee pertinenti; vedere i dettagli nella Dichiarazione di Conformità (DICO) specifica del prodotto, fornita a parte.

Introduzione

Leggete attentamente il presente manuale al fine di utilizzare e mantenere correttamente il prodotto ed evitare infortuni e danni. Voi siete responsabili del corretto utilizzo del prodotto, all'insegna della sicurezza.

Per informazioni su prodotti ed accessori, per la ricerca di un distributore o la registrazione del vostro prodotto, potete contattare Toro direttamente a www.Toro.com.

Per assistenza, ricambi originali Toro o ulteriori informazioni rivolgetevi a un Distributore autorizzato o ad un Centro Assistenza Toro, ed abbiate sempre a portata di mano il numero del modello ed il numero di serie del prodotto. Figura 1 indica la posizione del numero del modello e del numero di serie sul prodotto. Scrivete i numeri negli spazi previsti.

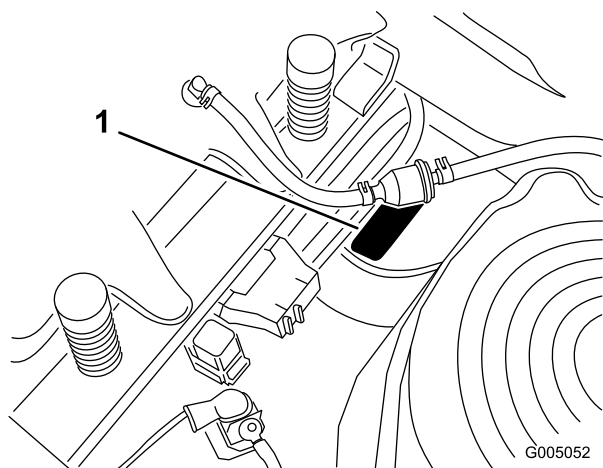


Figura 1
Sotto il sedile

1. Targa del numero del modello e del numero di serie

Scrivete il numero del modello e il numero di serie nello spazio seguente:

N° del modello _____
N° di serie _____

Il sistema di avvertimento adottato dal presente manuale identifica i pericoli potenziali e riporta messaggi di sicurezza, identificati dal simbolo di avvertimento (Figura 2), che segnala un pericolo in grado di provocare infortuni gravi o la morte se non si osservano le precauzioni raccomandate.



Figura 2

1. Simbolo di avvertimento.

Per evidenziare le informazioni vengono utilizzate anche altre due parole. **Importante** indica informazioni meccaniche di particolare importanza, e **Nota** evidenzia informazioni generali di particolare rilevanza.

Indice

Introduzione	2
Sicurezza	3
Norme di sicurezza per rider con tosaerba rotante	3
Norme di sicurezza.....	3
Toro Sicurezza dei rider	5
Modello 74398	6
Indicatore di pendenza	7
Adesivi di sicurezza e informativi	8
Quadro generale del prodotto	12
Comandi	13
Funzionamento	14
La sicurezza prima di tutto	14
Benzina raccomandata.....	15
Controllo del livello dell'olio motore	17
Avviamento e spegnimento del motore	17
Azionamento delle lame	18
Spegnimento del motore.....	18
Sistema di sicurezza a interblocchi.....	19
Guida in marcia avanti o retromarcia	19
Arresto della macchina	20
Regolazione dell'altezza di taglio	21
Uso del pedale di sollevamento assistito.....	21
Posizionamento del sedile.....	22
Regolazione delle leve di controllo del movimento.....	22
Spingere la macchina a mano	22

Sicurezza

Norme di sicurezza per rider con tosaerba rotante

Alla data di produzione, questa macchina soddisfa o supera i requisiti delle norme europee. Tuttavia, l'errato utilizzo o manutenzione da parte dell'operatore o del proprietario possono provocare incidenti. Per ridurre il rischio di infortuni, rispettate le seguenti norme di sicurezza e fate sempre attenzione al simbolo di allarme, che indica ATTENZIONE, AVVERTENZA o PERICOLO – “norme di sicurezza”. Il mancato rispetto delle istruzioni può provocare infortuni o la morte.

Norme di sicurezza

Le seguenti istruzioni sono conformi alla norma EN 836:1997 della normativa CEN.

Questo prodotto è in grado di amputare mani e piedi, e di scagliare oggetti. Rispettate sempre tutte le norme di sicurezza per evitare gravi infortuni o la morte.

Addestramento

- Leggete attentamente le istruzioni. Prendete dimestichezza con i comandi e il corretto utilizzo delle apparecchiature.
- Non consentite mai l'uso del tosaerba a bambini o a persone che non abbiano perfetta conoscenza delle presenti istruzioni. Le normative locali possono imporre limiti all'età dell'operatore.
- Non tosate in prossimità di altre persone, soprattutto bambini, o di animali da compagnia.
- Ricordate sempre che l'operatore o utilizzatore è responsabile di incidenti o pericoli occorsi ad altre persone o alla loro proprietà.
- Non trasportate passeggeri.
- Tutti i conducenti devono mirare a ottenere una formazione professionale e pratica. Tale formazione dovrà evidenziare:
 - la necessità di attenzione e concentrazione quando si lavora su rider;
 - il controllo del rider che scivola su un terreno in pendenza non verrà recuperato azionando il freno. I motivi principali della perdita di controllo sono:
 - ◇ presa insufficiente delle ruote;
 - ◇ velocità troppo elevata;
 - ◇ azione frenante inadeguata;

Deflettore d'erba	23
Conversione allo scarico laterale.....	23
Suggerimenti	24
Manutenzione	26
Programma di manutenzione raccomandato	26
Procedure pre-manutenzione.....	27
Sollevamento del sedile.....	27
Accesso alla batteria.....	27
Lubrificazione	27
Ingrassaggio dei cuscinetti	27
Manutenzione del motore	28
Revisione del filtro dell'aria	28
Cambio dell'olio motore	29
Manutenzione della candela	31
Pulizia dell'impianto di raffreddamento	32
Manutenzione del sistema di alimentazione	33
Sostituzione del filtro del carburante	33
Manutenzione dell'impianto elettrico	34
Ricarica della batteria.....	34
Revisione dei fusibili.....	35
Manutenzione del sistema di trazione	36
Controllo della pressione dei pneumatici	36
Manutenzione del tosaerba	36
Revisione delle lame di taglio.....	36
Livellamento del piatto di taglio del tosaerba.....	39
Rimozione del tosaerba	41
Manutenzione delle cinghie del tosaerba.....	41
Messa in opera del tosaerba.....	41
Sostituzione del deflettore dell'erba tagliata.....	42
Pulizia	43
Lavaggio del sottoscocca del tosaerba.....	43
Rimessaggio	44
Pulizia e rimessaggio.....	44
Localizzazione guasti.....	45
Schemi	47

- ◇ tipo di macchina inadatto al compito da eseguire;
- ◇ mancanza di consapevolezza degli effetti delle condizioni del terreno, soprattutto dei pendii;
- ◇ traino e distribuzione del carico errati.

Preparazione

- Indossate pantaloni lunghi e calzature robuste quando tosate. Non usate mai l'apparecchiatura a piedi nudi o in sandali.
- Ispezionate attentamente l'area in cui deve essere utilizzata l'apparecchiatura, e sgombratela da oggetti che possano venire raccolti e scagliati dalla macchina.
- Avvertenza – il carburante è altamente infiammabile.
 - Conservate il carburante in apposite taniche.
 - Fate il pieno solo all'aperto, e non fumate durante il rifornimento.
 - Aggiungete il carburante prima di avviare il motore. Non togliete mai il tappo del serbatoio, né aggiungete il carburante, a motore acceso o caldo.
 - Se viene inavvertitamente versato del carburante, non avviate il motore, ma allontanate la macchina dall'area interessata evitando di generare una fonte di accensione, finché i vapori del carburante non si saranno dissipati.
 - Montate con sicurezza i tappi dei serbatoi del carburante e delle taniche.
- Sostituite le marmitte di scarico difettose.
- Prima dell'uso, controllate sempre a vista che le lame, i bulloni delle lame e il gruppo di taglio non siano usurati o danneggiati. Sostituite in serie lame e bulloni usurati o danneggiati, per mantenere il bilanciamento.
- Su macchine multilama, ricordate che la rotazione di una lama può provocare la rotazione anche di altre lame.

Funzionamento

- Siate vigili, rallentate e procedete con cautela quando svoltate. Prima di cambiare direzione guardate indietro e ai lati.
- Non azionate il motore in un locale chiuso in cui possano raccogliarsi i fumi tossici dell'ossido di carbonio.
- Tosate solamente alla luce del giorno o con illuminazione artificiale adeguata.
- Prima di cercare di avviare il motore, disinserite tutte le frizioni dell'accessorio con lame e mettete il cambio in folle.

- Non utilizzate su pendenze superiori a 15 gradi.
- Ricordate che non esistono pendenze sicure. L'utilizzo su pendii erbosi richiede un'attenzione particolare. Per cautelarvi dal ribaltamento:
 - evitate partenze e frenate brusche procedendo in salita o in discesa;
 - rallentate sui pendii, e prima di affrontare brusche curve;
 - prestate attenzione a protuberanze del terreno, buche e altri ostacoli nascosti.
- Prestate attenzione quando trainate dei carichi.
 - Utilizzate solamente i punti di attacco previsti per la barra di traino.
 - Limitate l'entità dei carichi a quanto potete controllare con sicurezza.
 - Non curvate bruscamente, Eseguite le retromarce con prudenza.
- Prestate attenzione al traffico quando attraversate o procedete nei pressi di una strada.
- Arrestate la rotazione delle lame prima di attraversare superfici non erbose.
- Quando utilizzate degli accessori, non dirigete mai lo scarico del materiale verso terzi e non consentite ad alcuno di avvicinarsi alla macchina durante il lavoro.
- Non azionate mai la macchina con schermi o ripari difettosi, o senza i dispositivi di protezione montati.
- Non modificate la taratura del regolatore del motore e non fate superare al motore i regimi previsti. Il motore che funziona a velocità eccessiva può aumentare il rischio di infortuni.
- Prima di scendere dalla postazione di guida:
 - disinnestare la presa di forza e abbassate al suolo l'attrezzatura;
 - mettete il cambio in folle e inserite il freno di stazionamento;
 - spegnete il motore e togliete la chiave di accensione.
- Disinserite la trasmissione dagli accessori, spegnete il motore e staccate il cappellotto dalla candela (o candele), oppure togliete la chiave di accensione:
 - prima di pulire gli intasamenti o di rimuovere ostruzioni dal condotto di scarico;
 - prima di controllare, pulire o eseguire interventi sul tosaerba;
 - dopo aver colpito un corpo estraneo; ispezionate il tosaerba per rilevare eventuali danni, ed effettuate le riparazioni necessarie prima di riavviare l'accessorio;

- se la macchina inizia a vibrare in modo anomalo (controllate immediatamente).
- Disinserite la trasmissione agli accessori durante i trasferimenti e quando la macchina non viene utilizzata.
- Spegnete il motore e disinserite la trasmissione all'accessorio
 - prima del rifornimento di carburante;
 - prima di togliere il cesto di raccolta;
 - prima di regolare l'altezza, a meno che la regolazione non possa essere eseguita dalla postazione di guida.
- Riducete la regolazione dell'acceleratore durante il tempo di arresto del motore e, se il motore è dotato di valvola di intercettazione, spegnete l'afflusso di carburante al termine del lavoro.
- I lampi possono causare lesioni gravi o morte. Se, mentre vi trovate sull'area di lavoro, vedete lampi o udite tuoni, non utilizzate la macchina; cercate invece un riparo.
- Lo scarico del motore contiene ossido di carbonio, gas velenoso inodore che può uccidere. Non fate funzionare il motore in interni o in ambienti cintati.
- Mentre il motore è in funzione, tenete mani, piedi, capelli ed abiti svolazzanti a distanza dall'area di scarico degli attrezzi, dalla parte inferiore del tosaerba e da qualsiasi parte mobile.
- Non toccate attrezzature o parti degli attrezzi che possano essere calde a causa del funzionamento. Lasciate che si raffreddino prima di eseguire interventi di manutenzione, regolazione o revisione.
- L'acido della batteria è velenoso e può ustionare. Evitate che entri in contatto con la pelle, gli occhi e gli abiti. Quando lavorate su una batteria, proteggete il viso, gli occhi e gli abiti.
- I gas della batteria possono esplodere; tenete lontano dalla batteria sigarette, scintille e fiamme.
- Usate soltanto ricambi originali Toro per garantire il mantenimento degli standard iniziali.
- Utilizzate soltanto attrezzi approvati da Toro.

Manutenzione e rimessaggio

- Mantenete adeguatamente serrati tutti i dadi, i bulloni e le viti, per assicurarvi che le apparecchiature funzionino nelle migliori condizioni di sicurezza.
- Non tenete le apparecchiature con carburante nel serbatoio all'interno di edifici, dove i vapori possano raggiungere fiamme libere o scintille.
- Lasciate raffreddare il motore prima del rimessaggio al chiuso.
- Per ridurre il rischio d'incendio, mantenete motore, marmitta di scarico, vano batteria e zona di conservazione del carburante esenti da erba, foglie ed eccessi di grasso.
- Controllate frequentemente il cesto di raccolta, per verificarne l'usura o il deterioramento.
- Sostituite le parti usurate o danneggiate, per motivi di sicurezza.
- Dovendo scaricare il serbatoio del carburante, eseguite l'operazione all'aperto.
- Se la macchina deve essere parcheggiata, posta in rimessa o lasciata incustodita, abbassate al suolo gli elementi di taglio.

Toro Sicurezza dei rider

La seguente lista contiene informazioni sulla sicurezza mirate ai prodotti Toro, od altre informazioni sulla sicurezza non comprese nella normativa CEN.

Utilizzo su pendenze

- Non tosate pendenze superiori ai 15 gradi.
- Non tosate nelle adiacenze di scarpate, fossati, sponde ripide o acqua. Se le ruote cadono oltre i bordi dell'area di lavoro, possono provocare il ribaltamento della macchina e causare gravi infortuni, la morte o l'annegamento.
- Non tosate in pendenza se l'erba è bagnata. L'erba bagnata riduce la trazione e può causare lo slittamento, con perdita di controllo.
- Non effettuate improvvisi cambiamenti di velocità o di direzione.
- Nelle adiacenze di scarpate, fossati, sponde ripide o acqua usate un tosaerba con operatore a piedi e/o un decespugliatore a mano.
- Rallentate sui pendii, ed usate la massima cautela.
- Rimuovete ostacoli come pietre, rami di alberi, ecc. dall'area di lavoro; L'erba alta può nascondere degli ostacoli.
- Fate attenzione a fossati, buche, pietre, declivi e rialzi che modificano l'inclinazione del suolo, perché il terreno accidentato può fare ribaltare la macchina.
- Evitate avviamenti e sobbalzi improvvisi in salita, perché il tosaerba può ribaltarsi all'indietro.
- In discesa, tenete presente che la macchina potrebbe perdere aderenza. Il peso si trasferisce sulle ruote anteriori e può fare slittare le ruote motrici, impedendovi di controllare la frenata e lo sterzo.

- Evitate sempre di eseguire partenze o fermate improvvise su una pendenza. Se le ruote perdono aderenza, disinserite le lame e scendete lentamente dalla pendenza.
- Per aumentare la stabilità, seguite le raccomandazioni del produttore sulla zavorra o sui contrappesi delle ruote.
- Prestate la massima attenzione quando usate cesti di raccolta od altri accessori, che possono influire sulla stabilità della macchina e farvi perdere il controllo.

Modello 74398

Potenza acustica

Questa unità ha un livello di potenza acustica garantito di 105 dBA, con un valore di incertezza (K) di 1 dBA

Il livello di potenza acustica è stato determinato in conformità con le procedure definite nella norma ISO 11094.

Pressione acustica

Questa unità ha un livello di pressione acustica all'orecchio dell'operatore di 93 dBA, con un valore di incertezza (K) di 1 dBA.

Il livello di potenza acustica è stato determinato in conformità con le procedure definite nella norma EN 836.

Vibrazione su mani-braccia

Livello di vibrazione rilevato per la mano destra =
2,5 m/s²

Livello di vibrazione rilevato per la mano sinistra =
2,5 m/s²

Valore di incertezza (K) = 1,3 m/s²

I valori rilevati sono stati determinati in conformità con le procedure definite nella norma EN 836.

Vibrazione sul corpo

Livello di vibrazione rilevato = 0,30 m/s²

Valore di incertezza (K) = 0,15 m/s²

I valori rilevati sono stati determinati in conformità con le procedure definite nella norma EN 836 (tosaerba rider e stand on).

Indicatore di pendenza

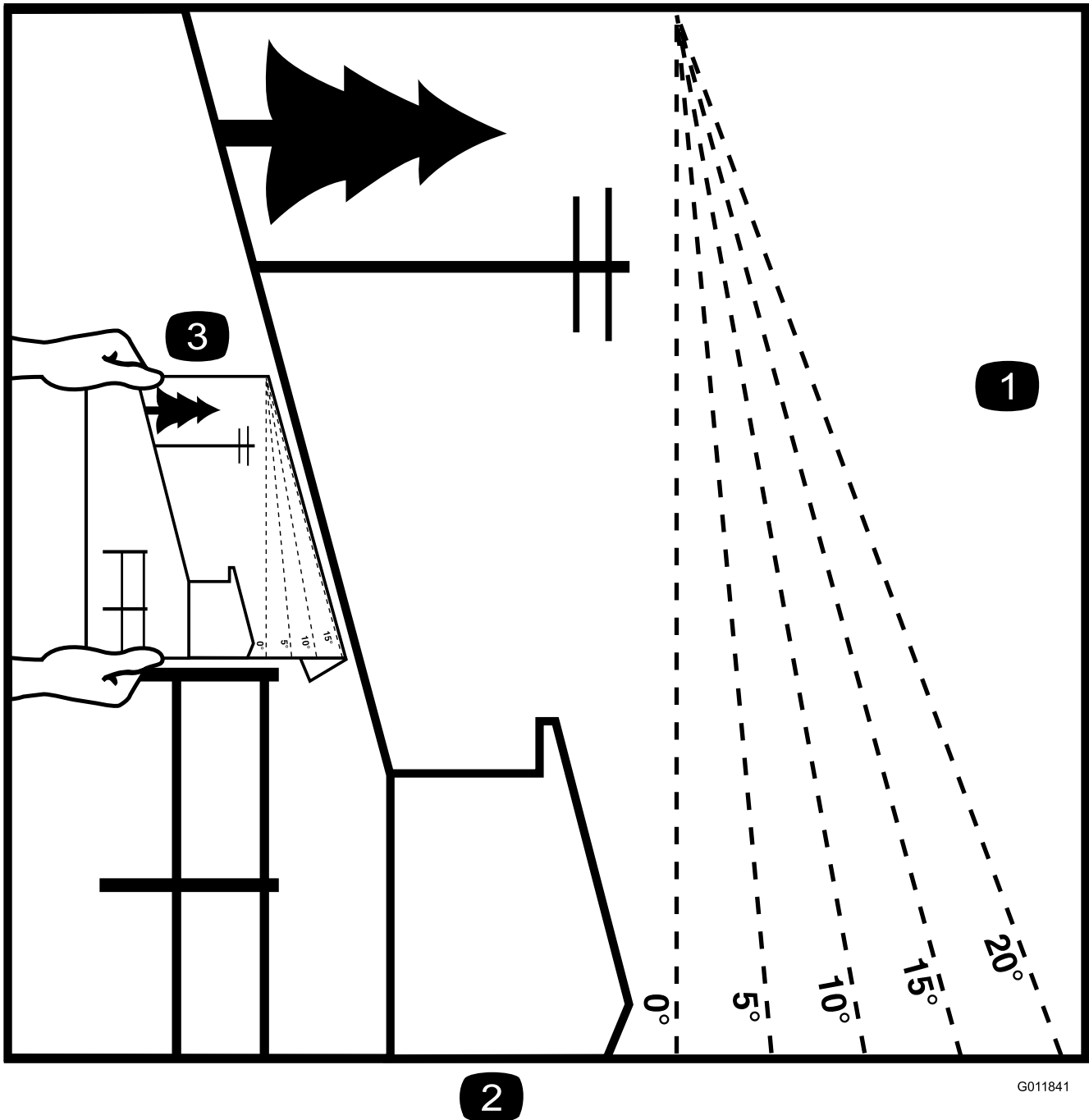


Figura 3

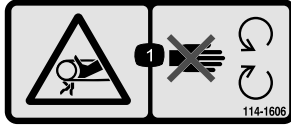
È possibile fotocopiare questa pagina per uso personale.

1. La pendenza massima che consente di utilizzare la macchina in modo sicuro è di **15 gradi**. Usate il grafico delle pendenze per determinare la pendenza di un terreno prima di utilizzare la macchina. **Non utilizzate questa macchina su pendenze superiori ai 15 gradi**. Ripiegate il grafico lungo la linea che indica la pendenza consigliata.
2. Allineate questo bordo a una superficie verticale, come un albero, un edificio, il palo di un recinto, ecc.
3. Esempio di come confrontare una pendenza con il bordo ripiegato.

Adesivi di sicurezza e informativi



Gli adesivi di sicurezza e di istruzione sono chiaramente visibili, e sono affissi accanto a zone particolarmente pericolose. Sostituite gli adesivi danneggiati o smarriti.



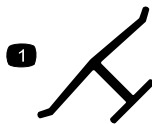
114-1606

1. Pericolo di aggrovigliamento della cinghia. Tenete montate tutte le protezioni.



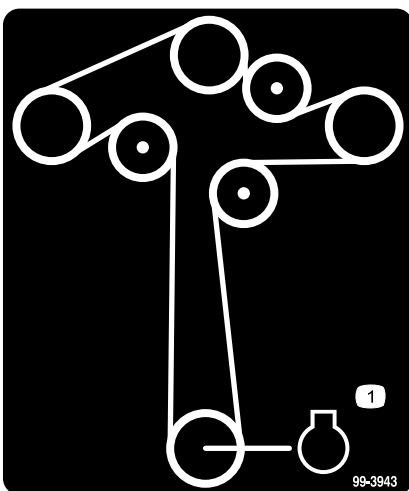
93-7009

1. Avvertenza – non usate il tosaerba con il deflettore alzato o senza; tenete montato il deflettore.
2. Pericolo di ferite o smembramento di mano o piede causati dalla lama del tosaerba. Restate lontano dalle parti in movimento.



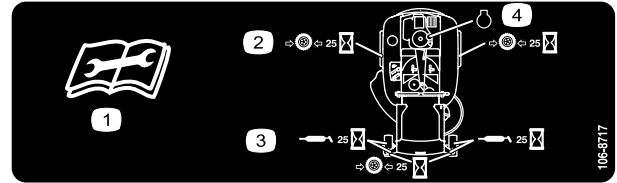
Marchio del produttore

1. Indica che la lama è specificata come parte realizzata dal produttore della macchina originale.



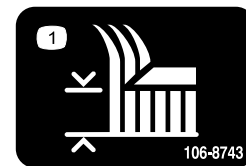
99-3943

1. Motore



106-8717

1. Leggete le istruzioni prima di eseguire interventi di revisione o manutenzione.
2. Controllate la pressione dei pneumatici ogni 25 ore di servizio.
3. Lubrificate con grasso ogni 25 ore di servizio.
4. Motore



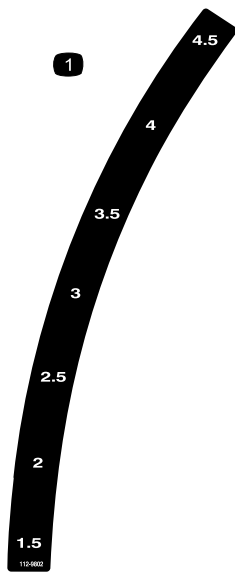
106-8743

1. Altezza di taglio



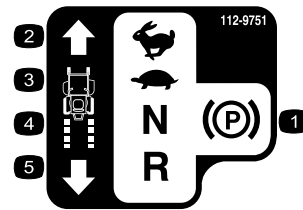
110-6691

1. Pericolo di lancio di oggetti – Tenete gli astanti a distanza di sicurezza dalla macchina.
2. Pericolo di lancio di oggetti dal tosaerba. Non utilizzate la macchina se non è montato il deflettore d'erba tagliata, il coperchio di scarico o il sistema di raccolta.
3. Ferita o smembramento di mano o piede – non avvicinatevi alle parti in movimento.



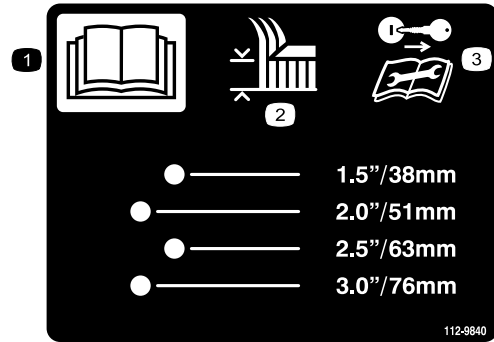
112-9802

1. Altezza di taglio



112-9751

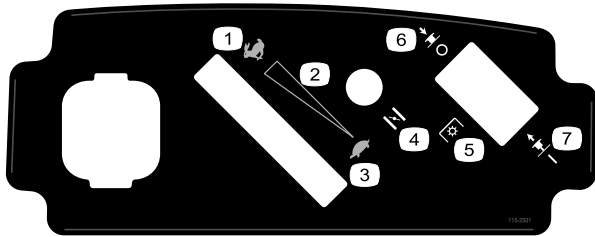
1. Posizione di stazionamento
2. Massima
3. Minima
4. Folle
5. Retromarcia



112-9840

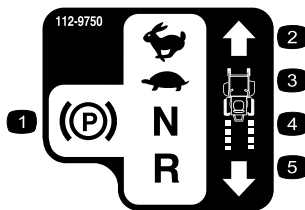
per i modelli con piatti di taglio da 50 pollici

1. Leggete il *Manuale dell'operatore*.
2. Altezza di taglio
3. Togliete la chiave di accensione e leggete le istruzioni prima di eseguire interventi di revisione o manutenzione.



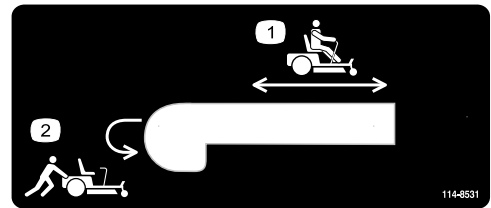
115-2501

1. Massima
2. Regolazione continua variabile
3. Minima
4. Starter
5. Presa di forza (PDF), comando delle lame su alcuni modelli
6. Comando delle lame disinserito
7. Comando delle lame inserito



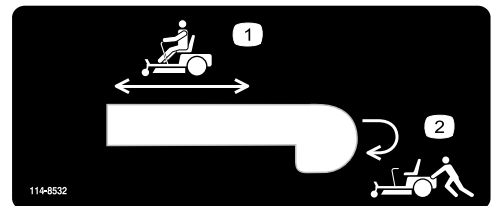
112-9750

1. Posizione di stazionamento
2. Massima
3. Minima
4. Folle
5. Retromarcia



114-8531

1. Posizione della leva di bypass per azionare la macchina
2. Posizione della leva di bypass per spingere la macchina



114-8532

1. Posizione della leva di bypass per azionare la macchina
2. Posizione della leva di bypass per spingere la macchina



Simboli della batteria

Sulla vostra batteria si trovano alcuni di questi simboli, o tutti.

- | | |
|--|---|
| 1. Pericolo di esplosione. | 6. Tenete gli astanti a distanza di sicurezza dalla batteria. |
| 2. Vietato fumare, fuoco e fiamme libere. | 7. Usate occhiali di sicurezza. I gas esplosivi possono accecare e causare altre lesioni. |
| 3. Pericolo di ustioni da liquido caustico o sostanza chimica. | 8. L'acido della batteria può accecare e causare gravi ustioni. |
| 4. Usate occhiali di sicurezza. | 9. Lavate immediatamente gli occhi con abbondante acqua e ricorrete subito al medico. |
| 5. Leggete il <i>Manuale dell'operatore</i> . | 10. Contiene piombo; non disperdetevi nell'ambiente. |



115-2469

- Avvertenza – Leggete il *Manuale dell'operatore*.
- Avvertenza. Leggete le istruzioni prima di eseguire interventi di revisione o manutenzione; mettete le leve di controllo del movimento in posizione di stazionamento (freno), togliete la chiave di accensione e staccate il cappello dalla candela.
- Pericolo di ferite o smembramento causati dalla lama del tosaerba, e di aggrovigliamento nella cinghia. Non aprite o rimuovete i carter di protezione mentre il motore è in funzione.
- Pericolo di ribaltamento. Non tosate pendenze superiori ai 15 gradi ed evitate curve strette o brusche in pendenza.
- Pericolo di perdita di trazione o controllo – in caso di perdita di trazione o controllo in pendenza, il comando delle lame (presa di forza) e procedete lentamente.
- Pericolo di schiacciamento o smembramento di astanti, in retromarcia. Pericolo di schiacciamento o smembramento di astanti. Non trasportate passeggeri, e quando fate marcia indietro guardate indietro e in giù.
- Pericolo di oggetti scagliati. Tenete gli astanti a distanza di sicurezza dalla macchina, raccogliete i detriti prima di iniziare a tosare, e non togliete il deflettore.



117-7222

1. Carburante

2. Pieno

3. Metà

4. Vuoto

Quadro generale del prodotto

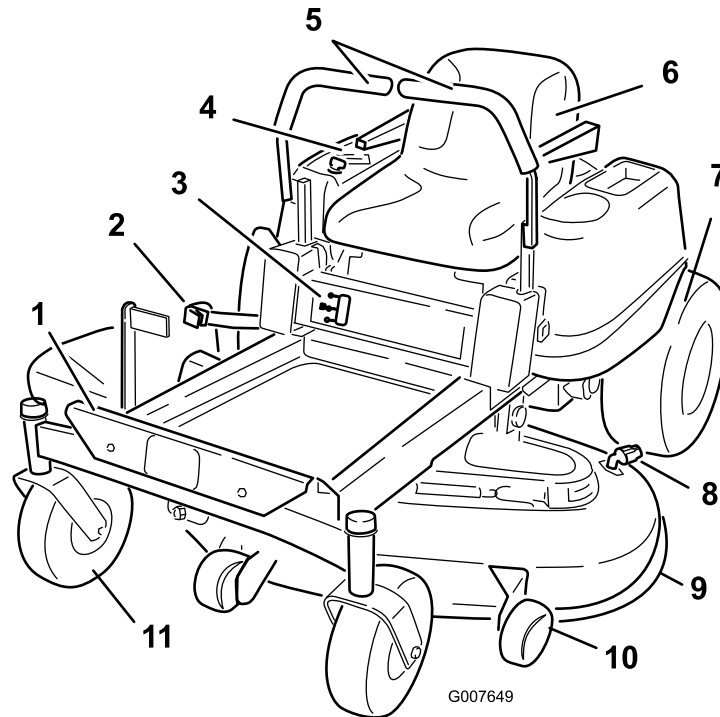


Figura 4

- | | | | |
|---|------------------------------------|---------------------------------|---------------------------------|
| 1. Poggiapiedi | 4. Plancia | 7. Ruota di trazione posteriore | 10. Rullo antistrappo |
| 2. Leva dell'altezza di taglio | 5. Leve di controllo del movimento | 8. Raccordo di lavaggio | 11. Ruota orientabile anteriore |
| 3. Indicatore di livello del carburante | 6. Sedile dell'operatore | 9. Piatto di taglio | |

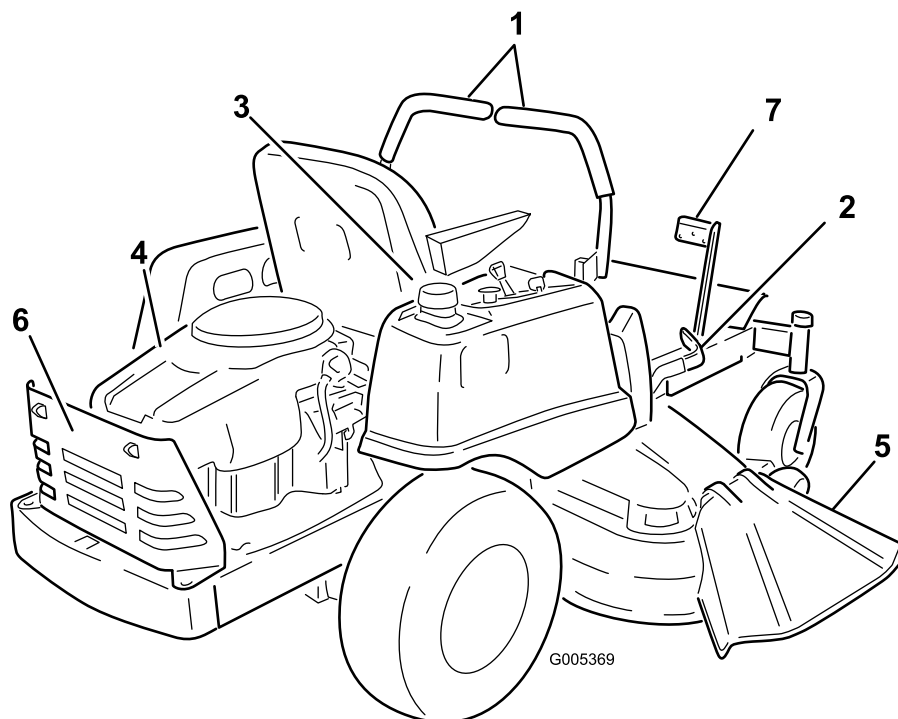


Figura 5

- | | | | |
|------------------------------------|-----------------------------------|--------------------------|-------------------------------------|
| 1. Leve di controllo del movimento | 3. Tappo del serbatoio carburante | 5. Deflettore | 7. Pedale di sollevamento assistito |
| 2. Leva dell'altezza di taglio | 4. Motore | 6. Protezione del motore | |

Comandi

Prima di avviare il motore e di utilizzare la macchina, familiarizzate con tutti i comandi in Figura 4, Figura 5 e Figura 6.

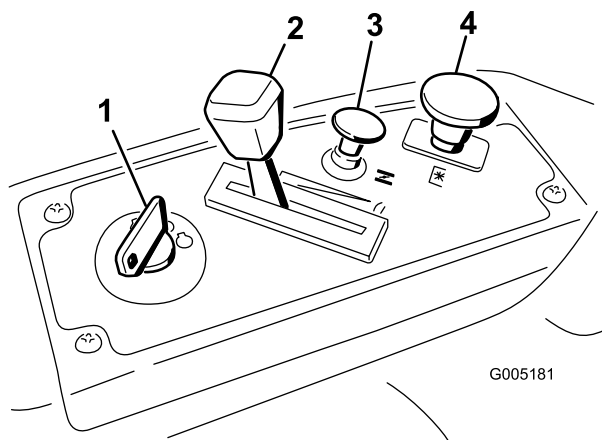


Figura 6
Plancia

- | | |
|-------------------------------|--|
| 1. Interruttore di accensione | 3. Comando dello starter |
| 2. Comando dell'acceleratore | 4. Comando delle lame (presa di forza) |

Interruttore di accensione

L'interruttore di accensione ha tre posizioni: spento, marcia e avvio. La chiave gira in posizione di avvio e quando viene rilasciata ritorna in posizione di marcia. Girando la chiave in posizione "spento" (Off) si spegne il motore; tuttavia, per impedire l'avviamento accidentale del motore, togliete sempre la chiave quando vi allontanate dalla macchina (Figura 6).

Acceleratore

L'acceleratore controlla il regime motore e vanta una regolazione continua variabile da bassa ad alta velocità (Slow – Fast) (Figura 6).

Comando dello starter

Tirate completamente verso l'alto il comando dello starter per strozzare l'afflusso dell'aria nel motore (Figura 6). Premete il comando dello starter per il normale funzionamento del motore.

Comando delle lame (presa di forza)

Il comando delle lame, rappresentato dal simbolo della presa di forza (PDF), inserisce e disinserisce l'alimentazione delle lame del tosaerba (Figura 6).

Leve di controllo del movimento e posizione freno

Le leve di controllo del movimento sono sensibili alla velocità dei motori indipendenti delle ruote. Spostando una leva avanti o indietro si fa girare la ruota sullo stesso lato in avanti o indietro; la velocità della ruota è proporzionale allo spostamento della leva. Spostate in fuori le leve di controllo dalla posizione centrale in posizione freno e scendete dalla macchina (Figura 16). Quando fermate la macchina o la lasciate incustodita, mettete sempre le leve di controllo del movimento in posizione freno.

Indicatore di livello del carburante

L'indicatore di livello del carburante situato sotto la posizione dell'operatore mostra la quantità di carburante nel serbatoio (Figura 7).

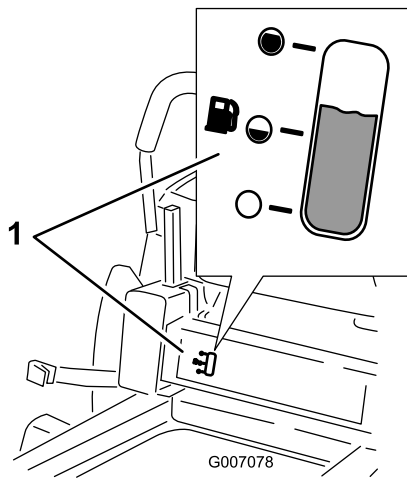


Figura 7

1. Indicatore di livello del carburante

Leva dell'altezza di taglio

La leva dell'altezza di taglio consente all'operatore di abbassare e sollevare la scocca senza alzarsi. Alzando la leva verso l'operatore si solleva il piatto di taglio dal suolo; abbassando la leva, lontano dall'operatore, si abbassa il piatto di taglio al suolo. Regolate l'altezza di taglio soltanto quando la macchina è ferma (Figura 4).

Pedale di sollevamento assistito

Il pedale di sollevamento assistito consente all'operatore di sostenere il peso del piatto di taglio con la gamba durante la regolazione dell'altezza del piatto mediante la leva dell'altezza di taglio (Figura 5).

Funzionamento

Nota: Stabilite i lati sinistro e destro della macchina dalla normale posizione di guida.

La sicurezza prima di tutto

Leggete attentamente tutte le norme e gli adesivi di sicurezza contenuti in questa sezione. Queste informazioni contribuiranno alla protezione della vostra persona, della vostra famiglia, di animali da compagnia e di eventuali astanti.

▲ PERICOLO

L'erba bagnata e pendenze ripide possono causare scivolate e la perdita di controllo del tosaerba.

Se le ruote cadono oltre i bordi dell'area di lavoro, possono provocare il ribaltamento della macchina e causare gravi infortuni, la morte o l'annegamento.

Una perdita di trazione significa una perdita di controllo di sterzata.

Per non perdere controllo ed evitare il rischio di ribaltamento:

- non tosate nelle adiacenze di scarpate o acqua;
- non tosate pendenze superiori ai 15 gradi;
- Rallentate sui pendii, ed usate la massima cautela.
- Quando operate su pendenze, tosate progressivamente dal basso verso l'alto.
- evitate curve brusche e rapidi cambiamenti di velocità.
- Curvate verso l'alto quando cambiate direzione in pendenza. Curvando verso il basso si riduce la trazione.
- Gli accessori modificano le caratteristiche d'uso della macchina. Agite con maggiore cautela quando insieme alla macchina utilizzate degli accessori.

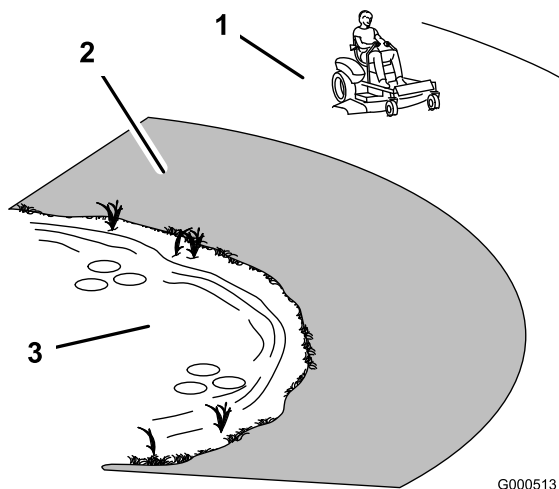


Figura 8

1. Zona di sicurezza, usate il TimeCutter
2. Nelle adiacenze di scarpe o acqua usate un tosaerba a spinta e/o un decespugliatore a mano.
3. Acqua

Benzina raccomandata

Utilizzate benzina normale **SENZA PIOMBO** per automobili (minimo 87 ottani). Qualora non sia disponibile benzina normale senza piombo, è possibile utilizzare benzina normale etilizzata.

Importante: Non utilizzate metanolo, benzina contenente metanolo o nafta contenente più del 10 per cento di etanolo, perché potreste danneggiare il sistema di alimentazione del motore. Non mischiate olio e benzina.

▲ PERICOLO

In talune condizioni la benzina è estremamente infiammabile ed altamente esplosiva. Un incendio o un'esplosione possono ustionare voi ed altre persone, e causare danni.

- Fate il pieno di carburante all'aria aperta, a motore freddo, e tergete la benzina versata.
- Non riempite mai il serbatoio del carburante all'interno di un rimorchio cintato.
- Non riempite completamente il serbatoio. Aggiungete benzina finché il corpo del serbatoio non è pieno senza che il carburante raggiunga il collo del serbatoio. Questo spazio servirà ad assorbire l'espansione della benzina.
- Non fumate mai quando maneggiate benzina, e state lontani da fiamme libere e da dove i fumi di benzina possano essere accesi da una scintilla.
- Conservate la benzina in taniche omologate, e tenetela lontano dalla portata dei bambini. Acquistate benzina in modo da utilizzarla entro 30 giorni.
- Non utilizzate la macchina se non è montato il completo impianto di scarico o se non è in buone condizioni di servizio.

⚠ PERICOLO

In alcune condizioni, durante il rifornimento viene rilasciata l'elettricità statica che, sprigionando una scintilla, può incendiare i vapori di benzina. Un incendio o un'esplosione possono ustionare voi ed altre persone, e causare danni.

- Prima del rabbocco, posizionate sempre le taniche di benzina sul pavimento, lontano dal veicolo.
- Non riempite le taniche di benzina all'interno di un veicolo oppure su un autocarro o un rimorchio, in quanto il tappetino del rimorchio o le pareti di plastica del camion possono isolare la tanica e rallentare la dispersione delle cariche elettrostatiche.
- Se possibile, scaricate la macchina dal camion o dal rimorchio ed effettuate il rifornimento con le ruote sul pavimento.
- Qualora ciò non sia possibile, rabboccate l'apparecchiatura sull'autocarro o sul rimorchio mediante una tanica portatile, anziché con una normale pompa del carburante.
- Qualora sia necessario utilizzare una pompa del carburante, tenete sempre l'ugello a contatto con il bordo del serbatoio del carburante oppure sull'apertura della tanica fino al termine del rifornimento.

⚠ AVVERTENZA

Se ingerita, la benzina è nociva o micidiale. L'esposizione a lungo termine ai vapori di carburante può causare gravi danni e malattie.

- Evitate di respirare a lungo i vapori.
- Tenete il viso lontano dall'ugello e dall'apertura del serbatoio di benzina o del condizionatore.
- Tenete il carburante lontano dagli occhi e dalla pelle.

Uso dello stabilizzatore/condizionatore

L'uso di un additivo stabilizzatore/condizionatore nella macchina offre i seguenti vantaggi:

- mantiene fresca la benzina durante il rimessaggio (fino a 30 giorni); in caso di rimessaggi più lunghi si consiglia di svuotare il serbatoio del carburante;
- mantiene pulito il motore durante l'uso;
- Elimina i depositi gommosi nel sistema di alimentazione, che possono provocare problemi di avviamento.

Aggiungete la quantità di stabilizzatore/condizionatore corretta.

Nota: Lo stabilizzatore/condizionatore è più efficace se mescolato a benzina fresca. Per ridurre al minimo la morchia nell'impianto di alimentazione, utilizzate sempre lo stabilizzatore.

Miscele di benzina/alcol

L'uso di nafta (fino al 10 percento di alcol etilico, 90 percento di benzina senza piombo) è approvato dal produttore del motore. Altre miscele di benzina/alcol, come ad esempio la E85, non sono approvate.

Miscele di benzina/etere

L'uso di miscele di metil-ter-butil etere (MTBE) e benzina senza piombo (fino a un massimo del 15 percento di MTBE) sono approvate dal produttore del motore. Altre miscele di benzina/etere non sono approvate.

Indicatore di livello del carburante

Verificare il livello del carburante tramite l'indicatore di livello situato sotto la posizione dell'operatore prima di riempire il serbatoio (Figura 9).

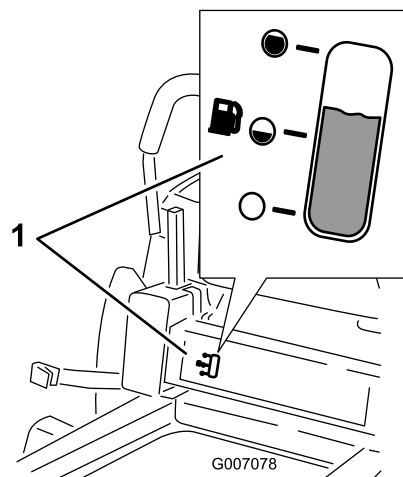


Figura 9

1. Indicatore di livello del carburante

Riempimento del serbatoio del carburante

1. Spegnete il motore e spostate le leve di controllo del movimento in posizione freno. Alzate il sedile in modo che il serbatoio del carburante sia visibile durante il rifornimento.
2. Pulite intorno al tappo del serbatoio carburante e togliete il tappo.

3. Aggiungete benzina normale senza piombo finché il corpo del serbatoio non è pieno senza che il carburante raggiunga il collo del serbatoio (Figura 10). Questo spazio nel collo serve ad assorbire l'espansione della benzina. Non riempite completamente il serbatoio.
4. Montate saldamente il tappo, Tergete la benzina versata.

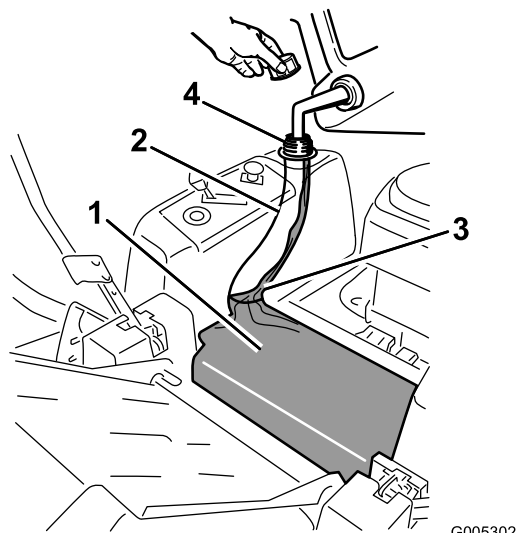


Figura 10

- | | |
|-----------------------------------|--------------------------------------|
| 1. Corpo del serbatoio carburante | 3. Riempite all'incirca fino a qui |
| 2. Collo del serbatoio carburante | 4. Apertura del serbatoio carburante |

Controllo del livello dell'olio motore

Prima di avviare il motore e di utilizzare la macchina, controllate il livello dell'olio nel carter; vedere Controllo del livello dell'olio nella sezione Manutenzione del motore.

Avviamento e spegnimento del motore

Avviamento del motore

1. Sedetevi al posto di guida e spostate le leve di controllo del movimento dalla posizione freno.
2. Disinserite le lame spostando il comando delle lame in posizione Off (Figura 11)

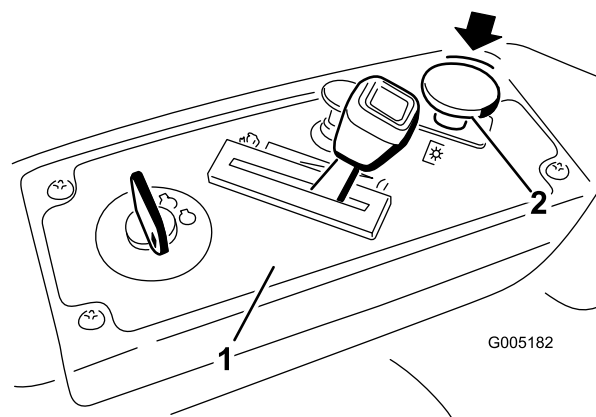


Figura 11

- | | |
|------------|-----------------------------------|
| 1. Plancia | 2. Comando delle lame disinserito |
|------------|-----------------------------------|

3. Tirate verso l'alto il comando dello starter prima di avviare il motore a freddo (Figura 12).

Nota: Con il motore tiepido o caldo non è sempre necessario strozzare l'afflusso dell'aria.

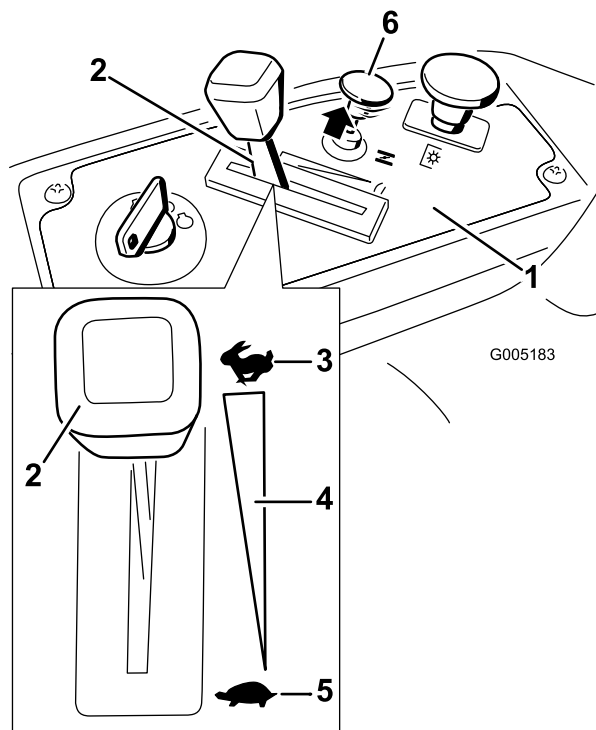


Figura 12

- | | |
|-----------------|-----------------------------------|
| 1. Plancia | 4. Regolazione continua variabile |
| 2. Acceleratore | 5. Minima |
| 3. Massima | 6. Comando dello starter |

4. Girate la chiave di accensione in posizione Start per attivare il motorino di avviamento; Rilasciatela quando il motore si accende (Figura 13).

Importante: Non utilizzate il motorino di avviamento per più di 10 secondi alla volta. Se il motore non si avvia, attendete 60 secondi prima

di riprovare, per consentire il raffreddamento. La mancata osservanza di queste istruzioni può danneggiare il motorino di avviamento.

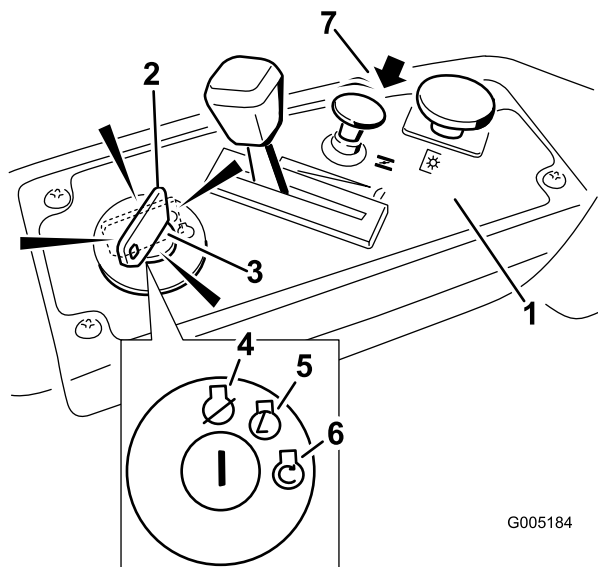


Figura 13

- | | |
|-----------------------------------|--------------------------|
| 1. Plancia | 5. In marcia |
| 2. Chiave di accensione in marcia | 6. Avvio |
| 3. Chiave di accensione in avvio | 7. Comando dello starter |
| 4. Off | |

- Dopo l'avvio del motore, premere il comando dello starter (Figura 13). Se il motore si spegne o esita, tirate verso l'alto il comando dello starter e lasciate girare il motore per alcuni secondi. Quindi premete il comando dello starter. All'occorrenza, ripetete il procedimento.

Azionamento delle lame

Il comando delle lame, rappresentato dal simbolo della presa di forza (PDF), inserisce e disinserisce l'alimentazione delle lame del tosaerba. Questo comando controlla la tensione degli attrezzi a motore, fra cui la scocca e le lame.

Innestare le lame

Importante: Non azionate le lame quando la macchina è parcheggiata nell'erba alta. La cinghia e la frizione possono essere danneggiate.

- Rilasciate la pressione sulle leve di controllo del movimento e mettete la macchina in folle.
- Mettete l'acceleratore in posizione Fast.

Nota: Inserite sempre le lame con l'acceleratore in posizione Fast.

- Tirate verso l'alto il comando delle lame per posizionarlo su On e innestare le lame (Figura 14).

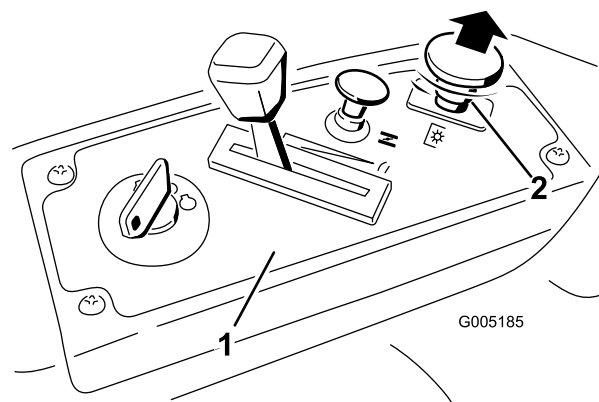


Figura 14

- | | |
|------------|--------------------------------|
| 1. Plancia | 2. Comando delle lame inserito |
|------------|--------------------------------|

Disinnestare le lame

Spingete verso il basso il comando delle lame per posizionarlo su Off e disinnestare le lame (Figura 15).

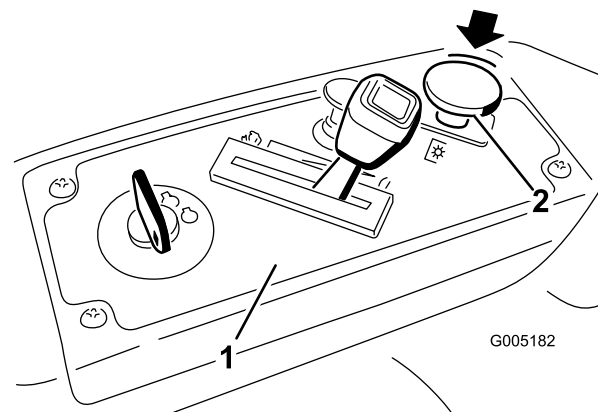


Figura 15

- | | |
|------------|-----------------------------------|
| 1. Plancia | 2. Comando delle lame disinserito |
|------------|-----------------------------------|

Spegnimento del motore

- Disinserite le lame spostando il comando delle lame in posizione Off (Figura 15).
- Posizionate la leva dell'acceleratore tra alta e mezza velocità (Figura 15).
- Girate la chiave di accensione in posizione Off (Figura 11) e toglietela.

Sistema di sicurezza a interblocchi

⚠ AVVERTENZA

Se gli interruttori di sicurezza a interblocchi sono scollegati o guasti, la macchina può muoversi improvvisamente e causare incidenti.

- Non manomettete gli interruttori di sicurezza a interblocchi.
- Controllate ogni giorno il funzionamento degli interruttori di sicurezza a interblocchi e, prima di azionare la macchina, sostituite gli interruttori guasti.

Descrizione del sistema di sicurezza a interblocchi

Il sistema di sicurezza a interblocchi è progettato per consentire l'avviamento del motore a condizione che:

- le lame siano disinnestate
- le leve di controllo del movimento siano in posizione freno.

Il sistema di sicurezza a interblocchi spegne inoltre il motore quando le leve di controllo non sono in posizione freno e l'operatore si alza dal sedile quando le lame sono innestate.

Prova del sistema di sicurezza a interblocchi

Collaudate sempre il sistema di sicurezza a interblocchi prima di utilizzare la macchina. Qualora non funzioni come descritto di seguito, fatelo riparare immediatamente da un Centro Assistenza autorizzato.

1. Sedetevi sul sedile, con le leve di controllo in posizione freno, e innestate il comando delle lame su On. Provate ad avviare il motore, che non deve girare.
2. Restando seduto sul sedile, spostate il comando delle lame in posizione Off. Sbloccate una qualsiasi delle leve di controllo del movimento, portandola al centro. Provate ad avviare il motore, che non deve girare. Ripetete con l'altra leva di controllo del movimento.
3. Sedetevi sul sedile, disinnestate il comando delle lame e bloccate le leve di controllo del movimento in posizione di freno. Avviate il motore. A motore acceso, inserite il comando delle lame ed alzatevi leggermente dal sedile; il motore deve spegnersi.
4. Sedetevi sul sedile, disinnestate il comando delle lame e bloccate le leve di controllo del movimento

in posizione di freno. Avviate il motore. A motore acceso, sbloccate le leve di controllo del movimento portandole al centro, innestate il comando delle lame ed alzatevi leggermente dal sedile; il motore deve spegnersi.

Guida in marcia avanti o retromarcia

Il comando dell'acceleratore regola la velocità del motore, misurata in giri al minuto. Posizionate il comando dell'acceleratore in posizione Fast per ottenere prestazioni ottimali. Lavorate sempre con l'acceleratore sulla massima.

⚠ AVVERTENZA

La macchina può girare molto rapidamente. L'operatore può perdere il controllo della macchina ed infortunarsi o danneggiare la macchina.

- Prestate molta attenzione quando sterzate.
- Rallentate prima di prendere curve strette.

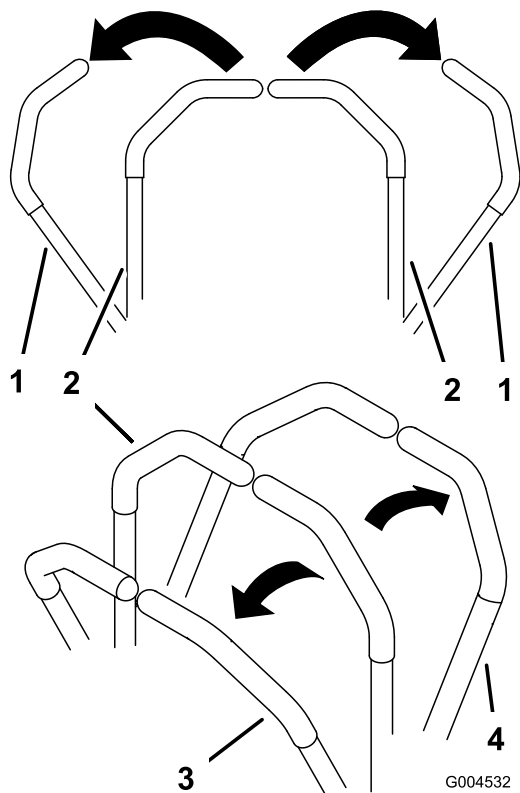


Figura 16

- | | |
|---------------------------------------|------------------|
| 1. Posizione di stazionamento (freno) | 3. Marcia avanti |
| 2. Posizione centrale di sbloccaggio | 4. Retromarcia |

Marcia avanti

1. Sbloccate le leve portandole al centro.
2. Per fare marcia avanti spingete lentamente in avanti le leve di controllo del movimento (Figura 16).

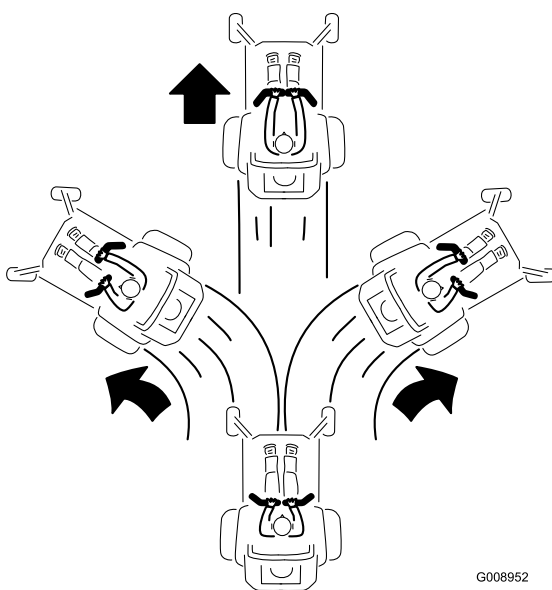


Figura 17

Per spostarvi in linea retta applicate una pressione identica su entrambe le leve di controllo del movimento (Figura 16).

Per girare, rilasciate la pressione sulla leva di controllo del movimento verso la direzione in cui volete voltare (Figura 16).

Più spostate le leve di controllo del movimento in una direzione o nell'altra, più velocemente si sposterà la macchina in tale direzione.

Per fermarvi tirate in folle le leve di controllo del movimento.

Retromarcia

1. Sbloccate le leve portandole al centro.
2. Per fare marcia indietro tirate lentamente indietro le leve di controllo del movimento (Figura 18).

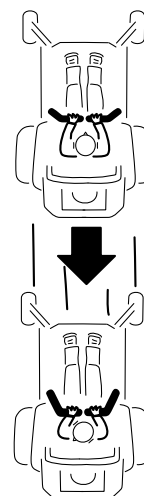


Figura 18

Per spostarvi in linea retta applicate una pressione identica su entrambe le leve di controllo del movimento (Figura 18).

Per girare, rilasciate la pressione sulla leva di controllo del movimento verso la direzione in cui volete voltare.

Per fermarvi spingete in folle le leve di controllo del movimento.

Arresto della macchina

Per fermare la macchina mettete in folle le leve di controllo del movimento e spostatele in fuori in posizione freno, disinnestate il comando delle lame, verificate che l'acceleratore sia in posizione Fast, e girate la chiave di accensione in posizione Off. Non dimenticate di togliere la chiave di accensione.

⚠ AVVERTENZA

Bambini ed altre persone potrebbero ferirsi se dovessero spostare o cercare di azionare il tosaerba quando è incustodito.

Togliete sempre la chiave di avviamento e spostate le leve di controllo del movimento in posizione freno prima di lasciare incustodita la macchina, anche per pochi minuti.

Regolazione dell'altezza di taglio

1. Alzate la leva dell'altezza di taglio in posizione di trasferimento, posizione dell'altezza di taglio **G** (115 mm) (Figura 19).

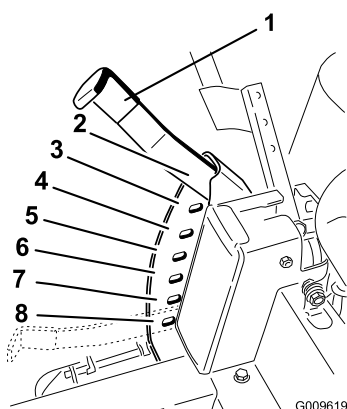


Figura 19

- | | |
|---------------------------------------|----------|
| 1. Leva dell'altezza di taglio | 5. 76 mm |
| 2. 115 mm, posizione di trasferimento | 6. 64 mm |
| 3. 102 mm | 7. 51 mm |
| 4. 89 mm | 8. 38 mm |

2. Per regolare l'altezza di taglio, tirate la leva verso l'interno e verso l'alto e spostarla nella posizione desiderata.

Uso del pedale di sollevamento assistito

Il pedale di sollevamento assistito può essere usato con la leva dell'altezza di taglio per regolare meglio l'altezza del piatto di taglio.

1. Sedetevi alla postazione dell'operatore. Mettete un piede sul pedale di sollevamento assistito e premete.
2. Continuate a premere sul pedale, e nel contempo sollevate la leva dell'altezza di taglio e tiratela verso l'interno, portandola nella posizione desiderata.

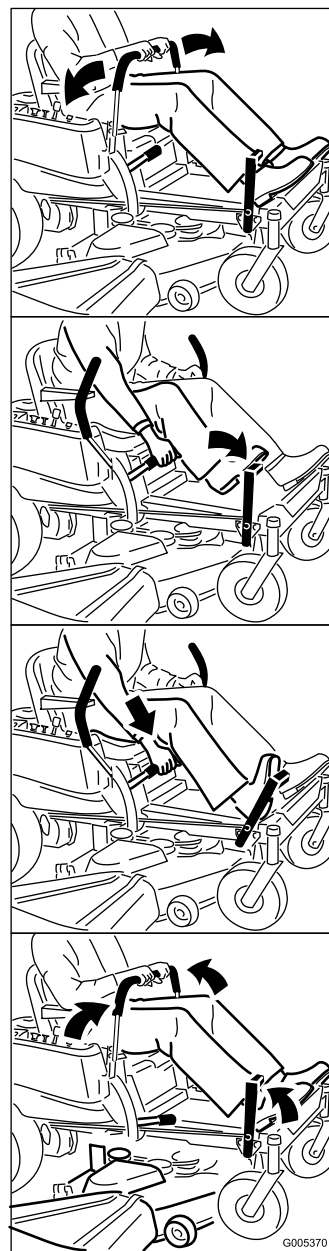


Figura 20

Posizionamento del sedile

Il sedile può essere spostato avanti e indietro. Posizionate il sedile in modo da poter controllare la macchina con sicurezza e raggiungere comodamente i comandi.

1. Alzate il sedile e allentate la manopola di regolazione appena a sufficienza per poter muovere il sedile (Figura 21).

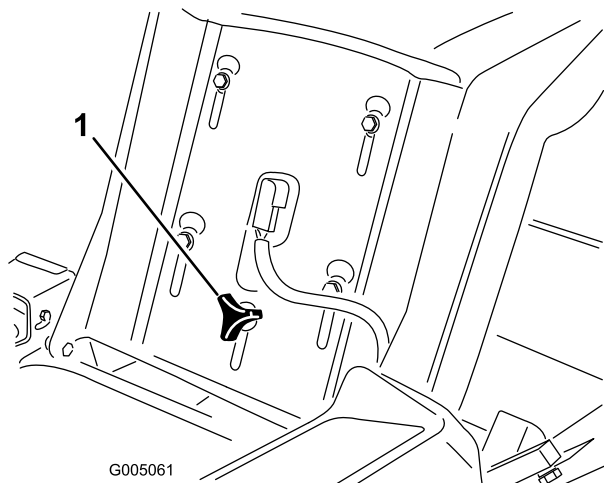


Figura 21

1. Manopola di regolazione

2. Spostate il sedile nella posizione desiderata e serrate la manopola.

Regolazione delle leve di controllo del movimento

Regolazione dell'altezza

Le leve di controllo del movimento possono essere alzate o abbassate, per il maggiore comfort dell'operatore.

1. Togliete i due bulloni che fissano la leva di comando all'albero del braccio di controllo (Figura 22).
2. Spostate la leva di comando nella serie di fori successiva. Fissate la leva con i due bulloni (Figura 22)

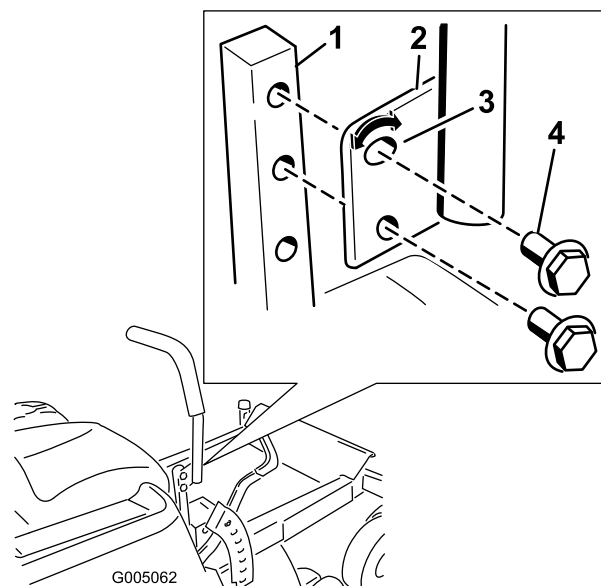


Figura 22

- | | |
|------------------------------------|------------------------------|
| 1. Albero del braccio di controllo | 3. Foro superiore ovalizzato |
| 2. Leva di controllo | 4. Bullone |

3. Ripetete la regolazione sulla leva di comando opposta.

Regolazione dell'inclinazione

Le leve di controllo del movimento possono essere inclinate in avanti o all'indietro per il massimo comfort dell'operatore.

1. Allentate il bullone superiore che fissa la leva di controllo all'albero del braccio di controllo.
2. Allentate il bullone inferiore appena a sufficienza per ruotare la leva di controllo in avanti o all'indietro (Figura 22). Serrate entrambi i bulloni per fissare il controllo nella nuova posizione.
3. Ripetete la regolazione sulla leva di comando opposta.

Spingere la macchina a mano

Importante: Spingete sempre la macchina a mano, non trainatela mai, in quanto potreste danneggiarla.

Per spingere la macchina

1. Parcheggiate la macchina su terreno pianeggiante e disinnestate il comando delle lame.
2. Portate le leve di controllo del movimento in posizione freno, spegnete il motore, togliete la chiave di accensione, e prima di scendere dal posto di guida attendete che le parti in movimento si siano fermate.

- Individuate le leve by-pass sulla parte posteriore della macchina, sul lato sinistro e destro del telaio.
- Spostate le leve by-pass indietro e poi verso il basso per bloccarle in posizione come riportato nella Figura 23 per disinserire i motori della ruota. Ripetete l'operazione su ciascun lato della macchina.
- Spostate le leve di controllo del movimento verso l'interno in posizione di folle.

La macchina è pronta per essere spinta a mano.

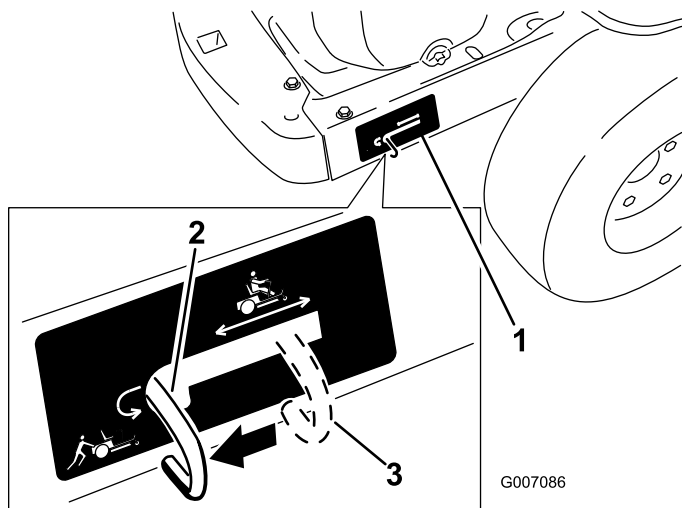


Figura 23

Illustrazione del lato destro

- | | |
|--|--|
| 1. Posizione della leva by-pass | 3. Posizione della leva per azionare la macchina |
| 2. Posizione della leva per spingere la macchina | |

Per azionare la macchina

Spostate le leve by-pass verso l'alto e spingetele in avanti, fino a **metà** della scanalatura orizzontale (Figura 23) per innestare i motori della ruota.

Deflettore d'erba

Il tosaerba è dotato di un deflettore incernierato che sparge lo sfalcio ai lati e verso il terreno.

⚠ PERICOLO

Se il deflettore d'erba tagliata, il coperchio dello scarico o il cesto di raccolta completo non sono montati, voi ed altre persone correte il rischio di venire a contatto con la lama e con oggetti scagliati dal tosaerba. Il contatto con la lama (o lame) rotante e con i detriti scagliati può provocare gravi infortuni o la morte.

- Non togliete mai il deflettore dello sfalcio dal tosaerba, perché indirizza lo sfalcio verso il tappeto erboso. Nel caso in cui il deflettore sia danneggiato, sostituitelo immediatamente.
- Non infilate mai le mani o i piedi sotto il tosaerba.
- Non cercate mai di pulire l'area di scarico o le lame del tosaerba senza avere prima disinnestato il comando delle lame (Off) e spostato la chiave di accensione in posizione Off. Togliete inoltre la chiave e rimuovete il cappello dalle candele.

Conversione allo scarico laterale

La scocca e le lame spedite con questa macchina sono state progettate per prestazioni di mulching ottimali. Le prestazioni dello scarico laterale possono essere migliorate sostituendo le lame di mulching con le lame di taglio standard ottenibili presso il vostro rivenditore Toro autorizzato. Per mantenere ottimali prestazioni di mulching, montate sempre le lame di mulching spedite con questa unità quando passate alla modalità mulching.

Rimozione del deflettore destro per scarico laterale

Nota: Se si aggiunge alla macchina il dispositivo di insaccamento, si devono montare le lame standard per una corretta funzione di insaccamento. Contattate il vostro rivenditore Toro autorizzato di zona per il numero esatto del pezzo.

- Parcheggiate la macchina su terreno pianeggiante e disinnestate il comando delle lame.
- Portate le leve di controllo del movimento in posizione freno, spegnete il motore, togliete la chiave di accensione, e prima di scendere dal posto di guida attendete che le parti in movimento si siano fermate.

3. Togliete la lama destra del tosaerba. Vedere la sezione Manutenzione del tosaerba.
4. Togliete le 2 manopole e le rondelle curve che fissano il diaframma destro al tosaerba come illustrato nella Figura 24.

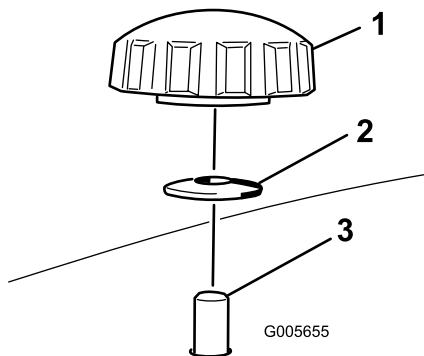


Figura 24

- | | |
|-------------------|--|
| 1. Manopola | 3. Perno del diaframma
passante il tosaerba |
| 2. Rondella curva | |

5. Togliete il diaframma destro e abbassate il deflettore dell'erba sull'apertura di scarico come illustrato nella Figura 25 e Figura 24.

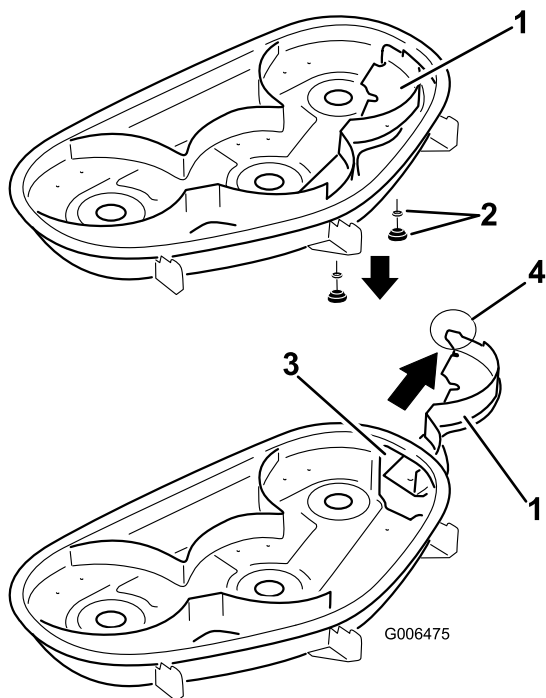


Figura 25

- | | |
|---------------------------------|--|
| 1. Diaframma destro | 3. Apertura di scarico |
| 2. Rondella curva e
manopola | 4. Linguetta (deve rimanere
all'esterno del tosaerba) |

6. Montate i dispositivi di fermo nei fori sulla parte superiore del tosaerba per evitare detriti volanti.

⚠ AVVERTENZA

I fori aperti del tosaerba espongono l'operatore e gli astanti al lancio di detriti, che possono causare gravi ferite.

- Non utilizzate mai il tosaerba qualora i fori presenti sulla scocca, visibili dalla postazione dell'operatore, non siano stati tutti chiusi con la bulloneria necessaria.
 - Montate la bulloneria nei fori di montaggio al momento di togliete il diaframma di mulching.
7. Montate la lama destra del tosaerba. Vedere la sezione Manutenzione del tosaerba.
 8. Abbassate il deflettore dell'erba sull'apertura di scarico.

Importante: Verificate che il tosaerba sia dotato di un deflettore incernierato che sparge lo sfalcio ai lati e verso il terreno, quando è in modo scarico laterale.

Montaggio del deflettore destro per mulching

1. Parcheggiate la macchina su terreno pianeggiante e disinnestate il comando delle lame.
2. Portate le leve di controllo del movimento in posizione freno, spegnete il motore, togliete la chiave di accensione, e prima di scendere dal posto di guida attendete che le parti in movimento si siano fermate.
3. Togliete la lama destra del tosaerba. Vedere la sezione Manutenzione del tosaerba.
4. Infilate il diaframma destro nell'apertura di scarico e fissarla utilizzando le 2 manopole e le rondelle curve (lato concavo verso il tosaerba) come illustrato nella Figura 24 e Figura 25.

Importante: Verificate che la linguetta sul lato estremo destro del diaframma destro si trovi all'esterno del tosaerba e a filo con la parete.

5. Montate la lama destra del tosaerba. Vedere la sezione Manutenzione del tosaerba.

Suggerimenti

Impostazione alta velocità

Per ottenere migliori risultati e garantire la massima circolazione dell'aria, regolate il motore in posizione Fast. L'aria è necessaria per sminuzzare l'erba tagliata, quindi si raccomanda di non utilizzare un'altezza di

taglio tanto bassa da circondare completamente il tosaerba da erba non tagliata. Perché l'aria venga aspirata nel tosaerba, lasciate sempre un lato del tosaerba lontano dall'erba non tagliata.

Primo taglio del tappeto erboso

Tagliate l'erba leggermente più alta del normale per evitare che il tosaerba venga a contatto con le asperità del terreno. Tuttavia, in genere l'altezza migliore è quella usata in passato. Se l'erba è alta più di 15 cm, è preferibile praticare due passate per garantire una migliore qualità di taglio.

Tagliate un terzo del filo d'erba

In genere è preferibile tagliare solamente un terzo circa del filo d'erba. Si raccomanda di non superare questa altezza, a meno che l'erba non sia rada, oppure ad autunno inoltrato quando l'erba cresce più lentamente.

Direzione di taglio

Alternate la direzione della tosatura per mantenere l'erba eretta. In tal modo si agevola lo spargimento dello sfalcio per una migliore decomposizione e fertilizzazione.

Intervalli di taglio corretti

In linea di massima si raccomanda di tagliare l'erba ogni quattro giorni. Ricordate: l'erba cresce a ritmi diversi in stagioni diverse. Per mantenere la stessa altezza di taglio, come consigliato, tosate più spesso all'inizio della primavera. Poiché a mezza estate il ritmo di crescita dell'erba rallenta, tagliate l'erba meno di frequente. Qualora l'erba non sia stata tagliata per un periodo prolungato, tagliatela prima ad un'altezza di taglio elevata, e di nuovo due giorni dopo, riducendo gradualmente l'altezza di taglio.

Velocità di taglio

Per migliorare la qualità del taglio scegliete una velocità di spostamento inferiore.

Evitate di tosare il tappeto erboso troppo corto

Se la larghezza di taglio del tosaerba è superiore a quella del tosaerba utilizzato in precedenza, aumentate di una tacca l'altezza di taglio per non falciare troppa erba su manti erbosi irregolari.

Erba alta

Se l'erba è leggermente più alta del normale o è particolarmente umida, aumentate l'altezza di taglio prima di tosare. Tagliate nuovamente l'erba all'altezza di taglio normale.

Arresto del tosaerba

Qualora il tosaerba si arresti durante il taglio, sul tappeto erboso potrebbe depositarsi un mucchio di sfalcio. Per evitare questo inconveniente, spostatevi con le lame innestate verso un'area già tosata.

Mantenete pulito il sottoscocca del tosaerba

Eliminate l'erba falciata e la morchia dal sottoscocca del tosaerba dopo ogni utilizzo. In caso di accumulo di sfalcio e detriti all'interno del tosaerba, la qualità di taglio può risultare insoddisfacente.

Manutenzione della lama

Mantenete affilata la lama per l'intera stagione di taglio, al fine di evitare lo strappo e la frammentazione dell'erba. In caso contrario i bordi dell'erba diventano marrone, di conseguenza l'erba cresce più lentamente ed è più soggetta a malattie. Ogni giorno controllate che le lame dell'elemento di taglio siano affilate, e che non siano usurate o danneggiate. All'occorrenza, limate eventuali tacche ed affilate le lame. Sostituite immediatamente la lama se è danneggiata o usurata, utilizzando una lama di ricambio originale Toro.

Manutenzione

Nota: Stabilite i lati sinistro e destro della macchina dalla normale posizione di guida.

Programma di manutenzione raccomandato

Cadenza di manutenzione	Procedura di manutenzione
Dopo le prime 8 ore	<ul style="list-style-type: none">• Cambiate l'olio motore.
Prima di ogni utilizzo o quotidianamente	<ul style="list-style-type: none">• Controllate il sistema microinterruttori di sicurezza.• Controllate il livello dell'olio motore.• Pulite la griglia della presa d'aria.• Controllate le lame di taglio.• Controllate il deflettore dell'erba tagliata per verificare la presenza di eventuali danni• Pulite la scocca del tosaerba.
Ogni 25 ore	<ul style="list-style-type: none">• Ingrassate tutti i punti di lubrificazione.• Revisionate l'elemento in schiuma sintetica. (Più spesso in ambienti sporchi o polverosi)• Controllate la pressione dei pneumatici.• Controllate incrinature/usura delle cinghie.
Ogni 100 ore	<ul style="list-style-type: none">• Revisionate l'elemento di carta. (Più spesso in ambienti sporchi o polverosi)• Cambiate l'olio motore. (Più spesso in ambienti sporchi o polverosi)• Controllate la candela (o candele).• Sostituite il filtro del carburante.
Ogni 200 ore	<ul style="list-style-type: none">• Sostituite l'elemento di carta. (Più spesso in ambienti sporchi o polverosi)• Cambiate il filtro dell'olio motore. (Più spesso in ambienti sporchi o polverosi)
Prima del rimessaggio	<ul style="list-style-type: none">• Caricate la batteria e scollegate i cavi.• Prima del rimessaggio eseguite gli interventi di manutenzione sopra riportati• Verniciate le superfici scheggiate.

Importante: Per ulteriori interventi di manutenzione si rimanda al manuale per l'uso del motore.

⚠ ATTENZIONE

Se lasciate la chiave nell'interruttore di accensione, qualcuno potrebbe accidentalmente avviare il motore e ferire gravemente voi od altre persone.

Prima di eseguire qualsiasi intervento di manutenzione, togliete la chiave dall'interruttore di accensione e staccate il cappello della candela. e riponetelo in un luogo sicuro, perché non tocchi accidentalmente la candela.

Procedure pre-manutenzione

Sollevamento del sedile

Assicuratevi che le leve di controllo del movimento siano bloccate in posizione freno. Sollevate il sedile in avanti.

Alzando il sedile, è possibile accedere ai seguenti componenti:

- Targa del numero di serie
- Adesivo di revisione
- Manopola di regolazione del sedile
- Filtro carburante
- Cavi delle batterie

Accesso alla batteria

1. Alzate il sedile.
2. Togliete i dispositivi di fermo della testata TORX® (T25) che fissano il coperchio sinistro al telaio come illustrato nella Figura 26.

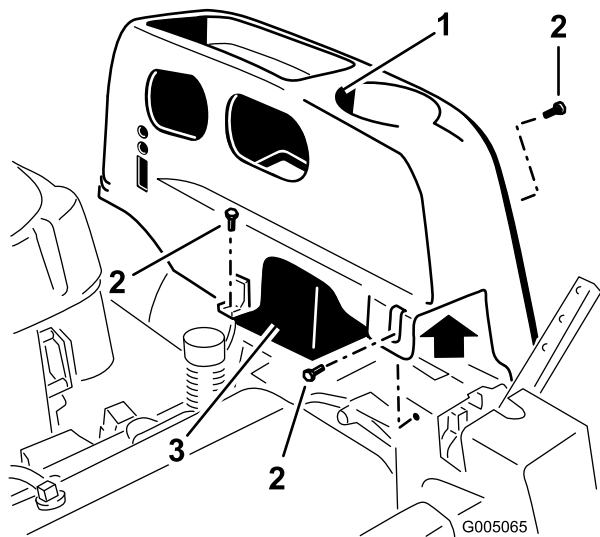


Figura 26

1. Coperchio sinistro
2. Dispositivi di fermo Torx (T25)
3. Batteria

3. Sollevate il coperchio di plastica dalla macchina. Conservate tutti i dispositivi di fermo.

Sostituite il coperchio e fissatelo al telaio utilizzando i dispositivi di fermo precedentemente rimossi.

Lubrificazione

Ingrassaggio dei cuscinetti

Intervallo tra gli interventi tecnici: Ogni 25 ore—Ingrassate tutti i punti di lubrificazione.

Tipo di grasso: grasso universale n. 2 a base di litio.

1. Parcheggiate la macchina su un terreno pianeggiante e disinnestate il comando delle lame.
2. Spostate in fuori le leve di controllo del movimento in posizione di stazionamento, spegnete il motore, toglie la chiave di accensione, e prima di lasciare la postazione di guida attendete che le parti in movimento si siano fermate.
3. Pulite i raccordi d'ingrassaggio (Figura 27 e Figura 28) con un cencio, e togliete eventuali tracce di vernice davanti ai raccordi.

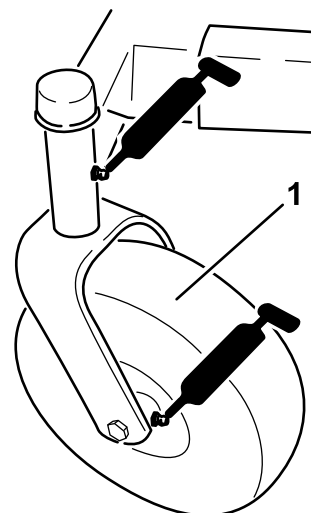


Figura 27

1. Ruota orientabile anteriore

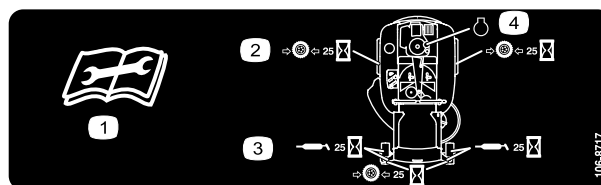


Figura 28

Situato sulla parte sottostante il fondo del sedile

1. Leggete le istruzioni prima di eseguire interventi di revisione o manutenzione.
2. Controllate la pressione dei pneumatici ogni 25 ore di servizio.
3. Lubrificate con grasso ogni 25 ore di servizio.
4. Motore

4. Collegate un ingrassatore a pressione a ciascun ingrassatore (Figura 27 e Figura 28). Pompate del grasso nel raccordo finché non inizia a fuoriuscire dai cuscinetti.
5. Tergete il grasso superfluo.

Manutenzione del motore

Revisione del filtro dell'aria

Nota: Eseguite la manutenzione del filtro dell'aria più di frequente (ogni poche ore) in ambienti molto inquinati o sabbiosi.

Rimozione degli elementi di carta e in schiuma sintetica

1. Parcheggiate la macchina su terreno piano e disinnestate il comando della lama (PDF).
2. Portate le leve di controllo del movimento in posizione freno, spegnete il motore, togliete la chiave di accensione, e prima di scendere dal posto di guida attendete che le parti in movimento si siano fermate.
3. Pulite intorno al filtro dell'aria per evitare che la morchia possa penetrare nel motore provocando gravi danni. Allentate le due manopole di plastica presenti sul coperchio e rimuovete il coperchio del filtro dell'aria (Figura 29).
4. Togliete con cautela l'elemento in schiuma sintetica dall'elemento di carta (Figura 29).
5. Svitare il dado ad alette e togliete l'elemento di carta (Figura 29).

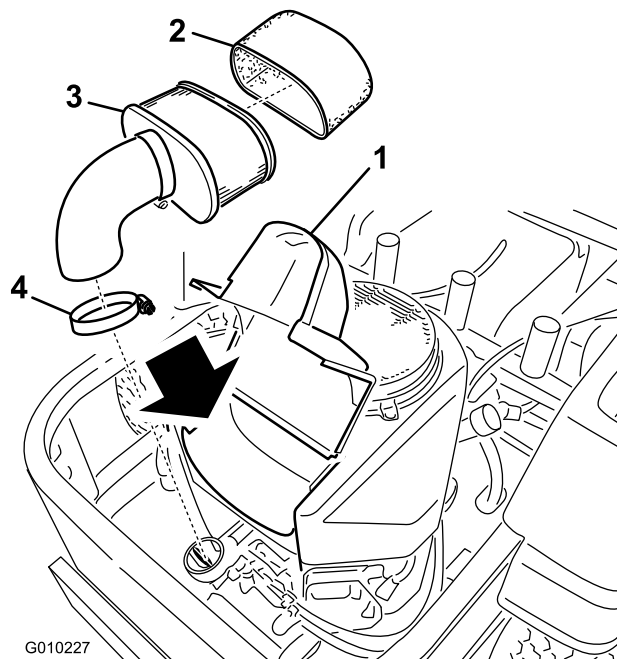


Figura 29

- | | |
|----------------------------------|-------------------------|
| 1. Coperchietto | 3. Elemento di carta |
| 2. Elemento in schiuma sintetica | 4. Fascetta stringitubo |

Pulizia degli elementi in schiuma sintetica e di carta

Intervallo tra gli interventi tecnici: Ogni 25 ore—Revisionate l'elemento in schiuma sintetica. (Più spesso in ambienti sporchi o polverosi)

Ogni 100 ore—Revisionate l'elemento di carta. (Più spesso in ambienti sporchi o polverosi)

Ogni 200 ore/Ogni anno (optando per l'intervallo più breve)—Sostituite l'elemento di carta. (Più spesso in ambienti sporchi o polverosi)

1. Elemento in schiuma sintetica
 - A. Lavate l'elemento in schiuma sintetica con acqua tiepida e sapone. Quando è pulito, risciacquatelo accuratamente.
 - B. Asciugate l'elemento premendolo in un panno pulito, senza strizzare. Lasciatelo asciugare all'aria.

Importante: Sostituite l'elemento in schiuma sintetica se fosse danneggiato o usurato.

2. Elemento di carta
 - A. Picchiettate leggermente l'elemento su una superficie piana per rimuovere polvere e morchia.
 - B. Controllate che sull'elemento non vi siano strappi, tracce d'olio e che la guarnizione non sia danneggiata.

Importante: Non pulite mai l'elemento di carta con aria compressa o liquidi come solventi, benzina o kerosene. Sostituite l'elemento di carta nel caso in cui sia danneggiato o non possa essere pulito correttamente.

Cambio dell'olio motore

Tipo di olio: Olio detergente (API service SF, SG, SH, SJ o SL)

Capacità della coppa: 1,8 l, [senza filtro dell'olio: 2,1 l]

Viscosità: Vedere la tabella seguente.

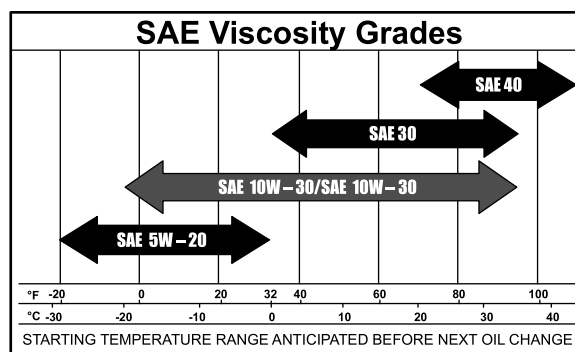


Figura 30

Nota: L'utilizzo di oli multigrade (5W-20, 10W-30 o 10W-40) causa un maggiore consumo di olio. Se utilizzate questi oli, verificatene più spesso il livello.

Controllo del livello dell'olio motore

Intervallo tra gli interventi tecnici: Prima di ogni utilizzo o quotidianamente

Nota: Controllate l'olio a motore freddo.

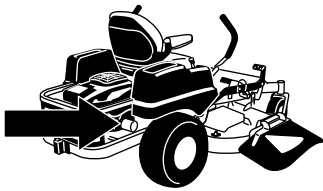
⚠ AVVERTENZA

Il contatto con superfici calde può causare infortuni.

Tenete mani, piedi, viso, abbigliamento ed altre parti del corpo lontano dalla marmitta e da altre superfici calde.

Importante: Non riempite eccessivamente d'olio il carter, o potreste danneggiare il motore. Non fate funzionare il motore se l'olio non raggiunge il segno di basso livello, perché potreste danneggiare il motore.

1. Parcheggiate la macchina su un terreno pianeggiante, disinnestate il comando delle lame, spegnete il motore, innestate il freno di stazionamento e togliete la chiave.
2. Verificate che il motore sia spento, a livello e che sia freddo in modo che l'olio abbia avuto il tempo di spurgare nel carter.
3. Per evitare morchia, residui d'erba, ecc. nel motore, pulite l'area attorno al tappo/asta di rabbocco dell'olio prima della rimozione.
4. Prima di scendere dal posto di guida dell'operatore, spegnete il motore, togliete la chiave di accensione e attendete che si fermino tutte le parti in movimento (Figura 31).



G009950

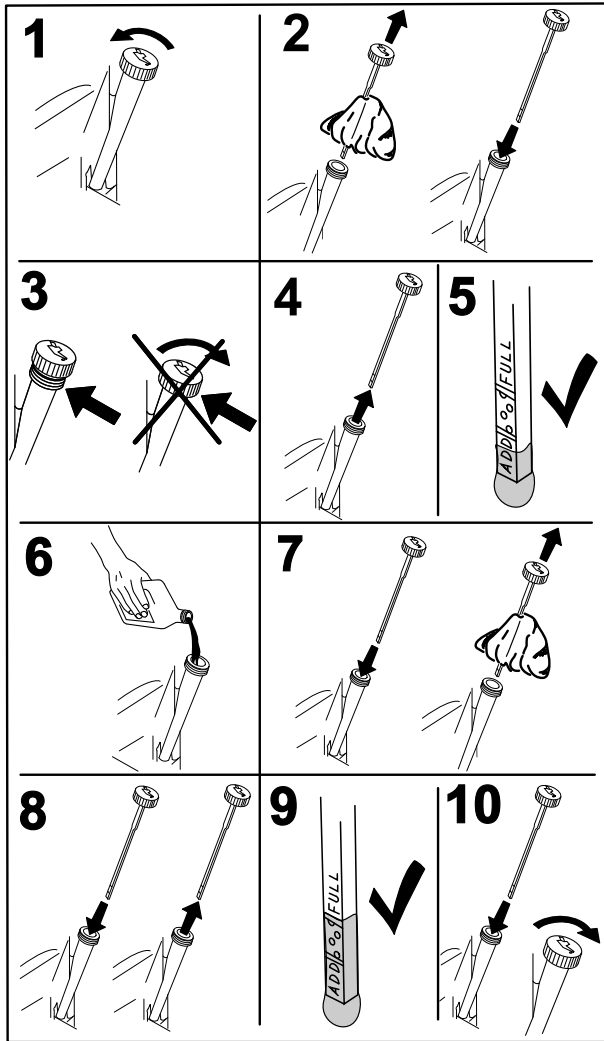
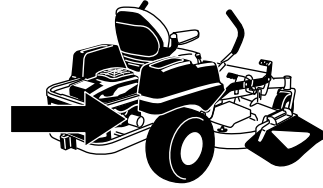


Figura 31

G008792

3. Disinserite la presa di forza, spostate le leve di controllo del movimento in posizione di blocco in folle, ed inserite il freno di stazionamento.
4. Prima di scendere dal posto di guida dell'operatore, spegnete il motore, toglie la chiave di accensione e attendete che si fermino tutte le parti in movimento (Figura 32).



G009950

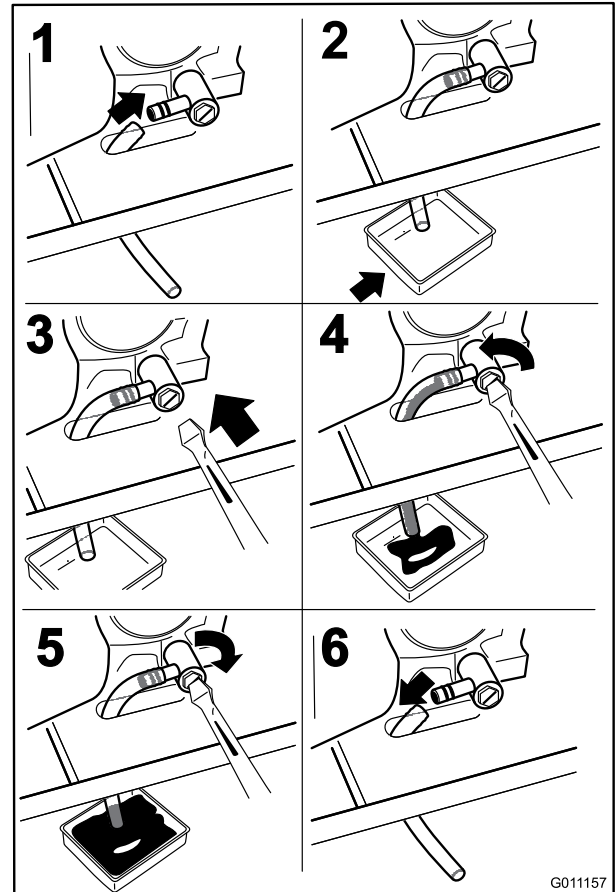


Figura 32

G011157

Cambio dell'olio motore

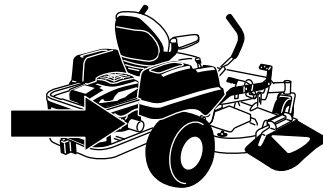
Intervallo tra gli interventi tecnici: Dopo le prime 8 ore—Cambiate l'olio motore.

Ogni 100 ore—Cambiate l'olio motore. (Più spesso in ambienti sporchi o polverosi)

Nota: Consegnate l'olio usato ad un centro di raccolta.

1. Avviate il motore e lasciatelo funzionare per cinque minuti. l'olio caldo defluisce con maggiore facilità.
2. Parcheggiate la macchina in modo che il lato di spurgo sia leggermente più basso rispetto al lato opposto, per garantire l'efflusso completo dell'olio.

5. Versate lentamente circa l'80% dell'olio indicato nel tubo di rifornimento e sempre con cautela rabboccate l'olio necessario per portarlo alla tacca di **Pieno** (Figura 33).



G009950

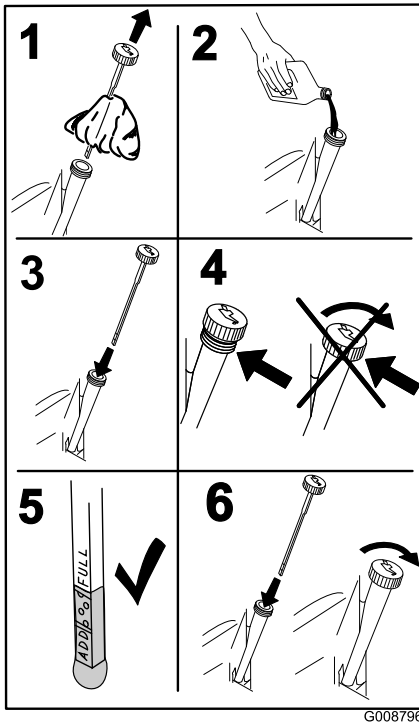


Figura 33

G008796

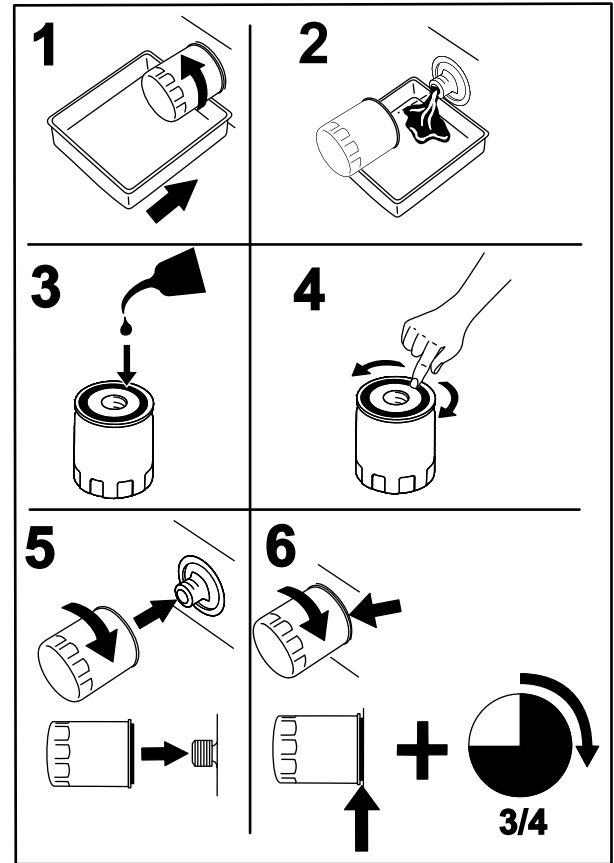


Figura 34

G008748

Cambio del filtro dell'olio motore

Intervallo tra gli interventi tecnici: Ogni 200 ore—Cambiate il filtro dell'olio motore. (Più spesso in ambienti sporchi o polverosi)

Nota: Cambiate il filtro dell'olio del motore più spesso in ambienti particolarmente sporchi o polverosi.

1. Spurgate l'olio dal motore; vedere Cambio dell'olio.
2. Cambiate il filtro dell'olio del motore (Figura 34).

Nota: Assicuratevi che la guarnizione del filtro dell'olio tocchi il motore e poi siano completati altri 3/4 di giro.

3. Riempire la coppa dell'olio con olio nuovo adatto; vedere Cambio dell'olio.

Manutenzione della candela

Intervallo tra gli interventi tecnici: Ogni 100 ore—Controllate la candela (o candele).

Accertatevi che la distanza tra gli elettrodi centrale e laterale sia corretta prima di montare la candela. Utilizzate una chiave per candele per la rimozione ed il montaggio della candela (o candele), ed un calibro/spessimetro per il controllo e la regolazione della distanza fra gli elettrodi. Se necessario, montate una nuova candela (o nuove candele).

Tipo: NGK BPR4ES (o equivalente)

Distanza tra gli elettrodi: 0,76 mm

Rimozione della candela

1. Disinnestate la PDF, spostate le leve di controllo del movimento in posizione di blocco in folle e impostate il freno di stazionamento.
2. Prima di scendere dal posto di guida dell'operatore, spegnete il motore, togliete la chiave di accensione e attendete che si fermino tutte le parti in movimento.

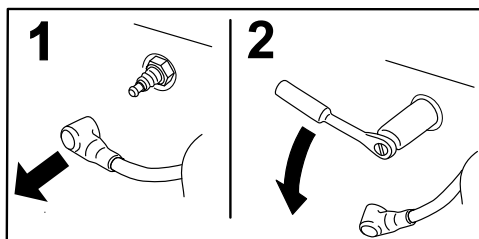
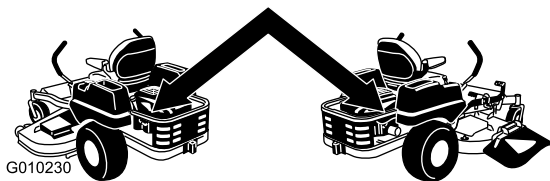


Figura 35

Nota: A causa della profondità della rientranza attorno alla candela, il metodo di pulizia più efficace è l'utilizzo di aria compressa. Per accedere più facilmente alla candela, rimuovete il convogliatore per la pulizia.

Controllo della candela

Importante: Non pulite mai la candela (o candele). Sostituite sempre la candela (o candele) in caso di patina nera sull'isolatore, elettrodi usurati, pellicola d'olio oppure crepe.

Se l'isolatore è marrone chiaro o grigio, il motore funziona correttamente. Una patina nera sull'isolatore significa in genere che il filtro dell'aria è sporco.

Regolate la distanza a 0,76 mm.

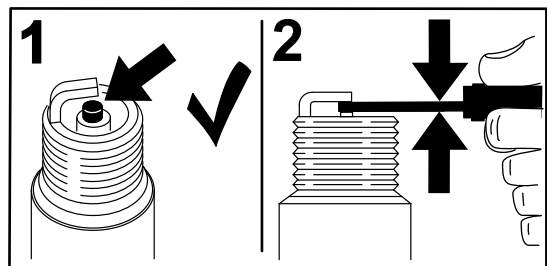


Figura 36

Montaggio della candela

Serrate la candela (o candele) a 22 Nm.

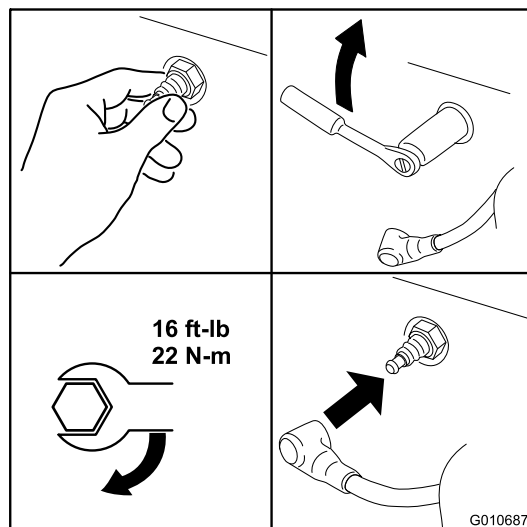


Figura 37

Pulizia dell'impianto di raffreddamento

Prima di ogni utilizzo, pulite la griglia della presa d'aria da eventuale erba o sporcizia.

1. Disinnestate il comando delle lame e spostate le leve di controllo del movimento in posizione di blocco in folle, ed inserite il freno di stazionamento.
2. Prima di scendere dal posto di guida dell'operatore, spegnete il motore, togliete la chiave di accensione e attendete che si fermino tutte le parti in movimento.
3. Rimuovete la griglia della presa d'aria, il coperchio del filtro dell'aria e la sede della ventola.
4. Rimuovete sporcizia ed erba dagli elementi.
5. Montate la griglia della presa d'aria, il coperchio del filtro dell'aria e la sede della ventola.

Manutenzione del sistema di alimentazione

⚠ PERICOLO

In talune condizioni la benzina è estremamente infiammabile ed altamente esplosiva. Un incendio o un'esplosione possono ustionare voi ed altre persone, e causare danni.

- Eseguite qualsiasi intervento di manutenzione connesso al carburante quando il motore è freddo. Eseguite questa operazione all'aperto, e tergete la benzina versata.
- Non fumate mai quando spurgate la benzina, e state lontani da fiamme vive o dove una scintilla possa accendere i fumi di benzina.

Sostituzione del filtro del carburante

Intervallo tra gli interventi tecnici: Ogni 100 ore—Sostituite il filtro del carburante.

Non montate mai un filtro sporco qualora sia stato staccato dal tubo del carburante.

1. Parcheggiate la macchina su terreno pianeggiante e disinnestate il comando delle lame.
2. Spostate in fuori le leve di controllo del movimento in posizione di stazionamento, spegnete il motore, togliete la chiave di accensione, e prima di lasciare la postazione di guida attendete che le parti in movimento si siano fermate.
3. Alzate il sedile e individuate il tubo del carburante proveniente dal serbatoio sottostante. Il filtro del carburante si trova all'interno del tubo tra il serbatoio e il motore.

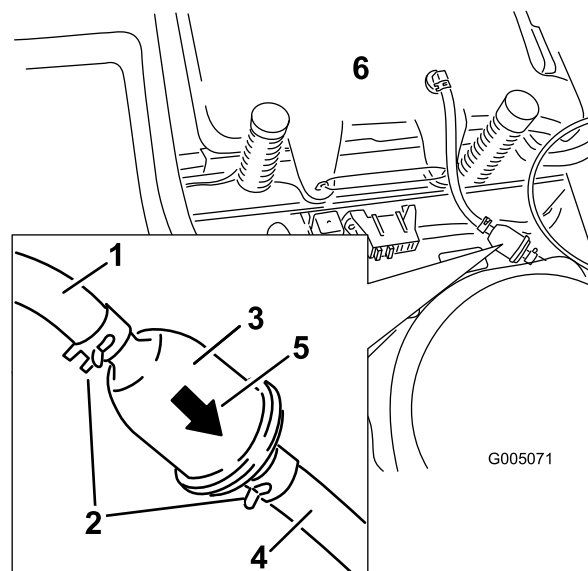


Figura 38

- | | |
|--------------------------------------|--|
| 1. Tubo del carburante dal serbatoio | 4. Tubo del carburante verso il motore |
| 2. Fascetta stringitubo | 5. Freccia della direzione del flusso |
| 3. Filtro | 6. Serbatoio carburante |
-
4. Premete le estremità delle fascette stringitubo ed allontanatele dal filtro (Figura 38).
 5. Togliete il filtro dai tubi del carburante.
 6. Montate un nuovo filtro con la freccia della direzione del flusso proveniente dal serbatoio del carburante e rivolta verso il motore. Spostate le fascette stringitubo in prossimità del filtro (Figura 38) per bloccarlo.

Manutenzione dell'impianto elettrico

Ricarica della batteria

Rimozione della batteria

⚠ AVVERTENZA

I morsetti della batteria e gli attrezzi metallici possono creare cortocircuiti contro i componenti metallici, e provocare scintille, che possono fare esplodere i gas delle batterie e provocare infortuni.

- In sede di rimozione o montaggio della batteria, impedite ai morsetti di toccare le parti metalliche della macchina.
- Non lasciate che gli attrezzi metallici creino cortocircuiti fra i morsetti della batteria e le parti metalliche della macchina.

1. Parcheggiate la macchina su terreno pianeggiante e disinnestate il comando delle lame.
2. Spostate in fuori le leve di controllo del movimento in posizione di stazionamento, spegnete il motore, togliete la chiave di accensione, e prima di lasciare la postazione di guida attendete che le parti in movimento si siano fermate.
3. Togliete la console del lato sinistro per accedere alla batteria. Per istruzioni, vedere la rubrica Procedura d'accesso alla batteria, in Preparazione alla Manutenzione.
4. Staccate il cavo negativo (nero) di terra dal polo della batteria (Figura 39). Conservate tutti i dispositivi di fermo.

⚠ AVVERTENZA

In caso di errato percorso dei cavi della batteria, la macchina ed i cavi possono venire danneggiati e causare scintille che possono fare esplodere i gas delle batterie e provocare infortuni.

- Scollegate sempre il cavo negativo (nero) della batteria prima di quello positivo (rosso).
 - Collegate sempre il cavo positivo (rosso) della batteria prima di quello negativo (nero).
5. Infilate il cappuccio di gomma sul cavo positivo (rosso) della batteria. Staccate il cavo positivo (rosso) dal polo della batteria (Figura 39). Conservate tutti i dispositivi di fermo.
 6. Togliete il dispositivo di fissaggio della batteria (Figura 39) e togliete la batteria dal vassoio.

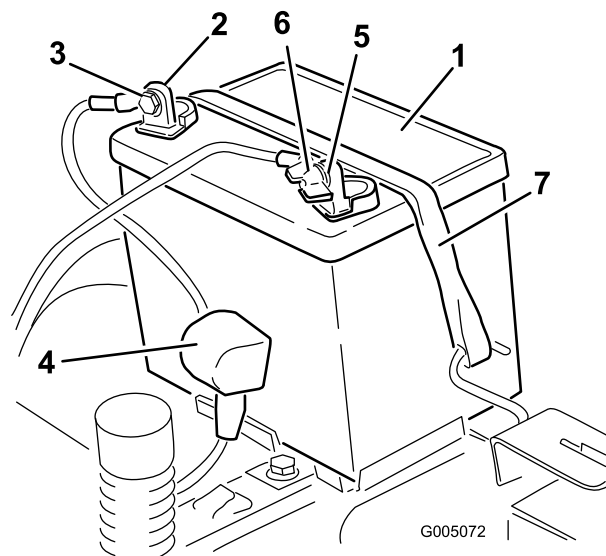


Figura 39

- | | |
|-----------------------------|--|
| 1. Batteria | 5. Polo negativo |
| 2. Polo positivo | 6. Dado ad alette, rondella e bullone |
| 3. Bullone, rondella e dado | 7. Dispositivo di fissaggio della batteria |
| 4. Guaina del morsetto | |

Ricarica della batteria

Intervallo tra gli interventi tecnici: Prima del rimessaggio—Caricate la batteria e scollegate i cavi.

1. Togliete la batteria dallo chassis, facendo riferimento alla sezione Rimozione della batteria.
2. Ricaricate la batteria per almeno un'ora a un'intervallo compreso tra 6 e 10 A. Non sovraccaricate.
3. Quando la batteria è completamente carica, staccate il caricabatterie dalla presa elettrica e scollegate i cavi di ricarica dai poli della batteria (Figura 40).

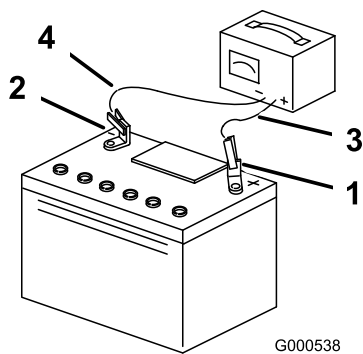


Figura 40

- | | |
|------------------|-------------------------------|
| 1. Polo positivo | 3. Cavo di ricarica rosso (+) |
| 2. Polo negativo | 4. Cavo di ricarica nero (-) |

Nota: Non usate la macchina se la batteria è scollegata, o danneggerete l'impianto elettrico.

Montaggio della batteria

1. Posizionate la batteria sul vassoio con i poli dei morsetti rivolti verso la posizione di guida (Figura 39).
2. Montate il cavo positivo (rosso) della batteria con il morsetto positivo (+) utilizzando i dispositivi di fermo precedentemente rimossi.
3. Montate il cavo negativo della batteria al morsetto negativo (-) utilizzando i dispositivi di fermo precedentemente rimossi.
4. Infilate la guaina rossa del morsetto sul polo positivo (rosso) della batteria.
5. Fissate la batteria con l'apposito dispositivo (Figura 39).
6. Montate la console del lato sinistro. Per istruzioni, vedere la rubrica Procedura d'accesso alla batteria, in Preparazione alla Manutenzione.

Revisione dei fusibili

l'impianto elettrico è protetto da fusibili, che non necessitano di alcuna manutenzione; tuttavia, nel caso in cui salti un fusibile dovete controllare che non vi sia un cortocircuito e se i componenti funzionano correttamente.

Fusibile:

- Rete F1 – 30 ampere, tipo a lamella
 - Circuito di ricarica F2 – 25 ampere, tipo a lamella
1. Rimuovete le quattro viti che fissano il pannello di controllo alla macchina. Conservate tutti gli elementi di fissaggio

2. Sollevate il pannello di controllo per accedere al cablaggio principale e al portafusibili (Figura 41).
3. Per sostituire un fusibile, tiratelo (Figura 41) ed estraetelo dall'attacco.

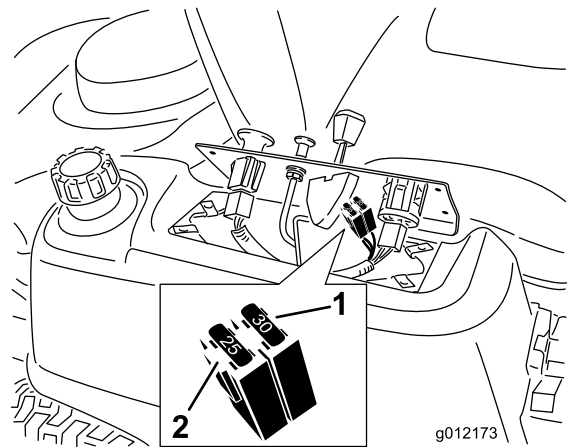


Figura 41

- | | |
|----------------|--------------------------------|
| 1. Rete – 30 A | 2. Circuito di ricarica – 25 A |
|----------------|--------------------------------|

4. Riposizionate il pannello di controllo nella sua sede originale. Con le quattro viti rimosse in precedenza, fissate il pannello alla macchina.

Manutenzione del sistema di trazione

Controllo della pressione dei pneumatici

Intervallo tra gli interventi tecnici: Ogni 25 ore—Controllate la pressione dei pneumatici.

Mantenete la pressione pneumatica delle ruote anteriori e posteriori come riportato. La pressione irregolare dei pneumatici può causare un taglio irregolare. Controllate la pressione sullo stelo della valvola (Figura 42). Per ottenere valori più attendibili, controllate i pneumatici a freddo.

Pressione pneumatici

Modello	Pneumatico posteriore	Pneumatico anteriore (ruote orientabili)
74398	90 kPa	344 kPa

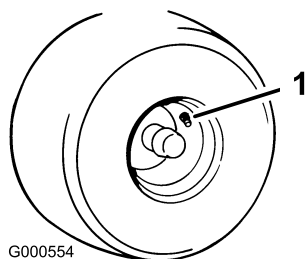


Figura 42

1. Stelo della valvola

Manutenzione del tosaerba

Revisione delle lame di taglio

Mantenete affilate le lame per tutta la stagione di taglio, perché le lame affilate eseguono un taglio netto senza strappare o frammentare l'erba. In caso contrario i bordi dell'erba diventano marrone, di conseguenza l'erba cresce più lentamente ed è più soggetta a malattie.

Ogni giorno controllate che le lame dell'elemento di taglio siano affilate, e che non siano usurate o danneggiate. All'occorrenza, limate eventuali tacche ed affilate le lame. Sostituite immediatamente la lama se è danneggiata o usurata, utilizzando una lama di ricambio originale Toro. Per agevolare l'affilatura e la sostituzione si consiglia di tenere una scorta di lame di ricambio.

⚠ AVVERTENZA

Le lame consumate o danneggiate possono spezzarsi e scagliare frammenti in direzione dell'operatore o di astanti, causando gravi ferite o anche la morte.

- Controllate la lama ad intervalli regolari, per accertare che non sia consumata o danneggiata.
- Se la lama è consumata o danneggiata, sostituirla.

Prima di controllare o revisionare le lame

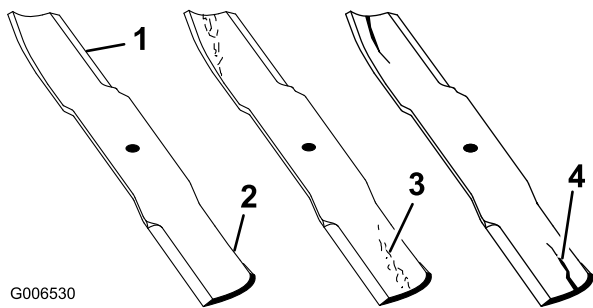
Parcheggiate la macchina su terreno pianeggiante, disinnestate il comando delle lame e spostate le leve di controllo del movimento in posizione freno. Spegnete il motore e togliete la chiave di accensione.

Controllo delle lame

Intervallo tra gli interventi tecnici:

Prima di ogni utilizzo o quotidianamente—Controllate le lame di taglio.

1. Controllate i taglienti (Figura 43). Se i taglienti non sono affilati o presentano intaccature, togliete le lame ed affilatele; vedere Affilatura delle lame.
2. Controllate le lame, in particolare l'area curva (Figura 43). In caso di danni, usura o scanalature nell'area (Figura 43, voce 3) montate immediatamente una nuova lama.



G006530

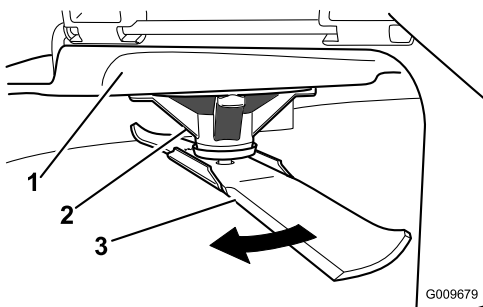
Figura 43

- | | |
|---------------|----------------------|
| 1. Tagliente | 3. Usura/scanalatura |
| 2. Area curva | 4. Danneggiamento |

Controllo delle lame curve

Nota: La macchina deve essere posizionata su una superficie pianeggiante per la seguente procedura.

1. Sollevate il piatto di taglio alla posizione di altezza massima; considerata anche la posizione di 'trasferimento'.
2. Indossando guanti ben imbottiti o altra protezione per le mani adeguata, ruotate lentamente la lama da misurare in una posizione che consenta la misurazione effettiva della distanza tra il tagliente e la superficie piana su cui si trova la macchina.

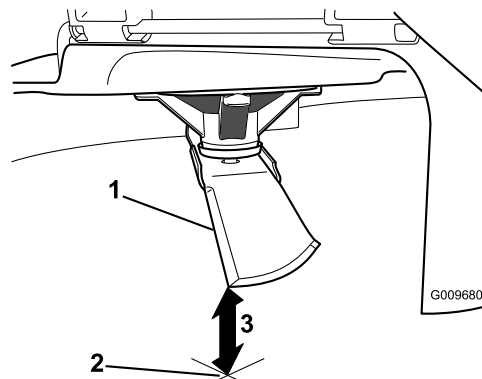


G009679

Figura 44

- | | |
|-------------------------|---------|
| 1. Piatto di taglio | 3. Lama |
| 2. Supporto dei fuselli | |

3. Misurate qui dalla punta della lama alla superficie piana.

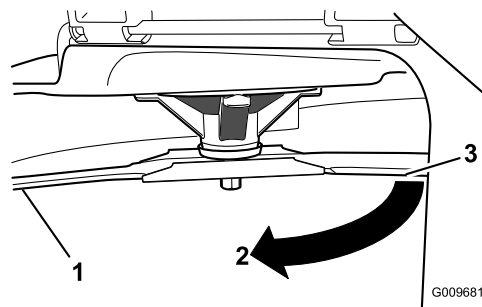


G009680

Figura 45

- | |
|--|
| 1. Lama, in posizione per la misurazione |
| 2. Superficie piana |
| 3. Distanza misurata tra la lama e la superficie (A) |

4. Ruotate la stessa lama di 180 gradi in modo che il tagliente opposto si trovi ora nella stessa posizione.



G009681

Figura 46

- | |
|--|
| 1. Lama, lato precedentemente misurato |
| 2. Posizione di misurazione usata precedentemente |
| 3. Lato opposto della lama che viene spostata nella posizione di misurazione |

5. Misurate qui dalla punta della lama alla superficie piana. La varianza non deve essere superiore a 3 mm.

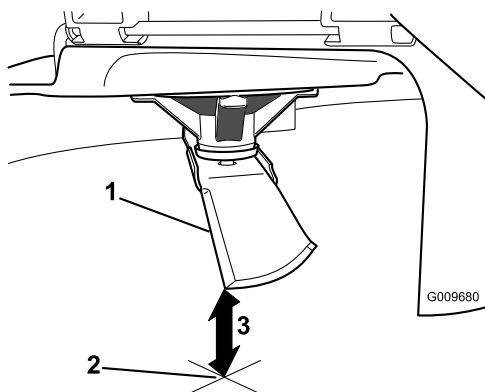


Figura 47

1. Bordo della lama opposto, in posizione per la misurazione
2. Superficie piana
3. Seconda distanza misurata tra la lama e la superficie (B)

⚠ AVVERTENZA

Una lama curva o danneggiata può spezzarsi e ferire gravemente o uccidere voi o gli astanti.

- Sostituite sempre con una lama nuova le lame curve o danneggiate.
- Non limate mai la lama, e non create intaccature aguzze sul tagliente o sulla superficie della lama.

- A. Se la differenza tra A e B è superiore a 3 mm, sostituite la lama con una nuova. Vedere Rimozione delle lame, e Montaggio delle lame.

Nota: Se viene sostituita una lama curva con una nuova e la dimensione ottenuta continua ad essere superiore a 3 mm, il fusello della lama può essere piegato. Per assistenza, rivolgetevi a un Distributore Toro autorizzato.

- B. Se la varianza è limitata, spostatevi alla lama successiva.

Ripetete la procedura su ogni lama.

Rimozione delle lame

Sostituite le lame se colpiscono un corpo solido, se sono sbilanciate o curve. Per ottenere prestazioni ottimali e mantenere la macchina in conformità alle norme di sicurezza, utilizzate lame di ricambio originali Toro. Le lame di ricambio di altre marche possono annullare la conformità alle norme di sicurezza.

Tenete l'estremità della lama con un cencio o un guanto bene imbottito. Togliete il bullone, la rondella curva, il rinforzo della lama e quest'ultima dall'asse del fusello (Figura 48).

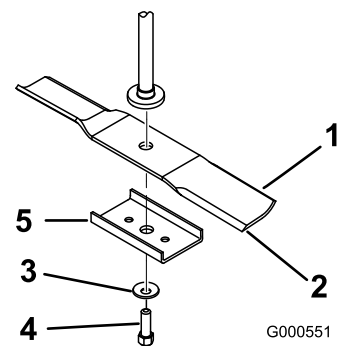


Figura 48

- | | |
|-------------------|------------------------|
| 1. Costa | 4. Bullone della lama |
| 2. Lama | 5. Rinforzo della lama |
| 3. Rondella curva | |

Affilatura delle lame

1. Affilate i taglienti da entrambe le estremità della lama con una lima (Figura 49). Rispettate l'angolazione originale. La lama conserva il proprio equilibrio soltanto se viene rimossa una quantità uguale di materiale da entrambi i taglienti.

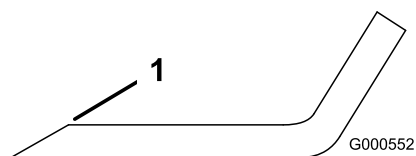


Figura 49

1. Affilate all'angolazione originale

2. Controllate l'equilibrio della lama posizionandola su un bilanciatore (Figura 50). Se la lama rimane in posizione orizzontale, è bilanciata e può essere utilizzata. Se la lama non è bilanciata, limate del metallo soltanto dalla costa (Figura 49). Ripetete la procedura finché la lama non è perfettamente bilanciata.

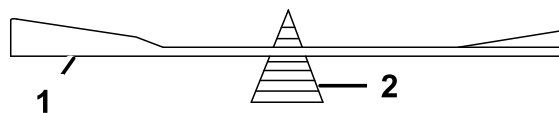


Figura 50

- | | |
|---------|-----------------|
| 1. Lama | 2. Bilanciatore |
|---------|-----------------|

Montaggio delle lame

1. Montate la lama sull'asse del fusello (Figura 48).

Importante: Perché tagli correttamente, il lato curvo della lama deve essere rivolto in alto, verso l'interno del tosaerba.

- Montate il rinforzo della lama, la rondella curva (lato concavo verso la lama) ed il bullone della lama (Figura 48).
- Serrate il bullone della lama a 47–88 Nm.

Livellamento del piatto di taglio del tosaerba

Il livellamento del piatto di taglio deve essere controllato ogni volta che si mette in opera il tosaerba oppure quando il taglio è irregolare.

È necessario controllare che non vi siano lame curve nel piatto di taglio prima del livellamento; le eventuali lame curve devono essere rimosse e sostituite. Vedere la procedura Controllo delle lame curve, prima di continuare.

Il piatto di taglio del tosaerba deve essere anzitutto livellato lateralmente, quindi può essere regolata l'inclinazione longitudinale.

Requisiti:

- la macchina deve essere posizionata su una superficie piana.
- I pneumatici devono essere tutti e quattro opportunamente gonfiati. Vedere Controllo della pressione dei pneumatici, nella sezione Manutenzione del sistema di trazione.

Livellamento laterale

- Parceggiate la macchina su terreno pianeggiante e disinnestate il comando delle lame.
- Spostate in fuori le leve di controllo del movimento in posizione di stazionamento, spegnete il motore, togliete la chiave di accensione, e prima di lasciare la postazione di guida attendete che le parti in movimento si siano fermate.
- Spostate la leva dell'altezza di taglio in posizione centrale.
- Girate con cautela le lame in modo che siano disposte tutte lateralmente (Figura 51).

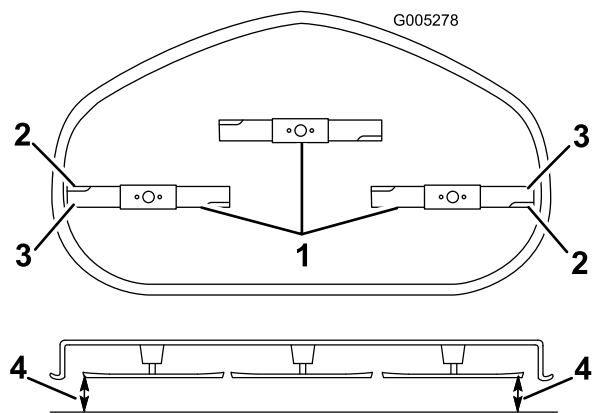


Figura 51

- | | |
|-------------------------------|--|
| 1. Lame in posizione laterale | 3. Taglienti esterni |
| 2. Costa | 4. Misurate qui dalla punta della lama alla superficie piana |
- Misurate la distanza tra i taglianti esterni e la superficie piatta (Figura 51). Se entrambe le misure non rientrano nella tolleranza di 5 mm è necessario regolare; proseguite l'operazione.
 - Spostatevi sul lato sinistro della macchina. Allentate, ma non togliete, il dado di bloccaggio posteriore sul supporto di sospensione (Figura 52).
 - Allentate il dado di bloccaggio laterale sul supporto di sospensione appena a sufficienza per poter regolare la piastra eccentrica (Figura 52). Utilizzate una prolunga di 3/8 poll. su una chiave a tubo per manovrare la piastra eccentrica. Utilizzate la chiave per riposizionare l'altezza del piatto di taglio e regolare l'altezza desiderata.
 - Fermate il piatto di taglio nella posizione regolata e serrate il dado di bloccaggio laterale sul supporto di sospensione per fissare la nuova posizione (Figura 52). Serrate il dado di bloccaggio posteriore sul supporto di sospensione.
 - Continuate a livellare il piatto di taglio controllando l'inclinazione longitudinale della lama; vedere Livellamento longitudinale della lama.

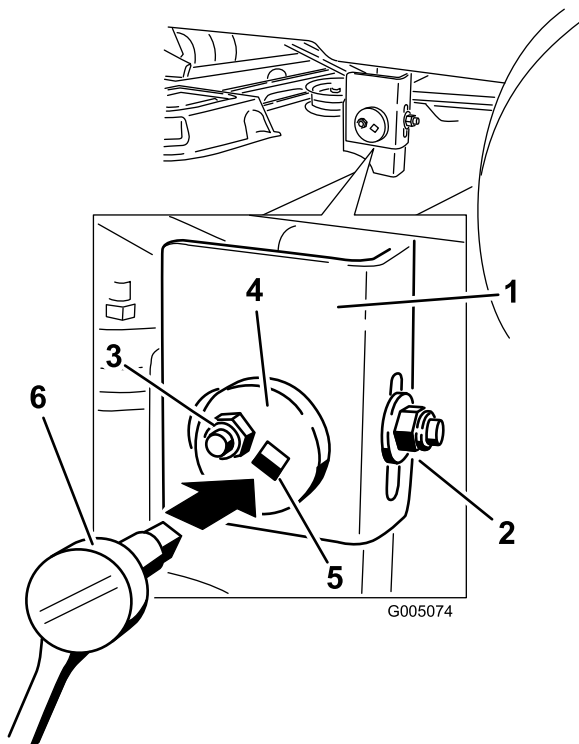


Figura 52

- | | |
|----------------------------------|--|
| 1. Supporto di sospensione | 4. Piastra eccentrica di regolazione |
| 2. Dado di bloccaggio posteriore | 5. Foro per chiave a tubo |
| 3. Dado di bloccaggio laterale | 6. Chiave a tubo con una prolunga di 3/8 poll. |

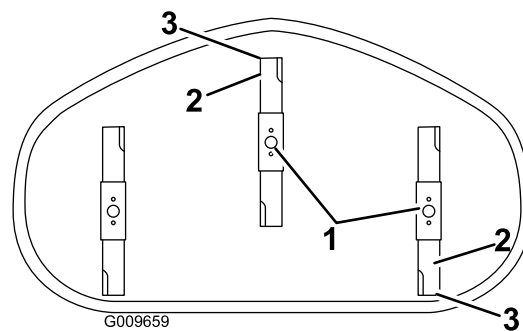


Figura 53

Piatti di taglio con 3 lame

- | | |
|------------------------------------|--|
| 1. Lame in posizione longitudinale | 3. Misurate qui dalla punta della lama alla superficie piana |
| 2. Taglienti esterni | |
-
5. Misurate il valore dalla punta della lama anteriore e dalla punta della lama posteriore alla superficie piana (Figura 53). Se la punta della lama anteriore non è inferiore alla punta della lama posteriore di 1,6–7,9 mm, regolate il dado di bloccaggio anteriore.
6. Per regolare l'inclinazione longitudinale della lama, ruotate il dado di regolazione nella parte anteriore del tosaerba (Figura 54).

Livellamento longitudinale della lama

Controllate il livello longitudinale della lama ogni volta che mettete in opera il tosaerba. Se il lato anteriore del tosaerba è più basso di 7,9 mm. rispetto al lato posteriore, regolate l'inclinazione della lama procedendo come segue.

1. Parcheggiate la macchina su terreno pianeggiante e disinnestate il comando delle lame.
2. Spostate in fuori le leve di controllo del movimento in posizione di stazionamento, spegnete il motore, togliete la chiave di accensione, e prima di lasciare la postazione di guida attendete che le parti in movimento si siano fermate.
3. Spostate la leva dell'altezza di taglio in posizione centrale.

Nota: Se non avete controllato la registrazione, verificate il livello laterale della lama, ed all'occorrenza regolatelo; vedere Livellamento laterale.

4. Girate con cautela le lame in modo che siano disposte longitudinalmente (Figura 53).

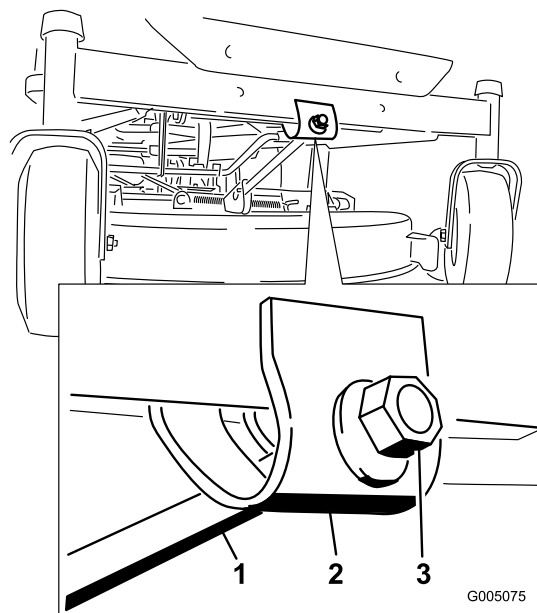


Figura 54

- | | |
|--------------------------|-----------------------|
| 1. Asta di regolazione | 3. Dado di bloccaggio |
| 2. Blocco di regolazione | |
-
7. Serrate il dado di regolazione per alzare la parte anteriore del tosaerba. Per abbassarla, allentate il dado di regolazione.
 8. Una volta effettuata la regolazione, ricontrollate l'inclinazione longitudinale. Continuate a regolare il dado finché la punta della lama anteriore non è

più bassa di 1,6–7,9 mm rispetto a quella posteriore (Figura 53).

- Quando l'inclinazione longitudinale della lama è esatta, verificate di nuovo il livellamento laterale del tosaerba; vedere Livellamento laterale del tosaerba.

Rimozione del tosaerba

- Parcheggiate la macchina su terreno pianeggiante e disinnestate il comando delle lame.
- Spostate in fuori le leve di controllo del movimento in posizione di stazionamento, spegnete il motore, togliete la chiave di accensione, e prima di lasciare la postazione di guida attendete che le parti in movimento si siano fermate.
- Abbassate la leva dell'altezza di taglio alla posizione inferiore.
- Togliete la coppiglia a forcina e il perno con testa dall'asta di sostegno anteriore (Figura 55). Abbassate con cautela la parte anteriore del piatto di taglio fino al suolo.

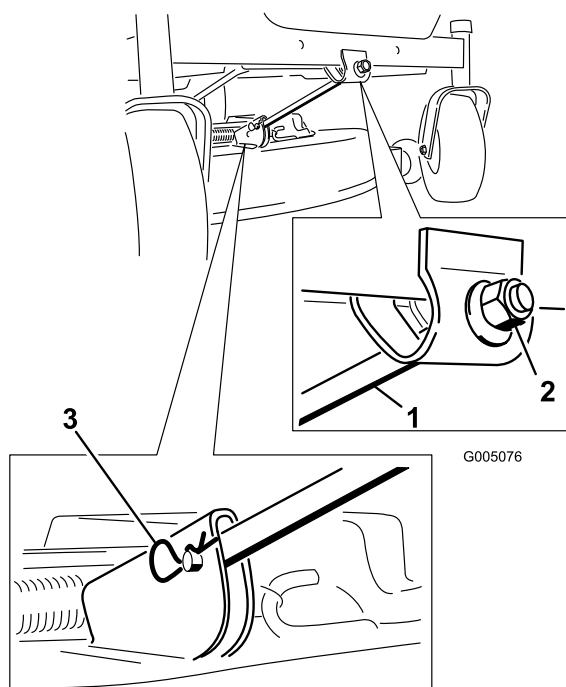


Figura 55

- Asta di sostegno anteriore
- Dado di bloccaggio
- Coppiglia a forcina e perno con testa

- Alzate il tosaerba e i supporti di sostegno dall'asta di sollevamento posteriore e abbassate con cautela il tosaerba al suolo (Figura 56).

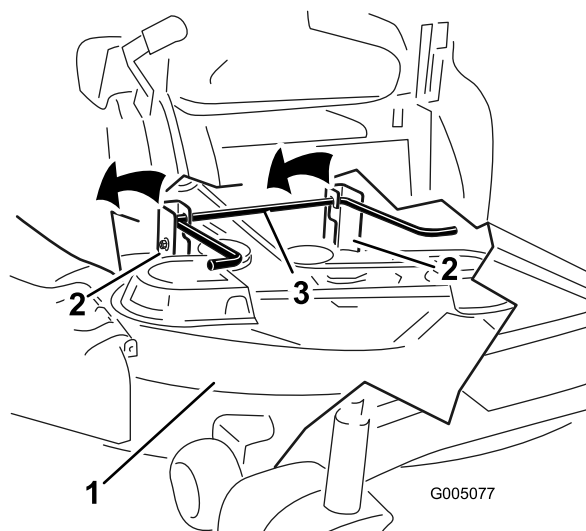


Figura 56

- Piatto di taglio
- Supporto di sospensione
- Asta di sollevamento posteriore

- Spostate indietro il tosaerba per rimuovere la relativa cinghia dalla puleggia del motore.
- Togliete il tosaerba da sotto la macchina.

Nota: Conservate tutte le parti per il successivo montaggio.

Manutenzione delle cinghie del tosaerba

Ispezione delle cinghie

Intervallo tra gli interventi tecnici: Ogni 25 ore—Controllate incrinature/usura delle cinghie.

Verificate che non ci siano incrinature, bordi usurati per sfregamento, segni di bruciato o altri danni. Sostituite le cinghie avariate.

Sostituzione della cinghia del tosaerba

Se la cinghia emette un sibilo mentre gira, le lame scivolano quando tostate l'erba, i bordi sono usurati per sfregamento o notate dei segni di bruciato o incrinature, è segno che la cinghia del tosaerba è consumata. In presenza di una qualsiasi di queste condizioni, contattate un Distributore autorizzato per sostituire la cinghia.

Messa in opera del tosaerba

- Parcheggiate la macchina su terreno pianeggiante e disinnestate il comando delle lame.

2. Spostate in fuori le leve di controllo del movimento in posizione di stazionamento, spegnete il motore, togliete la chiave di accensione, e prima di lasciare la postazione di guida attendete che le parti in movimento si siano fermate.
3. Infilate il tosaerba sotto la macchina.
4. Abbassate la leva dell'altezza di taglio alla posizione inferiore.
5. Alzate la parte posteriore del piatto di taglio e guidate i supporti di sospensione lungo l'asta di sollevamento posteriore (Figura 56).
6. Montate l'asta di sostegno anteriore sul piatto di taglio con il perno con testa e la coppiglia a forcina (Figura 55).
7. Montate la cinghia del tosaerba sulla puleggia del motore; vedere Sostituzione della cinghia del tosaerba.

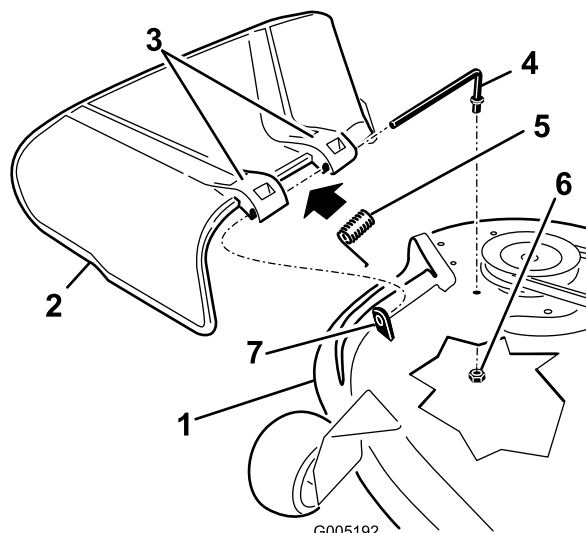


Figura 57

- | | |
|-------------------------------------|-----------------------|
| 1. Piatto di taglio | 5. Molla |
| 2. Deflettore d'erba tagliata | 6. Dado (3/8 pollice) |
| 3. Staffa del deflettore di sfalcio | 7. Isolatore corto |
| 4. Asta | |

Sostituzione del deflettore dell'erba tagliata

Intervallo tra gli interventi tecnici:

Prima di ogni utilizzo o quotidianamente—Controllate il deflettore dell'erba tagliata per verificare la presenza di eventuali danni

AVVERTENZA

Lasciando scoperta l'apertura di scarico si permette al tosaerba di scagliare oggetti in direzione dell'operatore o di astanti, e di causare gravi lesioni; è inoltre possibile venire a contatto con la lama.

Non utilizzate mai la macchina se non è montato il deflettore dell'erba, il coperchio di scarico o il sistema di raccolta.

Prima di ogni uso, controllate il deflettore dell'erba tagliata per verificare la presenza di eventuali danni. Sostituite tutte le parti danneggiate prima dell'uso.

1. Individuate le parti illustrate nella Figura 57.

2. Togliete il dado (da 3/8 poll.) dall'asta sottostante il tosaerba (Figura 57).
3. Estraete l'asta dal distanziatore corto, dalla molla e dal deflettore dell'erba (Figura 57). Togliete il deflettore dell'erba tagliata se è danneggiato o consumato.
4. Riposizionate il deflettore dell'erba (Figura 57).
5. Infilate l'asta, con l'estremità diritta, nella staffa posteriore del deflettore di sfalcio.
6. Collocate la molla sull'asta (tenendo abbassati i fili alle estremità), tra le staffe del deflettore di sfalcio. Fate scorrere l'asta attraverso la seconda staffa del deflettore dell'erba (Figura 57).
7. Inserite l'asta dalla parte anteriore del deflettore dello sfalcio, nel piccolo isolatore sul piatto di taglio. Fissate l'estremità posteriore dell'asta nel tosaerba con un dado (3/8 poll.) (Figura 57).

Importante: Il deflettore d'erba tagliata dev'essere caricato a molla e abbassato. Alzate il deflettore e verificate che quando scatta si abbassi completamente.

Pulizia

Lavaggio del sottoscocca del tosaerba

Intervallo tra gli interventi tecnici: Prima di ogni utilizzo o quotidianamente—Pulite la scocca del tosaerba.

Lavate il sottoscocca del tosaerba dopo l'uso per impedire che lo sfalcio si accumuli, e per migliorare il mulching e la dispersione dello sfalcio.

1. Parcheggiate la macchina su terreno pianeggiante e disinnestate il comando delle lame.
2. Spostate in fuori le leve di controllo del movimento in posizione di stazionamento, spegnete il motore, togliete la chiave di accensione, e prima di lasciare la postazione di guida attendete che le parti in movimento si siano fermate.
3. Montate il manicotto del tubo flessibile sul raccordo di lavaggio del tosaerba, quindi aprite il rubinetto per erogare un getto forte (Figura 58).

Nota: Spalmate della vaselina sull'O-ring del raccordo di lavaggio, per agevolare l'inserimento del manicotto e proteggere l'O-ring.

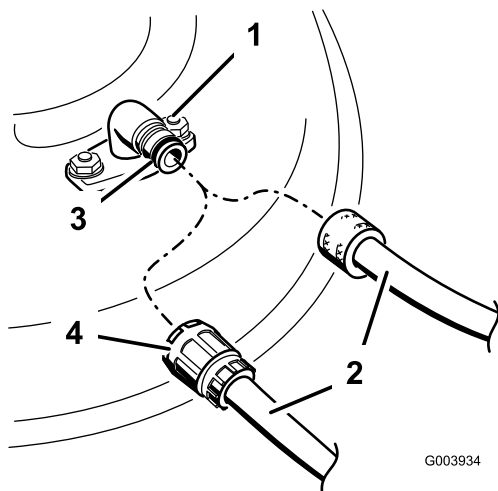


Figura 58

- | | |
|-------------------------|-----------|
| 1. Raccordo di lavaggio | 3. O-ring |
| 2. Flessibile | 4. Giunto |

4. Abbassate il tosaerba all'altezza di taglio inferiore.
5. Sedetevi sul sedile ed avviate il motore. Innestate il comando delle lame e lasciate girare il motore per un massimo di tre minuti.
6. Disinnestate il comando delle lame, spegnete il motore e togliete la chiave di accensione. Attendete finché tutte le parti mobili si siano fermate.

7. Chiudete il rubinetto e togliete il raccordo a disinnesto rapido dal raccordo di lavaggio.

Nota: Se dopo un lavaggio il tosaerba non è pulito, lasciatelo in acqua per 30 minuti, e ripetete l'operazione.

8. Fate girare il tosaerba per altri tre minuti al massimo, al fine di eliminare l'acqua superflua.

AVVERTENZA

Se il raccordo di lavaggio è rotto o mancante, voi ed altre persone siete esposti al rischio di essere colpiti da oggetti o di venire a contatto con la lama. Il contatto con la lama ed oggetti scagliati può causare ferite ed anche la morte.

- Sostituite immediatamente il raccordo rotto o mancante prima di riutilizzare il tosaerba.
- Non mettete mai le mani o i piedi sotto il tosaerba o nelle aperture del tosaerba.

Rimessaggio

Pulizia e rimessaggio

1. Disinnestate il comando delle lame, spostate le leve di controllo del movimento in posizione freno, spegnete il motore e togliete la chiave.
2. Eliminate residui d'erba, morchia e fanghiglia dalle parti esterne della macchina, in particolare dal motore. Eliminate morchia e sporcizia dall'esterno del cilindro del motore, dalle alette della testata e dal convogliatore.

Importante: La macchina può essere lavata con detersivo neutro ed acqua. Non utilizzate lance ad alta pressione. Non utilizzate una quantità d'acqua eccessiva, in particolare in prossimità della plancia, del motore, delle pompe idrauliche e dei motori.

3. Revisionate il filtro dell'aria; vedere Revisione del filtro dell'aria nella sezione Manutenzione del motore.
4. Ingrassate ed oliate la macchina; vedere la sezione Lubrificazione.
5. Cambiate l'olio del carter ed il filtro; vedere Revisione dell'olio motore, nella sezione Manutenzione del motore.
6. Controllate la pressione dei pneumatici; vedere Controllo della pressione dei pneumatici, nella sezione Manutenzione del motore.
7. Caricate la batteria; vedere Manutenzione della batteria, nella sezione Manutenzione dell'impianto elettrico.
8. Controllate le condizioni delle lame; vedere Revisione delle lame da taglio, nella sezione Manutenzione del tosaerba.
9. Preparate la macchina per il rimessaggio in caso di pause di utilizzo superiori a 30 giorni. Preparate la macchina per il rimessaggio come segue.
10. Aggiungete uno stabilizzatore/condizionatore a base di petrolio al carburante nel serbatoio. Osservate le istruzioni per la miscelazione riportate dal produttore dello stabilizzatore. Non utilizzate stabilizzanti a base di alcool (etanolo o metanolo).

Nota: L'additivo/stabilizzatore del carburante è più efficace se viene utilizzato sempre, insieme a benzina fresca.

Fate funzionare il motore per distribuire il carburante condizionato nel sistema di alimentazione (5 minuti).

Spegnete il motore, lasciatelo raffreddare e spurgate il serbatoio del carburante; vedere Spurgo del serbatoio del carburante, nella sezione Manutenzione del sistema di alimentazione.

Riavviate il motore e fatelo girare finché non si spegne.

Chiudete l'aria al motore. Avviate il motore e lasciatelo girare finché non si avvia più.

Smaltite il carburante nel rispetto dell'ambiente. Riciclatelo in conformità alle leggi locali.

Importante: Non conservate per più di 30 giorni il carburante stabilizzato/condizionato.

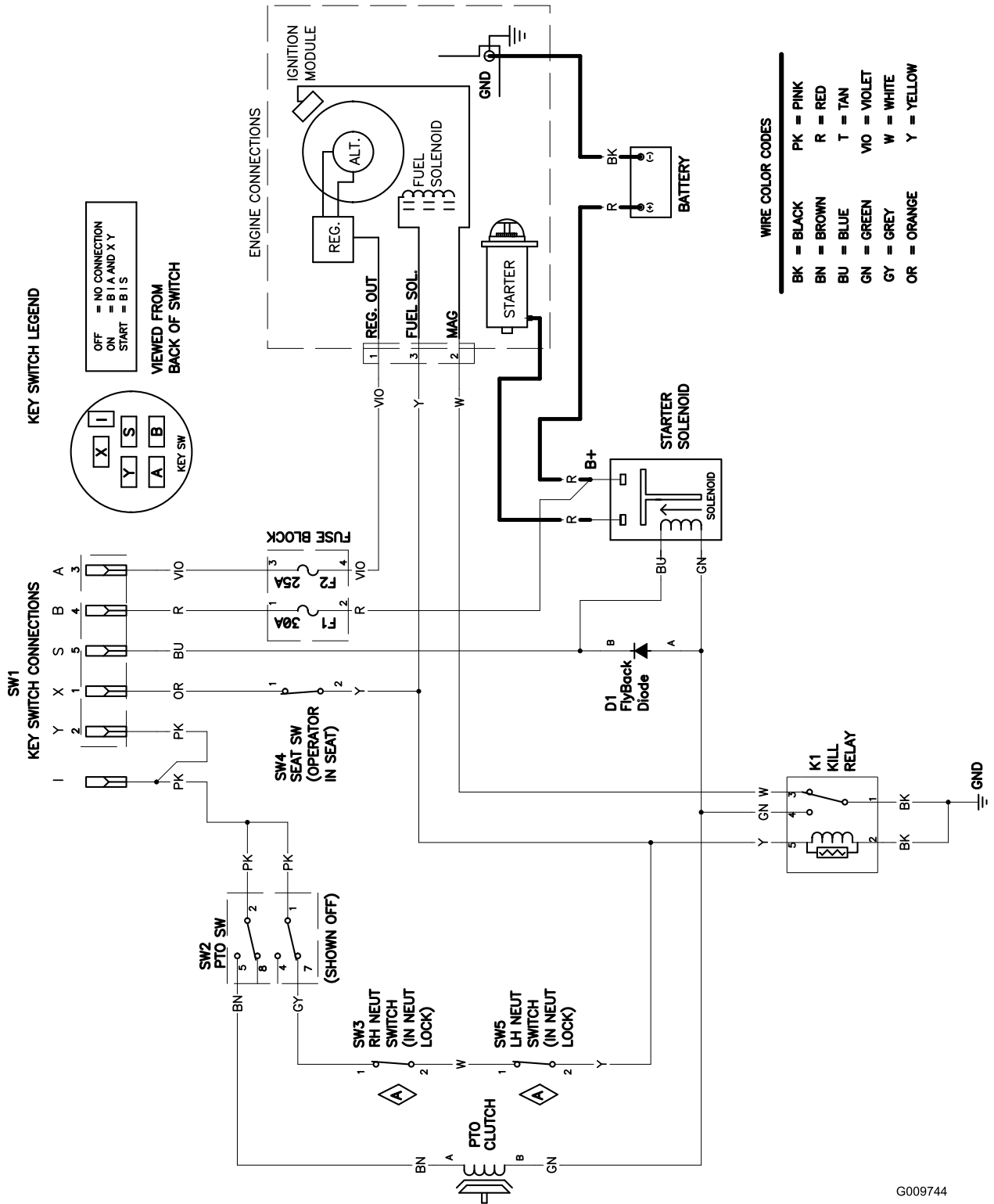
11. Togliete la candela (o le candele) e controllatene lo stato; vedere Revisione della candela, nella sezione Manutenzione del motore. Con la candela (o candele) staccata dal motore, versate due cucchiainate d'olio motore nel foro della candela. Attivate il motorino di avviamento elettrico per distribuire l'olio nel cilindro. Montate la candela (o candele). Non montate il cappello sulla candela (o candele).
12. Eliminate morchia e pula da sopra il tosaerba.
13. Raschiate i depositi di erba e morchia dal sottoscocca, quindi lavate il tosaerba con un flessibile da giardino.
14. Controllate le condizioni delle cinghie di trasmissione e del tosaerba.
15. Controllate e serrate tutti i bulloni, i dadi e le viti. Riparate o sostituite le parti consumate o danneggiate.
16. Ritoccate tutti i graffi e le superfici metalliche sverniciate. La vernice può essere ordinata al Centro di Assistenza autorizzato di zona.
17. Riponete la macchina in una rimessa o in un deposito pulito ed asciutto. Togliete la chiave dell'interruttore di avviamento e conservatela in un luogo facile da ricordare. Coprite la macchina con un telo per proteggerla e mantenerla pulita.

Localizzazione guasti

Problema	Possibile causa	Rimedio
Il motore si surriscalda.	<ol style="list-style-type: none"> 1. Il motore è sotto sforzo eccessivo. 2. Il livello dell'olio nel carter è scarso. 3. Le alette di raffreddamento e i passaggi per l'aria sotto il convogliatore sono intasati. 4. Il filtro dell'aria è sporco. 5. C'è morchia, acqua o carburante stantio nell'impianto di alimentazione. 	<ol style="list-style-type: none"> 1. Rallentate. 2. Rabboccate la coppa con olio adatto. 3. Rimuovete l'ostruzione da alette di raffreddamento e condotti dell'aria. 4. Pulite o sostituite l'elemento del filtro dell'aria. 5. Rivolgetevi a un Centro Assistenza autorizzato.
Il motorino di avviamento non si avvia	<ol style="list-style-type: none"> 1. Il comando delle lame è innestato. 2. Le leve di controllo del movimento non sono in posizione freno. 3. L'operatore non è seduto. 4. La batteria è scarica. 5. I collegamenti elettrici sono corrosi o allentati. 6. È bruciato un fusibile. 7. Relè o interruttore difettoso. 	<ol style="list-style-type: none"> 1. Disinnestate il comando delle lame. 2. Mettete le leve di controllo del movimento in posizione freno. 3. Sedetevi sul sedile. 4. Caricate la batteria. 5. Controllate il contatto dei collegamenti elettrici. 6. Sostituite il fusibile. 7. Rivolgetevi a un Centro Assistenza autorizzato.
Il motore non si avvia, ha difficoltà di avviamento o perde potenza.	<ol style="list-style-type: none"> 1. Il serbatoio del carburante è vuoto. 2. Lo starter non è attivato. 3. Il filtro dell'aria è sporco. 4. Il cappello della candela (o candele) si è allentato o è scollegato. 5. La candela è sporca, imbrattata o la distanza tra gli elettrodi è errata. 6. Il filtro del carburante è sporco. 7. C'è morchia, acqua o carburante stantio nell'impianto di alimentazione. 8. Il carburante nel serbatoio è inadatto. 9. Il livello dell'olio nel carter è scarso. 	<ol style="list-style-type: none"> 1. Riempite il serbatoio del carburante. 2. Spostate la leva dello starter in posizione On. 3. Pulite o sostituite l'elemento del filtro dell'aria. 4. Collegare il cappello alla candela (o candele). 5. Montate una nuova candela (o candele), con gli elettrodi alla giusta distanza. 6. Sostituite il filtro del carburante. 7. Rivolgetevi a un Centro Assistenza autorizzato. 8. Svuotate il serbatoio e riempietelo con carburante adatto. 9. Rabboccate la coppa con olio adatto.
Il motore perde potenza.	<ol style="list-style-type: none"> 1. Il motore è sotto sforzo eccessivo. 2. Il filtro dell'aria è sporco. 3. Il livello dell'olio nel carter è scarso. 4. Le alette di raffreddamento e i passaggi per l'aria sotto il convogliatore sono intasati. 5. La candela è sporca, imbrattata o la distanza tra gli elettrodi è errata. 6. Il foro di sfiato del tappo del carburante è chiuso. 7. Il filtro del carburante è sporco. 8. C'è morchia, acqua o carburante stantio nel sistema di alimentazione. 9. Il carburante nel serbatoio è inadatto. 	<ol style="list-style-type: none"> 1. Rallentate. 2. Pulite l'elemento del filtro dell'aria. 3. Rabboccate la coppa con olio adatto. 4. Rimuovete l'ostruzione da alette di raffreddamento e condotti dell'aria. 5. Montate una nuova candela (o candele), con gli elettrodi alla giusta distanza. 6. Aprite lo sfiato nel tappo del carburante. 7. Sostituite il filtro del carburante. 8. Rivolgetevi a un Centro Assistenza autorizzato. 9. Svuotate il serbatoio e riempietelo con carburante adatto.

Problema	Possibile causa	Rimedio
La trazione non funziona.	<ol style="list-style-type: none"> 1. Le valvole bypass sono aperte 2. Le cinghie della trazione sono usurate, allentate o rotte. 3. Le cinghie della trazione sono scivolote dalle pulegge. 4. Panne della trasmissione. 	<ol style="list-style-type: none"> 1. Chiudete le valvole di traino. 2. Rivolgetevi a un Centro Assistenza autorizzato. 3. Rivolgetevi a un Centro Assistenza autorizzato. 4. Rivolgetevi a un Centro Assistenza autorizzato.
Si nota una vibrazione anormale.	<ol style="list-style-type: none"> 1. I bulloni di fissaggio del motore sono allentati. 2. È allentata la puleggia del motore, la puleggia tendicinghia o la puleggia della lama. 3. La puleggia del motore è danneggiata. 4. La lama (o lame) di taglio è piegata o sbilanciata. 5. Un bullone di montaggio della lama è allentato. 6. Un fusello della lama è piegato. 	<ol style="list-style-type: none"> 1. Serrate i bulloni di fissaggio del motore. 2. Serrate la puleggia interessata. 3. Rivolgetevi a un Centro Assistenza autorizzato. 4. Montate una nuova lama (o lame) di taglio. 5. Serrate il bullone del supporto della lama. 6. Rivolgetevi a un Centro Assistenza autorizzato.
Altezza di taglio irregolare.	<ol style="list-style-type: none"> 1. La lama (o lame) non è affilata. 2. La lama (o lame) di taglio è curva. 3. Il tosaerba non è a livello. 4. La ruota antistrappo non è messa a punto. 5. Il sottoscocca del tosaerba è sporco. 6. La pressione dei pneumatici è errata. 7. Un fusello della lama è piegato. 	<ol style="list-style-type: none"> 1. Affilate la lama (o lame). 2. Montate una nuova lama (o lame) di taglio. 3. Livellate il tosaerba longitudinalmente e latitudinalmente. 4. Regolate l'altezza della ruota antistrappo. 5. Pulite il sottoscocca del tosaerba. 6. Regolate la pressione dei pneumatici. 7. Rivolgetevi a un Centro Assistenza autorizzato.
Le lame non girano.	<ol style="list-style-type: none"> 1. La cinghia di trasmissione è usurata, allentata o rotta. 2. La cinghia di comando è scivolata dalla puleggia. 3. La cinghia del tosaerba è usurata, allentata o rotta. 	<ol style="list-style-type: none"> 1. Montate una nuova cinghia di trasmissione. 2. Montate la cinghia di trasmissione e controllate che i fuselli di regolazione e le guide della cinghia siano in posizione corretta. 3. Montate una nuova cinghia del tosaerba.

Schemi



Schema elettrico (Rev. A)

G009744

Note:

Note:

Note:

Elenco dei distributori internazionali:

Distributore:	Paese:	Numero di telefono:
Atlantis Su ve Sulama Sisstemleri Lt	Turchia	90 216 344 86 74
Balama Prima Engineering Equip.	Hong Kong	852 2155 2163
B-Ray Corporation	Corea	82 32 551 2076
Casco Sales Company	Portorico	787 788 8383
Ceres S.A.	Costa Rica	506 239 1138
CSSC Turf Equipment (pvt) Ltd.	Sri Lanka	94 11 2746100
Cyril Johnston & Co.	Irlanda del Nord	44 2890 813 121
Equirer	Messico	52 55 539 95444
Femco S.A.	Guatemala	502 442 3277
G.Y.K. Company Ltd.	Giappone	81 726 325 861
Geomechaniki of Athens	Grecia	30 10 935 0054
Guandong Golden Star	Cina	86 20 876 51338
Hako Ground and Garden	Svezia	46 35 10 0000
Hako Ground and Garden	Norvegia	47 22 90 7760
Hayter Limited (U.K.)	Regno Unito	44 1279 723 444
Hydroturf Int. Co Dubai	Emirati Arabi Uniti	97 14 347 9479
Hydroturf Egypt LLC	Egitto	202 519 4308
Ibea S.P.A.	Italia	39 0331 853611
Irriamc	Portogallo	351 21 238 8260
Irrigation Products Int'l Pvt Ltd.	India	86 22 83960789
Jean Heybroek b.v.	Paesi Bassi	31 30 639 4611
Lely (U.K.) Limited	Regno Unito	44 1480 226 800
Maquiver S.A.	Colombia	57 1 236 4079
Maruyama Mfg. Co. Inc.	Giappone	81 3 3252 2285
Metra Kft	Ungheria	36 1 326 3880
Mountfield a.s.	Repubblica Ceca	420 255 704 220
Munditol S.A.	Argentina	54 11 4 821 9999
Oslinger Turf Equipment SA	Ecuador	593 4 239 6970
Oy Hako Ground and Garden Ab	Finlandia	358 987 00733
Parkland Products Ltd.	Nuova Zelanda	64 3 34 93760
Prochaska & Cie	Austria	43 1 278 5100
RT Cohen 2004 Ltd.	Israele	972 986 17979
Riversa	Spagna	34 9 52 83 7500
Roth Motorgerate GmbH & Co.	Germania	49 7144 2050
Sc Svend Carlsen A/S	Danimarca	45 66 109 200
Solvart S.A.S.	Francia	33 1 30 81 77 00
Spypros Stavrinides Limited	Cipro	357 22 434131
Surge Systems India Limited	India	91 1 292299901
T-Markt Logistics Ltd.	Ungheria	36 26 525 500
Toro Australia	Australia	61 3 9580 7355
Toro Europe BVBA	Belgio	32 14 562 960



La garanzia del marchio Toro

Condizioni e prodotti coperti

The Toro® Company e la sua affiliata, Toro Warranty Company, ai sensi di un accordo tra di loro siglato, garantiscono la riparazione dei prodotti Toro elencati più sotto e impiegati per uso residenziale*, qualora essi presentassero difetti di materiale o lavorazione.

I seguenti periodi di tempo vengono applicati dalla data d'acquisto:

Prodotti	Periodo di garanzia
Tosaerba elettrici con operatore a piedi	Garanzia limitata di due anni
Rider con motore posteriore	Garanzia limitata di due anni
Trattori per tappeti erbosi e giardini	Garanzia limitata di due anni
Prodotti elettrici portatili	Garanzia limitata di due anni
Spazzaneve	Garanzia limitata di due anni
Consumer Zero Turn	Garanzia limitata di due anni

**"Acquirente originale" significa la persona che ha acquistato i prodotti Toro originariamente

**"Normale uso residenziale" significa l'uso del prodotto sul lotto della vostra abitazione. L'utilizzo del prodotto in più luoghi, per scopi istituzionali o il suo noleggio sono considerati usi commerciali, ed in questo caso viene applicata la garanzia per uso commerciale.

Garanzia limitata per uso commerciale

I prodotti e gli accessori Consumer Toro utilizzati a scopo commerciale, istituzionale o per noleggio sono garantiti esenti da difetti di materiale e lavorazione per i seguenti periodi di tempo dalla data d'acquisto originale:

Prodotti	Periodo di garanzia
Tosaerba elettrici con operatore a piedi	Garanzia di 90 giorni
Rider con motore posteriore	Garanzia di 90 giorni
Trattori per tappeti erbosi e giardini	Garanzia di 90 giorni
Prodotti elettrici portatili	Garanzia di 90 giorni
Spazzaneve	Garanzia di 90 giorni
Consumer Zero Turn	Garanzia di 45 giorni

Istruzioni per ottenere il servizio in garanzia

Se credete che il vostro prodotto Toro presenti un difetto di materiale o lavorazione, procedete come segue.

1. Per la revisione del prodotto rivolgetevi al rivenditore di zona. Se per qualsiasi motivo non riuscite a rivolgervi al rivenditore di zona, potete richiedere assistenza presso qualsiasi Distributore Toro autorizzato.
2. Portate il prodotto e la prova d'acquisto (ricevuta di vendita) al Centro Assistenza. Se per qualsiasi motivo non siete soddisfatti dell'analisi o del servizio del Centro Assistenza, contattateci al:

Customer Care Department, Consumer Division

The Toro Company

8111 Lyndale Avenue South

Bloomington, MN 55420-1196

Manager: Assistenza tecnica prodotti: 001-952-887-8248

Vedere l'acclusa lista dei distributori.

Responsabilità del Proprietario

In veste di proprietario dovete conservare in buono stato il vostro prodotto Toro osservando le procedure di manutenzione riportate nel *Manuale dell'operatore*. La manutenzione ordinaria è a vostro carico, sia essa eseguita da un concessionario o da voi stesso.

Articoli e condizioni non coperti da garanzia

Quanto segue è escluso dalla presente espressa garanzia:

- Il costo della manutenzione ordinaria e di pezzi e materiali di normale consumo, quali: lame del rotore (pale), cinghie, carburante, lubrificanti, cambi olio, candele, cablaggi/conessioni o regolazione dei freni
- Qualsiasi prodotto o pezzo modificato o impropriamente utilizzato e che debba essere sostituito o riparato a causa di incidenti o mancanza di corretta manutenzione
- Riparazioni necessarie in conseguenza di mancato utilizzo di carburante pulito (vecchio di non oltre un mese) o preparazione inadeguata dell'unità al rimessaggio per periodi superiori a un mese
- Motore e trasmissione, che sono coperti dalle pertinenti garanzie del produttore, con clausole e condizioni a parte

Tutte le riparazioni coperte dalle presenti garanzie devono essere eseguite da un Centro Assistenza Toro autorizzato, utilizzando parti di ricambio Toro approvate.

Condizioni generali

L'acquisto è coperto dalle leggi nazionali di ciascun paese. La presente garanzia non limita i diritti riservati all'acquirente da tali leggi.