



Absenkkit für mittlere Spindel

Greensmaster 3150 - Zugmaschine mit Zweiradantrieb

Modellnr. 119-4120

Form No. 3365-640 Rev A

Installationsanweisungen

Einzelteile

Prüfen Sie anhand der nachstehenden Tabelle, dass Sie alle im Lieferumfang enthaltenen Teile erhalten haben.

Beschreibung	Menge	Verwendung
Flusssteuerungsöffnungsventil	1	Bauen Sie das Kit ein.
Gerades Adapteranschlusssstück	1	
Gerader Drehzapfenanschluss	1	
Hydraulikschlauch (25,40 cm)	1	

Einbauen des Kits

1. Senken Sie die Mähwerkspindeln auf den Boden ab.
2. Stellen Sie den Motor ab, warten Sie, bis alle sich bewegenden Teile zum Stillstand gekommen sind, und ziehen Sie den Zündschlüssel ab.
3. Nehmen Sie den Schlauch vom unteren Ende des mittleren Mähwerkzylinders und vom Verteiler ab.

Hinweis: Werfen Sie den Schlauch weg.

4. Befestigen Sie das gerade Adapteranschlusssstück und den geraden Drehzapfenanschluss am Flusssteuerungsöffnungsventil, wie in Bild 1 dargestellt.

Wichtig: Diese Anschlussstücke müssen richtig am Ventil angebracht werden. Auf das Ventilgehäuse ist eine schematische Darstellung aufgestanzt.

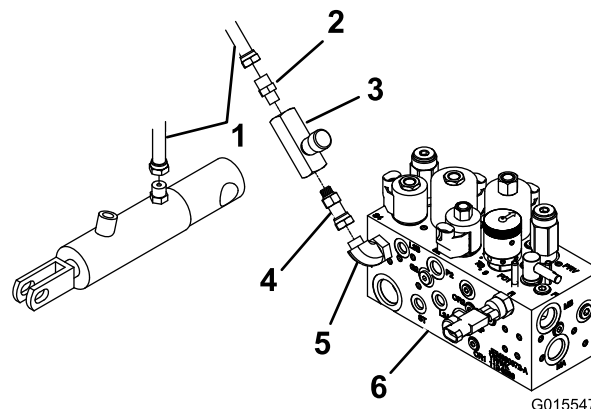


Bild 1

1. Hydraulikschlauch
2. Gerades Adapteranschlusssstück
3. Flusssteuerungsöffnungsventil
4. Gerader Drehzapfenanschluss
5. Winkelanschluss
6. Verteilerblock

5. Befestigen Sie ein Ende des neuen Schlauchs aus dem Kit am geraden Adapteranschlusssstück an der Flusssteuerung.
6. Schließen Sie das andere Ende des neuen Schlauchs am unteren Ende des Zylinders an.
7. Befestigen Sie den geraden Drehzapfenanschluss am Flusssteuerungsöffnungsventil am Winkelanschluss am Verteilerblock (Bild 1).

Hinweis: Sie müssen den Winkelanschluss ggf. am Block drehen, damit das Flusssteuerungsöffnungsventil Platz hat. Stellen Sie sicher, dass der neue Schlauch den Sitz nicht berührt.

8. Ziehen Sie die Schlauchenden und die Anschlussstücke fest.

Hinweis: Verwenden Sie einen zweiten Schraubenschlüssel, damit sich der Schlauch nicht verdreht. Setzen Sie den Schraubenschlüssel auf die Sechskantmutter an jedem Schlauchende an.

9. Lockern Sie die Sicherungsmutter am FC1 vorne am Verteiler.
10. Drehen Sie die Einstellschraube ganz nach links.

Hinweis: Dies ist die Originalflussteuerung; wenn Sie sie ganz lockern, ist die Steuerung ganz offen.

11. Ziehen Sie die Sicherungsmutter am FC1 an.
12. Starten Sie die Maschine, senken Sie die Mähwerkspindeln zwei- oder dreimal ab und heben sie an, um die Hydraulikanlage zu entlüften; prüfen Sie auf undichte Stellen.
13. Stellen Sie das neue Flussteuerungsöffnungsventil vor Ort ein, um die gewünschte Absenkezeit der Spindeln zu erhalten.