



**CE-sæt**  
til Multi-Pro® 5700-D/5800-plænesprøjte  
Modelnr. 106-4841

**Monteringsvejledning**

# Sikkerhed

## Sikkerheds- og instruktionsmærkater

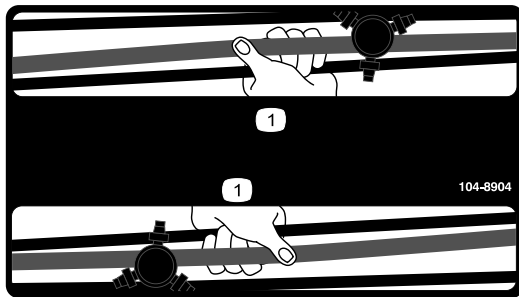


Sikkerheds- og instruktionsmærkaterne kan nemt ses af operatøren og er placeret tæt på potentielle risikoområder. Beskadigede eller bortkomne mærkater skal udskiftes.



**104-6957**

1. Horn



**104-8904**

1. Tag fat i bom her

# Montering

## Løsdele

Brug skemaet herunder til at kontrollere, at alle dele er blevet leveret.

Fremgangsmåde	Beskrivelse	Antal	Anvendelse
<b>1</b>	Ventilatorskærm	1	Monter ventilatorskærmen.
	Bræddebolt (5/16 x 3/4 tomme)	4	
	Flangemøtrik (5/16 tomme)	4	
<b>2</b>	Kræver ingen dele	–	Bor huller til horndelene.
<b>3</b>	Horn	1	Monter hornet.
	Bolt, 5/16 x 3/4 tomme	1	
	Flangemøtrik, 5/16 tomme	1	
<b>4</b>	Mærkat, horn	1	Påsæt hornmærkaten.
<b>5</b>	Bremsekontakt	1	Monter bremsekontaktbeslaget og bremsekontakten.
	Bremsekontaktbeslag	1	
<b>6</b>	Baglygte	1	Monter baglygten og beslaget.
	Møtrik, 1/4 tomme	2	
	Baglygtebeslag (maskiner med serienummer 259999999 eller lavere)	1	
	Baglygtebeslag (maskiner med serienummer 260000001 eller højere)	1	
	Bolt, 5/16 x 3/4 tomme	2	
	Flangemøtrik, 5/16 tomme	2	
<b>7</b>	Mærkat, bom	2	Påsæt mærkater på bommene.
<b>8</b>	Slangeskærm	1	Monter slangeskærmen (kun maskiner med serienummer 259999999 og lavere).
	Plastikbånd	3	
<b>9</b>	Hornknapsenhed	1	Monter ledningsnettet.
	Ledningsnet	1	
	Skrue	2	
	Stik, samlestykke (maskine med serienummer 240000300 og lavere)	2	
	Ledningsnet, adapter (maskiner med serienummer 240000300 og lavere)	1	
	Ledningsnet, adapter (maskiner med serienummer 3100000001 og højere)	1	
Plastikbånd	3		
<b>10</b>	Tavle til tankindhold	1	Monter tavlen til tankindhold.

# 1

## Montering af ventilatorskærm

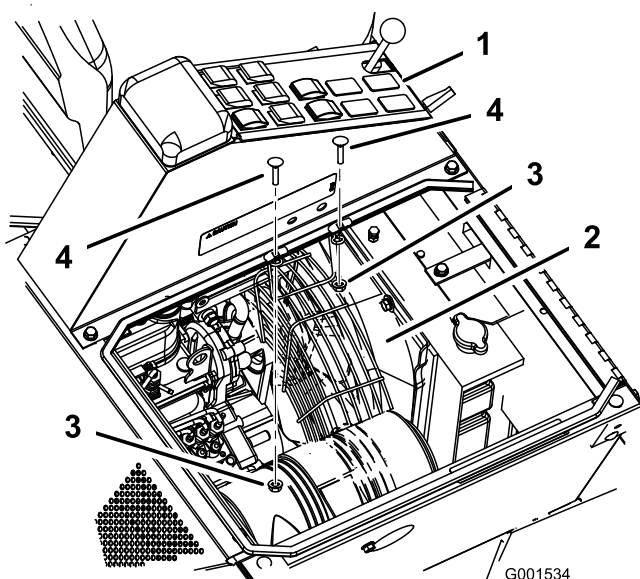
Dele, der skal bruges til dette trin:

1	Ventilatorskærm
4	Bræddebolt (5/16 x 3/4 tomme)
4	Flangemøtrik (5/16 tomme)

### Fremgangsmåde

Ventilatorskærmen skal installeres under centerkonsollen.

1. Drej begge sæder fremad.
2. Fjern de to bolte og møtrikker fra centerkonsollen (Figur 1).



Figur 1

- |                              |                                  |
|------------------------------|----------------------------------|
| 1. Centerkonsol              | 4. Bræddebolt (5/16 x 3/4 tomme) |
| 2. Ventilatorskærm           | 5. Ventilator                    |
| 3. Flangemøtrik (5/16 tomme) |                                  |

3. Placer skærmen under centerkonsollen og over ventilatoren (Figur 1).
4. Monter ventilatorskærmen på centerkonsollen med fire bræddebolte (5/16 x 3/4 tomme) og fire flangemøtrikker (5/16 tomme) (Figur 1).

# 2

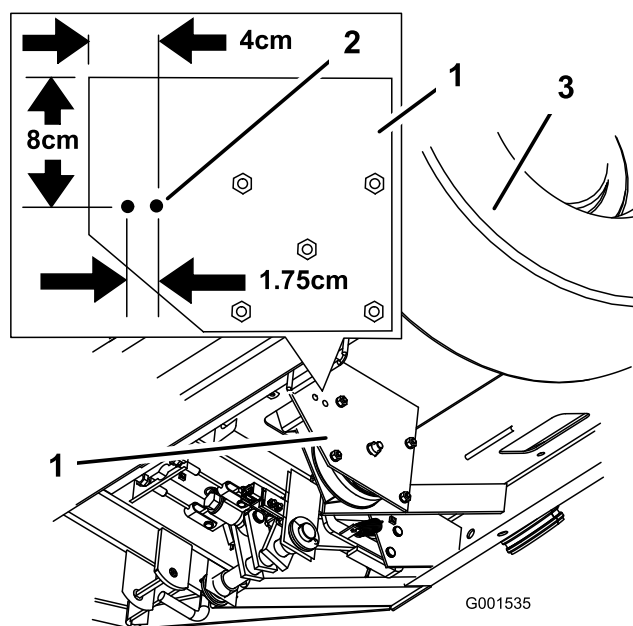
## Boring af huller til horndelene

Kræver ingen dele

### Fremgangsmåde

Ikke alle maskiner behøver klargøring til montering af hornet og hornknappen. Undersøg de steder, der er beskrevet i proceduren, og kontroller, om det er nødvendigt at bore huller på stedet, før der foretages ændring af maskinen.

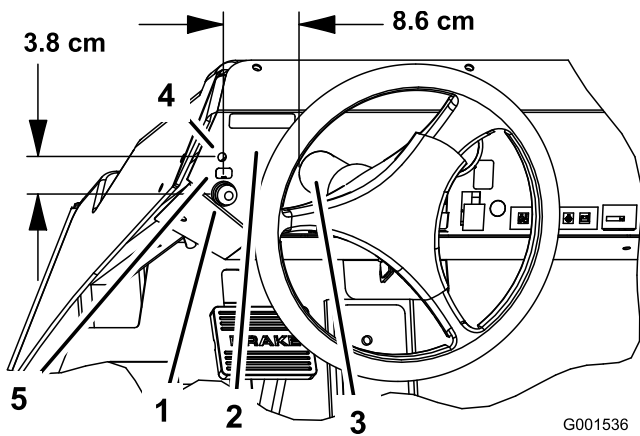
1. Find koblingspladen under gulvet (Figur 2).



Figur 2

- |                           |                 |
|---------------------------|-----------------|
| 1. Koblingsplade          | 3. Højre fordæk |
| 2. Huller, der skal bores |                 |

2. Før der bores huller til hornet, skal du måle og afmærke hullerne som vist i Figur 2.
3. Bor to huller med en diameter på 8 mm i koblingspladen (Figur 2).
4. Før at finde frem til placeringen af hullet til hornknappen skal du måle 8,6 cm til venstre for ratstammebasen og 3,8 cm fra midten af skruehovedet på instrumentbrættet (Figur 3).



Figur 3

- |                     |                                  |
|---------------------|----------------------------------|
| 1. Hul til hornknop | 4. Skruenhoved på instrumentbræt |
| 2. Instrumentbræt   | 5. Hornmærkat                    |
| 3. Ratstamme        |                                  |

**Bemærk:** Nogle maskiner har en udskæring i instrumentbrættet dette sted som forberedelse til montering af hornknappen. Hvis det er tilfældet, skal hullet blot trykkes ud, og grater eller skarpe kanter slibes væk.

5. Bor et hul med en diameter på 1,59 cm i instrumentbrættet.

# 3

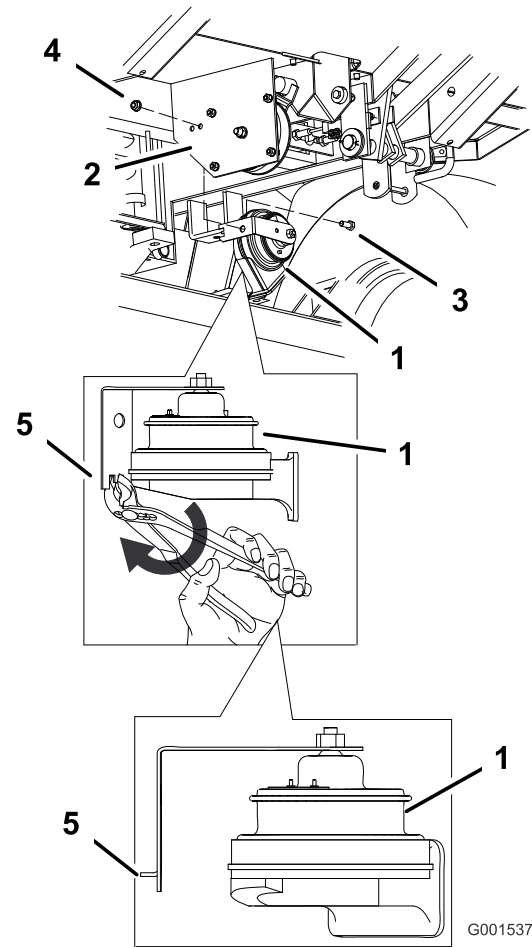
## Montering af hornet

### Dele, der skal bruges til dette trin:

1	Horn
1	Bolt, 5/16 x 3/4 tomme
1	Flangemøtrik, 5/16 tomme

### Fremgangsmåde

1. Bøj den midterste tap for enden af beslaget i en vinkel på 90 grader (Figur 4).



Figur 4

- |                            |  |
|----------------------------|--|
| 1. Horn                    | 4. Flangemøtrik (5/16 tomme)                       |
| 2. Koblingsplade           | 5. Bøj tappen på beslaget i en vinkel på 90 grader |
| 3. Bolt (5/16 x 3/4 tomme) |  |

2. Placer den bøjede tap i det bageste hul, du borede tidligere. Fastgør hornet på koblingspladen med en bolt (5/16 x 3/4 tomme) og en flangemøtrik (5/16 tomme) (Figur 4).

# 4

## Påsætning af hornmærkat

Dele, der skal bruges til dette trin:

1	Mærkat, horn
---	--------------

### Fremgangsmåde

1. Rengør mærkatområdet over hornknappen, og sørg for, at det er frit for snavs, fedt og andre fremmedlegemer.
2. Pil bagsiden af den nye mærkat, at placer mærkatene lige over hornknappen på instrumentbrættet (Figur 3).

# 5

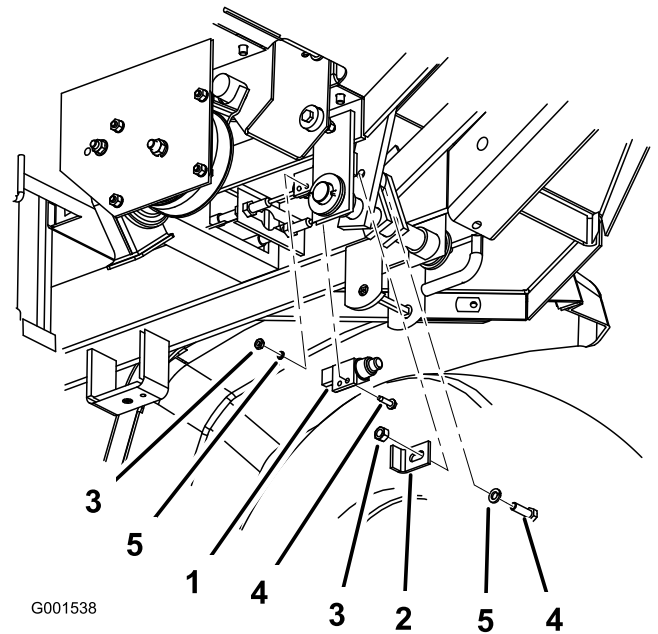
## Montering af bremsekontaktbeslaget og bremsekontakten

Dele, der skal bruges til dette trin:

1	Bremsekontakt
1	Bremsekontaktbeslag

### Fremgangsmåde

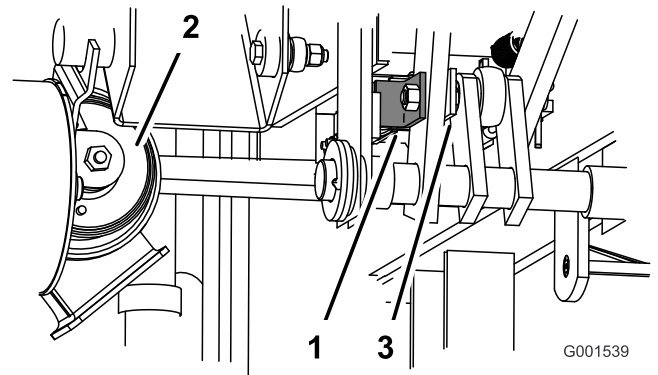
1. Afbryd ledningsnettet fra den eksisterende bremsekontakt.
2. Fjern den eksisterende bremsekontakt og beslaget. Gem alle bolte og møtrikker.
3. Monter den nye bremsekontakt med de tidligere fjernede bolte og møtrikker (Figur 5).



Figur 5

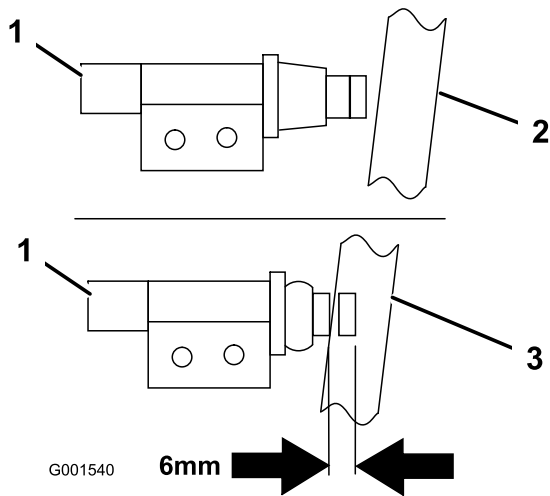
- |                        |                       |
|------------------------|-----------------------|
| 1. Bremsekontakt       | 4. Eksisterende bolt  |
| 2. Bremsekontaktbeslag | 5. Eksisterende skive |
| 3. Eksisterende møtrik |                       |

4. Monter det nye bremsekontaktbeslag og de tidligere fjernede bolte og møtrikker (Figur 5 og Figur 6).



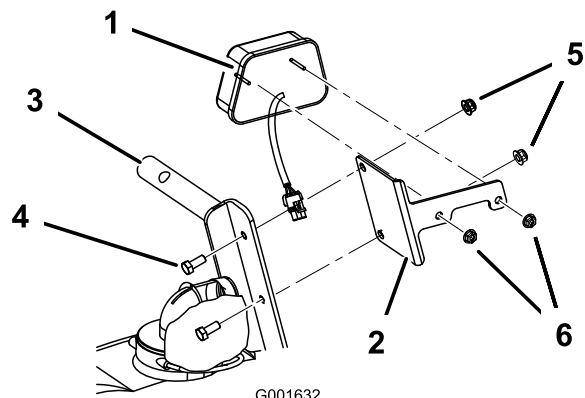
Figur 6

5. Juster beslaget, så bremsekontakten trykkes 6 mm ned, når bremsen deaktiveres (Figur 7).



**Figur 7**

- 1. Ny bremsekontakt
- 2. Bremse aktiveret
- 3. Bremse deaktiveret



G001632

**Figur 8**

- 1. Baglygte
- 2. Baglygtebeslag
- 3. Venstre bomholder
- 4. Bolt, 5/16 x 3/4 tomme
- 5. Flangemøtrik, 5/16 tomme
- 6. Møtrik, 1/4 tomme

# 6

## Montering af baglygten og beslaget

### Dele, der skal bruges til dette trin:

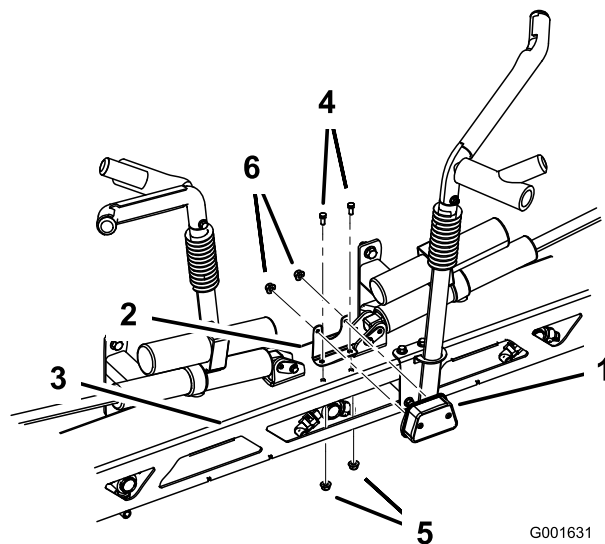
1	Baglygte
2	Møtrik, 1/4 tomme
1	Baglygtebeslag (maskiner med serienummer 259999999 eller lavere)
1	Baglygtebeslag (maskiner med serienummer 260000001 eller højere)
2	Bolt, 5/16 x 3/4 tomme
2	Flangemøtrik, 5/16 tomme

### Maskiner med serienummer 259999999 og lavere

1. Monter baglygtebeslaget på venstre bomholder med to bolte (5/16 x 3/4 tomme) og to flangemøtrikker (5/16 tomme) (Figur 8).
2. Monter baglygtebeslaget med to møtrikker (1/4 tomme) (Figur 8).

### Maskiner med serienummer 260000001 og højere

1. Monter baglygtebeslaget på midterste bomholder med to bolte (5/16 x 3/4 tomme) og to flangemøtrikker (5/16 tomme) (Figur 9).
2. Monter baglygtebeslaget med to møtrikker (1/4 tomme) (Figur 9).



G001631

**Figur 9**

- 1. Baglygte
- 2. Baglygtebeslag
- 3. Venstre bomholder
- 4. Bolt, 5/16 x 3/4 tomme
- 5. Flangemøtrik, 5/16 tomme
- 6. Møtrik, 1/4 tomme

# 7

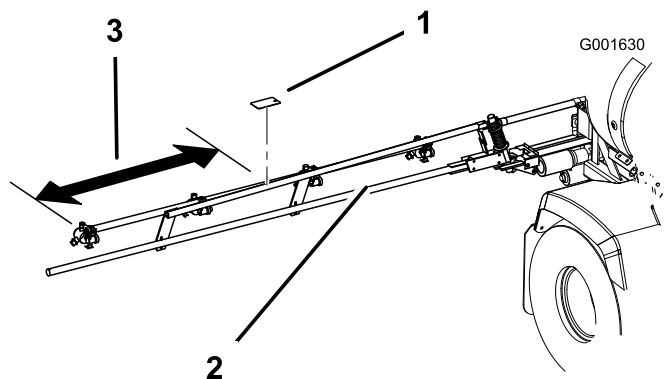
## Påsætning af mærkater på bommene

Dele, der skal bruges til dette trin:

2	Mærkat, bom
---	-------------

### Fremgangsmåde

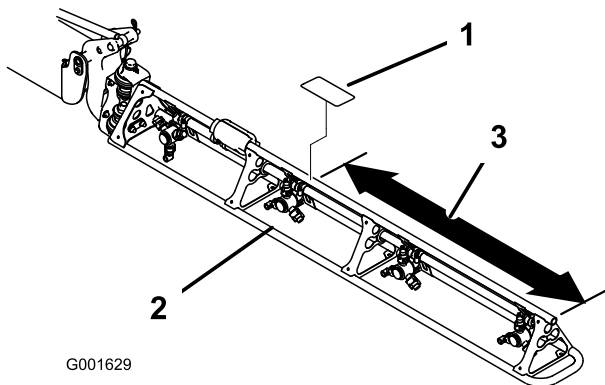
1. Mål fra enden af bommene som vist i Figur 10 eller Figur 11.



Figur 10

Maskiner med serienummer 25999999 og lavere

1. Mærkat
2. Bom
3. Mål 30 cm



Figur 11

Maskiner med serienummer 26000001 og højere

1. Mærkat
2. Bom
3. Mål 90 cm

2. Rengør mærkatområdet, og sørg for, at det er frit for snavs, fedt og andre fremmedlegemer.

3. Pil bagsiden af den nye mærkat, og placer mærkaten på bommen (Figur 10 eller Figur 11).
4. Gentag proceduren på den modsatte bom.

# 8

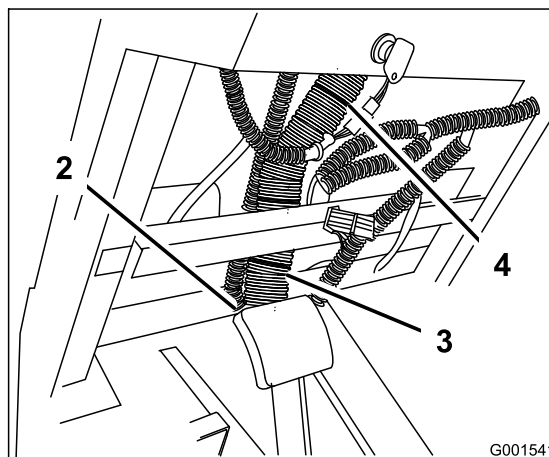
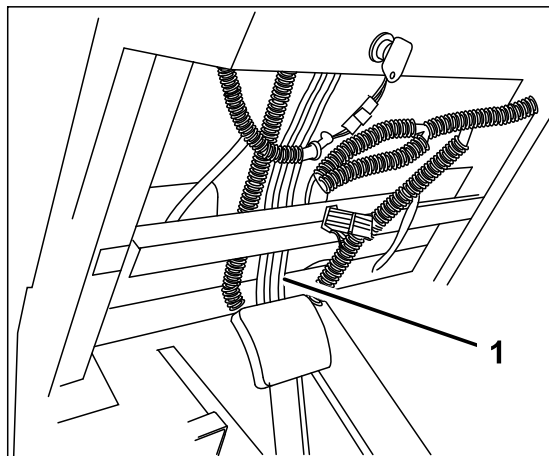
## Montering af slangeskærmen

Dele, der skal bruges til dette trin:

1	Slangeskærm
3	Plastikbånd

### Kun maskiner med serienummer 25999999 og lavere.

1. Find hydraulikslangerne under instrumentbrættet (Figur 12).



Figur 12

1. Hydraulikslanger
2. Adgangshul til ledning
3. Slangeskærm
4. Kabelbånd

2. Fjern alle eksisterende kabelbånd, der fastgør hydraulikslangerne (Figur 12).

3. Monter den store slangeskærm, så den kun er over hydraulikslangerne.

**Bemærk:** Sørg for, at spalten i slangeskærmen er placeret på køretøjets forside (væk fra operatøren).

4. Placer skærmen, så den når ned gennem adgangshullet til ledningen i gulvet og op til ratstyreenheden (Figur 12).
5. Fastgør skærmen med de nye kabelbånd, som følger med sættet (Figur 12).

## Maskiner med serienummer 26000001 og højere

Kræver ingen handling. Fortsæt til næste trin.

# 9

## Montering af ledningsnettet

### Dele, der skal bruges til dette trin:

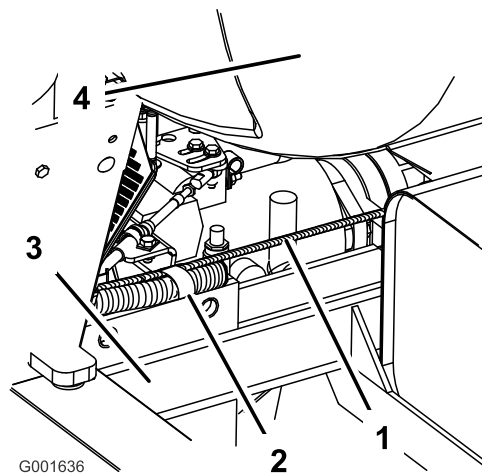
1	Hornknapsenhed
1	Ledningsnet
2	Skrue
2	Stik, samlestykke (maskine med serienummer 240000300 og lavere)
1	Ledningsnet, adapter (maskiner med serienummer 240000300 og lavere)
	Ledningsnet, adapter (maskiner med serienummer 310000001 og højere)
3	Plastikbånd

### Ledningsføring

1. Begynd bag førersædet, og før stikket til baglygten i retning af maskinens bagende.

**Bemærk:** Ledningsnettet skal følge venstre side af stellet mod bagenden og hen over stellet bag sædet (Figur 13).

2. Monter ledningsnettet i R-klemmen, der er placeret bag førersædet og oven på stellet (Figur 13).

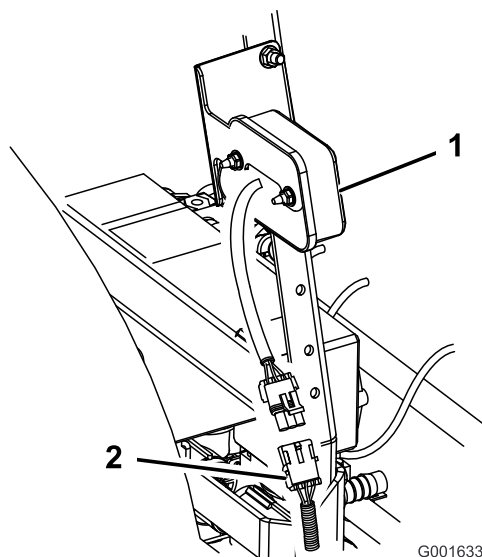


Figur 13

- |                |                             |
|----------------|-----------------------------|
| 1. Ledningsnet | 3. Maskinstel, venstre side |
| 2. R-klemme    | 4. Tank                     |

3. Slut baglygstikket på ledningsnettet til baglygtens krøllestik.

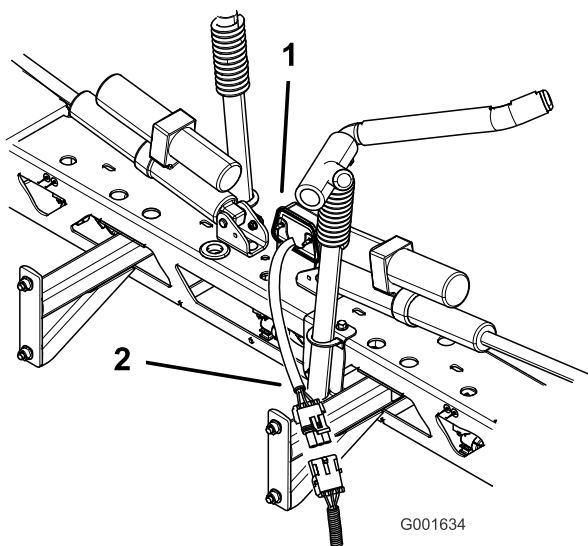
Maskiner med serienummer 25999999 og lavere



Figur 14

- |             |               |
|-------------|---------------|
| 1. Baglygte | 2. Krøllestik |
|-------------|---------------|

Maskiner med serienummer 26000001 og højere.



Figur 15

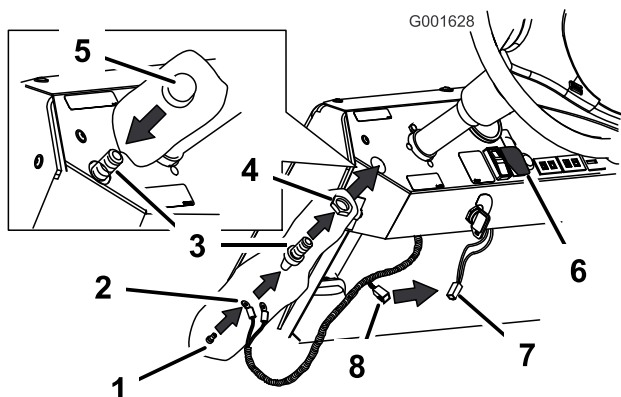
1. Baglygte
2. Krøllestik

4. Før resten af ledningsnettet under sædet, under gulvet, gennem det midterste hul i gulvet ved siden af hydraulikslangerne og op til kontakterne under instrumentbrættet.

**Bemærk:** Sørg for, at ledningsnettet ikke rører ved dele af motorens udstødningssystem.

## Montering af hornknappen

1. Åbn emballagen med hornknappen, der indeholder hornkontakten og hornknaphætten, to skruer og møtrik.
2. Fjern hornknaphætten og skru møtrikken på kontaktens blotlagte gevind (Figur 16).



Figur 16

1. Skru
2. Ledninger til hornknop
3. Hornkontakt
4. Gevindmøtrik
5. Hornknop
6. Lygtekontakt
7. Stik fra lygtekontakt
8. Stik til lygtekontakt

3. Slut den hvide og røde ledning for enden af ledningsnettet til bagsiden af hornkontakten ved hjælp af de to medfølgende skruer (Figur 16).
4. Flyt kontaktenheden under instrumentbrættet, og skub den gennem det borede hul (Figur 16).
5. Skru hornknaphætten på kontaktens gevind for at fastgøre enheden på instrumentbrættet (Figur 16).

**Bemærk:** Juster låseringen og hornknaphætten efter behov.

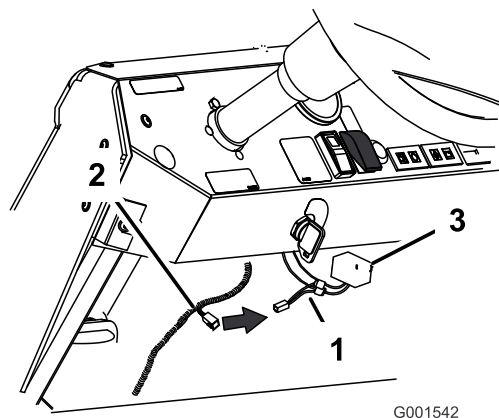
6. Ræk ind under instrumentbrættet, og kontroller, at der er en ledning som vist i Figur 16. Denne kommer fra hovedledningsnettet under lygtekontakten. Hvis der er en ledning, skal den sluttes til det nye ledningsnet.

Hvis der ikke er nogen ledning, skal du fortsætte med at installere en ledningsnetadapter, der hører sammen med maskinens serienummer.

## Montering af adapterens ledningsnet (maskiner med serienummer 240000300 og lavere)

**Bemærk:** Ledningsnetadapteren og klemmesamlingerne er kun til maskiner, der ikke har disse monteret under instrumentbrættet fra lygtekontaktforbindelsen.

- A. Fjern stikket fra lygtekontakten ved at skubbe på tappen, der er placeret i bunden af stikket.
- B. Sæt ledningerne sammen efter farve, og saml de to ender på de ledninger, der løber ind i lygtekontaktstikket (Figur 17).



Figur 17

1. Adapterledningsnet samlet på lygtekontaktstikkets ledninger
2. Stik fra nyt ledningsnet
3. Lygtekontaktstik

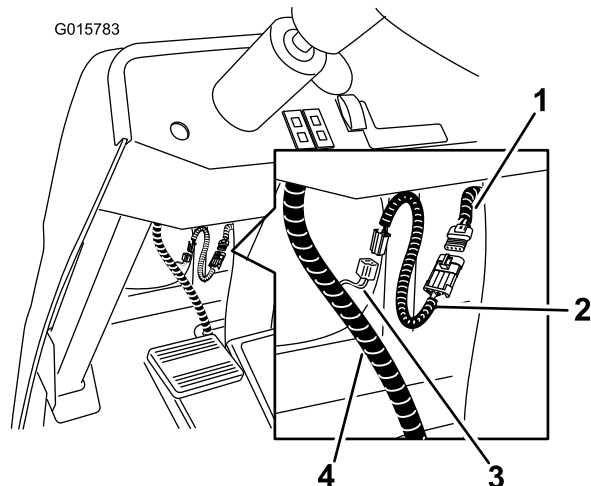
- C. Slut adapterens ledningsnet til det nye ledningsnet (Figur 17).

D. Monter stikket tilbage på lygtekontakten under instrumentbrættet.

### Montering af adapterens ledningsnet (maskiner med serienummer 310000001 og højere)

**Bemærk:** Til nye maskiner skal der anvendes en adapter med fire ben for at tilføre strøm via tilslutning til hovedledningsnettet.

- Find strømstikket, der er mærket CE på hovedledningsnettet under instrumentbrættet.
- Monter adapteren på hovedledningsnettet ved at forbinde stikkene med fire ben, der passer til hinanden. (Figur 18).



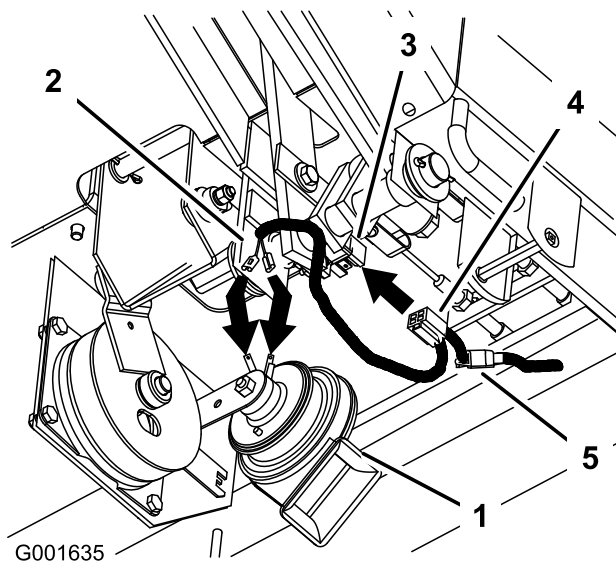
Figur 18

- |                                |                                  |
|--------------------------------|----------------------------------|
| 1. Strømstik, hovedledningsnet | 3. Hjelpestik, CE-ledningsnetsæt |
| 2. Adapter, fire ben           | 4. CE-ledningsnetsæt             |

C. Slut adapterens ledningsnet til CE-ledningsnettet (Figur 18).

### Tilslutning af ledningsnettet til det nye bremsebeslag og det nye horn

- Forbind de to lynkoblingsterminaler under gulvet til hornet (Figur 19).
- Forbind bremsekontaktstikket med den nye bremsekontakt (Figur 19).
- Forbind det nye ledningsstik med det gamle bremsekontaktstik (Figur 19).

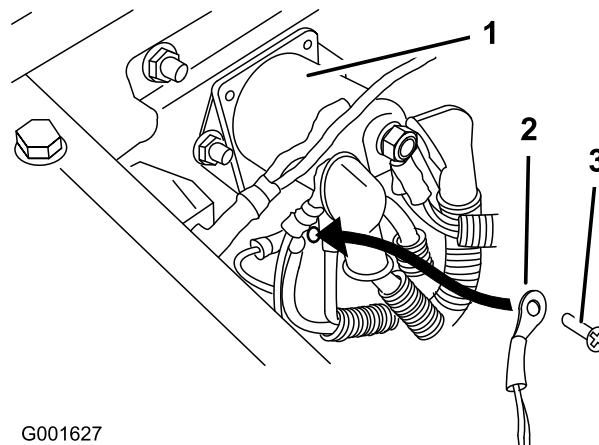


Figur 19

- |                          |                                  |
|--------------------------|----------------------------------|
| 1. Horn                  | 4. Bremsestik                    |
| 2. Lynkoblingsterminaler | 5. Stik fra gammel bremsekontakt |
| 3. Bremsekontakt         |                                  |

### Tilslutning af ledningsnettets jordledning under magnetventilen

- Hæv førersædet, så du kan finde magnetventilen.
- Fjern en af jordskruerne, der er placeret under magnetventilen (Figur 20).
- Monter ledningsnettet på motorblokken med jordskruen, du fjernede tidligere (Figur 20).



Figur 20

- |                    |              |
|--------------------|--------------|
| 1. Magnetventil    | 3. Jordskrue |
| 2. Jordforbindelse |              |

### Montering af plastikbåndene

Monter ledningsnettet på maskinstellet med plastikbånd.

## Kontrol af bremselygtefunktion

Drej tændingen til On (til), og tryk på bremsen.  
Kontroller, at parkeringslyset tænder.

# 10

## Montering af tavle til tankindhold

### Dele, der skal bruges til dette trin:

1	Tavle til tankindhold
---	-----------------------

### Fremgangsmåde

Find løsdelene til tavlen til tankindhold, der kan viskes ren. Den magnetiske bagside gør det muligt at sætte den på enhver metaloverflade. The Toro® Company anbefaler, at den sættes på styrtbøjlesystemet lige bag operatøren. Placer tavlen på styrtbøjlen for at montere den.



**Count on it.**