



CE Kit
für Sprühfahrzeug Multi-Pro® 5700-D/5800
Modellnr. 106-4841

Installationsanweisungen

Sicherheit

Sicherheits- und Bedienungsschilder



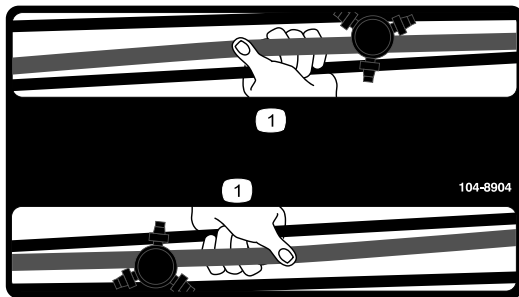
Die Sicherheits- und Bedienungsschilder sind gut sichtbar; sie befinden sich in der Nähe der möglichen Gefahrenbereiche. Tauschen Sie beschädigte oder verloren gegangene Schilder aus oder ersetzen Sie sie.



104-6957

104-6957

1. Hupe



104-8904

1. Packen Sie den Ausleger hier.

Installation

Einzelteile

Prüfen Sie anhand der nachstehenden Tabelle, dass Sie alle im Lieferumfang enthaltenen Teile erhalten haben.

Verfahren	Beschreibung	Menge	Verwendung
1	Kühlerschutzvorrichtung Schlossschraube (5/16 x 3/4 Zoll) Bundmutter (5/16 Zoll)	1 4 4	Befestigen Sie die Kühlerschutzvorrichtung.
2	Keine Teile werden benötigt	–	Bohren Sie die Löcher für die Bauteile der Hupe.
3	Hupe Schraube, 5/16 x 3/4 Zoll Bundmutter, 5/16 Zoll	1 1 1	Bauen Sie die Hupe ein.
4	Schild, Hupe	1	Bringen Sie das Hupenschild an.
5	Bremsschalter Halterung des Bremsschalters	1 1	Bauen Sie die Halterung des Bremsschalters und den Bremsschalter ein.
6	Rücklicht Mutter 1/4 Zoll Rücklichthalterung (Maschinen mit den Seriennummern 259999999 und niedriger) Rücklichthalterung (Maschinen mit den Seriennummern 260000001 und höher) Schraube, 5/16 x 3/4 Zoll Bundmutter, 5/16 Zoll	1 2 1 1 2 2	Bauen Sie das Rücklicht und die Halterung ein.
7	Schild, Ausleger	2	Bringen Sie die Schilder an den Auslegern an.
8	Schlauchhaube Kunststoffbänder	1 3	Bringen Sie die Schlauchhaube an (nur für Maschinen mit den Seriennummern 259999999 und niedriger).
9	Zusammenbau der Hupentaste Kabelbaum Schraube Anschluss, Spleiß (Maschinen mit den Seriennummern 240000300 und niedriger) Kabelbaum, Adapter (Maschinen mit den Seriennummern 240000300 und niedriger) Kabelbaum, Adapter (Maschinen mit den Seriennummern 3100000001 und höher) Kunststoffbänder	1 1 2 2 1 1 3	Befestigen Sie den Kabelbaum.
10	Schieferplatte des Behälterinhalts	1	Bauen Sie die Schieferplatte des Behälterinhalts ein.

1

Kühlerschutzvorrichtung befestigen

Für diesen Arbeitsschritt erforderliche Teile:

1	Kühlerschutzvorrichtung
4	Schlossschraube (5/16 x 3/4 Zoll)
4	Bundmutter (5/16 Zoll)

Verfahren

Die Kühlerschutzvorrichtung ist unter der Mittelkonsole anzubringen.

1. Beide Sitze nach vorne kippen.
2. Entfernen Sie die zwei Schrauben und Muttern von der Mittelkonsole (Bild 1).

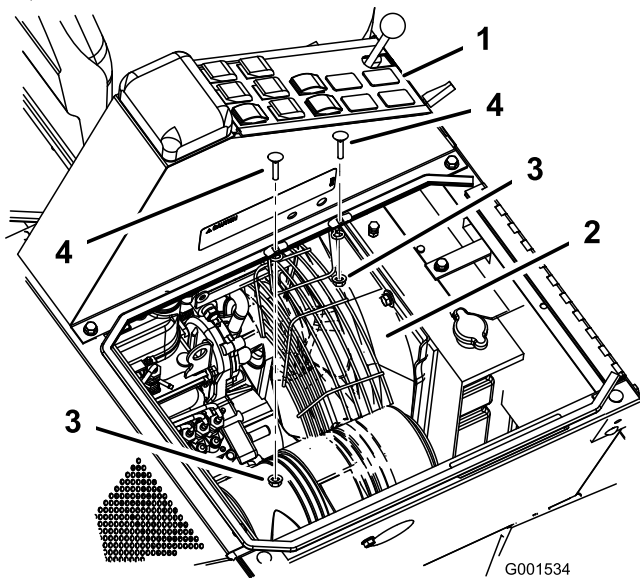


Bild 1

- | | |
|----------------------------|--------------------------------------|
| 1. Mittelkonsole | 4. Schlossschraube (5/16 x 3/4 Zoll) |
| 2. Kühlerschutzvorrichtung | 5. Kühler |
| 3. Bundmutter (5/16 Zoll) | |

3. Positionieren Sie die Schutzvorrichtung unterhalb der Mittelkonsole und über dem Kühler (Bild 1).
4. Bringen Sie die Kühlerschutzvorrichtung an der Mittelkonsole mit den vier Schlossschrauben &Bolts5_16x3_4 sowie den vier Bundmuttern &Nut5_16 an; (Bild 1).

2

Löcher für die Bauteile der Hupe bohren

Keine Teile werden benötigt

Verfahren

Nicht alle Maschinen müssen für den Einbau der Hupe und der Hupentaste vorbereitet werden. Überprüfen Sie die im Verfahren beschriebenen Stellen sowie die Notwendigkeit für Bohrlöcher an den entsprechenden Stellen, ehe Sie Veränderungen an der Maschine vornehmen.

1. Die Kupplungsscheibe finden Sie unter dem Fahrzeugboden (Bild 2).

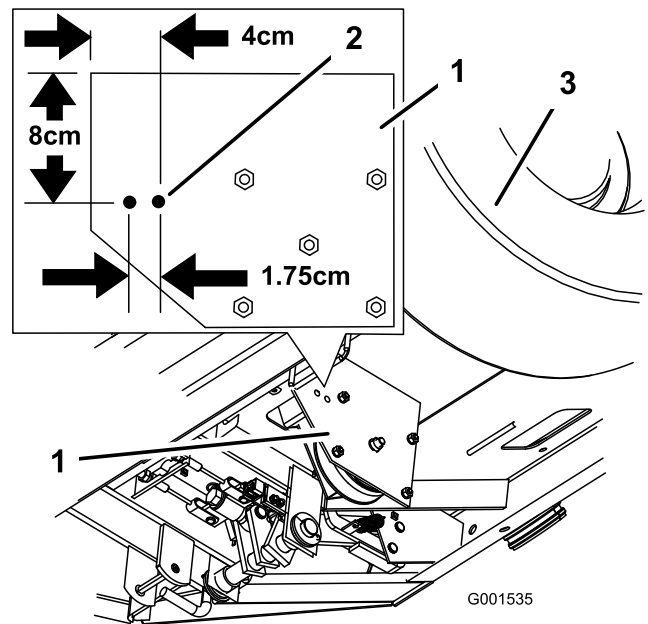


Bild 2

- | | |
|-----------------------|----------------------|
| 1. Kupplungsscheibe | 3. Rechtes Vorderrad |
| 2. Zu bohrende Löcher | |

2. Um die Löcher für die Hupe zu bohren, vermessen und kennzeichnen Sie die Löcher wie in Bild 2 dargestellt.
3. Bohren Sie Löcher mit einem Durchmesser von 8 mm in die Kupplungsscheibe (Bild 2).
4. Um das Loch für die Hupentaste zu finden, messen Sie 8,6 cm auf der linken Seite des Lenksäulensockels und 3,8 cm von der Mitte des Schraubenkopfes auf dem Armaturenbrett (Bild 3).

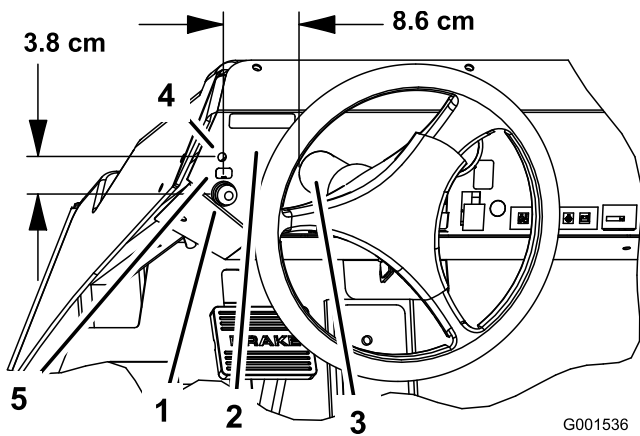


Bild 3

- | | |
|------------------------|---|
| 1. Loch für Hupentaste | 4. Schraubenkopf auf dem Armaturenbrett |
| 2. Armaturenbrett | 5. Hupenschild |
| 3. Lenksäule | |

Hinweis: Bei einigen Maschinen kann an dieser Stelle eine Öffnung vorhanden sein als Kennzeichnung der Stelle für den Einbau der Hupentaste. Sollte dies der Fall sein, stanzen Sie einfach das Loch aus und entfernen Sie alle rauen oder scharfen Kanten.

- Bohren Sie ein Loch mit einem Durchmesser von 1,59 cm in das Armaturenbrett.

3

Einbauen der Hupe

Für diesen Arbeitsschritt erforderliche Teile:

1	Hupe
1	Schraube, 5/16 x 3/4 Zoll
1	Bundmutter, 5/16 Zoll

Verfahren

- Biegen Sie die mittlere Kontaktfahne am Ende der Halterung in einen 90 Grad Winkel (Bild 4).

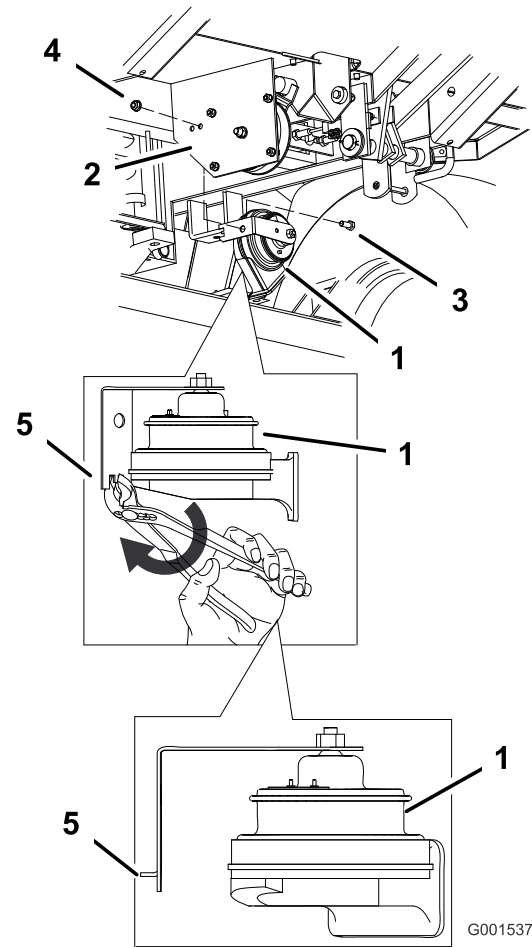


Bild 4

- | | |
|-------------------------------|---|
| 1. Hupe | 4. Bundmutter (5/16 Zoll) |
| 2. Kupplungsscheibe | 5. Biegen Sie die Kontaktfahne auf der Halterung in einen 90 Grad Winkel. |
| 3. Schraube (5/16 x 3/4 Zoll) | |

- Stecken Sie die gebogene Kontaktfahne in das zuvor gebohrte, hintere Loch. Befestigen Sie die Hupe an der Kupplungsscheibe, unter Verwendung einer Schraube (5/16 x 3/4 Zoll) und einer Bundmutter (5/16 Zoll) (Bild 4).

4

Hupenschild anbringen

Für diesen Arbeitsschritt erforderliche Teile:

1	Schild, Hupe
---	--------------

Verfahren

1. Reinigen Sie den oben genannten Schildbereich über der Hupentaste und stellen Sie sicher, dass er frei von Schmutz, Fett oder anderen Rückständen ist.
2. Nehmen Sie die Hinterseite des neuen Schildes herunter und platzieren Sie diese knapp über der Hupentaste auf dem Armaturenbrett (Bild 3).

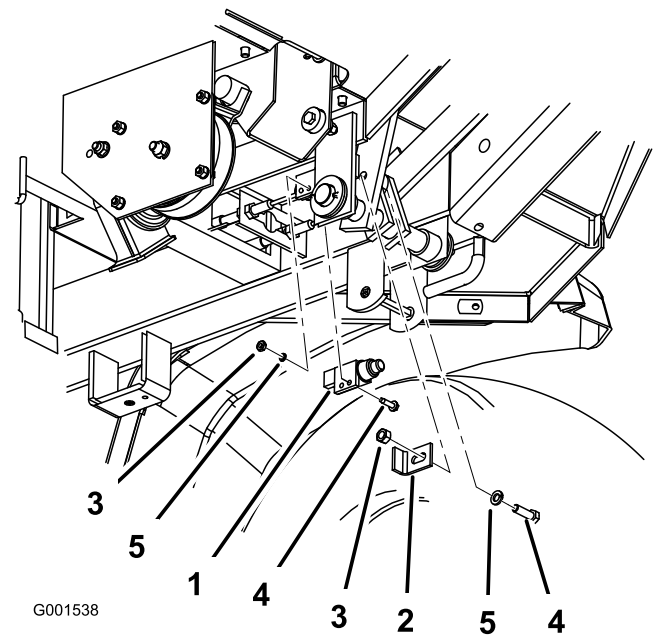


Bild 5

- | | |
|---------------------------------|-------------------------------|
| 1. Bremsschalter | 4. Vorhandene Schraube |
| 2. Halterung des Bremsschalters | 5. Vorhandene Unterlegscheibe |
| 3. Vorhandene Mutter | |

5

Halterung des Bremsschalters und Bremsschalter einbauen

Für diesen Arbeitsschritt erforderliche Teile:

1	Bremsschalter
1	Halterung des Bremsschalters

Verfahren

1. Trennen Sie den Kabelbaum vom vorhandenen Bremsschalter.
2. Entfernen Sie den vorhandenen Bremsschalter und die Halterung. Bewahren Sie alle Teile auf.
3. Bauen Sie den neuen Bremsschalter mit den zuvor entfernten Teilen ein (Bild 5).

4. Bauen Sie den neuen Bremsschalter mit den zuvor entfernten Teilen ein (Bild 5 und Bild 6).

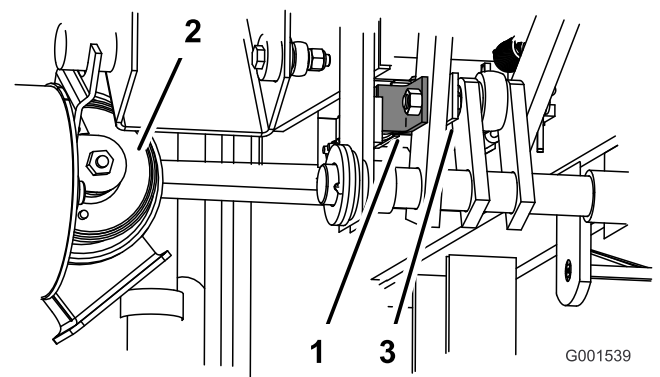
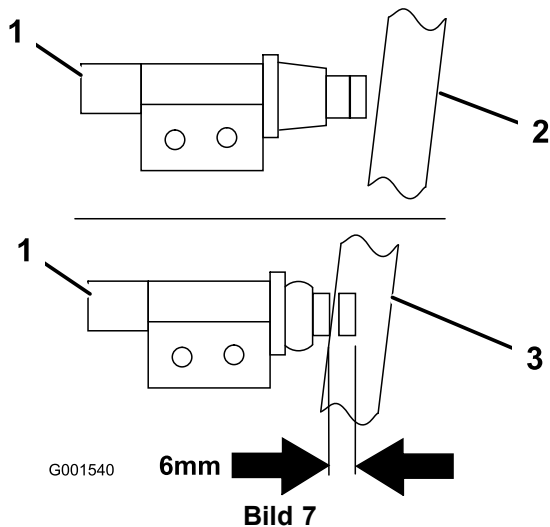


Bild 6

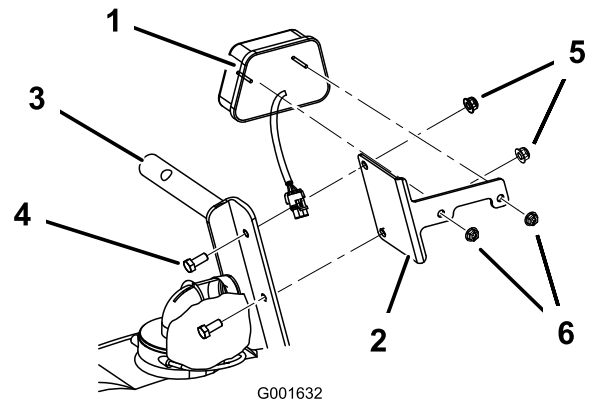
5. Passen Sie die neue Halterung so an, dass der Bremsschalter beim Lösen der Bremse um 6 mm nach unten gedrückt wird Bild 7.



G001540

Bild 7

- 1. Neuer Bremsschalter
- 2. Festgestellte Bremse
- 3. Gelöste Bremse



G001632

Bild 8

- 1. Rücklicht
- 2. Rücklichthalterung
- 3. Linke Auslegerstütze
- 4. Schraube, 5/16 x 3/4 Zoll
- 5. Bundmutter, 5/16 Zoll
- 6. Mutter 1/4 Zoll

6

Rücklicht und Halterung einbauen

Für diesen Arbeitsschritt erforderliche Teile:

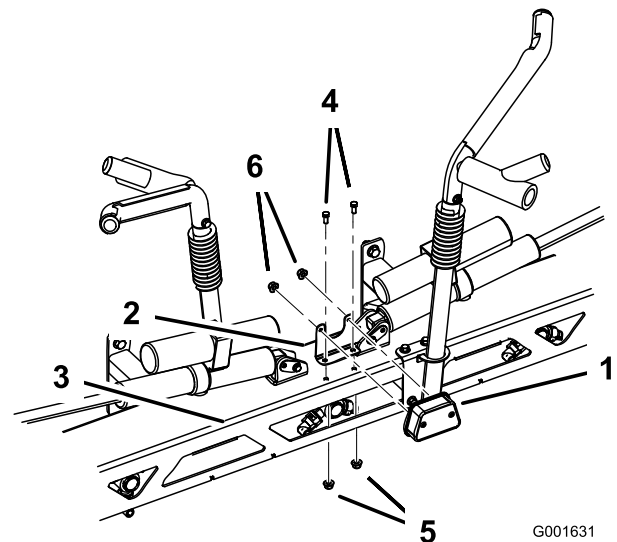
1	Rücklicht
2	Mutter 1/4 Zoll
1	Rücklichthalterung (Maschinen mit den Seriennummern 259999999 und niedriger)
1	Rücklichthalterung (Maschinen mit den Seriennummern 260000001 und höher)
2	Schraube, 5/16 x 3/4 Zoll
2	Bundmutter, 5/16 Zoll

Für Maschinen mit den Seriennummern 259999999 und niedriger

1. Bringen Sie die Rücklichthalterung mit zwei Schrauben (5/16 x 3/4 Zoll) und 2 Bundmuttern (5/16 Zoll) an der linken Auslegerstütze an (Bild 8).
2. Bringen Sie das Rücklicht mit zwei Muttern (1/4 Zoll) an der Rücklichthalterung an (Bild 8).

Für Maschinen mit den Seriennummern 260000001 und höher

1. Bringen Sie die Rücklichthalterung mit zwei Schrauben (5/16 x 3/4 Zoll) und 2 Bundmuttern (5/16 Zoll) an der mittleren Auslegerstütze an (Bild 9).
2. Bringen Sie das Rücklicht mit zwei Muttern (1/4 Zoll) an der Rücklichthalterung an (Bild 9).



G001631

Bild 9

- 1. Rücklicht
- 2. Rücklichthalterung
- 3. Linke Auslegerstütze
- 4. Schraube, 5/16 x 3/4 Zoll
- 5. Bundmutter, 5/16 Zoll
- 6. Mutter 1/4 Zoll

7

Schilder an den Auslegern anbringen

Für diesen Arbeitsschritt erforderliche Teile:

2	Schild, Ausleger
---	------------------

Verfahren

1. Messungen vom Ende der Ausleger aus vornehmen, wie in Bild 10 oder Bild 11 dargestellt.

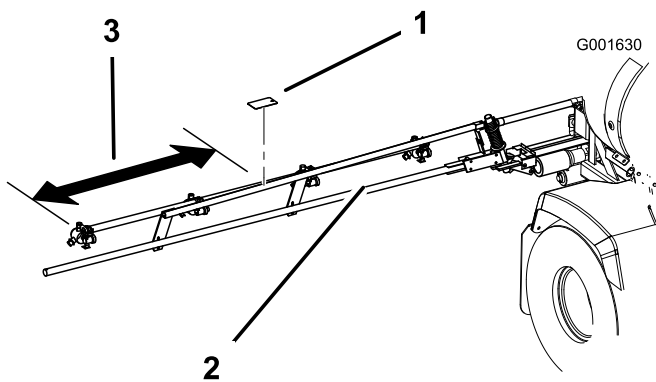


Bild 10

Für Maschinen mit den Seriennummern 259999999 und niedriger

1. Schild
2. Ausleger
3. Messen Sie 30 cm ab.

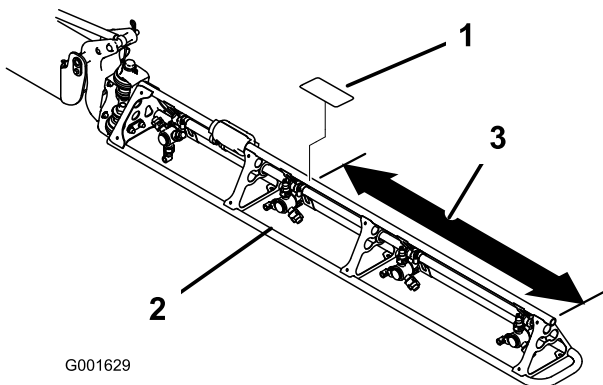


Bild 11

Für Maschinen mit den Seriennummern 260000001 und höher

1. Schild
2. Ausleger
3. Messen Sie 90 cm (35-1/2 Zoll) ab.

2. Reinigen Sie den Schildbereich und stellen Sie sicher, dass er frei von Schmutz, Fett oder anderen Rückständen ist.
3. Nehmen Sie die Hinterseite des neuen Schildes ab und legen Sie es auf den Ausleger (Bild 10 oder Bild 11).
4. Wiederholen Sie dies für den entgegengesetzten Ausleger.

8

Montieren der Schlauchhaube

Für diesen Arbeitsschritt erforderliche Teile:

1	Schlauchhaube
3	Kunststoffbänder

Nur für Maschinen mit den Seriennummern 259999999 und niedriger.

1. Finden Sie die Hydraulikschläuche unter dem Armaturenbrett (Bild 12).

9

Befestigen des Kabelbaums

Für diesen Arbeitsschritt erforderliche Teile:

1	Zusammenbau der Hupentaste
1	Kabelbaum
2	Schraube
2	Anschluss, Spleiß (Maschinen mit den Seriennummern 240000300 und niedriger)
1	Kabelbaum, Adapter (Maschinen mit den Seriennummern 240000300 und niedriger)
	Kabelbaum, Adapter (Maschinen mit den Seriennummern 3100000001 und höher)
3	Kunststoffbänder

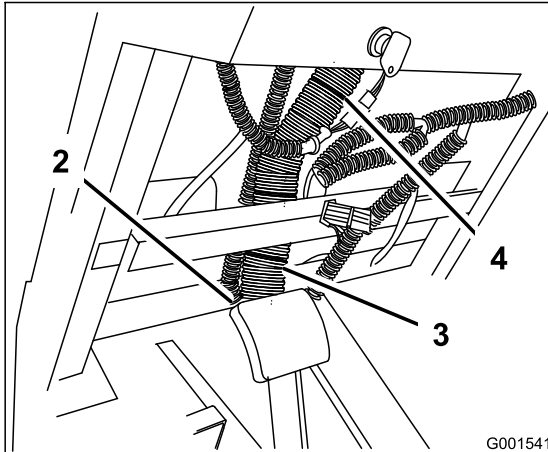
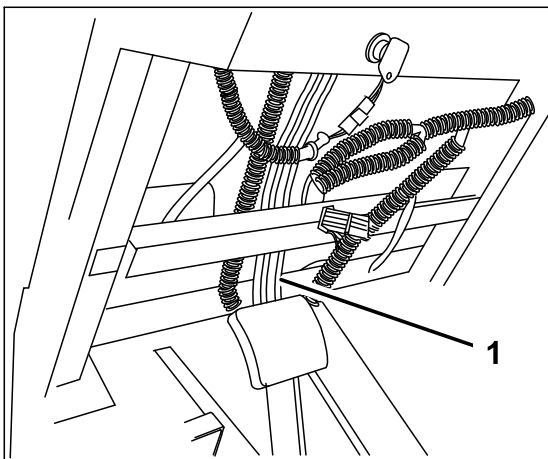


Bild 12

- | | |
|--------------------------------|------------------|
| 1. Hydraulikschläuche | 3. Schlauchhaube |
| 2. Durchgangsöffnung für Draht | 4. Drahtbindung |

- Entfernen Sie alle vorhandenen Drahtbindungen, durch die die Hydraulikschläuche befestigt sind (Bild 12).
- Bringen Sie die große Schlauchhaube nur über den Hydraulikschläuchen an.
Hinweis: Stellen Sie sicher, dass der Schlitz in der Schlauchhaube in Richtung Fahrzeugvorderseite ausgerichtet ist (vom Bediener weg).
- Positionieren Sie die Haube so, dass sie über die Durchgangsöffnung für den Draht in den Fahrzeugboden und bis zur Steuerungskontrolleinheit reicht (Bild 12).
- Befestigen Sie die Haube mit den neuen Drahtbindungen, die mit diesem Kit geliefert wurden (Bild 12).

Für Maschinen mit den Seriennummern 260000001 und höher

Es muss nichts getan werden. Fahren Sie mit dem nächsten Schritt fort.

Kabelbaumführung

- Verlegen Sie den Rücklichtstecker von der Rückseite des Fahrersitzes zum Heck der Maschine.

Hinweis: Verlegen Sie den Kabelbaum von der linken Seite des Rahmens zum Heck und über den Rahmen hinter dem Sitz (Bild 13).

- Befestigen Sie den Kabelbaum in der R-Klemme, die sich hinter dem Fahrersitz und auf dem Rahmen befindet. (Bild 13).

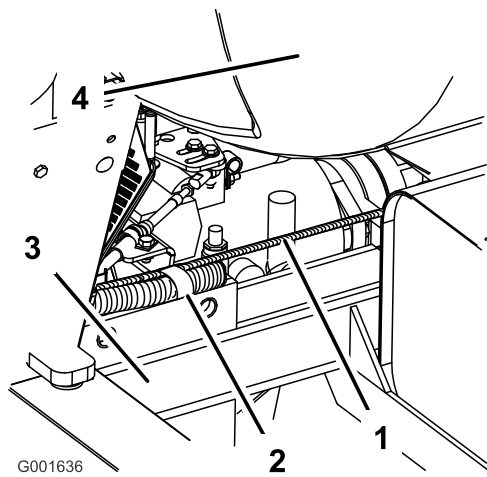


Bild 13

- | | |
|--------------|---------------------------------|
| 1. Kabelbaum | 3. Maschinenrahmen, linke Seite |
| 2. R-Klemme | 4. Behälter |

Für Maschinen mit den Seriennummern 260000001 und höher.

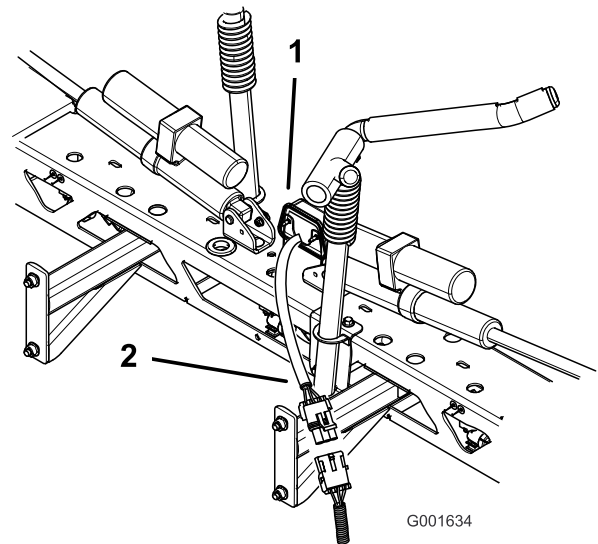


Bild 15

- | | |
|--------------|--------------------------|
| 1. Rücklicht | 2. Anschlusskabelstecker |
|--------------|--------------------------|

3. Verbinden Sie den Rücklichtstecker auf dem Kabelbaum mit dem Rücklichtanschlusskabel.

Für Maschinen mit den Seriennummern 259999999 und niedriger

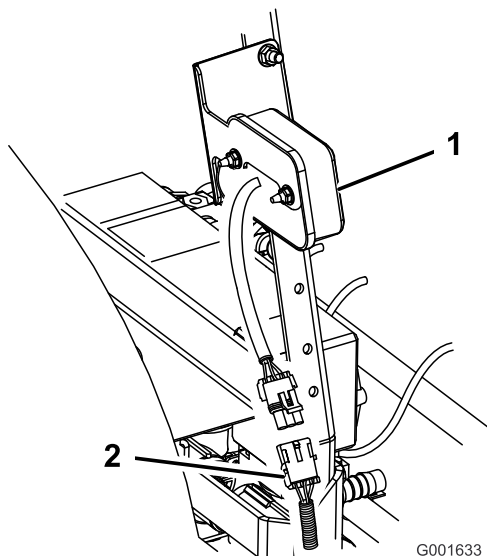


Bild 14

- | | |
|--------------|--------------------------|
| 1. Rücklicht | 2. Anschlusskabelstecker |
|--------------|--------------------------|

4. Verlegen Sie den restlichen Kabelbaum unter dem Sitz, unter dem Fahrzeugboden, durch das mittlere Loch im Fahrzeugboden, neben den Hydraulikschläuchen und zum Schalterbereich unter dem Armaturenbrett.

Hinweis: Stellen Sie sicher, dass der Kabelbaum keinen Teil der Auspuffanlage berührt.

Einbauen der Hupentaste

1. Öffnen Sie die Packung mit der Hupentaste. Sie enthält die Hupentaste und die zugehörige Kappe, 2 Schrauben und eine Mutter.
2. Nehmen Sie die Kappe der Hupentaste ab und fädeln Sie die Mutter auf den freiliegenden Faden des Schalters (Bild 16).

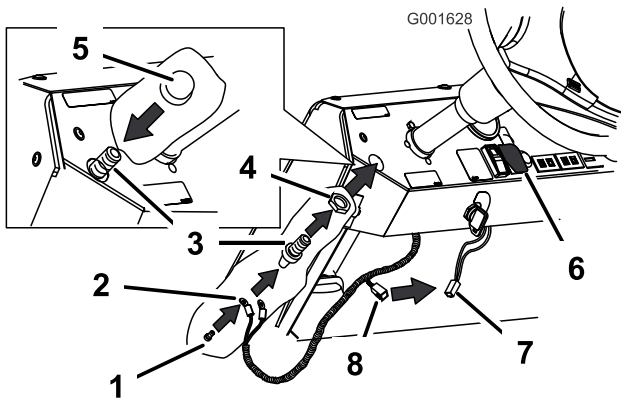


Bild 16

- | | |
|------------------------------|------------------------------|
| 1. Schraube | 5. Hupe |
| 2. Kabellänge für Hupentaste | 6. Lichtschalter |
| 3. Hupentaste | 7. Stecker vom Lichtschalter |
| 4. Spindelmutter | 8. Stecker zum Lichtschalter |

- B. Finden Sie die entsprechenden farbigen Drähte und verbinden Sie die beiden Enden mit den Drähten, die in den Lichtschalterstecker gehen (Bild 17).

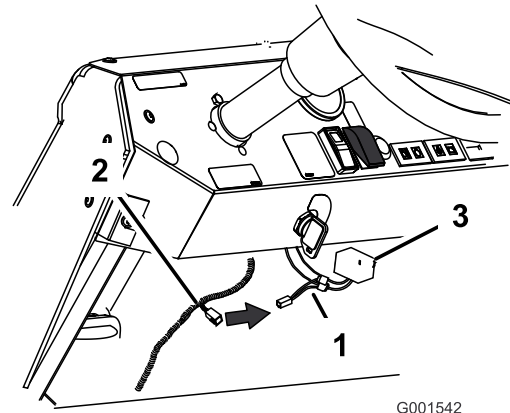


Bild 17

- | | |
|---------------------------------|-------------------------|
| 1. Adapter des Kabelbaums | 3. Lichtschalterstecker |
| 2. Stecker des neuen Kabelbaums | |

- Schließen Sie die weißen und roten Drähte am Ende des Kabelbaums unter Verwendung der zwei mitgelieferten Schrauben an die Rückseite der Hupentaste an (Bild 16).
- Führen Sie die Schalteranordnung unter das Armaturenbrett und schieben sie diese in das gebohrte Loch (Bild 16).
- Schrauben Sie die Kappe der Hupentaste auf den Schalterkopf, um die Montage am Armaturenbrett zu sichern (Bild 16).

Hinweis: Passen Sie den Haltering und die Kappe der Hupentaste nach Bedarf an.

- Fassen Sie unter das Armaturenbrett und überprüfen Sie, ob Sie einen Teil des Kabels fassen können, wie in Bild 16 dargestellt. Dieses Kabel kommt vom Hauptkabelbaum unter dem Lichtschalter. Sollten Sie das Kabel fassen können, schließen Sie es an den neuen Kabelbaum an.

Sollte Sie kein Kabel fassen können, fahren Sie mit dem Einbau eines der Kabelbaumadapter fort, die zur Maschinenseriennummer gehören.

Einbau des Kabelbaumadapters (für Maschinen mit den Seriennummern 240000300 und niedriger)

Hinweis: Der Kabelbaumadapter und die Spleißklemmen sind nur für Maschinen gedacht, bei denen diese Komponenten nicht unter dem Armaturenbrett eingebaut werden und vom Lichtschalteranschluss kommen.

- Entfernen Sie den Anschluss vom Lichtschalter, indem Sie auf die Kontaktfahne auf der Unterseite des Anschlusses drücken.

- Schließen Sie den Adapter des Kabelbaums an den neuen Kabelbaum an (Bild 17).
- Bringen Sie den Stecker wieder am Lichtschalter unter dem Armaturenbrett an.

Einbau des Kabelbaumadapters (für Maschinen mit den Seriennummern 310000001 und höher)

Hinweis: Neue Maschinen benötigen einen 4 Pin Anschluss, um an den Hauptkabelbaum für die Stromzufuhr angeschlossen zu werden.

- Finden Sie den mit CE gekennzeichneten Stromanschluss auf dem Hauptkabelbaum unter dem Armaturenbrett.
- Bringen Sie den Adapter am Hauptkabelbaum an, indem Sie die paarweisen 4 Pin Stecker anschließen. (Bild 18).

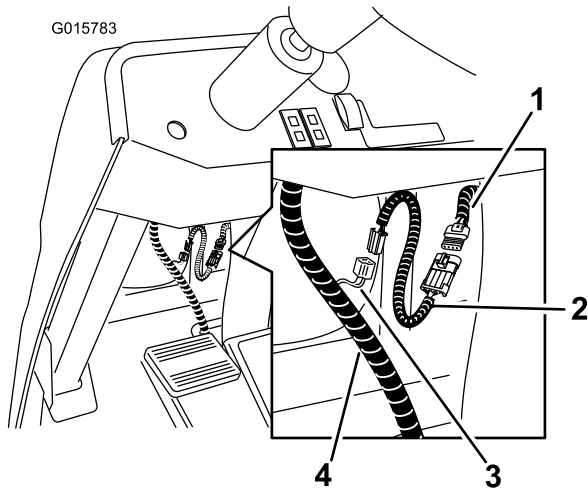


Bild 18

- | | |
|-----------------------------------|---|
| 1. Stromanschluss, Hauptkabelbaum | 3. Hilfsanschluss, CE-Kit für Kabelbaum |
| 2. Adapter, 4 Pin | 4. CE-Kit für Kabelbaum |

C. Schließen Sie den Adapter des Kabelbaums an den mit CE gekennzeichneten Kabelbaum an (Bild 18).

Schließen Sie den Kabelbaum am neuen Bremsschalter und der Hupe an.

1. Schließen Sie die zwei Steckanschlussklemmen unter dem Fahrzeugboden an die Hupe an (Bild 19).
2. Schließen Sie den Bremsschalterstecker an den neuen Bremsschalter an (Bild 19).
3. Schließen Sie den neuen Kabelbaum am alten Bremsschalterstecker an. (Bild 19).

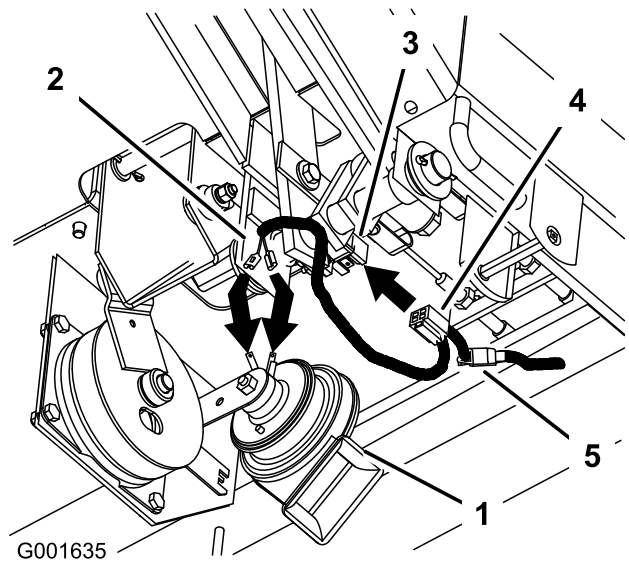
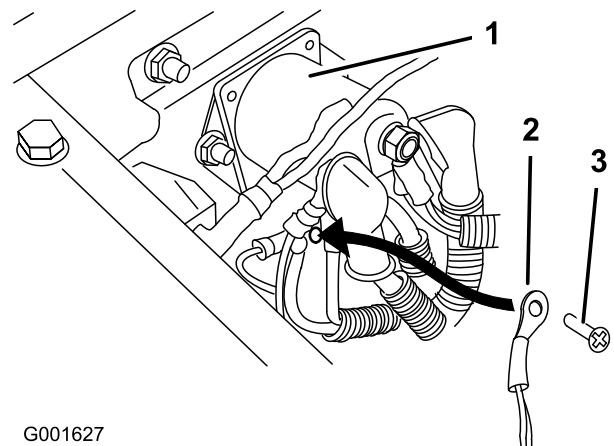


Bild 19

- | | |
|--------------------------|--|
| 1. Hupe | 4. Bremsanschluss |
| 2. Steckanschlussklemmen | 5. Bremsanschluss des alten Bremsschalters |
| 3. Bremsschalter | |

Kabelbaumerdung an Magnetspule anschließen

1. Heben Sie den Fahrersitz an, um die Magnetspule zu finden.
2. Entfernen Sie eine der Erdungsschrauben, die sich unter der Magnetspule befinden (Bild 20).
3. Bringen Sie mit Hilfe der vorher entfernten Erdungsschrauben den Kabelbaum am Erdungsterminal an (Bild 20).



G001627

Bild 20

- | | |
|---------------|--------------------|
| 1. Spule | 3. Erdungsschraube |
| 2. Erdleitung | |

Kunststoffbänder anbringen

Bringen Sie den Kabelbaum mit Hilfe der Kunststoffbänder am Maschinenrahmen an.

Rücklichtfunktion überprüfen

Die Zündung auf AN stellen und die Bremse betätigen. Überprüfen Sie, ob die Parklichtlampe aufleuchtet.

10

Schieferplatte des Behälterinhalts einbauen

Für diesen Arbeitsschritt erforderliche Teile:

1	Schieferplatte des Behälterinhalts
---	------------------------------------

Verfahren

Sie finden die löschrare Schieferplatte in den losen Teilen. Durch die magnetische Rückseite kann sie an einer Metalloberfläche angebracht werden. The Toro® Company empfiehlt sie direkt am Überrollschutzaufbau (ROPS) hinter der Bedienerposition anzubringen. Platzieren Sie die Schieferplatte zum Einbauen auf dem Überrollschutzaufbau.

Hinweise:

Hinweise:

Hinweise:



Count on it.