



Kit CE

pour pulvérisateur de gazon Multi-Pro® 5700-D/5800

N° de modèle 106-4841

Instructions de montage

Sécurité

Autocollants de sécurité et d'instruction

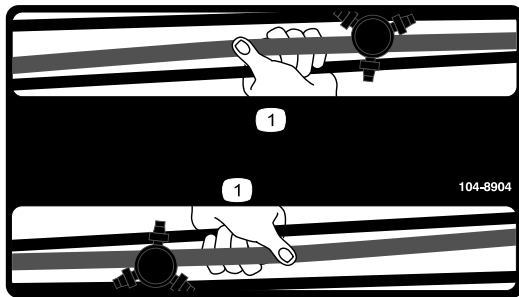


Des autocollants de sécurité et des instructions bien visibles sont placés près de tous les endroits potentiellement dangereux. Remplacez tout autocollant endommagé ou manquant.



104-6957

1. Avertisseur sonore



104-8904

1. Saisir la rampe ici

Montage

Pièces détachées

Reportez-vous au tableau ci-dessous pour vérifier si toutes les pièces ont été expédiées.

Procédure	Description	Qté	Utilisation
1	Grille de ventilateur	1	Montez la grille de ventilateur
	Boulon de carrosserie (5/16 x 3/4 pouce)	4	
	Écrou à embase (5/16 pouce)	4	
2	Aucune pièce requise	–	Percez les trous pour les composants de l'avertisseur sonore.
3	Avertisseur sonore	1	Posez l'avertisseur sonore.
	Boulon 5/16 x 3/4"	1	
	Écrou à embase 5/16"	1	
4	Autocollant de l'avertisseur sonore	1	Posez l'autocollant de l'avertisseur sonore.
5	Contacteur de frein	1	Posez le support de contacteur de frein et le contacteur.
	Support de contacteur de frein	1	
6	Feu arrière	1	Posez le feu arrière et le support.
	Écrou 1/4"	2	
	Support de feu arrière (machines jusqu'au numéro de série 259999999)	1	
	Support de feu arrière (machines à partir du numéro de série 260000001)	1	
	Boulon 5/16 x 3/4"	2	
	Écrou à embase 5/16"	2	
7	Autocollant de rampe	2	Posez les autocollants sur les rampes.
8	Gaine de flexible	1	Installez la gaine de flexible (pour les machines jusqu'au numéro de série 259999999 uniquement).
	Attaches en plastique	3	
9	Bouton de commande d'avertisseur sonore	1	Installez le faisceau de câblage.
	Faisceau de câblage	1	
	Vis	2	
	Épissure de connecteur (machines jusqu'au numéro de série 240000300)	2	
	Adaptateur de faisceau de câblage (machines jusqu'au numéro de série 240000300)	1	
	Adaptateur de faisceau de câblage (machines à partir du numéro de série 310000001)	1	
Attaches en plastique	3		
10	Ardoise de contenu de la cuve	1	Fixez l'ardoise de contenu de la cuve.

1

Montage de la grille de ventilateur

Pièces nécessaires pour cette opération:

1	Grille de ventilateur
4	Boulon de carrosserie (5/16 x 3/4 pouce)
4	Écrou à embase (5/16 pouce)

Procédure

La grille de ventilateur doit être montée sous la console centrale.

1. Tournez les deux sièges vers l'avant.
2. Retirez les deux boulons et écrous de la console centrale (Figure 1).

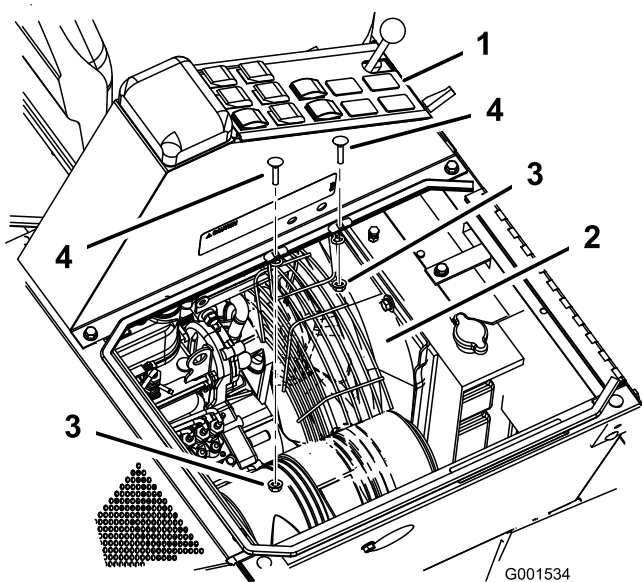


Figure 1

- | | |
|--------------------------------|---------------------------------------------|
| 1. Console centrale | 4. Boulon de carrosserie (5/16 x 3/4 pouce) |
| 2. Grille de ventilateur | 5. Ventilateur |
| 3. Écrou à embase (5/16 pouce) | |

3. Positionnez la grille sous la console centrale et au-dessus du ventilateur (Figure 1).
4. Fixez la grille sur la console centrale avec quatre boulons de carrosserie (5/16 x 3/4 pouce) et quatre écrous à embase (5/16 pouce) (Figure 1).

2

Perçage des trous pour les composants de l'avertisseur sonore

Aucune pièce requise

Procédure

Toutes les machines doivent être préparées avant l'installation de l'avertisseur sonore et de son bouton de commande. Inspectez les emplacements décrits dans la procédure et vérifiez si des trous doivent être percés avant de modifier la machine.

1. Localisez la plaque d'embrayage sous le plancher (Figure 2).

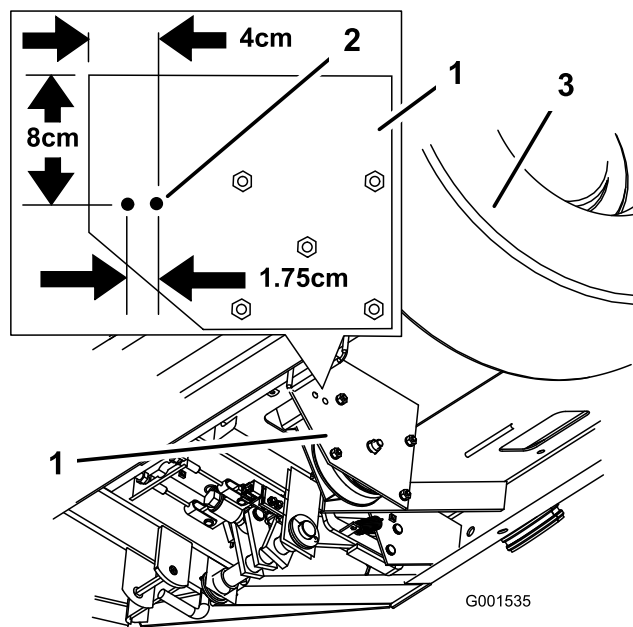


Figure 2

- | | |
|-----------------------|----------------------|
| 1. Plaque d'embrayage | 3. Roue avant droite |
| 2. Trous à percer | |

2. Pour percer les trous de l'avertisseur sonore, mesurez et repérez les trous comme indiqué à la Figure 2.
3. Percez deux trous de 8 mm de diamètre dans la plaque d'embrayage (Figure 2).
4. Pour savoir où percer le trou pour le bouton de commande de l'avertisseur sonore, mesurez 8,6 cm à la gauche de la base de la colonne de direction et 3,8 cm à partir du centre de la tête de vis sur le tableau de bord (Figure 3).

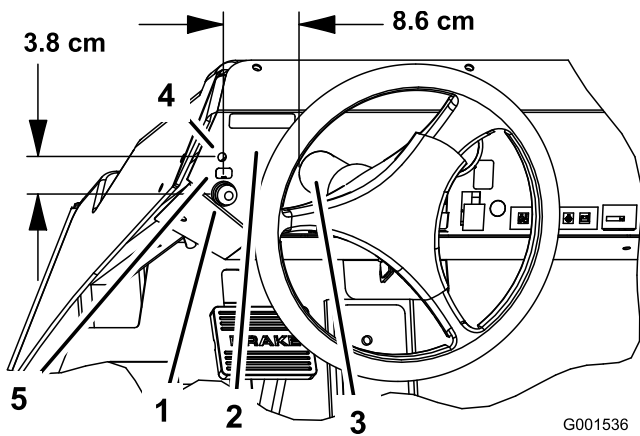


Figure 3

- | | |
|-------------------------------------------------------|-------------------------------------|
| 1. Trou du bouton de commande de l'avertisseur sonore | 4. Tête de vis de tableau de bord |
| 2. Tableau de bord | 5. Autocollant d'avertisseur sonore |
| 3. Colonne de direction | |

Remarque: Sur certaines machines, le tableau de bord comprend une découpe à cet endroit pour le montage du bouton de commande de l'avertisseur sonore. Dans ce cas, appuyez au centre de la découpe pour chasser le cache, puis éliminez les bavures ou les arêtes vives.

- Percez un trou de 1,59 cm de diamètre dans le tableau de bord.

3

Pose de l'avertisseur sonore

Pièces nécessaires pour cette opération:

1	Avertisseur sonore
1	Boulon 5/16 x 3/4"
1	Écrou à embase 5/16"

Procédure

- Pliez la languette centrale au bout du support à 90 degrés (Figure 4).

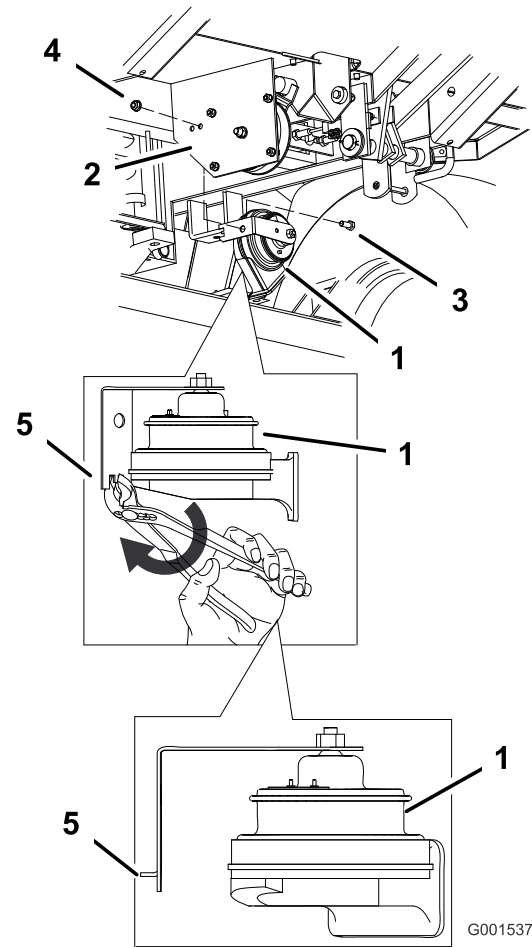


Figure 4

- | | |
|-------------------------|----------------------------------------------|
| 1. Avertisseur sonore | 4. Écrou à embase (5/16") |
| 2. Plaque d'embrayage | 5. Pliez la languette du support à 90 degrés |
| 3. Boulon (5/16 x 3/4") | |

- Placez la languette pliée dans le trou arrière que vous avez percé. Fixez l'avertisseur sonore à la plaque d'embrayage avec un boulon (5/16 x 3/4") et un écrou à embase (5/16") (Figure 4).

4

Pose de l'autocollant de l'avertisseur sonore

Pièces nécessaires pour cette opération:

1	Autocollant de l'avertisseur sonore
---	-------------------------------------

Procédure

1. Nettoyez la surface de pose de l'autocollant au-dessus du bouton de commande de l'avertisseur sonore pour éliminer toute trace de saleté, graisse ou autre corps étranger.
2. Retirez la pellicule de protection au dos de l'autocollant et collez-le juste au-dessus du bouton de commande de l'avertisseur sonore sur le tableau de bord (Figure 3).

5

Pose du support de contacteur de frein et du contacteur

Pièces nécessaires pour cette opération:

1	Contacteur de frein
1	Support de contacteur de frein

Procédure

1. Débranchez le faisceau de câblage du contacteur de frein existant.
2. Déposez le contacteur de frein et le support existants. Conservez toutes les fixations.
3. Fixez le nouveau contacteur de frein avec les fixations retirées précédemment (Figure 5).

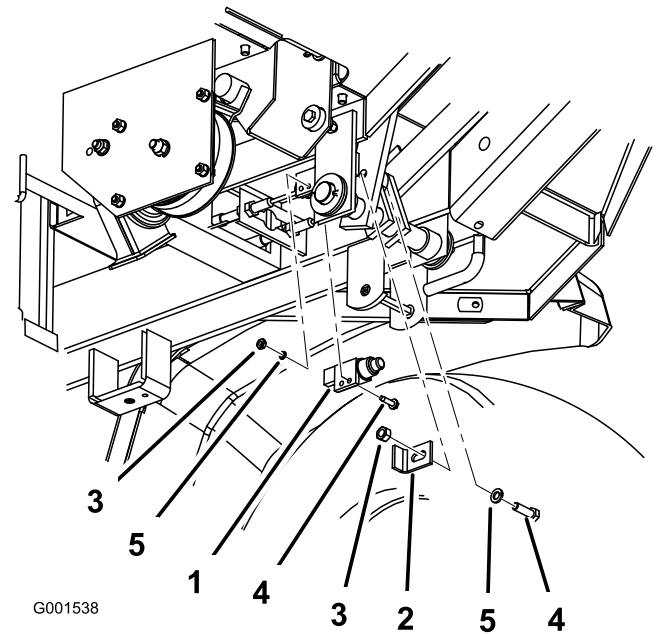


Figure 5

1. Contacteur de frein
2. Support de contacteur de frein
3. Écrou existant
4. Boulon existant
5. Rondelle existante

4. Fixez le nouveau support de contacteur de frein avec les fixations retirées précédemment (Figure 5 et Figure 6).

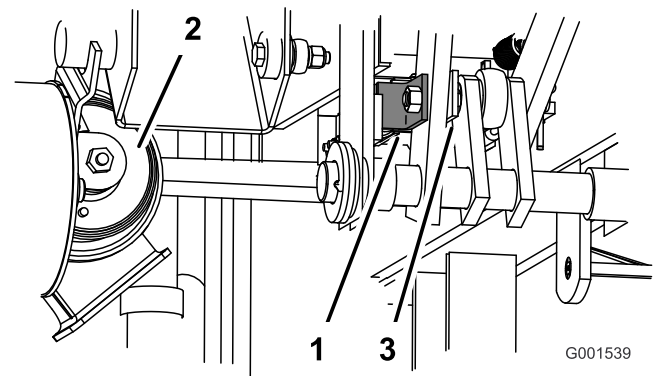


Figure 6

5. Ajustez le support pour que le contacteur de frein s'enfonce de 6 mm quand le frein est desserré (Figure 7).

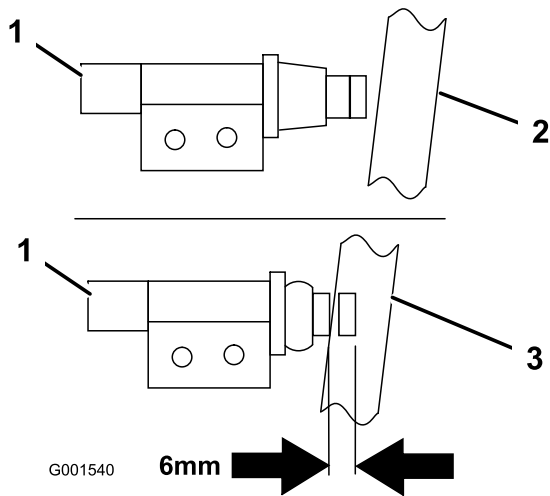
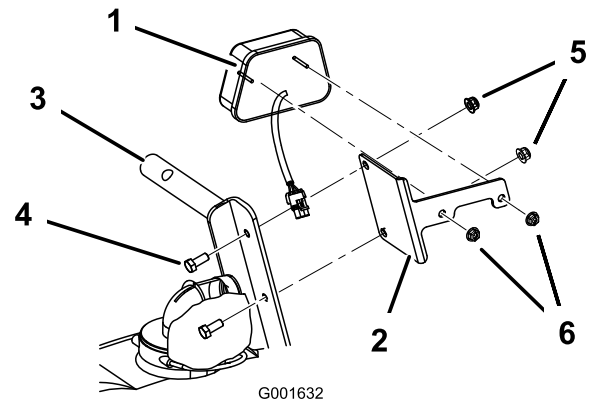


Figure 7

- 1. Nouveau contacteur de frein
- 2. Frein serré
- 3. Frein desserré



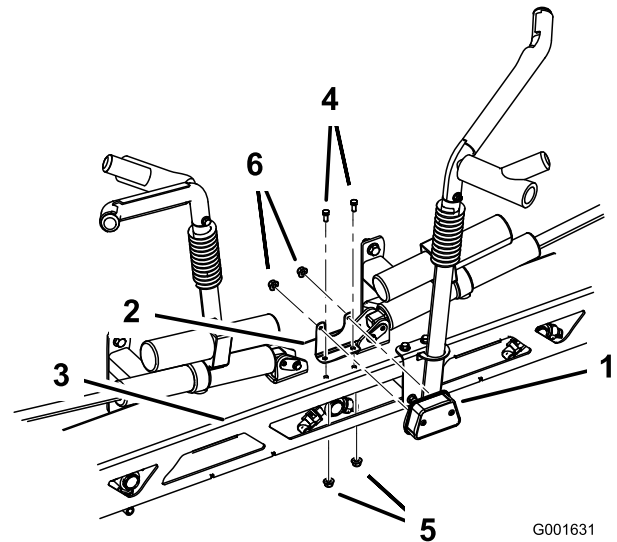
G001632

Figure 8

- 1. Feu arrière
- 2. Support de feu arrière
- 3. Support de rampe gauche
- 4. Boulon 5/16 x 3/4"
- 5. Écrou à embase 5/16"
- 6. Écrou 1/4"

Pour les machines à partir du numéro de série 260000001

1. Fixez le support de feu arrière sur le support de rampe centrale avec 2 boulons (5/16 x 3/4") et 2 écrous à embase (5/16") (Figure 9).
2. Fixez le feu arrière sur son support avec 2 écrous (1/4") (Figure 9).



G001631

Figure 9

- 1. Feu arrière
- 2. Support de feu arrière
- 3. Support de rampe gauche
- 4. Boulon 5/16 x 3/4"
- 5. Écrou à embase 5/16"
- 6. Écrou 1/4"

6

Pose du feu arrière et du support

Pièces nécessaires pour cette opération:

1	Feu arrière
2	Écrou 1/4"
1	Support de feu arrière (machines jusqu'au numéro de série 259999999)
1	Support de feu arrière (machines à partir du numéro de série 260000001)
2	Boulon 5/16 x 3/4"
2	Écrou à embase 5/16"

Pour les machines jusqu'au numéro de série 259999999

1. Fixez le support de feu arrière sur le support de rampe gauche avec 2 boulons (5/16 x 3/4") et 2 écrous à embase (5/16") (Figure 8).
2. Fixez le feu arrière sur son support avec 2 écrous (1/4") (Figure 8).

7

Pose des autocollants sur les rampes

Pièces nécessaires pour cette opération:

2	Autocollant de rampe
---	----------------------

Procédure

1. Mesurez à partir du bout des rampes, comme illustré à la Figure 10 ou Figure 11.

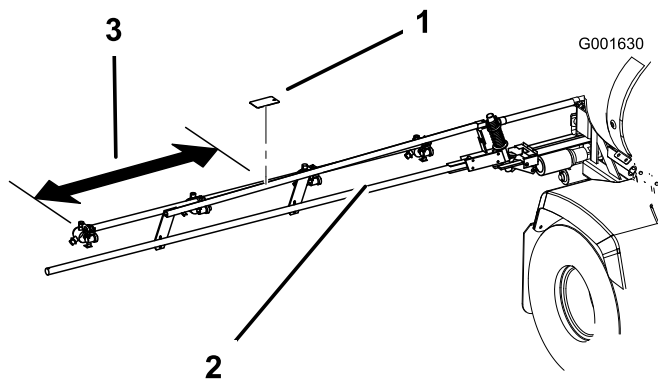


Figure 10

Pour les machines jusqu'au numéro de série 259999999

1. Autocollant
2. Rampe
3. Mesurez 30 cm

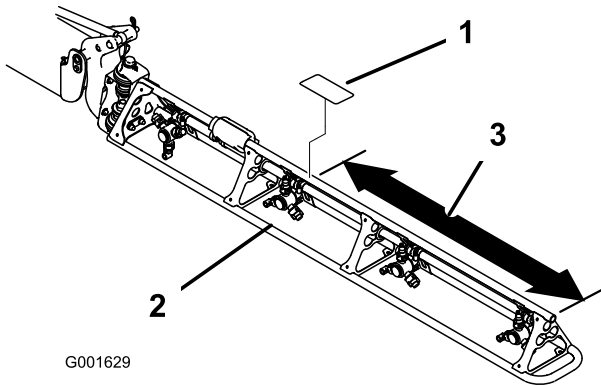


Figure 11

Pour les machines à partir du numéro de série 260000001

1. Autocollant
2. Rampe
3. Mesurez 90 cm

2. Nettoyez la surface de pose de l'autocollant pour éliminer toute trace de saleté, graisse ou autre corps étranger.

3. Retirez la pellicule de protection du nouvel autocollant et collez-le sur la rampe (Figure 10 ou Figure 11).
4. Répétez la procédure sur la rampe opposée.

8

Installation de la gaine de flexible

Pièces nécessaires pour cette opération:

1	Gaine de flexible
3	Attaches en plastique

Pour les machines jusqu'au numéro de série 259999999 uniquement.

1. Localisez les flexibles hydrauliques sous le tableau de bord (Figure 12).

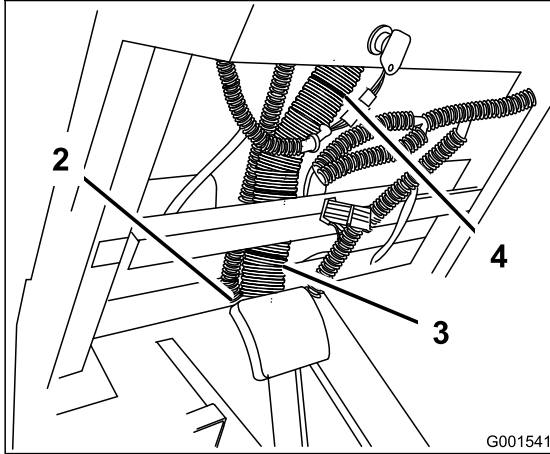
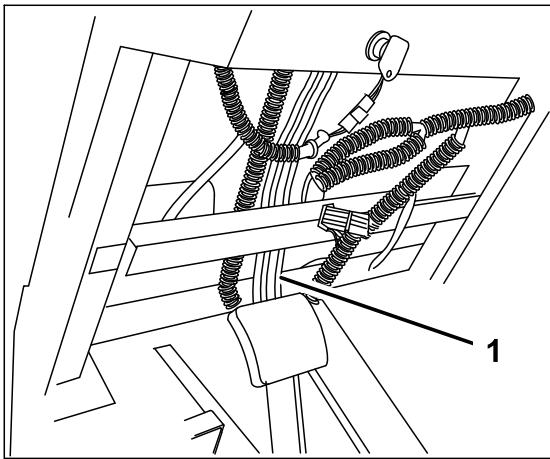


Figure 12

- 1. Flexibles hydrauliques
- 2. Trou d'accès de câbles
- 3. Gaine de flexible
- 4. Serre-câble

2. Retirez tous les serre-câbles existants qui fixent les flexibles hydrauliques (Figure 12).
3. Placez la grande gaine sur les flexibles hydrauliques uniquement.

Remarque: La fente de la gaine doit être positionnée vers l'avant du véhicule (à l'opposé de l'utilisateur).

4. Positionnez la gaine de sorte qu'elle passe par le trou d'accès de câbles dans le plancher et qu'elle remonte jusqu'au boîtier de direction (Figure 12).
5. Fixez la gaine avec des serre-câbles neufs fournis avec le kit (Figure 12).

Pour les machines à partir du numéro de série 26000001

Aucune intervention nécessaire. Passez à l'étape suivante.

9

Installation du faisceau de câblage

Pièces nécessaires pour cette opération:

1	Bouton de commande d'avertisseur sonore
1	Faisceau de câblage
2	Vis
2	Épissure de connecteur (machines jusqu'au numéro de série 240000300)
1	Adaptateur de faisceau de câblage (machines jusqu'au numéro de série 240000300)
	Adaptateur de faisceau de câblage (machines à partir du numéro de série 310000001)
3	Attaches en plastique

Acheminement du faisceau

1. En partant de l'arrière du siège du conducteur, acheminez le connecteur des feux arrière vers l'arrière de la machine.

Remarque: Le faisceau de câblage doit suivre le côté gauche du cadre et passer vers l'arrière et au-dessus du cadre derrière le siège (Figure 13).

2. Placez le faisceau dans le collier en R situé derrière le siège du conducteur et sur le haut du cadre (Figure 13).

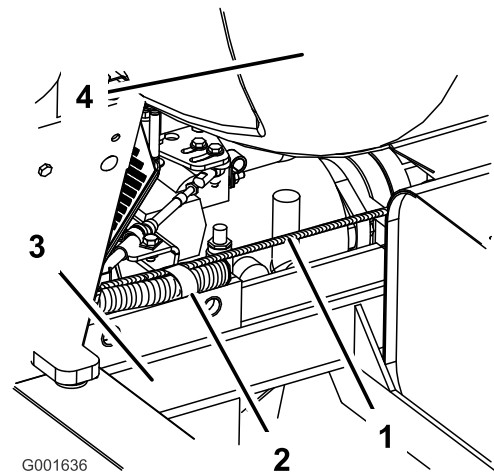


Figure 13

- 1. Faisceau de câblage
- 2. Collier en R
- 3. Cadre de la machine (côté gauche)
- 4. Cuve

3. Branchez le connecteur de feu arrière sur le faisceau de câblage au connecteur en tire-bouchon de feu arrière.

Pour les machines jusqu'au numéro de série 259999999

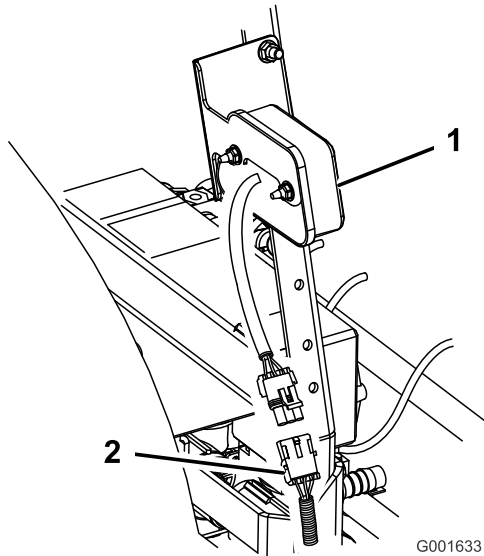


Figure 14

1. Feu arrière
2. Connecteur en tire-bouchon

Pour les machines à partir du numéro de série 260000001.

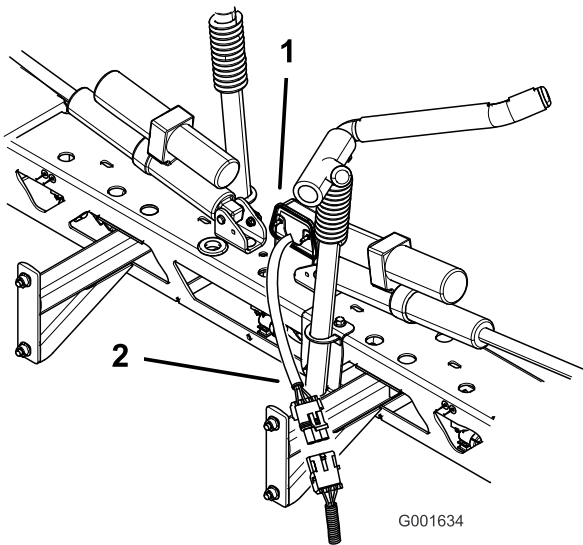


Figure 15

1. Feu arrière
2. Connecteur en tire-bouchon

4. Faites passer le reste du faisceau de câblage sous le siège, sous le panneau de plancher, dans le trou central du panneau de plancher, près des flexibles hydrauliques, jusqu'à l'emplacement du contacteur derrière le tableau de bord.

Remarque: Le faisceau ne doit toucher aucune partie du système d'échappement du moteur.

Installation du bouton de commande de l'avertisseur sonore

1. Ouvrir l'emballage contenant le contacteur d'avertisseur sonore et le chapeau du bouton, 2 vis et l'écrou.
2. Retirez le chapeau du bouton de commande d'avertisseur sonore et vissez l'écrou sur le filetage exposé du contacteur (Figure 16).

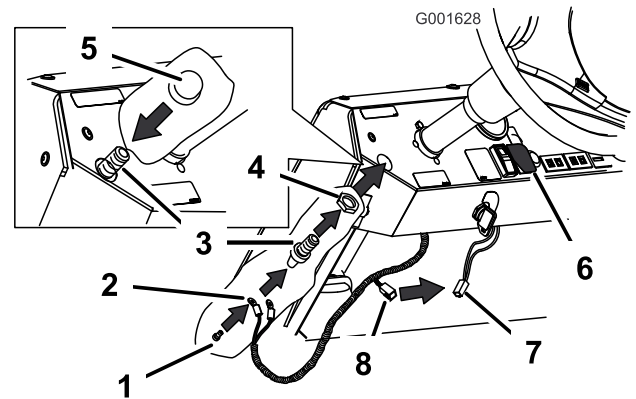


Figure 16

1. Vis
2. Fils pour bouton de commande d'avertisseur sonore
3. Contacteur d'avertisseur sonore
4. Écrou fileté
5. Bouton d'avertisseur sonore
6. Commutateur d'éclairage
7. Connecteur du commutateur d'éclairage
8. Connecteur vers commutateur d'éclairage

3. Connectez les câbles blanc et rouge au bout du faisceau de câblage à l'arrière du contacteur d'avertisseur sonore au moyen des deux vis fournies (Figure 16).
4. Amenez le contacteur sous le tableau de bord et poussez-le dans le trou percé (Figure 16).
5. Vissez le chapeau du bouton de commande de l'avertisseur sonore pour fixer l'ensemble au tableau de bord (Figure 16).

Remarque: Ajustez la bague de retenue et le chapeau du bouton de l'avertisseur sonore au besoin.

6. Passez sous le tableau de bord et vérifiez la présence d'un câble, comme illustré à la Figure 16. Il vient du faisceau principal sous le commutateur d'éclairage. Si le câble est présent, connectez-le au nouveau faisceau.

En l'absence de câble, poursuivez l'installation des adaptateurs de faisceau qui sont associés au numéro de série de la machine.

Installation du faisceau de câblage d'adaptateur (pour les machines jusqu'au numéro de série 240000300)

Remarque: Les épissures d'adaptateur de faisceau de câblage sont uniquement prévues pour les machines qui n'en sont pas équipées sous le tableau de bord, venant de la connexion du commutateur d'éclairage.

- A. Déposez le connecteur du commutateur d'éclairage en appuyant sur la languette située au bas du connecteur.
- B. Assortissez les câbles de couleur et raccordez par épissure les deux extrémités aux câbles qui rejoignent le connecteur du commutateur d'éclairage (Figure 17).

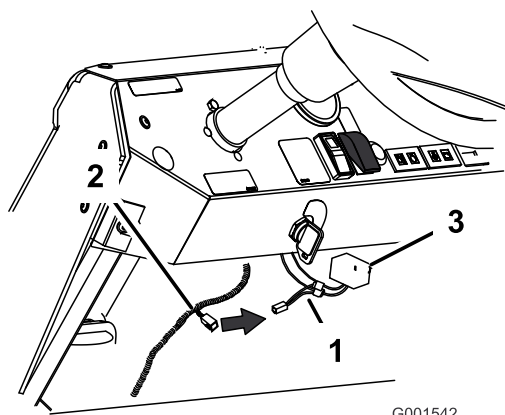


Figure 17

1. Faisceau de câblage d'adaptateur raccordé par épissure aux câbles du connecteur de commutateur d'éclairage
2. Connecteur du nouveau faisceau de câblage
3. Connecteur de commutateur d'éclairage

C. Connectez le faisceau de câblage d'adaptateur au nouveau faisceau (Figure 17).

D. Reposez le connecteur sur le commutateur d'éclairage, sous le tableau de bord.

Installation du faisceau de câblage d'adaptateur (pour les machines à partir du numéro de série 310000001)

Remarque: Les nouvelles machines ont besoin d'un adaptateur à 4 broches pour connecter le principal et assurer l'alimentation.

- A. Localisez le connecteur électrique étiqueté kit CE sur le faisceau de câblage principal sous le tableau de bord.
- B. Montez l'adaptateur sur le faisceau de câblage principal en connectant les connecteurs à 4 broches. (Figure 18).

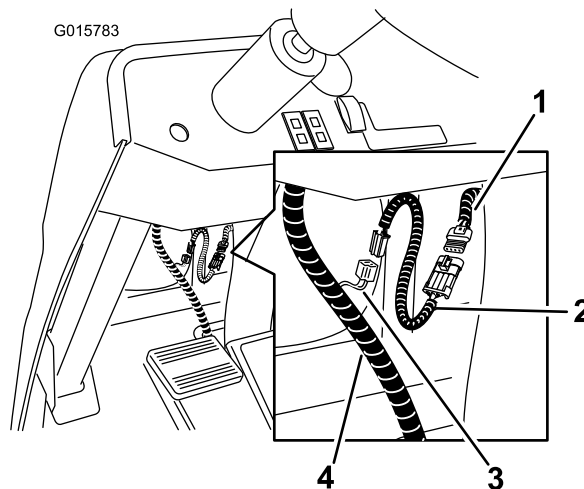


Figure 18

1. Connecteur de faisceau de câblage principal
2. Adaptateur à 4 broches
3. Connecteur auxiliaire - faisceau de câblage de kit CE
4. Faisceau de câblage de kit CE

C. Connectez le faisceau de câblage d'adaptateur au faisceau CE (Figure 18).

Connexion du faisceau au nouveau contacteur de frein et à l'avertisseur sonore

1. Sous le plancher, connectez deux bornes embrochables à l'avertisseur sonore (Figure 19).
2. Branchez le connecteur du contacteur de frein au nouveau contacteur (Figure 19).
3. Connectez le nouveau faisceau à l'ancien connecteur de contacteur de frein (Figure 19).

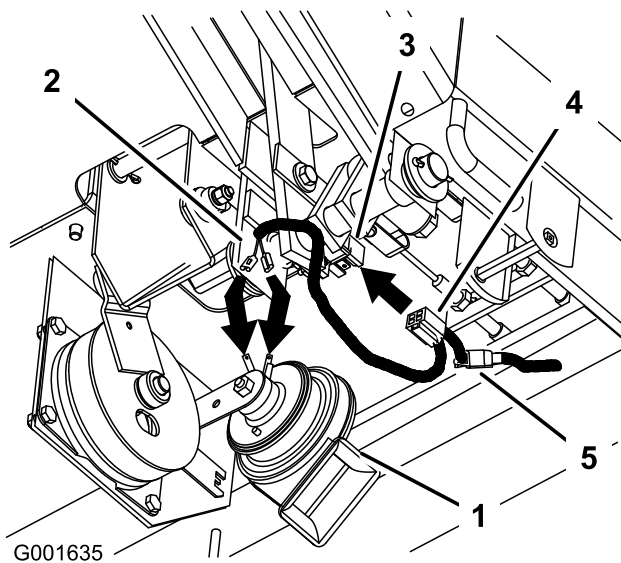


Figure 19

- | | |
|------------------------|-----------------------------------------------|
| 1. Avertisseur sonore | 4. Connecteur de frein |
| 2. Bornes embrochables | 5. Connecteur de l'ancien contacteur de frein |
| 3. Contacteur de frein | |

Contrôle du fonctionnement du feu stop

Mettez le contact et enfoncez la pédale de frein. Vérifiez que le feu stop s'allume.

10

Fixation de l'ardoise de contenu de la cuve

Pièces nécessaires pour cette opération:

1	Ardoise de contenu de la cuve
---	-------------------------------

Procédure

Trouvez l'ardoise effaçable de contenu de la cuve dans les pièces détachées. Le dos magnétique permet de la fixer sur n'importe quelle surface métallique. The Toro® Company recommande de la fixer sur le ROPS, juste derrière le poste de conduite. Placez l'ardoise sur l'arceau de sécurité.

Connexion de la masse du faisceau sous le solénoïde

1. Relevez le siège du conducteur pour localiser le solénoïde.
2. Retirez une des vis de masse situées sous le solénoïde (Figure 20).
3. Fixez le faisceau de câblage au bloc de masse avec la vis de masse retirée précédemment (Figure 20).

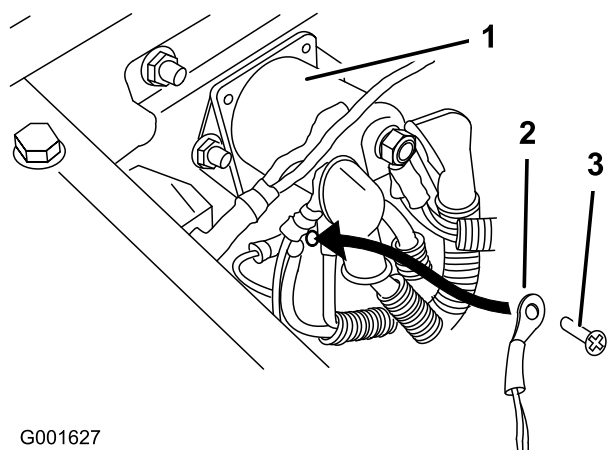


Figure 20

- | | |
|-----------------------|-----------------|
| 1. Solénoïde | 3. Vis de masse |
| 2. Connexion de masse | |

Mise en place des attaches en plastique

Fixez le faisceau de câblage au cadre de la machine avec des attaches en plastique.



Count on it.