



## Kit CE

per irroratrice Multi-Pro® 5700-D/5800

N° del modello 106-4841

Istruzioni di installazione

# Sicurezza

## Adesivi di sicurezza e informativi



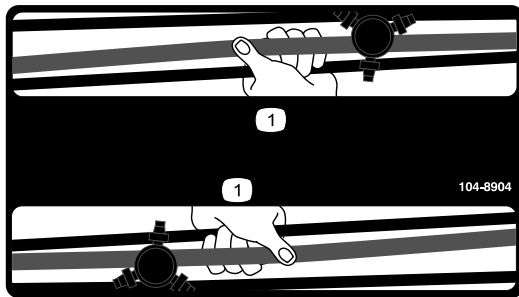
Gli adesivi di sicurezza e di istruzione sono chiaramente visibili, e sono affissi accanto a zone particolarmente pericolose. Sostituite gli adesivi danneggiati o smarriti.



104-6957

**104-6957**

1. Avvisatore acustico



**104-8904**

1. Afferrare la barra in questo punto

# Installazione

## Parti sciolte

Verificate che sia stata spedita tutta la componentistica, facendo riferimento alla seguente tabella.

Procedura	Descrizione	Qté	Uso
<b>1</b>	Protezione della ventola	1	Montate la protezione della ventola.
	Bullone a testa tonda (5/16 x 3/4 pollice)	4	
	Dado flangiato (5/16 pollice)	4	
<b>2</b>	Non occorrono parti	–	Praticate i fori per i componenti dell'avvisatore acustico.
<b>3</b>	Avvisatore acustico	1	Montate l'avvisatore acustico.
	Bullone, 5/16 x 3/4 pollici	1	
	Dado flangiato 5/16 pollici	1	
<b>4</b>	Adesivo, avvisatore acustico	1	Applicate l'adesivo dell'avvisatore acustico.
<b>5</b>	Contattore del freno	1	Montate la staffa del contattore del freno e il contattore del freno.
	Staffa del contattore del freno	1	
<b>6</b>	Luce posteriore	1	Montate la luce posteriore e la relativa staffa.
	Dado, 1/4 pollici	2	
	Staffa della luce posteriore (macchine con numero di serie fino a 259999999 incluso)	1	
	Staffa della luce posteriore (macchine con numero di serie a partire da 260000001 incluso)	1	
	Bullone, 5/16 x 3/4 pollici	2	
Dado flangiato 5/16 pollici	2		
<b>7</b>	Adesivo, barra	2	Applicate gli adesivi sulle barre.
<b>8</b>	Copertura dei flessibili	1	Montate la copertura dei flessibili (solo per macchine con numero di serie fino a 259999999 incluso).
	Fascette di plastica	3	
<b>9</b>	Gruppo pulsante dell'avvisatore acustico	1	Montate il cablaggio.
	Cablaggio fili	1	
	Vite	2	
	Connettore, giunzione (macchine con numero di serie fino a 240000300 incluso)	2	
	Cablaggio preassemblato, adattatore (macchine con numero di serie fino a 240000300 incluso)	1	
Cablaggio preassemblato, adattatore (macchine con numero di serie a partire da 310000001 incluso)	3		
Fascette di plastica	3		
<b>10</b>	Cartellino del contenuto del serbatoio	1	Applicate il cartellino del contenuto del serbatoio.

# 1

## Montaggio della protezione della ventola

### Parti necessarie per questa operazione:

1	Protezione della ventola
4	Bullone a testa tonda (5/16 x 3/4 pollice)
4	Dado flangiato (5/16 pollice)

### Procedura

La protezione della ventola deve essere montata sotto la consolle centrale.

1. Ruotate entrambi i sedili in avanti.
2. Rimuovete i due bulloni e i dadi dalla consolle centrale (Figura 1).

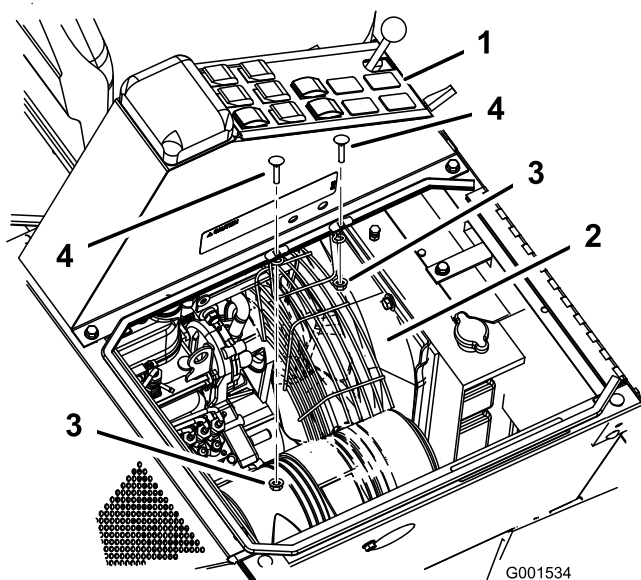


Figura 1

1. Consolle centrale
2. Protezione della ventola
3. Dado flangiato (5/16 pollice)
4. Bullone a testa tonda (5/16 x 3/4 pollice)
5. Ventola

3. Posizionate la protezione sotto la consolle centrale e sopra la ventola (Figura 1).
4. Fissate la protezione della ventola alla consolle centrale con quattro bulloni a testa tonda (5/16 x 3/4 pollice) e quattro dadi flangiati (5/16 pollice) (Figura 1).

# 2

## Apertura dei fori per i componenti dell'avvisatore acustico

### Non occorrono parti

### Procedura

Non tutte le macchine richiedono operazioni preliminari per il montaggio dell'avvisatore acustico e del relativo pulsante. Controllate i punti descritti nella procedura e valutate l'opportunità di praticare i fori nella posizione prevista prima di modificare la macchina.

1. Accedete alla piastra della frizione sotto il pavimento (Figura 2).

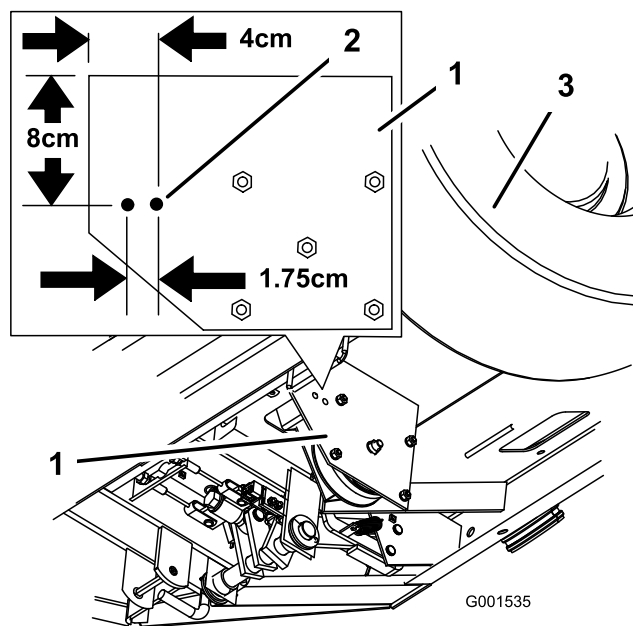
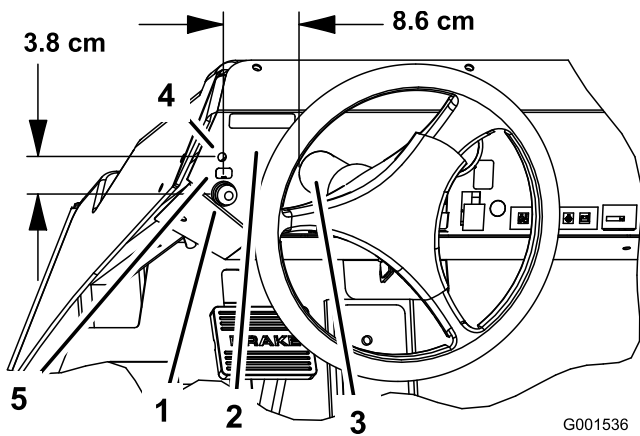


Figura 2

1. Piastra della frizione
2. Fori da praticare
3. Pneumatico anteriore destro

2. Per praticare i fori necessari per l'avvisatore acustico, misurate e marcate i fori come illustrato nella Figura 2.
3. Praticate due fori da 8 mm di diametro sulla piastra della frizione (Figura 2).
4. Per localizzare il foro per il pulsante dell'avvisatore acustico, misurate 8,6 cm alla sinistra della base del piantone dello sterzo e 3,8 cm dal centro della testa della vite del cruscotto (Figura 3).



**Figura 3**

- |                                      |                                   |
|--------------------------------------|-----------------------------------|
| 1. Foro del pulsante dell'avvisatore | 4. Testa della vite del cruscotto |
| 2. Cruscotto                         | 5. Adesivo avvisatore acustico    |
| 3. Piantone dello sterzo             |                                   |

**Nota:** Alcune macchine potrebbero presentare un intaglio sul cruscotto in questo punto come predisposizione per il montaggio del pulsante dell'avvisatore acustico. In tal caso è sufficiente sfondare il foro e ripulire le eventuali bavature o parti taglienti sui bordi.

- Praticate un foro da 1,59 cm di diametro nel pannello del cruscotto.

# 3

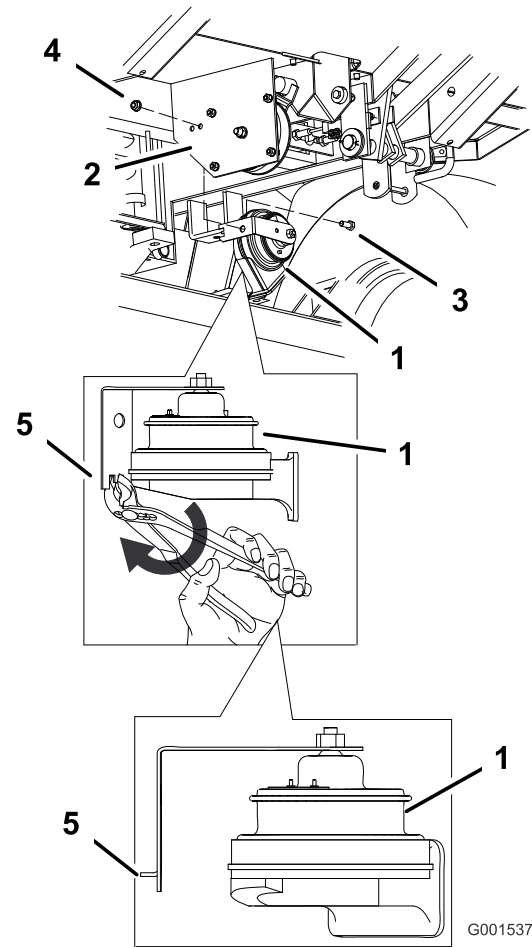
## Installazione dell'avvisatore acustico

### Parti necessarie per questa operazione:

1	Avvisatore acustico
1	Bullone, 5/16 x 3/4 pollici
1	Dado flangiato 5/16 pollici

### Procedura

- Piegate la linguetta centrale all'estremità della staffa in modo da formare un angolo di 90 gradi (Figura 4).



**Figura 4**

- |                               |   |
|-------------------------------|---|
| 1. Avvisatore acustico        | 4. Dado flangiato (5/16 poll.)                                      |
| 2. Piastra della frizione     | 5. Piegare la linguetta della staffa formando un angolo di 90 gradi |
| 3. Bullone (5/16 x 3/4 poll.) |   |

- Inserite la linguetta piegata nel foro posteriore praticato in precedenza. Fissate l'avvisatore acustico sulla piastra della frizione utilizzando un bullone (5/16 x 3/4 poll.) e un dado flangiato (5/16 poll.) (Figura 4).

# 4

## Applicazione dell'adesivo dell'avvisatore acustico

### Parti necessarie per questa operazione:

1	Adesivo, avvisatore acustico
---	------------------------------

### Procedura

1. Detergete la zona di applicazione dell'adesivo sopra il pulsante dell'avvisatore acustico e assicuratevi che sia libera da tracce di sporco, grasso o altro materiale estraneo.
2. Staccate il nuovo adesivo dal supporto e applicatelo appena sopra il pulsante dell'avvisatore sul cruscotto (Figura 3).

# 5

## Montaggio della staffa del contattore del freno e del contattore del freno

### Parti necessarie per questa operazione:

1	Contattore del freno
1	Staffa del contattore del freno

### Procedura

1. Scollegate il cablaggio preassemblato dal contattore del freno esistente.
2. Rimuovete il contattore del freno esistente e la relativa staffa. Mettete da parte tutta la bulloneria.
3. Montate il nuovo contattore del freno con la bulloneria rimossa in precedenza (Figura 5).

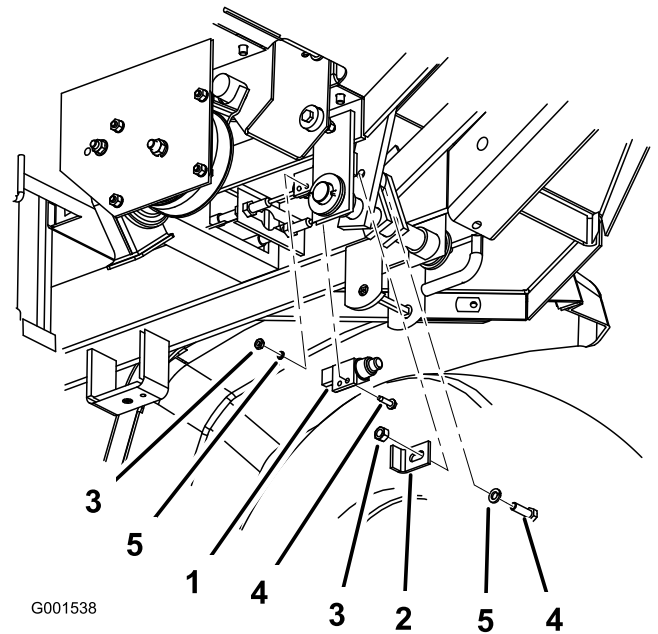


Figura 5

1. Contattore del freno
2. Staffa del contattore del freno
3. Dado esistente
4. Bullone esistente
5. Rondella esistente

4. Montate la nuova staffa del contattore del freno con la bulloneria rimossa in precedenza (Figura 5 e Figura 6).

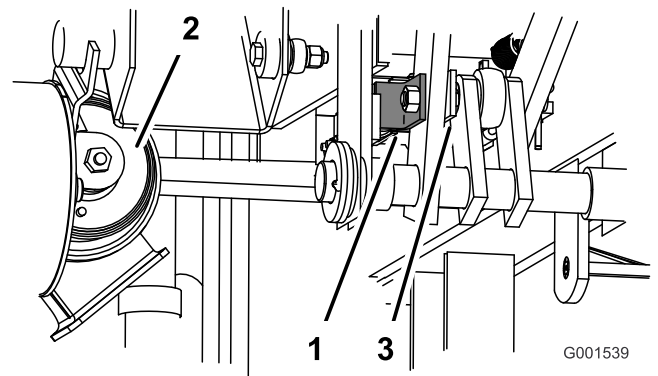
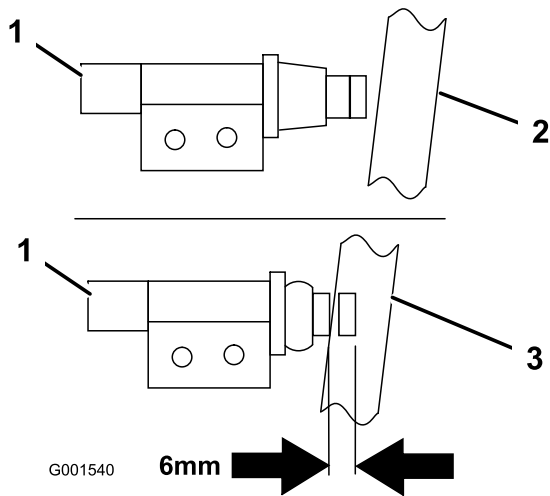


Figura 6

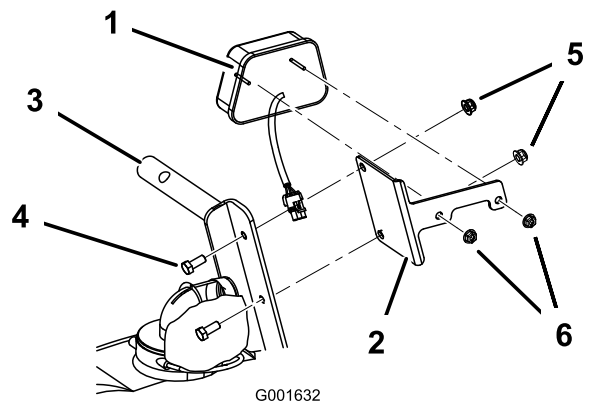
5. Regolate la nuova staffa in modo che il contattore del freno venga premuto di 6 mm quando il freno viene rilasciato (Figura 7).



G001540

**Figura 7**

1. Nuovo contattore del freno    3. Freno rilasciato  
2. Freno inserito



G001632

**Figura 8**

1. Luce posteriore    4. Bullone, 5/16 x 3/4 pollici  
2. Staffa della luce posteriore    5. Dado flangiato, 5/16 pollici  
3. Supporto della barra    6. Dado, 1/4 pollici sinistra

# 6

## Montaggio della luce posteriore e relativa staffa

### Parti necessarie per questa operazione:

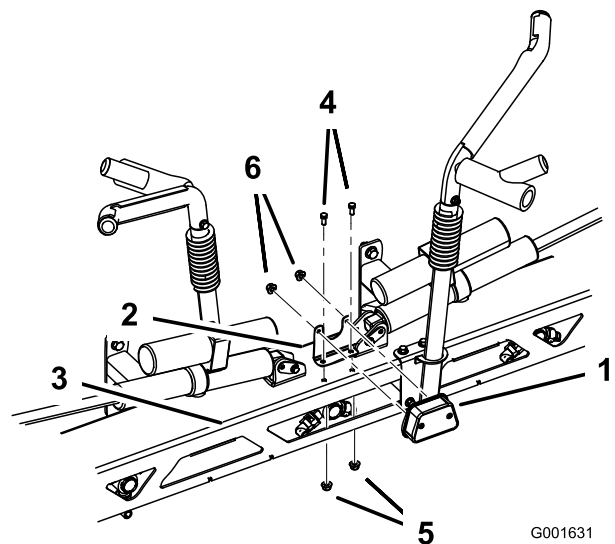
1	Luce posteriore
2	Dado, 1/4 pollici
1	Staffa della luce posteriore (macchine con numero di serie fino a 259999999 incluso)
1	Staffa della luce posteriore (macchine con numero di serie a partire da 260000001 incluso)
2	Bullone, 5/16 x 3/4 pollici
2	Dado flangiato 5/16 pollici

### Per macchine con numero di serie fino a 259999999 incluso

1. Montate la staffa della luce posteriore sul supporto della barra sinistra con 2 bulloni (5/16 x 3/4 poll.) e 2 dadi flangiati (5/16 poll.) (Figura 8).
2. Fissate la luce posteriore sulla relativa staffa con 2 dadi (1/4 poll.) (Figura 8).

### Per macchine con numero di serie a partire da 260000001 incluso

1. Montate la staffa della luce posteriore sul supporto della barra centrale con 2 bulloni (5/16 x 3/4 poll.) e 2 dadi flangiati (5/16 poll.) (Figura 9).
2. Fissate la luce posteriore sulla relativa staffa con 2 dadi (1/4 poll.) (Figura 9).



G001631

**Figura 9**

1. Luce posteriore    4. Bullone, 5/16 x 3/4 pollici  
2. Staffa della luce posteriore    5. Dado flangiato 5/16 pollici  
3. Supporto della barra sinistra    6. Dado, 1/4 pollici

# 7

## Applicazione degli adesivi sulle barre

### Parti necessarie per questa operazione:

2	Adesivo, barra
---	----------------

### Procedura

1. Misurate a partire dall'estremità delle barre, come come illustrato nella Figura 10 o Figura 11.

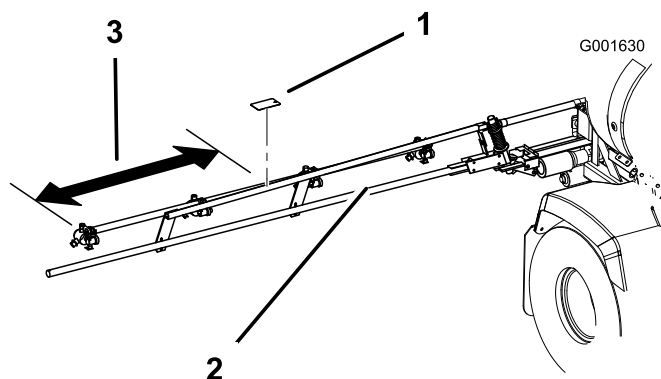


Figura 10

Per macchine con numero di serie fino a 259999999 incluso

1. Adesivo
2. Barra
3. Misurate 30 cm

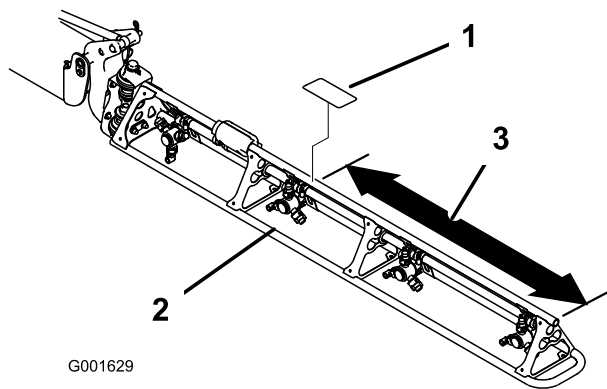


Figura 11

Per macchine con numero di serie a partire da 260000001 incluso

1. Adesivo
2. Barra
3. Misurate 90 cm

2. Detergete la zona di applicazione dell'adesivo e assicuratevi che sia libera da tracce di sporco, grasso o altro materiale estraneo.

3. Staccate il nuovo adesivo dal supporto e applicatelo sulla barra (Figura 10 o Figura 11).

4. Ripetete l'operazione sulla barra opposta.

# 8

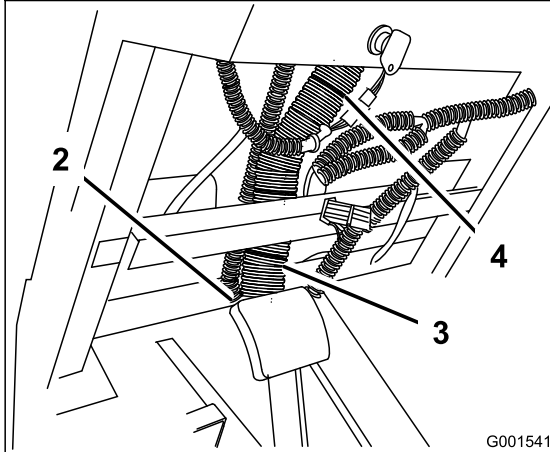
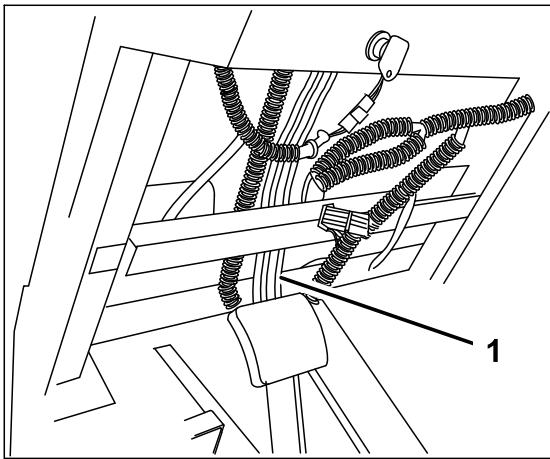
## Montaggio della copertura dei flessibili

### Parti necessarie per questa operazione:

1	Copertura dei flessibili
3	Fascette di plastica

### Solo per macchine con numero di serie fino a 259999999 incluso.

1. Accedete ai tubi flessibili idraulici sotto il pannello del cruscotto (Figura 12).



**Figura 12**

- |                                |                             |
|--------------------------------|-----------------------------|
| 1. Tubi idraulici              | 3. Copertura dei flessibili |
| 2. Foro per l'accesso dei cavi | 4. Ancoraggio metallico     |

2. Rimuovete tutti gli ancoraggi metallici esistenti che fissano i tubi idraulici (Figura 12).
3. Montate la copertura grande dei flessibili in modo da coprire solo i tubi idraulici.

**Nota:** Accertatevi che la fessura sulla copertura dei flessibili sia posizionata anteriormente al veicolo (lontano dall'operatore).

4. Posizionate la copertura in modo tale che sporga inferiormente attraverso il foro di accesso dei cavi sul pavimento e superiormente verso l'unità di controllo dello sterzo (Figura 12).
5. Fissate la copertura con nuovi ancoraggi metallici forniti con il kit (Figura 12).

### Per macchine con numero di serie a partire da 260000001 incluso

Non è necessaria alcuna operazione. Proseguite alla fase successiva.

# 9

## Montaggio del cablaggio

### Parti necessarie per questa operazione:

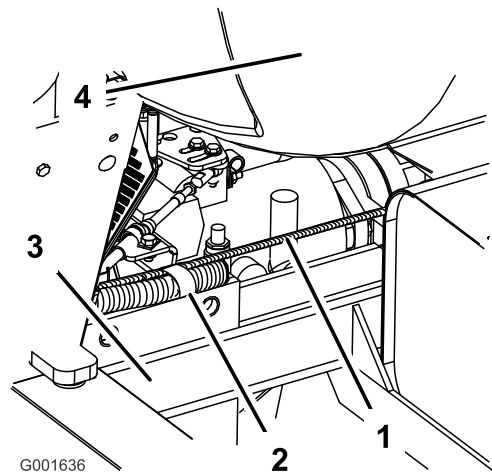
1	Gruppo pulsante dell'avvisatore acustico
1	Cablaggio fili
2	Vite
2	Connettore, giunzione (macchine con numero di serie fino a 240000300 incluso)
1	Cablaggio preassemblato, adattatore (macchine con numero di serie fino a 240000300 incluso)
	Cablaggio preassemblato, adattatore (macchine con numero di serie a partire da 3100000001 incluso)
3	Fascette di plastica

### Disposizione del cablaggio

1. Partendo da dietro il sedile del conducente, inserite il connettore della luce posteriore dirigendolo verso la parte posteriore del veicolo.

**Nota:** Il cablaggio preassemblato deve seguire il telaio sinistro ed essere diretto verso la parte posteriore e sopra il telaio dietro il sedile (Figura 13).

2. Inserite il cablaggio preassemblato nella fascetta fermacavi a R posta dietro il sedile del conducente e sopra il telaio (Figura 13).



**Figura 13**

- |                            |                                    |
|----------------------------|------------------------------------|
| 1. Cablaggio preassemblato | 3. Telaio della macchina, sinistro |
| 2. Fascetta fermacavi a R  | 4. Serbatoio                       |

3. Collegate il connettore della luce posteriore del cablaggi preassemblato alla spiralina.

Per macchine con numero di serie fino a 259999999 incluso

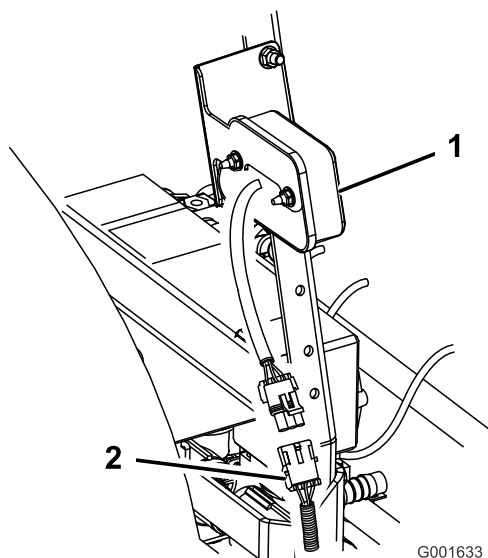


Figura 14

1. Luce posteriore      2. Connettore a spirale

Per macchine con numero di serie a partire da 260000001 incluso.

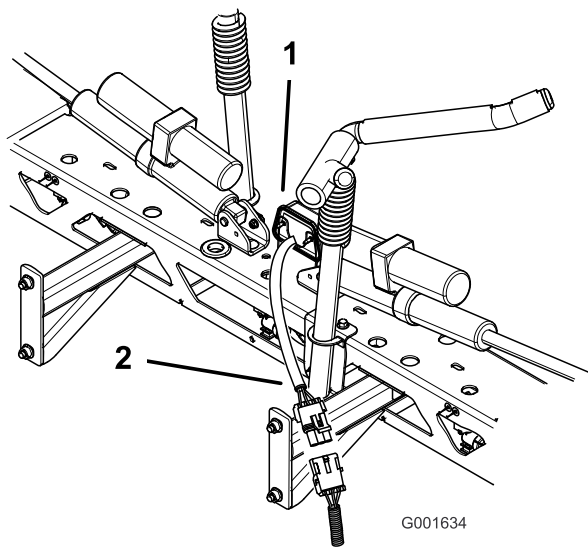


Figura 15

1. Luce posteriore      2. Connettore a spirale

4. Inserite la parte restante del cablaggio sotto il sedile, sotto il pavimento del veicolo, passando per il foro centrale del pavimento, vicino ai flessibili idraulici e poi salendo fino alla zona degli interruttori sotto il pannello del cruscotto.

**Nota:** Accertatevi che il cablaggio preassemblato non entri in contatto in nessun punto con l'impianto di scarico del motore.

## Installazione del pulsante dell'avvisatore acustico

1. Aprite l'imballaggio del pulsante dell'avvisatore acustico, contenente l'interruttore dell'avvisatore acustico e il tappo del pulsante, 2 viti e un dado.
2. Togliete il tappo del pulsante dell'avvisatore acustico e avvitate il dado sulle filettature esposte dell'interruttore (Figura 16).

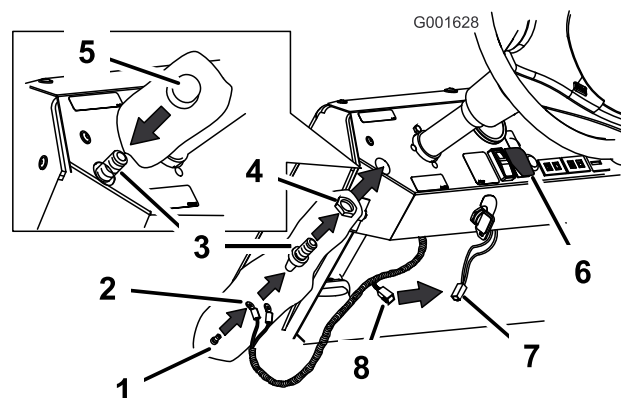


Figura 16

- |   |  |
|---|--|
| 1. Vite   | 5. Pulsante dell'avvisatore acustico                 |
| 2. Cavetti per il pulsante dell'avvisatore acustico | 6. Interruttore dei fari                             |
| 3. Interruttore avvisatore acustico                 | 7. Connettore proveniente dall'interruttore dei fari |
| 4. Dado filettato                                   | 8. Connettore diretto all'interruttore dei fari      |

3. Collegate il filo bianco e il filo rosso all'estremità del cablaggio preassemblato sul retro dell'interruttore avvisatore acustico utilizzando le due viti in dotazione (Figura 16).
4. Spostate il gruppo interruttore sotto il cruscotto e spingetelo nel foro praticato (Figura 16).
5. Avvitate il tappo del pulsante dell'avvisatore acustico nelle filettature dell'interruttore per fissare il gruppo al cruscotto (Figura 16).

**Nota:** Regolate l'anello di fissaggio e il tappo del pulsante dell'avvisatore acustico in base alle necessità.

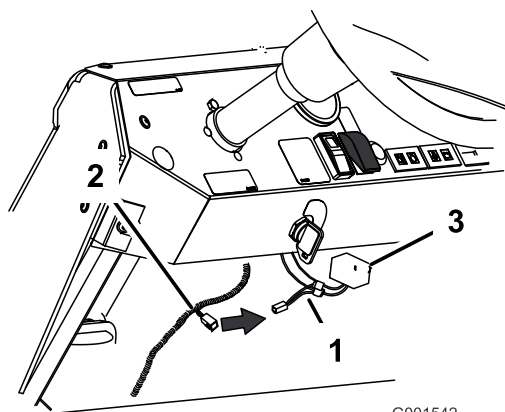
6. Verificate sotto il cruscotto la presenza di un cavetto come illustrato nella Figura 16. Questo cavetto proviene dal cablaggio principale situato posto sotto l'interruttore dei fari. Se il cavetto è presente, collegatelo al nuovo cablaggio preassemblato.

Se non è presente alcun cavetto, proseguite con l'installazione di uno degli adattatori del cablaggio preassemblato corrispondente al numero di serie della macchina.

## Montaggio dell'adattatore del cablaggio preassemblato (per macchine con numero di serie fino a 240000300 incluso)

**Nota:** L'adattatore del cablaggio preassemblato e le giunzioni a morsetti riguardano unicamente le macchine che non sono dotate di questo componente sotto il cruscotto proveniente dalla connessione dell'interruttore dei fari.

- A. Staccate il connettore dall'interruttore dei fari spingendo sulla linguetta posta nella parte inferiore del connettore.
- B. Accoppiate i fili colorati e giuntate le due estremità sui fili diretti al connettore dell'interruttore dei fari (Figura 17).



**Figura 17**

1. Adattatore del cablaggio preassemblato giuntato ai fili del connettore dell'interruttore dei fari
2. Connettore del nuovo cablaggio preassemblato
3. Connettore dell'interruttore dei fari

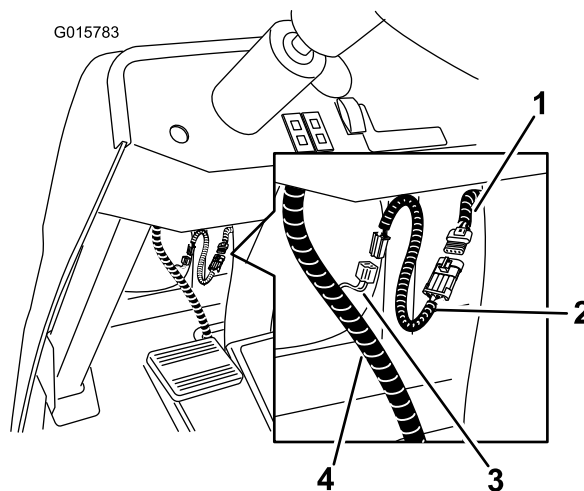
C. Collegate l'adattatore del cablaggio preassemblato al nuovo cablaggio (Figura 17).

D. Riposizionate il connettore sull'interruttore dei fari sotto il cruscotto.

## Montaggio dell'adattatore del cablaggio preassemblato (per macchine con numero di serie a partire da 310000001 incluso)

**Nota:** Le nuove macchine richiedono un adattatore a 4 piedini per il collegamento al cablaggio preassemblato principale dell'alimentazione.

- A. Localizzate il connettore dell'alimentazione contrassegnato come Kit CE sul cablaggio preassemblato principale sotto il cruscotto.
- B. Montate l'adattatore sul cablaggio preassemblato principale collegando i connettori a 4 piedini corrispondenti. (Figura 18).



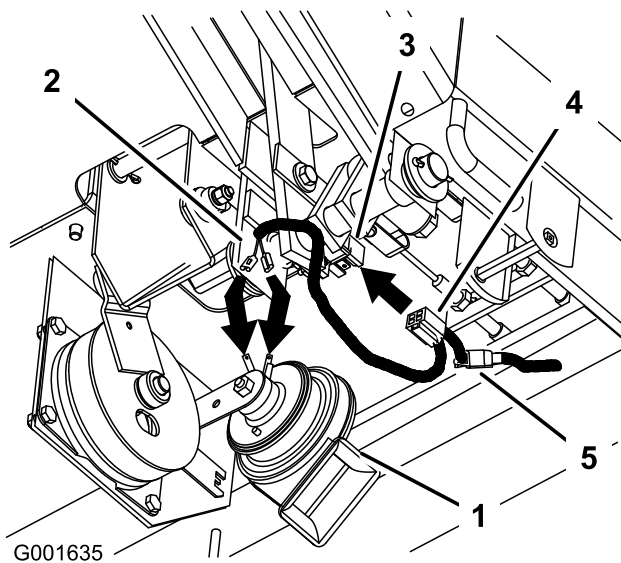
**Figura 18**

1. Connettore di alimentazione, cablaggio preassemblato principale
2. Adattatore, a 4 piedini
3. Connettore ausiliario, cablaggio preassemblato Kit CE
4. Cablaggio preassemblato Kit CE

C. Collegate l'adattatore del cablaggio preassemblato al cablaggio CE (Figura 18).

## Collegamento del cablaggio al nuovo contattore del freno e avvisatore acustico

1. Sotto il pavimento, collegate i due morsetti a connessione rapida sull'avvisatore acustico (Figura 19).
2. Collegate il connettore del contattore del freno al nuovo contattore del freno (Figura 19).
3. Collegate il nuovo cablaggio al connettore del vecchio contattore del freno (Figura 19).

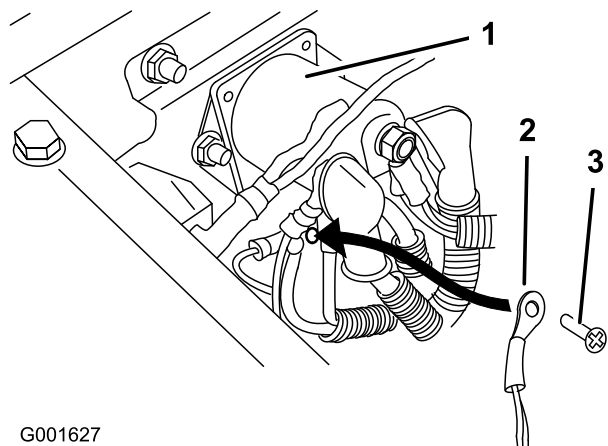


**Figura 19**

- |                                  |  |
|----------------------------------|--|
| 1. Avvisatore acustico           | 4. Connettore del freno                        |
| 2. Morsetti a connessione rapida | 5. Connettore del vecchio contattore del freno |
| 3. Contattore del freno          |  |

## Collegamento della messa a terra del cablaggio sotto il solenoide

1. Sollevate il sedile del conducente per accedere al solenoide.
2. Rimuovete una delle viti di messa a terra poste sotto il solenoide (Figura 20).
3. Avvitare il cablaggio preassemblato alla morsettiera di messa a terra con la vite precedentemente rimossa (Figura 20).



**Figura 20**

- |                          |                          |
|--------------------------|--------------------------|
| 1. Solenoide             | 3. Vite di messa a terra |
| 2. Collegamento di terra |                          |

## Montaggio delle fascette di plastica

Fissate il cablaggio preassemblato al telaio della macchina con le fascette di plastica.

## Controllo della funzione dell'indicatore del freno

Girate la chiave di accensione in posizione On e premete il freno. Verificate che la spia delle luci di posizione si accenda.

**10**

## Applicazione del cartellino del contenuto del serbatoio

### Parti necessarie per questa operazione:

1	Cartellino del contenuto del serbatoio
---	--

### Procedura

Individuate il cartellino del contenuto del serbatoio nelle parti sciolte. Il supporto magnetico ne consente l'affissione su qualsiasi superficie metallica. The Toro® Company consiglia l'affissione sul sistema ROPS immediatamente dietro la postazione di guida. Posizionate il cartellino sulla barra ROPS da installare.



**Count on it.**