



CE キット

Multi-Pro® 5800 ターフスプレーヤ用

モデル番号106-4841

取り付け要領

安全について

安全ラベルと指示ラベル

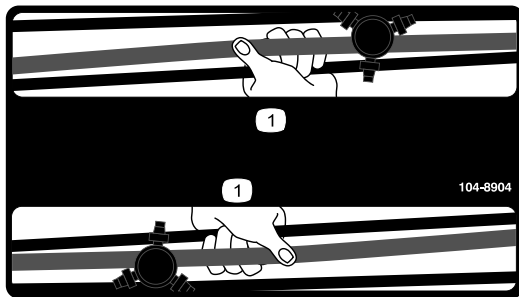


以下のラベルや指示は危険な個所の見やすい部分に貼付してあります。読めなくなったものは必ず新しいものに貼り替えてください。



104-6957

1. 警笛



104-8904

1. ブームのここを握る

取り付け

付属部品

すべての部品がそろっているか、下の表で確認してください。

手順	内容	数量	用途
1	ファンガード	1	ファンガードを取り付けます
	キャリッジ・ボルト (5/16 x 3/4 インチ)	4	
	フランジナット (5/16 インチ)	4	
2	必要なパーツはありません。	-	ホーン部材用の穴を開けます。
3	ホーン(警笛)	1	ホーンを取り付けます。
	ボルト, 5/16 x 3/4 インチ	1	
	フランジナット, 5/16 インチ	1	
4	デカル(ホーン用)	1	ホーン用デカルを貼り付けます。
5	ブレーキ・スイッチ	1	ブレーキスイッチ用ブラケットとブレーキスイッチを取り付けます。
	ブレーキスイッチ用ブラケット	1	
6	テールライト	1	テールライトとブラケットを取り付けます。
	ナット, 1/4 インチ	2	
	テールライト用ブラケット(シリアル番号 259999999 以下の製品)	1	
	テールライト用ブラケット(シリアル番号 260000001 以上の製品)	1	
	ボルト, 5/16 x 3/4 インチ	2	
	フランジ・ナット, 5/16 インチ	2	
7	デカル(ブーム用)	2	ブームにデカルを貼り付けます。
8	ホースカバー	1	ホースカバーを取り付けます(シリアル番号 259999999 以下の製品のみ)。
	結束バンド(プラスチック製)	3	
9	ホーンボタン・アセンブリ	1	ワイヤハーネスを取り付けます。
	ワイヤ・ハーネス	1	
	ねじ	2	
	コネクタ、スプライス(シリアル番号 240000300 以下の製品の場合)	2	
	ワイヤハーネス、アダプタ(シリアル番号 240000300 以下の製品の場合)	1	
	ワイヤハーネス、アダプタ(シリアル番号 3100000001 以上の製品の場合)	1	
プラスチック製タイ	3		
10	タンク内容物表示板	1	タンク内容物表示板を取り付けます

1

ファンガードを取り付ける

この作業に必要なパーツ

1	ファンガード
4	キャリッジ・ボルト (5/16 x 3/4 インチ)
4	フランジナット (5/16 インチ)

手順

ファンガードはセンターコンソールの下に取り付けます。

1. 運転席と助手席を前に倒す。
2. センターコンソールから2本のボルトとそのナットを外す (図 1)。

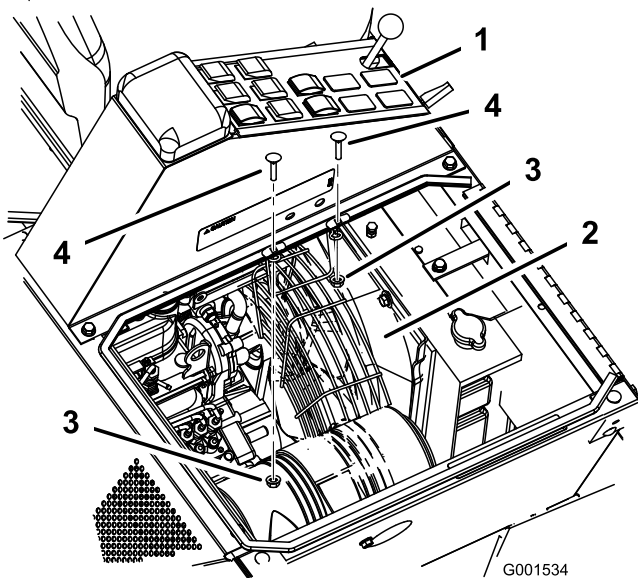


図 1

- | | |
|-----------------------|------------------------------|
| 1. センターコンソール | 4. キャリッジボルト (5/16 x 3/4 インチ) |
| 2. ファンガード | 5. ファン |
| 3. フランジナット (5/16 インチ) | |

3. ガードを、センターコンソールの下の方ファンの上にセットする (図 1)。
4. ファンガードを、センターコンソールに固定する；キャリッジボルト (5/16 x 3/4 インチ) 4本と、フランジナット (5/16 インチ) を使用する (図 1)。

2

ホーン部材用の穴を開ける

必要なパーツはありません。

手順

ホーンとホーンボタンの取り付け準備の必要のない車両もありますから注意してください。説明にある穴あけ位置を確認し、その位置に本当に穴を開ける必要があるのかを確認してから加工作業にかかってください。

1. フロアボードの下にあるクラッチプレートを探し出す (図 2)。

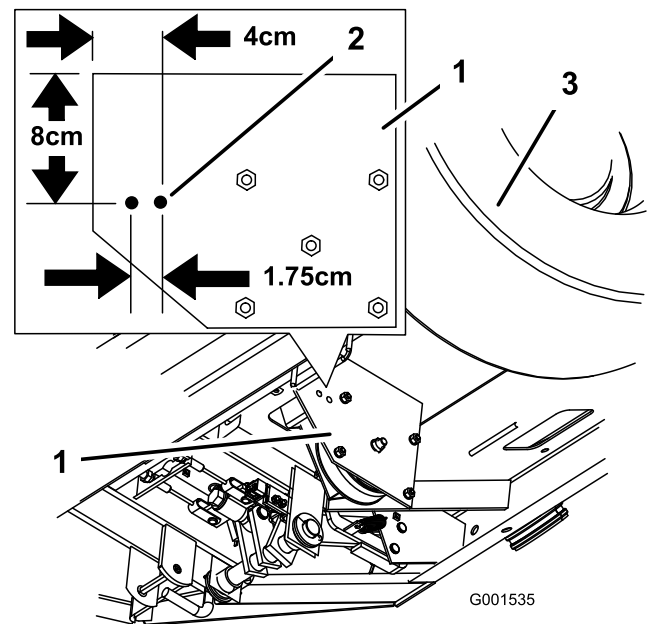


図 2

- | | |
|-------------|----------|
| 1. クラッチプレート | 3. 右前タイヤ |
| 2. ここに穴を開ける | |

2. ホーン用の穴あけを行う時には、図 2 にあるように測って穴あけの場所を決める。
3. 直径 8 mm の穴をクラッチプレートに2つ開ける (図 2)。
4. ホーンボタン用の穴の位置は、ステアリングコラムのベースから左に 8.6 cm、ダッシュボードのねじの頭の中心から 3.8 cm の位置である (図 3)。

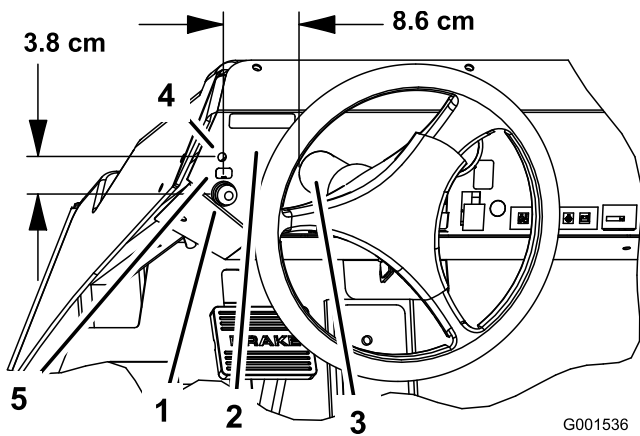


図 3

- 1. ホーンボタン用の穴
- 2. ダッシュボード
- 3. ステアリングコラム
- 4. ダッシュボードのねじ頭
- 5. ホーン用デカル

注 車両によっては、この位置に打ち抜き穴が用意されているものがあります。その場合は、穴を打ち抜いて、周囲のバリなどを除去すれば準備完了です。

- 5. 直径 15.9 mm の穴をダッシュパネルに開ける。

3

ホーンを取り付ける

この作業に必要なパーツ

1	ホーン(警笛)
1	ボルト, 5/16 x 3/4 インチ
1	フランジナット, 5/16 インチ

手順

- 1. ブラケットの端にある中央タブを 90 度に曲げる (図 4)。

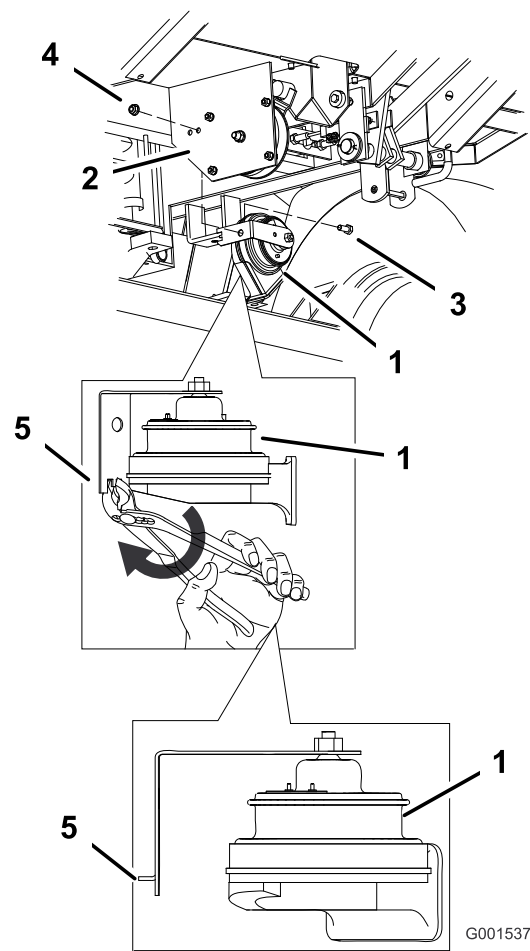


図 4

- 1. ホーン(警笛)
- 2. クラッチプレート
- 3. ボルト(5/16 x 3/4 インチ)
- 4. フランジナット(5/16 インチ)
- 5. ブラケットのタブを 90度に曲げる

- 2. 曲げたタブを先ほど開けた穴に入れる。クラッチプレートにホーンを取り付ける；ボルト (5/16 x 3/4 インチ) とフランジナット (5/16 インチ) (図 4)。

4

ホーン用デカルを貼り付ける

この作業に必要なパーツ

1	デカル(ホーン用)
---	-----------

手順

- 1. ホーンボタンの上の、デカルを貼り付ける場所にごみやグリスなどの異物がないように十分にきれいにする。

2. デカルの裏紙をはがして、ダンシュボードのホーンボタンのすぐ上の位置にデカルを貼り付ける (図 3)。

5

ブレーキスイッチ用ブラケットとブレーキスイッチを取り付ける

この作業に必要なパーツ

1	ブレーキ・スイッチ
1	ブレーキスイッチ用ブラケット

手順

1. 既存のブレーキスイッチについているワイヤハーネスを取り外す。
2. 既存のブレーキスイッチとそのブラケットを取り外す。取り外したものは捨てないこと。
3. 取り外したビス類を使って、新しいブレーキスイッチを取り付ける (図 5)。

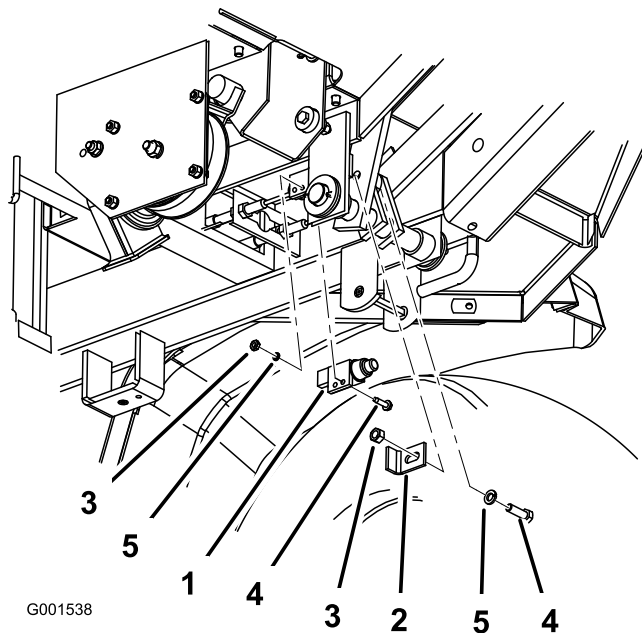


図 5

1. ブレーキスイッチ
2. ブレーキスイッチ用ブラケット
3. 既存のナット
4. 既存のボルト
5. 既存のワッシャ

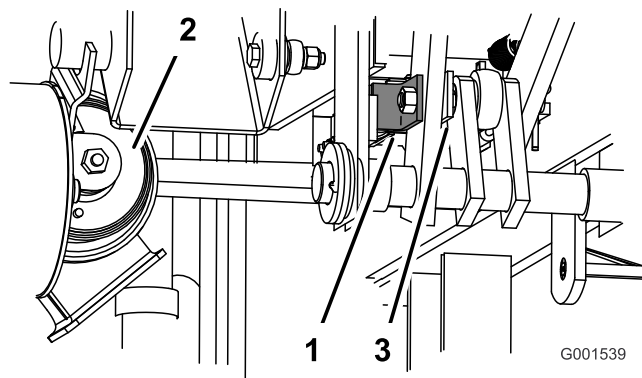


図 6

5. ブレーキを開放するとスイッチが 6 mm 押し込まれるようにブラケットを調整する (図 7)。

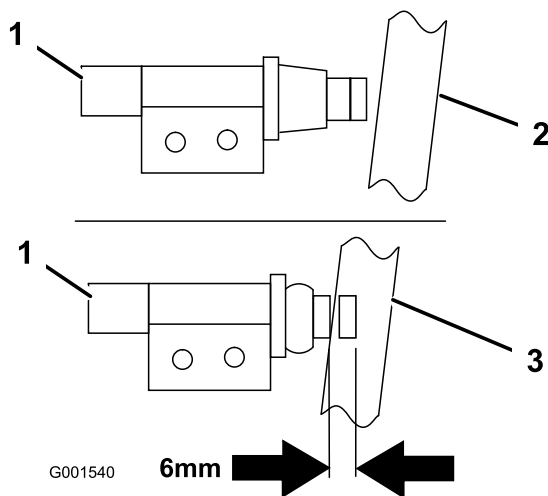


図 7

1. 新しいブレーキスイッチ
2. ブレーキを掛けた状態
3. ブレーキを解除した状態

4. 取り外したビス類を使って、新しいブラケットを取り付ける (図 5および図 6)。

6

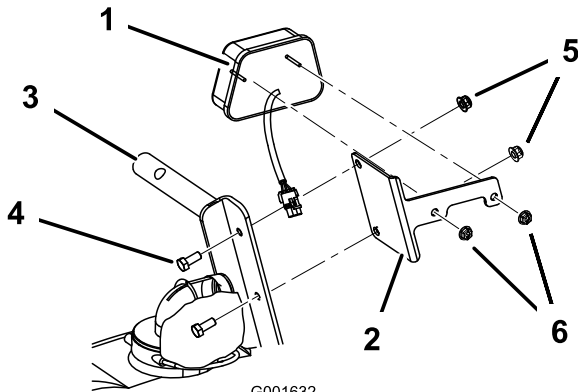
テールライトとブラケットを取り付ける

この作業に必要なパーツ

1	テールライト
2	ナット, 1/4 インチ
1	テールライト用ブラケット(シリアル番号 259999999 以下の製品)
1	テールライト用ブラケット(シリアル番号 260000001 以上の製品)
2	ボルト, 5/16 x 3/4 インチ
2	フランジ・ナット, 5/16 インチ

シリアル番号 259999999 以下の製品の場合

1. テールライト用ブラケットを左側ブームサポートに取り付ける；ボルト（5/16 x 3/4 インチ）2本と、フランジナット（5/16 インチ）2個を使用する（図 8）。
2. テールライト用ブラケットにテールライトを取り付ける；ナット（1/4 インチ）2個を取り付ける（図 9）。



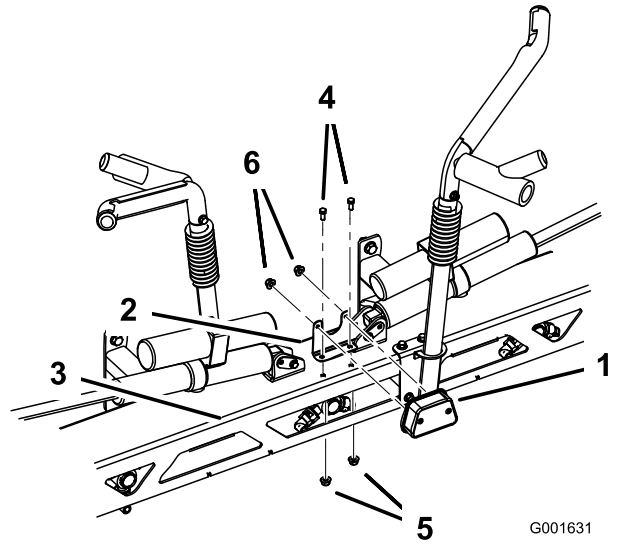
G001632

図 8

- | | |
|-----------------|------------------------|
| 1. テールライト | 4. ボルト, 5/16 x 3/4 インチ |
| 2. テールライト用ブラケット | 5. フランジナット, 5/16 インチ |
| 3. 左側ブームサポート | 6. ナット, 1/4 インチ |

インチ）2本と、フランジナット（5/16 インチ）2個を使用する（図 9）。

2. テールライト用ブラケットにテールライトを取り付ける；ナット（1/4 インチ）2個を取り付ける（図 9）。



G001631

図 9

- | | |
|-----------------|------------------------|
| 1. テールライト | 4. ボルト, 5/16 x 3/4 インチ |
| 2. テールライト用ブラケット | 5. フランジナット, 5/16 インチ |
| 3. 左側ブームサポート | 6. ナット, 1/4 インチ |

シリアル番号 260000001 以上の製品の場合

1. テールライト用ブラケットを中央ブームサポートに取り付ける；ボルト（5/16 x 3/4

7

ブームにデカルを貼り付ける

この作業に必要なパーツ

2	デカル(ブーム用)
---	-----------

手順

1. 図 10 または 図 11 に示すようにブーム先端から測る。

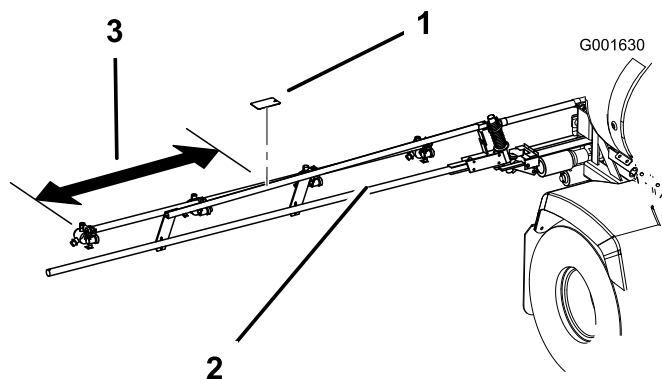


図 10

シリアル番号 259999999 以下の製品の場合

1. デカル
2. ブーム
3. 30 cm を測る

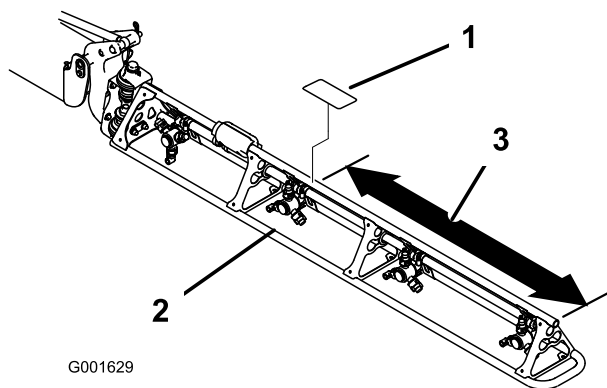


図 11

シリアル番号 260000001 以上の製品の場合

1. デカル
2. ブーム
3. 90 cm を測る

2. デカルを貼り付ける場所にごみやグリスなどの異物がついていないように十分にきれいにする。

8

ホースカバーを取り付ける

この作業に必要なパーツ

1	ホースカバー
3	結束バンド(プラスチック製)

シリアル番号 259999999 以下の製品の場合のみ。

1. ダッシュパネル下にある油圧ホースを探し出す (図 12)。

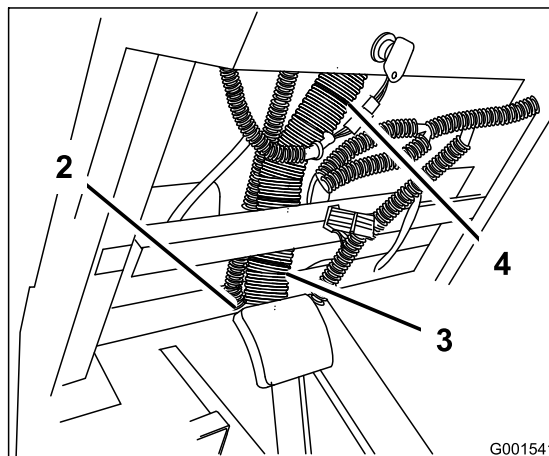
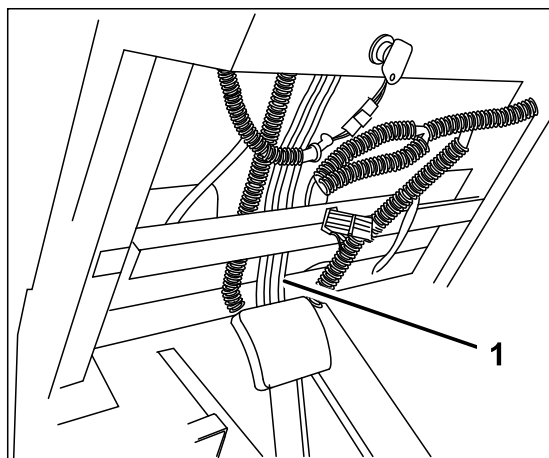


図 12

1. 油圧ホース
2. ワイヤ用アクセス穴
3. ホースカバー
4. ワイヤタイ

2. 油圧ホースを固定している既存のワイヤタイをすべて取り外す (図 12)。

- 油圧ホースのみに、大きいホースカバーをとりつける。

注 ホースカバーのスリットを車両の前方に向けて（オペレータから見て遠い位置になるように）取り付けるてください。

- カバーを延ばしてフロアボードにあるワイヤ用アクセス穴に通し、そこからステアリングコントロールユニットまで引き出す（図 12）。
- キットの中に入っている新しいワイヤタイを使ってカバーを固定する（図 12）。

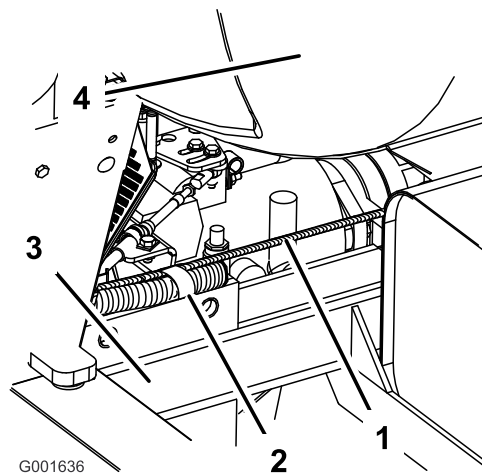


図 13

- ワイヤハーネス
- R クランプ
- 車体のフレーム(左側)
- タンク

シリアル番号 260000001 以上の製品の場合

何もしなくてよい。次の手順へ進む。

9

ワイヤハーネスを取り付ける

この作業に必要なパーツ

1	ホーンボタン・アセンブリ
1	ワイヤ・ハーネス
2	ねじ
2	コネクタ、スプライス(シリアル番号 240000300 以下の製品の場合)
1	ワイヤハーネス、アダプタ(シリアル番号 240000300 以下の製品の場合)
	ワイヤハーネス、アダプタ(シリアル番号 3100000001 以上の製品の場合)
3	プラスチック製タイ

ハーネスを配設する

- 運転席の後ろからスタートして、テールライトのコネクタを車体後部まで引く。

注 ワイヤハーネスは、フレームの左側をはわせて車体後部へ、フレームの上を這わせて運転席の後ろまで引いてください（図 13）。

- 運転席の後ろにある R クランプにハーネスを取り付け、そこからフレームの上部へ引き出す（図 13）。

- ワイヤハーネスについているテールライトのコネクタをテールライトのピグテールに接続する。

シリアル番号 259999999 以下の製品の場合

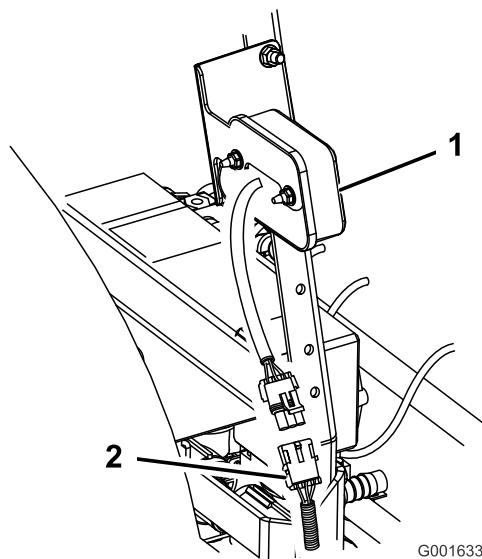


図 14

- テールライト
- ピグテールコネクタ

シリアル番号 26000001 以上の製品の場合

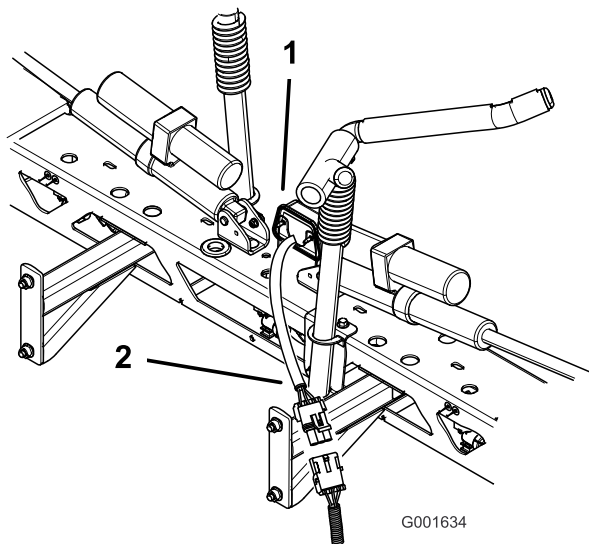


図 15

1. テールライト 2. ピグテールコネクタ

4. ワイヤハーネスの残り部分は、運転席の下のフロア・ボードの中央の穴を通して油圧ホースの隣を通り、ダッシュボードのスイッチ部分まで引き込む。

注 ハーネスがエンジンの排気系統に接触しないように十分配慮してください。

ホーンボタンを取り付ける

1. ホーンボタンのパックを開けると、中にホーンスイッチとボタンキャップ、ねじ 2 本とナットが入っている。
2. ホーンボタンのキャップを外し、スイッチの脚のねじ部分にナットを通す (図 16)。

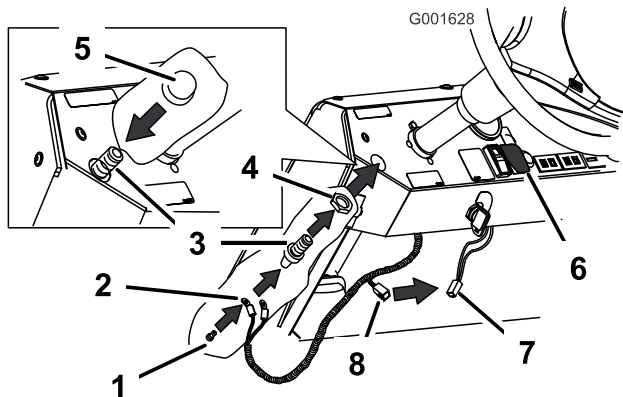


図 16

- | | |
|-----------------|----------------------|
| 1. ねじ | 5. ホーン・ボタン |
| 2. ホーンボタンへ行くワイヤ | 6. ライト・スイッチ |
| 3. ホーンスイッチ | 7. ライトスイッチから来ているコネクタ |
| 4. ねじ部に通したナット | 8. ライトスイッチへ行くコネクタ |

3. ワイヤハーネスの端部からでている白線と赤線を、ホーンスイッチの裏側に接続する；付属のねじ 2 本を使用する (図 16)。
4. スイッチ・アセンブリを、ダッシュボードに開けた取り付け穴に、裏側からはめ込む (図 16)。

5. ホーンボタンのキャップをスイッチのねじ部にねじ込んでアセンブリをダッシュボードに固定する (図 16)。

注 必要に応じてリテーナリングとホーンボタンのキャップを調整してください。

6. ダッシュボードの下のリード線の状態が図 16 のようになっていることを確認する。これはライトスイッチの下のメインハーネスから来ている。リード線がある場合には、それを新しいハーネスに接続する。

リード線がない場合には、作業を続ける。

アダプタワイヤハーネスの取り付け (シリアル番号 240000300 以下の製品の場合)

注 ワイヤハーネスアダプタとクランプスプライスがすでにダッシュボードの下に取り付けてある場合には、キットに付属しているワイヤハーネスアダプタとクランプスプライスは不要です。

- A. コネクタの底部についているタブを押して、コネクタをライトスイッチから外す。
- B. 同じ色同士の電線をより合わせて、ライトスイッチコネクタに接続する (図 17)。

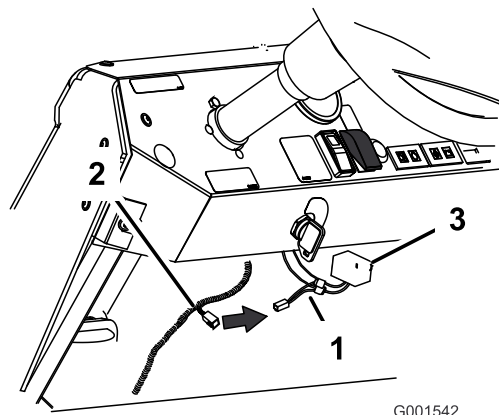


図 17

- | | |
|--|----------------|
| 1. ライトスイッチコネクタのワイヤンヒスプライス接続してアダプタワイヤハーネス | 3. ライトスイッチコネクタ |
| 2. 新しいワイヤハーネスから来ているコネクタ | |

- C. アダプタワイヤハーネスを新しいハーネスに接続する (図 17)。

D. コネクタを、ダッシュボード下のライトスイッチに元のように接続する。

アダプタワイヤハーネスの取り付け (シリアル番号 3100000001 以上の製品の場合)

注 新しい車両の場合には、メインのワイヤハーネスを電源部に接続するのに、4 ピンアダプタが必要です。

- A. Lダッシュボードの下でのメインワイヤハーネスのコネクタの中から、CE kit というラベルのついているものを探し出す。
- B. アダプタに合う 4 ピンコネクタを接続して、アダプタをメインワイヤハーネスに接続する (図 18)。

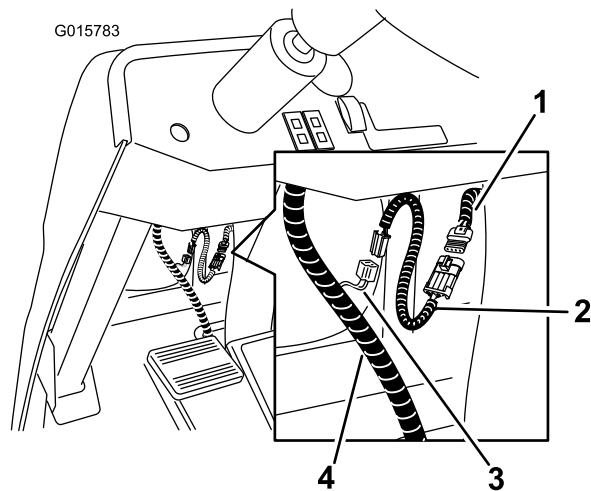


図 18

- | | |
|------------------------|---------------------------|
| 1. 電源用コネクタ(メインワイヤハーネス) | 3. 補助コネクタ(CE キットのワイヤハーネス) |
| 2. アダプタ(4 ピン) | 4. CE キットのワイヤハーネス |

C. アダプタワイヤハーネスを CE ハーネスに接続する (図 18)。

新しいブレーキスイッチとホーンにハーネスを接続する。

1. フロアボードの下で、クイックコネクト端子 (2つ) をホーンに接続する (図 19)。
2. ブレーキスイッチのコネクタを新しいブレーキスイッチに接続する (図 19)。
3. 新しいハーネスを、古いブレーキスイッチのコネクタに接続する (図 19)。

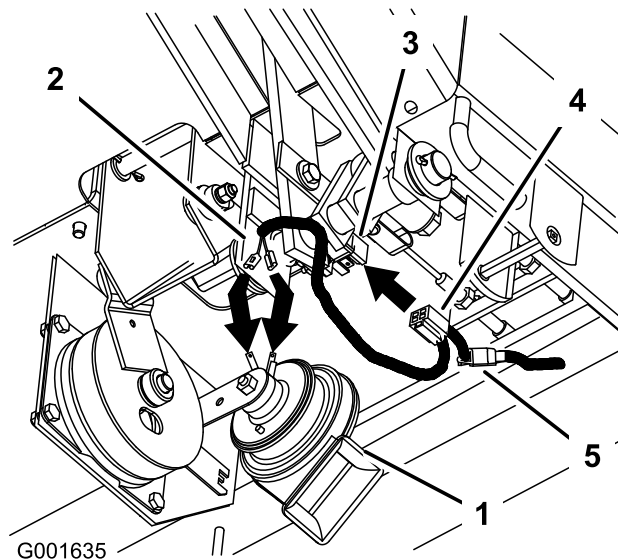


図 19

- | | |
|---------------|-------------------------|
| 1. ホーン(警笛) | 4. ブレーキコネクタ |
| 2. クイックコネクト端子 | 5. 古いブレーキスイッチから来ているコネクタ |
| 3. ブレーキスイッチ | |

ハーネスのアース線をソレノイドの底部に接続する

1. 運転席を倒す。
2. ソレノイド底部についているアース用ねじの1本を外す (図 20)。
3. いま取り外したねじを使って、ワイヤ・ハーネスをアースブロックに取り付け固定する (図 20)。

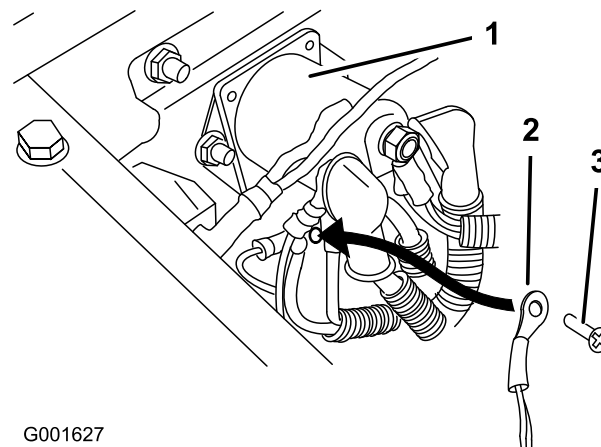


図 20

- | | |
|-----------|----------|
| 1. ソレノイド | 3. アースねじ |
| 2. アース接続部 | |

プラスチック製タイを取り付ける

プラスチック製タイを使ってワイヤハーネスを車体に固定する。

ブレーキランプの動作を確認する

イグニッションを ON にしてブレーキを踏み込む。駐車ブレーキランプが点灯することを確認する。

10

タンク内容物表示板を取り付ける

この作業に必要なパーツ

1	タンク内容物表示板
---	-----------

手順

付属部品の中からタンク内容物表示板を探し出す。マグネット付きなので、金属部であれば車体のどの部分にでも貼り付けることができます。The Toro® Company では、運転席のすぐ後ろの ROPS 部に直接貼り付けることをお奨めしています。ROPS バーの適当な位置にプレートを貼り付ける。



Count on it.