



CE-sett
for Multi-Pro® 5700-D/5800-gresspreder
Modellnr. 106-4841

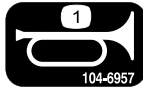
Installasjonsveiledning

Sikkerhet

Sikkerhets- og instruksjonsmerker



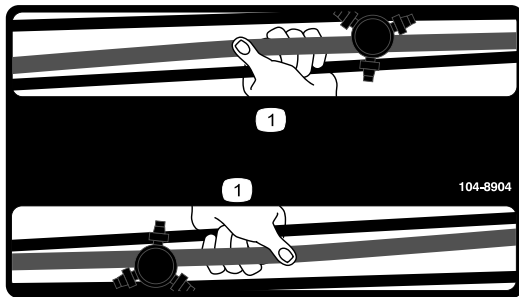
Sikkerhetsmerker og -instruksjoner er lett synlige for føreren og er plassert i nærheten av alle områder som representerer en potensiell fare. Bytt ut alle merker som er ødelagte eller mangler.



104-6957

104-6957

1. Horn



104-8904

104-8904

1. Grip bommen her

Montering

Løse deler

Bruk diagrammet nedenfor som en sjekklister for å kontrollere at alle delene er sendt.

Prosedyre	Beskrivelse	Ant.	Bruk
1	Viffeskydd	1	Monter viffeskyddet.
	Låsebolt (5/16 x 3/4 tomme)	4	
	Flensmutter (5/16 tomme)	4	
2	Ingen deler er nødvendige	–	Bor hull til hornkomponenter.
3	Horn	1	Monter hornet.
	Bolt, 5/16 x 3/4 tommer	1	
	Flensmutter, 5/16 tomme	1	
4	Merke, horn	1	Fest hornmerket.
5	Bremsebryter	1	Monter bremsebryterbraketten og bremsebryteren.
	Bremsebryterbrakett	1	
6	Baklys	1	Monter baklys og brakett.
	Mutter, 1/4 tomme	2	
	Baklysbrakett (maskin med serienummer 259999999 og lavere)	1	
	Baklysbrakett (maskin med serienummer 260000001 og høyere)	1	
	Bolt, 5/16 x 3/4 tommer	2	
	Flensmutter, 5/16 tomme	2	
7	Merker, bom	2	Påfør merkene på bommene.
8	Slangedeksel	1	Monter slangedekslet (kun for maskiner med serienummer 259999999 og lavere).
	Plastsnører	3	
9	Hornknappenhet	1	Montere den ledningsfastspenneren.
	Ledningsfastspenner	1	
	Skrue	2	
	Kobling, krympe (maskiner med serienummer 240000300 og lavere)	2	
	Ledningsfastspenner, adapter (maskiner med serienummer 240000300 og lavere)	1	
	Ledningsfastspenner, adapter (maskiner med serienummer 310000001 og høyere)	1	
Plastsnører	3		
10	Tankinnholdplate	1	Monter tankinnholdplaten.

1

Montere vifteskyddet

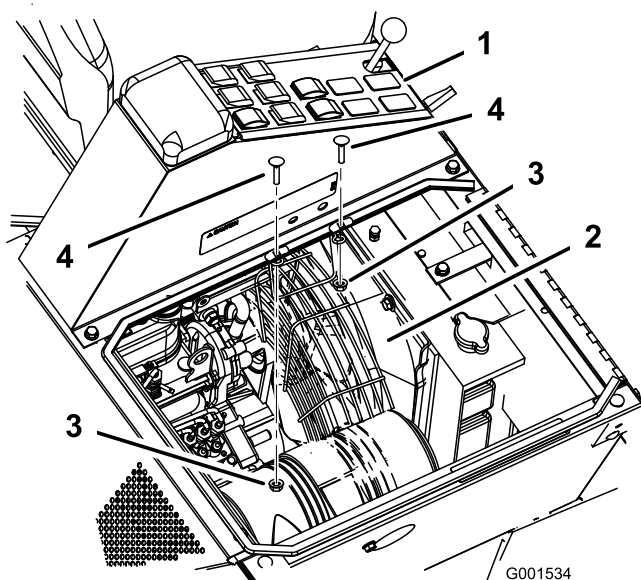
Deler som er nødvendige for dette trinnet:

1	Vifteskydd
4	Låsebolt (5/16 x 3/4 tomme)
4	Flensmutter (5/16 tomme)

Prosedyre

Vifteskyddet skal monteres under midtkonsollen.

1. Roter begge sidene fremover.
2. Fjern de to boltene og mutterene fra midtkonsollen (Figur 1).



Figur 1

- | | |
|-----------------------------|--------------------------------|
| 1. Midtkonsoll | 4. Låsebolt (5/16 x 3/4 tomme) |
| 2. Vifteskydd | 5. Vifte |
| 3. Flensmutter (5/16 tomme) | |

3. Plasser skyddet under midtkonsollen og over viften (Figur 1).
4. Monter vifteskyddet til midtkonsollen med fire låsebolter (5/16 x 3/4 tomme) og fire flensmuttere (5/16 tomme) (Figur 1).

2

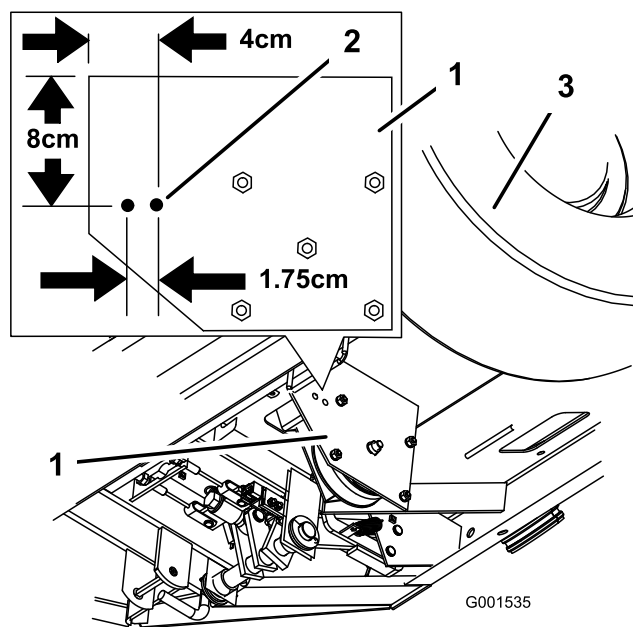
Bore hull til hornkomponenter

Ingen deler er nødvendige

Prosedyre

Ikke alle maskiner må forberedes for montering av horn og hornknapp. Inspiser plasseringene som er beskrevet i prosedyren og kontroller om det er nødvendig å bore hull på plasseringene før maskinen endres.

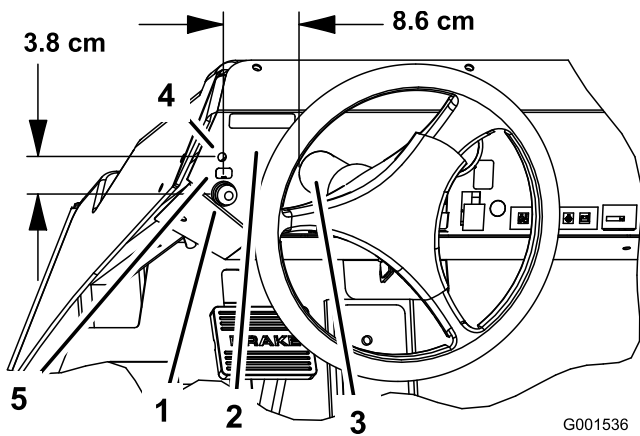
1. Plasser clutchplaten under gulvet (Figur 2).



Figur 2

- | | |
|------------------------|------------------|
| 1. Clutchplate | 3. Høyre fordekk |
| 2. Hull som skal bores | |

2. For å bore hull for hornet, mål og marker hullene som vist i Figur 2.
3. Bor to hull med 8 mm diameter i clutchplaten (Figur 2).
4. For å finne plassering for hullene for hornknappen, mål 8,6 cm til venstre for rattstammebasen og 3,8 cm fra midten av hodet på instrumentpanelskruen (Figur 3).



Figur 3

- | | |
|--------------------|---------------------------------|
| 1. Hornknapphull | 4. Hode på instrumentpanelskrue |
| 2. Instrumentpanel | 5. Hornmerke |
| 3. Rattstamme | |

Merk: Noen maskiner kan ha en utskjæring på dette stedet på instrumentpanelet for ev. montering av hornknapp. Hvis dette er tilfelle, slå ut utskjæringen og fjern ev. ru eller skarpe kanter.

5. Bor et hull med diameter på 1,59 cm på instrumentpanelet.

3

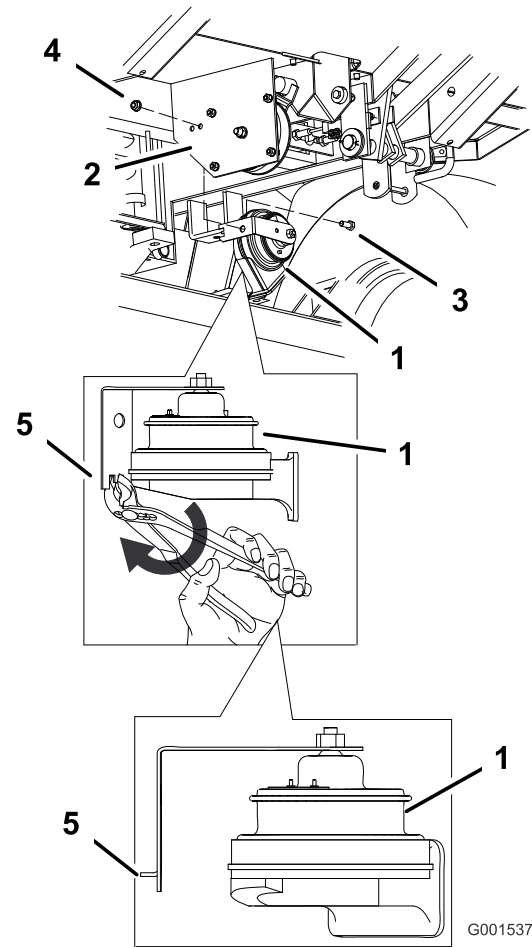
Montere hornet

Deler som er nødvendige for dette trinnet:

1	Horn
1	Bolt, 5/16 x 3/4 tommer
1	Flensmutter, 5/16 tomme

Prosedyre

1. Brett midttappen ved enden av braketten til en 90 graders vinkel (Figur 4).



Figur 4

- | | |
|----------------------------|---|
| 1. Horn | 4. Flensmutter (5/16 tomme) |
| 2. Clutchplate | 5. Brett tappen på braketten til en 90 graders vinkel |
| 3. Bolt (5/16 x 3/4 tomme) | |

2. Monter den brettete tappen inn i det bakre hullet som ble boret. Fest hornet til clutchplate med en bolt (5/16 x 3/4 tomme) og en flensmutter (5/16 tomme) (Figur 4).

4

Feste hornmerket

Deler som er nødvendige for dette trinnet:

1	Merke, horn
---	-------------

Prosedyre

1. Rengjør området over hornknappen og påse at det er fritt for smuss, fett og andre fremmedlegemer.
2. Fjern papiret bak på det nye merket og plasser merket rett over hornknappen på instrumentpanelet (Figur 3).

5

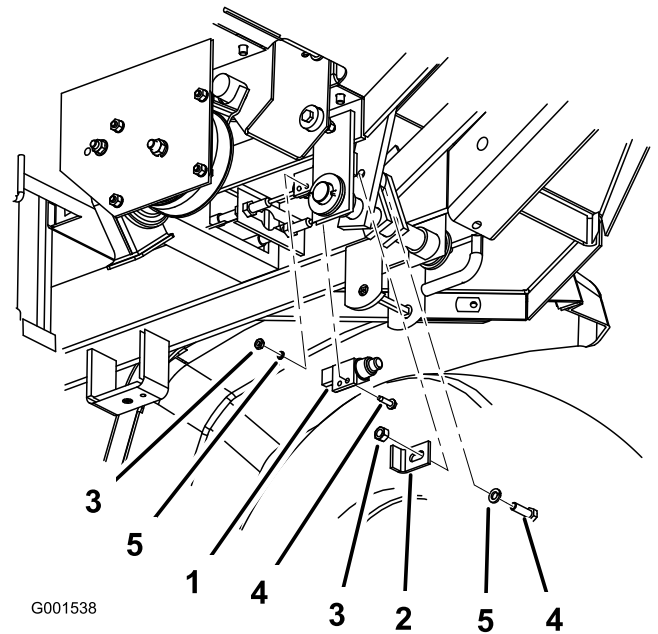
Montere bremsebryterbrakett og bremsebryter

Deler som er nødvendige for dette trinnet:

1	Bremsebryter
1	Bremsebryterbrakett

Prosedyre

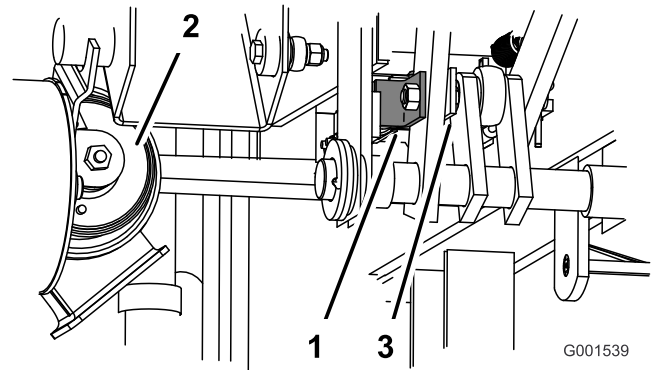
1. Fjern ledningsfastspenneren fra den eksisterende bremsebryteren.
2. Fjern den eksisterende bremsebryteren og braketten. Behold alle delene.
3. Monter den nye bremsebryteren med delene du fjernet tidligere (Figur 5).



Figur 5

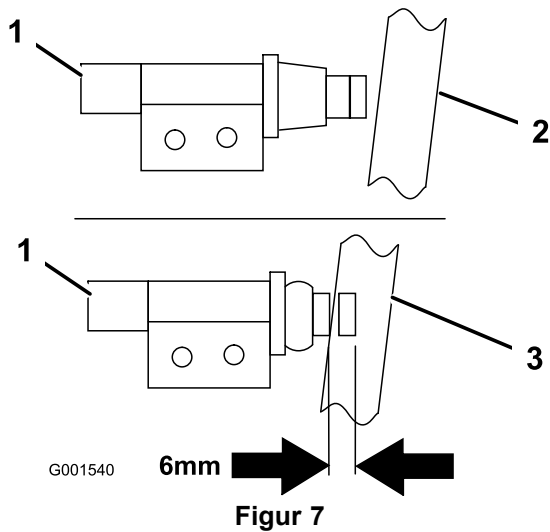
- | | |
|------------------------|------------------------|
| 1. Bremsebryter | 4. Eksisterende bolter |
| 2. Bremsebryterbrakett | 5. Eksisterende skive |
| 3. Eksisterende mutter | |

4. Monter den nye bremsebryterbraketten med delene du fjernet tidligere (Figur 5 og Figur 6).



Figur 6

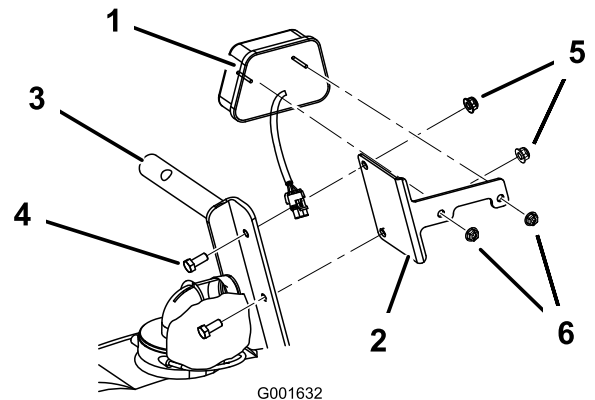
5. Juster den nye braketten slik at bremsebryteren trykkes ned 6 mm når bremsen frigjøres (Figur 7).



G001540

Figur 7

1. Ny bremsebryter
2. Bremse aktivert
3. Bremse frigjort



G001632

Figur 8

1. Baklys
2. Baklysbrakett
3. Venstre bomstøtte
4. Bolt, 5/16 x 3/4 tommer
5. Flensmutter, 5/16 tomme
6. Mutter, 1/4 tomme

6

Montere baklys og brakett

Deler som er nødvendige for dette trinnet:

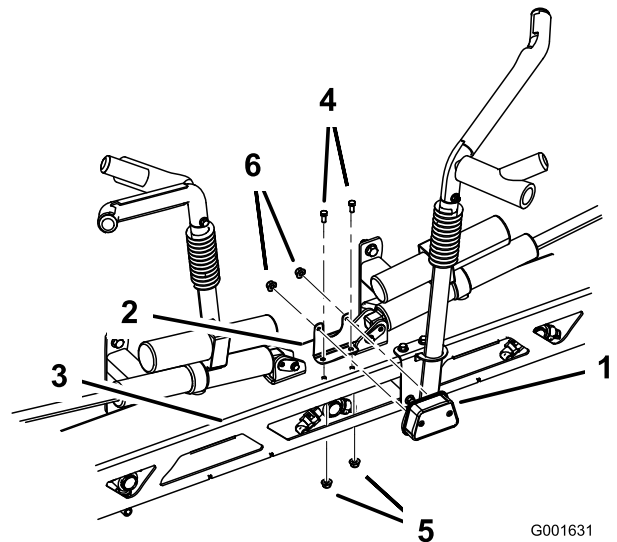
1	Baklys
2	Mutter, 1/4 tomme
1	Baklysbrakett (maskin med serienummer 259999999 og lavere)
1	Baklysbrakett (maskin med serienummer 260000001 og høyere)
2	Bolt, 5/16 x 3/4 tommer
2	Flensmutter, 5/16 tomme

For maskiner med serienummer 259999999 og lavere

1. Monter baklysbraketten til venstre bomstøtte med to (2) bolter (5/16 x 3/4 tomme) og to (2) flensmuttere (5/16 tomme) (Figur 8).
2. Monter baklyset på baklysbraketten med to (2) muttere (1/4 tomme) (Figur 8).

For maskiner med serienummer 260000001 og høyere

1. Monter baklysbraketten til midtre bomstøtte med to (2) bolter (5/16 x 3/4 tomme) og to (2) flensmuttere (5/16 tomme) (Figur 9).
2. Monter baklyset på baklysbraketten med to (2) muttere (1/4 tomme) (Figur 9).



G001631

Figur 9

1. Baklys
2. Baklysbrakett
3. Venstre bomstøtte
4. Bolt, 5/16 x 3/4 tommer
5. Flensmutter, 5/16 tomme
6. Mutter, 1/4 tomme

7

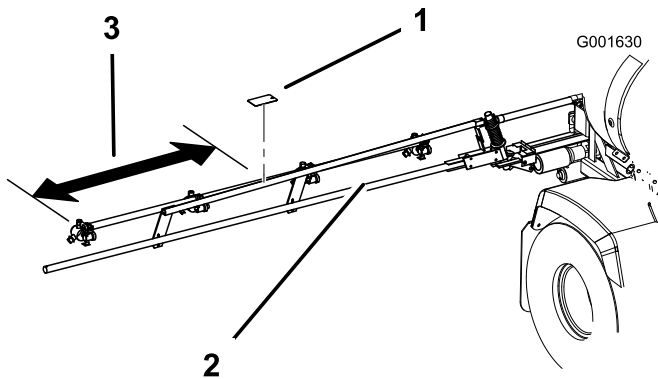
Påføre merker på bommene

Deler som er nødvendige for dette trinnet:

2	Merker, bom
---	-------------

Prosedyre

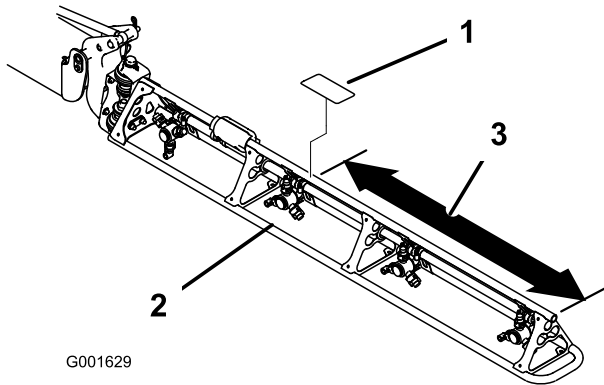
1. Mål fra enden av bommene som vist i Figur 10 eller Figur 11.



Figur 10

For maskiner med serienummer 259999999 og lavere

1. Merke
2. Bom
3. Mål 30 cm



Figur 11

For maskiner med serienummer 260000001 og høyere

1. Merke
2. Bom
3. Mål 90 cm

2. Rengjør området og pass på at det er fritt for smuss, fett og andre fremmedlegemer.

3. Fjern papiret bak på det nye merket og plasser det på bommen(Figur 10 eller Figur 11).

4. Gjenta prosedyren på motsatt bom.

8

Montere slangedekslet

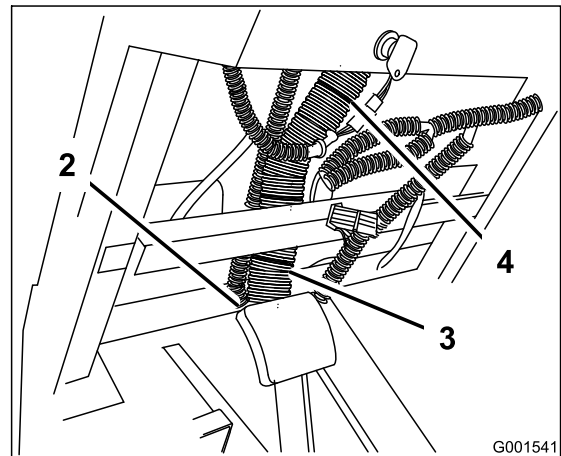
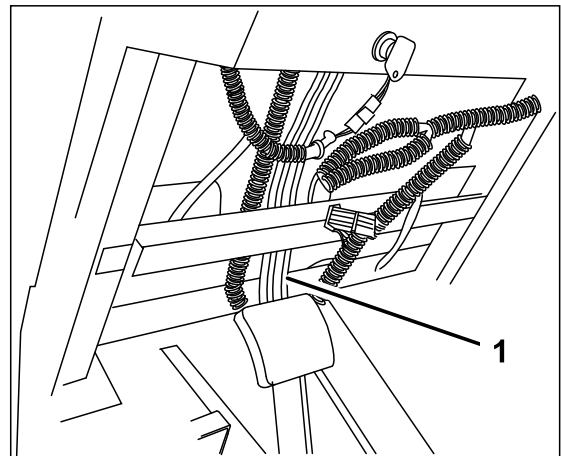
Deler som er nødvendige for dette trinnet:

1	Slangedeksel
---	--------------

3	Plastsnrør
---	------------

Kun for maskiner med serienummer 259999999 og lavere.

1. Plasser hydraulikkslangene under instrumentpanelet (Figur 12).



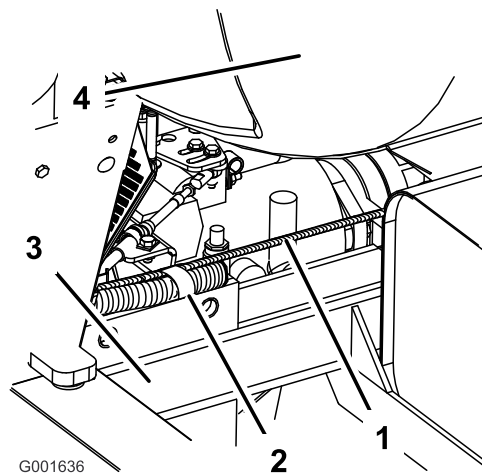
Figur 12

1. Hydraulikkslanger
2. Tilgangshull for ledninger
3. Slangedeksel
4. Ledningsfeste

2. Fjern alle eksisterende ledningsfester som holder fast hydraulikkslangene (Figur 12).
3. Monter det store slangedekselet kun over hydraulikkslangene.

Merk: Påse at sporet i slangedekselet er plassert foran på kjøretøyet (vendt bort fra operatøren).

4. Plasser dekkelet slik at det forlenges ned gjennom tilgangshullet for ledninger i gulvet og opp til styringskontrollenheten (Figur 12).
5. Fest dekkelet med nye ledningsfestene som følger med settet (Figur 12).



Figur 13

- | | |
|------------------------|------------------------------|
| 1. Ledningsfastspenner | 3. Maskinramme, venstre side |
| 2. R-klemme | 4. Tank |

For maskiner med serienummer 260000001 og høyere

Ingen tiltak er nødvendig. Gå til det neste trinnet.

9

Montere ledningsfastspen- ren

Deler som er nødvendige for dette trinnet:

1	Hornknappenhets
1	Ledningsfastspenner
2	Skrue
2	Kobling, krympe (maskiner med serienummer 240000300 og lavere)
1	Ledningsfastspenner, adapter (maskiner med serienummer 240000300 og lavere)
	Ledningsfastspenner, adapter (maskiner med serienummer 3100000001 og høyere)
3	Plastsnører

Ruting av ledningsfastspen- neren

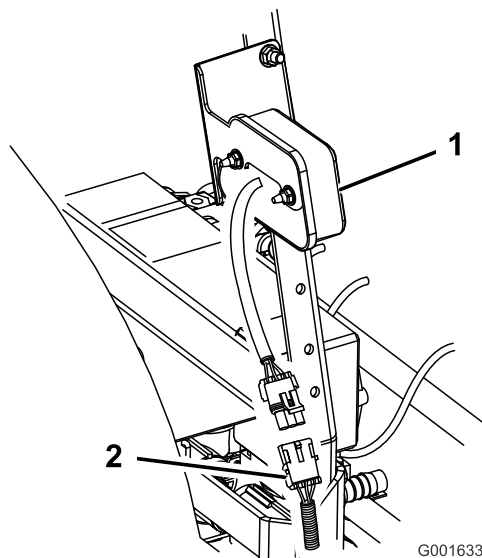
1. Start bak førersetet, og før baklyskoblingen mot maskinens bakende.

Merk: Ledningsfastspen-
neren må følge langs
venstre side av rammen mot bakenden, og over
rammen bak setet (Figur 13).

2. Monter ledningsfastspen-
neren i R-klemmen plassert
bak førersetet og oppå rammen (Figur 13).

3. Koble baklyskoblingen på ledningsfastspen-
neren på
baklysgriehalen.

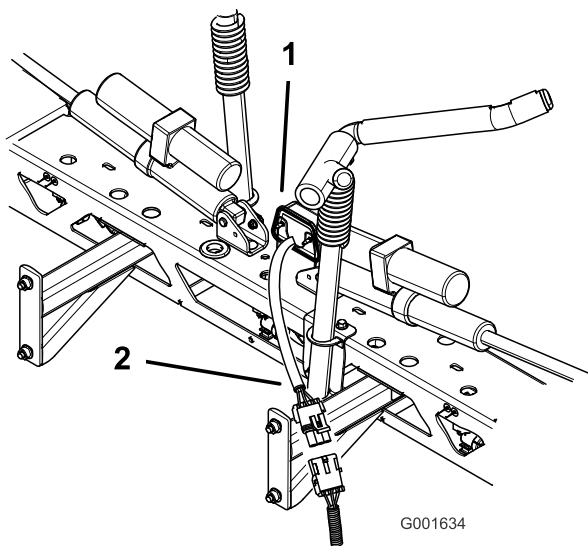
For maskiner med serienummer 259999999 og
lavere



Figur 14

- | | |
|-----------|--------------------|
| 1. Baklys | 2. Griehalekobling |
|-----------|--------------------|

For maskiner med serienummer 26000001 og høyere.



Figur 15

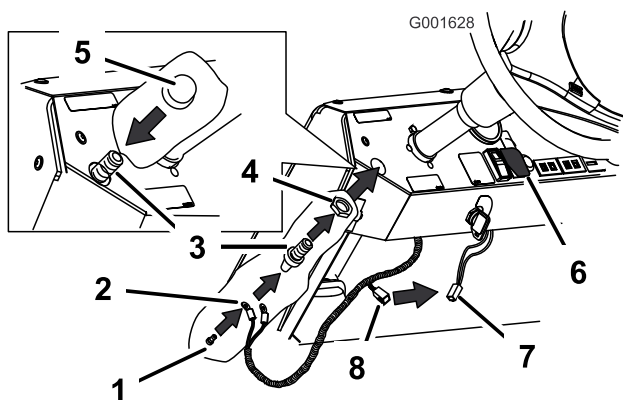
- | | |
|-----------|---------------------|
| 1. Baklys | 2. Grisehalekobling |
|-----------|---------------------|

4. Før resten av ledningsfastspenneren under setet, under gulvet gjennom midthullet i gulvet langs de hydrauliske slangene og opp til bryterområdet under instrumentpanelet.

Merk: Påse at ledningsfastspenneren ikke berører andre deler av motoreksosystemet.

Montere hornknappen

1. Åpne hornknappakken som inneholder hornbryteren og knappen, to (2) skruer og mutter.
2. Fjern hornknapphetten og skru mutteren inn på bryterens eksponerte gjenger (Figur 16).



Figur 16

- | | |
|---------------------------------|--------------------------|
| 1. Skru | 5. Hornknapp |
| 2. Tråttilkobling for hornknapp | 6. Lysbryter |
| 3. Hornbryter | 7. Kobling fra lysbryter |
| 4. Gjenget mutter | 8. Kobling til lysbryter |

3. Koble de hvite og røde ledningene ved slutten av ledningsfastspenneren til baksiden av hornbryteren med de to skruene som følger med (Figur 16).
4. Flytt bryterenheten under instrumentpanelet og skyv den gjennom hullet du boret (Figur 16).
5. Skru hornknapphetten på brytergjengene for å feste enheten til instrumentpanelet (Figur 16).

Merk: Juster festeringen og hornknapphetten som nødvendig.

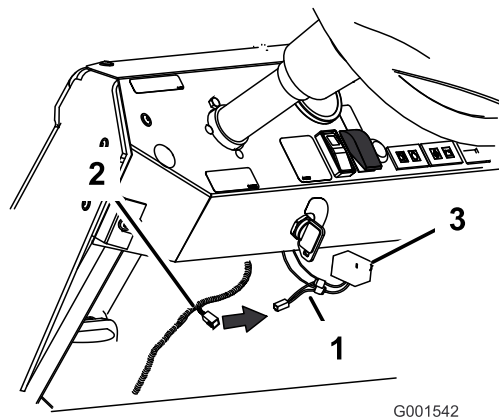
6. Grip inn under instrumentpanelet for å bekrefte at det er en trådledding som vist i Figur 16. Denne kommer fra ledningsfastspenneren under lysbryteren. Hvis det er en trådledding, fest den til den nye ledningsfastspenneren.

Hvis det ikke er en trådledding, fortsett å montere en av trådleddingsadapterne som er knyttet til maskinserienummeret.

Montere adapterledningsfastspenneren (for maskiner med serienummer 240000300 og lavere)

Merk: Ledningsfastspenneradapteren og klemkoblinger er kun for maskiner som ikke har det installert under instrumentpanelet, fra lysbryterkoblingen.

- A. Fjern koblingen fra lysbryteren ved å skyve på tappet som sitter på undersiden av konnektoren.
- B. Match de fargede trådleddingene og klem sammen de to endene på trådløsningene som går inn i lysbryterkoblingen (Figur 17).



Figur 17

1. Adapterledningsfastspenner koblet til lysbryterkoblingsledningene
2. Kobling fra ny ledningsfastspenner

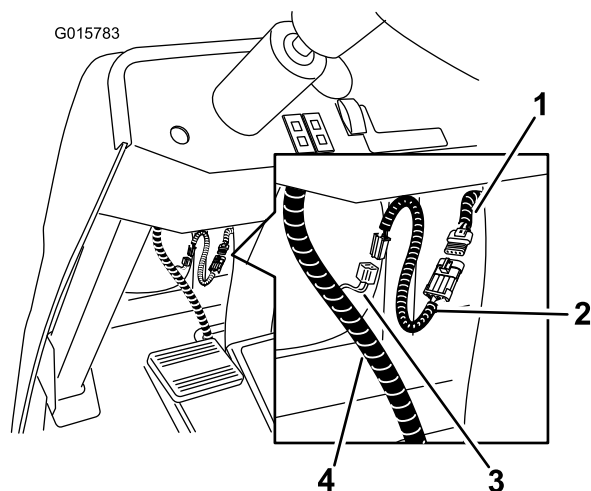
- C. Koble adapterledningsfastspenneren til den nye ledningsfastspenneren (Figur 17).

D. Monter koblingen tilbake på lysbryteren under instrumentpanelet.

Montere adapterledningsfastspenneren (for maskiner med serienummer 310000001 og høyere)

Merk: Nye maskiner trenger en firepinners adapter for å koble til hovedledningsfastspenneren for strøm.

- Finne strømkoblingen merket med CE-settet på hovedledningsfastspenneren under instrumentpanelet.
- Montere adapteren til hovedledningsfastspenneren ved å koble til de passende firepinners koblingene. (Figur 18).



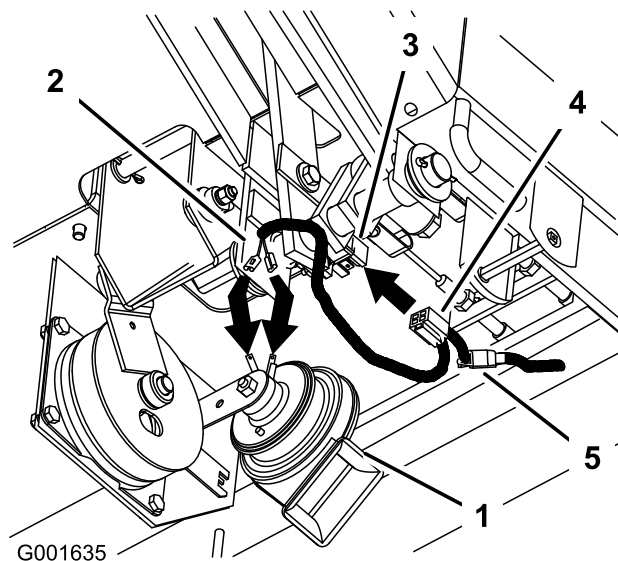
Figur 18

- | | |
|---|--|
| 1. Strømkobling, hovedledningsfastspenner | 3. Ekstrakobling, CE-sett, ledningsfastspenner |
| 2. Adapter, firepinners | 4. CE-sett, ledningsfastspenner |

C. Koble adapterledningsfastspenneren til CE-ledningsfastspenneren (Figur 18).

Koble ledningsfastspenneren til den nye bremsebryteren og hornet

- Koble de to hurtigkoblingsterminalene under gulvet til hornet (Figur 19).
- Koble bremsebryterkoblingen til den nye bremsebryteren (Figur 19).
- Koble den nye ledningsfastspenneren til den gamle bremsebryterkoblingen (Figur 19).

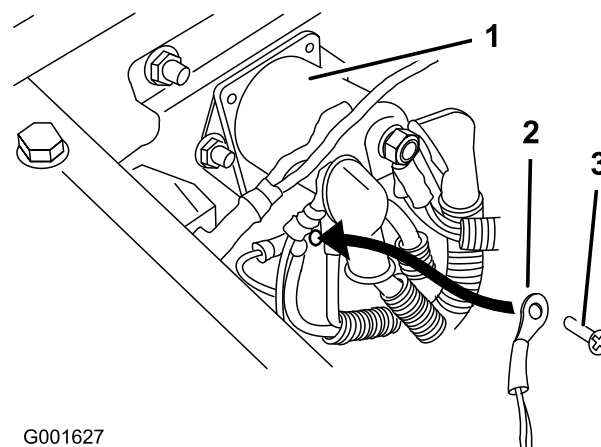


Figur 19

- | | |
|-----------------------------|---|
| 1. Horn | 4. Bremsekobling |
| 2. Hurtigkoblingsterminaler | 5. Kobling fra den gamle bremsebryteren |
| 3. Bremsebryter | |

Koble ledningsfastspennerens jording under solenoiden

- Løft opp førersetet for å finne solenoiden.
- Fjern en av de to jordingskrueene som er plassert under solenoiden (Figur 20).
- Monter ledningsfastspenneren til jordingsblokken med jordingskruen du fjernet tidligere (Figur 20).



Figur 20

- | | |
|--------------------|-----------------|
| 1. Solenoid | 3. Jordingskrue |
| 2. Jordingskobling | |

Montere plastsnørene

Monter ledningsfastspenneren til maskinrammen med plastsnørene.

Kontrollere at bremselyset fungerer

Still tenningen til På og trykk på bremsen. Kontroller at parkeringslysbremsen tennes.

10

Montere tankinnholdplate

Deler som er nødvendige for dette trinnet:

1	Tankinnholdplate
---	------------------

Prosedyre

Finn den slettbare tankinnholdplaten blant de løse delene. Den magnetiske baksiden gjør at den kan festes på alle metalliske overflater. The Toro® Company anbefaler at den festes direkte på veltebøylen, bak førersetet. Monter ved å plassere platen på veltebøylen.



Count on it.