



CE-sats

för Multi-Pro® 5700-D/5800-grässpruta

Modellnr 106-4841

Monteringsanvisningar

Säkerhet

Säkerhets- och instruktionsdekaler

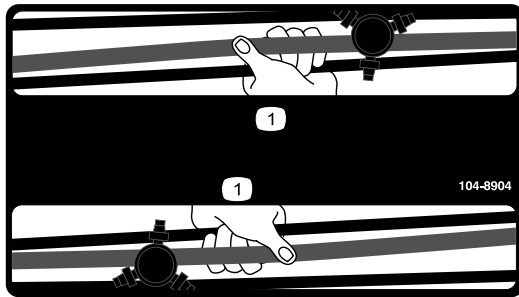


Säkerhetsdekaler och säkerhetsinstruktioner är fullt synliga för föraren och finns nära alla potentiella farozoner. Dekaler som har skadats eller försvunnit ska bytas ut eller ersättas.



104-6957

1. Signalhorn



104-8904

1. Fatta tag i rampen här

Montering

Lösa delar

Använd diagrammet nedan för att kontrollera att alla delar finns med.

Tillvägagångssätt	Beskrivning	Antal	Användning
1	Fläktskydd	1	Montera fläktskyddet.
	Vagnsbult (5/16 x 3/4 tum)	4	
	Flänsmutter, (5/16 tum)	4	
2	Inga delar krävs	–	Borra hålen för signalhornskomponenterna.
3	Signalhorn	1	Montera signalhornet.
	Skruv, 5/16 x 3/4 tum	1	
	Flänsmutter, 5/16 tum	1	
4	Dekal, signalhorn	1	Fäst signalhornsdekalen.
5	Bromsbrytare	1	Montera fästet för bromsbrytaren och bromsbrytaren.
	Fäste för bromsbrytaren	1	
6	Bromsljus	1	Montera bromsljuset och fästet.
	Mutter, 1/4 tum	2	
	Bromsljusfäste (maskiner med serienummer 259999999 och lägre)	1	
	Bromsljusfäste (maskiner med serienummer 260000001 och högre)	1	
	Skruv, 5/16 x 3/4 tum	2	
	Flänsmutter, 5/16 tum	2	
7	Dekal, ramp	2	Fäst dekalerna på ramperna.
8	Slangskydd	1	Montera slangskyddet (endast för maskiner med serienummer 259999999 och lägre).
	Spännband i plast	3	
9	Signalhornsknapp	1	Montera kablaget.
	Kablage	1	
	Skruv	2	
	Kontakt, skarv (maskiner med serienummer 240000300 och lägre)	2	
	Kablage, adapter (maskiner med serienummer 240000300 och lägre)	1	
	Kablage, adapter (maskiner med serienummer 3100000001 och högre)	1	
Spännband i plast	3		
10	Tankens innehållsplatta	1	Montera tankens innehållsplatta.

1

Montera fläktskyddet

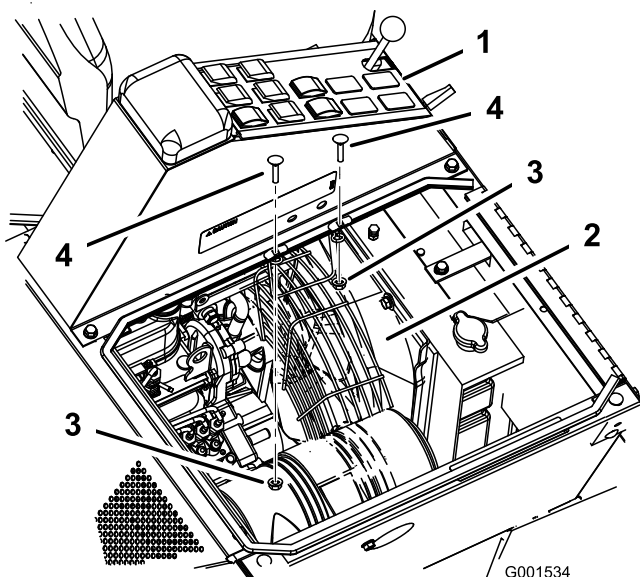
Delar som behövs till detta steg:

1	Fläktskydd
4	Vagnsbult (5/16 x 3/4 tum)
4	Flänsmutter, (5/16 tum)

Tillvägagångssätt

Fläktskyddet ska monteras under mittkonsolen.

1. Vrid båda sätena framåt.
2. Ta bort de två bultarna och muttrarna från mittkonsolen (Figur 1).



Figur 1

- | | |
|----------------------------|-------------------------------|
| 1. Mittkonsol | 4. Vagnsbult (5/16 x 3/4 tum) |
| 2. Fläktskydd | 5. Fläkt |
| 3. Flänsmutter, (5/16 tum) | |

3. Placera skyddet under mittkonsolen och ovanför fläkten (Figur 1).
4. Montera fläktskyddet på mittkonsolen med fyra vagnsbultar (5/16 x 3/4 tum) och fyra flänsmuttrar (5/16 tum) (Figur 1).

2

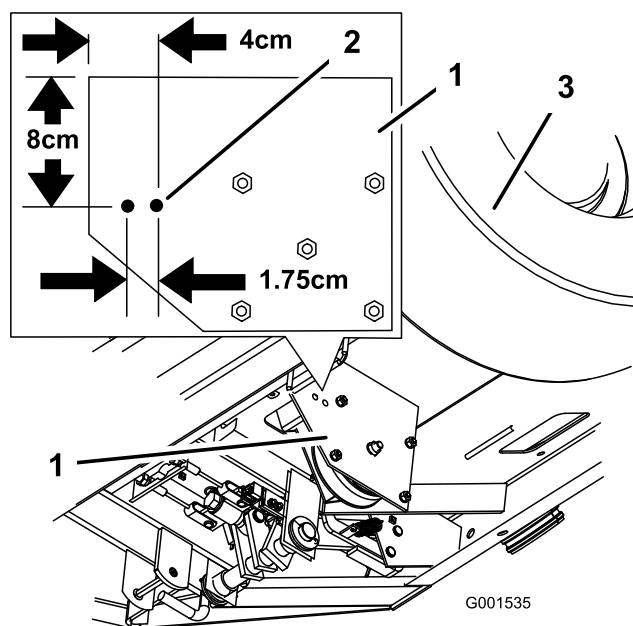
Borra hålen för signalhornskomponenterna

Inga delar krävs

Tillvägagångssätt

Inte alla maskiner behöver förberedas för montering av signalhorn och signalhornsknapp. Inspektera de platser som beskrivs i proceduren och kontrollera om du behöver borra hål på platsen innan du ändrar maskinen.

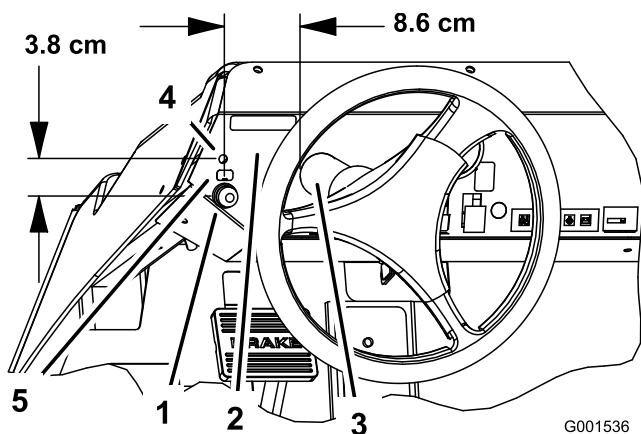
1. Leta rätt på kopplingsplattan under golvplattan (Figur 2).



Figur 2

- | | |
|-------------------------|-------------------|
| 1. Kopplingsplatta | 3. Höger framhjul |
| 2. Hål som ska borraras | |

2. För att borra hålen för signalhornet mäter du och markerar hålen i enlighet med Figur 2.
3. Borra två hål med 8 mm i diameter på kopplingsplattan (Figur 2).
4. För att placera ut hålen för signalhornsknappen mäter du upp 8,6 cm till vänster om styrkolonnens bas och 3,8 cm från mitten av skruvhuvudena på instrumentbrädan (Figur 3).



Figur 3

- | | |
|-----------------------------|-------------------------------------|
| 1. Hål för signalhornsknapp | 4. Skruvhuvuden på instrumentbrädan |
| 2. Instrumentbräda | 5. Dekal för signalhorn |
| 3. Styrkolonn | |

Obs: Vissa maskiner kan ha ett markerat hål på instrumentbrädan där du kan montera signalhornsknappen. I sådant fall perforerar du hålet och rensar bort grader och vassa kanter.

- Borra ett hål med 1,59 cm i diameter på instrumentbrädan.

3

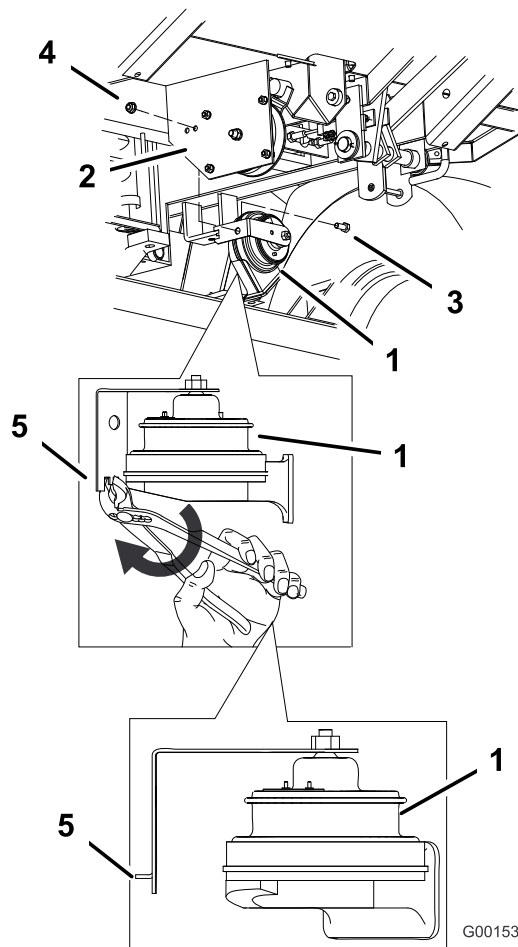
Montera signalhornet

Delar som behövs till detta steg:

1	Signalhorn
1	Skruv, 5/16 x 3/4 tum
1	Flänsmutter, 5/16 tum

Tillvägagångssätt

- Vik mittappen på fästets ände i en 90 graders vinkel (Figur 4).



Figur 4

- | | |
|--------------------------|---|
| 1. Signalhorn | 4. Flänsmutter (5/16 tum) |
| 2. Kopplingsplatta | 5. Vik tappen på fästet till en 90 graders vinkel |
| 3. Bult (5/16 x 3/4 tum) | |

- Montera den vikta tappen i hålet som du borrade tidigare. Fäst signalhornet på kopplingsplattan med en bult (5/16 x 3/4 tum) och en flänsmutter (5/16 tum) (Figur 4).

4

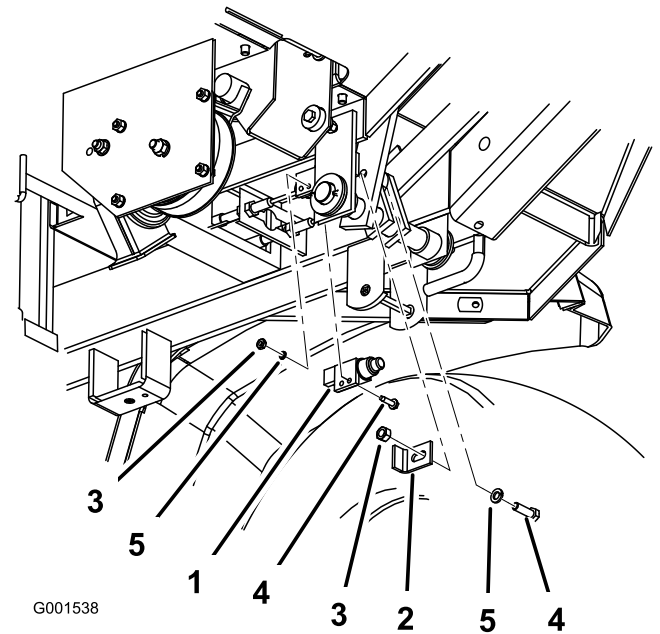
Fästa signalhornsdekalen

Delar som behövs till detta steg:

1	Dekal, signalhorn
---	-------------------

Tillvägagångssätt

1. Rengör dekalområdet ovanför signalhornsknappen och se till att den är fri från smuts, fett och andra främmande partiklar.
2. Ta bort den nya dekalens skyddspapper och placera den precis ovanför signalhornsknappen på instrumentbrädan (Figur 3).



Figur 5

- | | |
|----------------------------|---------------------|
| 1. Bromsbrytare | 4. Befintlig bult |
| 2. Fäste för bromsbrytaren | 5. Befintlig bricka |
| 3. Befintlig mutter | |

5

Montera fästet för bromsbrytaren och bromsbrytaren

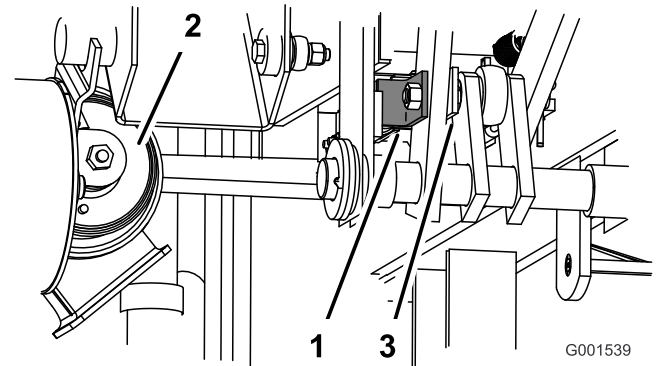
Delar som behövs till detta steg:

1	Bromsbrytare
1	Fäste för bromsbrytaren

Tillvägagångssätt

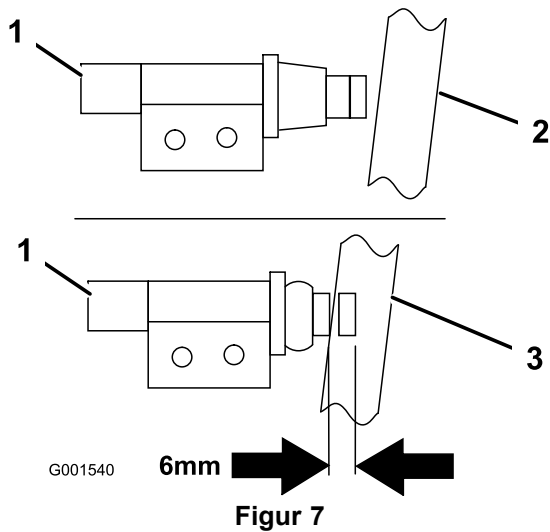
1. Koppla ur kablaget från den befintliga bromsbrytaren.
2. Ta bort den befintliga bromsbrytaren och fästet. Spara delarna.
3. Montera den nya bromsbrytaren med de delar som du tidigare tog bort (Figur 5).

4. Montera det nya fästet för bromsbrytaren med de delar som du tidigare tog bort (Figur 5 och Figur 6).



Figur 6

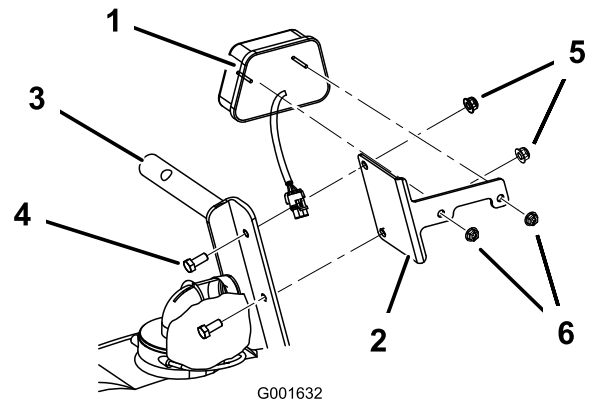
5. Justera det nya fästet så att bromsbrytaren är nedtryckt med 6 mm när bromsen frigörs (Figur 7).



G001540

Figur 7

1. Ny bromsbrytare
2. Bromsen är inkopplad
3. Bromsen är frigjord



G001632

Figur 8

1. Bromsljus
2. Bromsljusfäste
3. Stöd för vänster ramp
4. Skruv, 5/16 x 3/4 tum
5. Flänsmutter, 5/16 tum
6. Mutter, 1/4 tum

6

Montera bakljuset och fästet

Delar som behövs till detta steg:

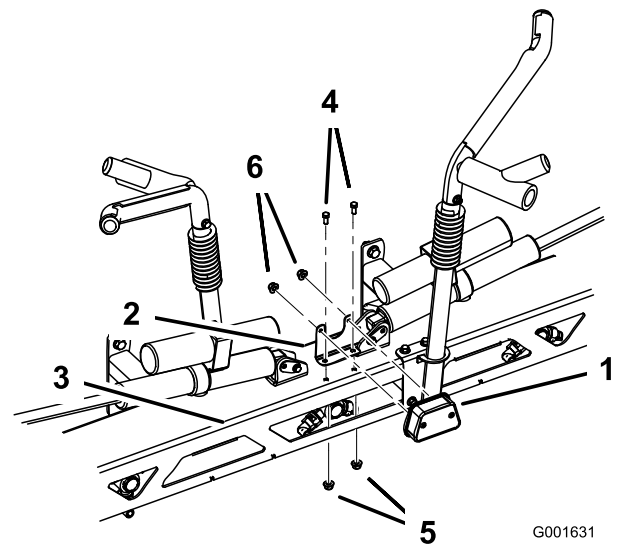
1	Bromsljus
2	Mutter, 1/4 tum
1	Bromsljusfäste (maskiner med serienummer 259999999 och lägre)
1	Bromsljusfäste (maskiner med serienummer 260000001 och högre)
2	Skruv, 5/16 x 3/4 tum
2	Flänsmutter, 5/16 tum

För maskiner med serienummer 259999999 och lägre

1. Montera bromsljusfästet på stödet för den vänstra rampen med två skruvar (5/16 x 3/4 tum) och två flänsmuttrar (5/16 tum) (Figur 8).
2. Montera bromsljuset på bromsljusfästet med två muttrar (1/4 tum) (Figur 8).

För maskiner med serienummer 260000001 och högre

1. Montera bromsljusfästet på stödet för mittrampen med två skruvar (5/16 x 3/4 tum) och två flänsmuttrar (5/16 tum) (Figur 9).
2. Montera bromsljuset på bromsljusfästet med två muttrar (1/4 tum) (Figur 9).



G001631

Figur 9

1. Bromsljus
2. Bromsljusfäste
3. Stöd för vänster ramp
4. Skruv, 5/16 x 3/4 tum
5. Flänsmutter, 5/16 tum
6. Mutter, 1/4 tum

7

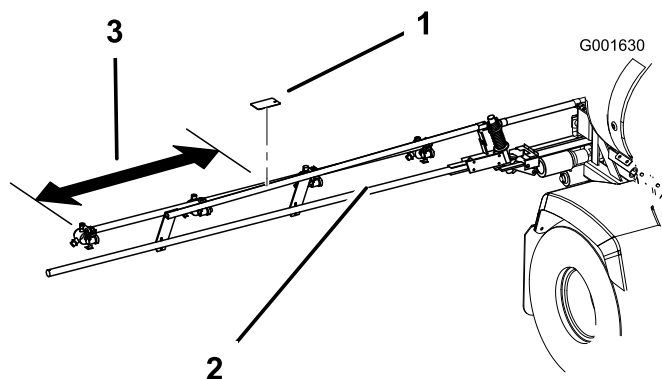
Fästa dekalerna på ramperna

Delar som behövs till detta steg:

2	Dekal, ramp
---	-------------

Tillvägagångssätt

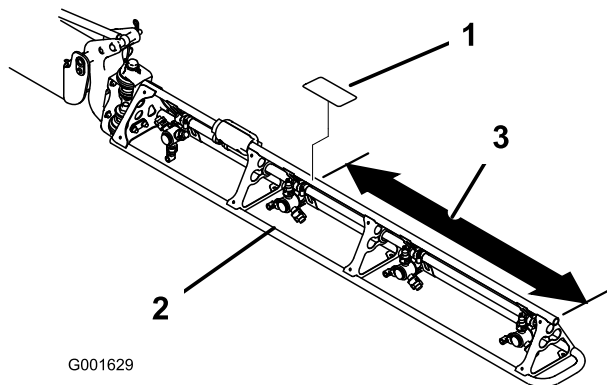
1. Mät från änden av ramperna i enlighet med Figur 10 eller Figur 11.



Figur 10

För maskiner med serienummer 259999999 och lägre

1. Dekal
2. Ramp
3. Mät upp 30 cm



Figur 11

För maskiner med serienummer 260000001 och högre

1. Dekal
2. Ramp
3. Mät upp 90 cm

8

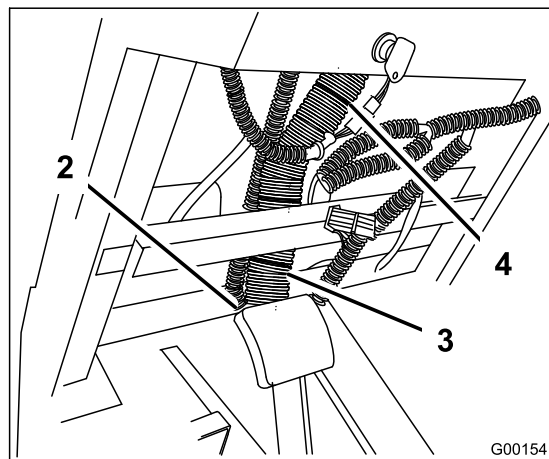
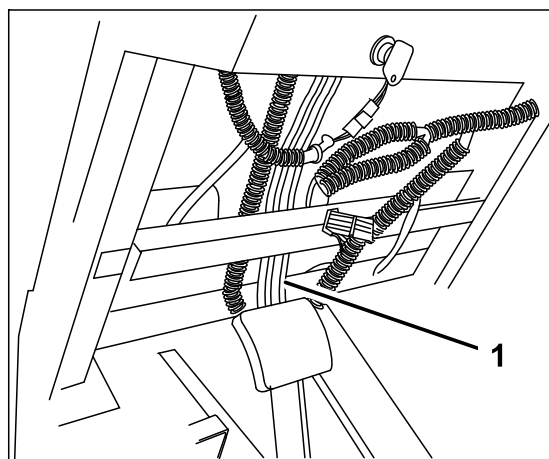
Montera slangskyddet

Delar som behövs till detta steg:

1	Slangskydd
3	Spännband i plast

Endast för maskiner med serienummer 259999999 och lägre.

1. Leta rätt på hydraulslangarna under instrumentbrädan (Figur 12).



Figur 12

1. Hydraulslangar
2. Åtkomsthål för kabel
3. Slangskydd
4. Kabelband

2. Rengör dekalområdet och se till att det är fritt från smuts, fett och andra främmande partiklar.
3. Ta bort den nya dekalens skyddspapper och fäst den på rampen (Figur 10 eller Figur 11).
4. Upprepa proceduren med rampen mittemot.

2. Ta bort alla befintliga kabelband som fäster hydraulslangarna (Figur 12).
3. Montera det stora hydraulslangskyddet över hydraulslangarna.

Obs: Se till att skåran i slangskyddet är placerad på fordonets framsida (bort från föraren).

- Placera skyddet så att det fortsätter ned genom åtkomsthålet för kabeln i golvplattan och upp till manöverenheten (Figur 12).
- Fäst skyddet med de nya kabelbanden som medföljer satsen (Figur 12).

För maskiner med serienummer 260000001 och högre

Inga åtgärder behövs. Fortsätt till nästa steg.

9

Montera kablaget

Delar som behövs till detta steg:

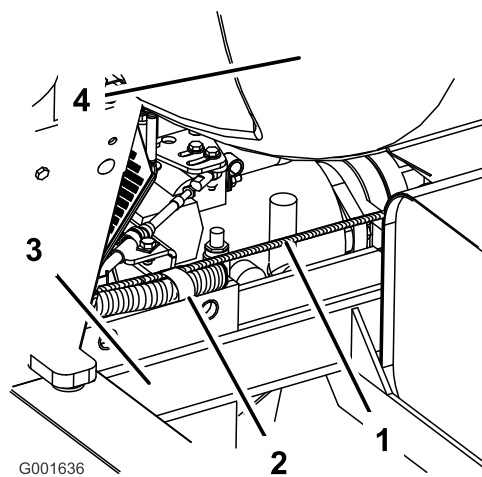
1	Signalhornsknapp
1	Kablage
2	Skruv
2	Kontakt, skarv (maskiner med serienummer 240000300 och lägre)
1	Kablage, adapter (maskiner med serienummer 240000300 och lägre)
	Kablage, adapter (maskiner med serienummer 3100000001 och högre)
3	Spännband i plast

Dra kablaget

- Börja bakom förarsätet och dra bromsljuskontakten mot maskinens bakre ände.

Obs: Kablaget ska följa längs vänster sida av ramen mot den bakre änden och ovanför ramen bakom sätet (Figur 13).

- Montera kablaget i R-klämman bakom förarsätet och ovanpå ramen (Figur 13).

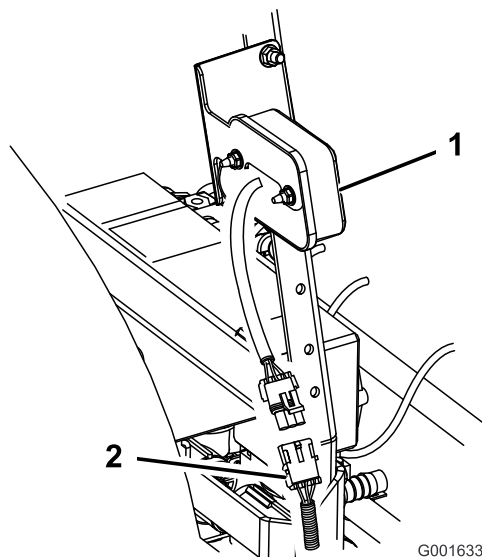


Figur 13

- | | |
|--------------|----------------------------|
| 1. Kablage | 3. Maskinram, vänster sida |
| 2. R-klämman | 4. Tank |

- Koppla bromsljuskontakten på kablaget till bromsljusets anslutningstråd.

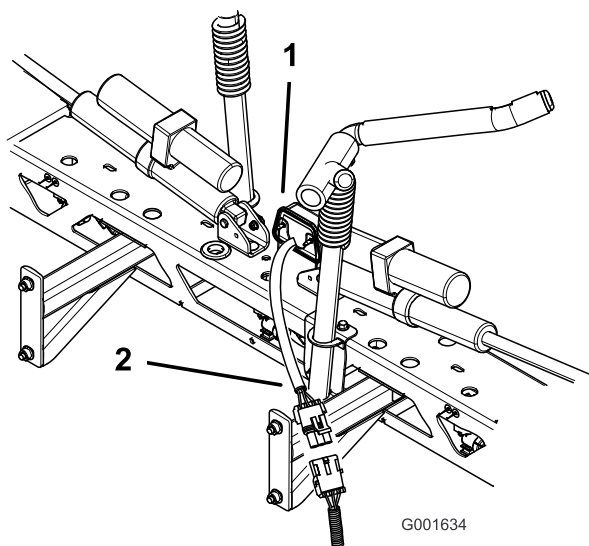
För maskiner med serienummer 259999999 och lägre



Figur 14

- | | |
|--------------|--------------------|
| 1. Bromsljus | 2. Anslutningstråd |
|--------------|--------------------|

För maskiner med serienummer 26000001 och högre.



Figur 15

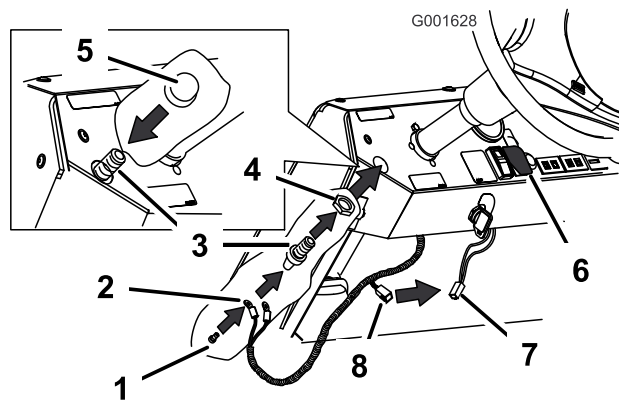
1. Bromsljus
2. Anslutningstråd

4. Dra återstoden av kablaget under sätet, under golvplattan, genom mitthålet i golvplattan, intill hydraulslangarna och upp till omkopplarovrådet under instrumentbrädan.

Obs: Se till att kablaget inte kommer i kontakt med någon av delarna i motorns avgassystem.

Montera signalhornsknappen

1. Öppna förpackningen för signalhornsknappen med omkopplaren och knapplocket för signalhornet samt två skruvar och muttern.
2. Ta bort signalhornsknapplocket och gänga på muttern på omkopplarens synliga gängor (Figur 16).



Figur 16

- | | |
|--------------------------------|--------------------------------|
| 1. Skruv | 5. Signalhornsknapp |
| 2. Kablar för signalhornsknapp | 6. Ljusomkopplare |
| 3. Omkopplare för signalhorn | 7. Kontakt från ljusomkopplare |
| 4. Gängad mutter | 8. Kontakt till ljusomkopplare |

3. Koppla de vita och röda kablarna vid kablgets ände till baksidan av signalhornsomkopplaren med hjälp av de två medföljande skruvarna (Figur 16).
4. Flytta omkopplaren under instrumentbrädan och för den genom det borrade hålet (Figur 16).
5. Skruva på signalhornsknapplocket på omkopplarens gängor för att fästa omkopplaren på instrumentbrädan (Figur 16).

Obs: Justera fästringen och signalhornsknapplocket vid behov.

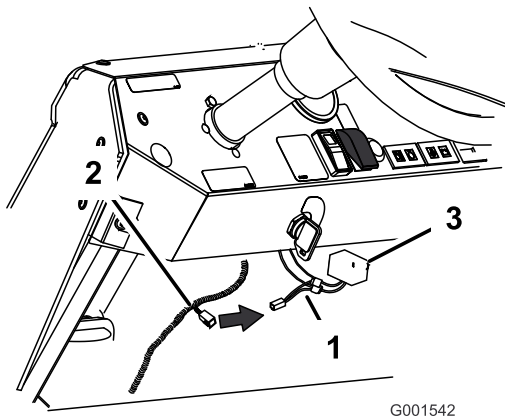
6. Leta under instrumentbrädan och kontrollera att det finns en ledning som i Figur 16. Den kommer från huvudkablaget under ljusomkopplaren. Om det finns en ledning ansluter du den till det nya kablaget.

Om det inte finns någon ledning fortsätter du att montera någon av adapterna för kablaget passar för maskinens serienummer.

Montera adapterkablaget (för maskiner med serienummer 240000300 och lägre)

Obs: Kablageadaptern och klämskarvarna är endast till för maskiner som inte har dessa monterade under instrumentbrädan från ljusomkopplarkontakten.

- A. Ta bort kontakten från ljusomkopplaren genom att trycka på tappens botten.
- B. Passa ihop de färgade kablarna och skarva de två ändarna på kablarna som går in i kontakten för ljusomkopplaren (Figur 17).



G001542

Figur 17

- | | |
|--|-------------------------|
| 1. Adapterns kablage skarvad på ljusomkopplarens kontaktkablar | 3. Ljusomkopplarkontakt |
| 2. Kontakt från nytt kablage | |

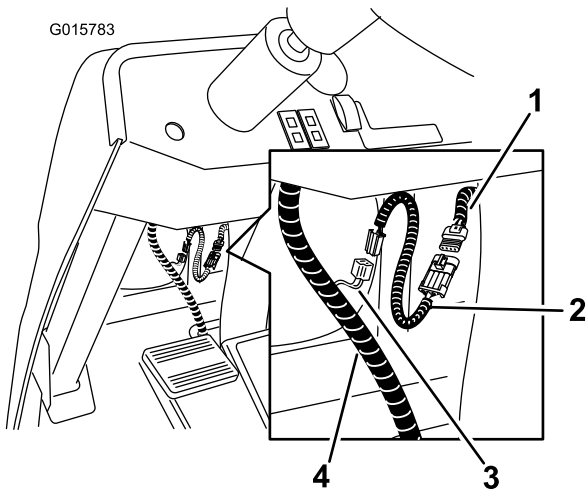
C. Anslut adapterns kablage till det nya kablage (Figur 17).

D. Montera kontaktens baksida på ljusomkopplaren under instrumentbrädan.

Montera adapterkablage (för maskiner med serienummer 310000001 och högre)

Obs: För nya maskiner behövs en adapter med fyra stift för att de ska kunna kopplas till huvudkablage och få ström.

- A. Leta rätt på strömkontakten märkt med CE på huvudkablage under instrumentbrädan.
- B. Montera adaptern på huvudkablage genom att koppla in passande kontakter med fyra stift. (Figur 18).



G015783

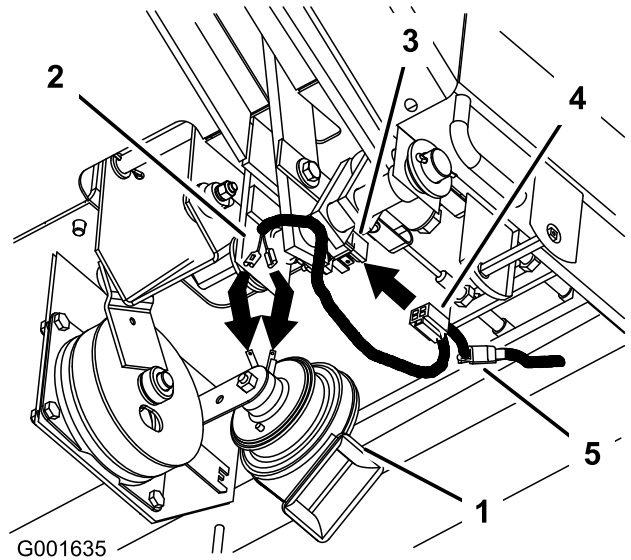
Figur 18

- | | |
|-------------------------------|--------------------------------------|
| 1. Strömkontakt, huvudkablage | 3. Extrakontakt, kablage för CE-sats |
| 2. Adapter, fyra stift | 4. Kablage för CE-sats |

C. Anslut adapterns kablage till CE-kablage (Figur 18).

Koppla kablage till den nya bromsbrytaren och signalhornet

1. Koppla ihop de två snabbkopplingarna med signalhornet under golvplattan (Figur 19).
2. Anslut bromsbrytarkontakten till den nya bromsbrytaren (Figur 19).
3. Koppla ihop det nya kablage med den gamla bromsbrytarkontakten (Figur 19).



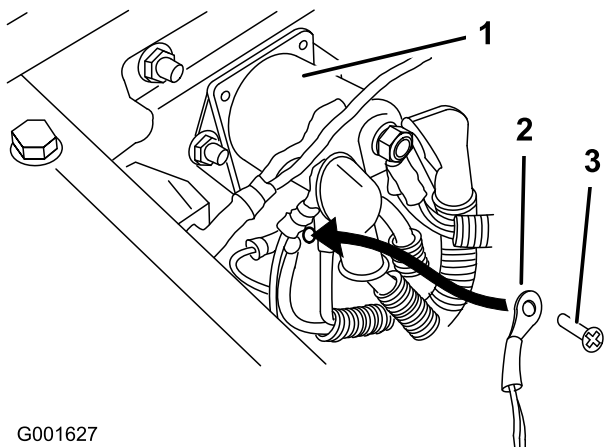
G001635

Figur 19

- | | |
|--------------------|-------------------------------------|
| 1. Signalhorn | 4. Bromskontakt |
| 2. Snabbkopplingar | 5. Kontakt från gammal bromsbrytare |
| 3. Bromsbrytare | |

Koppla ihop jordkablage under elektromagneten

1. Höj upp förarsätet för att leta rätt på elektromagneten.
2. Ta bort en av jordskruvarna under elektromagneten (Figur 20).
3. Montera kablage på jordblocket med jordskruven som du tog bort tidigare (Figur 20).



Figur 20

1. Elektromagnet
2. Jordkontakt
3. Jordskruv

Montera plastkabelbanden

Montera kablaget på maskinramen med plastkabelband.

Kontrollera bromsljusets funktion

Slå på tändningen och tryck ned bromsen. Kontrollera att lampan för parkeringsljuset tänds.

10

Montera tankens innehållsplatta

Delar som behövs till detta steg:

1	Tankens innehållsplatta
---	-------------------------

Tillvägagångssätt

Leta rätt på den raderbara tankens innehållsplatta bland de lösa delarna. Tack vare den magnetiska baksidan kan den fästas på vilken metallyta som helst. The Toro® Company rekommenderar att du fäster den på vältskyddet direkt bakom förarplatsen. Placera plattan på vältskyddet för att montera den.



Count on it.