



Count on it.

Manual do utilizador

**Unidade de tracção
Greensmaster® 3300 TriFlex**

Modelo nº 04510—Nº de série 311000001 e superiores

Este produto cumpre todas as directivas europeias relevantes, para mais informações consultar a folha de Declaração de conformidade (DOC) em separado, específica do produto.

AVISO

CALIFÓRNIA Proposição 65 Aviso

Os gases de escape deste motor a diesel contêm químicos que podem provocar cancro, defeitos congénitos e outros problemas reprodutivos como é do conhecimento do Estado da Califórnia.

Importante: Este motor não está equipado com um silenciador do tipo tapa chamas. A utilização do motor em terrenos arborizados ou relvados constitui uma violação da secção 4442 do código de recursos públicos da Califórnia. Poderão existir leis semelhantes noutros estados ou zonas federais.

Introdução

Esta máquina é um cortador de relva com transporte de utilizador e cilindro rotativo destinada a ser utilizada por operadores profissionais contratados em aplicações comerciais. Foi principalmente concebida para cortar a relva em parques, campos de golfe, campos desportivos e relvados comerciais bem mantidos. Não foi concebida para cortar arbustos, cortar relva e outras ervas ao longo de auto-estradas nem para utilizações agrícolas.

Leia estas informações cuidadosamente para saber como utilizar o produto e como efectuar a sua manutenção de forma adequada de forma a evitar ferimentos e evitar danos no produto. A utilização correcta e segura do produto é da exclusiva responsabilidade do utilizador.

Pode contactar a Toro directamente através do site www.Toro.com para obter informações sobre produtos e acessórios, para obter o contacto de um distribuidor ou para registar o seu produto.

Sempre que necessitar de assistência, peças genuínas Toro ou informações adicionais, entre em contacto com um distribuidor autorizado ou com um serviço de assistência Toro, apresentando os números de modelo e de série do produto. Figura 1 identifica a localização dos números de série e de modelo do produto. Escreva os números no espaço fornecido.

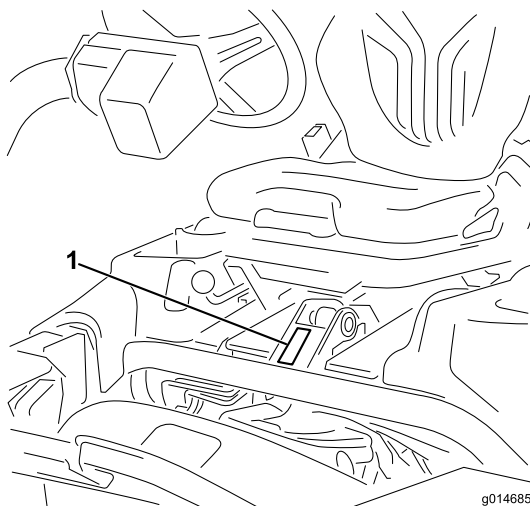


Figura 1

1. Localização dos números de modelo e de série

Modelo nº _____

Nº de série _____

Este manual identifica potenciais perigos e tem mensagens de segurança identificadas pelo símbolo de alerta de segurança (Figura 2), que identifica perigos que podem provocar ferimentos graves ou mesmo a morte, se não respeitar as precauções recomendadas.



Figura 2

1. Símbolo de alerta de segurança

Neste manual são ainda utilizados 2 termos para identificar informações importantes. **Importante** identifica informações especiais de ordem mecânica e **Nota** sublinha informações gerais que requerem especial atenção.

Índice

Introdução	2
Segurança	4
Práticas de utilização segura	4
Toro Segurança no cortador.....	5
Nível de ruído	7
Nível de pressão sonora.....	7
Nível de vibração	7
Autocolantes de segurança e de instruções.....	8
Instalação	12
1 Montagem do arco de segurança.....	13
2 Instalar o banco	13
3 Instalação do Volante.....	14
4 Accionar e carregar a bateria.....	14
5 Instalar o radiador de óleo opcional	16
6 Instalação dos ganchos do cesto da relva	16
7 Instalar as unidades de corte	16
8 Adicionar o peso correcto	18
9 Instalação dos autocolantes UE.....	18
Descrição geral do produto.....	19
Comandos.....	19
Especificações.....	22
Engates/Acessórios	22
Funcionamento	23
Pense em primeiro lugar na segurança	23
Verificação do óleo do motor.....	23
Enchimento do depósito de combustível.....	23
Verificação do nível do fluido hidráulico	25
Verificação do contacto entre o cilindro e a lâmina de corte	26
Verificação da pressão dos pneus.....	26
Verificar o aperto das porcas de roda	26
Período de rodagem	26
Ligar o motor	26
Verificação do sistema de bloqueio de segurança	27
Verificação do detector de fugas.....	28
Instalação e remoção das unidades de corte.....	29
Definir a velocidade dos cilindros.....	31
Prepare a máquina para a operação de corte.....	32
Período experimental.....	32
Antes do corte.....	32
Cortar a relva.....	32
Utilização do detector de fugas	34
Operação de transporte	34
Inspeção e Limpeza após a Operação de Corte.....	34
Reboque da unidade de tracção	34
Manutenção	35

Plano de manutenção recomendado.....	35
Lista de manutenção diária.....	36
Manutenção do motor	37
Manutenção do filtro de ar	37
Substituição do óleo e filtro do motor.....	37
Substituição das velas incandescentes	38
Manutenção do sistema de combustível.....	39
Substituição do filtro de combustível.....	39
Tubagens de combustível e ligações.....	39
Manutenção do sistema eléctrico.....	40
Manutenção da bateria.....	40
Manutenção dos fusíveis.....	40
Manutenção do sistema de transmissão	41
Ajuste da posição neutra da transmissão	41
Ajuste da velocidade de transporte	42
Ajuste da velocidade de corte	42
Manutenção dos travões	43
Ajuste dos travões	43
Manutenção do sistema hidráulico	43
Substituição do óleo e filtro hidráulico.....	43
Verificação das tubagens e mangueiras hidráulicas	44
Manutenção da unidade de corte.....	44
Rectificação dos cilindros.....	44
Sistema de diagnóstico.....	45
Diagnóstico da luz indicadora de assistência	45
Armazenamento.....	46
Esquemas.....	47

Segurança

Esta máquina respeita ou ultrapassa as especificações das normas CEN EN 836:1997, ISO 5395:1990 e ANSI B71.4-2004 em vigor no momento do seu fabrico, quando for adicionada carga de à roda traseira.

Nota: A utilização de acessórios de outros fabricantes, que não respeitem as especificações do American National Standards Institute, irá anular a certificação desta máquina.

A utilização ou manutenção indevida por parte do utilizador ou do proprietário pode provocar ferimentos. De modo a reduzir o risco de ferimentos, respeite estas instruções de segurança e preste sempre atenção ao símbolo de alerta de segurança (Figura 2), que indica Cuidado, Aviso ou Perigo – instruções de segurança pessoal. O não cumprimento destas instruções pode resultar em ferimentos pessoais ou mesmo em morte.

Práticas de utilização segura

As seguintes instruções constam das normas CEN EN 836:1997, ISO 5395:1990 e ANSI B71.4-2004.

Formação

- Leia o *manual do utilizador* e o restante material de formação. Se o(s) utilizador(es) ou mecânico(s) não compreenderem o manual, compete ao proprietário a tarefa de lhes transmitir essas informações.
- Familiarize-se com o funcionamento seguro do equipamento, com os comandos do utilizador e com os sinais de segurança.
- Todos os utilizadores e mecânicos devem receber formação adequada. A formação dos utilizadores é da responsabilidade do proprietário.
- Nunca permita que crianças ou funcionários não qualificados utilizem ou procedam à assistência técnica do equipamento. Os regulamentos locais podem determinar restrições relativamente à idade do utilizador.
- O proprietário/utilizador pode evitar e é responsável por acidentes ou lesões provocados em si próprio, em terceiros ou em propriedade alheia.

Preparação

- Verifique o estado do terreno para determinar quais os acessórios e engates necessários para executar a tarefa de forma adequada e segura. Utilize apenas acessórios e engates aprovados pelo fabricante.

- Utilize vestuário adequado, incluindo calçado e chapéu resistentes, óculos de protecção e protecções para os ouvidos. O cabelo comprido, roupas largas e jóias podem ficar presos nas peças móveis.
- Verifique a zona onde o equipamento irá ser utilizado e retire todos os objectos, como por exemplo, pedras, brinquedos e arames, que podem entrar em contacto com a máquina.
- Tenha cuidado extra ao manusear gasolina e outros combustíveis. São inflamáveis e os seus vapores são explosivos.
 - Utilize apenas recipientes aprovados.
 - Nunca retire a tampa do depósito, nem adicione combustível quando o motor se encontrar em funcionamento. Deixe o motor arrefecer antes de adicionar combustível.
 - Nunca fume quando estiver a manusear gasolina e mantenha-se afastado de todas as fontes de fogo ou faíscas que possam inflamar os vapores de gasolina.
 - Nunca abasteça nem efectue a drenagem da máquina num espaço fechado.
- Verifique que os comandos de presença do utilizador, interruptores de segurança e resguardos estão correctamente montados e em bom estado. Não utilize a máquina se estes componentes não estiverem a funcionar correctamente.

Funcionamento

- Nunca ligue o motor num espaço fechado.
- Utilize a máquina apenas quando a iluminação for adequada e evite buracos e outros perigos não visíveis.
- Antes de ligar o motor, certifique-se de que as transmissões estão na posição neutra e que engatou o travão de mão. O motor apenas deverá ser ligado quando o utilizador se encontrar correctamente posicionado. Utilize sempre cintos de segurança com o sistema ROPS.
- Abrace e tome todas as precauções quando utilizar a máquina em inclinações. Quando utilizar a máquina em inclinações, conduza na direcção recomendada. As condições da relva poderão afectar a estabilidade da máquina. Tome todas as precauções necessárias quando utilizar a máquina perto de depressões acentuadas.
- Abrace e tome todas as precauções necessárias quando virar e mudar de direcção em zonas inclinadas.

- Nunca utilize a máquina se as coberturas não se encontrarem correctamente montadas. Certifique-se de que todos os interruptores de segurança se encontram montados, ajustados e a funcionar correctamente.
- Não altere os valores do regulador do motor, nem acelere o motor excessivamente.
- Pare a máquina numa zona nivelada, baixe as unidades de corte, desactive as transmissões, engate o travão de estacionamento (se existir) e desligue o motor antes de abandonar a posição do utilizador por qualquer motivo, incluindo o esvaziamento dos cestos da relva.
- Pare e verifique-a máquina depois de ter atingido qualquer objecto ou na eventualidade de sentir vibrações estranhas. Efectue as reparações necessárias antes de retomar a operação.
- Mantenha as mãos e pés afastados das unidades de corte.
- Antes de recuar, olhe para trás e para baixo de modo a evitar acidentes.
- Nunca transporte passageiros e mantenha animais domésticos e pessoas longe da máquina.
- Abrace e tome as precauções necessárias quando virar e atravessar estradas ou passeios. Desactive os cilindros quando terminar a operação de corte.
- Não utilize a máquina quando se encontrar sob o efeito de álcool ou drogas
- Os raios podem causar ferimentos graves ou morte. Se forem visto raios ou ouvidos trovões na área, não opere a máquina - procure abrigo.
- Tome todas as precauções necessárias quando colocar ou retirar a máquina de um atrelado ou camião.
- Tome todas as precauções necessárias quando se aproximar de esquinas sem visibilidade, arbustos, árvores ou outros objectos que possam obstruir o seu campo de visão.
- Deixe que o motor arrefeça antes de guardar a máquina e não a coloque perto de fontes de calor.
- Desactive o sistema de combustível durante o armazenamento ou transporte da máquina. Não guarde o combustível perto de fontes de calor nem efectue drenagens em espaços fechados.
- Estacione a máquina numa superfície nivelada.
- Nunca permita que funcionários não qualificados efectuem a manutenção da máquina.
- Utilize apoios para suportar os componentes da máquina sempre que necessário.
- Cuidadosamente, liberte a pressão dos componentes com energia acumulada.
- Desligue a bateria e retire o(s) cabo(s) da vela antes de efectuar qualquer reparação. Desligue o terminal negativo em primeiro lugar e o terminal positivo no final. Volte a ligar o terminal positivo em primeiro lugar e o terminal negativo no final.
- Tome todas as precauções necessárias quando efectuar a verificação dos cilindros. Use luvas e tome as devidas precauções ao verificar os cilindros.
- Mantenha as mãos e os pés longe de peças móveis. Se possível, não efectue qualquer ajuste quando o motor se encontrar em funcionamento.
- Carregue as baterias num espaço aberto e bem ventilado, longe de faíscas e chamas. Retire a ficha do carregador da tomada antes de o ligar à bateria/desligar da bateria. Utilize roupas adequadas e ferramentas com isolamento.
- Mantenha todas as peças em boas condições de trabalho e componentes hidráulicos correctamente apertados. Substitua todos os autocolantes gastos ou danificados.

Manutenção e armazenamento

- Desactive as transmissões, faça descer as unidades de corte, engate o travão de mão, pare o motor, retire a chave e desligue o(s) cabo(s) das velas. Antes de efectuar o ajuste, a limpeza ou a reparação da máquina, aguarde até que esta pare por completo.
- Elimine todos os vestígios de relva e detritos das unidades de corte, transmissões, abafadores e motor, de modo a evitar qualquer risco de incêndio. Limpe as zonas que tenham óleo ou combustível derramado.

Toro Segurança no cortador

A seguinte lista contém informações de segurança específicas dos produtos Toro ou outras informações de segurança úteis que não estão incluídas nas normas ANSI.

Este produto pode provocar a amputação de mãos e pés, e a projecção de objectos. Respeite sempre todas as instruções de segurança, de modo a evitar lesões graves ou mesmo a morte.

Se a máquina for utilizada com qualquer outro propósito, poderá pôr em perigo o utilizador ou outras pessoas.

Funcionamento

- Aprenda a parar rapidamente o motor.

- Use sempre calçado resistente. Não utilize a máquina quando calçar sandálias, ténis ou sapatilhas. Recomenda-se a utilização de sapatos de protecção e calças compridas, por vezes exigidos por alguns regulamentos de segurança locais.
- Manuseie o combustível com cuidado. Limpe todo o combustível derramado.
- Verifique o funcionamento dos interruptores de segurança diariamente, de modo a garantir que a máquina funciona de forma correcta.
- Antes de tentar ligar o motor, sente-se no banco, empurre o controlo de elevação/descida de corte para assegurar que as unidades de corte estão desactivadas, assegure-se de que o pedal de tracção está na posição neutra e engate o travão de mão.
- A utilização da máquina requer atenção. Para evitar qualquer perda de controlo:
 - Não conduza a máquina nas proximidades de bancos de areia, depressões, cursos de água ou outros perigos.
 - Reduza a velocidade ao efectuar curvas pronunciadas. Evite paragens e arranques bruscos.
 - Esta máquina não foi concebida nem equipada para ser utilizada na via pública e trata-se de um "veículo lento". Se tiver que atravessar ou conduzir numa via pública deve estar sempre consciente dos regulamentos locais e cumpri-los como, por exemplo, as luzes necessárias, os sinais de aviso de veículo lento e os reflectores.
 - Tome atenção ao tráfego quando utilizar a máquina perto de vias de circulação ou sempre que tiver de atravessá-las. Dê sempre prioridade.
 - Utilize os travões de serviço nas descidas, de modo a reduzir a velocidade de avanço e manter o controlo da máquina.
- Para uma máxima segurança, os cestos para a relva devem encontrar-se na posição correcta durante o funcionamento dos cilindros ou das lâminas. Desligue o motor antes de despejar os cestos.
- Suba as unidades de corte quando conduzir a máquina de uma zona de trabalho para outra.
- Não toque no motor, panela de escape ou tubo de escape, quando o motor se encontrar em funcionamento, ou imediatamente a seguir de o ter parado, porque são áreas que se encontram bastante quentes, podendo provocar queimaduras graves.
- Mantenha-se afastado do painel móvel na parte lateral do motor, evitando o contacto directo com o corpo ou com a roupa.
- Se uma unidade de corte bater num objecto sólido ou vibrar de forma anormal, pare imediatamente a máquina, desligue o motor, aguarde até que tudo se encontre parado e verifique se existem danos ou avarias. Se houver um cilindro ou uma lâmina de corte danificado(a), faça as devidas substituições ou substituições antes de continuar a utilizar a máquina.
- Antes de sair do assento, mova a alavanca de controlo de funcionamento para neutro (N), eleve as unidades de corte e aguarde até que os cilindros parem de rodar. Engate o travão de estacionamento. Desligue o motor e retire a chave do interruptor da ignição.
- Tenha cuidado quando utilizar a máquina em declives. Não arranque nem pare bruscamente quando estiver a subir ou a descer uma rampa.
- O utilizador deve estar preparado e ter qualificações para conduzir em inclinações. Não conduzir com precaução em declives ou inclinações poderá provocar a perda de controlo e o capotamento da máquina, lesões ou mesmo a morte.
- Se o motor parar ou perder potência numa subida e não for possível atingir o cimo da mesma, não inverta a direcção da máquina. Recue lentamente e a direito ao descer o declive.
- Quando uma pessoa ou um animal surgir repentinamente na área de corte, **pare imediatamente de cortar**. Uma utilização descuidada, combinada com a inclinação do terreno, ricochetes ou resguardos colocados incorrectamente pode provocar ferimentos devido a objectos projectados. Não deverá retomar a operação até que a zona se encontre deserta.
- Sempre que abandonar a máquina, certifique-se de que as unidades de corte estão devidamente levantadas, de que os cilindros estão completamente imobilizados, de que retirou a chave da ignição e de que o travão de estacionamento está engatado.
- Utilize sempre o cinto de segurança com o ROPS ao operar a máquina.

Manutenção e armazenamento

- Certifique-se de que todas as ligações hidráulicas se encontram bem apertadas e em bom estado de conservação antes de colocar o sistema sob pressão.
- Afaste o corpo e as mãos de fugas ou bicos que projectem fluido hidráulico de alta pressão. Utilize papel ou cartão para encontrar fugas e não as mãos. O fluido hidráulico sob pressão pode penetrar na pele e provocar lesões graves.
- Antes de desligar ou executar qualquer tarefa no sistema hidráulico, deve retirar a pressão do sistema,

desligando o motor e fazendo baixar as unidades de corte e os acessórios.

- Verifique regularmente o aperto e o desgaste das tubagens de combustível. Aperte-as ou repare-as conforme necessário.
- Se for necessário colocar o motor em funcionamento para executar qualquer ajuste, deverá manter as mãos, pés, roupa e outras partes do corpo longe das unidades de corte, engates e qualquer peça rotativa, nomeadamente do painel ao lado do motor. Mantenha todas as pessoas longe da máquina.
- Não acelere o motor através de alterações nos valores do regulador. Para garantir a segurança e precisão do motor, solicite a um distribuidor Toro a verificação do regime máximo por intermédio de um conta-rotações.
- Deverá desligar o motor antes de verificar e adicionar óleo no cárter.
- Se for necessário efectuar reparações de vulto ou se alguma vez necessitar de assistência, deve entrar em contacto com um distribuidor Toro.
- Para assegurar o máximo desempenho e a certificação de segurança da máquina, utilize sempre peças sobressalentes e acessórios genuínos da Toro. Nunca utilize peças sobressalentes e acessórios produzidos por outros fabricantes porque poderão tornar-se perigosos e anular a garantia da máquina.

Valor de incerteza (K) = 0,12 m/s²

Os valores medidos foram determinados de acordo com os procedimentos descritos na EN 836.

Corpo

Nível de vibração medido = 0,35 m/s²

Valor de incerteza (K) = 0,17 m/s²

Os valores medidos foram determinados de acordo com os procedimentos descritos na EN 836.

Nível de ruído

Esta unidade apresenta um nível de potência acústica garantido de 94 dBA, que inclui um Valor de incerteza (K) de 1 dBA.

O nível de potência acústica foi determinado de acordo com os procedimentos descritos na ISO 11094.

Nível de pressão sonora

Esta unidade apresenta um nível de pressão sonora no ouvido do operador de 80 dBA, que inclui um Valor de incerteza (K) de 1 dBA.

O nível de pressão acústica foi determinado de acordo com os procedimentos descritos na EN 836.

Nível de vibração

Mão-Braço

Nível de vibração medido na mão direita = 0,22 m/s²

Nível de vibração medido na mão esquerda = 0,24 m/s²

Autocolantes de segurança e de instruções



Os autocolantes de segurança e de instruções são facilmente visíveis e situam-se próximo das zonas de potencial perigo. Substitua todos os autocolantes danificados ou perdidos.

GREENSMATER 3XXX							
1	2	3	4	5	6	7	8
	3.8 MPH 6.1 Km/h	5.0 MPH 8.0 Km/h	3.8 MPH 6.1 Km/h	5.0 MPH 8.0 Km/h	3.8 MPH 6.1 Km/h	5.0 MPH 8.0 Km/h	3.8 MPH 6.1 Km/h
0.062" / 1.6mm	N/R	N/R	9	N/R	9	N/R	9
0.094" / 2.4mm	N/R	N/R	9	N/R	9	N/R	9
0.125" / 3.2mm	N/R	N/R	9	N/R	9	N/R	9
0.156" / 4.0mm	N/R	N/R	9	N/R	9	N/R	N/R
0.188" / 4.8mm	N/R	N/R	9	N/R	7	N/R	N/R
0.218" / 5.5mm	N/R	N/R	9	N/R	6	N/R	N/R
0.250" / 6.4mm	7	N/R	6	7	5	7	N/R
0.312" / 7.9mm	6	N/R	5	6	4	6	N/R
0.375" / 9.5mm	6	7	4	5	4	5	N/R
0.438" / 11.1mm	6	6	4	5	3	4	N/R
0.500" / 12.7mm	5	6	3	4	N/R	N/R	N/R
0.625" / 15.9mm	4	5	3	3	N/R	N/R	N/R
0.750" / 19.0mm	3	4	3	3	N/R	N/R	N/R
0.875" / 22.2mm	3	4	N/R	3	N/R	N/R	N/R
1.000" / 25.4mm	3	3	N/R	N/R	N/R	N/R	N/R

115-8156

- | | | | |
|-----------------------------------|------------------------------------|------------------------------------|-----------|
| 1. Altura do cilindro | 3. Unidade de corte com 8 lâminas | 5. Unidade de corte com 14 lâminas | 7. Lenta |
| 2. Unidade de corte com 5 lâminas | 4. Unidade de corte com 11 lâminas | 6. Velocidade do cilindro | 8. Rápida |

115-8200	
1	
HYDRAULIC FAN KIT	LIFT REEL
15A	E-REEL ENABLE
	7.5A
	REEL ENGAGE
	LIFT/LOWER
	7.5A
LIGHTS	START/RUN
LEAK DETECTOR	DIAG. LIGHT
15A	LEAK DETECTOR
	7.5A
RUN	ECM LOGIC POWER
10A	2A

115-8200

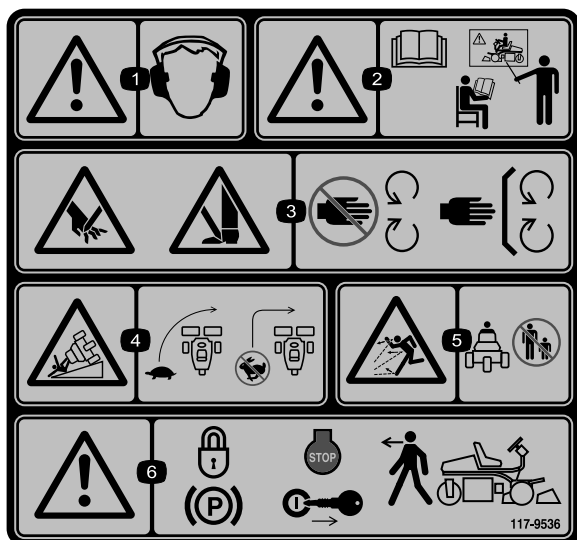
CALIFORNIA SPARK ARRESTER WARNING

Operation of this equipment may create sparks that can start fires around dry vegetation. A spark arrester may be required. The operator should contact local fire agencies for laws or regulations relating to fire prevention requirements. 117-2718

117-2718

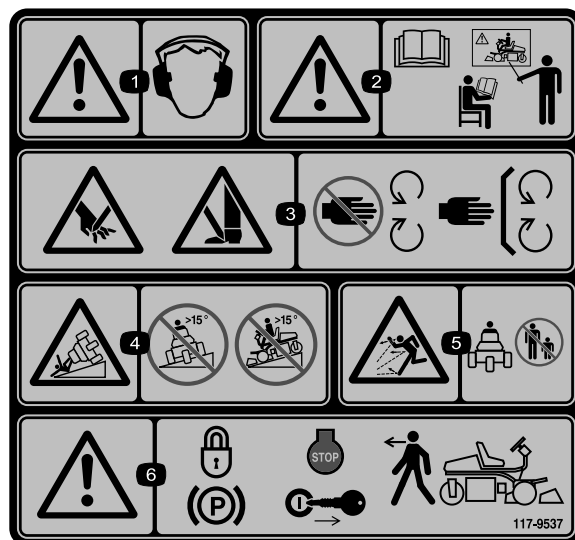
Apenas para o modelo 74845

1. Leia o *Manual do utilizador* para obter mais informações sobre os fusíveis.



117-9536

1. Aviso – utilize protecções para os ouvidos.
2. Atenção – consulte o *Manual de Instruções*; não utilize esta máquina a não ser que tenha a formação adequada.
3. Perigo de corte ou desmembramento das mãos ou pés, lâmina de corte – mantenha-se afastado de peças móveis e mantenha todos os resguardos e protecções no sítio.
4. Risco de capotamento – desacelere a máquina antes de curvar, não curve a velocidades elevadas.
5. Perigo de projecção de objectos – mantenha as pessoas afastadas da máquina.
6. Aviso – engate o travão de mão, desligue o motor e retire a chave da ignição antes de abandonar a máquina.

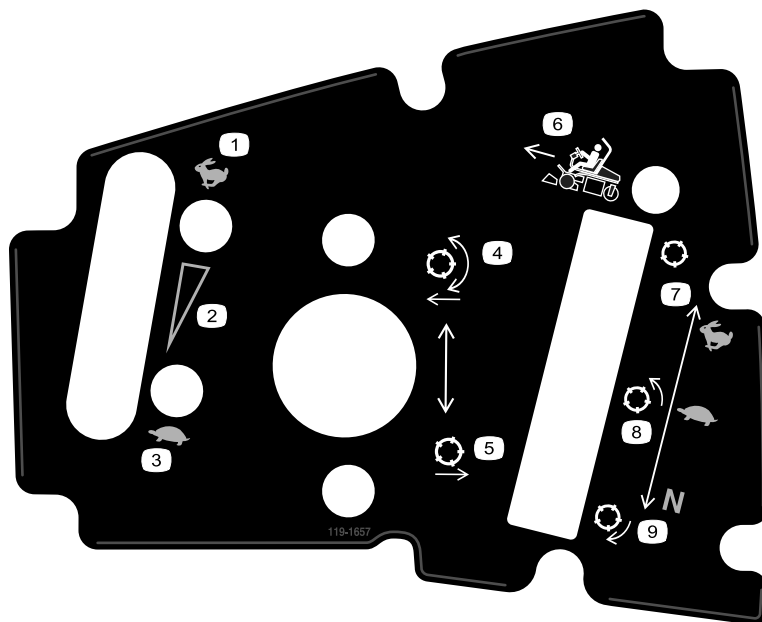


117-9537

Substitui 117-9536 para CE.

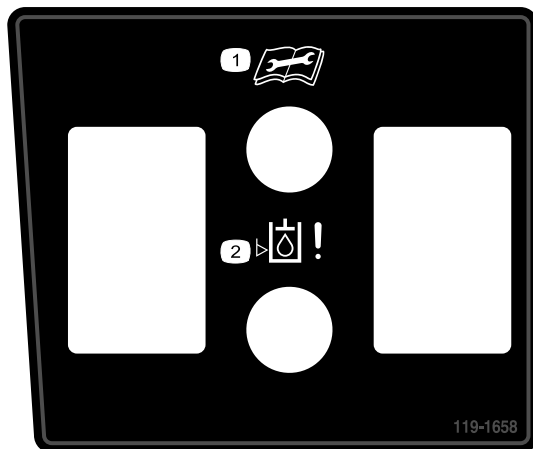
* Este autocolante de segurança inclui um aviso de inclinação que necessita de estar presente na máquina para efeitos de conformidade com a Norma de Segurança Europeia para Máquinas de Cortar Relva EN 836:1997. Os ângulos de inclinação máximos indicados para funcionamento desta máquina encontram-se prescritos por esta norma e são exigidos pela mesma.

1. Aviso – utilize protecções para os ouvidos.
2. Atenção – consulte o *Manual de Instruções*; não utilize esta máquina a não ser que tenha a formação adequada.
3. Perigo de corte ou desmembramento das mãos ou pés, lâmina de corte – mantenha-se afastado de peças móveis e mantenha todos os resguardos e protecções no sítio.
4. Risco de capotamento – não utilizar a máquina em inclinações com mais de 15 graus.
5. Perigo de projecção de objectos – mantenha as pessoas afastadas da máquina.
6. Aviso – engate o travão de mão, desligue o motor e retire a chave da ignição antes de abandonar a máquina.



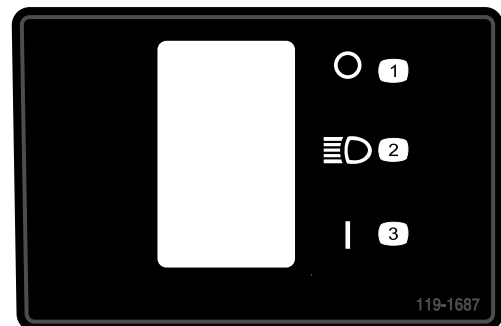
119-1657

- | | | |
|--|---------------------------------|--|
| 1. Acelerador—rápido | 4. Baixe e engate os cilindros. | 7. Utilizar para transporte |
| 2. Regulador – Definição variável contínua | 5. Levante os cilindros | 8. Utilizar para cortar |
| 3. Acelerador—lento | 6. Alavanca de controlo | 9. Neutra - para cilindros de rectificação |



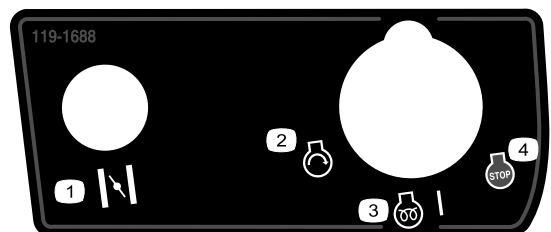
119-1658

1. Leia o *Manual do utilizador* antes de realizar qualquer operação de assistência.
2. Luz de aviso da pressão do óleo.



119-1687

- | | |
|--------------------|----------------|
| 1. Off (Desligado) | 3. On (Ligado) |
| 2. Faróis | |



119-1688

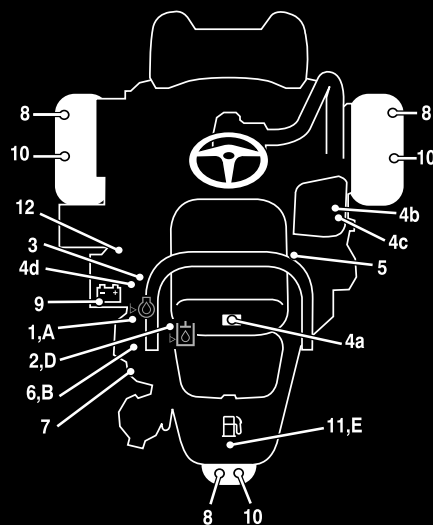
- | | |
|---------------------------|---------------------------------------|
| 1. Entrada de ar | 3. Motor—pré-aquecimento, On (Ligado) |
| 2. Motor—start (arranque) | 4. Motor—stop (desligar) |

GREENSMMASTER 3300/3320 TriFlex

QUICK REFERENCE AID



SEE OPERATOR'S
MANUAL



CHECK/SERVICE (daily)

1. OIL LEVEL, ENGINE
2. OIL LEVEL, HYDRAULIC TANK
3. BRAKE FUNCTION
4. INTERLOCK SYSTEM:
 - 4a. SEAT INTERLOCK
 - 4b. NEUTRAL SENSOR
 - 4c. MOW SENSOR
 - 4d. PARKING BRAKE INTERLOCK

5. LEAK DETECTOR ALARM
6. AIR FILTER / PRECLEANER
7. ENGINE COOLING FINS
8. TIRE PRESSURE (12 - 16 psi)
9. BATTERY
10. WHEEL NUT TORQUE (70-90 FT LBS)
11. FUEL - GAS
12. REEL SPEED / BACKLAP CONTROL

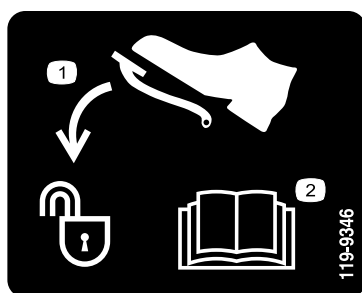
FLUID SPECIFICATIONS / CHANGE INTERVALS

See operator's manual for initial change	FLUID TYPE	CAPACITY		CHANGE INTERVALS		FILTER PART NO.
		L	QTS.	FLUID	FILTER	
A. ENGINE OIL	SAE 10W-30 SJ	1.6*	1.75*	50 HRS.	50 HRS.	107-7817
B. AIR CLEANER					100 HRS.	692519
C. FUEL FILTER					1000 HRS.	94-2690
D. HYDRAULIC OIL (3300)	ISO VG 46	22.7*	24*	800 HRS.	800 HRS.	110-5446
D. HYDRAULIC OIL (3320)	ISO VG 46	18.9*	20*	800 HRS.	800 HRS.	110-5446
E. FUEL TANK	UNLEADED GAS	22.7	6 GAL.			

*Including filter

119-9345

119-9345



119-9346

1. Pressione o pedal para desbloquear
2. Leia o *Manual do utilizador* para mais instruções.



Símbolos da bateria

Alguns ou todos estes símbolos estão na bateria

1. Perigo de explosão
2. Não fazer fogo, não aproximar a bateria de chamas e não fumar.
3. Risco de queimaduras com líquido cáustico/químicos
4. Proteja devidamente os olhos.
5. Leia o *Manual do utilizador*.
6. Mantenha as pessoas a uma distância segura da bateria.
7. Proteja devidamente os olhos; os gases explosivos podem provocar a cegueira e outras lesões.
8. O ácido da bateria pode provocar a cegueira ou queimaduras graves.
9. Lave imediatamente os olhos com água e procure assistência médica o quanto antes.
10. Contém chumbo; não deite fora.

Instalação

Peças soltas

Utilize a tabela abaixo para verificar se todas as peças foram enviadas.

Procedimento	Descrição	Quantidade	Utilização
1	Barra de segurança	1	Montagem do arco de segurança.
	Parafuso (1/2 x 3-3/4 pol.)	4	
	Porca flangeada, (1/2 pol.)	4	
2	Banco	1	Instale o banco na base.
	Cablagem do banco	1	
3	Volante	1	Instale o volante.
	Porca de bloqueio (1-1/2 pol.)	1	
	Anilha	1	
	Tampa do volante	1	
4	Nenhuma peça necessária	–	Accione e carregue a bateria.
5	Nenhuma peça necessária	–	Instalar o radiador de óleo opcional.
6	Gancho do cesto de relva	6	Instale os ganchos do cesto da relva.
	Parafusos flangeados	12	
7	Barra indicadora	1	Instalar as unidades de corte
	Unidade de corte (modelo 04613, 04614 ou 04615)	3	
	Cesto de relva	3	
8	Kit de peso, 119–7129 (adquirido em separado)	1	Adicione a carga traseira.
9	Autocolante de aviso 117-9537	1	Instale os autocolantes UE, se necessário.

Componentes e peças adicionais

Descrição	Quantidade	Utilização
Manual do utilizador (unidade de tracção)	1	Leia antes de utilizar a máquina.
Manual de utilização do motor (motor)	1	
Catálogo de peças	1	Guardar para futura encomenda de peças.
Material de formação do utilizador	1	Veja antes de utilizar a máquina.
Folha de verificação de pré-entrega	1	Guardar para consulta futura.
Certificado da classificação de ruído	1	
Certificado de conformidade	1	
Chaves de ignição	2	Ligue o motor.

1

Montagem do arco de segurança

Peças necessárias para este passo:

1	Barra de segurança
4	Parafuso (1/2 x 3-3/4 pol.)
4	Porca flangeada, (1/2 pol.)

Procedimento

1. Retire o suporte da grade superior da grade.
2. Retire a barra da grade.
3. Instale a barra nas bolsas de cada lado da máquina, utilizando 4 parafusos (1/2 x 3-3/4 pol.) e quatro porcas flangeadas (1/2 pol.) (Figura 3)

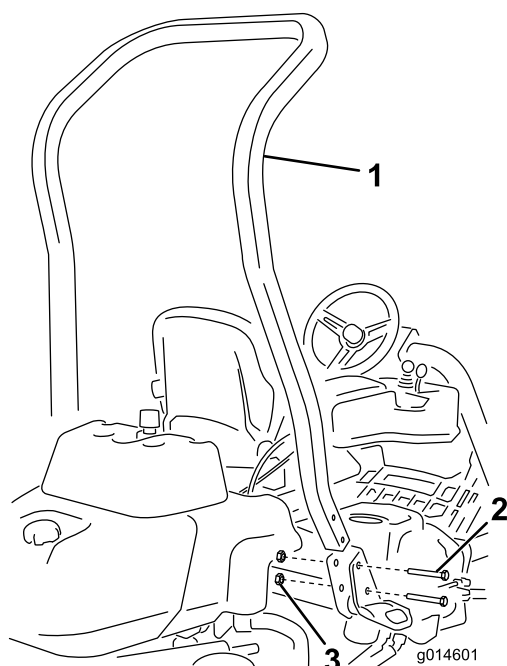


Figura 3

1. Barra de segurança
2. Parafuso (1/2 x 3-3/4 pol.)
3. Porca flangeada, (1/2 pol.)

4. Aperte os dispositivos de fixação com uma força de 136 a 149 Nm.

2

Instalar o banco

Peças necessárias para este passo:

1	Banco
1	Cablagem do banco

Procedimento

Nota: Monte o banco no conjunto frontal de furos de montagem para ganhar 7,6 cm adicionais no ajuste para a frente ou no conjunto posterior de furos de montagem para ter 7,6 cm adicionais no ajuste para trás.

1. Retire e deite fora os parafusos que prendem os deslizadores do banco e corte as correias de transporte.
2. Retire os 4 parafusos (5/16 x 3/4 polegada) e anilhas do suporte de envio e deite fora o suporte.
3. Prenda o banco à base do banco com os quatro parafusos e anilhas previamente removidos (Figura 4).

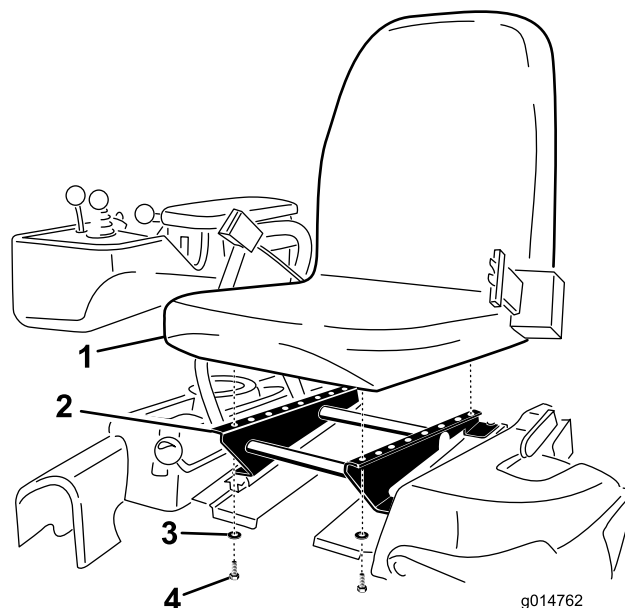


Figura 4

1. Banco
2. Base do banco
3. Anilha
4. Parafuso Parafuso &5_16x3_4;

4. Localize o conector aberto na cablagem principal, localizado à direita do banco, e ligue-o ao cabo curto que vem com o banco.
5. Encaminhe a cablagem em redor dos deslizadores do banco, assegurando-se de que não é trilhada quando

o banco se move, e ligue-a à porta na parte inferior do banco.

3

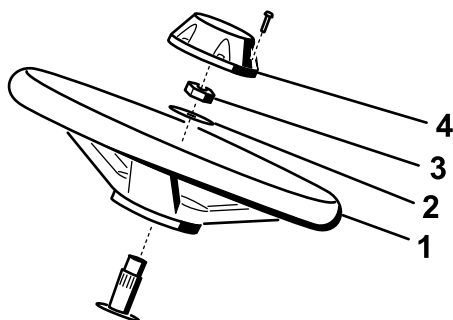
Instalação do Volante

Peças necessárias para este passo:

1	Volante
1	Porca de bloqueio (1-1/2 pol.)
1	Anilha
1	Tampa do volante

Procedimento

1. Faça deslizar o volante para a coluna de direcção (Figura 5).



g014687

Figura 5

1. Volante
2. Anilha
3. Porca de bloqueio
4. Tampa

2. Faça deslizar a anilha para a coluna de direcção (Figura 5).
3. Fixe o volante na coluna com uma porca de bloqueio e aperte-a com 27 a 35 Nm (Figura 5).
4. Instale a tampa no volante e fixe-a com um parafuso (Figura 5).

4

Accionar e carregar a bateria

Nenhuma peça necessária

Procedimento

Utilize apenas electrólito (gravidade específica de 1,265) para encher a bateria inicialmente.

1. Retire os dispositivos de fixação e a braçadeira da bateria e retire a bateria.

Importante: Não adicione electrólito enquanto a bateria estiver na máquina. Pode derramá-lo e provocar corrosão.

2. Limpe a parte superior da bateria e retire as protecções das aberturas de ventilação (Figura 6).

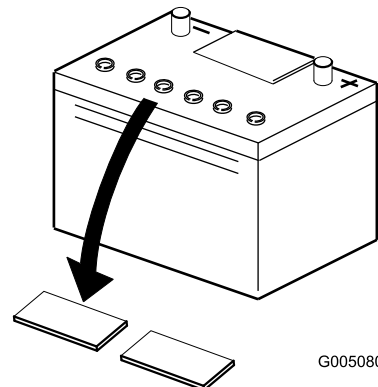


Figura 6

1. Tampas das saídas de ventilação

3. Encha cuidadosamente cada célula com electrólito até as placas estarem cobertas com cerca de 6 mm de fluido (Figura 7).

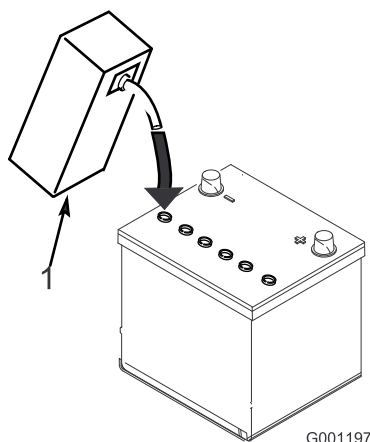


Figura 7

1. Electrólito

4. Aguarde aproximadamente 20 a 30 minutos para que as placas fiquem embebidas em electrólito. Se necessário, volte a colocar electrólito até ficar cerca de 6 mm acima do fundo do depósito de enchimento (Figura 7).

⚠ AVISO

O carregamento da bateria gera gases que podem provocar explosões.

Nunca fume perto da bateria e mantenha-a afastada de faíscas e chamas.

5. Ligue um carregador de baterias de 2 a 4 amperes aos pólos da bateria. Carregue a bateria durante 2 horas a 4 amperes ou durante 4 horas a 2 amperes até se obter a gravidade específica de 1,250 ou superior e a temperatura ser de, pelo menos, 16°C com todas as células a emitirem gases.
6. Quando a bateria estiver carregada, desligue o carregador da tomada eléctrica e dos pólos da bateria.

Nota: Depois de a bateria ficar activada, adicione água destilada para repor a quantidade de água perdida normalmente, embora as baterias que não necessitam de manutenção não requerem água em condições normais de funcionamento.

AVISO

CALIFÓRNIA
Proposição 65 Aviso

Os pólos, terminais e restantes acessórios da bateria contêm chumbo e derivados de chumbo. É do conhecimento do Estado da Califórnia que estes produtos químicos podem provocar cancro e problemas reprodutivos.

Lave as mãos após a operação.

⚠ AVISO

Os terminais da bateria e as ferramentas de metal podem provocar curto-circuitos com outros componentes da máquina, produzindo faíscas. As faíscas podem provocar uma explosão dos gases da bateria, resultando em acidentes pessoais.

- Quando retirar ou instalar a bateria, não deixe que os respectivos terminais toquem nas peças metálicas da máquina.
- Não deixe que as ferramentas metálicas provoquem curto-circuito entre os terminais da bateria e as peças metálicas da máquina.

⚠ AVISO

A falha em activar correctamente a bateria pode dar origem a gases na bateria e/ou falha prematura da bateria.

7. Coloque a bateria no tabuleiro da bateria e prenda-a com o grampo e dispositivos de fixação previamente removidos.
8. Instale o cabo positivo (vermelho) no terminal positivo (+) e o cabo negativo (preto) no terminal negativo (-) da bateria e fixe-os com os parafusos e as porcas (Figura 8). Coloque a protecção de borracha sobre o terminal positivo para evitar um curto-circuito.

⚠ AVISO

A ligação incorrecta dos cabos da bateria pode danificar a máquina e os cabos, provocando faíscas. As faíscas podem provocar uma explosão dos gases da bateria, resultando em acidentes pessoais.

- Desligue sempre o cabo negativo (negro) antes de desligar o cabo positivo (vermelho).
- Ligue sempre o cabo positivo (vermelho) antes de ligar o cabo negativo (negro).

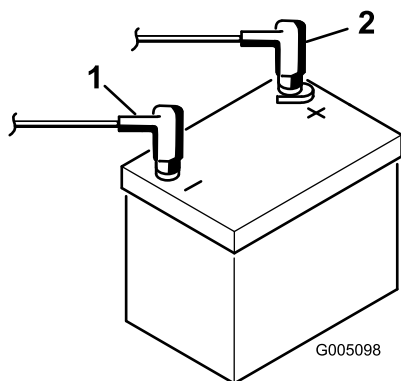


Figura 8

1. Terminal negativo (-)
2. Terminal positivo (+)

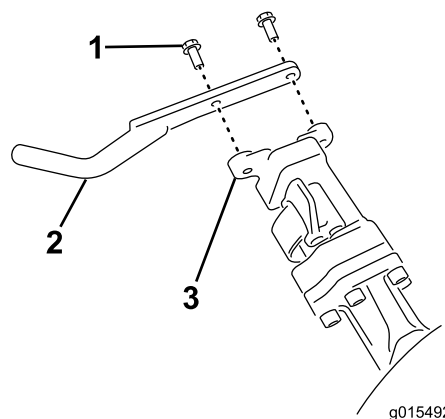


Figura 9

1. Parafuso flangeado
2. Gancho do cesto de relva
3. Barra do braço de suspensão

5

Instalar o radiador de óleo opcional

Nenhuma peça necessária

Procedimento

Se estiver a operar a máquina em climas quentes, em que as temperaturas ambiente se encontrem acima de 29 graus C, ou a utilizá-la para trabalhos pesados (cortes sem ser relvados, como por exemplo terrenos ou aplanagens), instale um kit de refrigerador de óleo hidráulico, peça número 119-1691, na máquina.

6

Instalação dos ganchos do cesto da relva

Peças necessárias para este passo:

6	Gancho do cesto de relva
12	Parafusos flangeados

Procedimento

Instale os 6 ganchos do cesto de relva nas extremidades das barras do braço de suspensão utilizando 12 parafusos flangeados (Figura 9).

7

Instalar as unidades de corte

Peças necessárias para este passo:

1	Barra indicadora
3	Unidade de corte (modelo 04613, 04614 ou 04615)
3	Cesto de relva

Procedimento

Nota: Quando efectuar a rectificação, definir a altura de corte ou efectuar outros procedimento de manutenção nas unidades de corte, guarde os motores dos cilindros da unidade de corte no local de armazenamento na parte da frente dos braços de suspensão para evitar danificá-los.

Importante: Não eleve a suspensão para a posição de transporte quando os motores dos cilindros estão nos suportes da estrutura da máquina. Poderia causar danos nos motores ou mangueiras.

Importante: Se for necessário inclinar a unidade de corte para que a lâmina de corte e o cilindro fiquem expostos, coloque um apoio por baixo da unidade de corte para assegurar que as porcas nos parafusos de ajuste da extremidade traseira da barra de apoio não fiquem apoiadas sobre a superfície de trabalho (Figura 10).

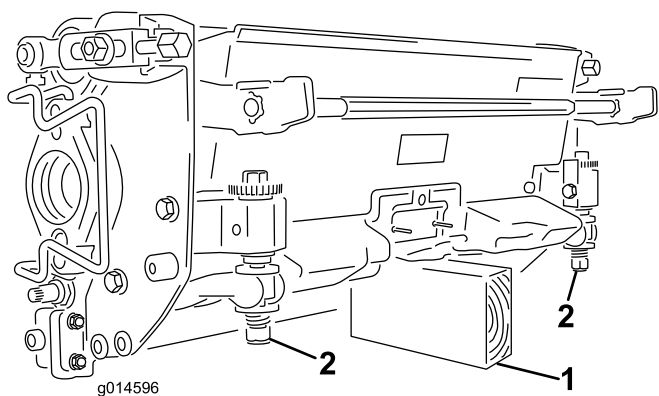


Figura 10

1. Apoio (não fornecido)
2. Porca do parafuso de ajuste da lâmina de corte (2)

Nota: Todas as unidades de corte são expedidas com o contrapeso instalado na extremidade direita e a montagem do motor e acoplador de transmissão montados na extremidade esquerda da unidade de corte.

1. Aplique massa lubrificante no diâmetro interior do acoplador de transmissão.
2. A unidade de corte é fornecida sem rolo dianteiro. Obtenha um rolo (Modelo número 04625, 04626 ou 04627) do seu distribuidor local Toro. Instale o rolo usando as peças soltas fornecidas com a unidade de corte e instruções de instalação incluídas com o rolo.
3. Se instalar a unidade de corte central, eleve o apoio do pé e incline-o, permitindo o acesso à posição da unidade de corte central (Figura 11).

⚠ CUIDADO

O apoio do pé pode prender os dedos se cair para a posição fechada.

Mantenha os dedos afastados da área onde o apoio do pé assenta enquanto estiver aberto.

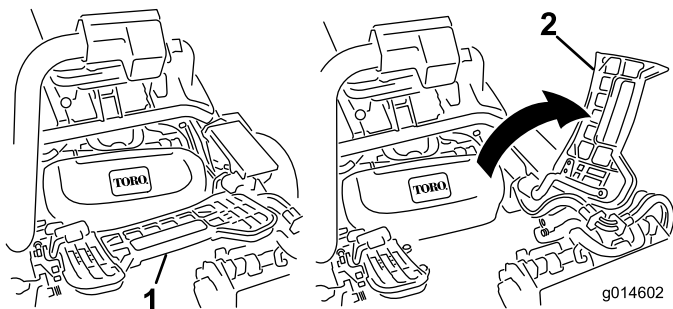


Figura 11

1. Apoio do pé—fechado
2. Apoio do pé—aberto

4. Posicione a unidade de corte sob o braço da suspensão.

5. Com os fechos na barra do braço de suspensão a apontar para cima (i.e., abertos) (Figura 12), empurre o braço de suspensão para baixo de forma a que a barra passe pela barra através da parte superior da unidade de corte (Figura 13).

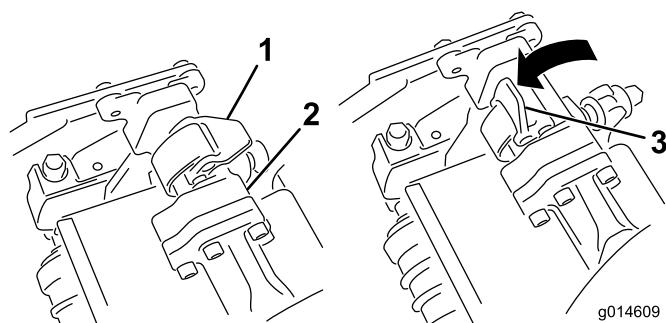


Figura 12

1. Fecho—posição fechada
2. Suspensão -barra do braço
3. Fecho—posição aberta

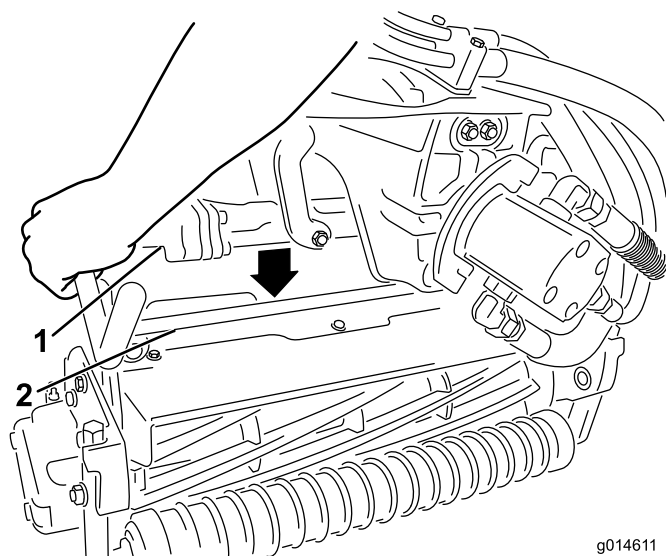


Figura 13

1. Suspensão -barra do braço
2. Barra da unidade de corte

6. Feche os fechos para baixo e em redor da barra da unidade de corte e bloqueie-os no sítio (Figura 12).

Nota: Pode ouvir-se um “clique” e sente-se que os fechos estão devidamente bloqueados no sítio.

7. Revista o veio estriado do motor da unidade de corte com massa lubrificante limpa (Figura 14).
8. Insira o motor no lado esquerdo da unidade de corte (visto da posição do operador) e empurre a barra de retenção do motor na unidade de corte na direcção do motor até ouvir um “clique” de ambos os lados do motor (Figura 14).

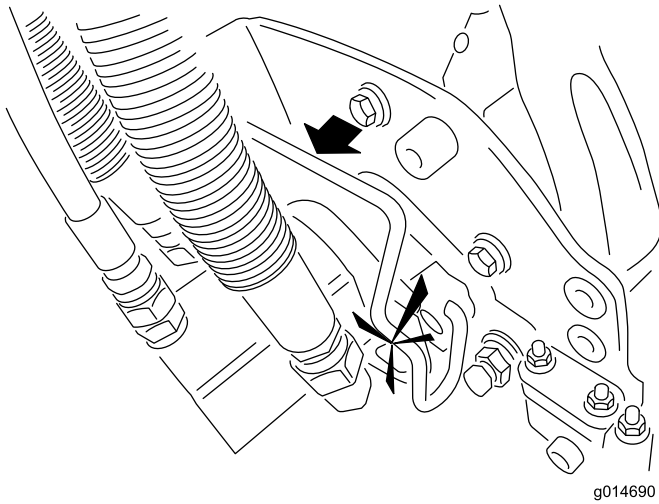
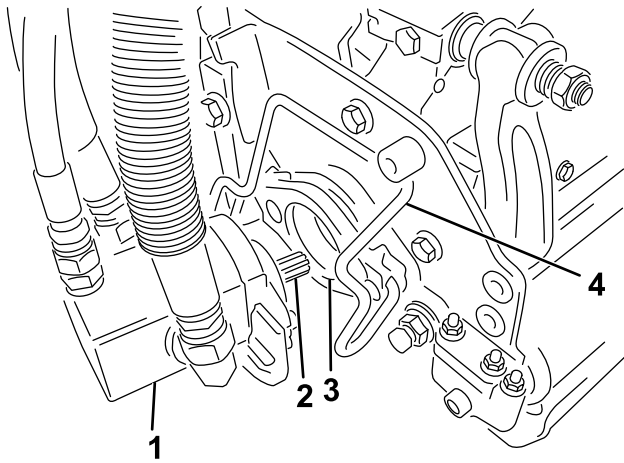


Figura 14

- | | |
|----------------------|-------------------------------|
| 1. Motor de cilindro | 3. Cavidade |
| 2. Eixo ranhurado | 4. Barra de retenção do motor |

9. Monte um cesto de relva nos ganchos do cesto no braço da suspensão.
10. Repita este procedimento para as outras unidades de corte.

8

Adicionar o peso correcto

Peças necessárias para este passo:

- | | |
|---|---|
| 1 | Kit de peso, 119-7129 (adquirido em separado) |
|---|---|

Procedimento

Esta unidade está em conformidade com as normas ANSI B71.4-2004 e EN 836 quando equipada com o kit de peso 119-7129.

9

Instalação dos autocolantes UE

Peças necessárias para este passo:

- | | |
|---|-------------------------------|
| 1 | Autocolante de aviso 117-9537 |
|---|-------------------------------|

Procedimento

Se esta máquina for utilizada na UE, afixe o autocolante de aviso 117-9537 por cima do autocolante de aviso em inglês 117-9536.

Descrição geral do produto

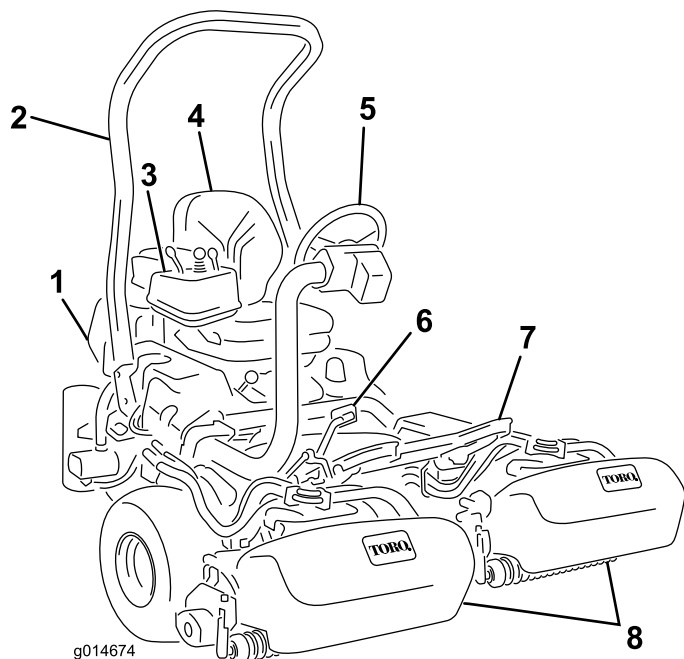


Figura 15

- | | |
|-----------------------|----------------------|
| 1. Motor | 5. Volante |
| 2. Barra de segurança | 6. Pedal de tracção |
| 3. Painel de controlo | 7. Apoio do pé |
| 4. Banco | 8. Unidades de corte |

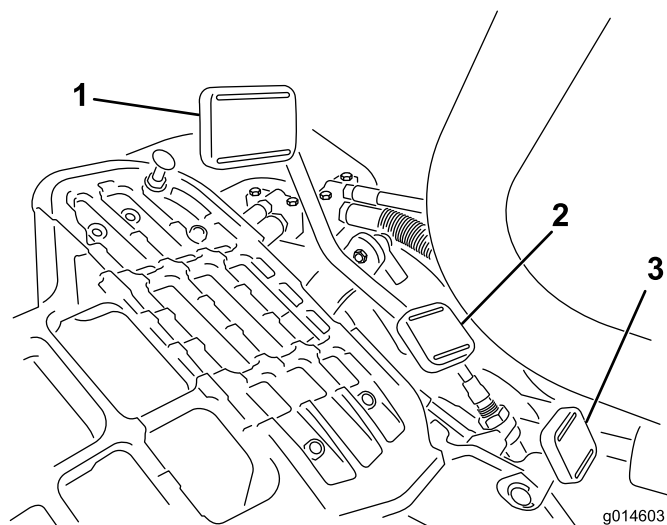


Figura 16

- | | |
|-------------------------------------|---|
| 1. Pedal de tracção – para a frente | 3. Pedal de bloqueio do braço de direcção |
| 2. Pedal de tracção—marcha-atrás | |



G005105

Figura 17

Comandos

Pedal de tracção

O pedal de tracção (Figura 16) dispõe de três funções: fazer avançar, recuar, e parar a máquina. Pressione a zona superior do pedal para deslocar a máquina para a frente e a zona inferior para deslocar a máquina para trás ou para assistir à paragem quando se deslocar para a frente. Para parar a máquina, deverá deixar que o pedal volte à zona neutra. Para maior conforto de operação, não apoie o calcanhar na posição de recuo quando a máquina se desloca para a frente (Figura 17).

Pedal de bloqueio do braço de direcção

Pressione o pedal (Figura 16) e eleve ou desça o braço de direcção para conforto do operador e, em seguida, liberte o pedal para bloquear o braço no sítio.

Alavanca do regulador

A alavanca do regulador (Figura 18) permite ao utilizador controlar a velocidade do motor. Mover a alavanca do regulador para a posição FAST aumenta as rpm do motor e para a posição SLOW diminui as rpm do motor. As velocidades são as seguintes:

- 3 a 8 km/h, Velocidade de corte para a frente
- 16 km/h velocidade máxima de transporte
- 4 km/h marcha-atrás

Nota: Não é possível parar o motor com a alavanca do regulador.

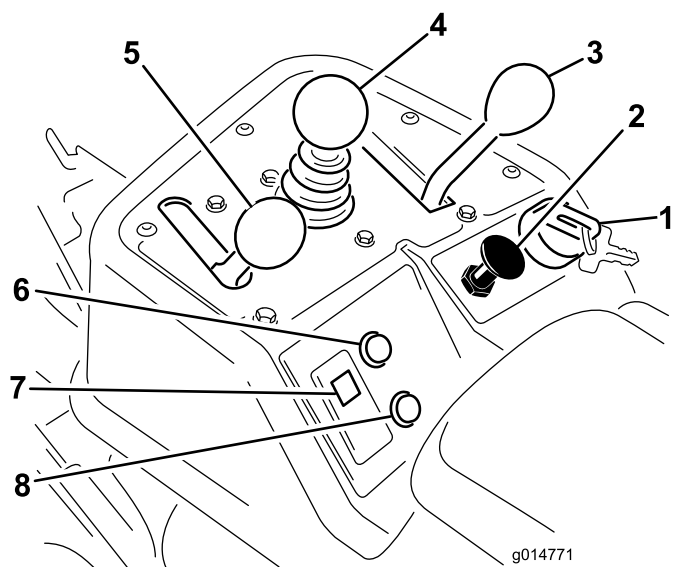


Figura 18

- | | |
|--|------------------------------------|
| 1. Ignição | 5. Alavanca do regulador |
| 2. Entrada de ar | 6. Luz indicadora de assistência |
| 3. Alavanca de controlo | 7. Luz da pressão do óleo do motor |
| 4. Aumentar/diminuir controlo de corte | 8. Luz indicadora de fuga |

Entrada de ar

Para ligar um motor frio, feche a entrada de ar no carburador, puxando a alavanca do ar (Figura 18) para fora, para a posição Fechada. Após o arranque do motor, regule a entrada de ar para manter o motor num funcionamento regular. Logo que possível, abra a entrada de ar empurrando-a para baixo para a posição Open (aberta). Um motor quente necessita de pouco ou nenhum ar para funcionar normalmente.

Aumentar/diminuir controlo de corte

Se mover o controlo (Figura 18) para a frente durante a operação baixa as unidades de corte e acciona os cilindros. Puxe para trás o controlo para parar os cilindros e levantar as unidades de corte. Durante a operação, os cilindros podem ser imobilizados puxando o controlo para trás e soltando-o. Accione novamente os cilindros movendo o controlo para a frente.

Alavanca de controlo da função

A alavanca de controlo da função (Figura 18) oferece duas selecções de tracção e uma posição neutra. É possível mudar de corte para transporte e vice-versa (não para a posição neutra) quando a máquina está em movimento. Não provocará qualquer dano.

- Posição mais recuada – neutra e rectificação

- Posição intermédia – utilizada para o corte
- Posição mais avançada – utilizada para o transporte

Ignição

Introduza a chave na ignição (Figura 18) e rode-a no sentido dos ponteiros do relógio para a posição Start para ligar a máquina. Largue a chave assim que o motor arrancar, a chave move-se para a posição ON (ligado). Rode a chave no sentido inverso aos ponteiros do relógio para a posição OFF (desligado) para parar o motor.

Luz da pressão do óleo do motor

A luz (Figura 18) acende-se se a pressão do óleo do motor descer abaixo do nível de segurança.

Luz indicadora de assistência

A luz indicadora de assistência (Figura 18) acende quando os sensores da máquina detectam um problema com um dos sistemas da máquina. Se esta luz acender, interrompa o que está a fazer e conduza para um local seguro onde você ou um técnico de assistência possam diagnosticar o problema. Para mais informações sobre as questões do sistema de diagnóstico utilizando a luz indicadora de assistência, consulte Diagnóstico da luz indicadora de assistência (página 45).

Luz indicadora de fuga

Esta luz acende-se e é emitido um alarme sonoro se o nível de fluido hidráulico diminuir no reservatório hidráulico. Consulte Utilização do detector de fugas (página 34)

Contador de horas

O contador de horas (Figura 19) indica o número total de horas de funcionamento da máquina. Começa a funcionar sempre que a ignição passa para On (ligada).

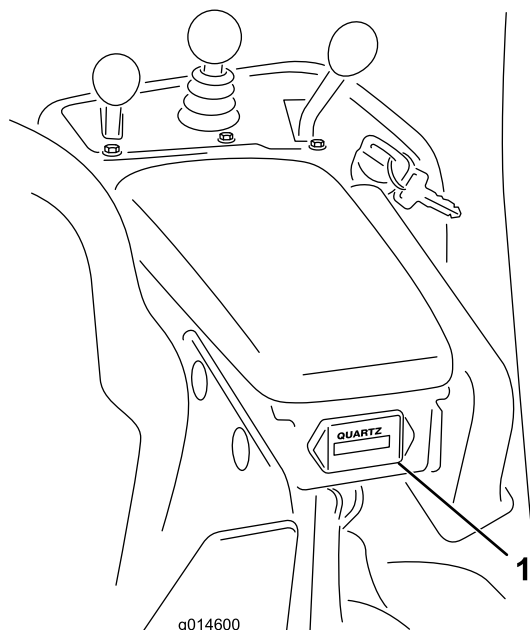


Figura 19

1. Contador de horas

Alavanca do travão de mão

Puxe a alavanca do travão (Figura 20) para accionar o travão de mão. Para soltar o travão, empurre para baixo e para a frente. Engate o travão de estacionamento sempre que deixar a máquina.

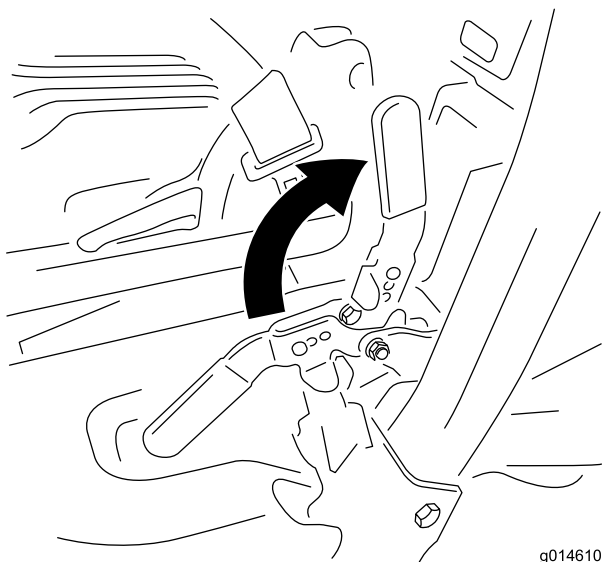


Figura 20

Alavanca de rectificação

A alavanca de rectificação encontra-se por baixo da cobertura de plástico à esquerda do banco. Utilize a alavanca de rectificação (Figura 21) juntamente com a alavanca de controlo de subida/descida das unidades de

corde e controlo da velocidade do cilindro para rectificar os cilindros.

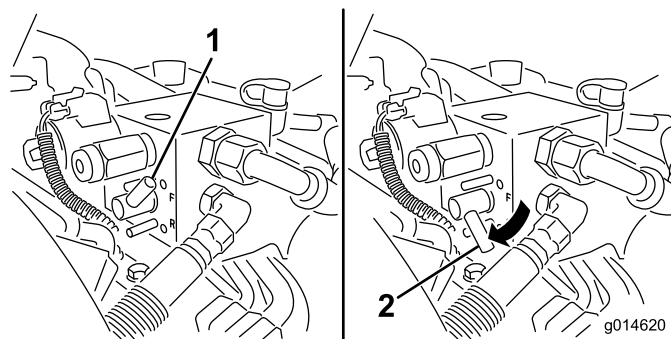


Figura 21

1. Alavanca de rectificação—posição de corte
2. Alavanca de rectificação—posição de rectificação

Controlo da velocidade do cilindro

A alavanca de controlo de velocidade do cilindro encontra-se por baixo da cobertura de plástico à esquerda do banco. Utilize o controlo da velocidade do cilindro (Figura 22) para ajustar as RPM dos cilindros.

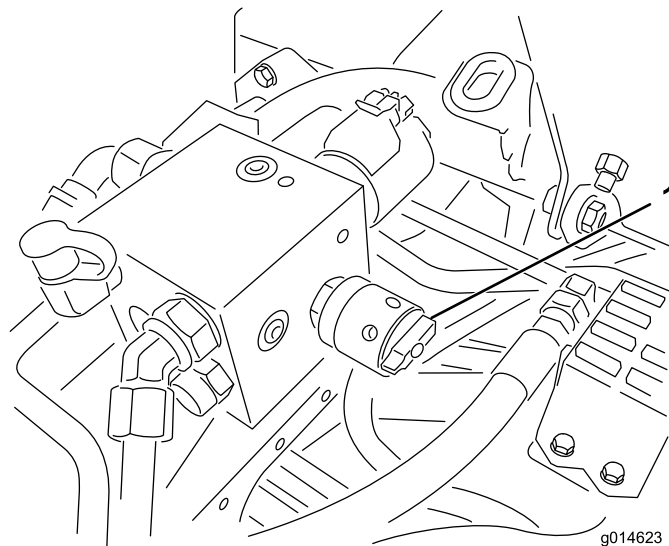


Figura 22

1. Controlo da velocidade do cilindro

Alavanca de ajuste do banco

A alavanca de ajuste do banco encontra-se no canto frontal direito do banco (Figura 23), permitindo-lhe ajustar o banco para a frente e para trás.

Nota: Se necessitar de um ajuste adicional no banco, pode remover os quatro parafusos que prendem o banco à base e mover o banco para o segundo conjunto de furos de montagem fornecidos.

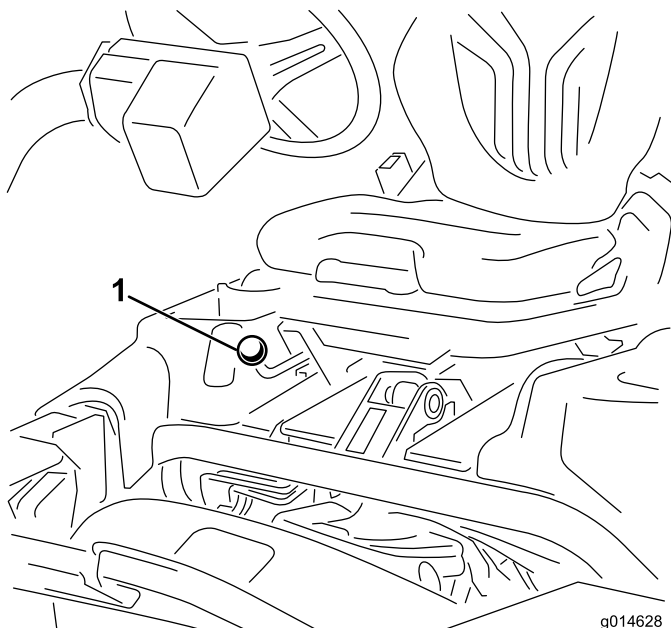


Figura 23

1. Pega de ajuste do banco

Válvula de bloqueio do combustível

Feche a válvula de bloqueio do combustível (Figura 24), situada por detrás do banco e por baixo do depósito de combustível, quando armazenar ou transportar a máquina num atrelado ou carrinha.

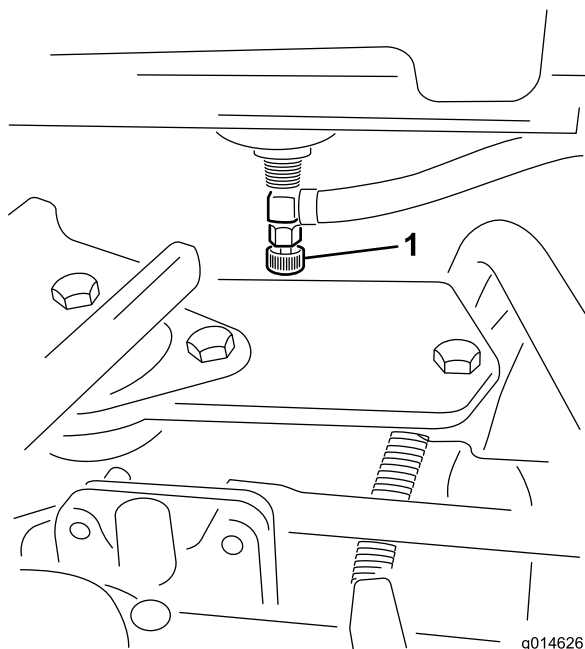


Figura 24

1. Bloqueio do combustível (debaixo do depósito do combustível)

Especificações

Nota: As especificações e o desenho do produto estão sujeitos a alterações sem aviso prévio.

Largura de corte	151 cm
Piso da roda	128 cm
Distância entre os eixos	119 cm
Comprimento total (c/cestos)	249 cm
Largura total	179 cm
Altura total	205 cm
Peso líquido c/cilindros (8 lâminas)	633 kg

Engates/Acessórios

Está disponível uma selecção de engates e acessórios aprovados pela Toro para utilização com esta máquina que permitem melhorar e aumentar o seu desempenho. Para obter uma lista de todos os engates e acessórios aprovados, entre em contacto com o seu Concessionário autorizado Toro ou distribuidor, ou vá para www.Toro.com.

Funcionamento

Nota: Determine os lados direito e esquerdo da máquina a partir da posição normal de utilização.

Pense em primeiro lugar na segurança

Leia cuidadosamente todas as instruções de segurança e os símbolos referidos na secção sobre segurança. Esta informação pode contribuir para evitar que o utilizador e outras pessoas sofram acidentes.

Recomenda-se a utilização de equipamento de protecção para os olhos, ouvidos, pés e cabeça.

⚠ CUIDADO

Esta máquina produz níveis de ruído da ordem dos 85 dBA ao nível do ouvido do utilizador, pelo que poderá provocar perda de audição caso este utilize a máquina durante longos períodos de operação.

Deverá utilizar protecções para os ouvidos quando utilizar esta máquina.

Verificação do óleo do motor

O motor é expedido da fábrica com 1,65 litros (com filtro) de óleo no cárter. No entanto, é necessária a verificação do nível antes e após pôr o motor em funcionamento.

O motor utiliza qualquer tipo de óleo detergente de alta qualidade que possua a classificação de serviço API (American Petroleum Institute) SG, SH ou SJ ou superior. A viscosidade recomendada (peso) é SAE 30.

1. Coloque a máquina numa superfície plana.
2. Desaparafuse a vareta e limpe-a com um pano limpo. Aparafuse a vareta no tubo e certifique-se de que se encontra completamente introduzida (Figura 25).

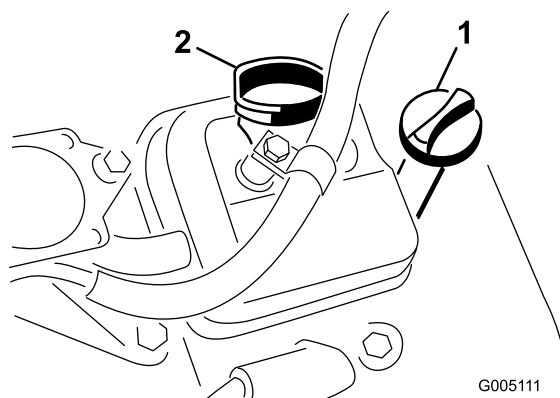


Figura 25

1. Vareta
 2. Tampão de enchimento
-
3. Desaparafuse a vareta do tubo e verifique o nível de óleo.
 4. Se o nível de óleo estiver baixo, retire a tampa de enchimento da cobertura das válvulas e adicione lentamente óleo suficiente na abertura da cobertura da válvulas até que o nível suba até à marca "Full" (Cheio) da vareta. Adicione o óleo lentamente e verifique o nível com alguma frequência durante o procedimento. **Não encha demasiado.**
- Importante:** Verifique o nível do óleo a cada 8 horas de funcionamento ou diariamente.
5. Volte a colocar a tampa de enchimento e a vareta na posição correcta.

Enchimento do depósito de combustível

Utilize gasolina **sem chumbo** normal para automóvel (mínimo de 85 octanas). Pode utilizar gasolina normal com chumbo, se não conseguir obter gasolina normal sem chumbo.

Importante: Nunca utilize metanol, gasolina com metanol, nem gasolina que contenha álcool e mais de 10% de etanol, porque pode danificar o sistema de combustível. Não misture óleo com gasolina.

⚠ PERIGO

Em determinadas circunstâncias, a gasolina é extremamente inflamável e explosiva. Um incêndio ou explosão provocado(a) por gasolina pode resultar em queimaduras e danos materiais.

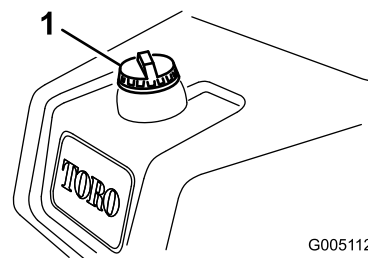
- Encha o depósito de combustível no exterior, num espaço aberto, quando o motor estiver frio. Remova toda a gasolina que, eventualmente, se tenha derramado.
- Nunca encha o depósito de combustível num atrelado fechado.
- Não encha completamente o depósito de combustível. Adicione gasolina ao depósito de combustível, até que o nível se encontre a 25 mm abaixo da extremidade inferior do tubo de enchimento. Este espaço vazio no depósito permitirá que a gasolina se expanda.
- Nunca fume quando estiver a manusear gasolina e mantenha-se afastado de todas as fontes de fogo ou faíscas que possam inflamar os vapores de gasolina.
- Guarde a gasolina num recipiente aprovado e mantenha-a longe do alcance das crianças. Nunca adquira mais do que a gasolina necessária para 30 dias.
- Não utilize a máquina sem que todos os componentes do sistema de escape estejam correctamente montados e em boas condições de funcionamento.

⚠ PERIGO

Em determinadas condições durante o abastecimento, pode ser libertada electricidade estática que provoca uma faísca que pode inflamar os vapores da gasolina. Um incêndio ou explosão provocado(a) por gasolina pode resultar em queimaduras e danos materiais.

- Coloque sempre os recipientes de gasolina no chão, longe do veículo, antes de os encher.
- Não encha os recipientes de gasolina no interior de uma carrinha, outro veículo ou um atrelado, porque os revestimentos do interior ou a cobertura plástica da carrinha podem isolar o recipiente e abrandar a perda de energia estática do mesmo.
- Sempre que possível, retire a máquina a abastecer do veículo ou do atrelado e encha o depósito da máquina com as respectivas rodas no chão.
- Se tal não for possível, abasteça a máquina no veículo ou no atrelado a partir de um recipiente portátil e não do bico de abastecimento normal.
- Se for necessário utilizar um bico de abastecimento, mantenha-o em contacto permanente com o anel exterior do depósito de combustível ou com a abertura do recipiente até concluir a operação.

1. Limpe a zona em redor da tampa do depósito de combustível e retire-a (Figura 26).



G005112

Figura 26

1. Tampa do depósito de combustível
-
2. Adicione gasolina sem chumbo normal ao depósito de combustível, até que o nível se encontre a 25 mm abaixo da extremidade inferior do tubo de enchimento.

Este espaço no depósito irá permitir que a gasolina se expanda. **Não encha completamente o depósito de combustível.**

- Volte a colocar a tampa do depósito de combustível. Remova toda a gasolina que, eventualmente, se tenha derramado.

Verificação do nível do fluido hidráulico

O reservatório de fluido hidráulico é enchido na fábrica com aproximadamente 25,7 l de fluido hidráulico de grande qualidade. Todos os dias, antes de operar a máquina, verifique o nível de fluido hidráulico na janela de plástico branca na parte da frente do reservatório de fluido hidráulico (por detrás do banco no lado esquerdo). O fluido deve estar na linha de cheio (full) na janela, caso contrário, adicione fluido adequado como descrito nas secções seguintes:

Fluido hidráulico recomendado

O fluido de substituição recomendado é o seguinte:

Fluido hidráulico Toro Premium All Season (disponível em recipientes de 19 l ou tambores de 208 l. Consulte o catálogo das peças ou o distribuidor Toro para saber quais são os números das peças.)

Outros fluidos: Se não estiver disponível fluido Toro, pode utilizar outros fluidos desde que satisfaçam todas as seguintes propriedades de material e especificações industriais. Não recomendamos a utilização de fluido sintético. Consulte o seu distribuidor de lubrificantes para adquirir um produto satisfatório

Nota: A Toro não assume a responsabilidade por danos causados devido ao uso de substitutos inadequados, pelo que recomendamos a utilização exclusiva de produtos de fabricantes cuja reputação esteja devidamente estabelecida.

Fluido hidráulico anti-desgaste com índice de viscosidade elevada/ponto de escoamento baixo, ISO VG 46

Propriedades do material:

Viscosidade, ASTM D445 cSt @ 40° C 44 até 48
cSt @ 100° C 7,9 até 8,5

Índice de viscosidade
ASTM D2270

Ponto de escoamento, -37°C até -45°C
ASTM D97

Especificações industriais:

Vickers I-286-S (nível de qualidade), Vickers M-2950-S (nível de qualidade), Denison HF-0

Importante: O fluido multi-graduado ISO VG 46 proporciona uma performance otimizada num amplo leque de temperaturas. Para utilização a temperaturas elevadas constantes, entre 18°C e

49°C, o fluido hidráulico ISO VG 68 proporciona um desempenho melhorado.

Fluido hidráulico biodegradável Premium - MobilEAL EnviroSyn 46H

Importante: Mobil EAL EnviroSyn 46H é o único fluido biodegradável sintético aprovado pela Toro. Este fluido é compatível com os elastómeros utilizados nos sistemas hidráulicos da Toro e é adequado a uma vasta gama de condições térmicas. Este fluido é compatível com óleos minerais convencionais, mas para um desempenho e biodegradabilidade máximos deve remover totalmente o fluido convencional do sistema hidráulico. O óleo está disponível em recipientes de 19 litros ou em bidões de 208 litros no distribuidor Mobil.

Nota: A maioria dos fluidos são incolores, o que dificulta a detecção de fugas. Encontra-se à sua disposição um aditivo vermelho para o óleo do sistema hidráulico, em recipientes de 20 ml. Um recipiente é suficiente para 15 a 22 l de óleo hidráulico. Encomende a peça nº 44-2500 no seu distribuidor Toro. **Este aditivo vermelho não é recomendado para utilização com fluidos biodegradáveis. Utilize corantes alimentares.**

Importante: Independentemente do tipo de fluido hidráulico utilizado, todas as unidades de tracção usadas para a aplicações sem ser em relevados, em aplanações ou com temperaturas ambientes superiores a 29°C devem ter instalado um kit de radiador de óleo, consulte 5 Instalar o radiador de óleo opcional (página 16)

Enchimento do depósito hidráulico.

1. Coloque a máquina numa superfície plana. Certifique-se de que a máquina já arrefeceu para que o óleo esteja frio.
2. Retire a tampa do reservatório (Figura 27).

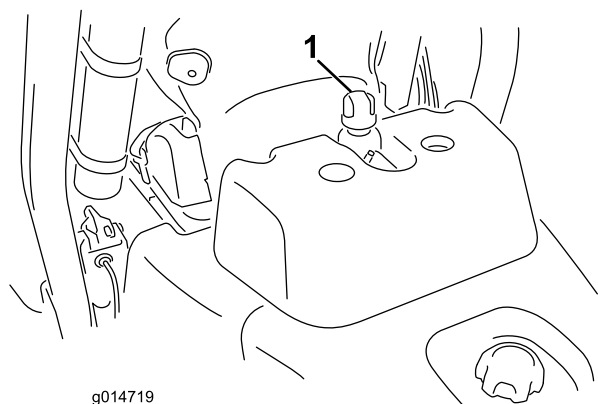


Figura 27

1. Tampa do depósito hidráulico

3. Encha lentamente o reservatório com o fluido hidráulico adequado até que o nível alcance a marca Full na janela branca na parte da frente do reservatório. Não encha demasiado.

Importante: Para evitar a contaminação do sistema, limpe as tampas dos recipientes de fluido hidráulico antes de as abrir. Certifique-se de que o bico de descarga e o funil estão limpos.

4. Coloque a tampa do reservatório. Limpe todo o fluido derramado.

Importante: Verifique o nível de fluido hidráulico antes de ligar o motor pela primeira vez e diariamente, a partir daí.

Verificação do contacto entre o cilindro e a lâmina de corte

Diariamente e antes de iniciar a operação da máquina, verifique o contacto entre a lâmina de corte e o cilindro, ainda que a qualidade de corte tenha sido considerada anteriormente aceitável. Tem de existir um contacto ligeiro entre a lâmina de corte e o cilindro, em todo o comprimento dos mesmos (consulte Ajuste do cilindro à lâmina de corte, no Manual do utilizador da unidade de corte).

Verificação da pressão dos pneus

Os pneus são colocados sob pressão excessiva na fábrica por causa do envio. Antes de pôr a unidade em funcionamento, reduza a pressão a valores apropriados.

Utilize diferentes pressões para os pneus das rodas dianteiras, segundo as condições da relva; no mínimo 12 psi e no máximo 16 psi (83 a 110 kPa).

Utilize diferentes pressões para os pneus das rodas traseiras; no mínimo 83 kPa e no máximo 110 kPa.

Verificar o aperto das porcas de roda

⚠ AVISO

A não observância de um binário de aperto adequado das porcas das rodas pode dar origem a lesões.

Aperte as porcas de roda com uma força de 95–122 Nm após 1 a 4 horas de operação e, novamente, após 10 horas de operação. Aperte, a partir daí, cada 200 horas.

Período de rodagem

Consulte o manual do motor fornecido com a máquina sobre mudança de óleo e procedimentos de manutenção recomendados durante o período de rodagem.

A rodagem necessita apenas de 8 horas de corte.

Uma vez que as primeiras horas de funcionamento são cruciais para o futuro da máquina, controle as suas funções e desempenho de forma a que pequenos problemas, que podem originar problemas mais graves, possam ser detectados e corrigidos. Inspeccione frequentemente a máquina durante o período de rodagem, com vista a detectar fugas de óleo, juntas soltas, ou qualquer outro mau funcionamento.

Para assegurar um desempenho optimizado do sistema de travões, acame os travões antes da utilização da máquina. Para acamar os travões, trave com firmeza e conduza a máquina à velocidade de corte até que os travões estejam quentes, o que será indicado pelo seu cheiro. Pode ser necessário realizar ajustes nos travões após a rodagem. Consulte Ajuste dos travões.

Ligar o motor

Nota: Inspeccione a área debaixo do cortador para se certificar da inexistência de detritos.

1. Sente-se no banco, bloqueie o travão de mão, desengate o controlo de subida/descida das unidades de corte e desloque a alavanca de controlo da função para a posição neutra.
2. Retire o pé do pedal de tracção e certifique-se de que este se encontra na posição neutra.
3. Desloque a alavanca do estrangulador do ar para a posição de fechada (só quando arrancar a frio) e a alavanca do regulador para a posição intermédia.

4. Introduza a chave na ignição e rode-a no sentido dos ponteiros do relógio até que o motor se ponha em funcionamento. Após o arranque do motor, regule a entrada de ar para manter o motor num funcionamento regular. Abra o estrangulador quanto antes, puxando a alavanca para OFF (desligado). Um motor quente necessita de pouco ou nenhum ar para funcionar normalmente.
5. Verifique a máquina, através dos seguintes procedimentos, após o arranque:
 - A. Coloque a alavanca do regulador na posição Fast (rápido) e engate momentaneamente os cilindros deslocando a alavanca de controlo de subida/descida das unidades de corte para a frente. As unidades de corte devem descer e os cilindros devem virar.
 - B. Desloque a alavanca de controlo de subida/descida das unidades de corte para trás. Os cilindros de corte devem parar e as unidades de corte devem subir até à posição de transporte.
 - C. Pressione o do travão para impedir que a máquina se mova e trabalhe com o pedal de tracção nas posições de avanço e marcha-atrás.
 - D. Realize o procedimento acima durante 1 a 2 minutos. Ponha a alavanca de controlo de função na posição neutra, engate o travão de estacionamento e desligue o motor.
 - E. Verifique se existem fugas de óleo. Em caso de fugas de óleo, verifique o aperto dos bocais hidráulicos. Se a fuga de óleo persistir, contacte o seu distribuidor autorizado Toro, para pedir assistência, ou caso seja necessário, peças sobresselentes.

Importante: É normal haver vestígios de óleo nos vedantes do motor ou roda. Os vedantes necessitam de uma pequena quantidade de lubrificação para funcionarem de forma adequada.

Nota: Quando a máquina é nova e os rolamentos e os cilindros estão firmes, é necessário utilizar a posição Fast (rápida) do controlo do acelerador para esta verificação. Pode não ser necessária uma marcha rápida após o período de rodagem.

Verificação do sistema de bloqueio de segurança

⚠ CUIDADO

A máquina poderá arrancar inesperadamente se os interruptores de segurança se encontrarem desligados ou danificados e provocar lesões pessoais.

- Não desactive os dispositivos de segurança.
- Verifique o funcionamento dos interruptores diariamente e substitua todos os interruptores danificados antes de utilizar a máquina.

O objectivo do sistema de segurança é o de evitar o funcionamento da máquina sempre que exista o risco de ferimentos no operador ou danos na máquina.

O sistema de segurança evita o arranque do motor excepto se:

- O pedal de tracção estiver na posição neutra.
- A alavanca de controlo estiver na posição neutra.

O sistema de segurança evita o movimento da máquina excepto se:

- O travão de estacionamento estiver desengatado.
- O operador estiver sentado.
- A alavanca de controlo estiver na posição MOW ou TRANSPORT.

O sistema de segurança evita o accionamento dos cilindros excepto de a alavanca de controlo estiver na posição MOW.

Realize as seguintes verificações para se certificar do funcionamento correcto do sistema de segurança.

1. Sente-se no banco, coloque o pedal de tracção na posição neutra, coloque a alavanca de controlo na posição neutra e engate o travão de estacionamento. Tente carregar no pedal de tracção. Esta operação não deve ser possível, o que significa que o sistema de segurança está a funcionar correctamente. Corrija o problema se não estiver a funcionar correctamente.
2. Sente-se no banco, coloque o pedal de tracção na posição neutra, coloque a alavanca de controlo na posição neutra e engate o travão de estacionamento. Desloque a alavanca de controlo para a posição de corte ou de transporte e tente ligar o motor. O motor não vai arrancar, o que significa que o sistema de segurança está a funcionar correctamente. Corrija o problema se não estiver a funcionar correctamente.

3. Sente-se no banco, coloque o pedal de tracção na posição neutra, coloque a alavanca de controlo na posição neutra e engate o travão de estacionamento. Ligue o motor e coloque a alavanca de controlo na posição de corte ou de transporte. O motor não vai arrancar, o que significa que o sistema de segurança está a funcionar correctamente. Corrija o problema se não estiver a funcionar correctamente.
4. Sente-se no banco, coloque o pedal de tracção na posição neutra, coloque a alavanca de controlo na posição neutra e engate o travão de estacionamento. Ligue o motor. Liberte o travão de estacionamento, coloque a alavanca de controlo na posição de corte e levante-se do banco. O motor não vai arrancar, o que significa que o sistema de segurança está a funcionar correctamente. Corrija o problema se não estiver a funcionar correctamente.
5. Sente-se no banco, coloque o pedal de tracção na posição neutra, coloque a alavanca de controlo na posição neutra e engate o travão de estacionamento. Ligue o motor. Desloque o controlo de aumento/diminuição do corte para a frente para baixar as unidades de corte. As unidades de corte não devem começar a rodar. Se começarem a rodar, o sistema de segurança não está a funcionar correctamente. Corrija o problema.

Verificação do detector de fugas

O sistema detector de fugas foi concebido para ajudar na detecção precoce de fugas no sistema de óleo hidráulico. Se o nível de óleo no reservatório hidráulico principal descer cerca de 118 a 177 ml, o comutador de bóia irá fechar. Após um desfasamento de um segundo, o alarme será activado avisando o operador (Figura 30). O alastramento de óleo, devido a um aquecimento normal verificado durante o funcionamento da máquina, poderá fazer com que o óleo passe para o reservatório auxiliar. O óleo voltará ao reservatório principal quando se desligar a ignição.

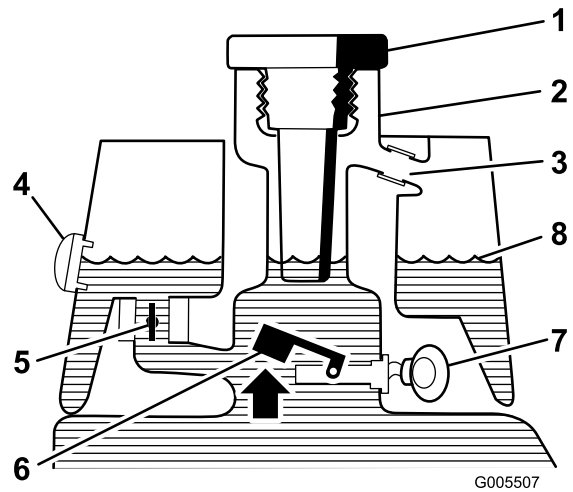


Figura 28
Antes do arranque (óleo frio)

- | | |
|-------------------------|---|
| 1. Tampão de enchimento | 5. Abertura da válvula solenóide de retorno |
| 2. Tubo de enchimento | 6. Bóia elevada, interruptor aberto |
| 3. Tubo de escoamento | 7. Sem ruído |
| 4. Janela transparente | 8. Nível de fluido (frio) |

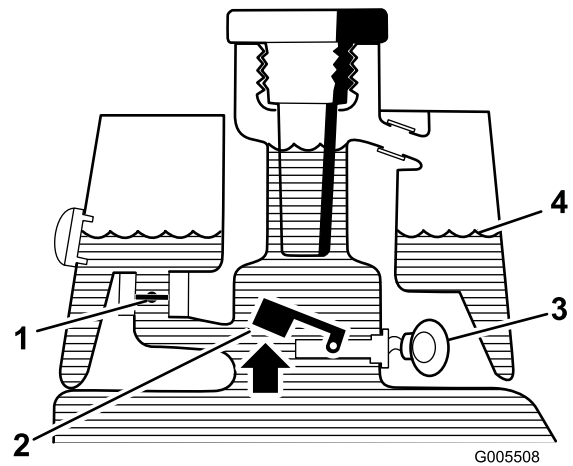


Figura 29
Funcionamento normal (óleo quente)

- | | |
|---|-----------------------------|
| 1. Válvula solenóide de retorno fechada | 3. Besouro de aviso |
| 2. Bóia elevada, interruptor aberto | 4. Nível de fluido (quente) |

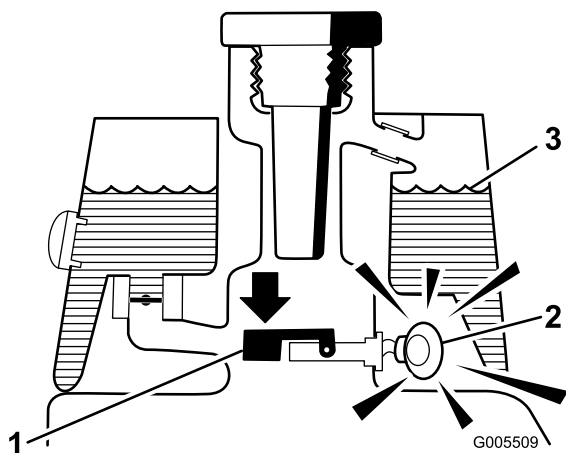


Figura 30
Alerta de fuga!

1. Bóia em baixo, interruptor fechado
Nível de fluido baixo, 118 a 177 ml
2. Besouro de aviso
3. Nível de fluido (quente)

Verificação do funcionamento do sistema detector de fugas

1. Desloque o interruptor da ignição para a posição On (ligado). Não ligue o motor.
2. Retire a tampa do depósito hidráulico e o filtrador do bocal do depósito.
3. Insira uma barra ou uma chave de parafusos no bocal do depósito e empurre com cuidado o comutador de bóia (Figura 31). O alarme deverá ser activado ao fim do período de desfaseamento de um segundo.

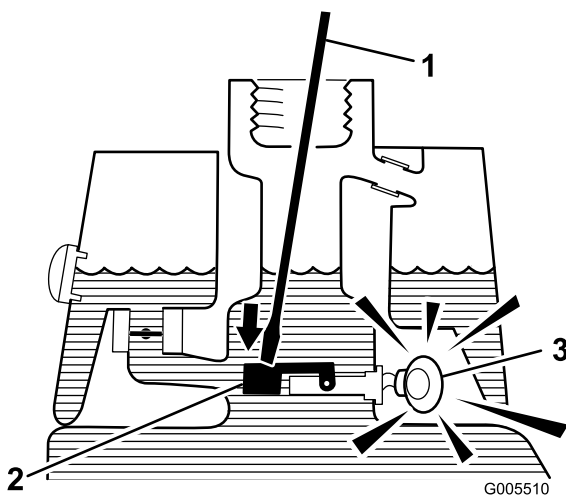


Figura 31

1. Limpe a vara ou a chave de parafusos.
2. Pressione o botão
3. Besouro de aviso

4. Solte a bóia. O alarme deverá parar de tocar.
5. Instale a película do filtrador e a tampa do depósito hidráulico. Desloque o interruptor da ignição para a posição Off (desligado).

Instalação e remoção das unidades de corte

Instalação das unidades de corte

1. Eleve o apoio de pé e incline-o para aberto, permitindo o acesso à posição da unidade de corte central (Figura 32).

⚠ CUIDADO

O apoio do pé pode prender os dedos se cair para a posição fechada.

Mantenha os dedos afastados da área onde o apoio do pé assenta enquanto estiver aberto.

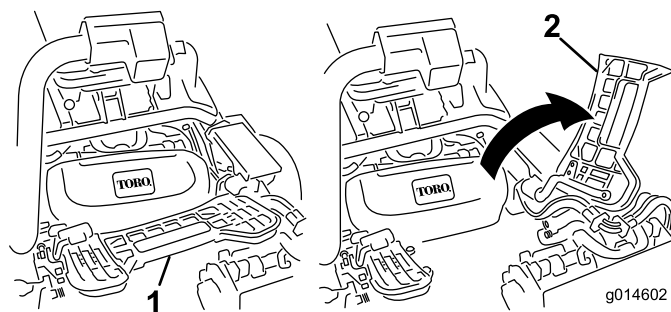


Figura 32

1. Apoio do pé—fechado
2. Apoio do pé—aberto

2. Posicione a unidade de corte sob o braço da suspensão central.
3. Com os fechos na barra do braço de suspensão a apontar para cima (i.e., abertos) (Figura 33), empurre o braço de suspensão para baixo de forma a que a barra passe pela barra através da parte superior da unidade de corte (Figura 34).

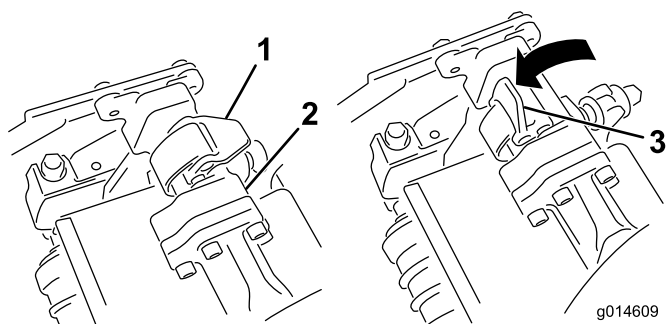


Figura 33

1. Fecho—posição fechada
2. Suspensão -barra do braço
3. Fecho—posição aberta

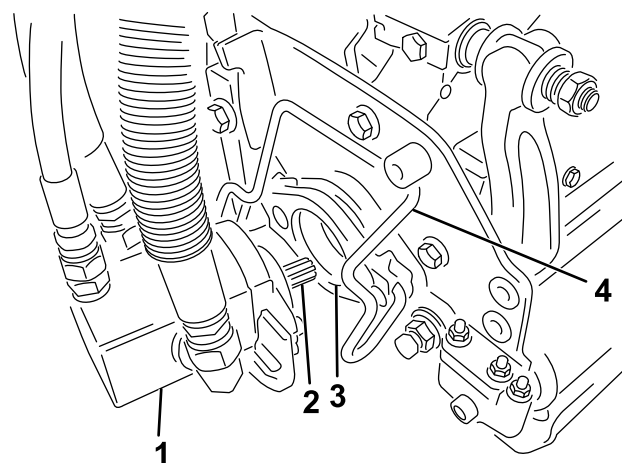


Figura 34

1. Suspensão -barra do braço
2. Barra da unidade de corte

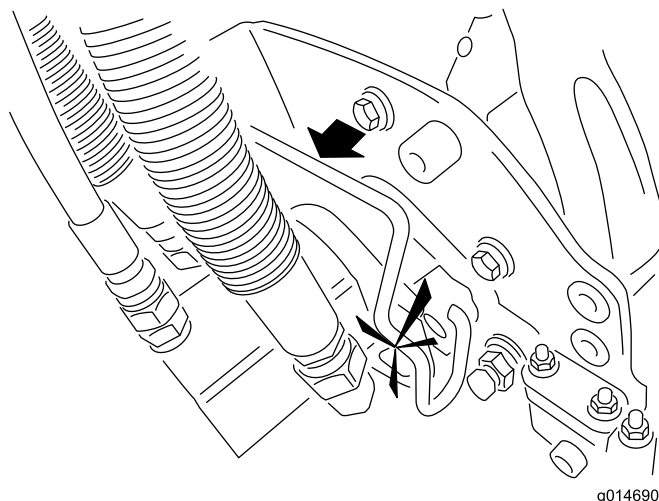


Figura 35

1. Motor de cilindro
2. Eixo ranhurado
3. Cavidade
4. Barra de retenção do motor

4. Feche os fechos para baixo e em redor da barra da unidade de corte e bloqueie-os no sítio (Figura 33).

Nota: Pode ouvir-se um “clique” e sente-se que os fechos estão devidamente bloqueados no sítio.

5. Revista o veio estriado do motor da unidade de corte com massa lubrificante limpa (Figura 35).
6. Insira o motor no lado esquerdo da unidade de corte (visto da posição do operador) e empurre a barra de retenção do motor na unidade de corte na direcção do motor até ouvir um “clique” de ambos os lados do motor (Figura 35).

7. Monte um cesto de relva nos ganchos do cesto no braço da suspensão.
8. Repita este procedimento para as outras unidades de corte.

Remoção das unidades de corte

1. Estacione a máquina numa superfície limpa e nivelada, baixa as unidades de corte para o solo até que a hidráulica da suspensão fique totalmente estendida, desligue o motor e active o travão de mão.
2. Empurre a barra de retenção do motor para fora das ranhuras no motor em direcção à unidade de corte e retire o motor da unidade de corte.

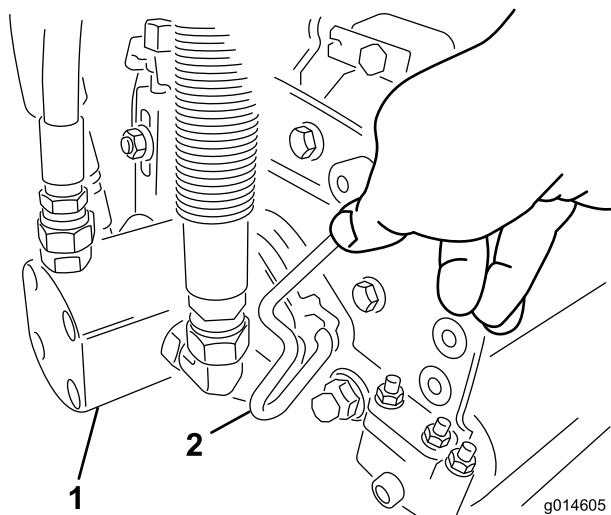


Figura 36

1. Motor de cilindro
2. Barra de retenção do motor

3. Mova o motor para o local de armazenamento na parte da frente do braço de suspensão (Figura 37).

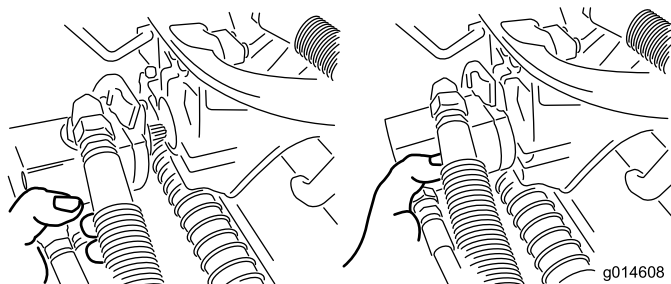


Figura 37

Nota: Quando efectuar a rectificação, definir a altura de corte ou efectuar outros procedimento de manutenção nas unidades de corte, guarde os motores dos cilindros da unidade de corte no local de armazenamento na parte da frente dos braços de suspensão para evitar danificá-los.

Importante: Não eleve a suspensão para a posição de transporte quando os motores dos cilindros estão nos suportes da estrutura da máquina. Poderia causar danos nos motores ou manguueiras. Se tiver de mover a unidade de tracção sem as unidades de corte instaladas, prenda-as aos braços de suspensão com braçadeiras de cabos.

4. Abra os fechos na barra do braço de suspensão da unidade de corte que está a remover (Figura 33).
5. Desligue os fechos da barra da unidade de corte.

6. Role a unidade de corte para fora sob o braço da suspensão.
7. Repita os passos 2 a 6 para as outras unidades de corte conforme necessário.

Definir a velocidade dos cilindros

Para obter uma qualidade de corte elevada e consistente e uma aparência uniforme da superfície após o corte, é importante que o controlo da velocidade dos cilindros (localizado no bloco do colector debaixo da cobertura do lado esquerdo do banco) esteja correctamente ajustado.

Ajuste o controlo da velocidade dos cilindros do seguinte modo:

1. Selecione a altura de corte para a qual as unidades de corte estão ajustadas.
2. Escolha a velocidade desejada que melhor se adapta as suas condições.
3. Utilizando o gráfico apropriado (Ver Figura 38) para as unidades de corte de 5, 8, 11 ou 14 lâminas, escolha a velocidade adequada dos cilindros.

	5		8		11		14
	3,8 MPH 6,1 Km/h	5,0 MPH 8,0 Km/h	3,8 MPH 6,1 Km/h	5,0 MPH 8,0 Km/h	3,8 MPH 6,1 Km/h	5,0 MPH 8,0 Km/h	3,8 MPH 6,1 Km/h
0.062" / 1,6mm	N/R	N/R	9	N/R	9	N/R	9
0.094" / 2,4mm	N/R	N/R	9	N/R	9	N/R	9
0.125" / 3,2mm	N/R	N/R	9	N/R	9	N/R	9
0.156" / 4,0mm	N/R	N/R	9	N/R	9	N/R	N/R
0.188" / 4,8mm	N/R	N/R	9	N/R	7	N/R	N/R
0.218" / 5,5mm	N/R	N/R	9	N/R	6	N/R	N/R
0.250" / 6,4mm	7	N/R	6	7	5	7	N/R
0.312" / 7,9mm	6	N/R	5	6	4	6	N/R
0.375" / 9,5mm	6	7	4	5	4	5	N/R
0.438" / 11,1mm	6	6	4	5	3	4	N/R
0.500" / 12,7mm	5	6	3	4	N/R	N/R	N/R
0.625" / 15,9mm	4	5	3	3	N/R	N/R	N/R
0.750" / 19,0mm	3	4	3	3	N/R	N/R	N/R
0.875" / 22,2mm	3	4	N/R	3	N/R	N/R	N/R
1.000" / 25,4mm	3	3	N/R	N/R	N/R	N/R	N/R

g014736

Figura 38

4. Para ajustar a velocidade dos cilindros, rode o manípulo (Figura 39) até que as setas indicadoras fiquem alinhadas com o número que designa o ajuste desejado.

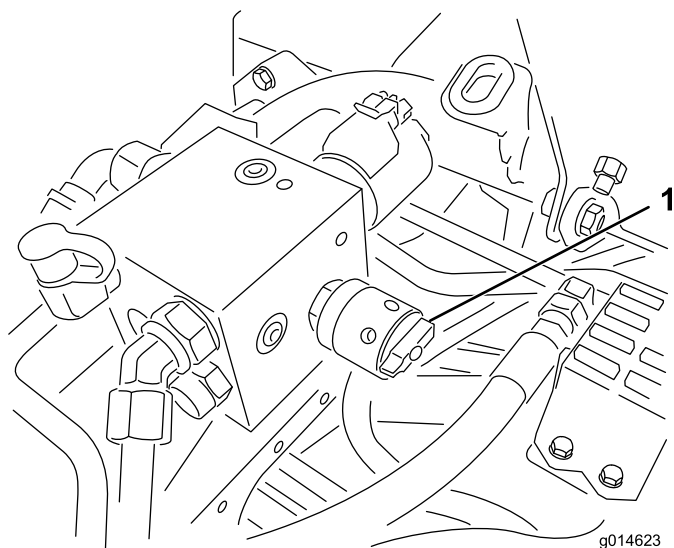


Figura 39

1. Controlo da velocidade do cilindro

Nota: Pode aumentar ou diminuir a velocidade do cilindro para compensar as condições da relva.

Prepare a máquina para a operação de corte

Para ajudar no alinhamento da máquina para sucessivas operações de corte, recomenda-se a execução da seguinte operação nos cestos N° 2 e N° 3 das unidades de corte:

1. Meça aproximadamente 13 cm, a contar da borda exterior de cada cesto.
2. Coloque uma fita branca ou pinte um tira em cada um dos cestos, paralelamente à extremidade exterior de cada cesto (Figura 40).

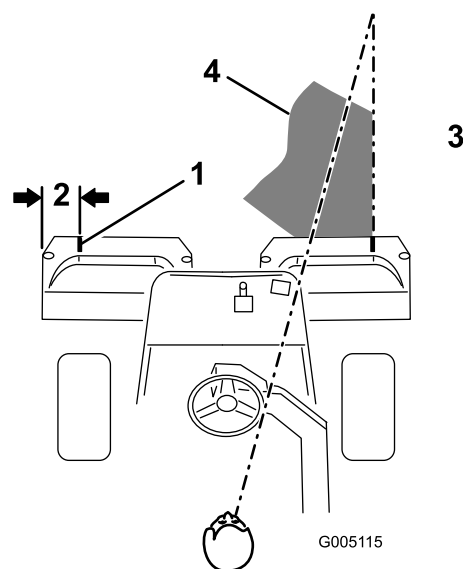


Figura 40

1. Tira de alinhamento
2. Aproximadamente 13 cm
3. Corte a relva à direita
4. Mantenha o ponto de focagem cerca de 1,8 a 3 metros à frente da máquina

Período experimental

Antes de cortar a relva com a máquina, recomendamos que encontre um local livre e pratique o arranque e a paragem, a subida e a descida das unidades de corte, as curvas, etc. Este período de formação permite ao operador adquirir confiança no desempenho da máquina.

Antes do corte

Verifique se existem detritos no relvado, retire a bandeira do buraco e determine qual a melhor direcção para efectuar a operação de corte. A direcção escolhida deverá ser idêntica à efectuada no corte anterior. O corte deve ser sempre efectuado num padrão alternativo e diferente do utilizado no corte anterior, de modo a evitar que a relva fique deitada, o que dificulta a operação de corte.

Cortar a relva

1. A aproximação ao relvado deverá ser efectuada mantendo a alavanca de controlo na posição MOW (corte) e o regulador na velocidade máxima. Inicie a operação de corte na margem do relvado de modo a seguir o procedimento de corte aconselhado. Desta forma poderá minimizar a compactação da relva, obtendo um padrão de corte agradável e perfeito.

- Utilize o pedal de corte consoante a borda frontal dos cestos atravessa a borda exterior do relvado. Este procedimento faz descer as unidades de corte até à relva e acciona os cilindros.

Importante: Familiarize-se com o facto de que o cilindro N°1 da unidade de corte apresenta um desfasamento, o que requer, portanto algum treino para que aprenda a ganhar o tempo necessário para minimizar a operação de limpeza.

- Sobreponha uma quantidade mínima com o corte anterior nas passagens adicionais. Para cortar em linha recta ao longo do relvado e de modo a conseguir manter uma distância equitativa entre a extremidade da zona de corte anterior, estabeleça uma linha imaginária de aproximadamente 1,8 a 3 metros à frente da máquina até a extremidade da zona por cortar (Figura 40 e Figura 41). Alguns utilizadores acham útil incluir a borda exterior da roda motriz na linha imaginária; por exemplo, mantenha a extremidade da roda motriz alinhada com um ponto que se mantém sempre à mesma distância da dianteira da máquina (Figura 40 e Figura 41).
- À medida que a parte da frente dos cestos atravessa a borda do relvado desloque a alavanca da subida/descida das unidades de corte para trás. Desta forma, irá parar os cilindros e subir as unidades de corte. O tempo é importante neste procedimento, de modo a que os cortadores não cortem sobre a orla do relvado. No entanto, deverá ser cortada a maior quantidade de relva possível para reduzir a relva deixada para cortar nas zonas exteriores periféricas.
- Reduza o tempo de funcionamento e facilite o alinhamento para o próximo passo, orientando a máquina momentaneamente para a direcção contrária, virando depois a máquina na direcção da zona por cortar; por exemplo, se pretender virar para a direita, primeiro guie ligeiramente para a esquerda e, então, vire para a direita. Desta forma alinhará mais rapidamente a máquina, preparando-a para o passo seguinte. Utilize o mesmo procedimento se quiser virar para a direcção oposta. Recomenda-se a realização de curvas estreitas. No entanto, faça curvas mais largas quando cortar num clima mais quente, de forma a não danificar a relva.

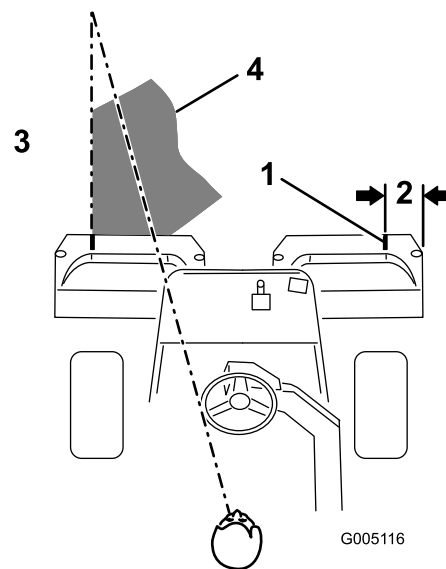


Figura 41

- | | |
|--------------------------|--|
| 1. Tira de alinhamento | 3. Corte a relva à esquerda |
| 2. Aproximadamente 13 cm | 4. Mantenha o ponto de focagem cerca de 1,8 a 3 metros à frente da máquina |

Nota: Devido à natureza do sistema de direcção, o volante não volta à sua posição original após fazer uma curva.

Importante: A máquina nunca deve ser desligada num relvado com os cilindros da unidade de corte em movimento uma vez que estes podem danificar a relva. Parar a máquina no meio de um relvado molhado poderá deixar marcas de pneus.

- Se o alarme do detector de fugas soar enquanto estiver a cortar a relva, eleve imediatamente as unidades de corte e saia do relvado, parando a máquina numa zona afastada do mesmo. Determine a causa do alarme e corrija o problema.
- Finalize o corte do relvado, cortando a zona periférica. Certifique-se de que corta na direcção oposta à do corte anterior. Tenha sempre em atenção as condições da relva e do clima e certifique-se de que muda a direcção do corte em relação ao corte anterior. Substitua a bandeira.
- Despeje todas as aparas do cesto antes de passar para o próximo relvado a cortar. As aparas de relva molhadas dentro dos cestos tornam-se um peso excessivo e desnecessário para a máquina, obrigando a um maior esforço do motor, sistema hidráulico, travões, etc.

Utilização do detector de fugas

O alarme do detector de fugas poderá soar devido a uma das seguintes razões:

- Ocorreu uma fuga de 118 a 177 ml.
- O nível do óleo no reservatório principal baixou cerca de 118 a 177 ml devido à contracção do óleo resultante do arrefecimento.

Se soar o alarme, desligue o mais depressa possível e verifique a existência de fugas. Se o alarme soar enquanto estiver a cortar a relva, é conveniente sair primeiro do relvado. Deve determinar-se qual a fonte da fuga e repará-la antes de continuar a utilizar a máquina. Se não se encontrar qualquer fuga, e caso seja um falso alarme, coloque o interruptor de ignição na posição OFF (desligado) e espere 1-2 minutos até que o nível de óleo estabilize. Volte a ligar a máquina e trabalhe sobre uma superfície pouco sensível para confirmar que não existem fugas.

Os alarmes falsos provocados pelas contracções do óleo podem dever-se a uma longa paragem da máquina após uma utilização normal. Poderá ocorrer igualmente um falso alarme se a máquina funcionar com pouca carga após um trabalho pesado prolongado. Para evitar falsos alarmes, desligue a máquina em vez de a deixar parada ao ralenti durante demasiado tempo.

Operação de transporte

Certifique-se de que as unidades de corte se encontram na posição mais elevada possível. Desloque a alavanca de controlo funcional para a posição de transporte. Utilize os travões para reduzir a velocidade do veículo em descidas íngremes, de modo a evitar a perda de controlo. Aproxime-se de zonas agrestes sempre a velocidades reduzidas e atravesse os terrenos irregulares com cuidado. Familiarize-se com a largura da máquina. Não tente passar entre objectos que estejam demasiado perto uns dos outros, para evitar danos graves e paragens prolongadas.

Inspecção e Limpeza após a Operação de Corte

Depois de terminado o corte, lave totalmente a máquina com uma mangueira sem agulheta, para que o excesso de pressão da água não danifique os vedantes e rolamentos. Após a limpeza, inspecione a máquina para verificar a existência de eventuais fugas de fluido hidráulico, danos ou desgaste nos componentes

hidráulicos e mecânicos e avalie o estado das unidades de corte. Lubrifique o pedal de corte e o de elevação, assim como a estrutura do eixo do travão com um óleo SAE 30 ou com um lubrificante em spray para evitar a corrosão e assegurar um bom desempenho da máquina durante o próximo trabalho de corte.

Reboque da unidade de tracção

Em caso de emergência, pode rebocar a máquina durante uma distância curta (menos de 0,4 km). No entanto, a Toro não recomenda isto como um procedimento normal.

Importante: Não reboque a máquina a uma velocidade superior a 3 a 5 km/h porque o sistema de transmissão pode sofrer danos. Se for necessário deslocar a máquina uma distância considerável, deverá utilizar uma carrinha ou um atrelado.

1. Localize a válvula de derivação na bomba e rode-a de forma a que a ranhura fique na vertical (Figura 42).

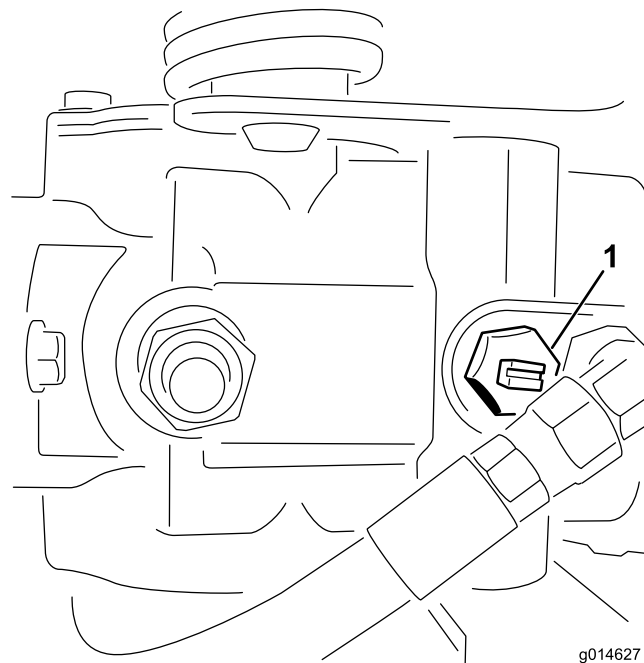


Figura 42

1. Válvula de derivação-ranhura na posição fechada (horizontal)
2. Antes de ligar o motor, feche a válvula de derivação rodando-a de forma a que a ranhura fique na horizontal (Figura 42). Não ligue o motor quando a válvula se encontrar aberta.

Manutenção

Nota: Determine os lados direito e esquerdo da máquina a partir da posição normal de utilização.

Importante: Consulte o *Manual do utilizador* do motor para obter informações sobre os procedimentos de manutenção adicionais.

⚠ CUIDADO

Se deixar a chave na ignição, alguém pode ligar acidentalmente o motor e feri-lo a si ou às pessoas que se encontrarem próximo da máquina.

Retire a chave da ignição e os fios das velas antes de efectuar qualquer tarefa de manutenção no veículo. Mantenha os fios longe da máquina para evitar qualquer contacto accidental com a vela.

Plano de manutenção recomendado

Intervalo de assistência	Procedimento de manutenção
Após a primeira hora	<ul style="list-style-type: none">• Verifique o aperto das porcas de roda.
Após as primeiras 8 horas	<ul style="list-style-type: none">• Verifique o aperto das porcas de roda.• Substitua o filtro e o óleo do motor.
Após as primeiras 50 horas	<ul style="list-style-type: none">• Substitua o filtro do óleo hidráulico.• Verifique as rotações do motor (marcha em vazio e velocidade máxima)
Em todas as utilizações ou diariamente	<ul style="list-style-type: none">• Verifique o óleo do motor.• Verifique o nível do fluido hidráulico.• Verifique o contacto entre o cilindro e a lâmina de corte.• Verifique o sistema de bloqueio de segurança.• Inspeccione e limpe após a operação de corte• Verifique as tubagens e as mangueiras hidráulicas
A cada 50 horas	<ul style="list-style-type: none">• Inspeccione o pré-filtro da esponja de filtragem do ar (mais frequente quando funcionar em condições de grande poeira ou sujidade).• Substitua o óleo do motor.• Verifique o nível de electrólito da bateria.• Verifique as ligações das baterias.
A cada 100 horas	<ul style="list-style-type: none">• Inspeccione o cartucho de filtragem do ar (mais frequente quando funcionar em condições de grande poeira ou sujidade).• Substitua o filtro do óleo do motor.
A cada 200 horas	<ul style="list-style-type: none">• Verifique o aperto das porcas de roda.• Verifique o ajuste das bielas do cilindro.
A cada 800 horas	<ul style="list-style-type: none">• Substitua as velas incandescentes.• Substitua o filtro de combustível. (Substitua mais cedo de o fluxo de combustível estiver restringido.)• Substitua o óleo hidráulico, filtro e respiro do depósito.• Verifique as rotações do motor (marcha em vazio e velocidade máxima)• Verifique a limpeza das válvulas.
Anualmente	<ul style="list-style-type: none">• Acame os travões.
Cada 2 anos	<ul style="list-style-type: none">• Verifique as tubagens de combustível e respectivas ligações.• Substitua os tubos flexíveis.

Lista de manutenção diária

Copie esta página para uma utilização de rotina.

Verificações de manutenção	Para a semana de:						
	2ª	3ª	4ª	5ª	6ª	Sáb.	Dom.
Verifique o funcionamento dos interruptores de segurança.							
Verifique o funcionamento do painel de instrumentos							
Verifique o alarme do detetector de fugas.							
Verifique o funcionamento dos travões.							
Verifique o nível de combustível.							
Verifique o nível de óleo hidráulico.							
Verifique o nível de óleo do motor.							
Verifique as aletas de arrefecimento do ar do motor.							
Inspeccione o préfiltro de ar.							
Verifique todos os ruídos estranhos no motor.							
Verifique o ajuste do cilindro à lâmina de corte.							
Verifique se as mangueiras hidráulicas se encontram danificadas.							
Verifique se há fuga de fluidos.							
Verifique a pressão dos pneus.							
Verifique o ajuste da altura do corte.							
Retoque a pintura danificada.							

Notas sobre zonas problemáticas		
Inspeção executada por:		
Item	Data	Informação

Manutenção do motor

Manutenção do filtro de ar

Intervalo de assistência: A cada 50 horas—Inspeccione o pré-filtro da esponja de filtragem do ar (mais frequente quando funcionar em condições de grande poeira ou sujidade).

A cada 100 horas—Inspeccione o cartucho de filtragem do ar (mais frequente quando funcionar em condições de grande poeira ou sujidade).

1. Liberte os dispositivos de bloqueio e retire a cobertura do filtro de ar (Figura 43). Limpe bem a cobertura.

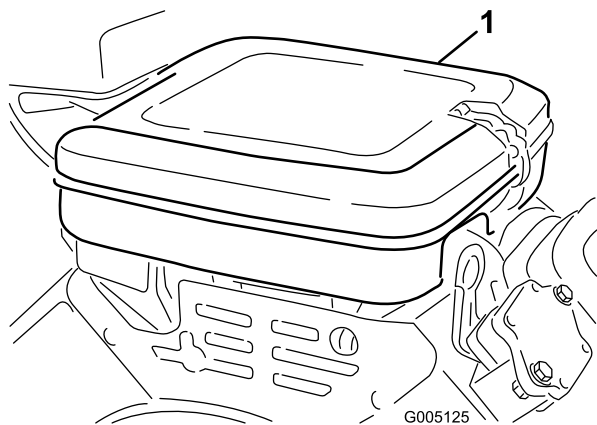


Figura 43

1. Cobertura do filtro de ar

2. Retire a porca que fixa os elementos de filtragem ao corpo do filtro de ar.
3. Se o elemento de esponja se encontrar sujo, deverá retirá-lo do elemento de papel (Figura 44). Limpe cuidadosamente da seguinte forma:
 - A. Lave o elemento de esponja em água morna com sabão líquido. Aperte o elemento para retirar a sujidade, mas não torça porque pode danificar a esponja.
 - B. Seque-o, esfregando-o num pano limpo. Esprema o pano e o elemento de esponja de maneira a que sequem.

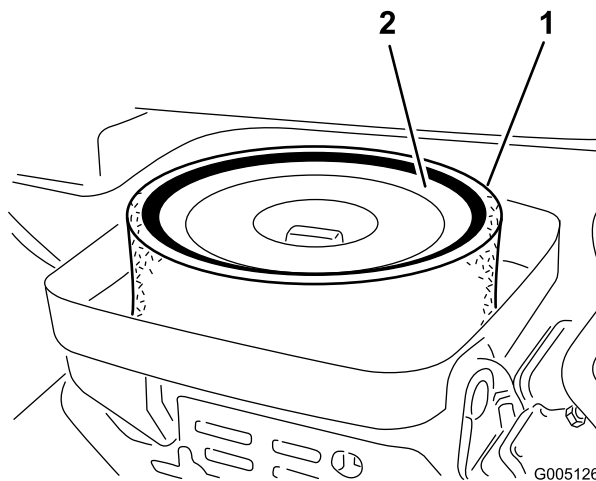


Figura 44

1. Filtro de esponja
2. Filtro de papel

4. Aquando da manutenção do elemento de esponja, deverá verificar o estado do elemento de papel. Para o limpar, bata cuidadosamente com o elemento numa superfície plana ou substitua-o se necessário.
5. Instale o elemento de esponja, o elemento de papel e a cobertura do filtro de ar.

Importante: Não utilize a máquina sem o filtro de ar montado porque poderá desgastar seriamente ou mesmo danificar o motor.

Substituição do óleo e filtro do motor

Intervalo de assistência: Após as primeiras 8 horas—Substitua o filtro e o óleo do motor.

A cada 50 horas—Substitua o óleo do motor.

A cada 100 horas—Substitua o filtro do óleo do motor.

1. Retire o tampão de escoamento (Figura 45) e deixe o óleo escorrer para um recipiente adequado. Quando o óleo parar, volte a montar o tampão de escoamento.

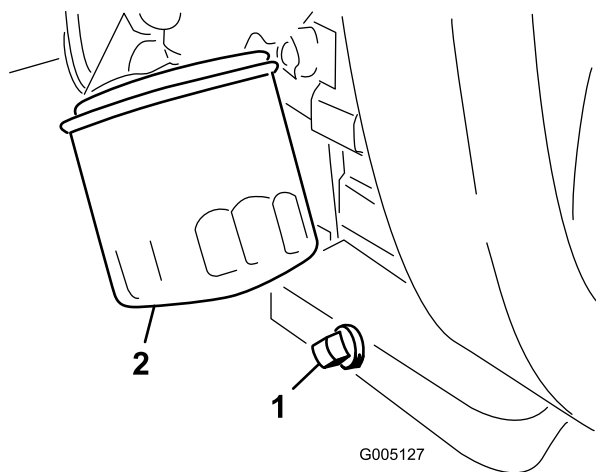


Figura 45

1. Tampão de escoamento 2. Filtro do óleo

operação poderão cair para dentro do cilindro e danificar o motor.

4. Ajuste a folga existente entre a zona central e lateral do eléctrodo para 0,76 mm (Figura 46).

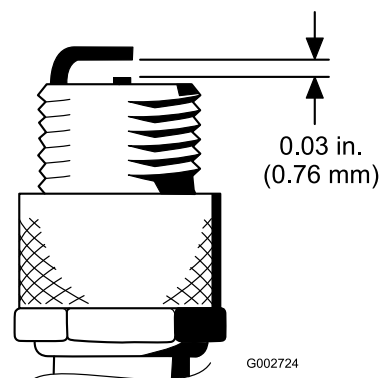


Figura 46

5. Monte a vela com a folga correcta com junta e aperte-a com uma força de 23 Nm. Se não utilizar uma chave de aperto, aperte bem a vela.

Substituição das velas incandescentes

Intervalo de assistência: A cada 800 horas

A folga recomendada é de 0,76 mm

A vela que deve utilizar é uma Champion RC 14YC.

Nota: Normalmente, uma vela tem uma vida útil bastante longa, no entanto, esta deverá ser retirada e verificada sempre que o motor apresentar sinais de avaria.

1. Limpe a zona em redor das velas, de modo a evitar a penetração de matérias estranhas no cilindro quando retirar a vela.
2. Retire os cabos das velas e retire as velas da cabeça do cilindro.
3. Verifique o estado dos eléctrodos lateral e central, bem como do isolante do eléctrodo central, certificando-se de que não se encontram danificados.

Importante: Substitua a vela que se encontrar partida, reparada, suja ou danificada. Não lixe, raspe ou limpe eléctrodos utilizando uma escova de arame porque as limalhas libertadas com essa

Manutenção do sistema de combustível

Substituição do filtro de combustível

Intervalo de assistência: A cada 800 horas (Substitua mais cedo de o fluxo de combustível estiver restringido.)

Existe um filtro no interior da tubagem de combustível, situado entre o depósito de combustível e o carburador (Figura 47). Certifique-se de que a seta existente no filtro se encontra dirigida para longe do depósito de combustível.

⚠ PERIGO

Em determinadas circunstâncias, a gasolina é extremamente inflamável e explosiva. Um incêndio ou explosão provocado(a) por gasolina pode resultar em queimaduras e danos materiais.

- Retire a gasolina do depósito de combustível quando o motor estiver frio. Faça-o ao ar livre e num espaço aberto. Remova toda a gasolina que, eventualmente, se tenha derramado.
 - Nunca fume quando estiver a drenar gasolina e mantenha-se afastado do fogo ou faíscas que possam inflamar os vapores de gasolina.
1. Feche a válvula de bloqueio do combustível, liberte o dispositivo de fixação da mangueira que se encontra no carburador, na zona do filtro e retire a tubagem de combustível do filtro (Figura 47).

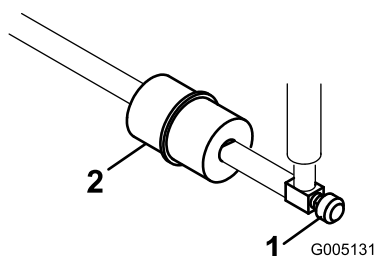


Figura 47

- | | |
|------------------------------------|--------------------------|
| 1. Válvula de corte de combustível | 2. Filtro de combustível |
|------------------------------------|--------------------------|

2. Coloque um recipiente de drenagem debaixo do filtro, liberte os restantes dispositivos de fixação e retire o filtro (Figura 47).
3. Monte um novo filtro, tendo o cuidado para virar a seta, que se encontra no corpo do filtro, para longe do depósito de combustível.

Tubagens de combustível e ligações

Intervalo de assistência: Cada 2 anos

Verifique as tubagens de combustível quanto a sinais de deterioração, danos ou ligações soltas.

Manutenção do sistema eléctrico

Manutenção da bateria

Mantenha o electrólito da bateria e mantenha a parte superior da bateria limpa. Guarde a máquina num local fresco para evitar descarregar a bateria.

Deverá verificar o nível do electrólito da bateria a cada 50 horas de funcionamento ou, se a máquina se encontrar guardada, mensalmente.

⚠ PERIGO

O electrólito da bateria contém ácido sulfúrico, uma substância extremamente venenosa que pode provocar queimaduras graves.

- Não beba electrólito e evite qualquer contacto com a pele, olhos e vestuário. Utilize óculos de protecção para proteger os olhos e luvas de borracha para proteger as mãos.
- Ateste a bateria apenas em locais onde exista água limpa para lavar as mãos.

O nível das células deverá ser mantido utilizando água destilada ou desmineralizada. Não encha as células acima do fundo do anel de separação no interior de cada uma das células.

Mantenha a zona superior da bateria limpa, lavando a periodicamente com uma escova molhada em amónia ou numa solução de bicarbonato de sódio. Após a sua limpeza, enxagúe a superfície superior da bateria com água. Não retire a tampa de enchimento durante a limpeza da bateria.

Os cabos da bateria deverão encontrar-se bem apertados, de modo a proporcionar um bom contacto eléctrico.

⚠ AVISO

A ligação incorrecta dos cabos da bateria pode danificar a máquina e os cabos, provocando faíscas. As faíscas podem provocar uma explosão dos gases da bateria, resultando em acidentes pessoais.

- Desligue sempre o cabo negativo (negro) antes de desligar o cabo positivo (vermelho).
- Ligue sempre o cabo positivo (vermelho) antes de ligar o cabo negativo (negro).

Se verificar que existe corrosão nos terminais, desligue os cabos – o cabo negativo (-) em primeiro lugar – e

raspe os contactos e os terminais separadamente. Volte a ligar os cabos, o cabo positivo (+) em primeiro lugar e aplique vaselina nos terminais.

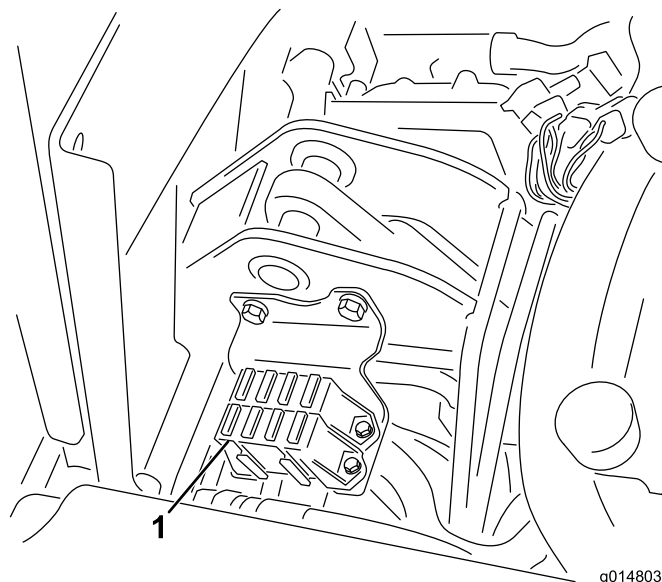
AVISO

CALIFÓRNIA Proposição 65 Aviso

Os pólos, terminais e restantes acessórios da bateria contêm chumbo e derivados de chumbo; é do conhecimento do Estado da Califórnia que estes químicos podem provocar cancro e problemas reprodutivos. Lave as mãos após a utilização.

Manutenção dos fusíveis

Os fusíveis do sistema eléctrico da máquina estão localizados por baixo do banco (Figura 48).



g014803

Figura 48

1. Fusíveis

Esquema de fusíveis

Hidráulica Kit de ventoinha 15 A	Elevação do cilindro Activação do E-Cilindro 7,5 A
	Activação do cilindro Subir/descer 7,5 A
Luzes Detector de fugas 15 A	Arranque/Funcionamento Diag. Luzes Detector de fugas 7,5 A
Run (Funcionamento) 10 A	ECM Logic Alimentação 2 A

Manutenção do sistema de transmissão

Ajuste da posição neutra da transmissão

Se a máquina deslizar quando o pedal de controlo da tracção se encontrar na posição central, deverá efectuar o ajuste do mecanismo de retorno automático do pedal.

1. Bloqueie a máquina debaixo do chassis, de forma a que uma das rodas dianteiras não toque no chão.

Nota: Nota: Se a máquina estiver equipada com um kit de tracção a 3 rodas, eleve e bloqueie a roda traseira.

2. Ligue o motor, coloque o regulador na posição SLOW e verifique se a roda da frente não está em contacto com o chão. A roda tem que estar imobilizada.
3. Se a roda rodar, desligue o motor e proceda da seguinte forma:
 - A. Liberte a porca que fixa o disco excêntrico ao cimo do hidróstato (Figura 49).

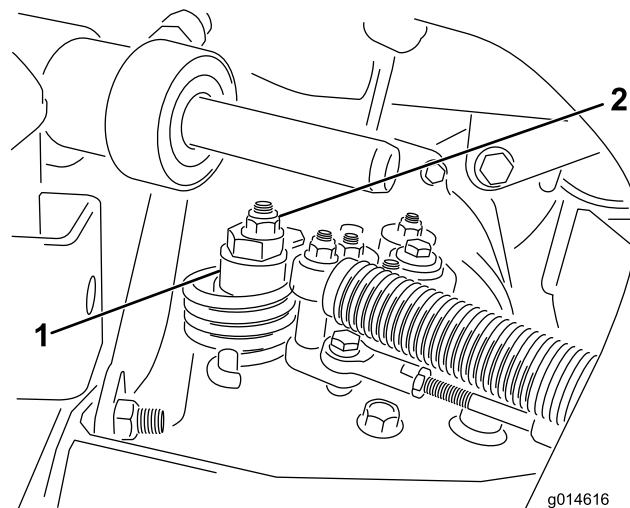


Figura 49

1. Disco excêntrico
2. Porca de bloqueio

- B. Coloque a alavanca de controlo na posição neutra e o regulador na posição SLOW. Ligue o motor.
- C. Rode o disco excêntrico até eliminar a deslocação em qualquer um dos sentidos. Quando a roda deixar de rodar, aperte a porca, bloqueando deste modo o disco excêntrico e fixando a posição de ajuste (Figura 49). Verifique se o ajuste é o adequado colocando o regulador nas posições SLOW e FAST.

Nota: Se a roda ainda virar quando o excêntrico estiver no ajuste máximo, contacte o representante de assistência autorizado ou consulte o *Manual de assistência* para novos ajustes.

Ajuste da velocidade de transporte

Obter a velocidade de transporte máxima

O pedal de tracção é ajustado de acordo com a velocidade máxima de transporte, mas talvez seja necessário proceder a um novo ajuste se o pedal completamente pressionado não entrar em contacto com o mecanismo de bloqueio, ou se desejar reduzir a velocidade de transporte.

Para obter a velocidade máxima de transporte, engate a alavanca de controlo de função na posição de transporte e carregue para baixo no pedal de tracção. Se o pedal entrara em contacto com o batente (Figura 50) antes de se sentir tensão no cabo, é necessário efectuar um ajuste:

1. Ponha a alavanca de controlo de função na posição de transporte e liberte a porca de bloqueio que fixa o batente do pedal à placa inferior (Figura 50).
2. Aperte o batente do pedal até deixar de estar em contacto com o pedal de tracção.
3. Continue a aplicar uma ligeira carga no pedal de transporte e ajuste o batente do pedal de modo a que entre em contacto com a haste do pedal e aperte as porcas.

Importante: A tensão no cabo não deve ser excessiva ou a vida útil do cabo ficará reduzida.

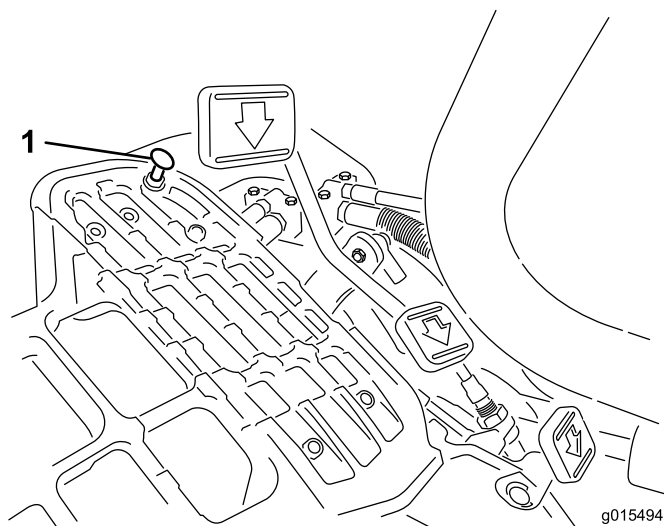


Figura 50

1. Batente do pedal

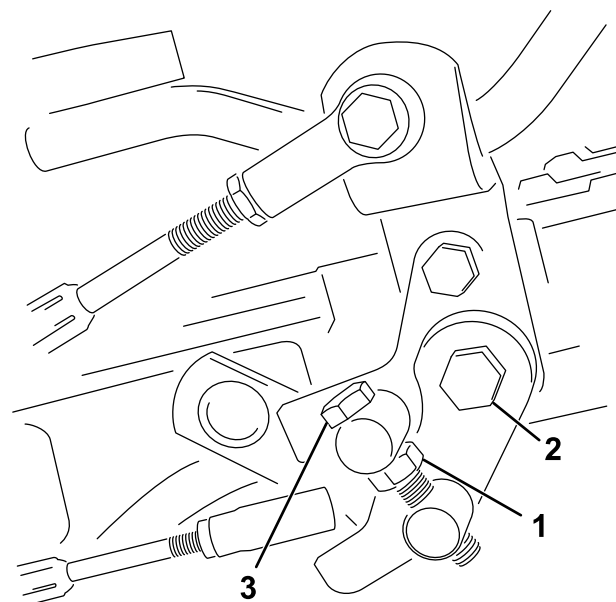
Reduzir a velocidade de transporte

1. Carregue no pedal de tracção e solte a porca de bloqueio que prende o batente do pedal à placa inferior.
2. Solte o batente do pedal até se obter a velocidade de transporte desejada.
3. Aperte a porca de bloqueio para prender o batente do pedal.

Ajuste da velocidade de corte

A velocidade da máquina foi ajustada na fábrica, mas poderá ser alterada se o utilizador assim o desejar.

1. Liberte a porca de bloqueio do parafuso do eixo (Figura 51).
2. Liberte a porca que fixa os suportes de bloqueio e corte na articulação do pedal.



g014625

Figura 51

1. Porca de bloqueio
2. Porca
3. Parafuso do eixo

3. Rode o parafuso do eixo no sentido horário para reduzir a velocidade de corte e no sentido anti-horário para aumentar a velocidade de corte.
4. Aperte a porca de bloqueio no parafuso do eixo e a porca na articulação do pedal para bloquear o ajuste (Figura 51). Verifique o ajuste e ajuste se for necessário.

Manutenção dos travões

Ajuste dos travões

Intervalo de assistência: Anualmente—Acame os travões.

Se os travões falharem em parar a máquina durante o estacionamento, pode ajustar os travões utilizando a união do anteparo perto do tambor dos travões, contacte o representante de assistência autorizado ou consulte o *Manual de assistência* para mais informações.

Nota: Acame anualmente os travões; consulte a secção Período de rodagem.

Manutenção do sistema hidráulico

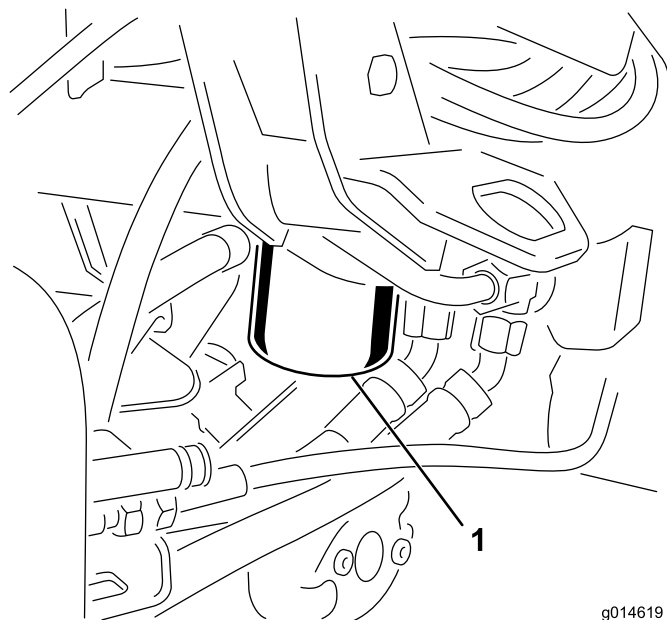
Substituição do óleo e filtro hidráulico

Intervalo de assistência: Após as primeiras 50 horas
A cada 800 horas

Se o óleo tiver sido contaminado, deverá entrar em contacto com o seu distribuidor TORO para efectuar uma lavagem do sistema. O óleo contaminado tem uma aparência leitosa ou negra quando comparado com óleo limpo.

1. Limpe a zona em torno da montagem do filtro (Figura 52). Coloque um recipiente de escoamento debaixo do filtro e retire o filtro.

Nota: Se o óleo não for drenado, desligue e ligue a linha hidráulica que vai para o filtro.



g014619

Figura 52

1. Filtro do óleo hidráulico
-
2. Encha o filtro de substituição com o fluido hidráulico adequado, lubrifique a junta e rode à mão até a junta entrar em contacto com a cabeça do filtro. Depois, aperte mais 3/4 de volta. O filtro deve estar vedado.
 3. Encha o reservatório hidráulico com o óleo hidráulico, consulte Fluido hidráulico recomendado (página 25).
 4. Ligue a máquina e deixe-a funcionar durante 3 a 5 minutos para distribuir o fluido e eliminar todo o ar existente no sistema.

5. Pare a máquina, volte a verificar o nível de fluido e ateste, conforme o necessário.
6. Inutilize o óleo e o filtro usados de forma adequada.

Verificação das tubagens e mangueiras hidráulicas

⚠ AVISO

O fluido hidráulico que sai sob pressão pode penetrar na pele e provocar lesões.

- Certifique-se de que todas as tubagens e mangueiras do fluido hidráulico se encontram bem apertadas e em bom estado de conservação antes de colocar o sistema sob pressão.
- Mantenha o seu corpo e mãos longe de fugas ou bicos que projectem fluido hidráulico sob pressão.
- Utilize um pedaço de cartão ou papel para encontrar fugas do fluido hidráulico.
- Elimine com segurança toda a pressão do sistema hidráulico antes de executar qualquer procedimento neste sistema.
- Em caso de penetração do fluido na pele, consulte imediatamente um médico.

Verifique diariamente as tubagens e as mangueiras hidráulicas, prestando especial atenção a fugas, tubagens dobradas, suportes soltos, desgaste, juntas soltas e danos provocados pelas condições atmosféricas ou por agentes químicos. Efectue todas as reparações necessárias antes de utilizar a máquina.

Manutenção da unidade de corte

Rectificação dos cilindros

⚠ AVISO

Tocar nos cilindros ou noutras peças em movimento pode provocar lesões graves.

- Mantenha os dedos, mãos e roupa afastados do cilindro e de todas as outras peças em movimento.
 - Nunca tente rodar os cilindros com a mão ou com o pé enquanto o motor está em funcionamento.
1. Coloque a máquina numa superfície nivelada, baixe as unidades de corte, desligue o motor e engate o travão de estacionamento.
 2. Retire a cobertura de plástico para o lado esquerdo do banco.
 3. Faça os ajustes iniciais do cilindro à lâmina de corte, adequados à rectificação em todas as unidades de corte que quer rectificar; consulte o *Manual do utilizador da unidade de corte*.

⚠ PERIGO

Mudar a velocidade do motor ao rectificar pode fazer com que os cilindros vão abaixo.

- Nunca altere a velocidade do motor durante a rectificação.
 - Faça a rectificação apenas com o motor ao ralenti.
4. Ligue o motor e faça-o funcionar ao ralenti lento.
 5. Rode a alavanca de rectificação para a posição "R" (Figura 53).

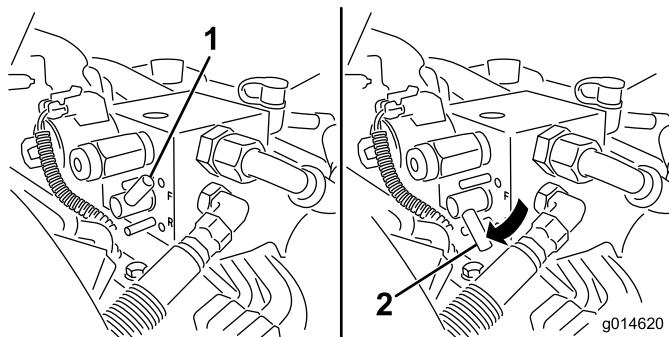


Figura 53

1. Alavanca de rectificação—posição para a frente
2. Alavanca de rectificação—posição para trás

6. Rode o controlo da velocidade dos cilindros para a posição 1 (Figura 54).

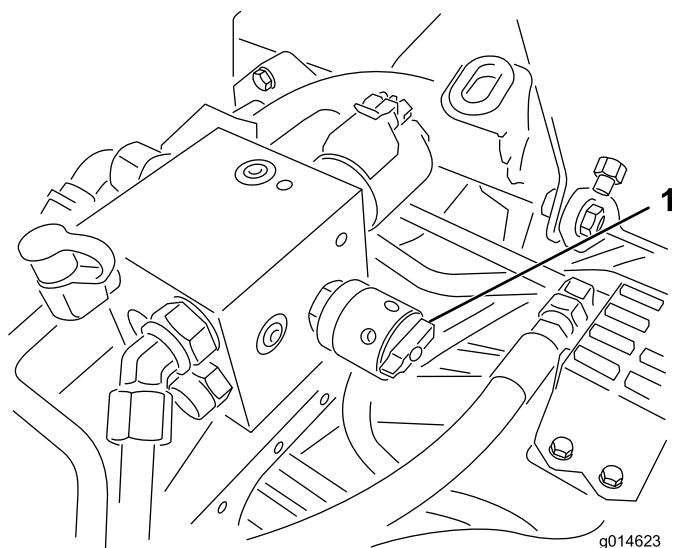


Figura 54

1. Controlo da velocidade do cilindro
-
7. Com a alavanca de controlo funcional na posição neutra, desloque o controlo de corte descida/subida para a frente para iniciar a rectificação nos respectivos cilindros.
 8. Aplique o produto de rectificação com uma escova de cabo comprido. Nunca utilize uma escova de cabo curto.
 9. Se os cilindros forem abaixo ou ficarem erráticos ao rectificar, seleccione um valor de velocidade maior do cilindro até que a velocidade estabilize e, sem seguida, volte a colocar a velocidade do cilindro para o valor 1 ou para a sua velocidade desejada.
 10. Para ajustar as unidades de corte durante a rectificação, desactive os cilindros, deslocando a alavanca de controlo de corte descida/subida para trás e desligue o motor. Depois de concluir os ajustes, repita os passos 4 a 8.
 11. Repita este procedimento para todas as unidades de corte a rectificar.
 12. Quando concluir, volte a colocar as alavancas de rectificação na posição "F", volte a colocar a tampa e lave todo o produto de rectificação das unidades de corte. Ajuste o cilindro da unidade de corte às lâminas, conforme necessário. Desloque o controlo da velocidade do cilindro da unidade de corte para a posição desejada.

Importante: Se a alavanca de rectificação não voltar à posição de "F" após a rectificação, as unidades de corte não sobrem ou deixam de funcionar devidamente.

Sistema de diagnóstico

Diagnóstico da luz indicadora de assistência

A luz indicadora de assistência acende-se no caso de uma falha na máquina. Quando a luz acende, pode aceder aos códigos de computador para diagnosticar o problema entrando no modo de diagnóstico. No modo de diagnóstico, a luz indicadora de assistência pisca um número de vezes dando indicação do código de erro que pode ser usado para identificar o problema.

Nota: O motor não pode ser ligado no modo de diagnóstico.

Entrar no modo de diagnóstico

1. Desligue a máquina, engate o travão de estacionamento e desligue o motor.
2. Desloque a alavanca de controlo funcional para a posição de transporte.
3. Certifique-se de que a alavanca de rectificação está definida para Forward (F).
4. Saia do banco.
5. Mantenha o controlo de subida/descida de corte na posição elevada.
6. Rode a chave da ignição para a posição RUN (ligar).
7. Conte os códigos quando começarem a piscar (pode libertar a alavanca de controlo de subida/descida de corte assim que começar a piscar).

Quando terminar, rode a chave para a posição Off para sair do modo de diagnóstico.

Determinar o código de erro

O sistema apresenta as últimas 3 falhas que tiverem ocorrido nas últimas 40 horas. Mostra as falhas através de uma série de luzes a piscar, da seguinte forma:

- Se não houver falhas, a luz acende de forma constante sem pausas (1 Hz).
- Se houver uma falha, pisca primeiro a casa das dezenas e, depois de uma pausa, a casa das unidades. Para os seguintes exemplos, o # representa um piscar. Exemplos:
 - Se o código é 15, o padrão de piscar será #_#####
 - Se o código é 42, o padrão de piscar será #####_##

– Se o código é 123, o padrão de piscar será
#####_###

- Se houver mais do que uma falha, a casa das dezenas da falha seguinte começa depois da das unidades da falha anterior.

Nota: O sistema guarda apenas as três falhas mais recentes.

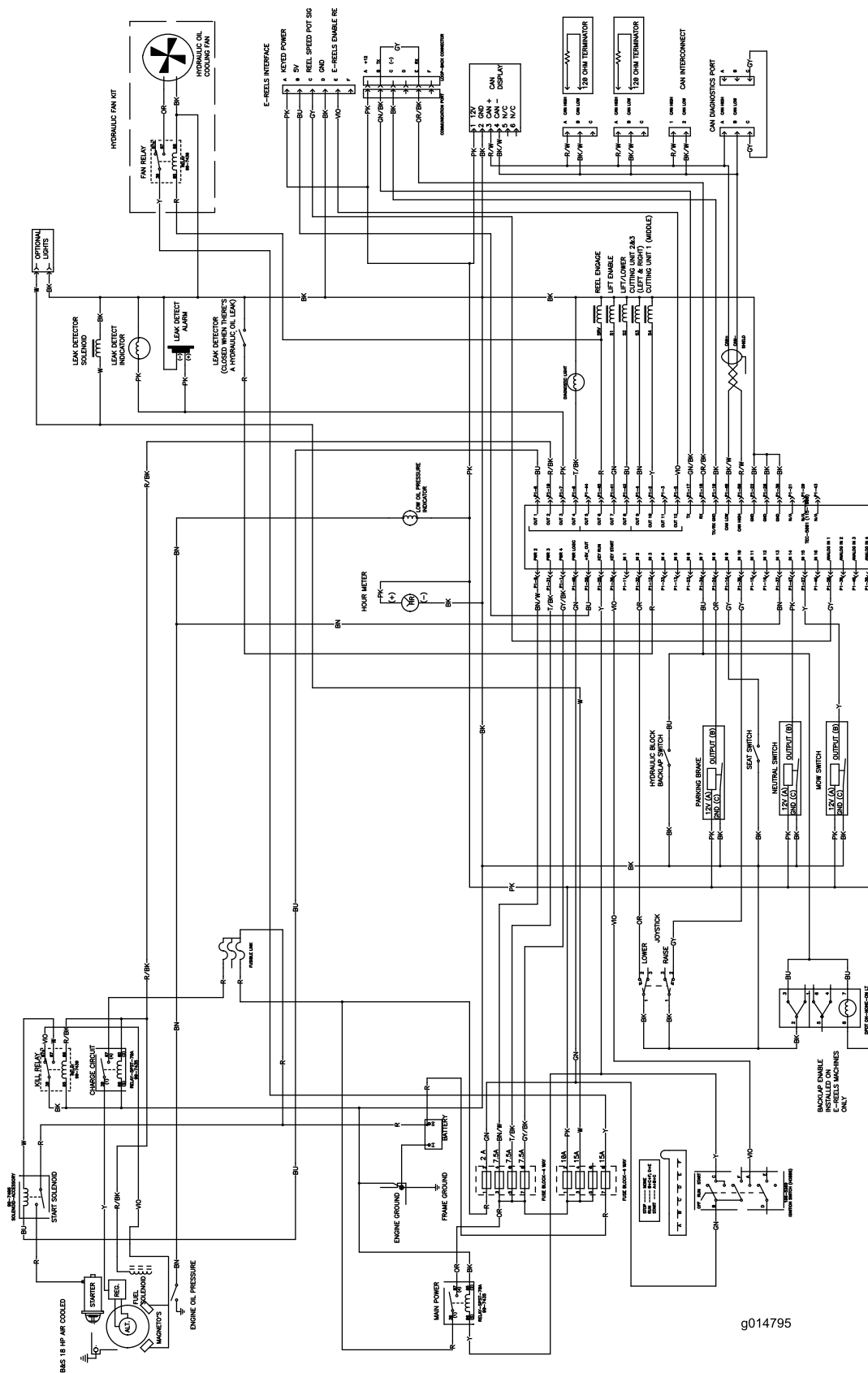
Para obter uma lista dos códigos de erro, contacte o distribuidor ou o *Manual de assistência*.

Armazenamento

Se quiser guardar a máquina durante algum tempo, tome as seguintes medidas antes de levar a cabo essa operação:

1. Elimine todos os vestígios de sujidade e aparas de relva. Afie os cilindros e as lâminas de corte, se necessário; consulte o *Manual de utilizador da unidade de corte*. Aplique um produto de protecção contra ferrugem nas plataformas de corte e nas lâminas dos cilindros. Lubrifique todos os bocais de lubrificação; consulte Lubrificação.
2. Bloqueie as rodas para retirar o peso dos pneus.
3. Efectue o escoamento e substitua o filtro e o fluido hidráulico, verifique o estado das tubagens e das juntas hidráulicas. Efectue as substituições necessárias; consultar as secções Substituição do óleo e filtro hidráulico e Verificação das tubagens e mangueiras hidráulicas.
4. Deve retirar todo o combustível do depósito. Faça funcionar a máquina até que esta pare devido à falta de combustível. Substitua o filtro de combustível; consulte Substituição do filtro de combustível.
5. Retire o óleo do cárter enquanto o motor ainda se encontra quente. Volte a enchê-lo com óleo novo; consulte Substituição do óleo e filtro do motor.
6. Retire as velas, deite uma onça de óleo SAE 30 nos cilindros e faça funcionar o motor de arranque para distribuir o óleo pelo sistema. Volte a colocar as velas; consultar a secção Substituição das velas.
7. Limpe todos os vestígios de sujidade do cilindro, aletas da cabeça do cilindro e da saída de ar.
8. Retire a bateria e carregue –a completamente. Guarde-a num local seguro ou na própria máquina. Se optar por guardá-la na máquina, não ligue os cabos. Guarde a bateria num local fresco para evitar que a carga se deteriore mais rapidamente.
9. Se possível, guarde a máquina num local de temperatura amena e seco.

Esquemas



g014795

Esquema eléctrico (Rev. A)



48

Notas:

Notas:

Notas:



A garantia Toro de cobertura total

Uma garantia limitada

Condições e produtos abrangidos

A Toro® Company e a sua afiliada, a Toro Warranty Company, no seguimento de um acordo celebrado entre ambas, garantem que o seu Produto Comercial Toro ("Produto") está isento de defeitos de materiais e de fabrico durante dois anos ou 1500 horas de funcionamento*, o que surgir primeiro. Esta garantia aplica-se a todos os produtos, com a excepção dos arejadores (consultar declaração de garantia separada para estes produtos). Nos casos em que exista uma condição para reclamação de garantia, repararemos o Produto gratuitamente incluindo o diagnóstico, mão-de-obra, peças e transporte. A garantia começa na data em que o produto é entregue ao comprador a retalho original.

* Produto equipado com um contador de horas.

Instruções para a obtenção de um serviço de garantia

É da responsabilidade do utilizador notificar o Distribuidor de Produtos Comerciais ou o Revendedor de Produtos Comerciais Autorizado ao qual comprou o Produto logo que considere que existe uma condição para reclamação da garantia. Se precisar de ajuda para encontrar um Distribuidor de Produtos Comerciais ou Revendedor Autorizado, ou se tiver dúvidas relativamente aos direitos ou responsabilidades da garantia, pode contactar-nos em:

Commercial Products Service Department
Toro Warranty Company
8111 Lyndale Avenue South
Bloomington, MN 55420-1196
E-mail: commercial.warranty@toro.com

Responsabilidades do proprietário

Como proprietário do produto, você é responsável pela manutenção e ajustes necessários indicados no seu Manual do utilizador. O não cumprimento da manutenção e ajustes necessários pode constituir motivo para anulação da garantia.

Itens e condições não abrangidos

Nem todas as falhas ou avarias de produto que ocorrem durante o período da garantia são defeitos nos materiais ou no fabrico. Esta garantia não cobre o seguinte:

- Falhas do produto que resultem da utilização de peças sobressalentes que não sejam da Toro ou da instalação e utilização de acessórios e produtos acrescentados ou modificados que não sejam da marca Toro. Pode ser fornecida uma garantia separada pelo fabricante para estes itens.
- Falhas do produto que resultem do não cumprimento da manutenção e/ou ajustes recomendados. A falha em manter devidamente o seu produto Toro de acordo com a Manutenção recomendada indicada no *Manual do utilizador* pode dar origem a recusa de aplicação da garantia em caso de reclamação.
- Falhas do produto que resultem da operação do produto de uma forma abusiva, negligente ou descuidada.
- Peças sujeitas a desgaste devido à utilização a menos que se encontrem com defeito. Exemplos de peças sujeitas a desgaste durante a operação normal do produto incluem, mas não se limitam a pastilhas e coberturas dos travões, cobertura da embraiagem, lâminas, cilindros, lâminas de corte, dentados, velas, rodas giratórias, pneus, filtros, correias, e determinados componentes de pulverização como diafragmas, bicos e válvulas de retenção, etc.

Países que não são os Estados Unidos nem o Canadá

Os clientes devem contactar o distribuidor Toro (representante) para obter as políticas de garantia para o respectivo país, província ou estado. Se, por qualquer razão, estiver insatisfeito com o serviço do seu Distribuidor ou se tiver dificuldades em obter informações sobre a garantia, contacte o importador da Toro. Se todas as soluções falharem, pode contactar-nos na Toro Warranty Company.

- Falhas provocadas por influência externa. Os itens considerados como influências externas incluem, mas não se limitam a, condições climáticas, práticas de armazenamento, contaminação, utilização de líquidos de refrigeração, lubrificantes, aditivos, fertilizantes, água ou químicos não aprovados, etc.
- Ruído, vibração, desgaste e deteriorações normais.
- O desgaste normal inclui, mas não se limita a, danos nos bancos devido a desgaste ou abrasão, superfícies com a pintura gasta, autocolantes arranhados ou janelas riscadas, etc.

Peças

As peças agendadas para substituição de acordo com a manutenção necessária são garantidas durante o período de tempo até à data da substituição agendada para essa peça. Peças substituídas durante esta garantia são cobertas durante a duração da garantia original do produto e tornam-se propriedade da Toro. Cabe à Toro tomar a decisão final quanto à reparação ou substituição de uma peça ou conjunto. A Toro pode usar peça refabricadas para reparações da garantia.

Observação sobre a garantia das baterias de circuito interno:

As baterias de circuito interno estão programadas para um total de kWh de duração. As técnicas de funcionamento, carregamento e manutenção podem aumentar/reduzir essa duração. Como as baterias são um produto consumível, o tempo útil de funcionamento entre os carregamentos vai diminuindo progressivamente até as baterias ficarem gastas. A substituição das baterias, devido ao desgaste normal, é da responsabilidade do proprietário do veículo. Esta substituição pode ocorrer no período normal de garantia do produto a custo do proprietário.

A manutenção é a custo do proprietário

A afinação do motor, limpeza e polimento de lubrificação, substituição de itens e filtros de condições não abrangidas, refrigerante e realização da manutenção recomendada são alguns dos serviços normais que os produtos Toro exigem que são a cargo do proprietário.

Condições gerais

A reparação por um Distribuidor ou Revendedor Toro Autorizado é a sua única solução ao abrigo desta garantia.

Nem a Toro Company nem a Toro Warranty Company será responsável por quaisquer danos indirectos, acidentais ou consequenciais relacionados com a utilização de Produtos Toro abrangidos por esta garantia, incluindo quaisquer custos ou despesas de fornecimento de equipamento de substituição ou assistência durante períodos razoáveis de avaria ou a conclusão pendente não utilizável de avarias ao abrigo desta garantia. Excepto a garantia quanto a Emissões referida em baixo, caso se aplique, não há qualquer outra garantia expressa.

Todas as garantias implícitas de comercialização e adequabilidade de utilização estão limitadas à duração desta garantia expressa. Alguns estados não permitem a exclusão de danos acidentais ou consequenciais, nem limitações sobre a duração de uma garantia por isso as exclusões e limitações acima podem não se aplicar a si.

Esta garantia dá-lhe direitos legais específicos e pode ainda ter outros direitos que variam de estado para estado.