



Elektrischer Ladepritschenhub

für Nutzfahrzeuge der Serie Workman® MDE ab 2011

Modellnr. 07382—Seriennr. 311000001 und höher

Installationsanweisungen

Installation

Einzelteile

Prüfen Sie anhand der nachstehenden Tabelle, dass Sie alle im Lieferumfang enthaltenen Teile erhalten haben.

Verfahren	Beschreibung	Menge	Verwendung
1	Keine Teile werden benötigt	–	Vorbereiten der Maschine
2	Hubhalterung, oben Kreuzschraube ((3/8 x 2-1/2 Zoll) Bundsicherungsmutter (Arretierung) ((3/8 Zoll)) Hubzylinderstütze Hubaktuator U-Bügel Bundsicherungsmutter (Nylock) ((3/8 Zoll)) Schlossschrauben ((3/8 x 3/4 Zoll)) Lastösenbolzen Splint	1 4 4 1 1 2 6 2 1 1	Bauen Sie den Ladepritschenhub ein
3	Spule Schraube (Nr. 10 x 3/4 Zoll) Mutter (Nr. 10) Zubehör-Kabelbaum Schalter Lastösenbolzen, groß Splint	1 2 2 1 1 1 1	Bauen Sie den Schalter ein

Hinweis: Bestimmen Sie die linke und rechte Seite der Maschine anhand der üblichen Einsatzposition.



Vorbereiten der Maschine

Keine Teile werden benötigt

Verfahren

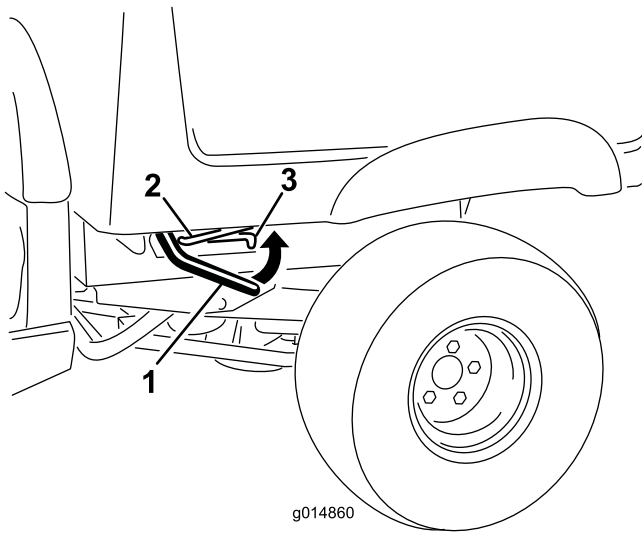
1. Stellen Sie die Maschine auf eine ebene Fläche.
Aktivieren Sie die Feststellbremse, stellen den Motor ab und ziehen den Zündschlüssel ab.

▲ WARNUNG:

Wenn Sie den Zündschlüssel im Zündschloss stecken lassen, könnte eine andere Person den Motor versehentlich anlassen und Sie und Unbeteiligte schwer verletzen.

Ziehen Sie vor Wartungsarbeiten den Schlüssel ab.

2. Heben Sie den Hebel an beiden Seiten der Ladepritsche an und heben Sie die Ladepritsche an (Bild 1).

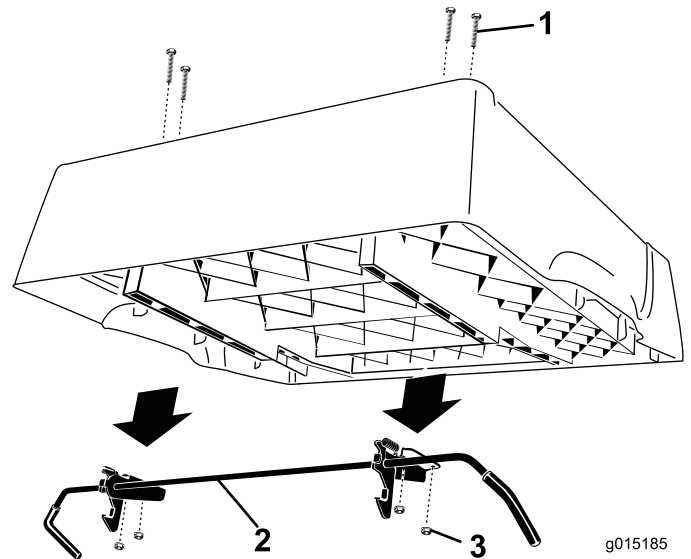


g014860

Bild 1

1. Hebel
2. Stützstange
3. Auskerbung

die Schlossschrauben in den Löchern und befestigen Sie sie mit den Bundmuttern an der Pritsche.



g015185

Bild 3

1. Schlossschrauben - an der Pritsche lassen
2. Verriegelungsstange
3. Bundmutter

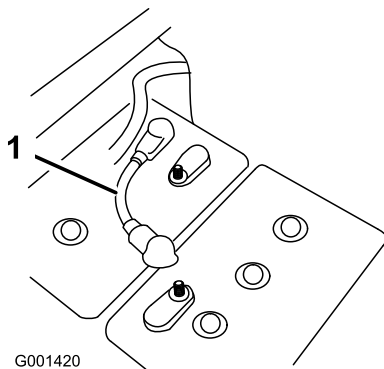
3. Ziehen Sie die Stützstange in die Auskerbung, um die Staubox zu befestigen (Bild 1).

⚠️ WARNUNG:

Eine angehobene Pritsche kann herunterfallen und darunter befindliche Personen verletzen.

- Stützen Sie die Pritsche immer mit der Stützstange ab, bevor Sie unter der Pritsche arbeiten.
- Entfernen Sie jede Ladung aus der Pritsche, bevor Sie sie anheben.

4. Entfernen Sie ein kurzes Batteriekabel, mit dem zwei Batterien in der Bank verbunden sind, um die Stromzufuhr zum System zu unterbrechen (Bild 2).



G001420

Bild 2

1. Kurzes Batteriekabel

2

Einbauen des Ladepritschenhubs

Für diesen Arbeitsschritt erforderliche Teile:

1	Hubhalterung, oben
4	Kreuzschraube ((3/8 x 2-1/2 Zoll))
4	Bundsicherungsmutter (Arretierung) ((3/8 Zoll))
1	Hubzylinderstütze
1	Hubaktuator
2	U-Bügel
6	Bundsicherungsmutter (Nylock) ((3/8 Zoll))
2	Schlossschrauben ((3/8 x 3/4 Zoll))
1	Lastösenbolzen
1	Splint

Verfahren

5. Entfernen Sie die vier Bundmuttern, mit denen die Riegelstangenhalterungen an der Unterseite der Pritsche befestigt sind (Bild 3). Entfernen und bewahren Sie die Stange und Riegel auf. Lassen Sie

1. Ermitteln Sie die vier Ansätze unten an der Pritsche an der rechten Seite (Bild 4). Bohren Sie mit einem Bohrer und einer Bohrerspitze von 3/8 Zoll

vorsichtig durch die Ansätze, um vier Löcher in den Boden der Pritsche zu bohren.

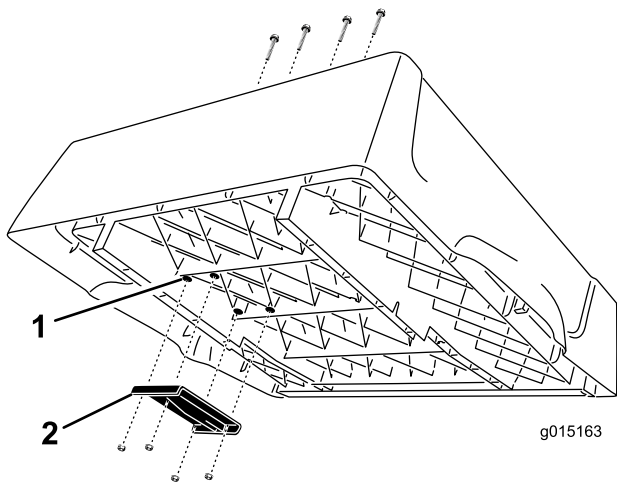


Bild 4

1. Ansätze 2. Obere Hubhalterung

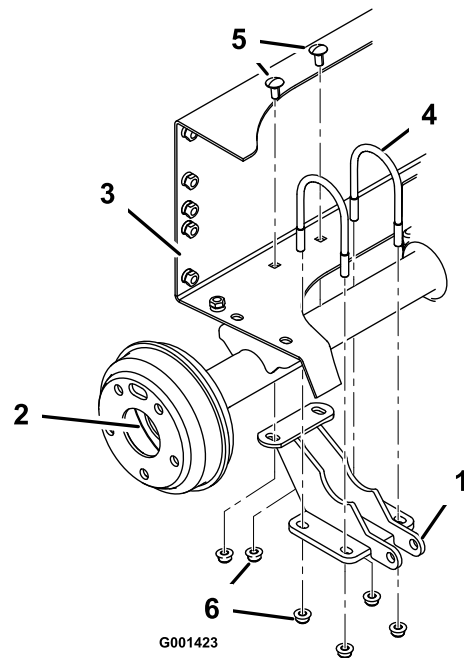


Bild 5

- | | |
|------------------------------|-----------------------------------|
| 1. Hubzylinderstütze | 4. U-Schraube |
| 2. Rechtes Ende der Achse | 5. Schlossschraube 3/8 x 3/4 Zoll |
| 3. Hinterrahmen-Batteriefach | 6. Bundmutter, 3/8 Zoll |

2. Befestigen Sie die obere Hubhalterung mit vier Kreuzschrauben ((3/8 x 2-1/2 Zoll)) und Bundsicherungsmuttern (Arretierung) ((3/8 Zoll)) an der Unterseite der Pritsche. Positionieren Sie die Halterung wie in Bild 4 dargestellt.
3. Ziehen Sie die Muttern mit 22,6 N-m an.
4. Befestigen Sie die Hubzylinderstütze mit 2 U-Bügeln und vier Bundmuttern ((3/8 Zoll)) lose am rechten Ende der Achse; fluchten Sie gleichzeitig die Befestigungslöcher mit den Löchern im Batteriefach aus (Bild 5).

5. Befestigen Sie die Hubzylinderstütze mit zwei Schlossschrauben ((3/8 x 3/4 Zoll)) und zwei Bundmuttern ((3/8 Zoll)) am Hinterrahmen. Ziehen Sie die vier Bundmuttern an den U-Bügeln gleichmäßig an, damit die Halterung mit der Achse ausgefluchtet ist. Ziehen Sie die zwei Muttern an, mit denen die Rückseite der Halterung am Heckrahmen befestigt ist (Bild 5).
6. Befestigen Sie das untere Ende des Hubaktuators mit einem Lastösenbolzen und einem Splint an der Hubzylinderstütze. Positionieren Sie die Teile, wie in Bild 6 dargestellt.

G004538

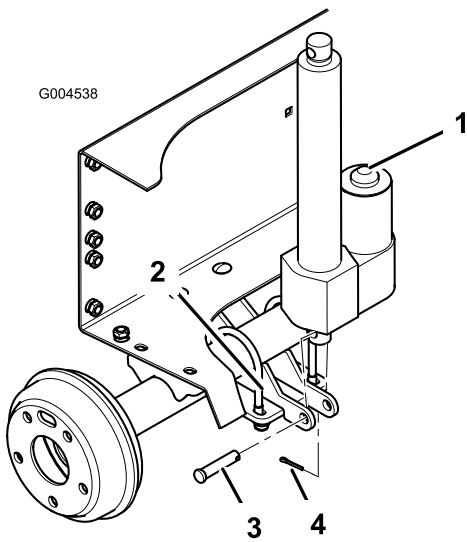
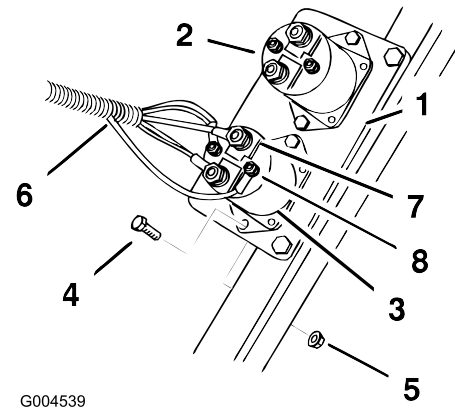


Bild 6

- | | |
|----------------------|-------------------|
| 1. Aktuator | 3. Lastösenbolzen |
| 2. Hubzylinderstütze | 4. Splint |



G004539

Bild 7

- | | |
|---------------------------------|----------------------|
| 1. Spulenplatte | 5. Mutter Nr. 10 |
| 2. Spule, vorhanden | 6. Zubehör-Kabelbaum |
| 3. Spule, neu | 7. Große Pole |
| 4. Schraube (Nr. 10 x 3/4 Zoll) | 8. Kleine Pole |

3

Einbauen des Schalters

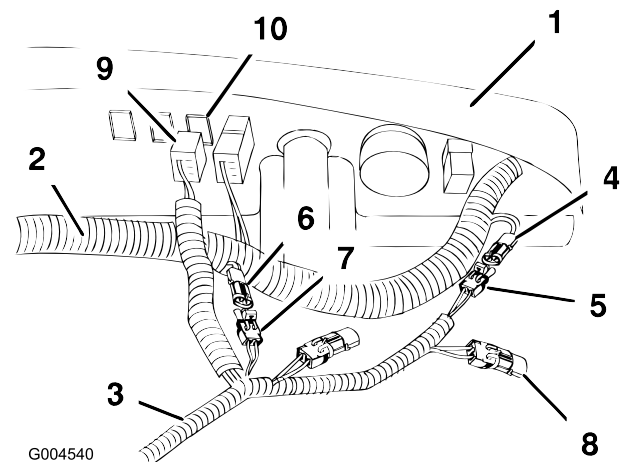
Für diesen Arbeitsschritt erforderliche Teile:

1	Spule
2	Schraube (Nr. 10 x 3/4 Zoll)
2	Mutter (Nr. 10)
1	Zubehör-Kabelbaum
1	Schalter
1	Lastösenbolzen, groß
1	Splint

Verfahren

1. Neben Sie die Haube ab, um den Hauptkabelbaum und die Spulenplatte zugänglich zu machen.
2. Befestigen Sie die Spule mit zwei Schrauben (Nr. 10 x 3/4 Zoll) und zwei Muttern (Nr. 10) an der vorhandenen Platte, wie in Bild 7 dargestellt.

3. Schließen Sie den Zubehör-Kabelbaum an der Spule an. Schließen Sie einen großen Ring an jedem großen Pol an. Schließen Sie einen kleinen Ring an jedem kleinen Pol an. Befestigen Sie die Kabel mit den vorhandenen Befestigungen.
4. Der Hauptkabelbaum hat einen Anschluss, der mit optional 48v Output“ beschriftet ist; nehmen Sie die Kappe ab. Schließen Sie den Zubehör-Kabelbaum an diesen Anschluss an, wie in Bild 8 dargestellt.



G004540

Bild 8

- | | |
|---|---|
| 1. Armaturenbrett, Unterseite | 6. Pritschenhubanschluss, vom Hauptkabelbaum |
| 2. Hauptkabelbaum | 7. Pritschenhubanschluss, vom Zubehör-Kabelbaum |
| 3. Zubehör-Kabelbaum | 8. Kappe, 48v-Anschluss-Verlängerung, vom Zubehör-Kabelbaum |
| 4. 48v-Anschluss, vom Hauptkabelbaum | 9. Schalterstecker |
| 5. 48v-Anschluss, vom Zubehör-Kabelbaum | 10. Stecker im Armaturenbrett |

5. Nehmen Sie die Kappe vom Pritschenhubanschluss am Hauptkabelbaum ab. Schließen Sie den Zubehör-Kabelbaum am Pritschenhub-Anschlussdraht vom Hauptkabelbaum an.
6. Kappe, 48v Output-Anschluss am Zubehör-Kabelbaum
7. Bringen Sie den Schalterstecker hinter dem Stecker im Armaturenbrett in Position, siehe Bild 8.
8. Entfernen Sie die Abdeckung vom Loch an der rechten Seite des Armaturenbretts (Bild 9).
9. Abdeckung den Schalter in den Zubehör-Anschluss im Armaturenbrett. Setzen Sie den Schalter in das Loch im Armaturenbrett (Bild 9).

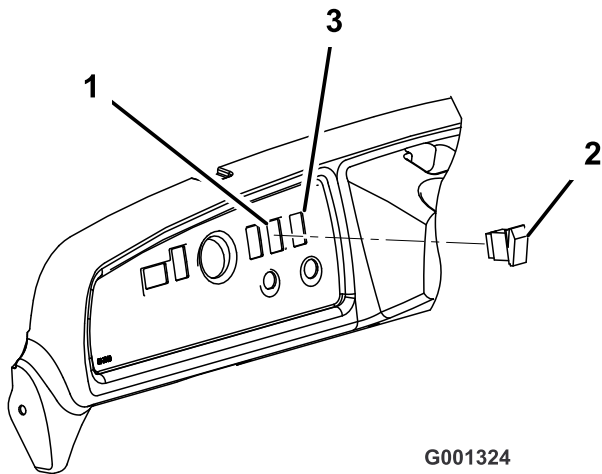


Bild 9

- | | |
|-------------------|---------------------------------------|
| 1. Gefülltes Loch | 3. Schneiden Sie ggf. ein neues Loch. |
| 2. Schalter | |

12. Schmieren Sie die Batteriepole mit dem Toro Batteriespolchutzmittel ein.
13. Drücken Sie den Schalter nach oben, um die Aktuatorstange auszufahren, bis sie mit den Befestigungslöchern in der oberen Hubhalterung ausgefluchtet ist. Befestigen Sie die Stange mit dem großen Lastösenbolzen und dem Splint an der Halterung.
14. Entfernen Sie die Muttern und die Halterung, mit denen die Stützstange an der Unterseite der Pritsche befestigt ist. Legen Sie die Muttern wieder auf die Schlossschrauben, um sie an der Pritsche zu befestigen, und decken Sie die Löcher ab.
15. Schieben Sie die Stützstange nach vorne, um sie aus der Halterung am Rahmen zu nehmen. Bewahren Sie die Stützstangenbestandteile für eine spätere Verwendung auf.

Hinweis: Wenn der elektrische Ladepritschenhub entfernt wird, befestigen Sie die Stützstange mit den vorhandenen Befestigungen und der Stützstangenhalterung.

⚠️ WARNUNG:

Lose oder nicht richtig angeschlossene Batterieanschlüsse können das Fahrzeug und Kabel beschädigen und Funken verursachen. Funken können zum Explodieren der Batteriegas führen, was Verletzungen zur Folge haben kann.

Prüfen Sie beim Anschließen immer die Batteriepolarität.

10. Stecken Sie den Schalter in den Zubehör-Anschluss im Armaturenbrett. Setzen Sie den Schalter in das Loch im Armaturenbrett (Bild 9).
11. Schließen Sie das vorher entfernte kurze Batteriekabel an. Ziehen Sie die Muttern, mit denen alle Batteriekabel befestigt sind, mit 13,5 bis 21 Nm fest.

Betrieb

Wichtig: Wenn Sie ein Ratschengeräusch hören, ist der Ladepritschenhub ganz aus- oder eingefahren. Drücken Sie den Schalter nicht mehr.

Anheben der Pritsche

⚠️ WARNUNG:

Wenn Sie das Fahrzeug mit angehobener Staubbox fahren, kann das Fahrzeug leicht umkippen oder sich überschlagen. Die Struktur der Ladepritsche kann beschädigt werden, wenn Sie die Ladepritsche für längere Zeit anheben und gleichzeitig das Fahrzeug einsetzen.

- Setzen Sie das Fahrzeug nur bei abgesenkter Staubbox ein.
 - Senken Sie die Ladepritsche nach dem Entleeren einer Ladung ab.
1. Drehen Sie den Zündschlüssel auf die ON-Stellung.
 2. Drücken Sie die Oberseite des Schalters, um die Pritsche anzuheben.

Absenken der Pritsche

⚠️ ACHTUNG

Die Ladepritsche ist u. U. schwer. Hände und andere Körperteile können zerquetscht werden.

Halten Sie Ihre Hände und andere Körperteile fern, wenn die Pritsche abgesenkt wird.

Drücken Sie die Unterseite des Schalters, um die Pritsche abzusenken.

Wichtig: Wenn Sie ein Ratschengeräusch hören, ist der Ladepritschenhub ganz aus- oder eingefahren. Drücken Sie den Schalter nicht mehr.

Hinweis: Der Aktuator kann die Ladepritsche etwas verformen, wenn er ganz abgesenkt ist, bevor die Aktuatorkupplung greift. Lassen Sie den Schalter los, wenn Sie ein Ratschengeräusch hören.

Hinweise:



Count on it.