



# Spritzpistole

## Multi-Pro® 5800 – Sprühfahrzeug

Modellnr. 41605—Seriennr. 311000001 und höher

### Installationsanweisungen

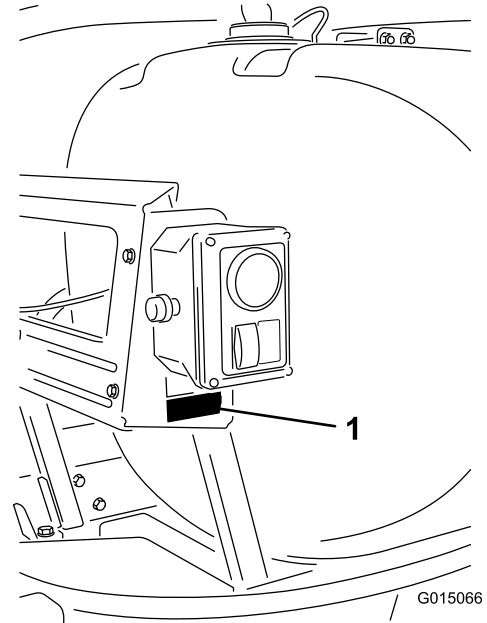
Die Spritzpistole ist ein ausschließlich für ein Sprühfahrzeug gedachtes Anbaugerät und sollte nur von geschulten Lohnarbeitern in kommerziellen Anwendungen eingesetzt werden. Es ist hauptsächlich für das Sprühen von Gras auf gepflegten Grünflächen in Parkanlagen, Golfplätzen, Sportplätzen und öffentlichen Anlagen gedacht.

Dieses Produkt entspricht allen relevanten europäischen Richtlinien. Weitere Angaben finden Sie in den produktspezifischen Konformitätsbescheinigungen.

Lesen Sie diese Anleitung bitte gründlich durch, um sich mit dem Betrieb und der Wartung des Produktes vertraut zu machen. Die Informationen in dieser Anleitung können dazu beitragen, Verletzungen und Sachschäden zu vermeiden. Obwohl Toro sichere Produkte konstruiert und herstellt, sind Sie selbst für den korrekten und sicheren Betrieb des Produktes verantwortlich.

Wenden Sie sich hinsichtlich Informationen zu Produkten und Zubehör sowie Angaben zu Ihrem örtlichen Vertragshändler oder zur Registrierung des Produkts direkt an Toro unter [www.Toro.com](http://www.Toro.com).

Wenden Sie sich an einen offiziellen Vertragshändler oder den Kundendienst von Toro, wenn Sie eine Serviceleistung, Originalersatzteile von Toro oder weitere Informationen benötigen. Haben Sie dafür die Modell- und Seriennummern der Maschine griffbereit. Bild 1 zeigt die Position der Modell- und Seriennummern an der Maschine.



**Bild 1**

1. Typenschild mit Modell- und Seriennummern

Modellnr. \_\_\_\_\_

Seriennr. \_\_\_\_\_

# Sicherheit

In dieser Anleitung werden potenzielle Gefahren angeführt, und Sicherheitsmeldungen werden vom Sicherheitswarnsymbol (Bild 2) gekennzeichnet, das auf eine Gefahr hinweist, die zu schweren oder tödlichen Verletzungen führen kann, wenn Sie die empfohlenen Sicherheitsvorkehrungen nicht einhalten.



**Bild 2**

## 1. Sicherheitswarnsymbol

---

In dieser Anleitung werden zwei weitere Begriffe zur Hervorhebung von Informationen verwendet. **Wichtig** weist auf spezielle technische Informationen hin, und **Hinweis** hebt allgemeine Informationen hervor, die Ihre besondere Beachtung verdienen.

Lesen Sie auch die Sicherheits- und Betriebsanleitungen in der *Bedienungsanleitung* des Fahrzeugs.

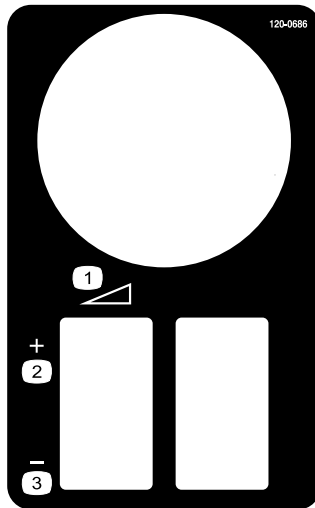
- Richten Sie das Sprühgerät nicht auf Personen oder Tiere. Unter hohem Druck stehende Flüssigkeiten können unter die Haut dringen und schwere Verletzungen verursachen, die zu Amputationen oder Todesfällen führen können. Heiße Flüssigkeiten und Chemikalien können auch zu Verbrennungen oder Verletzungen führen. Sollte ein Körperteil mit dem Sprühstrahl in Berührung kommen, gehen Sie sofort zu einem Arzt, der mit Verletzungen durch eingedrungene Flüssigkeiten vertraut ist.
- Berühren Sie die Sprühdüse vorne nicht mit der Hand oder einem anderen Körperteil.
- Lassen Sie den Druck vom Gerät ab, wenn Sie weggehen.
- Setzen Sie das Handsprühgerät nicht ein, wenn der Schlauch, die Abzugssperre, die Düse oder andere Teile fehlen oder beschädigt sind.
- Setzen Sie das Handsprühgerät nicht ein, wenn Schläuche, Armaturen oder andere Teile undicht sind.
- Sprühen Sie nicht in der Nähe von Stromleitungen; der Sprühdampf könnte die Stromleitungen berühren und Sie können einen potenziell tödlichen Stromschlag erhalten.
- Fahren Sie nicht, während Sie ein Handsprühgerät einsetzen.

- Tragen Sie Gummihandschuhe, eine Schutzbrille und einen Schutzanzug, wenn Sie Chemikalien mit dem Handsprühgerät sprühen.
- Blitzschlag kann zu schweren oder tödlichen Verletzungen führen. Setzen Sie die Maschine nicht ein, wenn Sie Blitze sehen oder Donner hören, und gehen Sie an eine geschützte Stelle.

# Sicherheits- und Bedienungsschilder



Die Sicherheits- und Bedienungsschilder sind gut sichtbar; sie befinden sich in der Nähe der möglichen Gefahrenbereiche. Tauschen Sie beschädigte oder verloren gegangene Schilder aus oder ersetzen Sie sie.



**120-0686**

- |  |               |
|--|---------------|
| 1. Kontinuierliche variable<br>Einstellung | 3. Verringern |
| 2. Erhöhen                                 |               |
-

# Installation

## Einzelteile

Prüfen Sie anhand der nachstehenden Tabelle, dass Sie alle im Lieferumfang enthaltenen Teile erhalten haben.

Verfahren	Beschreibung	Menge	Verwendung
<b>1</b>	Keine Teile werden benötigt	–	Bereiten Sie die Maschine vor.
<b>2</b>	Schlauchhaken Scheibe (3/8 Zoll) Sicherungsmutter (5/16 Zoll) Schlossschraube	2 2 2 2	Befestigen Sie die Schlauchhaken.
<b>3</b>	Manuelles Ventil Gewindestange Sicherungsmutter Scheibe Klemmmutter	1 4 8 6 8	Setzen Sie das Ventil ein.
<b>4</b>	Schaltkasten und Halterung Schraube (1/4 x 5/8 Zoll) Sicherungsmutter (1/4 Zoll)	1 3 3	Bauen Sie den Schaltkasten ein.
<b>5</b>	Schlauch Schlauchklemme	1 2	Befestigen Sie den Zufuhrschlauch.
<b>6</b>	Langer Schlauch mit Armatur Spritzpistole Schlauchklemme, klein	1 1 1	Schließen Sie den Sprühschlauch an.

**Hinweis:** Bestimmen Sie die linke und rechte Seite der Maschine anhand der üblichen Einsatzposition.

**Hinweis:** Bei der Installation dieses Kits wird Gewindeabdichtungsband verwendet.

# 1

## Vorbereiten der Maschine

### Keine Teile werden benötigt

#### Verfahren

1. Stellen Sie sicher, dass die Maschine keine Flüssigkeiten enthält. Wenn Chemikalien in der Maschine verwendet wurden, spülen Sie die Anlage gründlich mit sauberem Wasser durch, lassen Sie das Wasser dann ab. Weitere Anweisungen finden Sie in der *Bedienungsanleitung* des Fahrzeugs.
2. Klemmen Sie das Minuskabel vom Batteriepol ab.

# 2

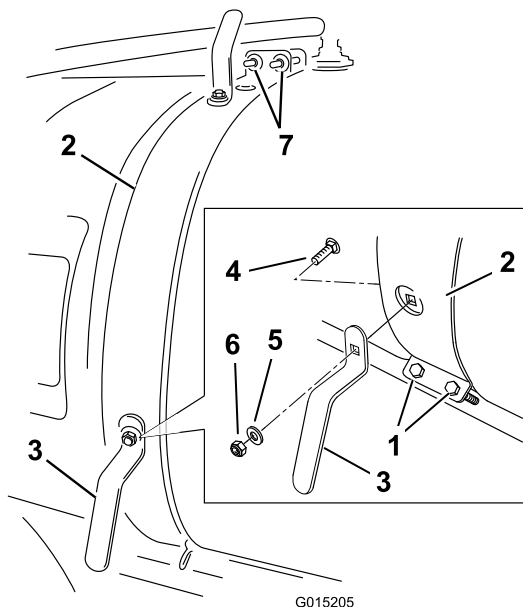
## Befestigen der Schlauchhaken

### Für diesen Arbeitsschritt erforderliche Teile:

2	Schlauchhaken
2	Scheibe (3/8 Zoll)
2	Sicherungsmutter (5/16 Zoll)
2	Schlossschraube

#### Verfahren

1. Lösen Sie den vorderen Behälterriemen an der rechten Seite (Bild 3).



**Bild 3**

1. Behälterriemenbefestigungen (alter Stil)
2. Vorderer Behälterriemen
3. Schlauchhaken (2)
4. Schlossschraube (5/16 x 3/4 Zoll) (2)
5. Scheibe (3/8 Zoll)
6. Sicherungsmutter (5/16 Zoll)
7. Behälterriemenbefestigungen (neuer Stil)

2. Befestigen Sie den unteren Schlauchhaken mit einer Schlossschraube ((5/16 x 3/4 Zoll)), einer Scheibe ((3/8 Zoll)) und einer Sicherungsmutter ((5/16 Zoll)), wie in Bild 3 dargestellt.
3. Befestigen Sie den oberen Schlauchhaken mit einer Schlossschraube ((5/16 x 3/4 Zoll)), einer Scheibe ((3/8 Zoll)) und einer Sicherungsmutter ((5/16 Zoll)), wie in Bild 3 dargestellt.

# 3

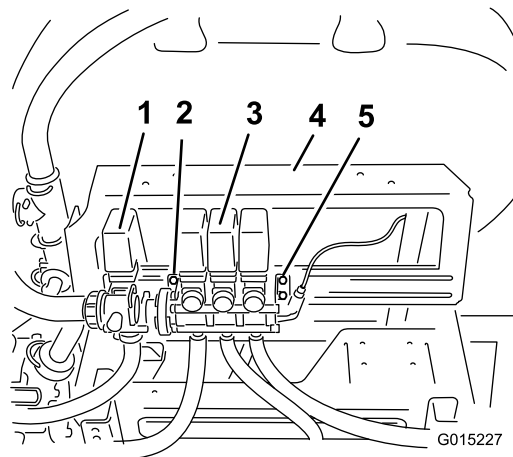
## Einsetzen des manuellen Ventils

**Für diesen Arbeitsschritt erforderliche Teile:**

1	Manuelles Ventil
4	Gewindestange
8	Sicherungsmutter
6	Scheibe
8	Klemmmutter

## Verfahren

1. Lösen Sie die Schrauben (nicht abnehmen), mit denen das Auslegerventil an der rechten Befestigungshalterung befestigt ist (Bild 4).



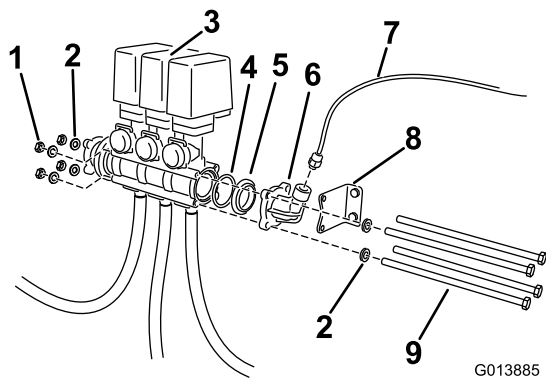
**Bild 4**

- |                                |   |
|--------------------------------|---|
| 1. Umwälzungsventil            | 4. Rechte Befestigungshalterung           |
| 2. Linke Befestigungshalterung | 5. Befestigungen (lösen - nicht abnehmen) |
| 3. Sicherheitsventil           |   |

2. Entfernen Sie die langen Schrauben und Befestigungen, mit denen das Ventil befestigt ist (Bild 5).

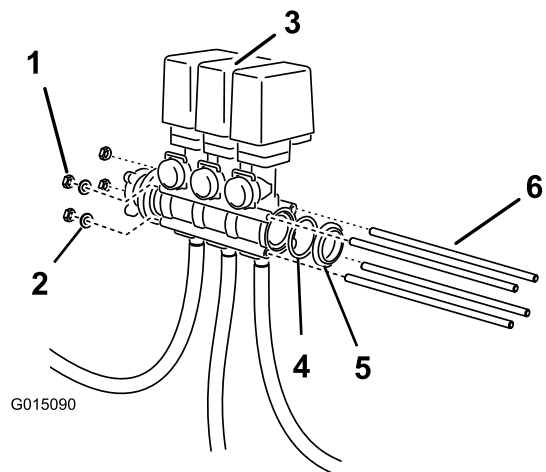
**Hinweis:** Werfen Sie die langen Schrauben weg; bewahren Sie die Scheiben und Sicherungsmuttern auf.

**Hinweis:** Das Ventil ist zu diesem Zeitpunkt nicht mehr an der Maschine befestigt.



**Bild 5**

- |                     |                                 |
|---------------------|---------------------------------|
| 1. Sicherungsmutter | 6. Krümmerdeckel                |
| 2. Scheibe          | 7. Roter Schlauch               |
| 3. Ventil           | 8. Rechte Befestigungshalterung |
| 4. O-Ring           | 9. Lange Schrauben, vorhanden   |
| 5. Adapter          |                                 |



**Bild 6**

- |                               |                      |
|-------------------------------|----------------------|
| 1. Sicherungsmutter (4 Stück) | 4. O-Ring            |
| 2. Scheibe (2)                | 5. Adapter           |
| 3. Ventil                     | 6. Gewindestange (4) |

3. Binden Sie die zwei Auslegerventile mit zwei Kabelbinden (aus den lose mitgelieferten Teilen) zusammen und entfernen Sie die rechte Halterung.

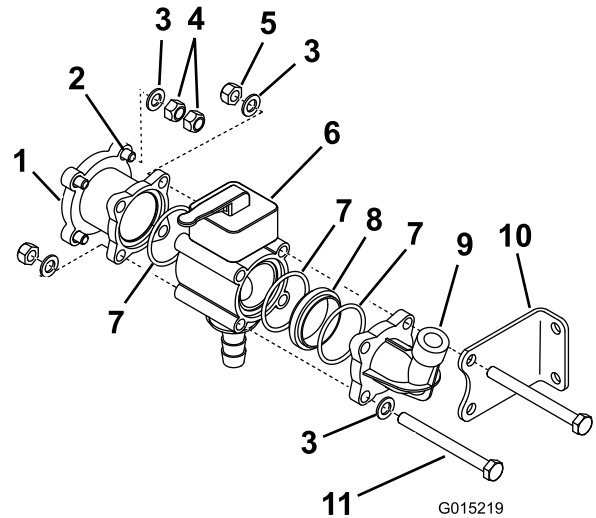
**Hinweis:** Als Alternative zu diesem Schritt können Sie auch die Auslegerschläuche von den Ventilen abschließen und alle Teile zu einer Werkbank transferieren.

4. Entfernen Sie den Krümmerdeckel und den Adapter (Bild 5).

**Hinweis:** Bewahren Sie diese Teile für den Einbau des manuellen Ventils auf.

5. Bewegen Sie die rechte Halterung vom vorhandenen Ventil weg.
6. Stellen Sie sicher, dass der vorhandene O-Ring im offenen Ende des Auslegerventilgehäuses sitzt.
7. Montieren Sie den Adapter, den Sie in Schritt 4 abgenommen haben.
8. Stecken Sie die Gewindestangen durch die Löcher in den Ventilgehäusen der Auslegersicherheitsventile, und stecken Sie die zwei Stangen, die der Befestigungsschiene am nächsten sind, durch die linke Befestigungshalterung (Bild 4 und Bild 6).

9. Schieben Sie Scheiben auf die Stangen, die nicht durch die linke Befestigungshalterung gesteckt sind, und drehen Sie eine Sicherungsmutter auf das linke Ende jeder Stange (Bild 7).



**Bild 7**

- |   |                              |
|---|------------------------------|
| 1. Reduzierender Adapter                          | 7. O-Ring                    |
| 2. Gewindestangenende (Rest ist nicht abgebildet) | 8. Adapter                   |
| 3. Scheibe  | 9. Krümmerdeckel (vorhanden) |
| 4. Klemmmutter (8)                                | 10. Befestigungshalterung    |
| 5. Sicherungsmutter                               | 11. Schraube (4)             |
| 6. Manuelles Ventil                               |                              |

10. Setzen Sie den reduzierenden Adapter (aus den lose mitgelieferten Teilen) auf die Gewindestangen (Bild 7).
11. Bringen Sie eine Scheibe und zwei Klemmmuttern am rechten Ende jeder der vier Gewindestangen

an, um den reduzierenden Adapter am Auslegersicherheitsventil zu befestigen (Bild 7).

12. Ziehen Sie die Befestigungen an.

13. Bauen Sie den Verteiler des manuellen Ventils zusammen; verwenden Sie das manuelle Ventil, einen O-Ring, einen Adapter (aus den lose mitgelieferten Teilen), einen O-Ring und den vorher entfernten Krümmerdeckel (Bild 7).

**Hinweis:** Sie benötigen einen O-Ring aus den lose mitgelieferten Teilen.

**Hinweis:** Befestigen Sie den vorher entfernten Krümmer so, dass die Krümmung nach oben zeigt.

14. Schieben Sie Scheiben und Schrauben auf die zwei vorderen Löchern (von der Befestigungshalterung entfernt) des vormontierten manuellen Ventilverteilers, um sie zusammen zu halten (Bild 7).

15. Befestigen Sie das manuelle Ventil mit zwei der benötigten Scheiben und Schrauben und setzen Sie (aber nicht anziehen) eine Scheibe und eine Sicherungsmutter auf das andere Ende jeder Stange (Bild 7).

16. Bringen Sie die rechte Befestigungshalterung in die richtige Stellung.

17. Stecken Sie die zwei Schrauben durch die rechte Befestigungshalterung und das manuelle Ventil.

18. Ziehen Sie alle Sicherungsmuttern an den Gewindestangen mit 272 bis 373 N-cm an.

19. Befestigen Sie die Schrauben der rechten Befestigungshalterung an der Befestigungsschiene.

20. Wenn das T-Anschlussstück nicht am Krümmerdeckel befestigt ist, montieren Sie das T-Anschlussstück.

**Hinweis:** Positionieren Sie das T-Anschlussstück so, dass der seitliche Anschluss zum Behälter zeigt.

A. Entfernen Sie das reduzierende Anschlussstück, mit dem der rote Manometerschlauch am Krümmeradapter befestigt ist.

B. Befestigen Sie das reduzierende Anschlussstück, das Sie im letzten Schritt entfernt haben, am oberen Anschluss des T-Anschlussstücks.

C. Befestigen Sie das rote Druckmanometer.

# 4

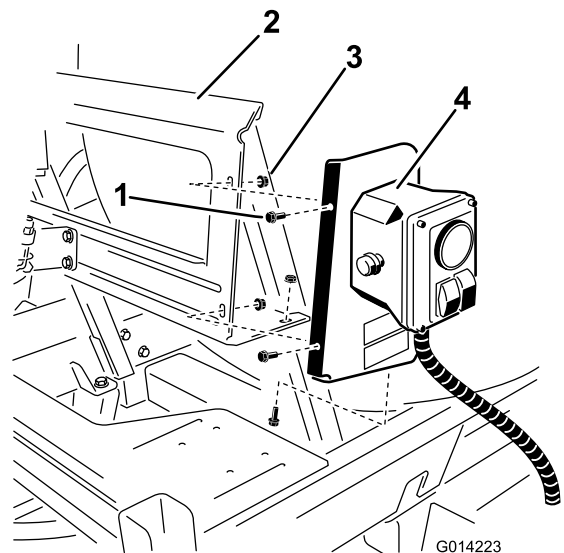
## Einbauen des Schaltkastens

### Für diesen Arbeitsschritt erforderliche Teile:

1	Schaltkasten und Halterung
3	Schraube (1/4 x 5/8 Zoll)
3	Sicherungsmutter (1/4 Zoll)

### Verfahren

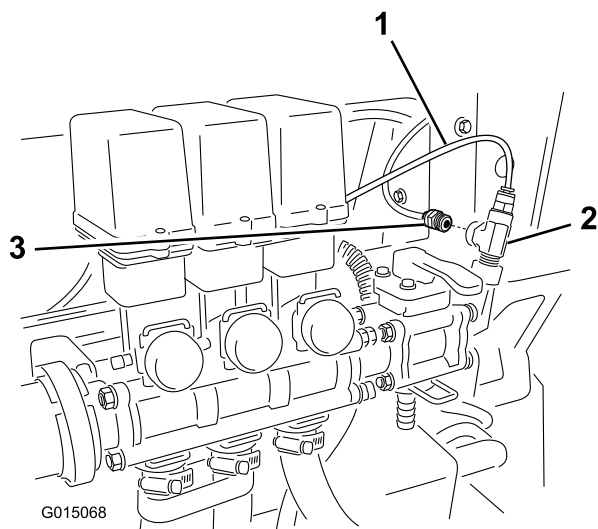
1. Der Schaltkasten und die Halterung sind Teil der losen Teile.
2. Befestigen Sie die Teile mit drei Schrauben ((1/4 x 5/8 Zoll) und drei Sicherungsmuttern ((1/4 Zoll)) an der Befestigungshalterung, wie in Bild 8 dargestellt.



**Bild 8**

- |                          |                               |
|--------------------------|-------------------------------|
| 1. Schraube (3)          | 3. Sicherungsmutter (3 Stück) |
| 2. Befestigungshalterung | 4. Schaltkasten und Halterung |

3. Befestigen Sie den roten Schlauch (Druckmanometer), der aus der Rückseite des Schaltkastens kommt, in der Öffnung im T-Anschlussstück (Bild 9).



**Bild 9**

1. Manometerschlauch von Schaltkasten
2. T-Anschlussstück
3. Armatur des Reduzierstücks

**5**

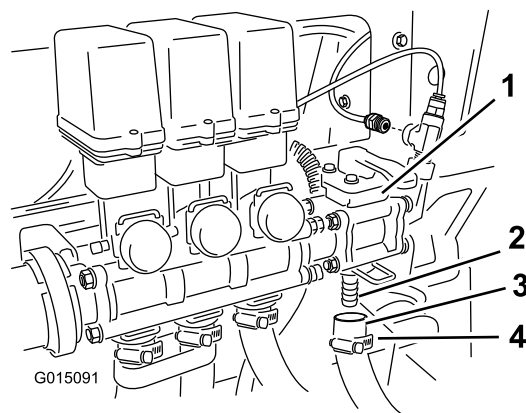
## Befestigen des Zufuhrschlauchs

Für diesen Arbeitsschritt erforderliche Teile:

1	Schlauch
2	Schlauchklemme

### Verfahren

1. Schieben Sie eine Schlauchklemme über das offene Ende des Schlauchs und befestigen Sie den Schlauch über die freiliegende Zahnung im manuellen Ventil.



**Bild 10**

1. Manuelles Ventil
2. Zahnung
3. Schlauch
4. Schlauchklemme

2. Schieben Sie die Schlauchklemme über die Zahnung und ziehen sie an, um den Schlauch am Ventil zu befestigen.

**6**

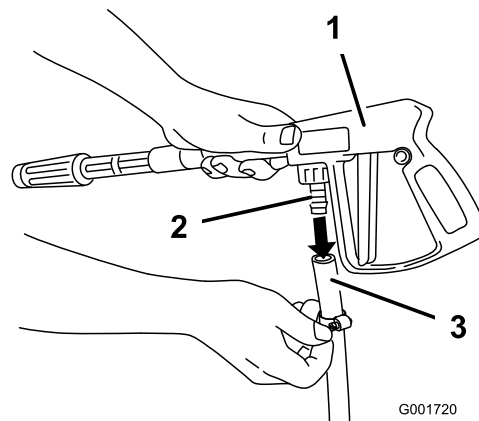
## Anschließen des Sprühschlauchs

Für diesen Arbeitsschritt erforderliche Teile:

1	Langer Schlauch mit Armatur
1	Spritzpistole
1	Schlauchklemme, klein

### Verfahren

1. Schließen Sie das freie Ende des langen Schlauchs an die Armatur an der Spritzpistole an (Bild 11).



**Bild 11**



2. Befestigen Sie das Schlauchende mit einer kleinen Schlauchklemme.
3. Wickeln Sie den Schlauch um die Haken des Behälters und befestigen Sie die Spritzpistole, wie in Bild 12 dargestellt.

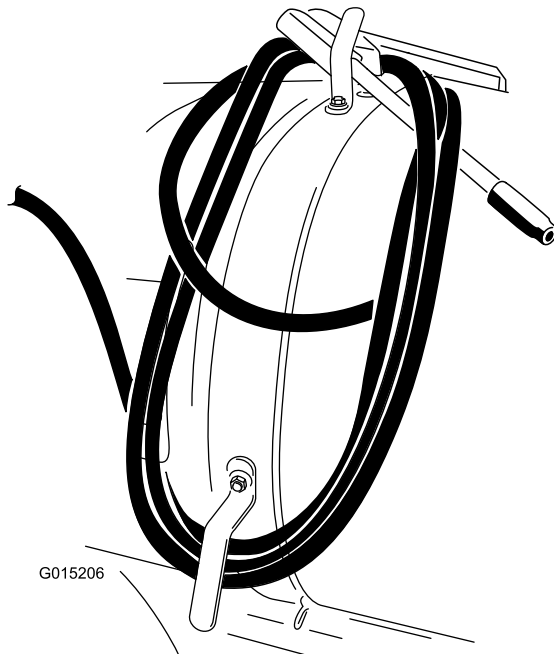


Bild 12

4. Schließen Sie das Minuskabel an die Batterie an.

# 7

## Einbauen des Kabelbaums

### Keine Teile werden benötigt

### Verfahren

Schließen Sie den elektrischen Kabelbaum, der vom Schaltkasten kommt, an die Kabelbaumbuchse, die mit „hose reel“ beschriftet ist.

## Betrieb

### ⚠ WARNUNG:

Unter Druck austretende Flüssigkeit kann unter die Haut dringen und Verletzungen verursachen.

- Halten Sie Ihren Körper und Ihre Hände von Düsen fern, aus denen Flüssigkeit unter hohem Druck ausgestoßen wird.
- Richten Sie das Sprühgerät nicht auf Personen oder Tiere.
- Stellen Sie sicher, dass alle Flüssigkeitsschläuche und -leitungen in gutem Zustand und Anschlüsse und Armaturen fest angezogen sind, bevor Sie die Anlage unter Druck stellen.
- Gehen Sie Lecks nur mit Pappe oder Papier nach.
- Lassen Sie den Druck von der Anlage ab, bevor Sie Arbeiten vornehmen.
- Suchen Sie beim Einspritzen unter die Haut sofort einen Arzt auf.
- Heiße Flüssigkeiten und Chemikalien können zu Verbrennungen oder Verletzungen führen.

## Rasenpflegevorkehrungen bei stationären Einsatz

**Wichtig:** Manchmal kann die Wärme vom Motor, dem Kühler und Auspuff das Gras beschädigen, wenn Sie das Sprühgerät stationär einsetzen. Stationärer Einsatz umfasst Umwälzen des Behälters, Sprühen mit der Hand oder einem Handspritzgestänge.

Befolgen Sie die nachstehenden Sicherheitsvorkehrungen:

- **Vermeiden** Sie ein stationäres Sprühen, wenn es sehr heiß und/oder trocken ist, da die Grünfläche in diesen Situationen mehr strapaziert ist.
- **Vermeiden** Sie beim stationären Sprühen ein Parken auf der Grünfläche. Parken Sie, falls möglich, auf einem Weg.
- **Minimieren** Sie die Dauer, für die das Gerät über einem bestimmten Bereich der Grünfläche eingeschaltet ist. Sowohl die Dauer als auch die Temperatur wirken sich darauf aus, wie stark der Rasen beschädigt ist.
- **Stellen Sie die Motorgeschwindigkeit so niedrig wie möglich ein**, um den gewünschten Druck und Durchfluss zu erreichen. Dies verringert die

Wärmeentwicklung und die Luftgeschwindigkeit vom Kühllüfter.

- **Lassen Sie Wärme** nach oben vom Motorraum entweichen, indem Sie den Motorschutz bzw. den Sitz während des stationären Einsatzes anheben, und dadurch die Wärme nicht unter dem Fahrzeug herausgedrückt wird. Weitere Informationen zum Hochklappen des Sitzes finden Sie in der *Bedienungsanleitung*.

**Hinweis:** Verwenden Sie beim stationären Einsatz ein Wärmeschutzblech unter dem Fahrzeug, wenn Sie einen zusätzlichen Wärmeschutz wünschen. Ein Wärmeschutzblech für Rasensprühgeräte erhalten Sie von Ihrem offiziellen Toro Vertragshändler.

## Wechseln zwischen Sprühen mit dem Spritzgestänge und mit der Hand

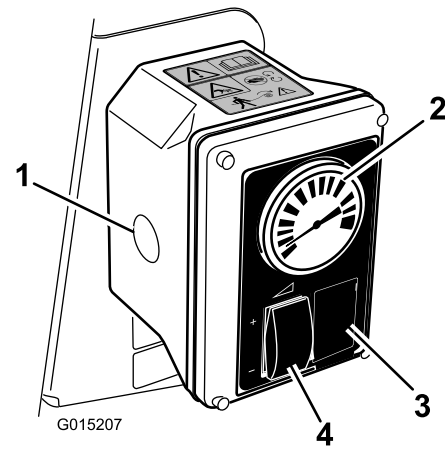
1. Halten Sie die Maschine an und aktivieren Sie die Feststellbremse.

### **⚠ WARNUNG:**

**Wenn Sie fahren und das Handsprühgerät einsetzen, können Sie die Kontrolle verlieren. Dies kann zu schweren oder tödlichen Verletzungen führen. Setzen Sie das Handsprühgerät nicht beim Fahren ein.**

2. Stellen Sie den Fahrtrieb ungefähr ein Viertel zur Schnell-Stellung.
3. Stellen Sie sicher, dass der Pumpenschalter eingeschaltet ist, und Pro Control™ (falls zutreffend) ist auf die manuelle Stellung gesetzt.
4. Stellen Sie sicher, dass die Abzugssperre an der Spritzpistole gesperrt ist.
5. Heben Sie den Hebel an.

**Hinweis:** Die vom Bediener festgestellte Leistung hängt vom Druck ab, den das Zubehör benötigt, der Zubehörgeschwindigkeit und anderen einstellbaren Variablen. Bei den meisten vernünftigen Einstellungen erfüllt oder übersteigt Zubehör die Bedieneranforderungen. Weitere Informationen finden Sie in der Düsenauswahanleitung.



**Bild 13**

- |                   |                             |
|-------------------|-----------------------------|
| 1. Abdeckung      | 3. Abdeckung                |
| 2. Druckmanometer | 4. Dosierungssteuerschalter |

6. Stellen Sie den Dosierungssteuerschalter und die Gasbedienung ein, um den Druck (der am Druckmanometer angezeigt wird) auf die gewünschte Einstellung zu erhöhen oder zu vermindern (Bild 13).

**Hinweis:** Verwenden Sie die geringste Gasbedienungsstellung, um den gewünschten Druck zu erhalten. Sie können dies durch Einstellen des Drucks mit dem Dosierungssteuerschalter auf das Maximum und dann Einstellen der Gasbedienungs geschwindigkeit erreichen, bis der gewünschte Druck erzielt ist.

**Hinweis:** Der empfohlene maximale Betriebsdruck für die Spritzpistole beträgt 150 psi.

## Sprühen mit dem Handsprühgerät

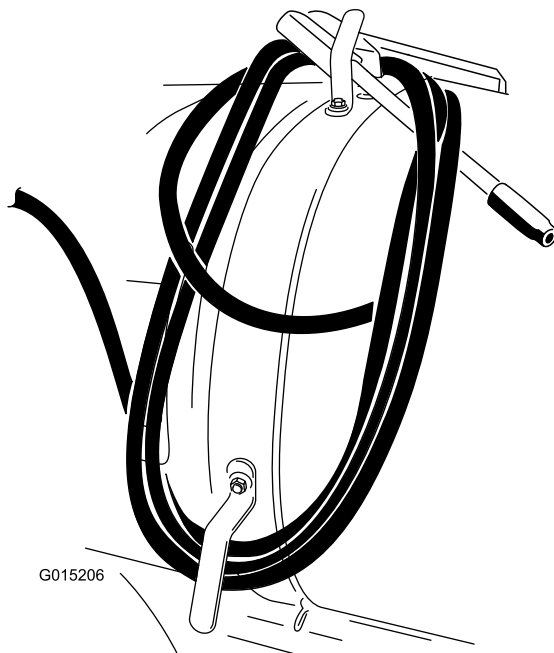
1. Wickeln Sie die gewünschte Schlauchlänge von den Schlauchhaken ab.

**Wichtig:** Ziehen Sie den Schlauch nicht mit der Spritzpistole. Halten Sie den Schlauch immer fest und ziehen Sie direkt am Schlauch. Wenn Sie den Schlauch mit der Spritzpistole ziehen, können Sie die Armatur an der Spritzpistole brechen oder den Schlauch beschädigen.

2. Lösen Sie die Abzugssperre.
3. Richten Sie die Spritzpistolendüse auf den Bereich, den Sie sprühen möchten, und betätigen Sie den Abzug.
4. Lassen Sie den Abzug los und aktivieren Sie die Abzugssperre, wenn Sie das Sprühen beendet haben.

# Wechseln zwischen Sprühen mit der Hand und mit dem Spritzgestänge

1. Drücken Sie den Dosierungsschalter, um den Druck zu verringern.
2. Stellen Sie den Sprühauswahlschalter auf die Aus-Stellung.
3. Richten Sie die Spritzpistolendüse auf einen Bereich, in dem Sie sicher sprühen können. Lösen Sie die Abzugssperre und ziehen Sie am Abzug, bis die ganze Flüssigkeit aus dem Schlauch ausgetreten ist. Aktivieren Sie dann die Abzugssperre.
4. Wickeln Sie den Schlauch um die Haken des Behälters und befestigen Sie die Spritzpistole, wie in Bild 14 dargestellt.



**Bild 14**



**Count on it.**