



# Kit pistola a spruzzo manuale

## Irroratrice Multi-Pro® 5800 per grandi aree verdi

N° del modello 41605—N° di serie 311000001 e superiori

### Istruzioni di installazione

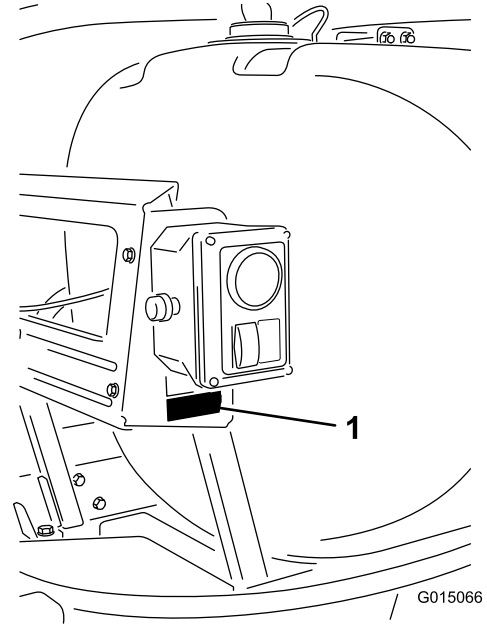
Il kit pistola a spruzzo manuale è un accessorio per il veicolo per l'irrorazione, pensato per l'utilizzo in applicazioni professionali da parte di operatori professionisti del verde. Il suo scopo è quello di irrorare l'erba di parchi, campi da golf, campi sportivi e aree verdi commerciali ben tenuti.

Questo prodotto è conforme a tutte le relative europee pertinenti. Per informazioni dettagliate, vedere la Dichiarazione di Conformità (DICO) specifica del prodotto, fornita a parte.

Leggete attentamente il presente manuale al fine di utilizzare e mantenere correttamente il prodotto. Le informazioni qui riportate aiuteranno voi ed altri ad evitare infortuni e a non danneggiare il prodotto. Sebbene la Toro progetti, produca e distribuisca prodotti all'insegna della sicurezza, voi siete responsabili del corretto utilizzo del prodotto in condizioni di sicurezza.

Per informazioni su prodotti ed accessori, per la ricerca di un distributore o la registrazione del vostro prodotto, potete contattare Toro direttamente a [www.Toro.com](http://www.Toro.com).

Per assistenza, ricambi originali Toro o ulteriori informazioni, rivolgetevi a un Distributore Toro autorizzato o ad un Centro Assistenza Toro, ed abbiate sempre a portata di mano il numero del modello ed il numero di serie del prodotto. Figura 1 illustra la posizione del numero del modello e del numero di serie sul prodotto.



**Figura 1**

1. Targa del numero del modello e del numero di serie

N° del modello \_\_\_\_\_

N° di serie \_\_\_\_\_

# Sicurezza

Questo manuale identifica pericoli potenziali e riporta messaggi di sicurezza evidenziati dal simbolo di avviso di sicurezza (Figura 2), che segnala un pericolo che può causare gravi infortuni o la morte se non osserverete le precauzioni raccomandate.



Figura 2

## 1. Simbolo di allarme

Per evidenziare le informazioni vengono utilizzate altre due parole. **Importante** indica informazioni di carattere meccanico di particolare importanza e **Nota** evidenzia informazioni generali di particolare rilevanza.

Leggete anche le istruzioni per la sicurezza e l'uso riportate sul *Manuale dell'operatore* del veicolo.

- Non dirigete lo sprayer manuale verso persone o animali. I fluidi pressurizzati possono penetrare la pelle e causare gravi infortuni, con conseguente amputazione o anche la morte. Anche i liquidi bollenti e le sostanze chimiche possono causare ustioni o ferite. Se una qualsiasi parte del corpo

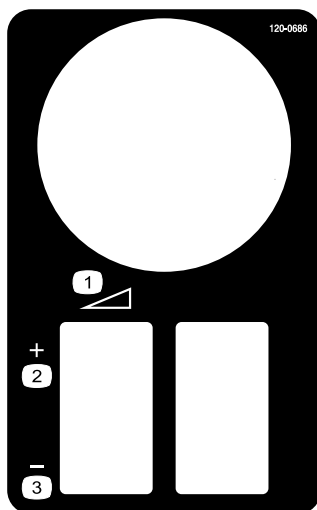
dovesse venire a contatto con lo spruzzo, consultate immediatamente un medico che abbia dimestichezza con infortuni causati dall'iniezione di fluidi.

- Non mettete le mani o altre parti del corpo davanti all'ugello dello sprayer.
- Non lasciate le apparecchiature sotto pressione quando non siete presenti.
- Non usate lo sprayer manuale qualora il flessibile, il fermo del grilletto, l'ugello o altre parti siano danneggiate o mancanti.
- Non usate lo sprayer manuale in caso di fuoriuscite nei flessibili, raccordi o altri componenti.
- Non spruzzate in prossimità di linee elettriche; il prodotto spruzzato potrebbe entrare in contatto con le linee elettriche e causarvi una scossa elettrica potenzialmente fatale.
- Non guidate mentre spruzzate con lo sprayer manuale.
- Indossate guanti di gomma, occhiali di sicurezza ed una tuta di protezione integrale quando spruzzate sostanze chimiche con lo sprayer manuale.
- I lampi possono causare lesioni gravi o morte. Se vedete lampi o udite tuoni vicini all'area in cui vi trovate, non utilizzate la macchina; cercate un riparo.

## Adesivi di sicurezza e informativi



Gli adesivi di sicurezza e di istruzione sono chiaramente visibili, e sono affissi accanto a zone particolarmente pericolose. Sostituite gli adesivi danneggiati o smarriti.



120-0686

- |                                      |              |
|--------------------------------------|--------------|
| 1. Regolazione continua<br>variabile | 3. Riduzione |
| 2. Aumento                           |              |

# Installazione

## Parti sciolte

Verificate che sia stata spedita tutta la componentistica, facendo riferimento alla seguente tabella.

Procedura	Descrizione	Qté	Uso
<b>1</b>	Non occorrono parti	–	Preparate la macchina.
<b>2</b>	Gancio del flessibile Rondella (3/8 pollice) Dado di bloccaggio (5/16 pollice) Bullone a testa tonda	2 2 2 2	Montaggio dei ganci del flessibile.
<b>3</b>	Gruppo valvola manuale Asta filettata Dado di bloccaggio Rondella Controdado	1 4 8 6 8	Montate il gruppo valvola.
<b>4</b>	Gruppo scatola di comando e staffa Bullone (1/4 x 5/8 poll.) Dado di bloccaggio (1/4 pollice)	1 3 3	Installate la scatola di comando.
<b>5</b>	Flessibile da giardino Fascetta stringitubo	1 2	Montate il flessibile di alimentazione.
<b>6</b>	Flessibile lungo con raccordo Pistola a spruzzo Fascetta stringitubo piccola	1 1 1	Collegate il flessibile dello sprayer.

**Nota:** Determinare i lati sinistro e destro della macchina dalla normale posizione di funzionamento.

**Nota:** Per il montaggio di questo kit viene utilizzato un nastro di tenuta della filettatura.

# 1

## Preparazione della macchina.

### Non occorrono parti

#### Procedura

1. Verificate che la macchina non contenga alcun fluido. Se nella macchina sono stati utilizzati dei prodotti chimici, lavate accuratamente l'impianto con acqua pulita e scaricate l'acqua; consultate le istruzioni sul *Manuale dell'operatore* del veicolo.
2. Staccate il morsetto negativo dalla batteria.

# 2

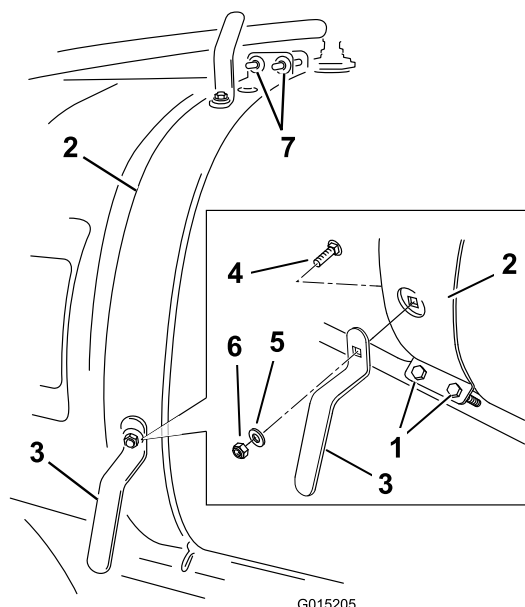
## Montaggio dei ganci del flessibile

### Parti necessarie per questa operazione:

2	Gancio del flessibile
2	Rondella (3/8 pollice)
2	Dado di bloccaggio (5/16 pollice)
2	Bullone a testa tonda

#### Procedura

1. Allentate la fascetta frontale del serbatoio sul lato destro (Figura 3).



**Figura 3**

1. Elementi di fissaggio della fascetta del serbatoio (tipo vecchio)
  2. Fascetta frontale del serbatoio
  3. Gancio del flessibile (2)
  4. Bullone a testa tonda (5/16 x 3/4 pollice) (2)
  5. Rondella (3/8 pollice)
  6. Dado di bloccaggio (5/16 pollice)
  7. Elementi di fissaggio della fascetta del serbatoio (tipo nuovo)
2. Montate il gancio inferiore del flessibile come illustrato nella Figura 3 utilizzando un bullone a testa tonda (5/16 x 3/4 pollice), una rondella (3/8 pollice) e un dado di bloccaggio (5/16 pollice).
  3. Montate il gancio superiore del flessibile come illustrato nella Figura 3 utilizzando un bullone a testa tonda (5/16 x 3/4 pollice), una rondella (3/8 pollice) e un dado di bloccaggio (5/16 pollice).

# 3

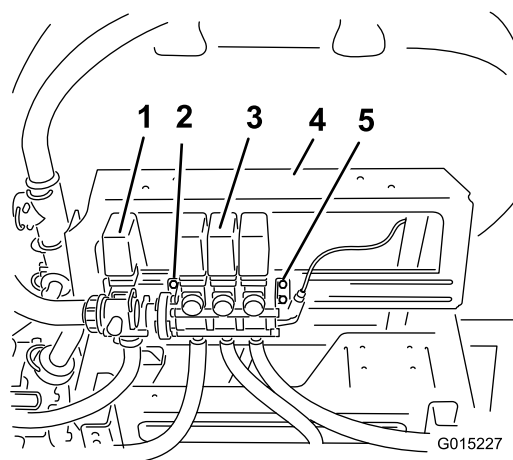
## Montaggio della valvola manuale

### Parti necessarie per questa operazione:

1	Gruppo valvola manuale
4	Asta filettata
8	Dado di bloccaggio
6	Rondella
8	Controdado

### Procedura

1. Allentate, senza rimuoverli, i bulloni che fissano il gruppo valvola della barra alla staffa di montaggio destra (Figura 4).

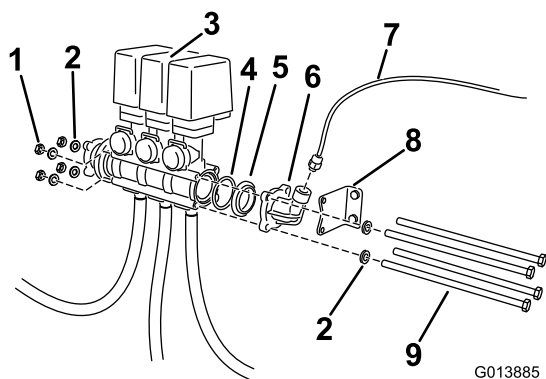


**Figura 4**

1. Valvola dell'agitatore
  2. Staffa di montaggio
  3. Gruppo valvola di bypass
  4. Staffa di montaggio destra
  5. Elementi di fissaggio (da allentare senza rimuovere)
2. Togliete i bulloni lunghi e gli elementi di fissaggio che reggono il gruppo valvola (Figura 5).

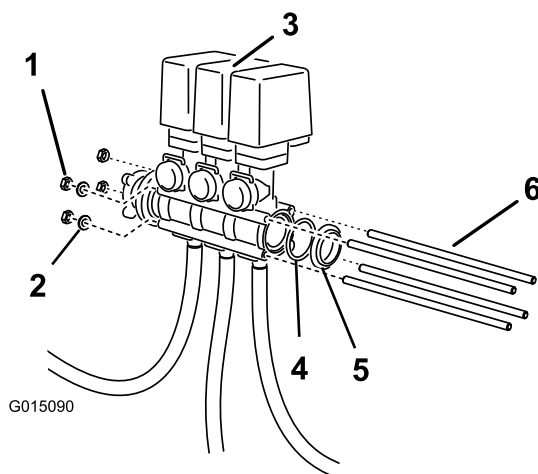
**Nota:** Scartate i bulloni lunghi, ma conservate le rondelle e i dadi di bloccaggio.

**Nota:** A questo punto il gruppo valvola non sarà più ancorato alla macchina.



**Figura 5**

- |                       |                                 |
|-----------------------|---------------------------------|
| 1. Dado di bloccaggio | 6. Tappo con raccordo a gomito  |
| 2. Rondella           | 7. Tubo rosso                   |
| 3. Gruppo valvola     | 8. Staffa di montaggio destra   |
| 4. O-ring             | 9. Bulloni lunghi, preesistenti |
| 5. Riduttore          |                                 |



**Figura 6**

- |                           |                       |
|---------------------------|-----------------------|
| 1. Dado di bloccaggio (4) | 4. O-ring             |
| 2. Rondella (2)           | 5. Riduttore          |
| 3. Gruppo valvola         | 6. Asta filettata (4) |

3. Fissate insieme le valvole della barra mediante 2 fascette per cavi (disponibili nelle parti sciolte) e togliete la staffa destra.

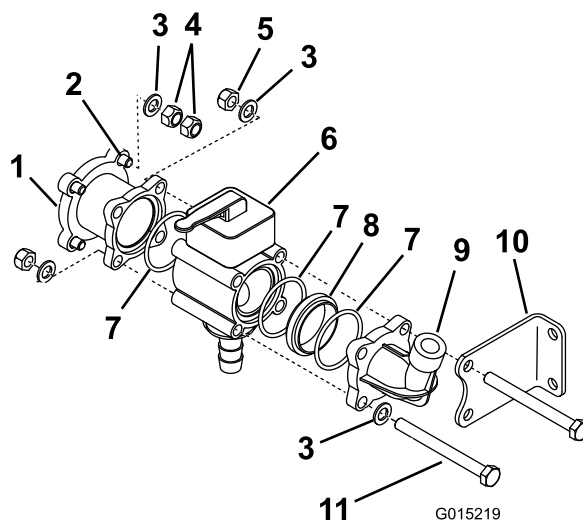
**Nota:** In alternativa a questo punto, potete togliere i flessibili della barra dalle valvole e spostare l'intero gruppo su un banco da lavoro.

4. Togliete il tappo con raccordo a gomito e il riduttore (Figura 5).

**Nota:** Conservate queste parti per il montaggio della valvola manuale.

5. Allontanate la staffa di montaggio destra dal gruppo valvola preesistente.
6. Se l'O-ring preesistente non è inserito nell'estremità libera del corpo della valvola della barra, montatelo.
7. Installate il riduttore che avete tolto alla voce 4.
8. Inserite le aste filettate attraverso i fori dei corpi delle valvole di bypass della barra e, per le 2 staffe più vicine alla guida di montaggio, attraverso la staffa di montaggio sinistra (Figura 4 e Figura 6).

9. Fate scorrere le rondelle sulle aste che non vanno inserite attraverso la staffa di montaggio sinistra e montate un dado di bloccaggio sull'estremità sinistra di ciascuna asta (Figura 7).



**Figura 7**

- |  |   |
|--|---|
| 1. Riduttore   | 7. O-ring                                     |
| 2. Estremità dell'asta filettata (la parte rimanente non è illustrata) | 8. Riduttore                                  |
| 3. Rondella  | 9. Tappo con raccordo a gomito (già presente) |
| 4. Dadi di bloccaggio (8)  | 10. Staffa di montaggio                       |
| 5. Dado di bloccaggio  | 11. Bullone (4)                               |
| 6. Valvola manuale   |   |

10. Prendete il riduttore dalla confezione delle parti sciolte e montatelo sulle aste filettate (Figura 7).
11. Montate una rondella e 2 controdadi sul lato destro di ciascuna delle 4 aste filettate per fissare il riduttore al gruppo valvole di bypass della barra (Figura 7).

12. Fissate saldamente tutti i dispositivi di fermo.

13. Preassemblate il gruppo collettore della valvola manuale utilizzando la valvola manuale, un O-ring, un riduttore dalle parti sciolte, un O-ring e il tappo con raccordo a gomito precedentemente tolto (Figura 7).

**Nota:** Dovrete prendere un O-ring dalla confezione delle parti sciolte.

**Nota:** Montate il raccordo a gomito rimosso in precedenza con il tratto piegato rivolto verso l'alto.

14. Inserite le rondelle e i bulloni sui 2 fori frontali (lontano dalla staffa di montaggio) del collettore della valvola manuale preassemblato per fissarlo (Figura 7).

15. Montate il gruppo valvola manuale con 2 delle rondelle e dei bulloni necessari e montate, senza serrare, una rondella e un dado di bloccaggio sull'altra estremità di ciascuna asta (Figura 7).

16. Posizionate la staffa di montaggio destra nel punto predisposto.

17. Inserite i 2 bulloni attraverso la staffa di montaggio destra e il gruppo valvola manuale.

18. Serrate tutti i dadi di bloccaggio sulle aste filettate ad una coppia di 272-373 N-cm.

19. Fissate i bulloni della staffa di montaggio destra alla guida di montaggio.

20. Se il raccordo a T non è collegato al tappo con raccordo a gomito, montate il raccordo a T.

**Nota:** Posizionate il raccordo a T in modo che l'orifizio laterale si trovi di fronte al serbatoio.

A. Rimuovete il raccordo del riduttore che fissa il tubo rosso dell'indicatore di pressione al riduttore del raccordo a gomito.

B. Montate il raccordo del riduttore rimosso al punto precedente nell'orifizio superiore del raccordo a T.

C. Montate l'indicatore della pressione rosso.

# 4

## Installazione della scatola di comando

### Parti necessarie per questa operazione:

1	Gruppo scatola di comando e staffa
3	Bullone (1/4 x 5/8 poll.)
3	Dado di bloccaggio (1/4 pollice)

### Procedura

1. Individuate il gruppo scatola di comando e staffa nelle parti sciolte.
2. Montate il gruppo sulla staffa di montaggio usando 3 bulloni (1/4 x 5/8 pollici) e 3 dadi di bloccaggio (1/4 pollice) come illustrato nella Figura 8.

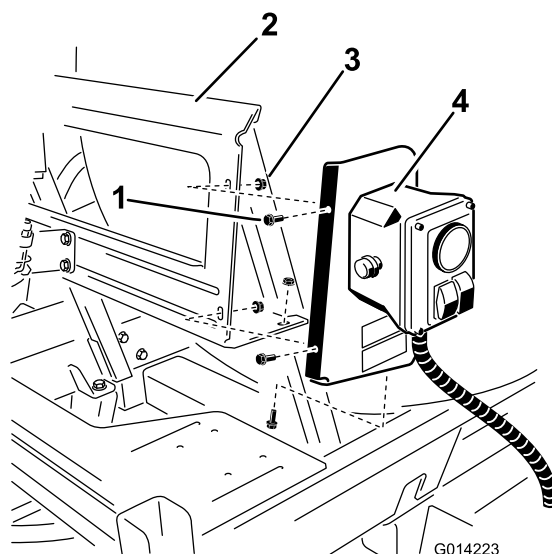
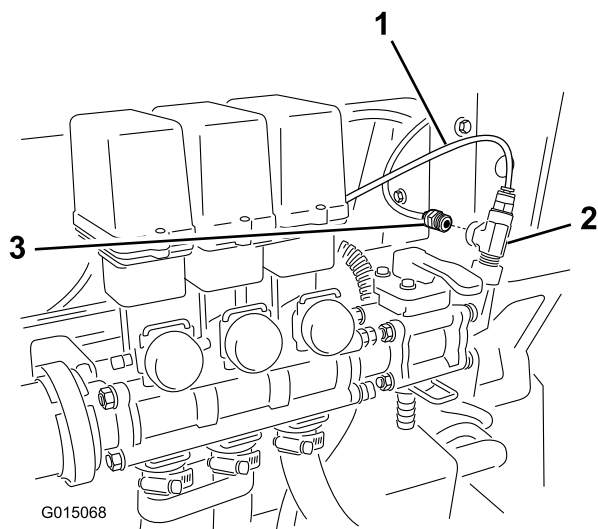


Figura 8

- |                        |                                |
|------------------------|--------------------------------|
| 1. Bullone (3)         | 3. Dado di bloccaggio (3)      |
| 2. Staffa di montaggio | 4. Scatola di comando e staffa |

3. Individuate il tubo rosso (dell'indicatore di pressione) proveniente da dietro la scatola di comando e collegatelo all'attacco libero del raccordo a T (Figura 9).



**Figura 9**

1. Tubo dell'indicatore di pressione proveniente dalla scatola di comando
2. Raccordo a T
3. Riduttore

**5**

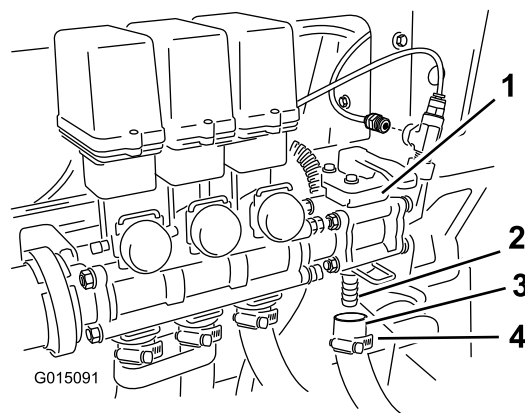
## Montaggio del flessibile di alimentazione

### Parti necessarie per questa operazione:

1	Flessibile da giardino
2	Fascetta stringitubo

### Procedura

1. Collocate una fascetta stringitubo sull'estremità libera del flessibile e collegate il flessibile al raccordo che sporge dalla valvola manuale.



**Figura 10**

1. Valvola manuale
2. Raccordo
3. Flessibile da giardino
4. Fascetta stringitubo

2. Fate scivolare la fascetta stringitubo sul raccordo e serratela per fissare il flessibile al gruppo valvola.

**6**

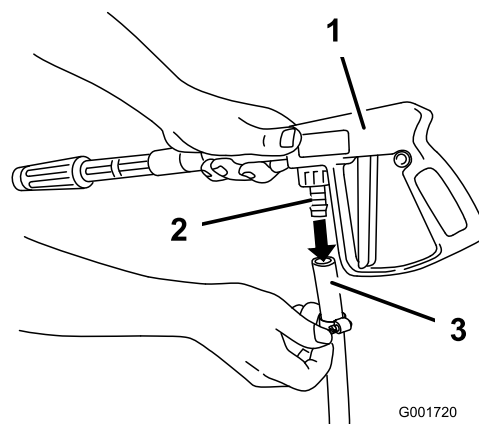
## Collegamento del flessibile dello sprayer

### Parti necessarie per questa operazione:

1	Flessibile lungo con raccordo
1	Pistola a spruzzo
1	Fascetta stringitubo piccola

### Procedura

1. Collegate l'estremità libera del flessibile lungo al raccordo sulla pistola a spruzzo (Figura 11).



**Figura 11**

2. Fissate l'estremità del flessibile con una piccola fascetta stringitubo.

3. Avvolgete il flessibile intorno ai ganci del serbatoio e fissate la pistola come illustrato nella Figura 12.

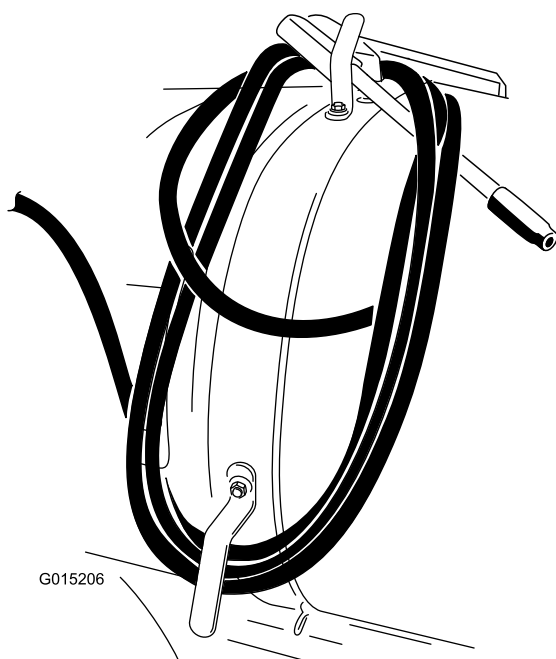


Figura 12

4. Collegate il cavo negativo della batteria alla batteria.

# 7

## Installazione del cablaggio elettrico

Non occorrono parti

### Procedura

Individuate il cablaggio elettrico proveniente dalla scatola di comando e collegate il cablaggio alla spina contrassegnata "hose reel" (avvolgitubo).

## Funzionamento

### ⚠ AVVERTENZA

Il fluido sotto pressione può penetrare la pelle e causare infortuni.

- Tenete corpo e mani lontano da ugelli che eiettano fluido pressurizzato.
- Non dirigete lo sprayer verso persone o animali.
- Verificate che tutti i tubi e i flessibili del fluido siano in buone condizioni, e che tutte le connessioni e i raccordi siano saldamente serrati, prima di mettere l'impianto sotto pressione.
- Usate cartone o carta per cercare le perdite.
- Prima di effettuare su di esso qualsiasi intervento, eliminate con sicurezza tutta la pressione dell'impianto.
- Richiedete immediatamente assistenza medica se il fluido viene iniettato sulla pelle.
- I liquidi bollenti e le sostanze chimiche possono causare ustioni o altri danni.

## Precauzioni per la cura dei tappeti erbosi quando la macchina è in modalità di utilizzo da ferma

**Importante:** In alcune condizioni, il calore sprigionato dal motore, dal radiatore e dalla marmitta di scarico può danneggiare potenzialmente il prato quando si utilizza l'irroratrice in modalità da fermi. Per lavoro da fermi s'intende l'agitazione del serbatoio, l'uso manuale dello sprayer e l'uso della barra 'walking boom'.

Attenetevi alle seguenti precauzioni:

- **Evitate** l'irrorazione da fermi quando le condizioni sono di eccessivo caldo e/o clima secco, perché il manto erboso può essere maggiormente sollecitato in questi periodi.
- **Evitate** di sostare sul terreno erboso durante l'irrorazione da fermi. Parcheggiate su un sentiero per mezzi ogni volta che ciò è possibile.
- **Riducete al minimo** il tempo che la macchina viene lasciata in funzione su una particolare area o terreno erboso. Sia il tempo che la temperatura incidono sul livello di danneggiamento del prato.
- **Impostate la velocità del motore al minimo possibile** per ottenere la pressione e il flusso



desiderati. In tal modo si ridurrà al minimo il calore generato e la velocità dell'aria dalla ventola di raffreddamento.

- **Durante il funzionamento da fermo lasciate sfuggire il calore** verso l'alto dal vano motore, alzando la protezione del motore o il gruppo sedile, anziché forzarlo sotto il veicolo. Per ulteriori informazioni su come alzare i gruppi sedile consultate il *Manuale dell'operatore*.

**Nota:** Se occorre una maggiore protezione dal calore, mettete una coperta per la protezione da calore sotto il veicolo durante il funzionamento da fermi. Richiedete il kit coperta per la protezione da calore Toro, per sprayer di tappeti erbosi, al distributore autorizzato Toro di zona.

## Commutazione da sprayer con barra a sprayer manuale

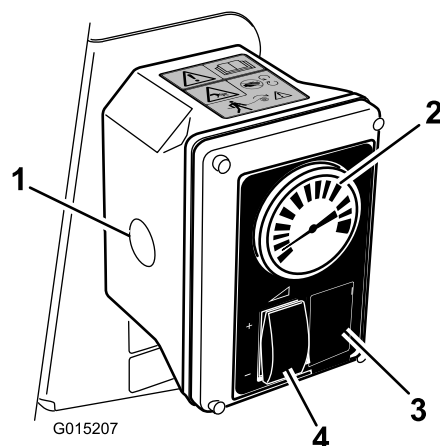
1. Fermate la macchina e inserite il freno di stazionamento.

### **⚠ AVVERTENZA**

**Non guidate mentre usate lo sprayer manuale, perché potreste perdere controllo e causare infortuni o la morte. Non utilizzate lo sprayer manuale mentre guidate.**

2. Spostate l'acceleratore di un quarto verso la posizione Fast.
3. Verificate che l'interruttore della pompa sia in posizione On e che il Pro Control™ (se disponibile) sia impostato in posizione manuale.
4. Verificate che il grilletto della pistola a spruzzo sia bloccato.
5. Sollevate la leva.

**Nota:** Il livello di prestazioni rilevato dall'operatore dipende dalla pressione necessaria per gli accessori, dalla velocità degli accessori e da altre variabili regolabili. Nella maggioranza delle impostazioni ragionevoli, gli accessori soddisfano e superano i requisiti dell'operatore. Per maggiori informazioni consultate la guida alla selezione dell'ugello.



**Figura 13**

- |                               |                                       |
|-------------------------------|---------------------------------------|
| 1. Tappo                      | 3. Tappo                              |
| 2. Indicatore della pressione | 4. Interruttore di comando del volume |

6. Regolate l'interruttore di comando del volume e l'acceleratore per aumentare o ridurre la pressione, come riporta l'indicatore della pressione, al valore desiderato (Figura 13).

**Nota:** Per ottenere la pressione desiderata, impostate l'acceleratore al valore minimo possibile. A questo fine, impostate la pressione al massimo con l'interruttore di comando del volume, quindi regolate la velocità dell'acceleratore fino ad ottenere la pressione desiderata.

**Nota:** La pressione massima di servizio raccomandata per il kit pistola a spruzzo manuale è 150 psi.

## Sprayer manuale

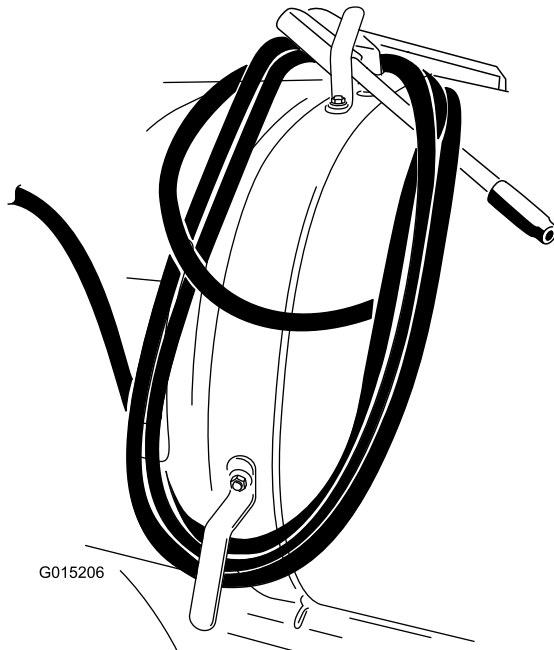
1. Togliere la lunghezza desiderata di flessibile dai relativi ganci.

**Importante:** Non tirate il flessibile con la pistola da spruzzo. Afferrate sempre il flessibile e tiratelo. Tirando il flessibile con la pistola potreste spezzare il raccordo della pistola o danneggiare il flessibile.

2. Rilasciate il blocco del grilletto.
3. Dirigete l'ugello della pistola da spruzzo verso la zona da spruzzare, e premete il grilletto.
4. Al termine, rilasciate il grilletto e mettete il blocco.

## Commutazione da sprayer manuale a sprayer con barra

1. Premete l'interruttore di comando del volume per diminuire la pressione.
2. Impostate l'interruttore di selezione dello sprayer in posizione sprayer inattivo.
3. Dirigete l'ugello della pistola a spruzzo verso una zona in cui potrete spruzzare con sicurezza, rilasciate il blocco del grilletto e premete il grilletto finché tutto il liquido rimanente non sarà uscito dal flessibile, quindi applicate il blocco sul grilletto.
4. Avvolgete il flessibile intorno ai ganci del serbatoio e fissate la pistola come illustrato nella Figura 14.



**Figura 14**

**Note:**



**Count on it.**