



# Kit pour réglage de la timonerie de commande de vitesse

**Tondeuse GrandStand® 2009**

N° de modèle 119-8770

**Instructions de montage**

## Pièces détachées

Reportez-vous au tableau ci-dessous pour vérifier si toutes les pièces ont été expédiées.

Procédure	Description	Qté	Utilisation
<b>1</b>	Aucune pièce requise	–	Préparez le plateau de coupe.
<b>2</b>	Aucune pièce requise	–	Déposez les commandes existantes.
<b>3</b>	Procurez-vous les pièces chez un concessionnaire agréé.	2	Remplacez le bras de pompe.
<b>4</b>	Goupille fendue Rondelle plate Timonerie de commande de vitesse Moyeu à épaulement Écrou à embase (1/4 pouce) Boulon (1/4 x 1-3/8") Rotule de tige Bague de roulement Boulon (1/4 x 2-3/4") Fourche de commande Levier de contacteur supérieur Serre-câble en plastique	2 4 2 2 4 2 2 8 2 2 1 1	Montez les nouvelles commandes.
<b>5</b>	Serre-câble en plastique	1	Réglez la commande de vitesse.

**1**

## Préparation du plateau de coupe

**Aucune pièce requise****Procédure**

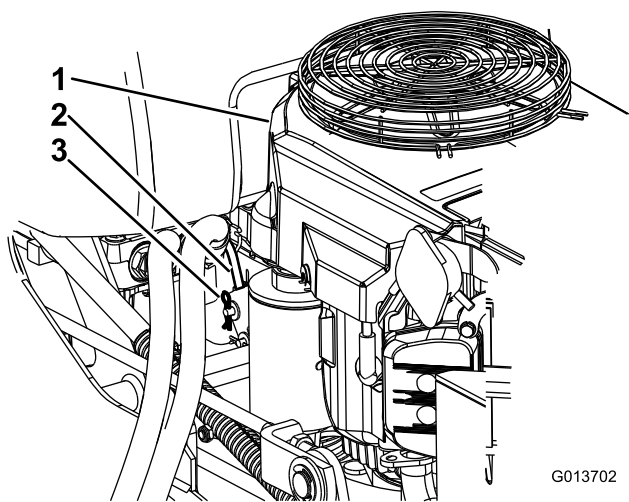
1. Laissez refroidir la machine avant de monter ce kit.
2. Nettoyez soigneusement la machine. Éliminez tous les débris éventuellement présents pour assurer le montage correct du kit.
3. Réparez toutes les parties pliées ou endommagées et remplacez les pièces manquantes.

**2**

## Dépose des commandes existantes

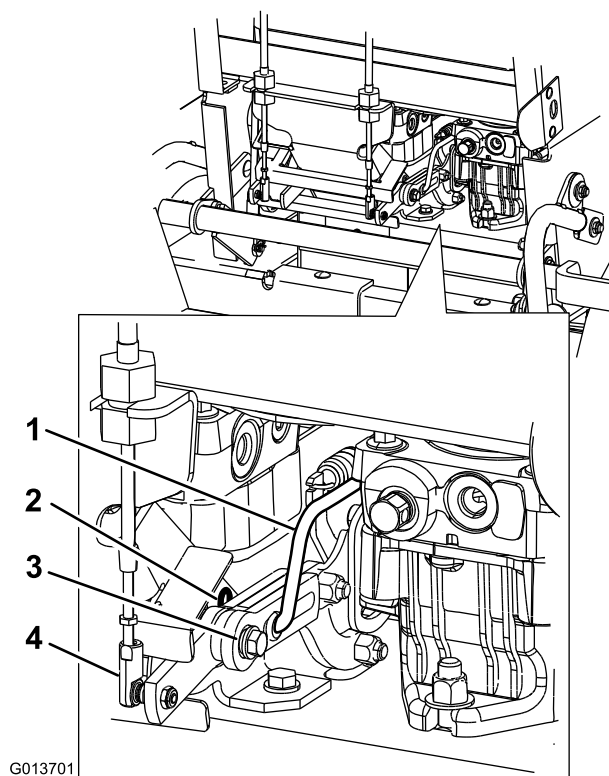
**Aucune pièce requise****Procédure**

1. Dégagez le coussin pour permettre l'accès par l'arrière.
2. À l'arrière du moteur, retirez la goupille fendue qui se trouve dans la timonerie de commande existante et le support avant (Figure 1).



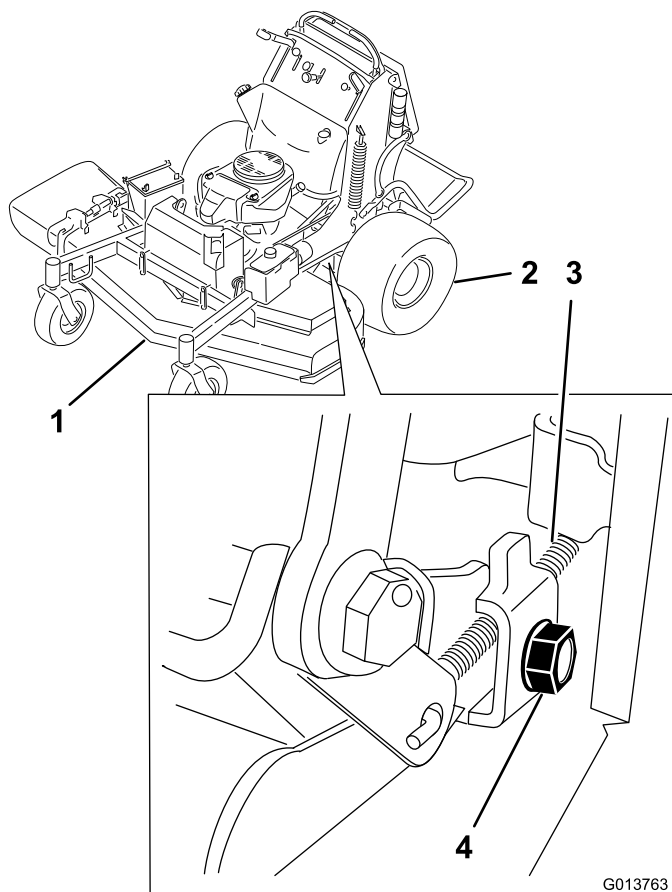
**Figure 1**

- |                                    |                    |
|------------------------------------|--------------------|
| 1. Moteur                          | 3. Goupille fendue |
| 2. Timonerie de commande existante |                    |



**Figure 2**

3. Retirez la goupille fendue et la rondelle de la timonerie de commande existante. Déposez la timonerie de commande existante des fourches et du bras de pompe (Figure 2).
  4. Détachez le bout du câble de la fourche (Figure 2).
  5. Détachez le bout du câble du câble (Figure 2).
  6. Retirez le boulon, l'écrou, l'entretoise et les rondelles de la fourche et des supports de contacteur supérieur et inférieur (Figure 2).
- 
7. Desserrez le collier qui fixe la gaine du câble de commande de vitesse à la patte du dispositif de changement de vitesse (Figure 3). L'accès est facilité en passant sous le cadre inférieur et devant la roue arrière gauche.



**Figure 3**

- |                        |                                 |
|------------------------|---------------------------------|
| 1. Plateau de coupe    | 3. Câble de commande de vitesse |
| 2. Pneu arrière gauche | 4. Serre-câble                  |

8. Exécutez la même procédure pour la commande opposée.

**3**

## Remplacement du bras de pompe

### Pièces nécessaires pour cette opération:

2

Procurez-vous les pièces chez un concessionnaire agréé.

### Procédure

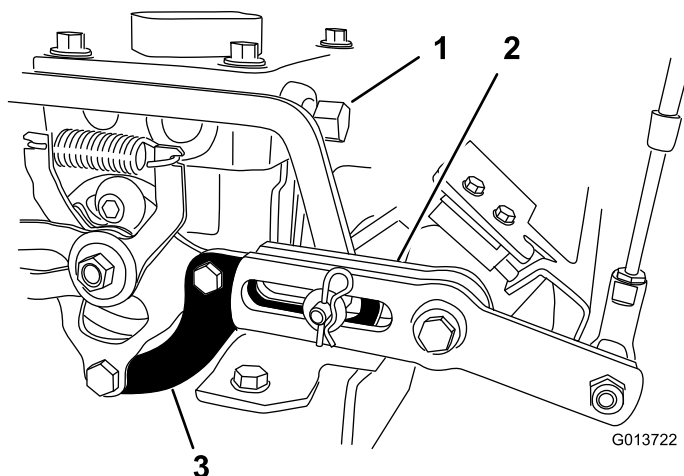
**Remarque:** Cette procédure ne concerne que les modèles de tondeuses Grandstand portant les numéros de série indiqués.

Les bras de pompe ne font pas partie de ce kit. Pour vous procurer les bras de pompe, adressez-vous à un concessionnaire agréé.

Le tableau suivant contient la liste des machines dont les bras de pompe doivent être remplacés.

Numéro de modèle	N° de série
74558	jusqu'à 290000209
74559	jusqu'à 290000156
74568	jusqu'à 290000205
74569	jusqu'à 290000206

1. Retirez les deux écrous et boulons fixés au bras de pompe (Figure 4). Mettez ces fixations de côté.
2. Déposez le bras de pompe de la fourche (Figure 4).
3. Montez le bras de pompe de rechange à l'aide des fixations retirées précédemment.



**Figure 4**

- |                         |                  |
|-------------------------|------------------|
| 1. Pompe gauche montrée | 3. Bras de pompe |
| 2. Fourche              |                  |

# 4

## Montage des nouvelles commandes

### Pièces nécessaires pour cette opération:

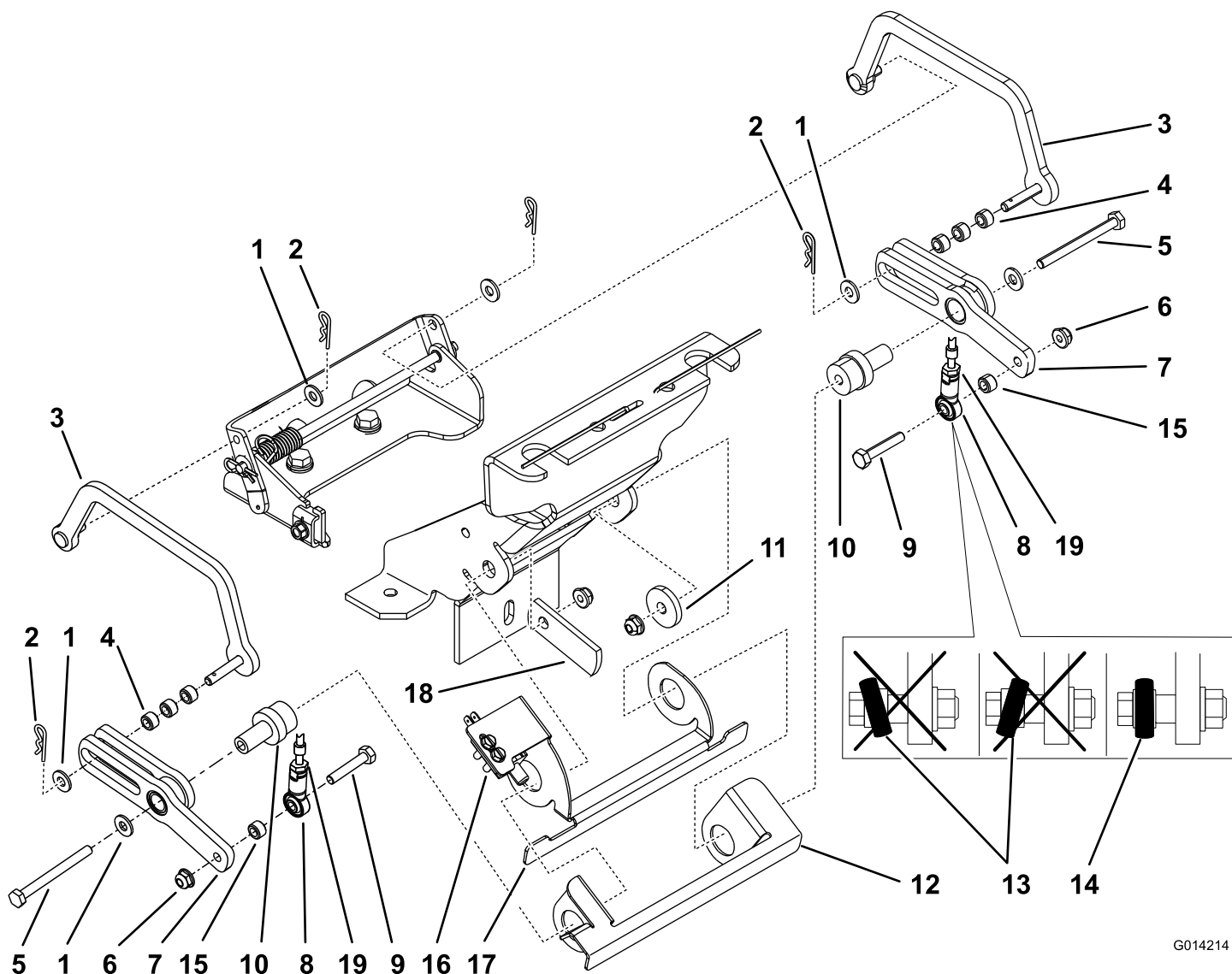
2	Goupille fendue
4	Rondelle plate
2	Timonerie de commande de vitesse
2	Moyeu à épaulement
4	Écrou à embase (1/4 pouce)
2	Boulon (1/4 x 1-3/8")
2	Rotule de tige
8	Bague de roulement
2	Boulon (1/4 x 2-3/4")
2	Fourche de commande
1	Levier de contacteur supérieur
1	Serre-câble en plastique

### Procédure

1. Positionnez la nouvelle fourche munie du bras de pompe au centre.
2. Posez le nouveau levier de contacteur supérieur ainsi que le levier de contacteur inférieur existant sur le moyeu à épaulement gauche (Figure 5).
3. Fixez la fourche sur le support avec un boulon (1/4 x 2-3/4"), rondelle, moyeu à épaulement et écrou à embase (1/4 pouce) neufs (Figure 5 et Figure 6). Ne serrez pas à ce stade.
4. Fixez la nouvelle timonerie de commande de vitesse sur la fourche avec 3 bagues de roulement, une rondelle plate et une goupille fendue (Figure 5).
5. En passant par l'arrière du moteur, montez la timonerie de commande sur le support avant à l'aide d'une rondelle plate et d'une goupille fendue (Figure 5 et Figure 6).
6. Vissez la rotule de la tige à fond sur l'extrémité du câble puis dévissez-la de 2 tours. NE serrez PAS l'écrou de blocage à ce stade.

**Remarque:** Veillez à installer les roues à l'intérieur des fourches (Figure 6).

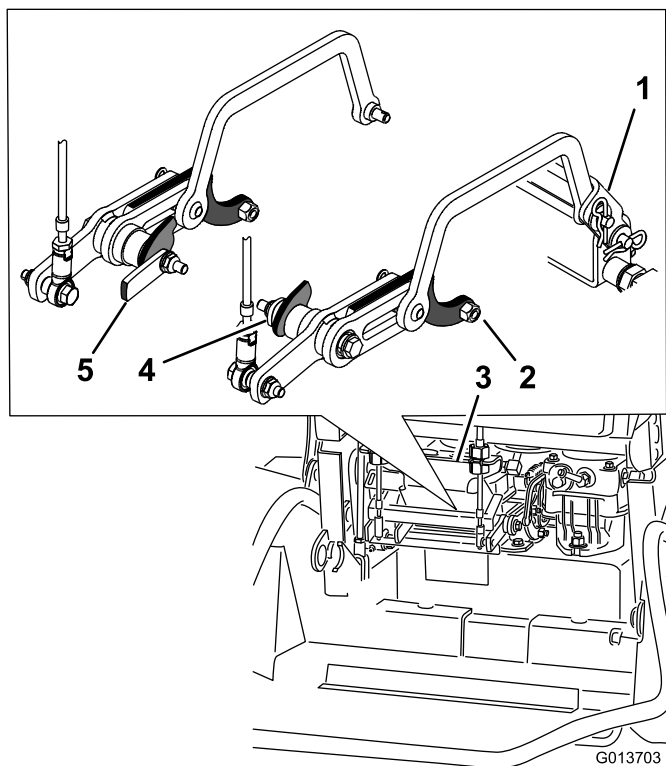
7. Fixez la rotule à la fourche avec un boulon (1/4 x 1-3/8"), une bague de roulement et un écrou à embase (1/4 pouce).
8. Maintenir la rotule perpendiculaire au boulon pour serrer l'écrou à embase et le boulon. Cela permettra à la fourche et au câble de se déplacer sans se coincer (Figure 5).
9. Serrez l'écrou de blocage existant sur la rotule. Vérifiez que le câble ne vrille pas.



G014214

**Figure 5**

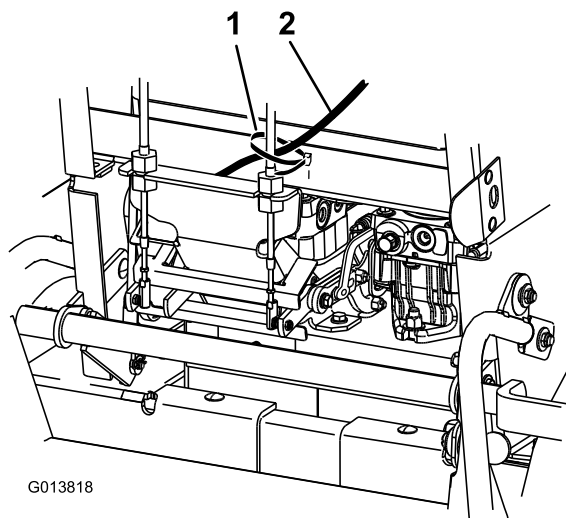
- |                                     |                               |  |  |
|-------------------------------------|-------------------------------|--|--|
| 1. Rondelle plate                   | 6. Écrou à embase (1/4 pouce) | 11. Grande rondelle existante utilisée sur le côté droit uniquement (montrée ici à titre d'illustration) | 16. Ne pas déposer le contacteur existant                            |
| 2. Goupille fendue                  | 7. Fourche                    | 12. Nouveau levier de contacteur supérieur   | 17. Utiliser le levier de contacteur inférieur existant              |
| 3. Timonerie de commande de vitesse | 8. Rotule de tige             | 13. Position incorrecte de la rotule (vue de dessus)   | 18. Bras de butée de point mort sur le côté gauche seulement         |
| 4. Bague de roulement               | 9. Boulon (1/4 x 1-3/8")      | 14. Position correcte de la rotule (vue de dessus)   | 19. Écrou de blocage existant (à serrer une fois la rotule en place) |
| 5. Boulon (1/4 x 2-3/4")            | 10. Moyeu à épaulement        | 15. Bague de roulement   |  |



**Figure 6**

- |                              |   |
|------------------------------|---|
| 1. Support avant             | 4. Grosse rondelle existante utilisée sur le côté droit seulement |
| 2. Bras de commande de pompe | 5. Bras de butée de point mort sur le côté gauche seulement       |
| 3. Support arrière           |   |

10. Attachez le câble de commande de vitesse au câble de commande droit avec l'attache en plastique (Figure 7).



**Figure 7**

- |                             |                                 |
|-----------------------------|---------------------------------|
| 1. Serre-câble en plastique | 2. Câble de commande de vitesse |
|-----------------------------|---------------------------------|

11. Exécutez la même procédure pour la commande opposée.

# 5

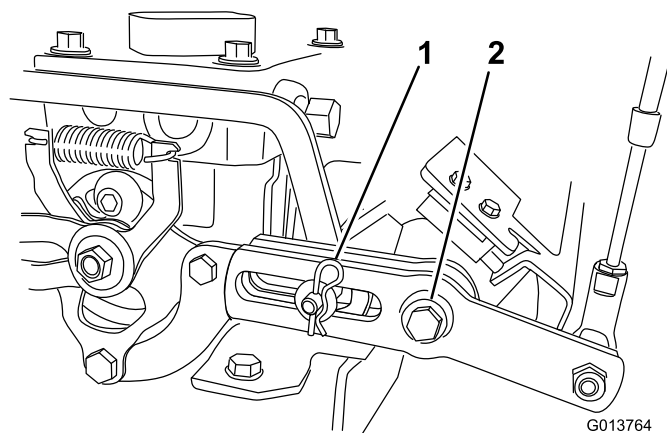
## Réglage de la commande de vitesse

### Pièces nécessaires pour cette opération:

- |   |                          |
|---|--------------------------|
| 1 | Serre-câble en plastique |
|---|--------------------------|

### Procédure

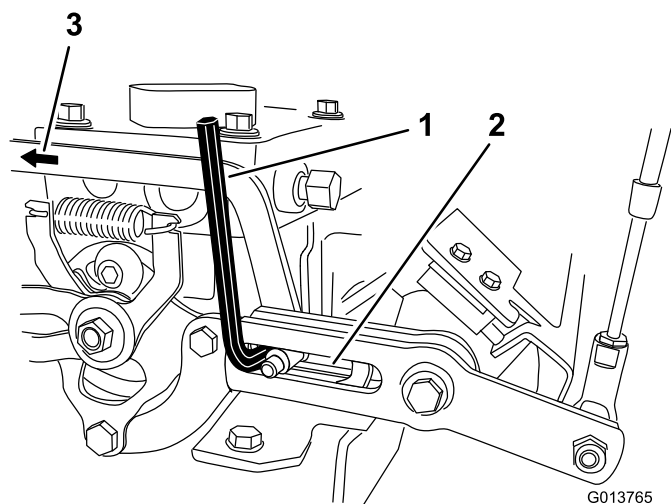
- Placez le levier de réglage de hauteur de coupe à la position 5 cm et le levier de commande de vitesse à la position RAPIDE.
- Veillez à desserrer le collier qui fixe la gaine du câble de commande de vitesse à la patte du dispositif de changement de vitesse (Figure 10).
- Desserrez le boulon qui traverse le centre du moyeu à épaulement gauche et la fourche de commande (Figure 8).
- Retirez la goupille fendue et la rondelle au bout de la timonerie de commande de vitesse gauche (Figure 8).



**Figure 8**

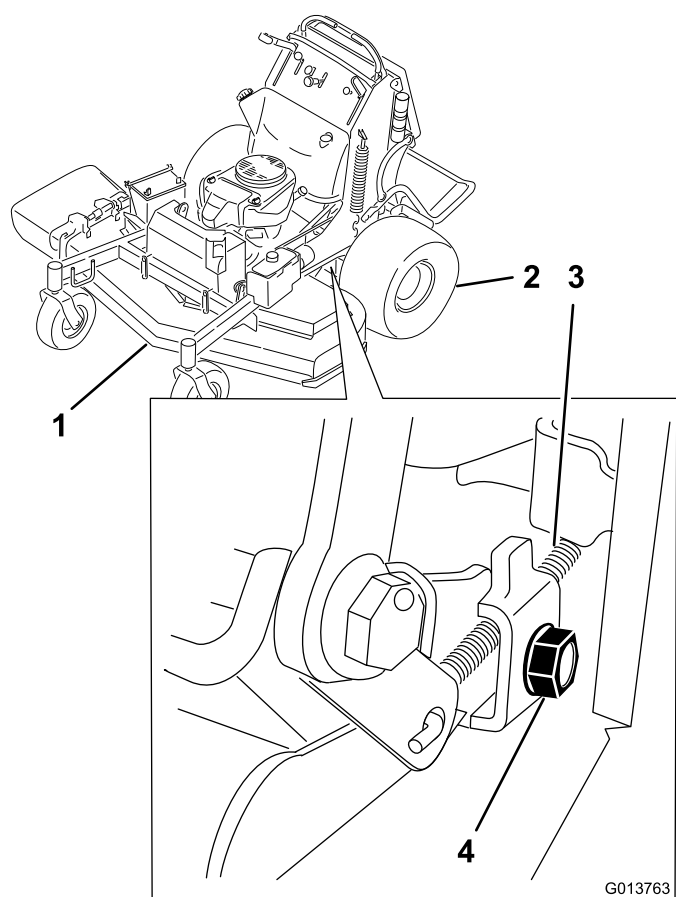
- |                                |                              |
|--------------------------------|------------------------------|
| 1. Goupille fendue et rondelle | 2. Desserrez ce boulon plate |
|--------------------------------|------------------------------|

- Dans les roulements de la timonerie de commande de vitesse gauche, insérez une clé Allen de 7/32 dans les fentes de la fourche et du bras de commande (Figure 9).
- Poussez la timonerie de commande en avant et serrez le collier qui fixe la gaine du câble de commande de vitesse au support du dispositif de changement de vitesse (Figure 9 et Figure 10).



**Figure 9**

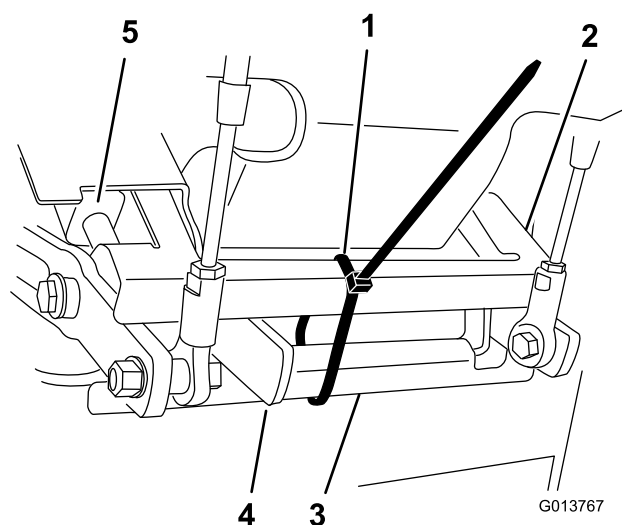
1. Clé Allen 7/32
2. Fentes
3. Poussez la timonerie de commande de vitesse en avant



**Figure 10**

1. Plateau de coupe
2. Pneu arrière gauche
3. Câble de commande de vitesse
4. Serre-câble

les composants (Figure 11). Ne forcez pas pour réunir les deux ensembles point mort.



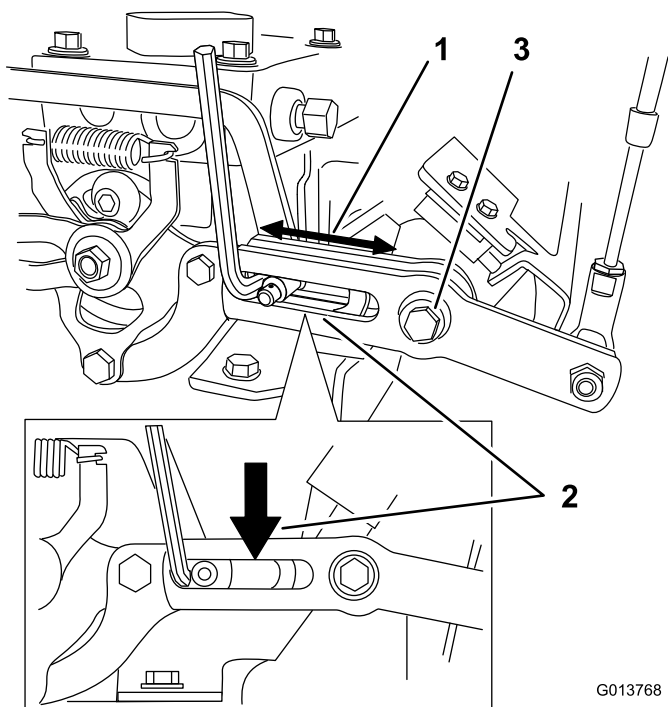
**Figure 11**

1. Serre-câble en plastique
2. Levier de contacteur supérieur
3. Levier de contacteur inférieur
4. Bras de butée de point mort
5. Contacteur (à laisser en place)

8. Tout en tirant la fourche de commande en arrière (pas trop fort pour ne pas déplacer la timonerie de commande), serrez la vis qui traverse le centre du moyeu à épaulement gauche (Figure 12).

**Remarque:** Il est important que les fentes du bras de commande de pompe et de la fourche de commande restent en face les unes des autres. Pour ce faire, le haut du bras de commande de la pompe et la fourche de commande doivent être parallèles entre eux.

7. Le bras de butée de contacteur doit être aligné sur le côté câble de la fourche de commande. Avec un serre-câble, fixez l'ensemble point mort pour aligner



**Figure 12**

1. Mouvement du bras de commande
  2. Fentes alignées
  3. Serrez ce boulon
- 
9. Retirez la clé Allen des fentes de la fourche et du bras de commande, et coupez le serre-câble de l'ensemble point mort.
  10. Placez la rondelle et la goupille fendue au bout de la timonerie de commande de vitesse.
  11. Répétez les étapes 3 à 10 (sautez l'étape 7) sur le côté droit.