



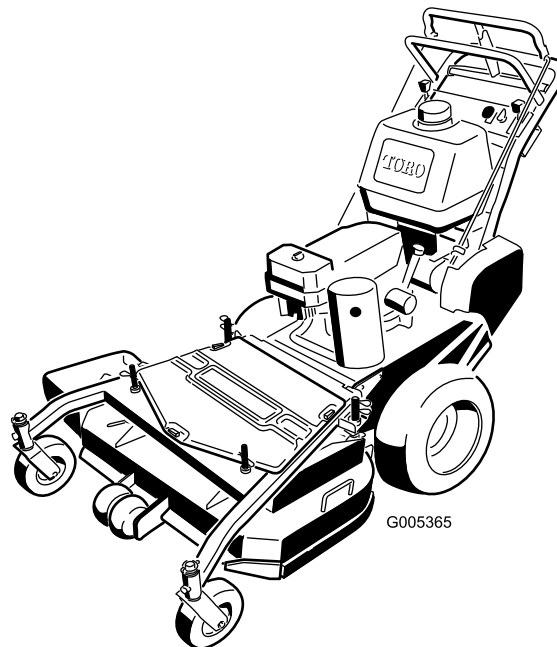
Count on it.

Betjeningsvejledning

Håndplæneklipper til kommerciel brug

16HK, T-bøjle, gear med 91 cm TURBO FORCE®-klippenhed

Modelnr. 30070—Serienr. 311000001 og derover



G005365

Dette produkt overholder alle relevante EU-direktiver. Yderligere oplysninger fås på den separate produktspecifikke overensstemmelseserklæring.

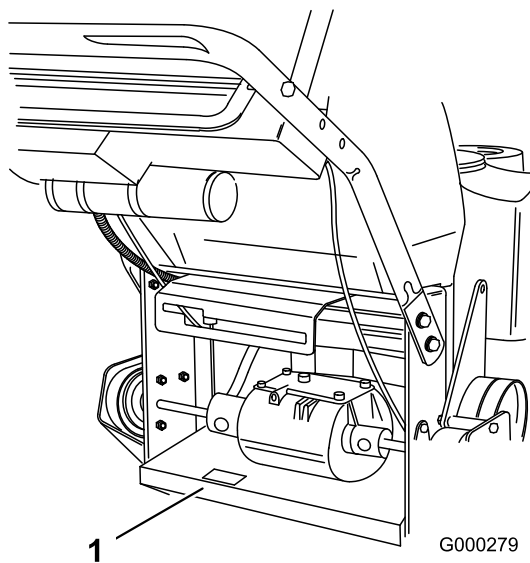
Indledning

Denne plæneklipper med roterende blade er beregnet til brug af boligejere eller professionelle, ansatte operatører. Den er primært beregnet til klipning af græs på velholdte plæner på private eller kommercielle ejendomme. Den er ikke beregnet til at klippe krat eller til landbrugsformål.

Læs denne vejledning omhyggeligt, så du kan lære at betjene og vedligeholde produktet korrekt samt undgå person- og produktskade. Det er dit ansvar at betjene produktet korrekt og sikkert.

Du kan kontakte Toro direkte på www.Toro.com for at få oplysninger om produkter og tilbehør, hjælp til at finde en forhandler og for at registrere dit produkt.

Når du har brug for service, originale Toro-dele eller yderligere oplysninger, bedes du kontakte en autoriseret serviceforhandler eller Toros kundeservice samt have produktets model- og serienummer parat. Figur 1 angiver, hvor model- og serienummeret er placeret på produktet. Skriv numrene, hvor der er gjort plads til dette.



Figur 1

1. Model- og serienummerets placering

Modelnr. _____
Serienr. _____

Denne betjeningsvejledning beskriver potentielle risici og indeholder sikkerhedsmeddelelser, der angives med advarselssymbolet (Figur 2). Dette angiver en farekilde, der kan medføre alvorlig personskade eller død, hvis du ikke følger de anbefalede forholdsregler.



Figur 2

1. Advarselssymbol

Denne betjeningsvejledning bruger to andre ord til at fremhæve oplysninger. **Vigtigt** henleder opmærksomheden på særlige mekaniske oplysninger, og **Bemærk** angiver generel information, som det er værd at lægge særligt mærke til.

Indhold

Indledning.....	2
Sikkerhed	4
Generelt om sikkerhed og plæneklippere	4
Toro-plæneklippersikkerhed	6
Lydtryk	6
Lydeffekt.....	6
Vibrationsniveau	6
Hælningsindikator	7
Sikkerheds- og instruktionsmærkater	8
Produktoversigt.....	11
Betjeningsanordninger	11
Specifikationer	12
Udstyr/tilbehør.....	12
Betjening.....	12
Påfyldning af brændstof.....	12
Kontrol af motoroliestanden	13
Sæt sikkerheden i højsædet.....	13
Betjening af parkeringsbremsen	14
Start og standsning af motoren.....	14
Betjening af kraftudtaget (PTO).....	15
Sikkerhedslåsesystem.....	15
Kørsel fremad og bakning.....	16
Brug af den nederste styrebøjle	16
Standstning af maskinen	17
Transport af maskiner.....	17
Sideudblæsnings- og kværnfunktion.....	17
Justering af klippehøjden	18
Justering af antiskalperingsruller	18
Justering af håndtagets højde	19
Justering af udblæsnings-skærm	19
Placering af udblæsnings-skærmen	20
Brug af mellemtung vægt	21

Vedligeholdelse	22	Fejlfinding.....	44
Skema over anbefalet vedligeholdelse.....	22	Diagrammer.....	46
Smøring	22		
Smøring	22		
Smøring af styrehjulene og hjullejerne	23		
Smøring af transmissionskoblingerne.....	23		
Smøring af drivremmens styreremskive på kraftudtaget og plæneklipperens skjoldremskive.....	23		
Motorvedligeholdelse.....	24		
Eftersyn af luftfilteret	24		
Serviceeftersyn af motorolien	24		
Serviceeftersyn af tændrørene	26		
Vedligeholdelse af brændstofsysteem.....	27		
Tømning af brændstoftanken.....	27		
Udskiftning af brændstoffilteret.....	28		
Vedligeholdelse af elektrisk system.....	29		
Serviceeftersyn af sikringen	29		
Vedligeholdelse af drivsystem	29		
Justering af styrebøjlen.....	29		
Kontrol af dæktrykket.....	30		
Udskiftning af styrehjulsgaflernes bøsninger	30		
Eftersyn af styrehjulet og lejerne	31		
Justering af den elektriske kobling	31		
Vedligeholdelse af kølesystem.....	32		
Rengøring af luftindtagsskærmen.....	32		
Vedligeholdelse af bremses	33		
Eftersyn af bremserne	33		
Vedligeholdelse af remme	34		
Kontrol af remmene	34		
Udskiftning af traktionsdrivremmen	34		
Udskiftning af transmissionsremmen	34		
Udskiftning af plæneklipperremmen	35		
Udskiftning af kraftudtagets drivrem.....	35		
Justering af fjederankeret på drivremmens styreremskive	36		
Vedligeholdelse af plæneklipperskjoldet	37		
Serviceeftersyn af skæreknivene	37		
Forbedring af plæneklipperens klippe kvalitet.....	38		
Opsætning af rammen	39		
Kontrol af plæneklipperskjoldets hældning på langs.....	40		
Ændring af plæneklipperskjoldets hældning på langs.....	40		
Kontrol af plæneklipperskjoldets højde fra side til side.....	41		
Ændring af plæneklipperskjoldets højde fra side til side.....	41		
Tilpasning af klippehøjde.....	41		
Udskiftning af græsdeflektoren	42		
Opbevaring	43		
Rengøring og opbevaring.....	43		

Sikkerhed

Ukorrekt brug eller vedligeholdelse af denne plæneklipper kan medføre personskade. Følg disse sikkerhedsanvisninger for at mindske risikoen for at komme til skade.

Toro har konstrueret og afprøvet denne plæneklipper med henblik på, at den skulle være rimeligt sikker at bruge, men hvis følgende anvisninger ikke følges, kan det medføre personskade.

Med henblik på at sikre maksimal sikkerhed, bedste ydeevne og opnå viden om produktet er det af afgørende betydning, at du og enhver anden, der betjener plæneklipperen, læser og forstår indholdet i denne vejledning, før motoren overhovedet startes. Vær især opmærksom på advarselssymbolet (Figur 2), som betyder Forsigtig, Advarsel eller Fare – ”personlig sikkerhedsanvisning”. Læs og forstå denne anvisning, fordi den har med sikkerhed at gøre. Hvis anvisningen ikke overholdes, kan det medføre personskade.

Generelt om sikkerhed og plæneklippere

Følgende anvisninger er tilpasset fra ISO-standard 5395.

Denne plæneklipper er i stand til at afskære hænder og fødder samt udslynge genstande. Hvis følgende sikkerhedsanvisninger ikke følges, kan det medføre alvorlig personskade eller død.

Uddannelse

- Læs anvisningerne omhyggeligt. Lær betjeningsanordningerne og udstyrets korrekte brug at kende.
- Lad aldrig børn eller andre personer, der ikke kender denne vejledning, bruge plæneklipperen. Der kan være nationale bestemmelser, der sætter grænser for brugerens alder.
- Husk, at operatøren eller brugeren er ansvarlig for ulykker eller farer, der måtte ramme andre mennesker eller deres ejendom.
- Forstå forklaringerne på alle piktogrammer, der er brugt på plæneklipperen eller i vejledningerne.

Benzin

ADVARSEL– Benzin er meget brandfarlig. Træf følgende forholdsregler:

- Opbevar brændstof i beholdere, der er specielt konstrueret til formålet.

- Påfyld kun brændstof udendørs. Der må ikke ryges under påfyldning af brændstof.
- Fyld brændstof på, før du starter motoren. Fjern aldrig dækslet til brændstoftanken, og påfyld aldrig benzin, mens motoren kører, eller når motoren er varm.
- Hvis du spilder benzin, skal du ikke forsøge at starte motoren men flytte plæneklipperen væk fra det sted, hvor brændstoffet er spildt, og undgå at foretage dig noget, der kan antænde benzindampene, før de er spredt.
- Sæt alle dæksler til brændstoftank og beholdere forsvarligt på igen.

Forberedelser

- Bær altid svært fodtøj og lange benklæder, når du klipper græs. Betjen ikke udstyret, når du går med bare fødder eller med åbne sandaler.
- Undersøg nøje området, hvor udstyret skal anvendes, og fjern alle sten, pinde, ledninger, ben og andre fremmedlegemer.
- Foretag altid en visuel undersøgelse før start for at kontrollere, at afskærmninger og sikkerhedsanordninger som f.eks. deflektorer og/eller græsopsamlere er på plads og fungerer korrekt.
- Før brug skal du altid se efter, om skæreknivene, knivboltene og skæreknivheden er slidte eller beskadigede. Udskift slidte eller beskadigede skæreknive og bolte sætvis for at bevare afbalanceringen.

Start

- Udkobl alle skæreknivs- og drivkoblinger og sæt plæneklipperen i frigear, før du starter motoren.
- Du skal ikke vippe plæneklipperen, når du starter benzinmotoren eller elmotoren, medmindre den skal vippes for at kunne startes. I så fald skal du ikke vippe den mere end højst nødvendigt, og du skal kun hæve den del, der vender væk fra operatørsiden.
- Start forsigtigt benzinmotoren eller elmotoren som beskrevet i vejledningen, og hold fødderne på god afstand af skærekniv(e) og ikke foran udblæsningsrøret.

Betjening

- Klip aldrig græs, når der er mennesker, især børn eller kæledyr, i nærheden.
- Klip kun græs i dagslys eller i godt, kunstigt lys.

- Undgå om muligt at betjene håndplæneklipperen i vådt græs.
- Vær opmærksom på huller i terrænet samt andre skjulte risici.
- Udblæsning af materiale må aldrig rettes mod omkringstående personer.
- Anbring ikke hænder og fødder i nærheden af eller under roterende dele. Hold dig altid på afstand af udkaståbningen.
- Løft og bær aldrig en plæneklipper, mens motoren kører.
- Vær ekstra forsigtig, når du bakker eller trækker en håndplæneklipper imod dig.
- Gå, løb aldrig.
- Skråninger:
 - Anvend ikke maskinen på meget stejle skrænter.
 - Vær ekstra forsigtig på skråninger.
 - Klip græsset på tværs af skråninger, aldrig op og ned ad dem, og vær ekstra forsigtig, når du vender på skråninger.
 - Vær altid sikker på, at du har et godt fodfæste på skråninger.
- Gashåndtaget skal være stillet i det lave hastighedsområde, når traktionskoblingen tilkøbes, især i høje gear. Reducer hastigheden på skråninger og når du drejer skarpt for at forhindre, at maskinen vælter, eller du mister kontrollen over den.
- Stop skæreknaven, hvis det er nødvendigt at vippe plæneklipperen for at passere arealer, hvor der ikke er græs, samt når plæneklipperen transporteres til og fra det areal, hvor du skal slå græs.
- Lad ikke motoren køre i et uventileret rum, hvor der kan samles farlige kulilte-dampe.
- Stop motoren
 - når du forlader plæneklipperen.
 - før du fylder brændstof på.
 - før græsopsamleren fjernes.
 - før du foretager højdejusteringer, medmindre justeringen kan foretages fra førersædet.
- Stop motoren, og frakobl tændrørskablet, eller sluk for maskinen, og fjern tændingsnøglen.
 - før du fjerner tilstopninger eller renser en tilstoppet udblæsning.
 - før du efterser, rengør eller arbejder på plæneklipperen.
 - efter at du har ramt et fremmedlegeme, skal du efterser plæneklipperen for skader og udbedre disse, før du starter og betjener plæneklipperen igen.
- hvis plæneklipperen begynder at ryste unormalt (undersøg årsagen med det samme).
- Vær forsigtig, når du bruger sulkyer, og
 - brug kun godkendte bugseringspunkter på trækstangen.
 - begræns læs til typer, som du har fuld sikkerhedsmæssig kontrol over.
 - drej ikke skarpt: vær forsigtig, når du bakker.
 - tag ikke passagerer med.
- Hold øje med trafikken, når du krydser eller kører i nærheden af veje.
- Før du forlader førersædet
 - udkobl kraftudtaget, og sænk redskaberne.
 - skift til frigear, og aktiver parkeringsbremsen.
 - stop motoren, og fjern nøglen.

Vedligeholdelse og opbevaring

- Hold alle møtrikker, bolte og skruer tilspændte for at sikre, at udstyret er i sikker driftsmæssig stand.
- Brug ikke højtryksrensingsudstyr på maskinen.
- Opbevar aldrig udstyret med benzin i tanken og i en bygning, hvor dampe kan komme i kontakt med åben ild eller gnister.
- Lad motoren køle af, før du opbevarer maskinen på et lukket sted.
- Mindsk brandfaren ved at holde motoren, lyd-potten, batterirummet og benzinopbevaringsområdet fri for græs, blade eller for meget fedt.
- Efterser græsopsamlerens komponenter og udblæsningsskærmen hyppigt, og udskift dem med producentens anbefalede dele, når det er nødvendigt.
- Udskift slidte eller beskadigede dele af hensyn til sikkerheden.
- Udskift defekte lyd-potter.
- Hvis brændstoftanken skal tømmes, skal dette foregå udendørs.
- Lav ikke om på motorens regulatorindstillinger, og kørsel ikke motoren ved høj hastighed. Brug af motoren med for høje omdrejningstal kan øge risikoen for personskade.
- I forbindelse med plæneklippere med flere skæreknive skal du være forsigtig, da blot en roterende skærekniv kan få de øvrige skæreknive til at rotere.

- Vær forsigtig, når du justerer plæneklipperen, så du ikke får fingrene ind mellem roterende skæreknive og plæneklipperens faste dele.
- **Køb kun originale Toro-reservedele og -tilbehør for at sikre den bedste ydeevne og sikkerhed. Anvend ikke dele, der er mærket *passer til de* kan udgøre en sikkerhedsrisiko.**

Toro-plæneklippersikkerhed

Nedenstående liste indeholder sikkerhedsoplysninger, som gælder specielt for Toro produkter, og andre sikkerhedsoplysninger, du skal kende til.

Dette produkt kan afskære hænder og fødder samt udslynge genstande. Følg altid sikkerhedsforskrifterne for at undgå alvorlig personskade eller død.

Dette produkt er beregnet til at klippe og findele græs, eller, når maskinen er udstyret med en græspose, til opsamling af afklippet græs. Enhver anden brug kan være farlig for brugeren og omkringstående.

Betjening på skråninger

Alle skråninger og ramper kræver ekstra forsigtighed. Klip ikke en skråning, hvis du føler dig usikker.

- Fjern forhindringer som sten, grene osv. fra klippeområdet.
- Hold øje med huller, hjulspor eller ujævnheder. Højt græs kan skjule forhindringer.
- Udvis forsigtighed i nærheden af bratte afsatser, grøfter eller volde. Maskinen kan pludselig vælte, hvis et hjul kører over en klippeafsats eller en grøft, eller hvis en kant giver efter.
- Vær ekstra forsigtig med græsfang eller andet udstyr. Andet udstyr kan ændre maskinens stabilitet.
- Udfør al bevægelse på skråninger langsomt og gradvis. Foretag ikke pludselige ændringer af hastighed eller retning.
- Klip skråninger fra side til side.
- Brug aldrig maskinen på skråninger med en større hældning end 20 grader.

Lydtryk

Maskinen har et lydtryksniveau ved brugerens øre på 88 dBA, hvori der er medtaget en usikkerhedsværdi (K) på 1 dBA.

Lydtryksniveauet er fastlagt i overensstemmelse med procedurerne beskrevet i EN 836.

Lydeffekt

Maskinen har et garanteret lydeffektniveau på 100 dBA, hvori der er medtaget en usikkerhedsværdi (K) på 1 dBA.

Lydeffektniveauet er fastlagt i overensstemmelse med procedurerne beskrevet i ISO 11094.

Vibrationsniveau

Hånd-arm

Målt vibrationsniveau for højre hånd = 1,1 m/s²

Målt vibrationsniveau for venstre hånd = 1,0 m/s²

Usikkerhedsværdi (K) = 0,6 m/s²

De målte værdier er fastlagt i overensstemmelse med procedurerne beskrevet i EN 836.

Hældningsindikator



G011841

Figur 3

Det er tilladt at kopiere denne side til personlig brug.

1. Den maksimale hældning, det er sikkert at arbejde med maskinen på, er **20 grader**. Brug hældningsoversigten til at bestemme bakkens hældningsgrad før arbejde med maskinen. **Betjen aldrig maskinen på skråninger med større hældning end 20 grader.** Fold langs den relevante streg, så det passer til den anbefalede hældning.
2. Ret denne kant ind efter en lodret overflade (træ, bygning, hegnspæl osv.).
3. Eksempel på sammenligning af hældning med foldet kant.

Sikkerheds- og instruktionsmærkater



Sikkerheds- og instruktionsmærkaterne kan nemt ses af operatøren, og er placeret tæt på potentielle risikoområder. Beskadigede eller bortkomne mærkater skal udskiftes.



93-7298

1. Traktionsdrev – ved kørsel fremad
2. Træk for at bremse



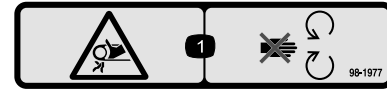
93-7828

1. Fare for udslyngede genstande fra plæneklipperen – hold deflektoren på plads.
2. Skæring/amputation af hænder eller fødder – hold afstand til bevægelige dele.



93-7299

1. Traktionsdrev – ved bakning



98-1977

1. Fare for sammenfiltring, rem – hold afstand til bevægelige dele.



93-7442

1. Parkeringsbremse



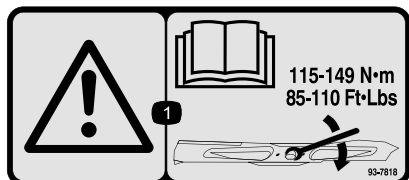
98-3264

1. Læs *betjeningsvejledningen*.



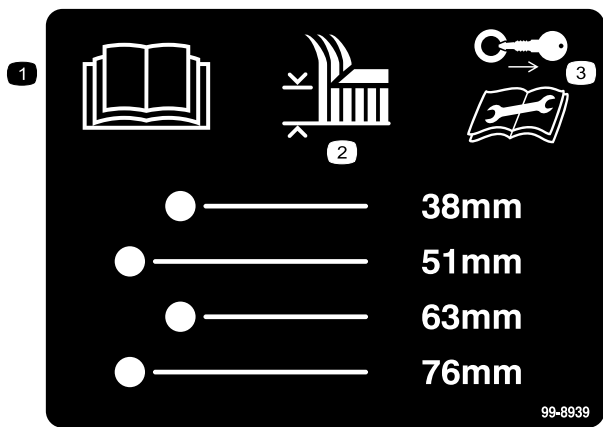
98-4387

1. Advarsel – bær høreværn.



93-7818

1. Advarsel – læs *betjeningsvejledningen* for at få instruktioner om tilspænding af knivbolten/møtrikken til 115–149 Nm.



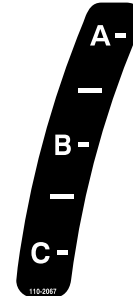
99-8939

1. Læs *betjeningsvejledningen*.
2. Klippehøjde
3. Tag tændingsnøglen ud, og læs vejledningerne, før der foretages service eller vedligeholdelsesarbejde.

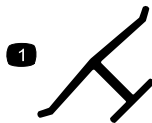


106-5517

1. Advarsel – rør ikke ved den varme overflade.

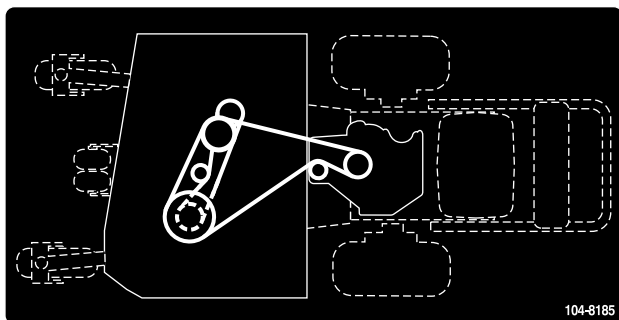


110-2067

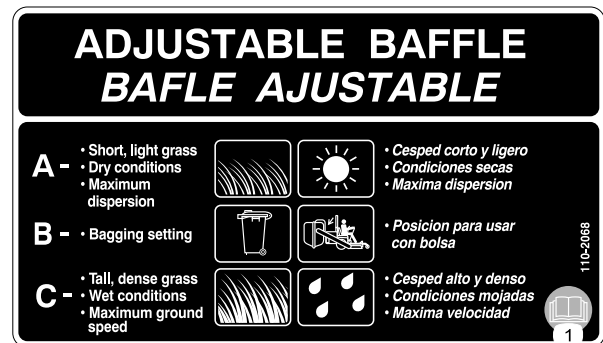


Producentens mærke

1. Indikerer, at skæreknaven er identificeret som en reservedel fra producenten af originalmaskinen.

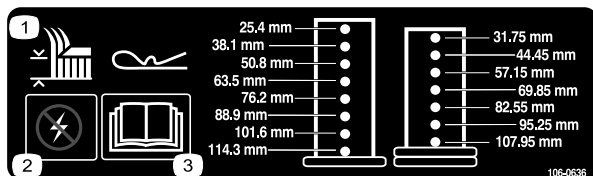


104-8185



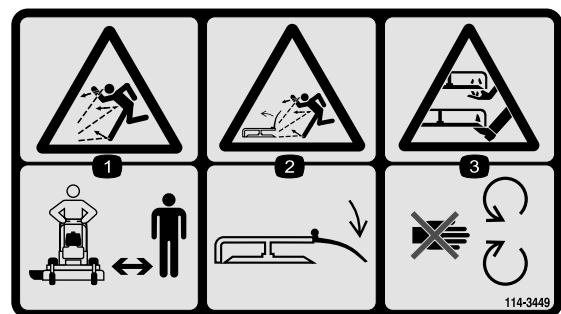
110-2068

1. Læs *betjeningsvejledningen*.



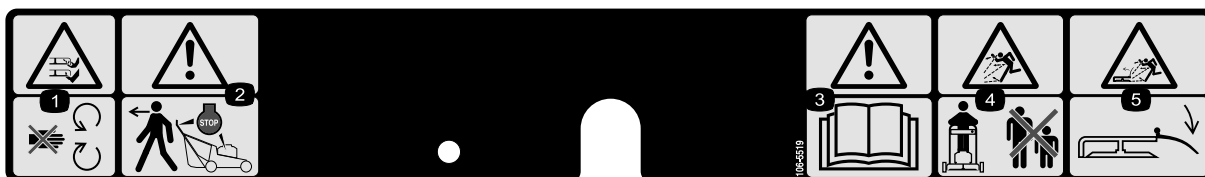
106-0636

1. Klippehøjde
2. Advarsel – strøm
3. Læs *betjeningsvejledningen* for at få yderligere oplysninger.



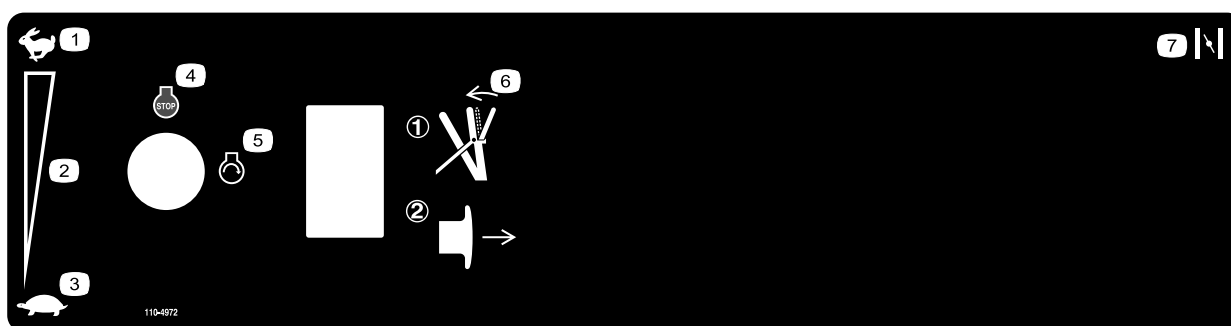
114-3449

1. Fare for udslyngede genstande – hold sikker afstand til maskinen.
2. Fare for udslyngede genstande fra plæneklipperen – hold deflektoren på plads.
3. Skæring/amputation af hænder eller fødder – hold afstand til bevægelige dele.



106-5519

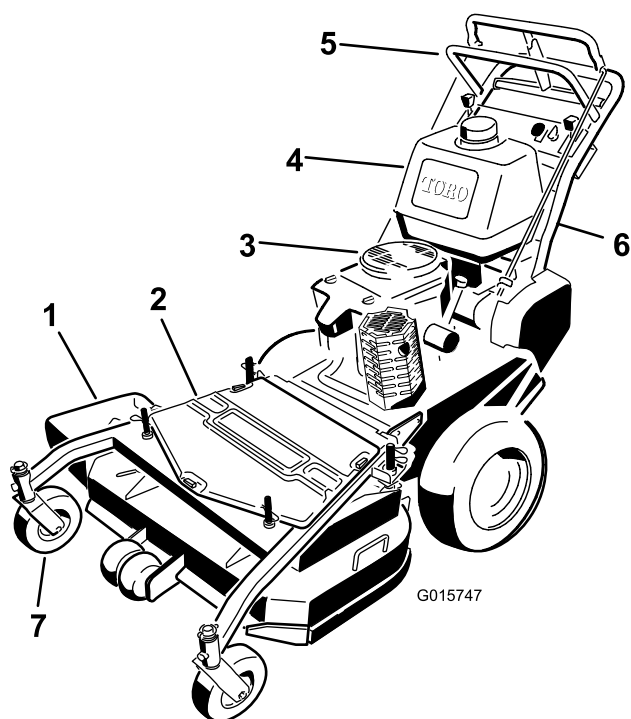
1. Fare for at skære sig/amputation af hænder eller fødder med plæneklipperens kniv – hold afstand til bevægelige dele.
2. Advarsel—sluk for motoren, inden du forlader maskinen
3. Advarsel – læs *Betjeningsvejledningen*.
4. Fare for udslyngede genstande – hold sikker afstand til maskinen.
5. Fare for udslyngede genstande fra plæneklipperen – hold deflektoren på plads.



110-4972

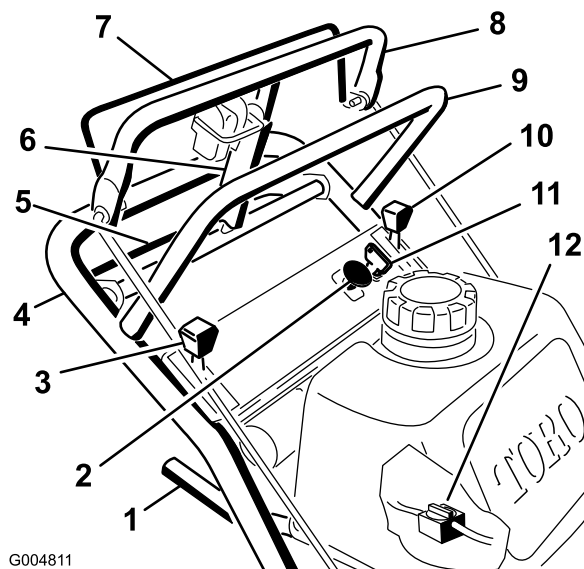
1. Hurtig
2. Trinløst regulerbar indstilling
3. Langsom
4. Motor – stop
5. Motorstart
6. Aktiver bøjlen, og træk herefter udad i kraftudtaget for at aktivere skæreknivene.
7. Choker

Produktoversigt



Figur 4

- | | |
|------------------------|--------------------------|
| 1. Sideudblæsningsrør | 5. Betjeningsanordninger |
| 2. Plæneklipperskjold | 6. Håndtag |
| 3. Tilbageslagsstarter | 7. Styrehjul |
| 4. Benzintank | |



Figur 5

- | | |
|----------------------------|---|
| 1. Gearstang | 7. Bøjle til knivenes kraftudtag |
| 2. Kraftudtagskontakt | 8. Øverste styrebøjle |
| 3. Choker | 9. Øverste håndtag |
| 4. Nederste håndtag | 10. Gashåndtag |
| 5. Nederste styrebøjle | 11. Tændingskontakt |
| 6. Parkeringsbremsehåndtag | 12. Brændstofafbryderventil - udløst position |

Betjeningsanordninger

Før du starter motoren og anvender maskinen, er det vigtigt, at du er fortrolig med alle maskinens betjeningsanordninger (Figur 5).

Gashåndtag

Gashåndtaget har to positioner: **Fast** (hurtig) og **Slow** (langsom).

Choker

Brug chokeren, før du starter en kold motor.

Bøjle til knivenes kraftudtag

Bøjlen bruges sammen med kraftudtagskontakten til at få koblingen til at drive plæneklipperens skæreknive. Udløs bøjlen til knivenes kraftudtag for at udkoble plæneklipperens skæreknive.

Kraftudtagskontakt

Denne kontakt bruges sammen med bøjlen til knivenes kraftudtag til at få koblingen til at drive plæneklipperens skæreknive.

Gearstang

Transmissionen har fem hastigheder til kørsel fremad, i frigear og bakgear, og har et rækkeskiftemønster.

Vigtigt: Skift ikke gear, mens enheden er i bevægelse, da det kan medføre beskadigelse af transmissionen.

Øverste styrebøjle

Skift til det ønskede gear, og skub den øverste styrebøjle fremad for at aktivere fremadgående traktion, og træk den bagud for at bremse den fremadgående bevægelse. Træk den øverste styrebøjles højre side bagud for at dreje til højre, og træk den venstre side bagud for at dreje til venstre.

Nederste styrebøjle

Sæt transmissionen i bagegear, og pres den nederste styrebøjle og håndtaget sammen for at aktivere bagudgående traktion.

Parkeringsbremsehåndtag

Træk den øverste styrebøjle bagud, og sving bremsehåndtaget op mod det øverste håndtag (Figur 5).

Tændingskontakt

Denne kontakt bruges sammen med tilbageslagsstarteren og har to positioner: **Run (kør)** og **Off (fra)**.

Tilbageslagsstarter

Træk i tilbageslagsstarterhåndtaget for at starte motoren (ikke vist i Figur 5).

Brændstofafbryderventil

Luk brændstofafbryderventilen før transport eller opbevaring af maskinen.

Specifikationer

Bemærk: Specifikationer og design kan ændres uden forudgående varsel.

Bredde med deflektoren nede	130 cm
Længde	210 cm
Højde med håndtaget i laveste position	105 cm
Vægt	271 kg

Udstyr/tilbehør

Der fås et udvalg af Toro-godkendt udstyr og tilbehør, der kan anvendes sammen med maskinen for at forbedre og øge dens ydeevne. Kontakt din Autoriseret Toro-forhandler eller distributør, eller besøg www.Toro.com for at se en liste over alt godkendt udstyr og tilbehør.

Betjening

Bemærk: Maskinens venstre og højre side er som set fra den normale betjeningsposition.

Påfyldning af brændstof

Brug almindelig **blyfri** bilbenzin (mindst 85 oktan). Blyholdig almindelig benzin kan anvendes, hvis blyfri almindelig benzin ikke fås.

Vigtigt: Der må aldrig anvendes metanol, benzin indeholdende metanol eller gasohol, der indeholder mere end 10 % ethanol, da dette kan beskadige motorens brændstofsysteem. Bland ikke olie i benzinen.

⚠ FARE

Under visse forhold er benzin meget brandfarlig og yderst eksplosiv. En brand eller eksplosion forårsaget af benzin kan give dig eller andre forbrændinger samt medføre tingsskade.

- Fyld tanken udendørs i et åbent område, når motoren er kold. Tør eventuel spildt benzin op.
- Fyld aldrig brændstoftanken op inde i en lukket anhænger.
- Fyld ikke brændstoftanken helt op. Fyld benzin på brændstoftanken, indtil niveauet er 6 til 13 mm under bunden af påfyldningsstudsens. Denne tomme plads giver benzinen i brændstoftanken plads til at udvide sig.
- Ryg aldrig, når du håndterer benzin, og hold dig på afstand af åben ild eller steder, hvor benzindampe kan antændes af en gnist.
- Opbevar benzin i en godkendt beholder og utilgængeligt for børn. Køb aldrig benzin til mere end 30 dages forbrug.
- Betjen ikke maskinen medmindre hele udstødningssystemet er på plads og i god driftsmæssig stand.

⚠ FARE

Under visse omstændigheder kan der under påfyldning af brændstof udvikle sig statisk elektricitet, der kan antænde benzindampene. En brand eller eksplosion forårsaget af benzin kan give dig eller andre forbrændinger samt medføre tingsskade.

- Anbring altid benzindunke på jorden et stykke fra køretøjet, før påfyldning påbegyndes.
- Fyld ikke benzindunke inde i et køretøj eller på en lastbil eller anhænger, da indvendige tæpper eller plastikforinger i lastbiler kan isolere dunken og forsinke tabet af eventuel statisk elektricitet.
- Når det er praktisk muligt, skal benzindrevent udstyr fjernes fra lastbilen eller anhænger og fyldes op igen, mens hjulene står på jorden.
- Hvis dette ikke er muligt, skal påfyldningen af udstyret finde sted på en lastbil eller anhænger med en løs dunk i stedet for direkte fra benzinstanderen.
- Hvis det er nødvendigt at benytte benzinstanderen, skal spidsen af slangen hele tiden være i kontakt med kanten af åbningen i brændstoftanken eller -dunken, indtil påfyldningen er afsluttet.

⚠ ADVARSEL

Benzin er farligt eller dødbringende, hvis det indtages. Længere tids udsættelse for dampe kan forårsage alvorlige skader og sygdomme.

- Undgå længere tids indånding af dampe.
- Hold ansigtet væk fra spidsen af slangen og brændstoftanken eller stabilisatoråbningen.
- Undgå at få benzin i øjnene eller på huden.

Brug af brændstofstabilisator

Brug af brændstofstabilisator i maskinen giver følgende fordele:

- Holder benzinen frisk ved opbevaring i 90 dage eller derunder. Ved længere tids opbevaring anbefales det, at brændstoftanken tømmes.
- Renser motoren, når den kører.
- Forhindrer opbygning af gummiagtige lakaflejringer i brændstofssystemet, som medfører startvanskeligheder.

Vigtigt: Tilsæt aldrig brændstofadditiver, der indeholder metanol eller ethanol.

Tilsæt benzinen den korrekte mængde brændstofstabilisator.

Bemærk: Brændstofstabilisator er mest effektiv, når den blandes med frisk benzin. Brug altid brændstofstabilisator for at minimere risikoen for lakaflejringer i brændstofssystemet.

Opfyldning af brændstoftanken

1. Sluk for motoren, og aktiver parkeringsbremsen.
2. Rengør området omkring hvert enkelt brændstofdæksel, og afmonter dækslet.
3. Fyld blyfri almindelig benzin på begge brændstoftanke, indtil niveauet er 6–13 mm under bunden af påfyldningsstudsene.

Dette giver benzinen i brændstoftanken plads til at udvide sig. Undgå at fylde brændstoftankene helt op.
4. Skru brændstofdækslerne godt fast.
5. Tør eventuel spildt benzin op.

Kontrol af motoroliestanden

Før du starter motoren og bruger maskinen, skal du kontrollere oliestanden i motorens krumtaphus. Se afsnittet Kontrol af oliestand i Motorvedligeholdelse (side 24).

Bemærk: Maskinens venstre og højre side er som set fra den normale betjeningsposition.

Sæt sikkerheden i højsædet

Læs alle sikkerhedsforskrifterne nøje, og gør dig bekendt med de symboler, der findes i afsnittet om sikkerhed. Disse oplysninger kan hjælpe dig eller omkringstående personer med at undgå at komme til skade.

Det anbefales at bruge beskyttelsesudstyr til øjne, ører, fødder og hoved.

⚠ FORSIGTIG

Denne maskine afgiver støj på mere end 85 dBA ved førerens ører og kan give nedsat hørelse ved længere tids anvendelse.

Brug høreværn, når du betjener denne maskine.



Figur 6

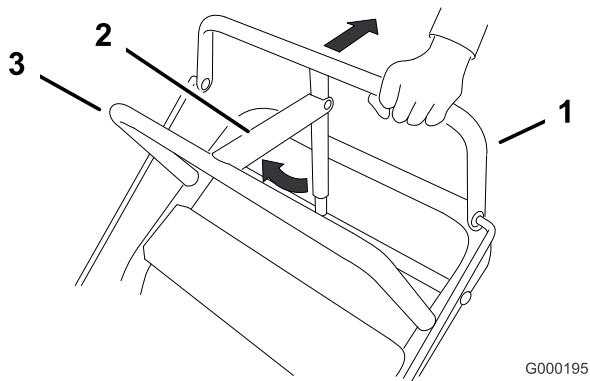
1. Advarsel – bær høreværn.

Betjening af parkeringsbremsen

Stands på plan grund, udkobl drevene, aktiver parkeringsbremsen, sluk for motoren, og fjern tændingsnøglen. Aktiver altid parkeringsbremsen, når du standser maskinen eller efterlader den uden opsyn.

Aktivering af parkeringsbremsen

1. Træk den øverste styrebøjle (Figur 7) bagud, og hold den i denne position.
2. Løft parkeringsbremselåsen (Figur 7) opad, og udløs gradvist den øverste styrebøjle. Bremselåsen skal forblive i den indstillede (låste) position.



Figur 7

1. Øverste styrebøjle
2. Parkeringsbremsehåndtag – indstillet position
3. Fast bøjle

Deaktivering af parkeringsbremsen

1. Træk den øverste styrebøjle bagud. Sænk parkeringsbremselåsen til udløst position.
2. Udløs gradvist den øverste styrebøjle.

Start og standsning af motoren

Start af motoren

1. Sørg for, at tændrørsledningen er monteret på tændrøret(-ene) og at brændstofventilen er åben.

2. Sæt gearskiftehåndtaget i positionen neutral, aktiver parkeringsbremsen, og drej tændingsnøglen til køreposition.
3. Sæt gashåndtaget i positionen hurtig, og chokerhåndtaget i positionen tændt, før du starter en kold motor.

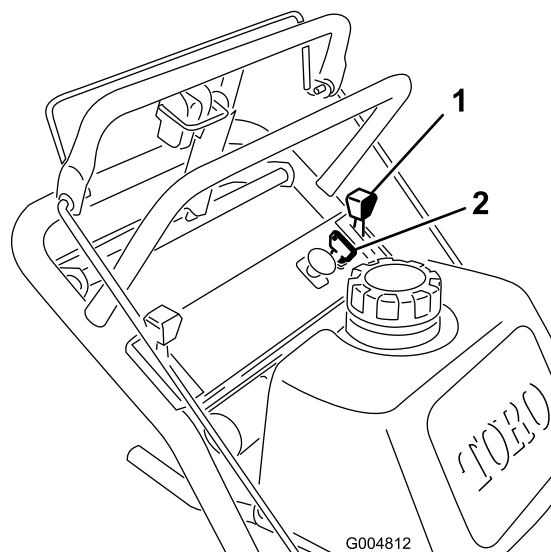
Bemærk: En varm eller brændvarm motor kræver muligvis ikke, at chokeren bruges. For at starte en varm motor skal du sætte gashåndtaget i **hurtig** position.

4. Tag fat i tilbageslagsstarterhåndtaget med fast hånd, og træk det udad, indtil du opnår positiv indkobling. Træk herefter kraftigt i håndtaget for at starte motoren, og lad snoren langsomt slå tilbage.

Vigtigt: Træk ikke tilbageslagssnoren til den yderste grænse, og slip ikke starthåndtaget, når snoren trækkes ud, da snoren kan gå itu, og tilbageslagssamlingen kan blive beskadiget.

Standstning af motoren

1. Sæt gashåndtaget i positionen **langsom** (Figur 8).
2. Lad motoren køre i tomgang i 30 til 60 sekunder, før tændingsnøglen drejes til positionen **off (fra)**.
3. Drej tændingsnøglen til positionen **off (fra)** (Figur 8).



Figur 8

1. Gashåndtag
2. Tændingsnøgle

4. Aktiver parkeringsbremsen, og fjern tændingsnøglen.

- Træk tændrørsledningen(-rne) af tændrøret før opbevaring for at forhindre, at maskinen starter ved et uheld.
- Luk brændstofafbryderventilen før opbevaring af maskinen.

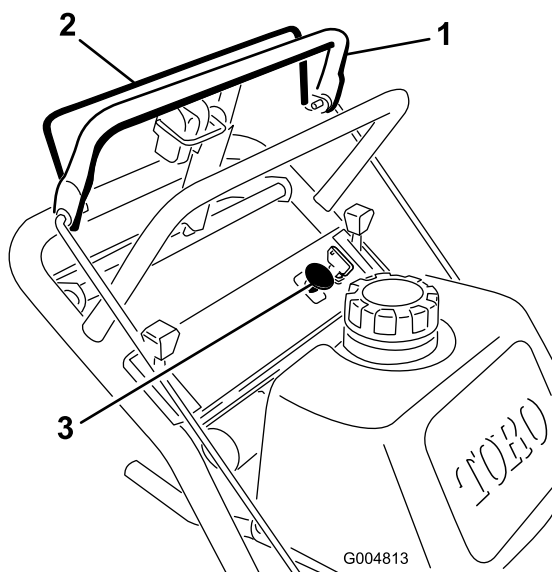
Vigtigt: Kontroller, at brændstofafbryderventilen er lukket, før maskinen transporteres eller opbevares, da der kan opstå en brændstoflækage.

Betjening af kraftudtaget (PTO)

Kraftudtagskontakten indkobler og udkobler strøm til den elektriske kobling og skæreknivene sammen med bøjlen til knivenes kraftudtag.

Indkobling af skæreknivene (kraftudtag)

- Udløs den øverste styrebøjle for at stoppe maskinen (Figur 9).
- Pres bøjlen til knivenes kraftudtag mod den øverste styrebøjle for at indkoble skæreknivene (Figur 9).
- Træk kraftudtagskontakten opad, og slip den. Hold bøjlen til knivenes kraftudtag mod den øverste styrebøjle, mens maskinen betjenes.
- Gentag proceduren for at aktivere plæneklipperens skæreknive, hvis bøjlen til knivenes kraftudtag er sluppet.



Figur 9

- | | |
|----------------------------------|-----------------------|
| 1. Øverste styrebøjle | 3. Kraftudtagskontakt |
| 2. Bøjle til knivenes kraftudtag | |

Udkobling af skæreknivene (kraftudtag)

Slip bøjlen til knivenes kraftudtag for at udkoble plæneklipperens skæreknive (Figur 9).

Sikkerhedslåsesystem

▲ FORSIGTIG

Hvis kontakterne til sikkerhedslåsesystemet udkobles eller beskadiges, kan maskinen reagere uventet og forårsage personskade.

- Pil ikke ved sikkerhedskontakterne.
- Kontroller dagligt, at sikkerhedskontakterne fungerer, og udskift eventuelle beskadigede kontakter, før du betjener maskinen.

Sådan fungerer sikkerhedslåsesystemet

Sikkerhedslåsesystemet er udviklet med henblik på at forhindre, at skæreknivene drejer, medmindre:

- Styrebøjlen er presset ned.
- Kraftudtagskontakten er i positionen **on (til)**.

Sikkerhedslåsesystemet er udviklet med henblik på at stoppe skæreknivene, når du slipper bøjlen til knivenes kraftudtag.

Afprøvning af sikkerhedslåsesystemet

Kontroller altid sikkerhedslåsesystemet, før du betjener maskinen.

Bemærk: Hvis systemet ikke fungerer som beskrevet i det følgende, skal der straks tilkaldes en autoriseret forhandler til at reparere sikkerhedssystemet.

- Aktiver parkeringsbremsen, og start motoren. Se afsnittet Start og standsning af motoren.
- Pres bøjlen til knivenes kraftudtag mod den øverste styrebøjle. **Skæreknivene bør ikke dreje.**
- Fortsæt herefter med at holde bøjlen til knivenes kraftudtag, og træk opad i kontakten til regulering af skæreknivene, og slip. Koblingen bør blive aktiveret, og plæneklipperens skæreknive begynder at dreje.
- Slip bøjlen til knivenes kraftudtag. **Skæreknivene bør holde op med at dreje.**
- Træk opad i kraftudtagskontakten, mens motoren kører, og slip den uden at holde bøjlen til knivenes kraftudtag. **Skæreknivene bør ikke dreje.**

Kørsel fremad og bakning

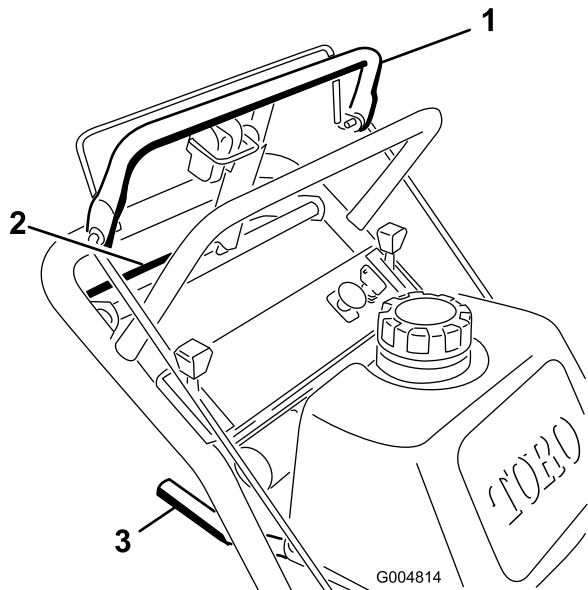
Gashåndtaget styrer motorens omdrejningstal målt i o/min (omdrejninger pr. minut). Indstil gashåndtaget til positionen **hurtig** for at opnå den bedste ydelse.

Kørsel fremad

1. Flyt gearskiftehåndtaget i positionen fremad for at køre fremad (Figur 10).
2. Deaktiver parkeringsbremsen. Se afsnittet Deaktivering af parkeringsbremsen i Vedligeholdelse af bremses (side 33).
3. Tryk langsomt på den øverste styrebøjle for at køre fremad (Figur 10).

Påfør samme tryk i begge sider af den øverste styrebøjle for at køre lige ud (Figur 10).

Udløs trykket i siden af den øverste styrebøjle for at dreje i den retning, du ønsker at dreje (Figur 10).



Figur 10

1. Øverste styrebøjle
2. Nederste styrebøjle
3. Gearskiftehåndtag

Bakning

1. Sæt gearskiftehåndtaget i bakgear for at køre bagud.
2. Deaktiver parkeringsbremsen. Se afsnittet Deaktivering af parkeringsbremsen.
3. Pres langsomt den nederste styrebøjle og det nederste håndtag sammen for at bakke (Figur 10).

Brug af den nederste styrebøjle

Denne procedure gælder ved kørsel på en kantsten. Den kan anvendes ved kørsel fremad eller bagud.

Bemærk: På nogle kantsten kan det være vanskeligt for bagdækkene at få kontakt med kantstenen. Hvis det sker, skal man køre maskinen op på kantstenen i en bestemt vinkel.

⚠ ADVARSEL

Når man kører op på en kantsten, kan skæreknavene blive bøjedede eller beskadigede. Hvis dele af skæreknavene kastes ud af plæneklipperen, kan det skade dig eller omkringstående personer alvorligt eller endda medføre døden.

Undlad at indkoble skæreknavene ved kørsel fremad eller bagud på en kantsten

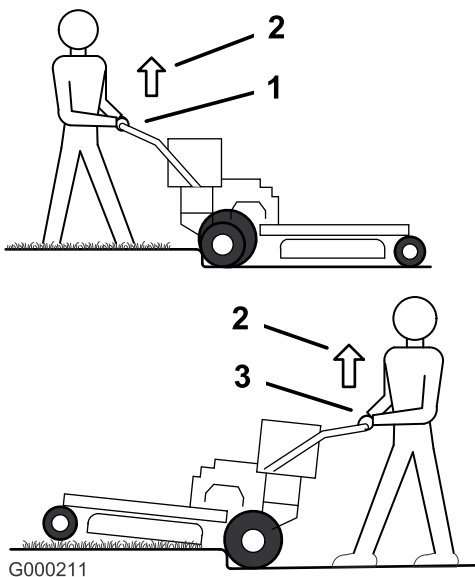
Kørsel fremad på en kantsten

1. Udkobl plæneklipperens skæreknave.
2. Vælg at køre i første gear.
3. Kør, indtil styrehjulene berører kantstenen (Figur 11).
4. Løft maskinens forende ved at skubbe nedad på det nederste håndtag (Figur 11).
5. Kør, indtil trækjulene berører kantstenen (Figur 11).
6. Sænk maskinens forende (Figur 11).

Bemærk: Både trækjul og styrehjul bør berøre kantstenen i en lige linje.

7. Du skal indkoble den nederste styrebøjle og løfte opad på det nederste håndtag samtidigt for at køre op på kantstenen (Figur 10 og Figur 11).

Bemærk: Ved at løfte opad i det nederste håndtag hjælper man maskinen til at køre op på en kantsten, og man undgår, at trækjulene drejer.



Figur 11

1. Den nederste styrebøjle er indkoblet, og plæneklipperen er i baggear.
2. Træk opad for at hjælpe maskinen.
3. Den nederste styrebøjle er indkoblet, og plæneklipperen kører fremad.

Kørsel bagud på en kantsten

1. Udkobl plæneklipperens skæreknive.
2. Vælg at køre i baggear.
3. Kø, indtil træk hjulene berører kantstenen (Figur 11).

Bemærk: Både træk hjul og styrehjul bør berøre kantstenen i en lige linje.

4. Du skal indkoble den nederste styrebøjle og løfte opad på det nederste håndtag samtidigt (Figur 10 og Figur 11).

Bemærk: Ved at løfte opad i det nederste håndtag hjælper man maskinen til at køre op på en kantsten, og man undgår, at træk hjulene drejer.

Standning af maskinen

For at stoppe maskinen skal du trække den øverste styrebøjle bagud, slippe bøjlen til knivenes kraftudtag og dreje tændingsnøglen til positionen off (fra). Hvis du efterlader maskinen uden opsyn, skal du også aktivere parkeringsbremsen. Se afsnittet Aktivering af parkeringsbremsen i Betjening (side 12). Husk at tage nøglen ud af tændingen.

▲ FORSIGTIG

Børn eller omkringstående personer kan komme til skade, hvis de flytter eller forsøger at betjene maskinen, når operatøren ikke er til stede.

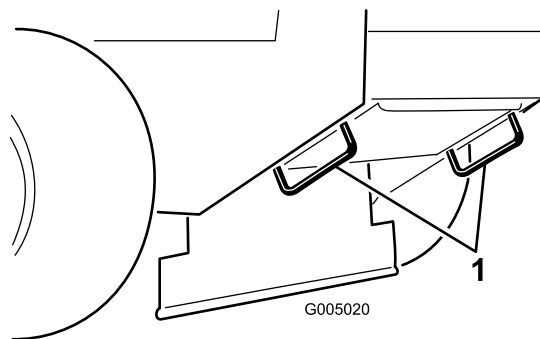
Fjern altid tændingsnøglen, og aktiver parkeringsbremsen, når du efterlader maskinen uden opsyn, selv hvis det blot er i nogle få minutter.

Transport af maskiner

Brug en robust anhænger eller lastbil til at transportere maskinen. Kontroller, at anhænger eller lastbil er udstyret med alle nødvendige bremses, lys og skilte som foreskrevet af loven. Læs alle sikkerhedsoplysninger omhyggeligt. Disse oplysninger kan hjælpe dig, din familie, husdyr og personer, der befinder sig i nærheden, med at undgå at komme til skade.

Sådan transporteres maskinen:

1. Hvis du bruger en anhænger, skal du fastgøre den til træk køretøjet og tilslutte sikkerhedskæderne.
2. Tilslut om nødvendigt anhængerens bremses.
3. Sæt maskinen op på en anhænger eller lastvogn.
4. Stop motoren, fjern tændingsnøglen, aktiver bremsen, og luk brændstofventilen.
5. Brug metalstropperne på maskinen til at fastgøre maskinen til anhænger eller lastbil med stropper, kæder, kabler eller reb (Figur 12).



Figur 12

1. Traktionsenhedens fastgøringsstrop

Sideudblæsnings- og kværnfunktion

Plæneklipperen er udstyret med en hængslet græsdeflektor, der blæser det afklippede græs til siden og ned mod plænen.

⚠ FARE

Hvis ikke der er monteret græsdeflektor, udblæsningsdæksel eller komplet græsopsamler, udsætter du dig selv og andre for kontakt med skæreknivene og udslyngede genstande. Kontakt med roterende plæneklipperkniv(e) og udslyngede genstande vil medføre personskade eller død.

- Fjern aldrig græsdeflektoren fra plæneklipperen, da deflektoren leder materialerne ned mod plænen. Hvis græsdeflektoren beskadiges, skal den straks udskiftes.
- Placer aldrig hænder eller fødder under plæneklipperen.
- Forsøg aldrig at rense udblæsningsområdet eller skæreknivene, medmindre bøjlen er sluppet, og kraftudtaget er udkoblet. Drej tændingsnøglen til slukket position. Fjern endvidere tændingsnøglen, og tag tændrørskablet(-erne) af tændrøret(-ene).

Justering af klippehøjden

Klippehøjden kan justeres fra 25 til 114 mm i intervaller på 6 mm. Justeringen foretages ved at sætte de fire splitter i forskellige huller og tilføje eller fjerne afstandsklodser.

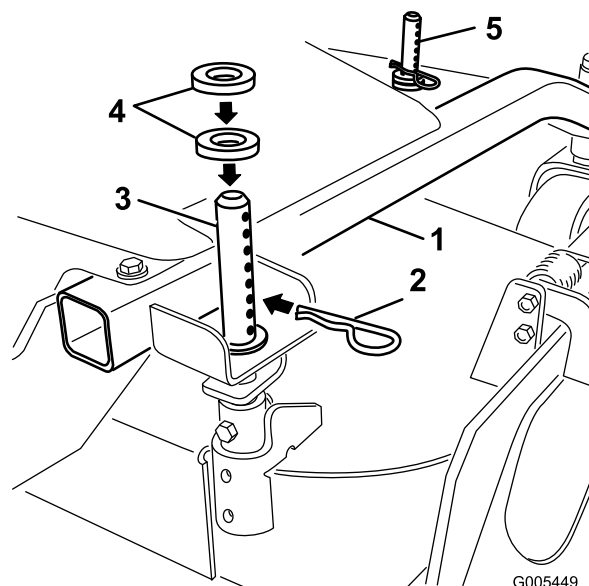
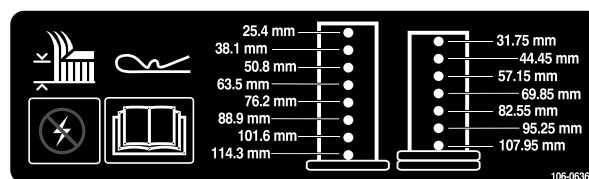
Bemærk: Der skal være mindst én afstandsklod til hver klippehøjdesplit for at undgå, at bøsningen beskadiges.

Bemærk: Alle klippehøjdesplitter kan maksimalt bruge to afstandsklodser.

1. Vælg det hul i klippehøjdetappen og antallet af afstandsklodser, som svarer til den ønskede klippehøjde (Figur 13).
2. Hæv siden af skjoldet, og fjern låseclipsen ved at bruge løftehåndtaget (Figur 13).
3. Tilføj eller fjern om nødvendigt afstandsklodser, og ret hullerne ind, så de flugter med hinanden, og isæt låseclips (Figur 13).

Bemærk: Ekstra afstandsklodser til klippehøjdejustering kan opbevares på tappene og fastgøres med en låseclips.

Vigtigt: Alle fire splitter skal være i samme hulposition og med det korrekte antal afstandsklodser for at opnå en jævn klipning.



Figur 13

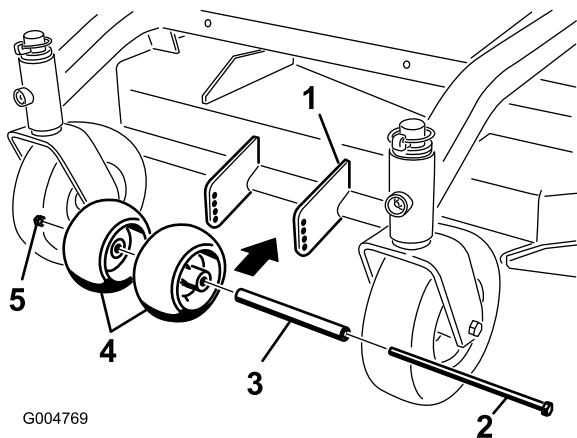
1. Bæreramme
2. Låseclips
3. Bageste klippehøjdetap
4. Afstandsklodser
5. Forreste klippehøjdetap

Justering af antiskalperingsruller

Antiskalperingsrullerne skal justeres i de rigtige huller for hver klippehøjdeposition. Der skal mindst være en afstand på minimum 10 mm over jorden.

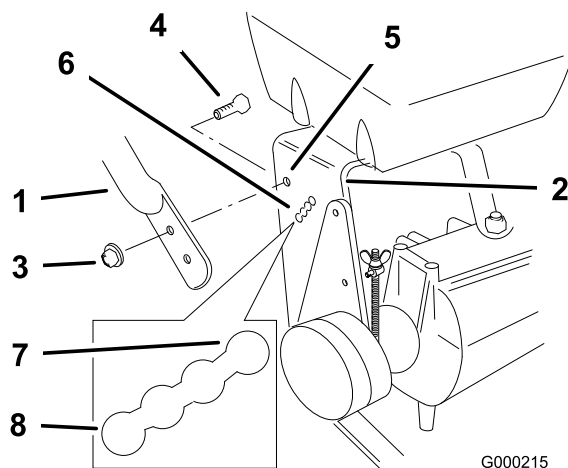
Bemærk: Hvis antiskalperingsrullerne justeres, så højden er for lav, kan det medføre overdreven slitage på rullerne.

1. Efter justering af klippehøjden skal antiskalperingsrullerne kontrolleres, så der er en afstand på minimum 10 mm over jorden (Figur 14).
2. Fjern boltene, spændeskiver og møtrik, hvis justering er nødvendig (Figur 14).
3. Vælg en hulposition, hvor antiskalperingsrullerne er minimum 10 mm over jorden (Figur 14).
4. Monter boltene og møtrikken (Figur 14).



Figur 14

- | | |
|-----------------------|--------------------------|
| 1. Plæneklipperskjold | 4. Antiskalperingsruller |
| 2. Bolt | 5. Møtrik |
| 3. Afstandsklods | |



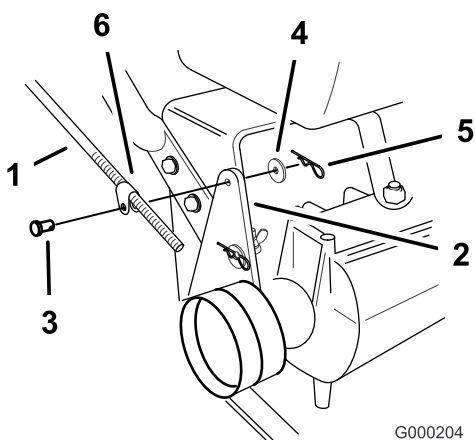
Figur 16

- | | |
|--------------------------------|------------------------------|
| 1. Øverste håndtag | 5. Øverste monteringshul |
| 2. Bagstel | 6. Nederste monteringshuller |
| 3. Flangemøtrik (3/8 tomme) | 7. Lav position |
| 4. Flangebolt, (3/8 x 1 tomme) | 8. Høj position |

Justering af håndtagets højde

Håndtagets position kan justeres, så det passer til operatørens højdepræference.

1. Fjern låseclips, skive og gaffelbolt, der fastgør styrestangens fitting på styrebeslaget (Figur 15).



Figur 15

- | | |
|--------------------------|-----------------|
| 1. Styrestang og fitting | 4. Spændeskive |
| 2. Styrebeslag | 5. Splitter |
| 3. Gaffelbolt | 6. Stangfitting |

2. Løsn de øverste flangebolte (3/8 x 1 tomme) og flangemøtrikken, der fastgør håndtaget til den bageste ramme (Figur 16).

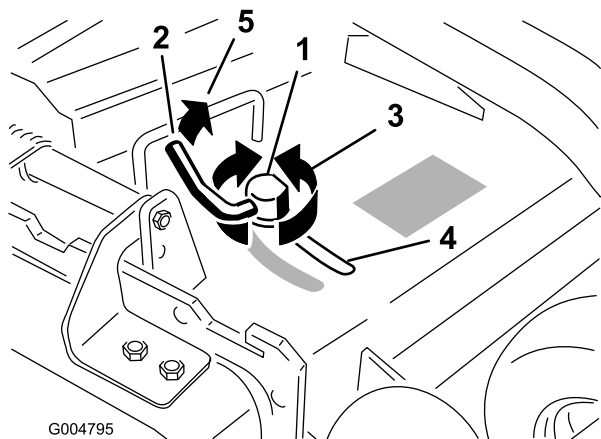
3. Fjern de nederste flangebolte (3/8 x 1 tomme) og flangemøtrikkerne, der fastgør håndtaget til den bageste ramme (Figur 16).
4. Drej håndtaget til den ønskede driftsposition, og monter de nederste flangebolte (3/8 x 1 tomme) og flangemøtrikker i monteringshullerne. Tilspænd alle flangebolte.
5. Kontroller, at styrebøjlen er justeret korrekt. Se Justering af styrebøjlen i afsnittet Vedligeholdelse.
6. Kontroller justeringen af parkeringsbremsen. Se Kontrol af bremsene under afsnittet Vedligeholdelse.

Justering af udblæsnings-skærm

Plæneklipperens udblæsning kan justeres til forskellige typer klippeforhold. Placer knastlåsen og skærmen, så den bedste klippekvalitet opnås.

1. Udkobl kraftudtaget, flyt bevægelsehåndtagene til den neutrale låseposition, og aktiver parkeringsbremsen.
2. Stop motoren, fjern nøglen, og vent, til alle bevægelige dele er standset, før du forlader betjeningspositionen.
3. Knastlåsen justeres ved at svinge grebet op, så knastlåsen løsnes (Figur 17).
4. Juster skærm og knastlås i rillen, så den ønskede udblæsning opnås.

- Sving grebet tilbage for at tilspænde skærm og knastlås (Figur 17).
- Hvis knastlåsen ikke låser skærmen på plads, eller den er for stram, skal grebet løsnes og knastlåsen drejes. Juster knastlåsen, indtil det ønskede låsetryk opnås.



Figur 17

- Knastlås
- Grebet
- Drej knasten for at forøge eller mindske låsetrykket.
- Åbning
- Drej derefter håndtaget for at løsne det, eller lås knastlåsen

Placering af udblæsnings-skærmen

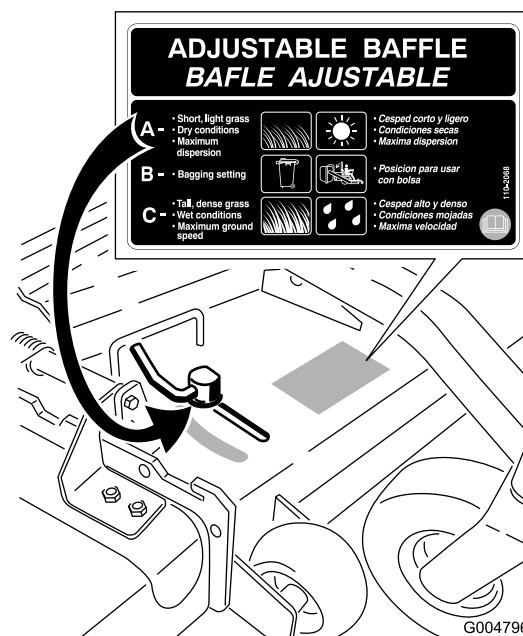
Nedenstående tal er kun anbefalinger. Justeringerne vil variere i henhold til græstype, fugtindhold og græssets højde.

Bemærk: Hvis motoreffekten falder, og plæneklipperens hastighed er den samme, skal skærmen åbnes.

Position A

Dette er den allerbageste position (se Figur 18). Den anbefalede anvendelse af denne position er som følger.

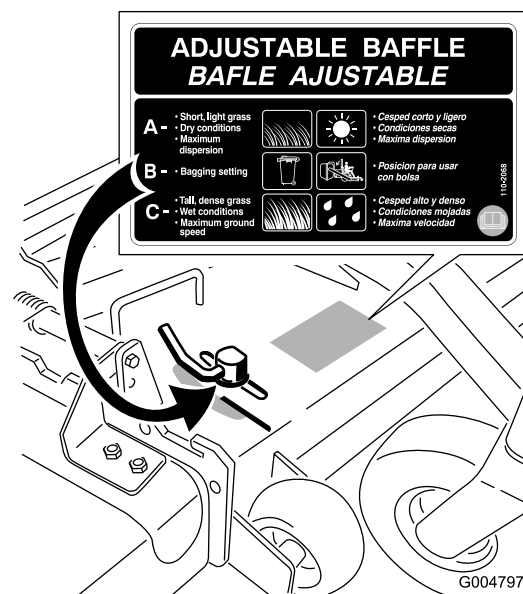
- Benyttes ved klipping af kort, tyndtvoksende græs.
- Benyttes ved tørre forhold.
- Til mindre afklippede græsstykker.
- Blæser det afklippede græs længere væk fra plæneklipperen.



Figur 18

Position B

Benyt denne position ved opsamling i pose (Figur 19).



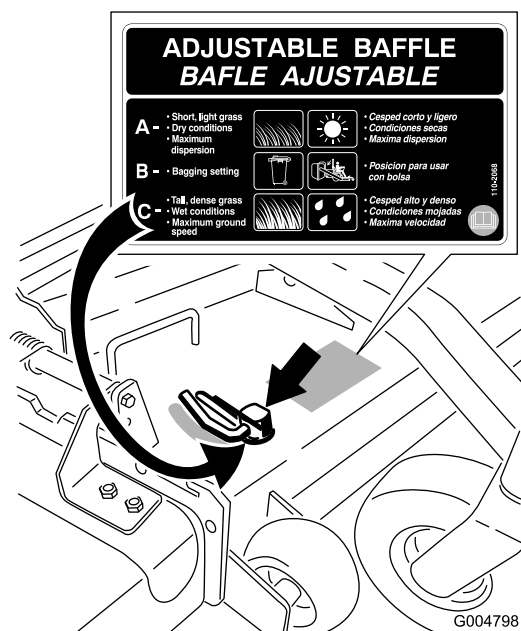
Figur 19

Position C

Dette er den helt åbne position. Den anbefalede anvendelse af denne position er som følger (Figur 20).

- Benyttes ved klipping af højt, tæt græs.
- Benyttes ved våde forhold.
- Sænker motorens strømforbrug.

- Giver mulighed for øget hastighed ved tunge forhold.
- Denne position svarer til fordelene ved Toro SFS-plæneklipperen.



Figur 20

Brug af mellemtung vægt

- Al bagvægt bør fjernes, når der monteres en Tru-Track®-sulki.
- Når en Tru-Track®-sulki monteres, er det nødvendigt at bruge forvægte. Kontakt en autoriseret forhandler for at få oplysninger om den rigtige mængde af vægte og placering.

⚠ ADVARSEL

Forenden af maskinen kan hurtigt hæve sig, når plæneklipperen fjernes. Dette kan medføre alvorlig skade på dig og omkringstående personer.

Når plæneklipperen flyttes fra bærerammen, skal maskinens bagende understøttes.

Vedligeholdelse

Bemærk: Maskinens venstre og højre side er som set fra den normale betjeningsposition.

Skema over anbefalet vedligeholdelse

Vedligeholdelsesintervaller	Vedligeholdelsesprocedure
Efter de første 8 timer	<ul style="list-style-type: none">• Skift motorolien.
Hver anvendelse eller dagligt	<ul style="list-style-type: none">• Kontroller sikkerhedssystemet.• Smør styrehjulene og drejeleddene.• Kontroller motoroliestanden.• Rengør luftindtagsskærmen.• Kontroller bremsene.• Efterse skæreknivene.
For hver 25 timer	<ul style="list-style-type: none">• Rengør luftfilterets skumindsats.
For hver 50 timer	<ul style="list-style-type: none">• Smør styreremskiven på kraftudtaget.• Smøring af plæneklipperremmens styreskive.• Kontrol af papirluftfilterindsatsen.• Kontroller dæktrykket.• Kontroller alle remme.
For hver 100 timer	<ul style="list-style-type: none">• Skift motorolien.• Kontroller tændrørene.• Kontroller den elektriske kobling.
For hver 200 timer	<ul style="list-style-type: none">• Udskift luftfilterets papirindsats.• Skift oliefilteret.• Udskift brændstoffilteret.
For hver 250 timer	<ul style="list-style-type: none">• Smøring af transmissionskoblingerne (hyppigere under støvede eller snavsede forhold).
For hver 400 timer	<ul style="list-style-type: none">• Smør hjullejerne (hyppigere under støvede eller snavsede forhold).
Før opbevaring	<ul style="list-style-type: none">• Mal beskadigede overflader.• Udfør alle ovennævnte vedligeholdelsesprocedurer før opbevaring.

Vigtigt: Se betjeningsvejledningen til motoren for at få oplysninger om yderligere vedligeholdelsesprocedurer.

▲ FORSIGTIG

Hvis du lader nøglen sidde i tændingen, kan andre personer utilsigtet komme til at starte motoren og forårsage alvorlig personskade på dig eller andre omkringstående.

Fjern nøglen fra tændingen, og tag tændrørskablet af tændrørene, før du udfører vedligeholdelsesarbejde. Flyt tændrørskablerne til side, så de ikke kommer i berøring med tændrørene ved et uheld.

Smøring

Smør med lithiumbaseret universalfedt nr. 2 eller molybdænbaseret fedt.

Smøring

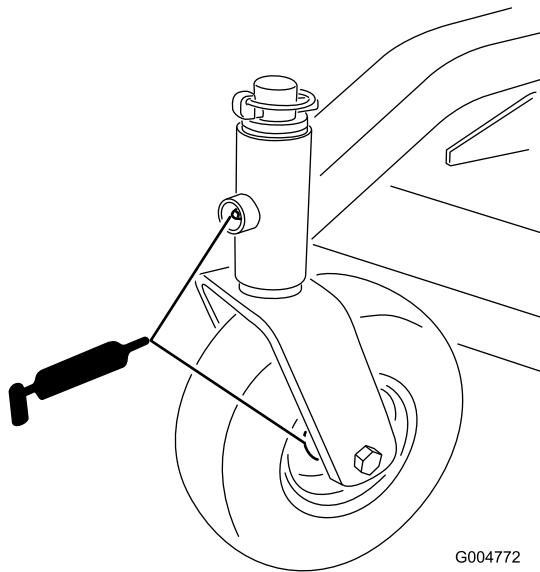
1. Udkobl kraftudtaget, og aktiver parkeringsbremsen.

2. Stop motoren, fjern nøglen, og vent, til alle bevægelige dele er standset, før du forlader betjeningspositionen.
3. Rengør smøreniplerne med en klud. Sørg for at skrabe eventuel maling af forsiden på niplerne.
4. Slut en smørepistol til niplen. Pump fedt ind i delene, indtil der begynder at løbe fedt ud af lejerne.
5. Tør overskydende smørefedt op.

Smøring af styrehjulene og hjullejerne

1. Smør de forreste styrehjulslejer og de forreste drejeled (Figur 21).
2. Hæv maskinens bagende, og understøt den med donkrafte.
3. Fjern baghjulet og dæksamlingerne.
4. Fjern baghjulets smørefedtdæksel. Smør baghjulets hjulleje (Figur 21).
5. Sæt smøredækslet på.
6. Monter baghjul og dæksamling.

Bemærk: Sørg for, at baghjulets smørekapsler fjernes, før baghjulene smøres.

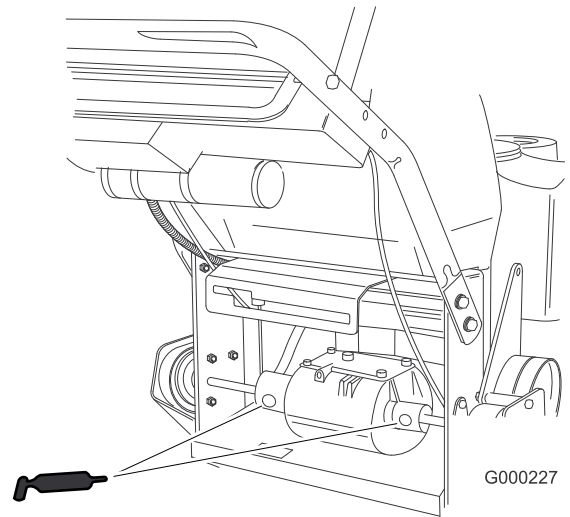


Figur 21

Smøring af transmissionskoblingerne

Eftersynsinterval: For hver 250 timer

Smør transmissionskoblingerne, der er placeret bag på maskinen (Figur 22).



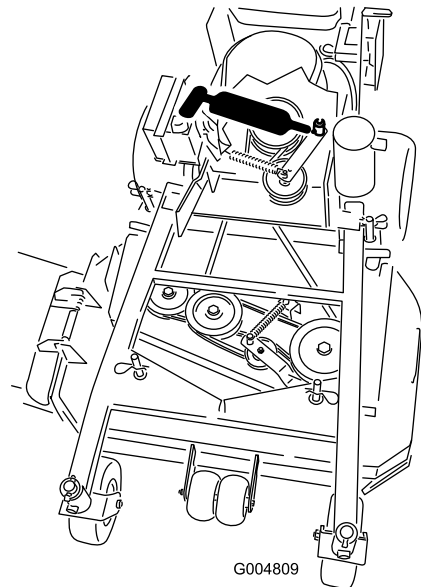
Figur 22

Smøring af drivremmens styreremskive på kraftudtaget og plæneklipperens skjoldremskive

Eftersynsinterval: For hver 50 timer

For hver 50 timer

Smør styreremskivens drejeled (Figur 23).



Figur 23

Motorvedligeholdelse

Eftersyn af luftfilteret

Eftersynsinterval/specifikation

Eftersynsinterval: For hver 25 timer

For hver 50 timer

For hver 200 timer/Årlig (alt efter hvad der indtræffer først)

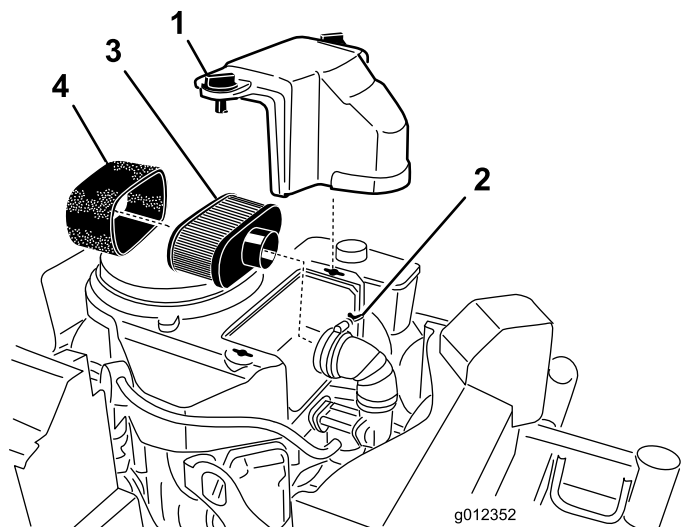
Efterse skum- og papirindsatser, og udskift dem, hvis de er beskadigede eller meget snavsede.

Bemærk: Luftfilteret skal efterses oftere under meget støvede eller sandede driftsforhold (efter få timers brug).

Vigtigt: Skum- eller papirindsatsen må ikke smøres med olie.

Afmontering af skum- og papirindsatser

1. Udkobl kraftudtaget, og aktiver parkeringsbremsen.
2. Stop motoren, fjern nøglen, og vent, til alle bevægelige dele er standset, før du forlader betjeningspositionen.
3. Rengør området omkring luftfilteret for at forhindre snavs i at trænge ind i motoren og forårsage beskadigelse (Figur 24).
4. Skru dækselgrebet af, og afmonter luftfilterdækslet (Figur 24).
5. Skru slangeklemmen af, og afmonter luftfilterenheden (Figur 24).
6. Skub forsigtigt skumindsatsen af papirindsatsen (Figur 24).



Figur 24

Rengøring af luftfilterets skumindsats

1. Vask skumindsatsen med flydende sæbe og varmt vand. Når indsatsen er ren, skal den skylles omhyggeligt.
2. Tør indsatsen ved at klemme den i en ren klud.

Vigtigt: Udskift skumindsatsen, hvis den er slidt eller beskadiget.

Eftersyn af luftfilterets papirindsats

1. Rengør ikke papirfilteret. Udskift det (Figur 24).
2. Undersøg indsatsen for revner, oliefilm eller beskadigelse af gummipakningen.
3. Udskift papirindsatsen, hvis den er beskadiget.

Montering af skum- og papirindsatser

Vigtigt: For at undgå motorskade skal der altid være monteret et komplet skum- og papirluftfilter, når motoren betjenes.

1. Skub forsigtigt skumindsatsen på luftfilterets papirindsats (Figur 24).
2. Placer luftfilteret på bundpladen, og fastgør det med 2 vingemøtrikker (Figur 24).
3. Sæt luftfilterdækslet på plads, og tilspænd dækselgrebet (Figur 24).

Serviceeftersyn af motorolien

Eftersynsinterval/specifikation

Eftersynsinterval: Hver anvendelse eller dagligt

Efter de første 8 timer

For hver 100 timer

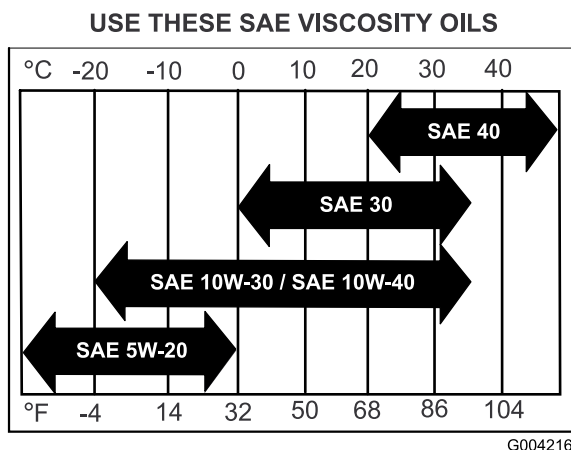
For hver 200 timer—Skift oliefilteret.

Bemærk: Skift olie hyppigere, når maskinen anvendes under meget støvede eller snavsede forhold.

Olietype: Selvrensende olie (API-service SF, SG, SH eller SJ)

Krumtaphusindhold: 1,7 liter uden filter, 1,5 liter med filter

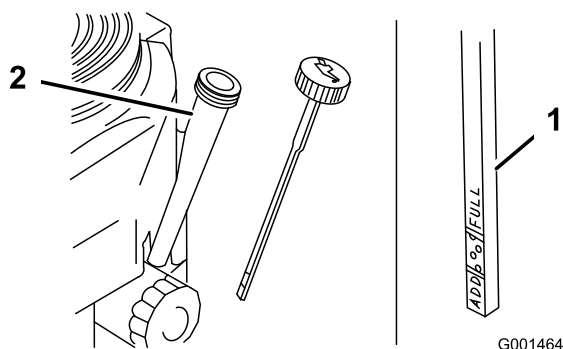
Viskositet: Se tabellen Figur 25.



Figur 25

Kontrol af motoroliestanden

1. Parker maskinen på en plan flade.
2. Udkobl kraftudtaget, og aktiver parkeringsbremsen.
3. Stop motoren, fjern nøglen, og vent, til alle bevægelige dele er standset, før du forlader betjeningspositionen.
4. Rengør området omkring målepinden (Figur 26), så der ikke trænger snavs ned i påfyldningshullet, hvilket kan beskadige motoren.



Figur 26

1. Målepind
2. Påfyldningsrør

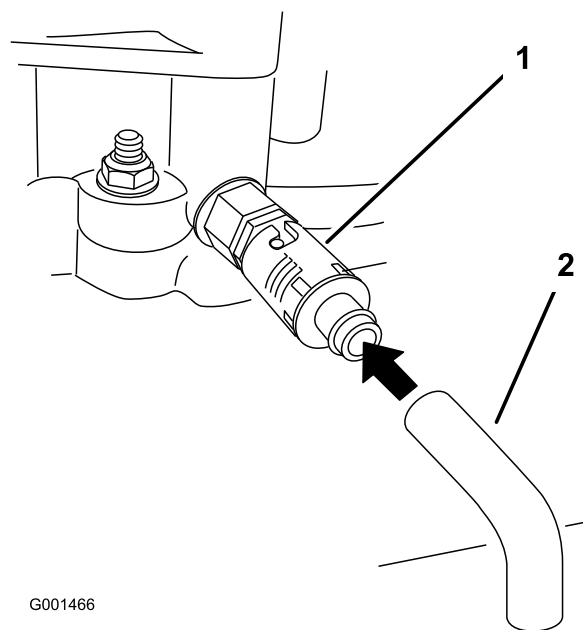
5. Skru målepinden af, og tør enden ren (Figur 26).
6. Før målepinden helt ind i påfyldningsrøret, men skru den ikke fast på røret (Figur 26).
7. Træk målepinden ud, og kig på pindens ende. Hvis oliestanden er lav, skal der kun langsomt påfyldes så meget olie i påfyldningsrøret, at oliestanden stiger til fuldmærket.

Vigtigt: Undgå at fylde for meget olie på krumtaphuset og køre motoren, da dette kan medføre beskadigelse af motoren.

Olieskift

1. Start motoren, og lad den køre i fem minutter. På denne måde opvarmes olien, så den bliver lettere at aftappe.
2. Parker maskinen, så dræningssiden befinder sig lidt lavere end den modsatte side, så det sikres, at al olien drænes.
3. Udkobl kraftudtaget, og aktiver parkeringsbremsen.
4. Stop motoren, fjern nøglen, og vent, til alle bevægelige dele er standset, før du forlader betjeningspositionen.
5. Skub dræningsslangen ind over oliedræningsventilen.
6. Placer en bakke under dræningsslangen. Drej oliedræningsventilen, så olien kan løbe ud (Figur 27).
7. Når olien er helt aftappet, lukkes dræningsventilen igen.
8. Tag dræningsslangen af (Figur 27).

Bemærk: Bortskaf den brugte olie på et genbrugsanlæg.



Figur 27

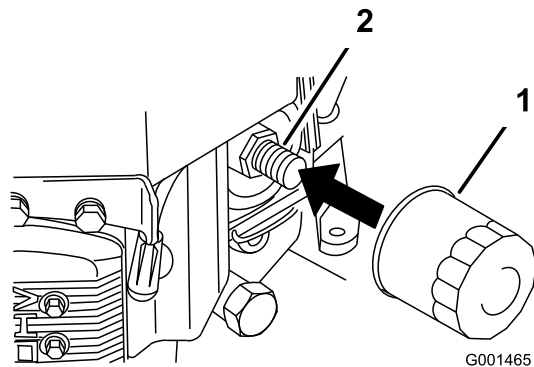
1. Oliedræningsventil
2. Olieaftapningslange

9. Hæld langsomt ca. 80 % af den angivne olie i påfyldningsrøret (Figur 26).
10. Kontroller oliestanden. Se afsnittet Kontrol af motoroliestanden.
11. Tilsæt langsomt ekstra olie, så oliestanden når op til mærket **fuld**.

Skift af oliefilteret

Bemærk: Skift oliefilteret hyppigere, når maskinen anvendes under meget støvede eller sandede forhold.

1. Dræn olien fra motoren. Se afsnittet om skift af motorolie.
2. Fjern det gamle filter (Figur 28).



Figur 28

1. Oliefilter
2. Adapter

3. Påfør gummipakningen på det nye filter et tyndt lag ny olie (Figur 28).
4. Monter det nye oliefilter i filteradapteren, drej oliefilteret med uret, indtil gummipakningen berører filteradapteren. Spænd dernæst filteret yderligere 3/4 omgang (Figur 28).
5. Fyld krumtaphuset med den korrekte nye type olie. Se afsnittet Serviceeftersyn af motorolien.
6. Lad motoren køre i ca. 3 minutter, stop motoren, og kontroller, om der er olielækager ved oliefilteret og aftapningsventilen.
7. Kontroller motoroliestanden, og påfyld om nødvendigt mere olie.
8. Tør eventuelt spildt olie op.

Serviceeftersyn af tændrørene

Eftersynsinterval/specifikation

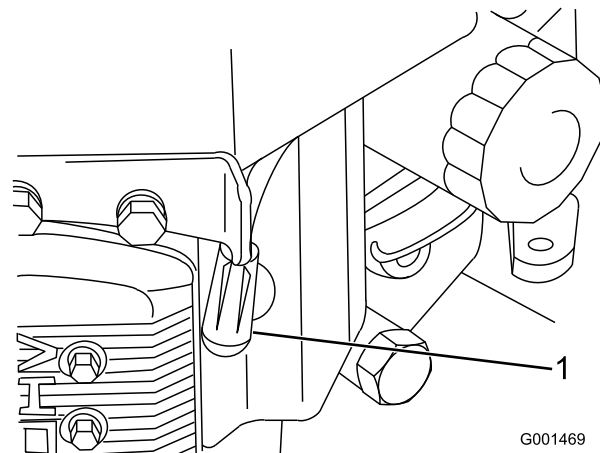
Eftersynsinterval: For hver 100 timer

Sørg for, at gnistgabet mellem midter- og sideelektroden er korrekt, før tændrøret monteres. Brug en tændrørsnøgle til at afmontere og montere tændrørene og en søgelære til at kontrollere og justere gnistgabet. Monter om nødvendigt nye tændrør.

Type: Champion® RCJ8Y eller tilsvarende gnistgab: 0,75 mm

Afmontering af tændrørene

1. Udkobl kraftudtaget, og aktiver parkeringsbremsen.
2. Stop motoren, fjern nøglen, og vent, til alle bevægelige dele er standset, før du forlader betjeningspositionen.
3. Kobl tændrørskablerne fra tændrørene (Figur 29).



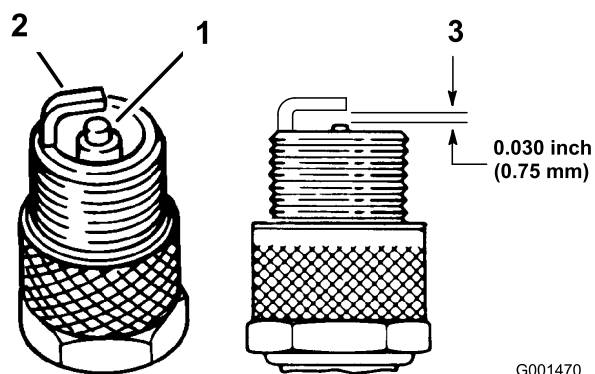
Figur 29

1. Tændrørskabel/tændrør

4. Rengør området omkring tændrørene for at forhindre snavs i at trænge ind i motoren og forårsage beskadigelse.
5. Fjern tændrørene og metalskiverne.

Kontrol af tændrørene

1. Se på midten af tændrørene (Figur 30). Hvis der kan ses en lys brun eller grå farve på isolatoren, fungerer motoren korrekt. En sort belægning på isolatoren betyder normalt, at luftfilteret er snavset.
2. Rengør om nødvendigt tændrøret med en stålborste for at fjerne kulstofaflejringer.



Figur 30

1. Midterelektrodens isolator
2. Sideelektrode
3. Gnistgab (ikke i korrekt målestoksforhold)

Vigtigt: Udskift altid tændrørene i tilfælde af slidte elektroder, oliefilm eller revner i porcelænet.

3. Kontroller gnistgabets mellem midter- og sideelektroden (Figur 30). Bøj sideelektroden (Figur 30), hvis gabet ikke er korrekt.

Montering af tændrørene

1. Monter tændrørene og metalskiverne. Sørg for, at gnistgabets er indstillet korrekt.
2. Tilspænd tændrørene med et moment på 22 Nm.
3. Slut tændrørskablerne til tændrørene (Figur 30).

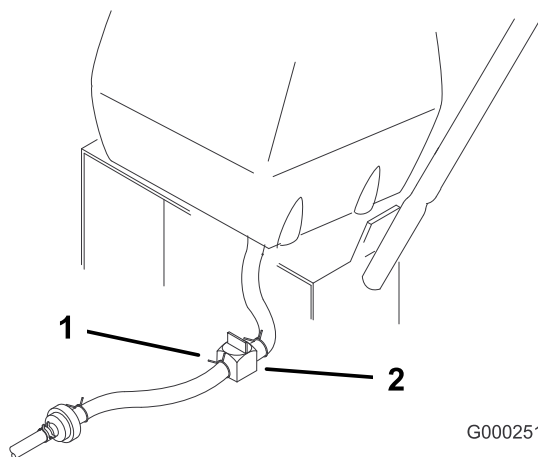
Vedligeholdelse af brændstofs-system

Tømning af brændstoftanken

⚠ FARE

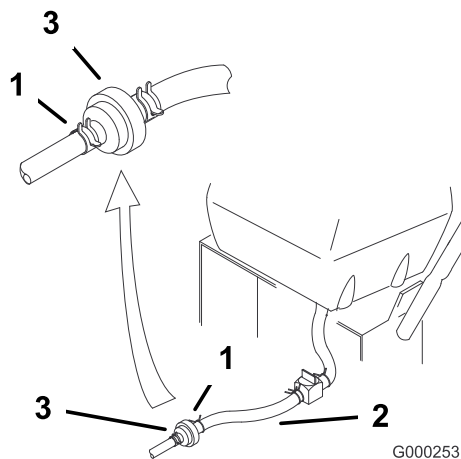
Under visse forhold er benzin meget brandfarlig og yderst eksplosiv. En brand eller eksplosion forårsaget af benzin kan give dig eller andre forbrændinger samt medføre tingsskade.

- Tap benzinen af brændstoftanken, når motoren er kold. Dette skal gøres udendørs på en åben plads. Tør eventuel spildt benzin op.
 - Ryg aldrig, når du aftapper benzin, og hold dig på afstand af åben ild eller steder, hvor benzindampene kan antændes af en gnist.
1. Parker maskinen på et plant underlag for at sikre, at brændstoftanken tømmes helt. Udkobl kraftudtaget, aktiver parkeringsbremsen, og drej tændingsnøglen til positionen **Fra**. Fjern herefter nøglen.
 2. Luk brændstofafbryderventilen ved brændstoftanken (Figur 31).
 3. Klem slangeklemmens ender sammen, og skyd den op ad brændstofrøret væk fra brændstoffilteret (Figur 31).
 4. Træk brændstofrøret af brændstoffilteret (Figur 31). Åbn brændstofafbryderventilen, og lad benzinen løbe ud i en brændstofdunk eller dræningsbakke.
Bemærk: Dette er det bedste tidspunkt at montere et nyt brændstoffilter på, da brændstoftanken er tom. Se Udskiftning af brændstoffilteret.
 5. Monter brændstofrøret på brændstoffilteret. Før slangeklemmen hen til ventilen for at fastgøre brændstofrøret.



Figur 31

1. Brændstofafbryderventil 2. Klemme



Figur 32

1. Slangeklemme 3. Filter
2. Brændstofrør

Udskiftning af brændstoffilteret

Eftersynsinterval: For hver 200 timer/Årlig (alt efter hvad der indtræffer først)

Monter aldrig et snavset filter, hvis det er fjernet fra brændstofledningen.

Bemærk: Læg mærke til, hvordan brændstoffilteret er monteret.

Bemærk: Tør eventuelt spildt brændstof op.

1. Udkobl kraftudtaget, og aktiver parkeringsbremsen.
2. Stop motoren, fjern nøglen, og vent, til alle bevægelige dele er standset, før du forlader betjeningspositionen.
3. Luk brændstofafbryderventilen ved brændstoftanken (Figur 31).

Bemærk: Fjern brændstofrøret fra den brændstofventil, der er tættest på motoren.

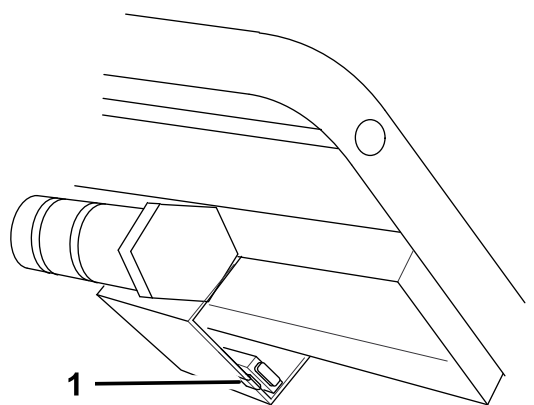
4. Klem slangeklemmernes ender sammen, og skub dem væk fra filteret (Figur 32).

5. Fjern filteret fra brændstofrørene.
6. Monter et nyt filter, og flyt slangeklemmerne hen til filteret.
7. Åbn brændstofafbryderventilen ved brændstoftanken (Figur 31).
8. Kontroller, om der er brændstoflækager, og foretag om nødvendigt reparation.

Vedligeholdelse af elektrisk system

Serviceeftersyn af sikringen

Det elektriske system er beskyttet af en sikring. Det kræver ingen vedligeholdelse. Hvis sikringen springer, skal komponent eller kredsløb kontrolleres for fejlfunktion eller kortslutning. En sikring udskiftes ved at trække den ud (Figur 33) og fjerne den.



G000258

Figur 33

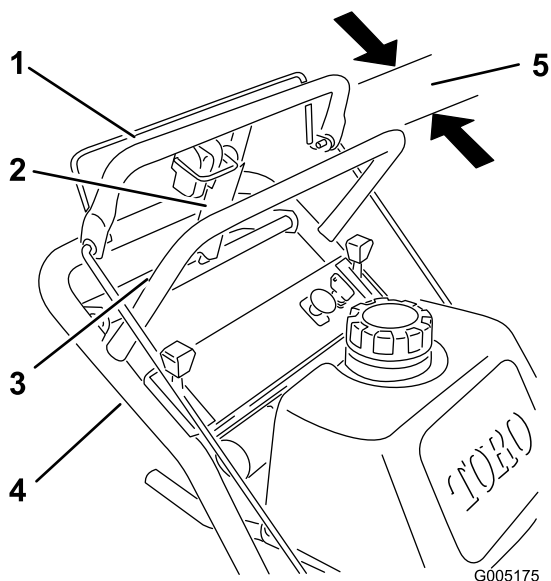
1. Sikring, 7,5 A, flade stikben

Vedligeholdelse af drivsystem

Justering af styrebøjlen

1. Kontroller afstanden mellem den øverste styrebøjle og den faste bøjle med hjultrækket aktiveret. Afstanden skal være ca. 25-32 mm (Figur 34).

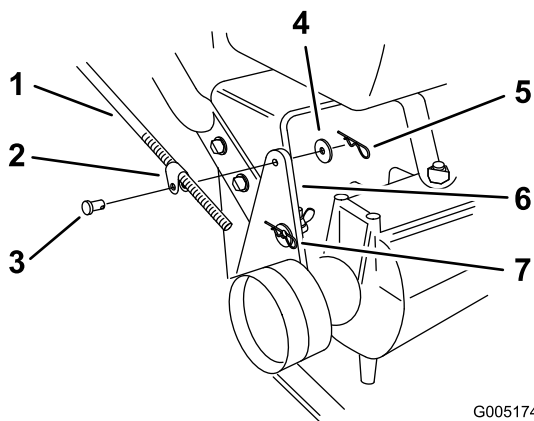
Bemærk: Den øverste styrebøjle og den faste bøjle skal være parallelle, når den øverste styrebøjle er i indkoblet, køre- eller bremseposition eller neutral position.



Figur 34

1. Øverste styrebøjle
2. Parkeringsbremsehåndtag
3. Fast styrebøjle
4. Håndtag
5. Afstand på 25-32 mm

2. Kontroller funktionen. Hvis justering er nødvendig, skal låseclips, skive og gaffelbolt, der fastgør styrestangens fitting på styrebeslaget, fjernes (Figur 35).
3. Skru stangfittingen op eller ned på stangen, indtil den korrekte position er opnået. Monter herefter stangfittingen på styrebeslaget med gaffelbolt, skive og låseclips.



Figur 35

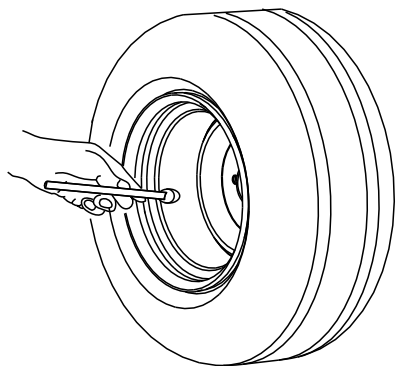
- | | |
|--------------------------|-----------------|
| 1. Styrestang og fitting | 5. Spændeskive |
| 2. 89 mm | 6. Splitter |
| 3. Styrebeslag | 7. Stangfitting |
| 4. Gaffelbolt | 8. Hul F |

Kontrol af dæktrykket

Eftersynsinterval: For hver 50 timer/En gang om måneden (alt efter hvad der indtræffer først)

Oprethold et lufttryk i bagdækkene på 83-97 kPa. Ujævnt dæktryk kan forårsage ujævn klipning (Figur 36).

Bemærk: Fordækkene er halvpneumatiske dæk, som ikke kræver vedligeholdelse af dæktrykket.



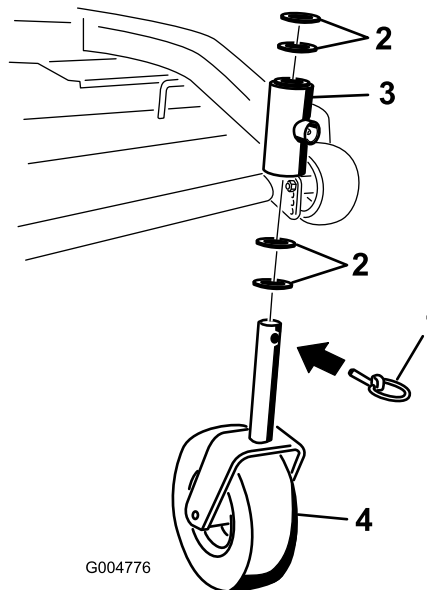
G001055

Figur 36

Udskiftning af styrehjulsgafflernes bøsninger

Styrehjulsgafflerne er monteret i bøsninger, der er presset ind i toppen og bunden af bærerammens monteringsakserør. Bøsningerne kontrolleres ved at flytte styrehjulsgafflerne frem og tilbage og fra side til side. Hvis styrehjulsgafflen er løs, er bøsningerne slidte og skal udskiftes.

1. Hæv klippeenheten, så styrehjulene slipper underlaget. Understøt herefter plæneklipperens forende med donkrafte.
2. Fjern låsepinden og afstandsklodsen(-erne), der sidder øverst på styrehjulsgafflen (Figur 37).

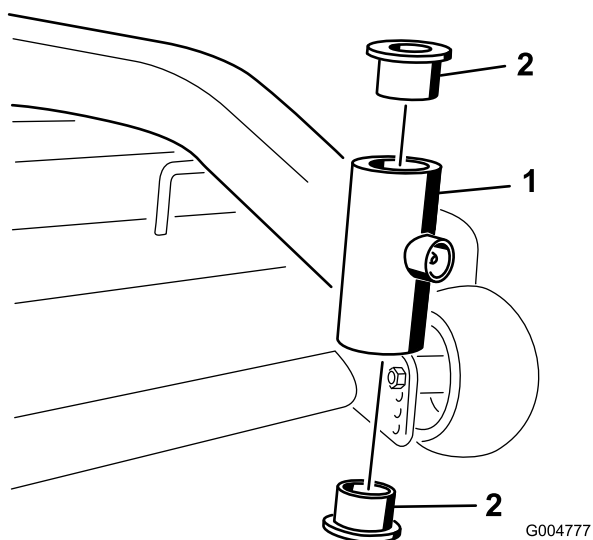


G004776

Figur 37

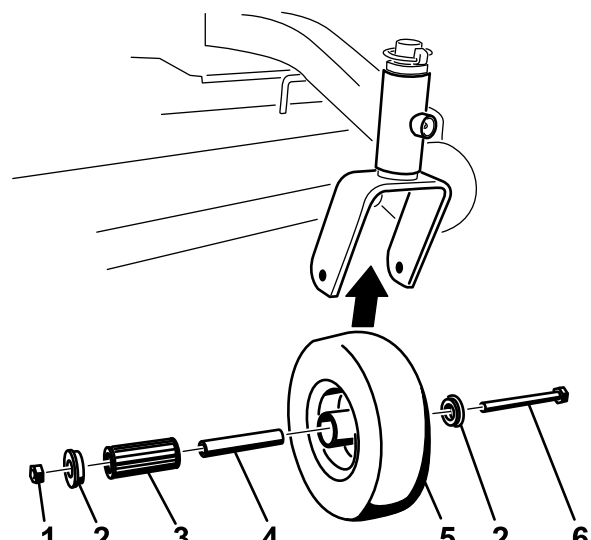
- | | |
|--------------------|-----------------------|
| 1. Låsepind | 3. Bærerammes akserør |
| 2. Afstandsklodser | 4. Styrehjul |

3. Træk styrehjulsgafflen ud af monteringsrøret, og lad afstandsklodsen(-erne) sidde nederst på gafflen. Husk placeringen af afstandsklodserne på hver gaffel for at sikre korrekt montering og for at sikre, at skjoldet forbliver plant.
4. Sæt en uddriver ind i monteringsrøret, og driv forsigtigt bøsningerne ud (Figur 38). Rengør den indvendige side af monteringsrøret.



Figur 38

1. Monteringsrør 2. Bøsning



Figur 39

1. Låsemøtrik 4. Nøglebøsning
2. Hætte 5. Hjul
3. Rulleleje 6. Bøsning

5. Smør indersiden og ydersiden af de nye bøsninger med fedt. Driv bøsningerne ind i akserørene med en hammer og en flad plade.
6. Efterse styrehjulsgafflen for slitage, og udskift den om nødvendigt (Figur 37).
7. Skub styrehjulsgafflen gennem bøsningerne i monteringsrøret. Udskift afstandsklodsen(-erne) på gafflen, og fastgør den/dem med låseringen (Figur 37).

Vigtigt: Bøsningernes indvendige diameter kan mindskes en smule, når bøsningerne monteres. Hvis styrehjulsgafflen ikke kan føres ind i de nye bøsninger, skal begge bøsninger oprømmes, så de har en indvendig diameter på 29 mm.

8. Smør fittingen på bærerammens rør med lithiumbaseret universalfedt nr. 2 eller molybdænbaseret fedt.

Eftersyn af styrehjulet og lejerne

Styrehjulet roterer rundt om et rulleleje, der holdes af en nøglebøsning. Hvis lejet altid er smurt godt, vil slitage være minimal. Hvis lejet imidlertid ikke holdes smurt, vil det hurtigt blive slidt. Et slingrende styrehjul er som regel tegn på, at lejet er slidt.

1. Fjern låsemøtrikken og hjulbolten, der fastgør styrehjulsenheden på styrehjulsgafflen (Figur 39).

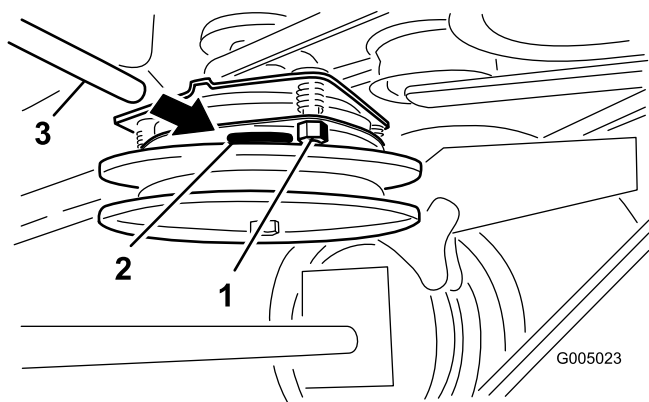
2. Fjern en bøsning, og træk herefter nøglebøsningen og rullelejet ud af hjulnavet (Figur 39).
3. Fjern den anden bøsning fra hjulnavet, og rengør hjulnavet for fedt og snavs (Figur 39).
4. Kontroller rullelejet, bøsningerne, nøglebøsningen og hjulnavets inderside for slitage. Udskift slidte eller beskadigede dele (Figur 39).
5. Saml den igen ved at placere en bøsning i hjulnavet. Kontroller rullelejet og nøglebøsningen, og skub dem på plads i hjulnavet. Placer den anden bøsning i hjulnavet (Figur 39).
6. Monter styrehjulsenheden i styrehjulsgafflen, og spænd den fast med hjulbolten og låsemøtrikken. Tilspænd låsemøtrikken, indtil nøglebøsningen støder helt op til styrehjulsgafflernes indvendige side (Figur 39).
7. Smør fittingen på styrehjulet.

Justering af den elektriske kobling

Koblingen kan justeres for at sikre korrekt tilkobling og bremsning.

1. Før en søger på 0,381–0,533 mm gennem en inspektionsåbning i enhedens side. Sørg for, at den er placeret mellem armaturet og rotorens friktionsoverflader.
2. Tilspænd låsemøtrikkerne, indtil søgeren binder let, men let kan flyttes inden for gnistgabet (Figur 40).

3. Gentag proceduren for de resterende åbninger.
4. Kontroller hver åbning igen, og foretag en let justering, indtil søgeren er mellem rotoren og armaturet med let kontakt mellem dem.



Figur 40

- | | |
|---------------------|----------|
| 1. Justeringsmøtrik | 3. Søger |
| 2. Åbning | |

Vedligeholdelse af kølesystem

Rengøring af luftindtagsskærmen

Al ophobning af græs, snavs eller affald fra cylinderen og cylindertopstykkets kølefiner, luftindtagsskærmen på svinghjulets endestykke og karburatorens regulatorgreb og forbindelsesled skal fjernes før hver brug. Dette sikrer tilstrækkelig køling og korrekt motoromdrejningstal, hvilket mindsker risikoen for overophedning og mekanisk beskadigelse af motoren.

Vedligeholdelse af bremses

Eftersyn af bremseserne

Eftersynsinterval: Hver anvendelse eller dagligt

Kontroller bremseserne både på et plant underlag og en skråning.

Aktiver altid parkeringsbremses, når du standser maskinen eller efterlader den uden opsyn. Hvis parkeringsbremses ikke holder plæneklipperen forsvarligt, skal den justeres.

Bremsekontrol

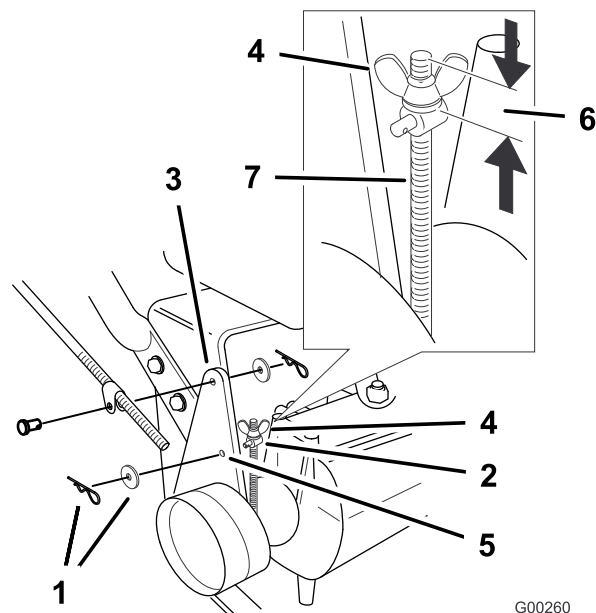
1. Stil maskinen på et plant underlag, og udkobl kraftudtaget.
2. Stop motoren, fjern nøglen, og vent, til alle bevægelige dele er standset, før du forlader betjeningspositionen.
3. Aktiver parkeringsbremses. Hjulene skal låse, når du forsøger at skubbe maskinen fremad.
4. Hvis hjulene ikke låser, skal bremseserne justeres. Se Justering af bremseserne.
5. Slip bremses, og tryk meget let på den øverste styrebøjle, ca. 13 mm. Hjulene skal dreje frit rundt. Hvis dette ikke sker, se Justering af bremseserne.

Justering af bremseserne

Bremsehåndtaget sidder på den øverste styrebøjle. Hvis parkeringsbremses ikke holder plæneklipperen forsvarligt, skal den justeres.

Bemærk: Ved første justering skal vingemøtrikken justeres, indtil den er 32 mm fra stangens top (Figur 41).

1. Parker maskinen på et plant underlag, udkobl kraftudtaget, og aktiver parkeringsbremses.
2. Stop motoren, fjern nøglen, og vent, til alle bevægelige dele er standset, før du forlader betjeningspositionen.
3. Kontroller bremses, før du justerer den. Se afsnittet Kontrol af bremseserne.
4. Deaktiver parkeringsbremses. Se afsnittet Deaktivering af parkeringsbremses i Betjening (side 12).
5. Fjern plastdækslet over bremsehåndtaget.
6. For at justere bremses skal du fjerne låseclipsen og skiven fra bremsehåndtaget og tappen (Figur 41).



G00260

Figur 41

- | | |
|-----------------------|----------------------------|
| 1. Låseclips og skive | 5. Hul F |
| 2. Drejetap | 6. Første justering, 32 mm |
| 3. Bremsegreb | 7. Stang |
| 4. Vingemøtrik | |

7. Drej vingemøtrikken med uret for at øge bremsetrykket.
8. Drej vingemøtrikken mod uret for at mindske bremsetrykket.
9. Monter tappen i hul F (Figur 41). Tilspænd vingemøtrikken.
10. Fastgør tappen på bremsehåndtaget med skiven og låseclipsen (Figur 41).
11. Kontroller bremsesens funktion igen. Se afsnittet Bremsekontrol.

Vigtigt: Når parkeringsbremses er deaktiveret, skal baghjulene kunne dreje frit rundt, når du skubber plæneklipperen. Hvis maskinen ikke bremses, og fri hjulrotation ikke kan opnås, skal man straks søge assistance hos den lokale forhandler.

12. Monter plastdækslet over bremsehåndtaget.

Vedligeholdelse af remme

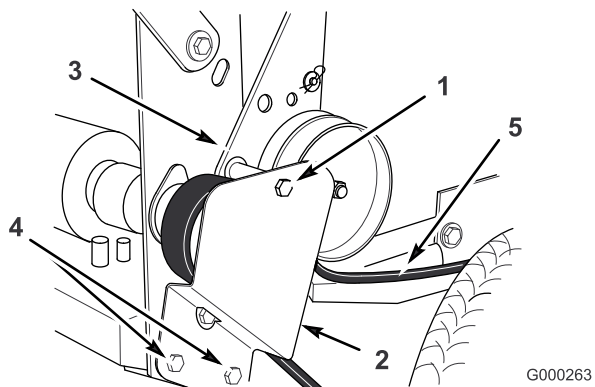
Kontrol af remmene

Eftersynsinterval: For hver 50 timer/En gang om måneden (alt efter hvad der indtræffer først)

Kontroller for snavs, slid, revner og tegn på overophedning.

Udskiftning af traktionsdrivremmen

1. Fjern plastdækslet over styrebeslaget.
2. Fjern den øverste bolt, der fastgør styreremskivens støtte og styrebeslaget til den bageste ramme (Figur 42).



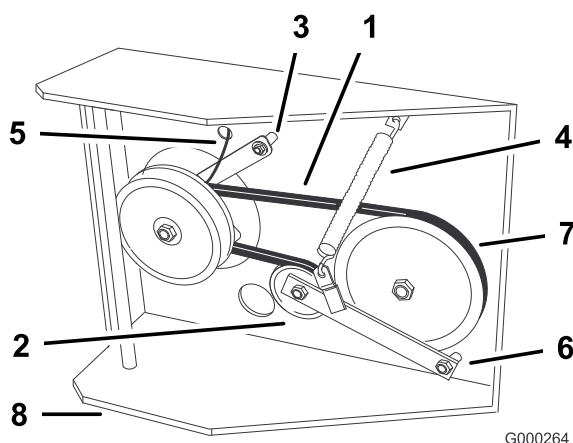
Figur 42

- | | |
|---------------------------|---------------------|
| 1. Øverste bolt | 4. Nederste bolt |
| 2. Styrebeslag | 5. Traktionsdrivrem |
| 3. Styreremskivens støtte | |

3. Løsn de to nederste monteringskrue, så der er plads nok til at remmen kan passere mellem drivremskiven og styreremskivens støtte (Figur 42).
4. Hæv maskinen, så hjulet slipper jorden og remmen kan tages af, og tag remmen af.
5. Monter en ny rem.
6. Monter den øverste bolt, der fastgør styreremskivens støtte og styrebeslaget til den bageste ramme (Figur 42).
7. Tilspænd de to nederste monteringskrue, så der er plads nok til at remmen kan passere mellem drivremskiven og styreremskivens støtte (Figur 42).
8. Monter plastdækslet over styrebeslaget.

Udskiftning af transmissionsremmen

1. Udkobl kraftudtaget, og aktiver parkeringsbremsen.
2. Stop motoren, fjern nøglen, og vent, til alle bevægelige dele er standset, før du forlader betjeningspositionen.
3. Fjern panelet fra undersiden af maskinen.
4. Fjern kraftudtagets drivrem. Se Udskiftning af kraftudtagets drivrem i Vedligeholdelse af remme (side 34).
5. Hæv maskinens forende, og hold den oppe ved hjælp af donkrafte.
6. Kobl koblingens ledningskonnektor fra ledningsnettet.
7. Kobl koblingsholderen fra motorskjoldet (Figur 43).



Figur 43

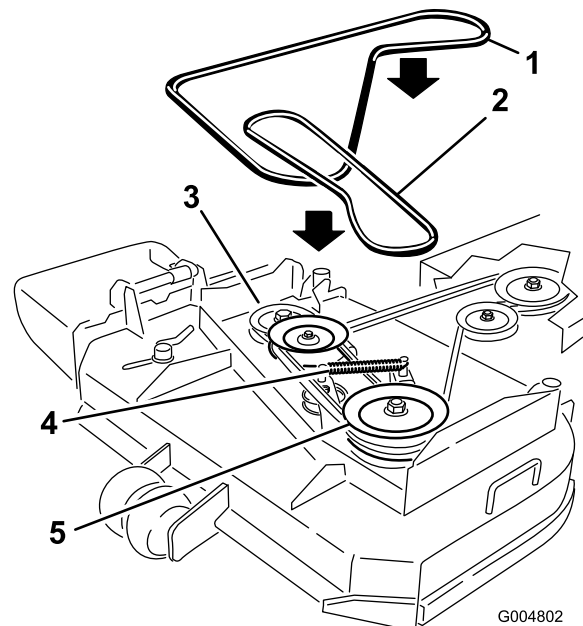
- | | |
|---------------------|---------------------------------|
| 1. Transmissionsrem | 5. Koblingens ledningskonnektor |
| 2. Styreremskive | 6. Drejebolt |
| 3. Koblingsholder | 7. Drivremskive |
| 4. Spændefjeder | 8. Motorskjold |

8. Frigør spændefjederen på rammens side (Figur 43).
9. Løsn drejebolten, så trækremmen kan fjernes fra drivremskiven og koblingen.
10. Monter den nye rem omkring koblingen og drivremskiven.
11. Tilspænd drejebolten med et moment på 47-54 Nm. Monter spændefjederen mellem styrearmen og rammebeslaget (Figur 43).
12. Monter koblingsholderen på motorskjoldet (Figur 43).
13. Kobl koblingens ledningskonnektor til ledningsnettet.
14. Monter kraftudtagets drivrem.
15. Monter panelet på undersiden af maskinen.

Udskiftning af plæneklipperremmen

Hvinende lyde når remmen kører rundt, skæreknive der glider, når der klippes græs, flossede remkanter, brændemærker og revner er tegn på, at en skjoldrem er slidt. Udskift skjoldremmen, hvis nogle af disse forhold opstår.

1. Udkobl kraftudtaget, og aktiver parkeringsbremsen.
2. Stop motoren, fjern nøglen, og vent, til alle bevægelige dele er standset, før du forlader betjeningspositionen.
3. Fjern bærerrammens dæksel.
4. Fjern remskærmen med boltene.
5. Fjern kraftudtagets drivrem. Se Udskiftning af kraftudtagets drivrem.
6. Afmonter styrearmens fjeder for at løsne spændingen på styrearmen og styreremskiven, og fjern herefter den slidte plæneklipperrem (Figur 44).
7. Monter den nye drivrem omkring de to udvendige spindelremskiver og styreremskiven samt i den nederste rille på den dobbelte spindelremskive (Figur 44).
8. Monter styrearmens fjeder (Figur 44).
9. Monter kraftudtagets drivrem. Se Udskiftning af kraftudtagets drivrem.
10. Juster remstyret, så det sidder 3 mm fra remmen (Figur 44).
11. Monter remskærmen på klippeenheten, og skru boltene fast.
12. Monter bærerrammens dæksel på klippeenheten.



Figur 44

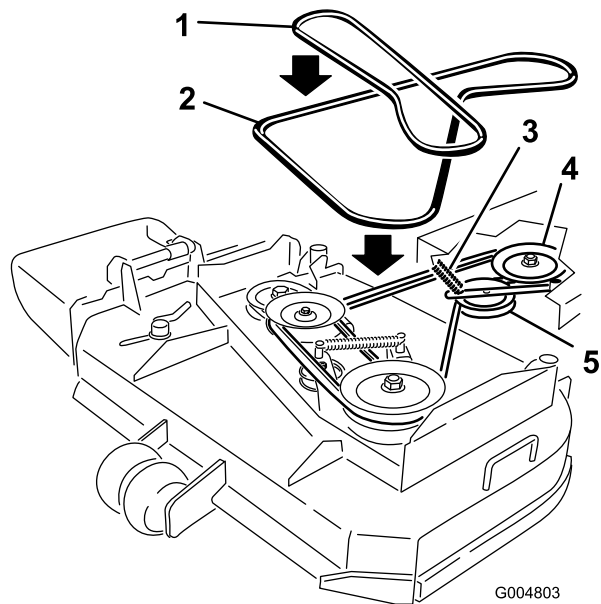
- | | |
|------------------------------|-----------------------|
| 1. Plæneklipperens skjoldrem | 4. Styrearmens fjeder |
| 2. Kraftudtagets drivrem | 5. Drivremskive |
| 3. Drivremskive | |

Udskiftning af kraftudtagets drivrem

Hvinende lyde, når remmen kører rundt, knive der glider, når der klippes græs, flossede remkanter, brændemærker og revner er tegn på, at en drivrem er slidt. Udskift drivremmen, hvis nogen af disse forhold opstår.

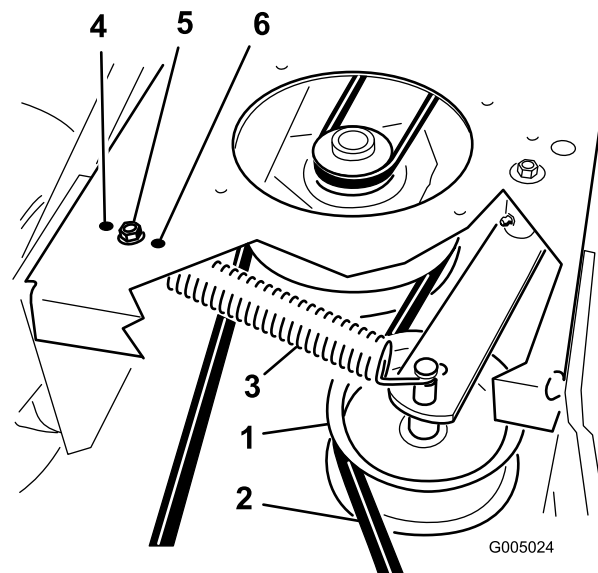
1. Udkobl kraftudtaget, og aktiver parkeringsbremsen.
2. Stop motoren, fjern nøglen, og vent, til alle bevægelige dele er standset, før du forlader betjeningspositionen.
3. Fjern bærerrammens dæksel.
4. Fjern remskærmen.
5. Fjern varmeskjoldet fra motorskjoldet og bærerrammen.
6. Afmonter remmen på den midterste remskive på plæneklipperskjoldet (Figur 45). Udvis forsigtighed, når remmen fjernes, da spændingen øges pga. den fjederbelastede styreremskive.
7. Fjern remmen fra motorremskiven og den fjederbelastede styreremskive (Figur 45).
8. Monter den nye rem på motorremskiven og den fjederbelastede styreremskive (Figur 45).
9. Monter remmen på den midterste remskive på plæneklipperskjoldet (Figur 45). Udvis forsigtighed, når remmen monteres, da spændingen øges pga. den fjederbelastede styreremskive.

10. Monter varmeskjoldet på motorskjoldet og bærerammen.
11. Monter remskærmen på klippeenheten, og skru boltene fast.
12. Monter bærerammens dæksel på bærerammen.



Figur 45

- | | |
|------------------------------|---------------------|
| 1. Plæneklipperens skjoldrem | 4. Koblingsremskive |
| 2. Kraftudtagets drivrem | 5. Styreremskive |
| 3. Styrearm og fjeder | |



Figur 46

- | | |
|--|--|
| 1. Styreremskiven på kraftudtagets drivrem | 4. Mest spænding til slide remme |
| 2. Kraftudtagets drivrem | 5. Moderat spænding til normale remforhold |
| 3. Styrefjeder | 6. Mindst spænding til nye remme |

Justering af fjederankeret på drivremmens styreremskive

Placeringen af kraftudtagets styreremskive kan justeres med henblik på at øge eller mindske remspændingen.

Brug Figur 46 for at se styreremskivens placeringsmuligheder.

Vedligeholdelse af plæneklipperskjoldet

Serviceeftersyn af skæreknivene

Før at sikre en god klippekvalitet skal skæreknivene holdes skarpe. Det kan være praktisk at have en eller flere ekstra skæreknive ved hånden i forbindelse med slibning og udskiftning.

⚠ ADVARSEL

En slidt eller beskadiget skærekniv kan gå itu, og et stykke af skærekniven kan blive slynget ind i det område, hvor operatøren eller omkringstående personer befinder sig, og medføre alvorlig personskade eller død.

- Efterse jævnligt skæreknivene for slid og skader.
- Udskift en slidt eller beskadiget skærekniv.

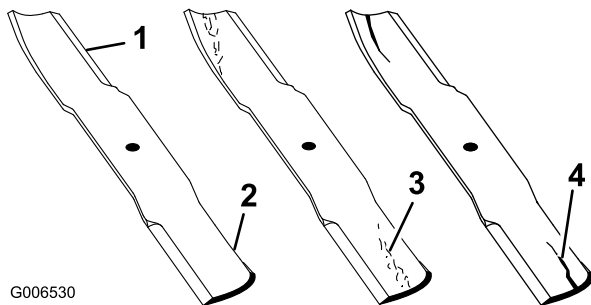
Før besigtigelse eller eftersyn af skæreknivene

Parker maskinen på et plant underlag, udkobl skæreknivene, og aktiver parkeringsbremsen. Drej tændingsnøglen til slukket position. Fjern tændingsnøglen, og fjern tændrørskablerne fra tændrørene.

Besigtigelse af skæreknivene

Eftersynsinterval: Hver anvendelse eller dagligt

1. Efterse skærekanterne (Figur 47). Hvis kanterne ikke er skarpe, eller hvis de har hakker, skal skæreknivene afmonteres og slibes. Se afsnittet Slibning af skæreknivene.



Figur 47

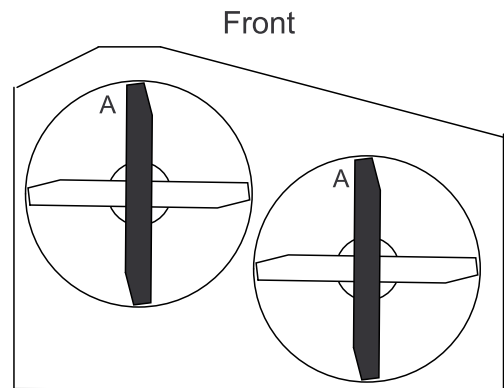
- | | |
|--------------|---|
| 1. Skærekant | 3. Dannelse af slitage/revne i det buede område |
| 2. Segl | 4. Revne i det buede område |

2. Efterse skæreknivene, især det buede område (Figur 47). Hvis du bemærker revner, slid eller

spækker på dette område (del 3 i Figur 47), skal du straks montere en ny skærekniv.

Kontrol for bøjede skæreknive

1. Udkobl kraftudtaget, flyt bevægelseshåndtagene til den neutrale låseposition, og aktiver parkeringsbremsen.
2. Stop motoren, fjern nøglen, og vent, til alle bevægelige dele er standset, før du forlader betjeningspositionen.
3. Drej skæreknivene, indtil enderne vender fremad og bagud. Mål fra en plan overflade til skærekanten, position A på bladene (Figur 48). Noter dette mål.



G000288

Figur 48

4. Drej de modsatte ender af skæreknivene fremad.
5. Mål fra en plan overflade til skæreknivens skærekant ved samme punkt som i trin 3 ovenfor. Forskellen mellem målene fra trin 3 og 4 må ikke overskride 3 mm. Hvis dette mål overskrider 3 mm, er skærekniven bøjet og skal udskiftes. Se afsnittet Afmontering af skæreknivene og Montering af skæreknivene.

⚠ ADVARSEL

En bøjet eller beskadiget skærekniv kan gå i stykker og skade dig eller omkringstående alvorligt eller endda medføre døden.

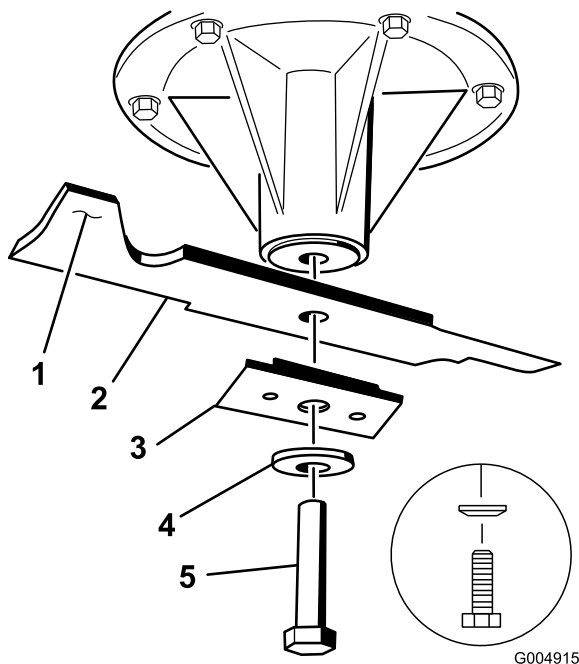
- Udskift altid en bøjet eller beskadiget skærekniv med en ny skærekniv.
- Fil eller lav ikke skarpe hakker i skæreknivens kanter eller flader.

Afmontering af skæreknivene

En skærekniv skal udskiftes, hvis den rammer en fast genstand, eller hvis den er ude af balance eller bøjet. Brug kun originale Toro-knive for at sikre optimal ydelse og fortsat sikker overensstemmelse med

maskinen. Brug af skæreknive fremstillet af andre producenter kan medføre, at maskinen ikke opfylder sikkerhedsstandarderne.

1. Hold på knivenden med en klud eller en tyk handske.
2. Fjern knivbolten, den buede skive, stiveren til kniven og kniven fra spindelakslen (Figur 49).

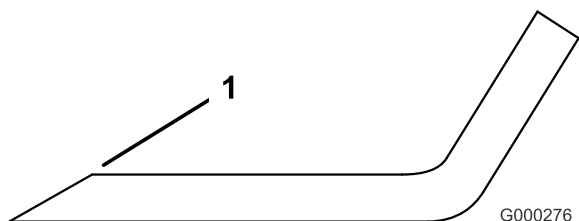


Figur 49

- | | |
|---------------------------|---------------|
| 1. Skæreknavens sejl | 4. Buet skive |
| 2. Skærekniv | 5. Knivbolt |
| 3. Stiver til skæreknaven | |

Slibning af skæreknivene

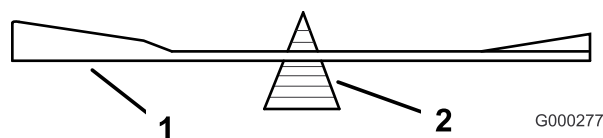
1. Anvend en fil til at slibe begge ender af skæreknaven (Figur 50). Bevar den oprindelige vinkel. Skæreknaven bevarer balancen, hvis der fjernes den samme mængde materiale på begge skærekanter.



Figur 50

1. Slib i den oprindelige vinkel
2. Kontroller skæreknavens balance ved at placere den på en afbalanceringsenhed (Figur 51). Hvis skæreknaven forbliver i en vandret position, er skæreknaven afbalanceret og kan benyttes. Hvis skæreknaven ikke er afbalanceret, skal der slibes

lidt mere metal af enden af sejlområdet (Figur 47). Gentag denne procedure, indtil skæreknaven er afbalanceret.



Figur 51

- | | |
|--------------|------------------------|
| 1. Skærekniv | 2. Afbalanceringsenhed |
|--------------|------------------------|

Montering af knivene

1. Monter kniven på spindelakslen (Figur 49).

Vigtigt: Skæreknavens sejl skal pege opad mod indersiden af plæneklipperen for at sikre en god klipning (Figur 49).

2. Monter skæreknaven, afstiverpladen, den buede skive og knivbolten (Figur 49).
3. Tilspænd knivbolten med et moment på 115-140 Nm.

Forbedring af plæneklipperens klippekvalitet

Hvis en skærekniv på skjoldet klipper lavere end den anden, skal dette korrigeres som følger.

Bemærk: Lufttrykket i dækkene er vigtigt i disse procedurer. Sørg for, at alle dæk har det korrekte tryk.

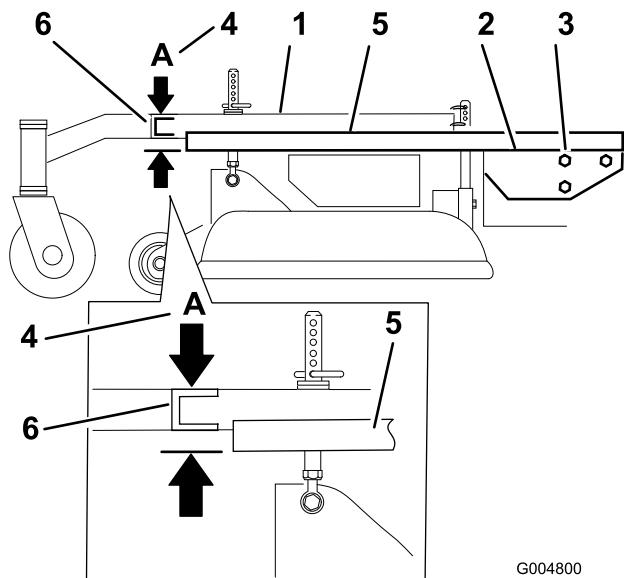
1. Udkobl kraftudtaget, og aktiver parkeringsbremsen.
2. Stop motoren, fjern nøglen, og vent, til alle bevægelige dele er standset, før du forlader betjeningspositionen. Kobl tændrørskablet/tændrørskablerne fra tændrøret/tændrørene.
3. Juster dæktrykket i bagdækkene, så det svarer til specifikationerne. Se Vedligeholdelse af drivsystem (side 29).
4. Kontroller, at skæreknavene og spindelakserne ikke er bøjedede. Se Kontrol for bøjedede skæreknive.
5. Indstil klippehøjden til 101,6 mm. Se Justering af klippehøjden i Betjening (side 12).
6. Gennemfør trinene i følgende afsnit Opsætning af rammen, Kontrol af plæneklipperhældningen på langs og Kontrol af tværgående nivellering af plæneklipperen.

Opsætning af rammen

Kontrol af justeringen af bærerammen og motorskjoldet

Bemærk: Dårlig justering kan medføre for stort slid på kraftudtagets drivrem.

1. Udkobl kraftudtaget, og aktiver parkeringsbremsen.
2. Stop motoren, fjern nøglen, og vent, til alle bevægelige dele er standset, før du forlader betjeningspositionen.
3. Placer en lang retholt øverst på motorskjoldet som vist i Figur 52.
4. Mål højden på bærerammens tværkanal ved punktet **A** (Figur 52). Dette mål skal være 33 mm plus eller minus 6 mm.
5. Hvis højden ved punktet **A** ikke er korrekt, er det nødvendigt at foretage en justering.
6. Løsn bærerammens monteringsbolte på begge sider af maskinen (Figur 52).
7. Placer bærerammen og motorskjoldet ud for hinanden, så der er en højde på 33 mm plus eller minus 6 mm ved punktet **A** (Figur 52).
8. Tilspænd bærerammens monteringsbolte på begge sider af maskinen.



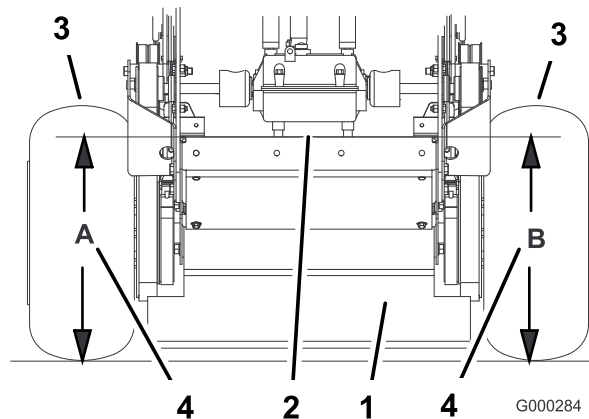
Figur 52

- | | |
|--|--|
| 1. Bæreramme | 4. Punkt A, 33 mm ± 6 mm |
| 2. Toppen af motorskjoldet | 5. Retholt |
| 3. Bærerammens tværkanal monteringsbolte | 6. Bærerammens tværkanal monteringsbolte |

Kontrol af motorskjoldets højde

1. Udkobl kraftudtaget, og aktiver parkeringsbremsen.

2. Stop motoren, fjern nøglen, og vent, til alle bevægelige dele er standset, før du forlader betjeningspositionen.
3. Juster dæktrykket i bagdækkene, så det svarer til specifikationerne. Se Vedligeholdelse af drivsystem (side 29).
4. Mål motorskjoldets højde ved punkt **A** (Figur 53).



Figur 53

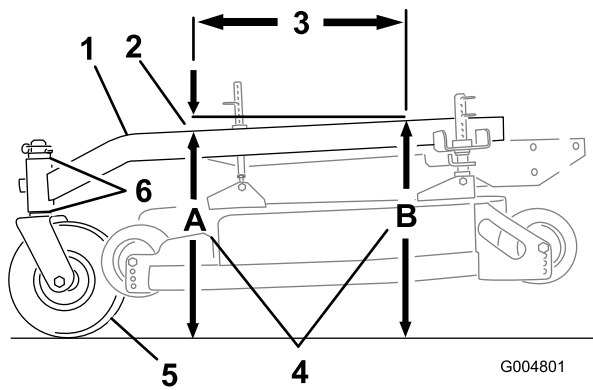
- | | |
|------------------------------|---------------------------------|
| 1. Maskinen set fra bagsiden | 3. Dæk |
| 2. Toppen af motorskjoldet | 4. Samme højde ved punkt A og B |

5. Mål motorskjoldets højde ved punkt **B** (Figur 53).
6. Hvis højden ved punkt **A** og **B** ikke er den samme, skal dæktrykket ændres en anelse, så der er samme højde ved begge punkter.

Kontrol af bærerammens hældning på langs

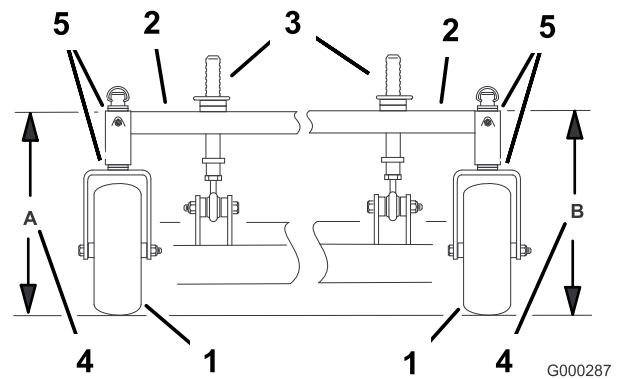
Bærerammen skal have en hældning på mellem 3 mm og 9 mm over bærerammens længde på 61 cm (Figur 54).

1. Udmål 61 cm på bærerammen (Figur 54).



Figur 54

- | | |
|---|----------------------------------|
| 1. Bæreramme | 4. Højde ved punkt A og B |
| 2. 6-10 mm hældning på en længde på 61 cm | 5. Styrehjul |
| 3. 61 cm | 6. Styreenhedens afstandsklodser |



Figur 55

- | | |
|---------------------------------|----------------------------------|
| 1. Styrehjul | 4. Samme højde ved punkt A og B |
| 2. Bæreramme | 5. Styreenhedens afstandsklodser |
| 3. Forreste klippehøjdesplitter | |

- Mål bærerammens højde ved punkt **A** (Figur 54).
- Mål bærerammens højde ved punkt **B** (Figur 54).
- Højden ved punkt **A** skal være 6-10 mm lavere end ved punkt **B** (Figur 54).
- Hvis bærerammens højde ikke er korrekt, skal styreenhedens afstandsklodser flyttes, så den får en hældning på 6-10 mm (Figur 54). Flyt afstandsklodserne fra top eller bund for at opnå den korrekte hældning.
- Dæktrykket skal muligvis også justeres en anelse for at give en hældning på 6 mm.

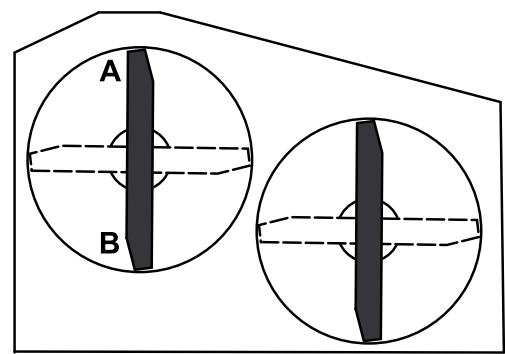
Kontrol af bærerammens højde fra side til side

Bærerammen skal være parallel fra side til side i forhold til jorden.

- Udkobl kraftudtaget, og aktiver parkeringsbremsen.
- Stop motoren, fjern nøglen, og vent, til alle bevægelige dele er standset, før du forlader betjeningspositionen.
- Juster dæktrykket i bagdækkene, så det svarer til specifikationerne. Se Vedligeholdelse af drivsystem (side 29).
- Mål bærerammens højde ved punkt **A** (Figur 55).
- Mål bærerammens højde ved punkt **B** (Figur 55).
- Hvis bærerammens højde ikke er den samme begge steder, skal afstandsklodserne flyttes fra top eller bund på styreenheden, så bærerammen er i vater. Dæktrykket skal muligvis også justeres en anelse, så bærerammen er i vater.

Kontrol af plæneklipperskjoldets hældning på langs

- Juster dæktrykket i bagdækkene, så det svarer til specifikationerne. Se Vedligeholdelse af drivsystem (side 29).
- Placer en skærekniv på langs. Mål ved punkt **A** og **B** fra et plant underlag til skærekanten på knivspidsen (Figur 56).
- Plæneklipperens skærekniv skal være 6 mm lavere ved punkt **A** end ved punkt **B**. Drej skæreknivene, og gentag proceduren for de andre skæreknive. Hvis det ikke er korrekt, skal du gå til afsnittet Ændring af plæneklipperskjoldets hældning på langs.

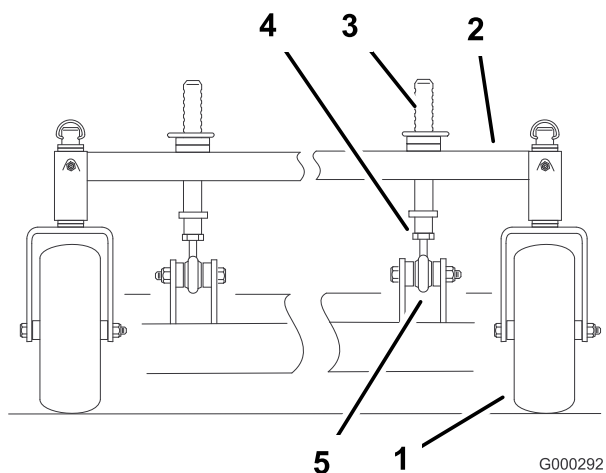


Figur 56

Ændring af plæneklipperskjoldets hældning på langs

Plæneklipperskjoldets hældning på langs ændres ved at justere de forreste klippehøjdetappe.

1. For at ændre hældningen på langs kan de forreste klippehøjdetappe justeres (Figur 57).



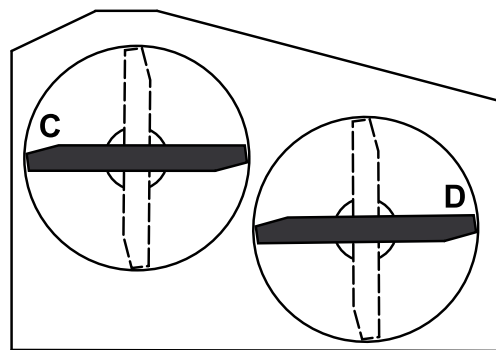
Figur 57

- | | |
|---------------------------------|-----------------|
| 1. Styrehjul | 4. Kontramøtrik |
| 2. Bæreramme | 5. Kugleled |
| 3. Forreste klippehøjdesplitter | |

2. Løsn kontramøtrikken, og drej den forreste split med uret for at hæve skjoldets forside (Figur 57).
3. Løsn kontramøtrikken, og drej den forreste split mod uret for at sænke skjoldets forside (Figur 57).
4. Placer skæreknivene på langs. Kontroller den langsgående knivhældning igen, og juster den om nødvendigt.
5. Kontroller klippeenhedens nivellering fra side til side.
6. Tilspænd kontramøtrikkerne (Figur 57).

Kontrol af plæneklipperskjoldets højde fra side til side

1. Juster dæktrykket i bagdækkene, så det svarer til specifikationerne. Se Vedligeholdelse af drivsystem (side 29).
2. Placer skæreknivene side om side. Mål ved punkt **C** og **D** fra et plant underlag til skærekanten på knivspidsen (Figur 58).



Figur 58

3. Forskellen mellem målingerne ved punkt **C** og **D** bør ikke være mere end 6 mm.

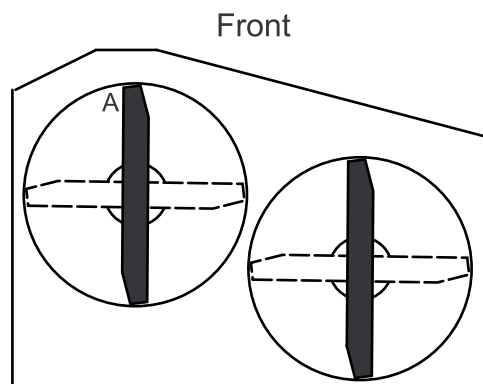
Ændring af plæneklipperskjoldets højde fra side til side

Plæneklipperskjoldets højde fra side til side ændres ved at justere dæktrykket i bagdækkene og styreenhedens afstandsklodser.

1. Ændr dæktrykket i bagdækkene. Gør dette på den tilsvarende side, der skal justeres.
2. Juster styreenhedens afstandsklods.
3. Kontroller klippeenhedens hældning på langs igen samt nivelleringen fra side til side.

Tilpasning af klippehøjde

1. Kontroller dæktrykket i bagdækkene.
2. Indstil klippehøjden til 101,6 mm i henhold til klippehøjdemærkatens.
3. Parker maskinen på et plant underlag, og placer en skærekniv på langs. Mål ved punkt **A** og fra et plant underlag til skærekanten på knivspidsen (Figur 59).



Figur 59

4. Afstanden skal være 101,6 mm.
5. Hvis afstanden ikke er korrekt:

- A. Juster dæktrykket i bagdækkene.
 - B. Juster styreenhedens afstandsklodser.
 - C. Juster støttetappene på plæneklipperskjoldets forside.
6. Kontroller bærerammens hældning på langs.

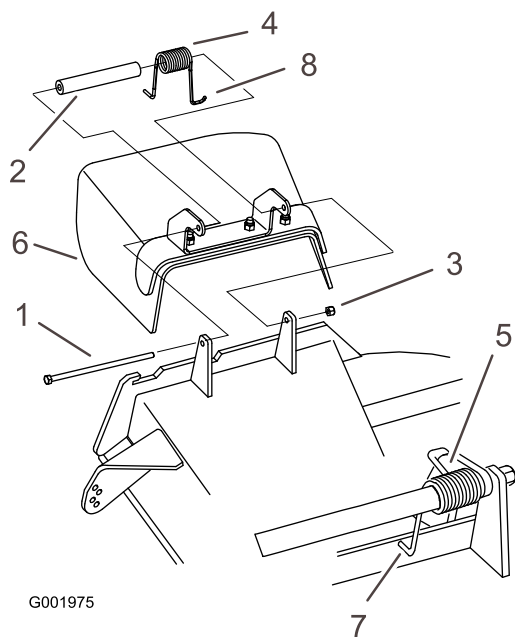
Udskiftning af græsdeflektoren

⚠ ADVARSEL

En utildækket udblæsningsåbning kan resultere i, at der udkastes genstande i operatørens eller omkringståendes retning, hvilket kan medføre alvorlig personskade. Der kan også opstå kontakt med skærekniven.

Betjen aldrig plæneklipperen uden at have monteret en dækplade, kværnafskærmning, græsdeflektor eller opsamler.

1. Fjern låsemøtrikken, bolten, fjederen og afstandsklodsen, som fastholder græsdeflektoren til akselbeslagene (Figur 60). Fjern den beskadigede eller slidte græsdeflektor.



Figur 60

- | | |
|------------------|---|
| 1. Bolt | 5. Fjeder monteret |
| 2. Afstandsklods | 6. Græsdeflektor |
| 3. Låsemøtrik | 7. Fjederens L-formede ende placeres bag skjoldets kant før montering af bolten |
| 4. Fjeder | 8. Fjederens J-formede ende |

2. Placer afstandsklodsen og fjederen på græsdeflektoren. Placer fjederens L-formede ende bag skjoldets kant.

Bemærk: Sørg for, at fjederens L-formede ende sidder bag skjoldets kant, før bolten monteres som vist i Figur 60.

3. Monter bolt og møtrik. Placer fjederens J-formede ende omkring græsdeflektoren (Figur 60).

Vigtigt: Græsdeflektoren skal kunne dreje. Løft deflektoren op, så den kan åbnes helt, og sørg for, at den drejer, så den kan sænkes helt ned.

Opbevaring

Rengøring og opbevaring

1. Udkobl kraftudtaget, aktiver parkeringsbremsen, og drej tændingsnøglen til slukket position. Fjern herefter nøglen.
2. Græs og snavs fjernes fra alle maskinens ydre dele, særligt motoren. Fjern snavs og avner fra motorens køleribber og blæserhuset.

Vigtigt: Du kan vaske maskinen med et mildt rengøringsmiddel og vand. Udsæt ikke maskinen for højtryksrensning. Undgå overdreven brug af vand, særligt i nærheden af skiftegrebspladen og motoren.

3. Kontroller, om bremsen virker. Se Serviceeftersyn af bremsen i Vedligeholdelse af bremseser (side 33).
4. Efterse luftfilteret. Se afsnittet Serviceeftersyn af luftfilteret under Motorvedligeholdelse (side 24).
5. Smør maskinen. Se afsnittet Smøring under Smøring (side 22).
6. Skift motorolie. Læs afsnittet Serviceeftersyn af motorolien i Motorvedligeholdelse (side 24).
7. Kontroller dæktrykket. Se afsnittet Kontrol af dæktrykket under Vedligeholdelse af drivsystem (side 29).
8. Ved længere tids opbevaring:
 - A. Tilsæt en brændstofstabilisator til brændstoffet i tanken.
 - B. Lad motoren køre for at fordele brændstoffet, der er tilsat stabilisator, i brændstofsyste­met (5 minutter).
 - C. Stands motoren, lad den køle af, og tøm brændstoftanken. Se afsnittet Serviceeftersyn af brændstoftanken i Vedligeholdelse af brændstofsyste­met (side 27), eller kør motoren, indtil den stopper.
 - D. Start motoren igen, og lad den køre, indtil den stopper. Gentag processen med chokeren aktiveret, indtil motoren ikke kan startes igen.
 - E. Brændstoffet skal bortskaffes på forsvarlig vis. Det kan genbruges i overensstemmelse med gældende retningslinjer.

Bemærk: Benzin tilsat stabilisator må ikke opbevares i mere end 90 dage.

9. Fjern tændrøret(-ene), og kontroller dette/disse. Se afsnittet Serviceeftersyn af tændrøret under

Motorvedligeholdelse (side 24). Når tændrøret(-ene) er frakoblet motoren, hældes to spiseskefulde motorolie ned i tændrørshullet. Brug starteren til at tørne motoren for at fordele olien i cylinderen. Monter tændrøret(-ene). Sæt ikke kablet på tændrøret(-ene).

10. Kontroller og stram alle bolte, møtrikker og skruer. Reparér eller udskift alle defekte og beskadigede dele.
11. Mal alle ridsede eller blotlagte metaloverflader. Maling kan købes hos en autoriseret serviceforhandler.
12. Opbevar maskinen i en ren, tør garage eller på et passende sted. Fjern nøglen fra tændingen, og opbevar den på et sted, du ikke glemmer. Tildæk maskinen for at beskytte den og holde den ren.

Fejlfinding

Problem	Mulig årsag	Afhjælpning
Motoren vil ikke starte, er svær at starte eller sætter ud.	<ol style="list-style-type: none"> 1. Brændstoftanken er tom. 2. Chokeren er ikke tilkoblet. 3. Luffilteret er snavset. 4. Tændrørskablet sidder løst eller er faldet af. 5. Tændrøret er ødelagt eller snavset, eller gnistgabets er forkert. 6. Snavs i brændstoffilteret. 7. Der er snavs, vand eller gammelt brændstof i brændstofs-systemet. 	<ol style="list-style-type: none"> 1. Fyld benzin på brændstoftanken. 2. Flyt chokerhåndtaget til chokerposition. 3. Rens eller udskift luffilterindsatsen. 4. Monter kablet på tændrøret. 5. Monter et nyt tændrør med korrekt gnistgab. 6. Udskift brændstoffilteret. 7. Kontakt en autoriseret forhandler.
Motoren mister kraft.	<ol style="list-style-type: none"> 1. Motorbelastningen er for stor. 2. Luffilteret er snavset. 3. Oliestanden i krumtaphuset er lav. 4. Køleribber og luftkanaler under motorens blæserhus er tilstoppede. 5. Tændrøret er ødelagt eller snavset, eller gnistgabets er forkert. 6. Udluftningshullet i brændstoftankdækslet er tilstoppet. 7. Snavs i brændstoffilteret. 8. Der er snavs, vand eller gammelt brændstof i brændstofs-systemet. 	<ol style="list-style-type: none"> 1. Sænk kørehastigheden. 2. Efterse luffilteret. 3. Fyld olie på krumtaphuset. 4. Fjern snavs og lignende fra køleribberne og luftkanalerne. 5. Monter et nyt tændrør med korrekt gnistgab. 6. Rens, eller udskift brændstoftankdækslet. 7. Udskift brændstoffilteret. 8. Kontakt en autoriseret forhandler.
Motoren overopheder.	<ol style="list-style-type: none"> 1. Motorbelastningen er for stor. 2. Oliestanden i krumtaphuset er lav. 3. Køleribber og luftkanaler under motorens blæserhus er tilstoppede. 	<ol style="list-style-type: none"> 1. Sænk kørehastigheden. 2. Fyld olie på krumtaphuset. 3. Fjern snavs og lignende fra køleribberne og luftkanalerne.
Maskinen kører ikke.	<ol style="list-style-type: none"> 1. Gearskiftehåndtaget er i neutral position. 2. Trækremmen er slidt, løs eller beskadiget. 3. Trækremmen er hoppet af remskiven. 4. Styrefjederen er gået itu eller mangler. 	<ol style="list-style-type: none"> 1. Flyt gearskiftehåndtaget til køreposition. 2. Udskift remmen. 3. Udskift remmen. 4. Sæt fjederen på igen.
Unormale vibrationer.	<ol style="list-style-type: none"> 1. Skærekni-ven(e) er bø-je-de eller ude af balance. 2. Skærekni-venes monteringsbolt er løs. 3. Motorens monteringsbolte er løse. 4. Løs motorremskive, styreremskive eller skærekni-venes remskive. 5. Motorens remskive er beskadiget. 6. En knivspindel er bø-je-t. 	<ol style="list-style-type: none"> 1. Monter en eller flere nye skærekni-ve. 2. Tilspænd skærekni-vens monteringsbolt. 3. Tilspænd motorens monteringsbolte. 4. Tilspænd den løse remskive. 5. Kontakt en autoriseret forhandler. 6. Kontakt en autoriseret forhandler.
Ujævn klippehøjde.	<ol style="list-style-type: none"> 1. Skærekni-ven(e) er ikke skarp(e). 2. Skærekni-ven(e) er bø-je-t. 3. Plæneklipperen er ikke nivelleret. 4. Plæneklipperhældningen er forkert. 5. Undersiden af plæneklipperen er snavset. 6. Dæktryk-ke-t er ikke korrekt. 7. En knivspindel er bø-je-t. 	<ol style="list-style-type: none"> 1. Slib skærekni-ven(e). 2. Monter en eller flere nye skærekni-ve. 3. Niveller plæneklipperen fra side til side. 4. Juster plæneklipperhældningen på langs. 5. Rengør undersiden af plæneklipperen. 6. Tilpas dæktryk-ke-t. 7. Kontakt en autoriseret forhandler.

Problem	Mulig årsag	Afhjælpning
Skæreknavene roterer ikke.	<ol style="list-style-type: none"> 1. Drivremmen er slidt, løs eller beskadiget. 2. Drivremmen er hoppet af remskiven. 3. Plæneklipperskjoldets rem er slidt, løs eller beskadiget. 4. Plæneklipperskjoldets rem er hoppet af remskiven. 5. Styrefjederen er gået itu eller mangler. 6. Den elektriske kobling er ikke justeret. 7. Koblingens konektor eller ledning er beskadiget. 8. Beskadiget elektrisk kobling. 9. Sikkerhedslåsesystemet forhindrer skæreknavenes rotation. 10. Kontakten til kraftudtaget er defekt. 	<ol style="list-style-type: none"> 1. Kontroller remspændingen. 2. Monter drivremmen, og kontroller, at justeringsakserne og remstyrene er korrekt placeret. 3. Monter en ny plæneklipperskjoldrem. 4. Monter plæneklipperskjoldets remskive, og kontroller, at styre remskiven, styrearmen og fjederen er placeret korrekt og fungerer. 5. Sæt fjederen på igen. 6. Juster koblingens gnistgab. 7. Kontakt en autoriseret forhandler. 8. Kontakt en autoriseret forhandler. 9. Kontakt en autoriseret forhandler. 10. Kontakt en autoriseret forhandler.

International forhandlerliste

Forhandler:	Land:	Telefonnummer:
Atlantis Su ve Sulama Sisstemleri Lt	Tyrkiet	90 216 344 86 74
Balama Prima Engineering Equip.	Hongkong	852 2155 2163
B-Ray Corporation	Korea	82 32 551 2076
Casco Sales Company	Puerto Rico	787 788 8383
Ceres S.A.	Costa Rica	506 239 1138
CSSC Turf Equipment (pvt) Ltd.	Sri Lanka	94 11 2746100
Cyril Johnston & Co.	Nordirland	44 2890 813 121
Equiver	Mexico	52 55 539 95444
Femco S.A.	Guatemala	502 442 3277
G.Y.K. Company Ltd.	Japan	81 726 325 861
Geomechaniki of Athens	Grækenland	30 10 935 0054
Guandong Golden Star	Kina	86 20 876 51338
Hako Ground and Garden	Sverige	46 35 10 0000
Hako Ground and Garden	Norge	47 22 90 7760
Hayter Limited (U.K.)	Storbritannien	44 1279 723 444
Hydroturf Int. Co Dubai	Forenede Arabiske Emirater	97 14 347 9479
Hydroturf Egypt LLC	Ægypten	202 519 4308
Ibea S.P.A.	Italien	39 0331 853611
Irriamc	Portugal	351 21 238 8260
Irrigation Products Int'l Pvt Ltd.	Indien	86 22 83960789
Jean Heybroek b.v.	Holland	31 30 639 4611
Lely (U.K.) Limited	Storbritannien	44 1480 226 800
Maquiver S.A.	Colombia	57 1 236 4079
Maruyama Mfg. Co. Inc.	Japan	81 3 3252 2285
Metra Kft	Ungarn	36 1 326 3880
Mountfield a.s.	Tjekkiet	420 255 704 220
Munditol S.A.	Argentina	54 11 4 821 9999
Oslinger Turf Equipment SA	Ecuador	593 4 239 6970
Oy Hako Ground and Garden Ab	Finland	358 987 00733
Parkland Products Ltd.	New Zealand	64 3 34 93760
Prochaska & Cie	Østrig	43 1 278 5100
RT Cohen 2004 Ltd.	Israel	972 986 17979
Riversa	Spanien	34 9 52 83 7500
Roth Motorgerate GmbH & Co.	Tyskland	49 7144 2050
Sc Svend Carlsen A/S	Danmark	45 66 109 200
Solvart S.A.S.	Frankrig	33 1 30 81 77 00
Spypros Stavrinides Limited	Cypern	357 22 434131
Surge Systems India Limited	Indien	91 1 292299901
T-Markt Logistics Ltd.	Ungarn	36 26 525 500
Toro Australia	Australien	61 3 9580 7355
Toro Europe BVBA	Belgien	32 14 562 960



Toros totalgaranti

Udstyr til
landskabsentrepreneur
(LCE)

Fejl og produkter, der er dækket

Toro Company og deres søsterselskab, Toro Warranty Company, garanterer i fællesskab i henhold til en aftale mellem dem at reparere de nedenfor anførte Toro-produkter, hvis de viser sig at have materialefejl eller fejl i den håndværksmæssige udførelse.

Følgende perioder gælder fra datoen for den oprindelige ejers køb:

Produkter	Garantiperiode
Mellemstore håndplæneklippere	2 år**
• Batteri	2 år
• Redskaber	2 år
Grand Stand™-plæneklippere	5 år eller 1.200 timer*
• Motor	2 år**
• Stel	Produktlivstid (kun den originale ejer)***
• Batteri	1 år
• Redskaber	1 år
Z Master® Z400, Z500-plæneklippere	4 år eller 1.200 timer*
• Motor	2 år**
• Stel	Produktlivstid (kun den originale ejer)***
• Batteri	1 år
• Redskaber	1 år
Z Master® G3-plæneklippere	5 år eller 1.200 timer*
• Motor	2 år**
• Stel	Produktlivstid (kun den originale ejer)***
• Batteri	1 år
• Redskaber	1 år

*Alt efter hvad der indtræffer først.

**Nogle af de motorer, der bruges på Toro-udstyr til landskabsentrepreneur, er omfattet af motorfabrikantens garanti.

***Produktlivstid på stellet – Hvis hovedstellet, som består af sammensvejsede dele, der danner traktorstrukturen, som andre komponenter, f.eks. motoren, er fastgjort på, revner eller går i stykker under normal brug, vil den blive repareret eller udskiftet i henhold til garantien, uden at kunden skal afholde omkostninger til reservedele og arbejds løn. Svigt i rammen som følge af forkert brug eller misbrug og svigt eller påkrævet reparation som følge af rust eller korrosion er ikke omfattet af garantien.

Denne garanti omfatter reservedelsomkostninger og arbejds løn, men du skal betale transportomkostningerne.

Sådan får du udført service, der er dækket af garantien

Hvis du mener, at dit Toro-produkt har en materialefejl eller fejl i den håndværksmæssige udførelse, skal du følge denne fremgangsmåde:

1. Kontakt sælgeren af dit produkt for at arrangere reparation af produktet. Hvis det af en eller anden årsag ikke er muligt for dig at kontakte sælgeren, kan du kontakte en hvilken som helst autoriseret Toro-forhandler for at arrangere reparation.

2. Medbring produktet og dit købsbevis (salgskvittering) til serviceforhandleren.
3. Hvis du af en eller anden årsag er utilfreds med serviceforhandlerens vurdering eller med den service, du får, kan du kontakte os på:

RLC Customer Care Department
Toro Warranty Company
8111 Lyndale Avenue South
Bloomington, MN 55420-1196, USA

001-952-948-4650

Se den vedhæftede distributørliste.

Ejerens ansvar

Du skal vedligeholde dit Toro-produkt ved at følge de vedligeholdelsesprocedurer, der er beskrevet i *betjeningsvejledningen*. Du skal selv afholde udgifterne til denne rutinevedligeholdelse, uanset om den udføres af en forhandler eller dig selv.

Genstande og fejl, der ikke er dækket

Der er ingen udtrykkelig garanti undtagen for særlig garantidækning af emissionssystemet og motoren på visse produkter. Denne udtrykkelige garanti dækker ikke følgende:

- Udgifter til regelmæssig vedligeholdelsesservice eller sliddele som filtre, brændstof, smøremidler, dele til justeringer, dele til knivslibning, bremse- og koblingsjusteringer.
- Ethvert produkt eller enhver del, der er blevet ændret eller anvendt forkert eller er en nødvendig udskiftning eller reparation som følge af normalt slid, uheld eller manglende korrekt vedligeholdelse.
- Reparationer, der er nødvendige som følge af forkert brændstof, kontaminanter i brændstofs systemet eller manglende korrekt forberedelse af brændstofs systemet forud for en længere periode, hvor produktet ikke skal anvendes, dvs. over 3 måneder.
- Alle reparationer, der er dækket af disse garantier, skal udføres af en autoriseret Toro-serviceforhandler, som anvender Toro-godkendte reservedele.

Generelle betingelser

Lovgivningen i de enkelte lande er gældende for køberen. Rettigheder, som tilfalder køberen i henhold til denne lovgivning, indskrænkes ikke af denne garanti.