



# Kit avvolgitubo elettrico

**Sprayer Multi-Pro® 1200/1250 per grandi aree verdi del 2005 e oltre**

N° del modello 41135—N° di serie 311000001 e superiori

## Istruzioni di installazione

**Nota:** Determinare i lati sinistro e destro della macchina dalla normale posizione di funzionamento.

posizione del numero del modello e del numero di serie sul prodotto.

Questo accessorio è uno sprayer manuale allungabile con flessibile e avvolgitubo elettrico, pensato per l'utilizzo in applicazioni professionali da parte di operatori professionisti del verde. Il suo scopo è quello di irrorare campi da golf, parchi, campi sportivi e aree verdi commerciali. È progettato per essere usato unicamente con le macchine indicate dal fabbricante.

Questo prodotto è conforme a tutte le direttive europee pertinenti; vedere i dettagli nella Dichiarazione di Conformità (DICO) specifica del prodotto, fornita a parte.

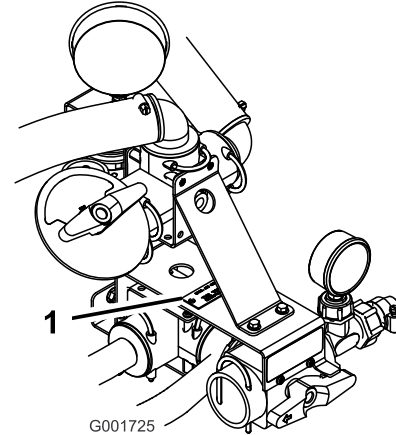
**Importante:** È necessario un nastro di Teflon per l'installazione di questo kit. Il nastro viene utilizzato per avvolgere i fili dei raccordi di installazione del gruppo. I fili devono essere avvolti a partire dalla base fino a raggiungere la cima del raccordo per garantirne l'impermeabilità.

**Importante:** Per l'installazione di questo kit è necessario un lubrificante non a base di petrolio, quale un olio vegetale.

Leggete attentamente il presente manuale al fine di utilizzare e mantenere correttamente il prodotto. Le informazioni qui riportate aiuteranno voi ed altri ad evitare infortuni e a non danneggiare il prodotto. Sebbene la Toro progetti, produca e distribuisca prodotti all'insegna della sicurezza, voi siete responsabili del corretto utilizzo del prodotto in condizioni di sicurezza.

Per informazioni su prodotti ed accessori, per la ricerca di un distributore o la registrazione del vostro prodotto, potete contattare Toro direttamente a [www.Toro.com](http://www.Toro.com).

Per assistenza, ricambi originali Toro o ulteriori informazioni, rivolgetevi a un Distributore Toro autorizzato o ad un Centro Assistenza Toro, ed abbiate sempre a portata di mano il numero del modello ed il numero di serie del prodotto. Figura 1 illustra la



**Figura 1**

1. Targa del numero del modello e del numero di serie

N° del modello \_\_\_\_\_

N° di serie \_\_\_\_\_

# Sicurezza

L'errato utilizzo o manutenzione da parte dell'operatore o del proprietario possono provocare incidenti. Per ridurre il rischio di incidenti, rispettate le seguenti norme di sicurezza e fate sempre attenzione al simbolo di allarme, che indica **ATTENZIONE, AVVERTENZA o PERICOLO** — “norme di sicurezza”. Il mancato rispetto delle istruzioni può provocare infortuni o la morte.

Leggete anche le istruzioni per la sicurezza e l'uso riportate sul *Manuale dell'operatore* del veicolo.

- Non dirigete lo sprayer manuale verso persone o animali. I fluidi pressurizzati possono penetrare la pelle e causare gravi infortuni, con conseguente amputazione o anche la morte. Anche i liquidi bollenti e le sostanze chimiche possono causare ustioni o ferite. Se una qualsiasi parte del corpo dovesse venire a contatto con lo spruzzo, consultate immediatamente un medico che abbia dimestichezza con infortuni causati dall'iniezione di fluidi.
- Non mettete le mani o altre parti del corpo davanti all'ugello dello sprayer.
- Non lasciate le apparecchiature sotto pressione quando non siete presenti.
- Non usate lo sprayer manuale qualora il flessibile, il fermo del grilletto, l'ugello o altre parti siano danneggiate o mancanti.

- Non usate lo sprayer manuale in caso di fuoriuscite nei flessibili, raccordi o altri componenti.
- Non spruzzate nelle adiacenze di cavi elettrici.
- Non guidate sempre spruzzate con lo sprayer manuale.
- Indossate guanti di gomma, occhiali di sicurezza ed una tuta di protezione integrale quando spruzzate sostanze chimiche con lo sprayer manuale.
- I lampi possono causare lesioni gravi o morte. Se vedete lampi o udite tuoni vicini all'area in cui vi trovate, non utilizzate la macchina; cercate un riparo.

## ⚠ ATTENZIONE

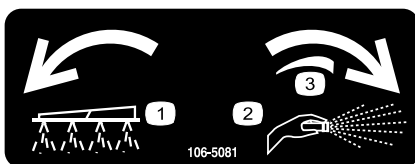
**I prodotti chimici sono pericolosi e possono causare infortuni.**

- **Leggete le istruzioni riportate sulle etichette dei prodotti chimici, prima di maneggiarli, ed osservate tutte le raccomandazioni e le precauzioni dettate dal produttore.**
- **Tenete i prodotti chimici lontano dalla pelle. In caso di contatto con la pelle, lavate con abbondante acqua pulita e sapone la superficie contaminata.**
- **Indossate occhiali ed altri dispositivi di protezione raccomandati dal produttore della sostanza chimica.**

## Adesivi di sicurezza e informativi

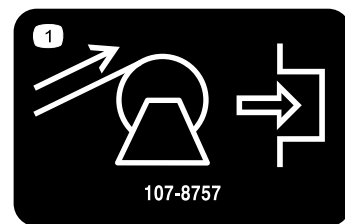


Gli adesivi di sicurezza e di istruzione sono chiaramente visibili, e sono affissi accanto a zone particolarmente pericolose. Sostituite gli adesivi danneggiati o smarriti.



106-5081

1. Sprayer con barra
2. Sprayer manuale
3. Regolazione continua variabile



107-8757

1. Riavvolgimento sull'avvolgitubo; premere per innestare.

# Installazione

## Parti sciolte

Verificate che sia stata spedita tutta la componentistica, facendo riferimento alla seguente tabella.

Procedura	Descrizione	Qté	Uso
<b>1</b>	Non occorrono parti	–	Preparate la macchina.
<b>2</b>	Supporto di montaggio dell'avvolgitubo, sinistro Supporto di montaggio dell'avvolgitubo, destro Bullone a testa flangiata (1/2 x 1-1/4 pollici) Dado flangiato (1/2 pollice) Tubi di montaggio dell'avvolgitubo Bullone (5/16 x 3-1/2 poll.) Rondella Dado flangiato (5/16 pollice) Gruppo avvolgitubo Bullone (5/16 x 1-1/2 pollici) Fascetta di plastica	1 1 4 4 2 4 8 8 1 4 8	Assemblete il telaio.
<b>3</b>	Valvola di regolazione Forcella di fissaggio Staffa della valvola di regolazione Bullone flangiato (1/4 x 3/4 pollici) Dado flangiato (1/4 pollice) Vite Indicatore della pressione Dado in plastica Riduttore Raccordo a T O-ring di plastica Riduttore Dado di plastica, grande Gruppo flessibile Giuntura (solo Multi-Pro 1200) Fascetta stringitubo (solo Multi-Pro 1200) Sezione flessibile di alimentazione (solo Multi-Pro 1200)	1 1 1 2 2 2 1 1 1 1 2 1 1 1 2 4 1	Montate la valvola di regolazione.
<b>4</b>	Flessibile lungo con raccordo Pistola a spruzzo Fascetta stringitubo di plastica piccola	1 1 1	Collegate il flessibile dello sprayer.

# 1

## Preparazione della macchina.

### Non occorrono parti

### Procedura

1. Verificate che la macchina non contenga alcun fluido. Se nella macchina sono stati utilizzati dei prodotti chimici, lavate accuratamente l'impianto con acqua pulita; vedere le istruzioni sul *Manuale dell'operatore* del veicolo.
2. Staccate il morsetto negativo dalla batteria.

# 2

## Assemblaggio del telaio

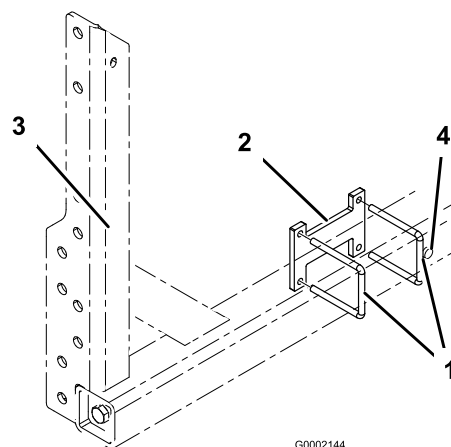
### Parti necessarie per questa operazione:

1	Supporto di montaggio dell'avvolgitubo, sinistro
1	Supporto di montaggio dell'avvolgitubo, destro
4	Bullone a testa flangiata (1/2 x 1-1/4 pollici)
4	Dado flangiato (1/2 pollice)
2	Tubi di montaggio dell'avvolgitubo
4	Bullone (5/16 x 3-1/2 poll.)
8	Rondella
8	Dado flangiato (5/16 pollice)
1	Gruppo avvolgitubo
4	Bullone (5/16 x 1-1/2 pollici)
8	Fascetta di plastica

### Procedura

1. Installate 2 bulloni a U e una staffa distanziale sul telaio della barra, come mostrato in Figura 2.

Posizionate in avanti il gruppo sul telaio della barra, in modo che tocchi sul perno del telaio della barra.



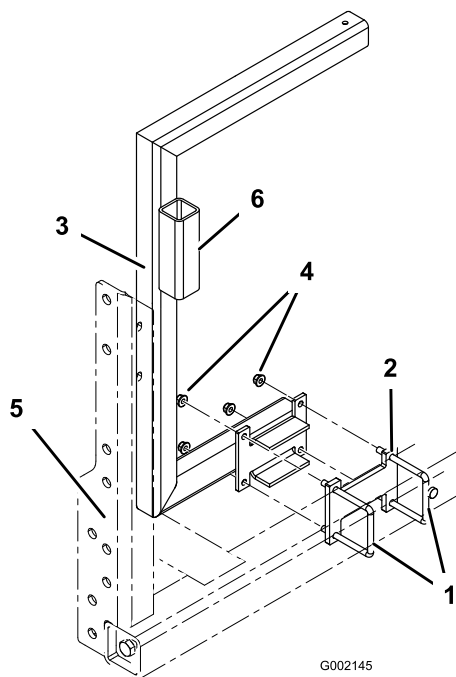
**Figura 2**

Telaio della barra, lato destro

- |                       |                                    |
|-----------------------|------------------------------------|
| 1. Bullone a U        | 3. Telaio della barra, lato destro |
| 2. Staffa distanziale | 4. Perno, telaio della barra       |

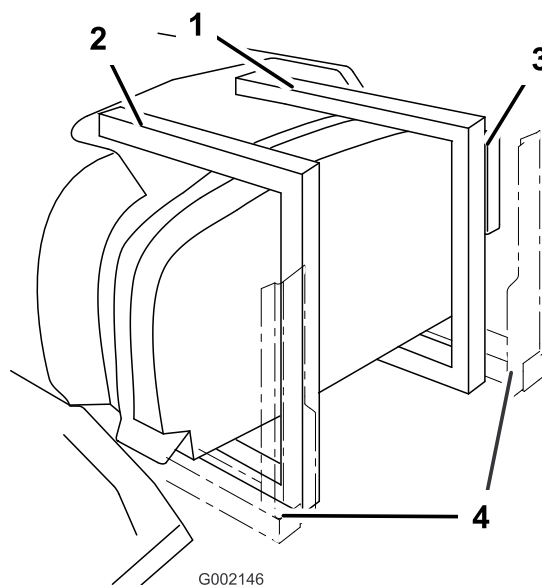
2. Installate il supporto destro dell'avvolgitubo (supporto con il tubo della fondina della pistola a spruzzo) al telaio del veicolo nel punto in cui sono stati precedentemente installati i 2 bulloni a U e la staffa distanziale (Figura 3). Fissate i telai con 4 dadi flangiati (3/8 pollice). Il supporto deve avvolgersi sull'estremità posteriore del serbatoio.

Non serrate a fondo i dadi flangiati, che regolerete più avanti.



**Figura 3**

- |   |                                    |
|---|------------------------------------|
| 1. Bullone a U                          | 4. Dado flangiato (3/8 pollice)    |
| 2. Staffa distanziale                   | 5. Telaio della barra, lato destro |
| 3. Telaio dell'avvolgitubo, lato destro | 6. Fondina della pistola a spruzzo |

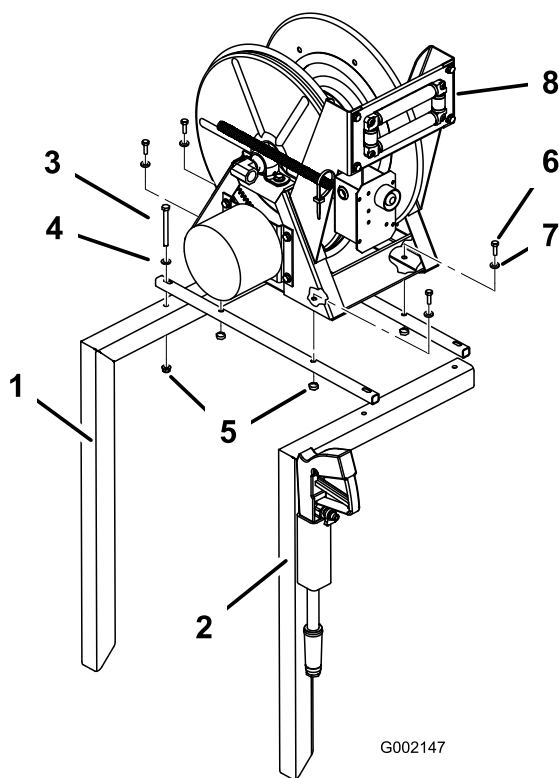


**Figura 4**

- |  |                                    |
|--|------------------------------------|
| 1. Supporto dell'avvolgitubo, destro   | 3. Fondina della pistola a spruzzo |
| 2. Supporto dell'avvolgitubo, sinistro | 4. Telaio della barra              |

3. Installate il supporto sinistro dell'avvolgitubo (supporto senza tubo della fondina della pistola a spruzzo) al telaio del veicolo con i 2 bulloni a U, la staffa distanziale e i 4 dadi flangiati (3/8 pollice) come descritto ai punti 1 e 2. Non serrate a fondo i dadi flangiati, che regolerete più avanti.
4. Il supporto deve avvolgersi sull'estremità posteriore del serbatoio (Figura 4).

5. Installate i 2 tubi di montaggio dell'avvolgitubo sulla cima dei telai dell'avvolgitubo (Figura 5) utilizzando 4 bulloni (5/16 x 3-1/4 inch), 4 rondelle (diametro esterno 11/16 poll.) e 4 dadi flangiati (5/16 pollice). Non serrate a fondo i dispositivi di fissaggio, che regolerete più avanti.



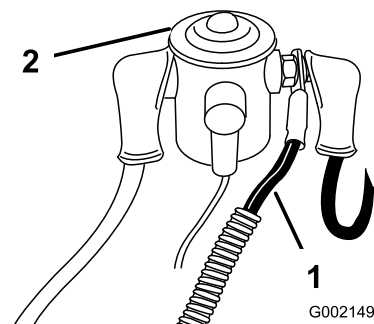
**Figura 5**

- |   |   |
|---|---|
| 1. Supporto dell'avvolgitubo, destro        | 5. Dado flangiato 5/16 pollici                  |
| 2. Supporto dell'avvolgitubo, sinistro      | 6. Bullone a testa flangiata 5/16 x 1-1/2 poll. |
| 3. Bullone, 5/16 x 3-1/4 pollici            | 7. Rondella, 7/8 pollici diametro esterno       |
| 4. Rondella, 11/16 pollici diametro esterno | 8. Gruppo avvolgitubo                           |

6. Installate il gruppo dell'avvolgitubo su tubi di montaggio dell'avvolgitubo (Figura 5) utilizzando 4 bulloni a testa flangiata (5/16 x 1-1/2 inches), 4 rondelle (7/8 pollici diametro esterno) e 4 dadi flangiati (5/16 pollice). Non serrate a fondo i dispositivi di fissaggio, che regolerete più avanti.
7. Allineate il gruppo dell'avvolgitubo e serrate i dispositivi di fissaggio seguendo l'ordine inverso rispetto a quello di installazione.
8. Fate passare il cablaggio preassemblato al di sotto del supporto destro dell'avvolgitubo, lungo tutto il telaio del veicolo, fino ad arrivare al solenoide di avviamento e alla morsettiera di messa a terra collocati nel comparto motore e nella cassetta del sedile.
9. Utilizzando le fascette di plastica incluse nel kit, fissate il cablaggio preassemblato ai cavi e ai flessibili già presenti per eliminare ogni imbando.

**Importante:** Fissate il cablaggio a distanza di sicurezza da tutte le parti calde o in movimento che potrebbero danneggiare il cablaggio stesso.

10. Collegate il filo rosso dell'alimentazione al lato sinistro del solenoide (Figura 6), collocato sotto il sedile.



**Figura 6**

- |   |              |
|---|--------------|
| 1. Filo dell'alimentazione dal quadro elettrico sull'avvolgitubo. | 2. Solenoide |
|---|--------------|

11. Collegate il filo nero ad un polo della morsettiera di messa a terra, collocata sotto al solenoide.

# 3

## Montaggio della valvola di regolazione

### Parti necessarie per questa operazione:

1	Valvola di regolazione
1	Forcella di fissaggio
1	Staffa della valvola di regolazione
2	Bullone flangiato (1/4 x 3/4 pollici)
2	Dado flangiato (1/4 pollice)
2	Vite
1	Indicatore della pressione
1	Dado in plastica
1	Riduttore
1	Raccordo a T
2	O-ring di plastica
1	Riduttore
1	Dado di plastica, grande
1	Gruppo flessibile
2	Giuntura (solo Multi-Pro 1200)
4	Fascetta stringitubo (solo Multi-Pro 1200)
1	Sezione flessibile di alimentazione (solo Multi-Pro 1200)

### Procedura

1. Individuate il gruppo valvola sul lato destro del serbatoio e rimuovete la forcella di fissaggio per scollegare il flessibile di alimentazione della barra dal raccordo a T (Figura 7).

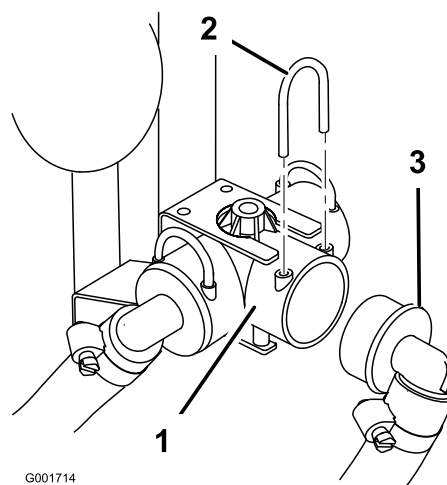


Figura 7

1. Raccordo a T
2. Forcella di fissaggio
3. Flessibile di alimentazione della barra

2. **Solo irroratrice Multi-Pro 1200:** Scollegate il piccolo tubo rosso dell'indicatore di pressione dal raccordo verde sulla cima del raccordo a T (Figura 8).

**Nota:** Per scollegarlo, premete sul raccordo e contemporaneamente tirate il tubo verso l'alto.

3. Rimuovete i due bulloni e i due dadi che fissano il raccordo a T e la relativa staffa di montaggio al veicolo (Figura 8). Conservate gli elementi di fissaggio per il loro successivo riutilizzo.

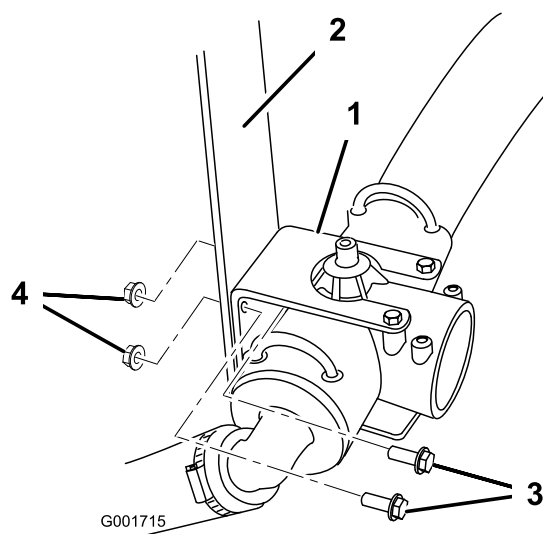
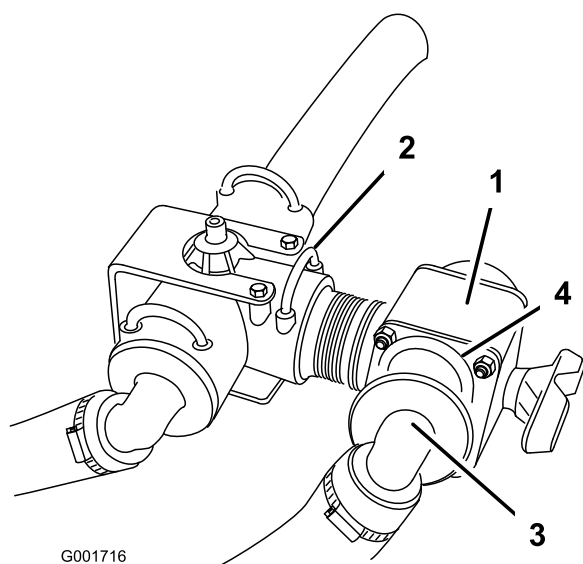


Figura 8

1. Staffa di montaggio del raccordo a T
2. Fasce di fissaggio del serbatoio
3. Bullone
4. Dado

4. Installate la nuova valvola di regolazione nei punti di connessione liberi posteriori nel raccordo a

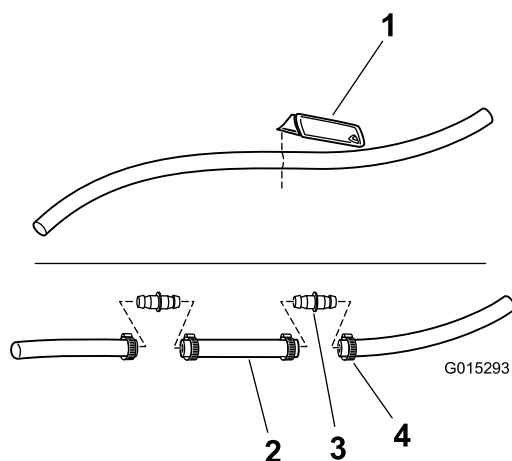
T e fissatela con una nuova forcella di fissaggio (Figura 9).



**Figura 9**

- |                                 |  |
|---------------------------------|--|
| 1. Valvola di regolazione       | 3. Flessibile di alimentazione della barra |
| 2. Forcella di fissaggio, nuova | 4. Forcella di fissaggio, già presente     |

5. **Solo irroratrice Multi-Pro 1200:** Scollegate il flessibile di alimentazione della barra dal raccordo a T della valvola di regolazione della pressione, tagliate il flessibile di alimentazione della barra a 60 cm dall'estremità del raccordo e installate la giuntura utilizzando 2 adattatori diritti e 4 fascette stringitubo (Figura 10).



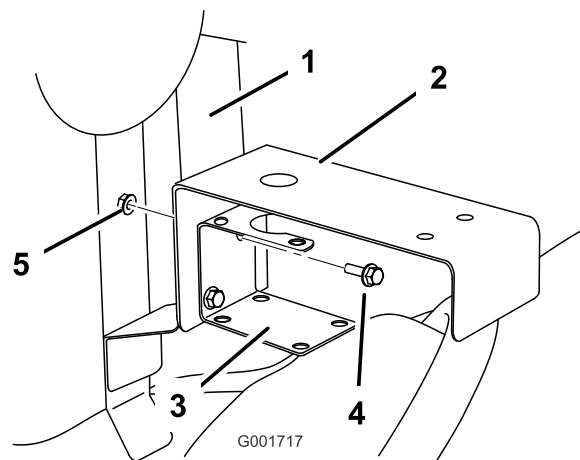
**Figura 10**

- |   |                             |
|---|-----------------------------|
| 1. Tagliate il flessibile di alimentazione della barra già presente | 3. Giuntura (2)             |
| 2. Sezione del flessibile di alimentazione                          | 4. Fascetta stringitubo (4) |

6. Collegate il flessibile di alimentazione della barra al punto di connessione sulla valvola di regolazione e

fissatelo con l'ancoraggio precedentemente rimosso (Figura 9).

7. Installate la staffa della valvola di regolazione tra la staffa del raccordo a T e il telaio di montaggio (Figura 11) utilizzando i dispositivi di fissaggio precedentemente rimossi.



**Figura 11**

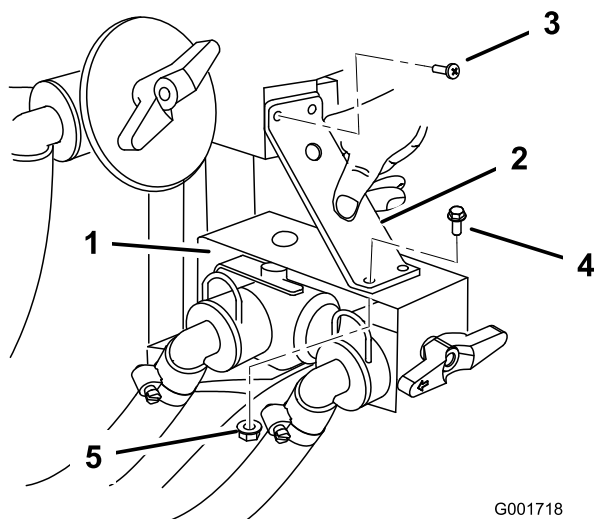
I gruppi valvola non sono rappresentati per maggiore chiarezza

- |  |            |
|--|------------|
| 1. Fasce di fissaggio del serbatoio    | 4. Bullone |
| 2. Staffa della valvola di regolazione | 5. Dado    |
| 3. Staffa del raccordo a T             |            |

8. Ruotare la manopola della valvola di regolazione in modo che la freccia punti all'indietro.
9. Installate la staffa di supporto sopra la staffa della valvola di regolazione. Utilizzate le due viti già presenti che fissano il gruppo di raccordo a T superiore per fissare la parte superiore della staffa di supporto (Figura 12). Fissate parte inferiore della staffa di supporto utilizzando due bulloni a testa



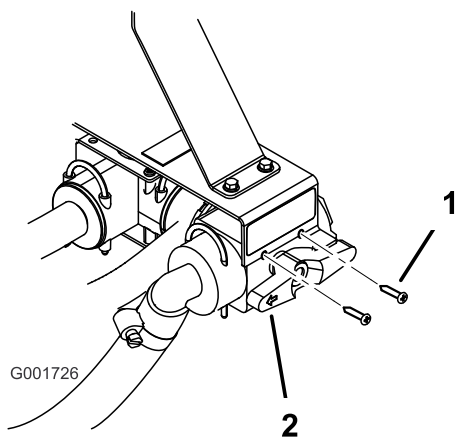
flangiata (1/4 x 3/4 inch) e due dadi flangiati (1/4 pollice).



**Figura 12**

- |  |  |
|--|--|
| 1. Staffa della valvola di regolazione | 4. Bullone a testa flangiata (1/4 x 3/4 pollici) |
| 2. Staffa di supporto                  | 5. Dado flangiato (1/4 pollice)                  |
| 3. Vite, già presente                  |  |

10. Fissate la nuova valvola di regolazione alla staffa utilizzando due viti (Figura 13).

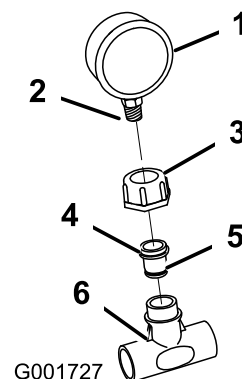


**Figura 13**

- |         |   |
|---------|---|
| 1. Vite | 2. Manopola della valvola di regolazione, feccia che punta all'indietro |
|---------|---|

11. Su un'irroratrice Multi-Pro 1200, installate il piccolo tubo rosso dell'indicatore della pressione nel raccordo verde sulla cima del raccordo a T. Premete il raccordo mentre inserite il tubo rosso.
12. Lubrificate leggermente tutti gli O-ring presenti nel kit con un lubrificante non a base di petrolio, quale un olio vegetale.
13. Avvolgete i fili dell'indicatore di pressione con del nastro di Teflon. Installate il piccolo dado di plastica

e il gruppo riduttore sull'indicatore di pressione. Utilizzate una chiave esagonale per avvitare il gruppo riduttore sull'indicatore di pressione (Figura 14).

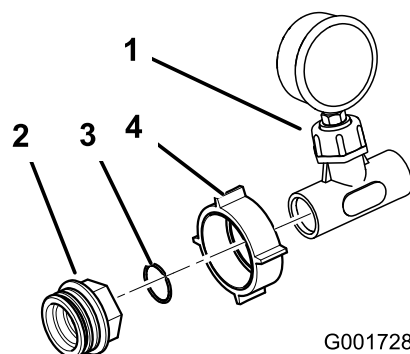


**Figura 14**

- |                               |                       |
|-------------------------------|-----------------------|
| 1. Indicatore della pressione | 4. Riduttore          |
| 2. Fili avvolti               | 5. O-ring lubrificato |
| 3. Dado in plastica           | 6. Raccordo a T       |

14. Installate il gruppo dell'indicatore di pressione al raccordo a T di plastica (Figura 14).

15. Installate il dado di plastica grande sul gruppo dell'indicatore di pressione e raccordo a T. Installate un O-ring di plastica e un riduttore al gruppo come mostrato in Figura 15.



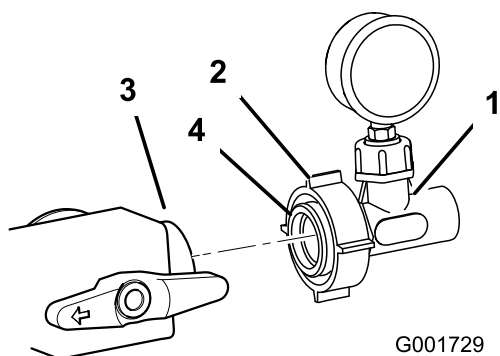
**Figura 15**

- |                                     |                            |
|-------------------------------------|----------------------------|
| 1. Gruppo raccordo a T e indicatore | 3. O-ring, di plastica     |
| 2. Riduttore                        | 4. Dado grande di plastica |

16. Lubrificate l'O-ring nel riduttore con un lubrificante non a base di petrolio, quale un olio vegetale (Figura 16).

17. Installate il gruppo dell'indicatore di pressione ai punti di connessione aperti anteriori nella valvola di regolazione precedentemente installata (Figura 16).

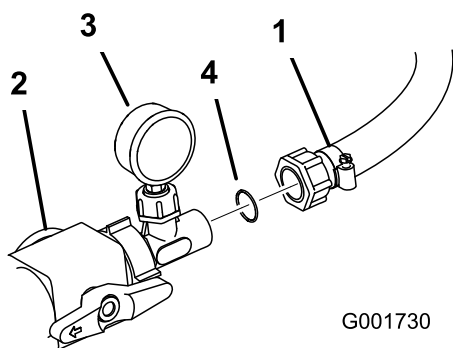
Serrate il dado di plastica per fissare il gruppo alla valvola.



**Figura 16**

- |                                      |                                   |
|--------------------------------------|-----------------------------------|
| 1. Gruppo indicatore della pressione | 3. Valvola di regolazione, aperta |
| 2. Dado grande di plastica           | 4. O-ring lubrificato             |

18. Installate un O-ring di plastica tra il gruppo dell'indicatore della pressione e il flessibile che porta al gruppo dell'avvolgitubo. Collegare il flessibile al gruppo (Figura 17). Serrate il dado di plastica al flessibile per fissarlo al gruppo dell'indicatore della pressione.



**Figura 17**

- |                                 |                                      |
|---------------------------------|--------------------------------------|
| 1. Flessibile, dall'avvolgitubo | 3. Gruppo regolatore della pressione |
| 2. Valvola di regolazione       | 4. O-ring, di plastica               |

# 4

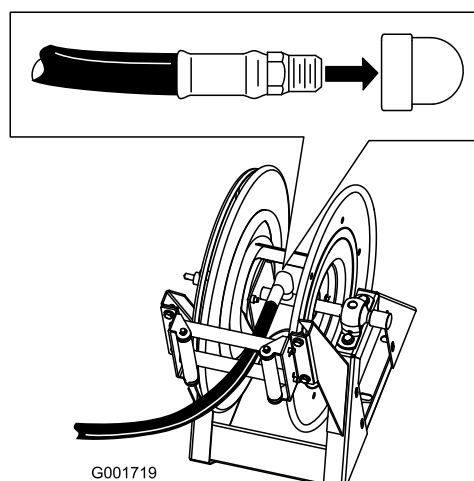
## Collegamento del flessibile dello sprayer

### Parti necessarie per questa operazione:

1	Flessibile lungo con raccordo
1	Pistola a spruzzo
1	Fascetta stringitubo di plastica piccola

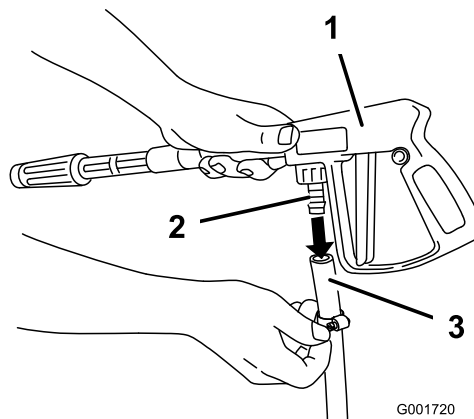
### Procedura

1. Avvolgete del nastro di Teflon attorno ai filetti del raccordo sul flessibile lungo, e montate il raccordo nel tubo di connessione sull'avvolgitubo (Figura 18).



**Figura 18**

2. Collegare l'estremità libera del flessibile lungo al raccordo sulla pistola a spruzzo (Figura 19).



**Figura 19**

3. Fissate l'estremità del flessibile con una piccola fascetta stringitubo.
4. Collegate il cavo negativo della batteria alla batteria.
5. Premete il pulsante di avvolgimento del flessibile e guidate con cautela il flessibile sull'avvolgitubo, muovendo il flessibile da un lato all'altro per avvolgerlo in modo uniforme.

### **⚠ ATTENZIONE**

Durante il riavvolgimento, mani, abiti svolazzanti, capelli lunghi e gioielli possono impigliarsi nel flessibile e nell'avvolgitubo, e causare infortuni.

- Tenete le mani lontano dall'avvolgitubo e dal flessibile durante il riavvolgimento.
- Non indossate abiti svolazzanti o gioielli, e legate i capelli lunghi.

## Funzionamento

### **⚠ AVVERTENZA**

Il fluido sotto pressione può penetrare la pelle e causare infortuni.

- Tenete corpo e mani lontano da ugelli che eiettano fluido pressurizzato.
- Non dirigete lo sprayer verso persone o animali.
- Verificate che tutti i tubi e i flessibili del fluido siano in buone condizioni, e che tutte le connessioni e i raccordi siano saldamente serrati, prima di mettere l'impianto sotto pressione.
- Usate cartone o carta per cercare le perdite.
- Prima di effettuare su di esso qualsiasi intervento, eliminate con sicurezza tutta la pressione dell'impianto.
- Richiedete immediatamente assistenza medica se il fluido viene iniettato sulla pelle.
- I liquidi bollenti e le sostanze chimiche possono causare ustioni o altri danni.

**Importante:** Svuotate e pulite sempre l'irroratrice immediatamente dopo l'uso. La mancata osservanza di queste istruzioni causerà l'essiccazione o l'ispessimento delle sostanze chimiche, con intasamento della pompa e di altri componenti.

Pulite l'impianto di irrorazione dopo **ogni** utilizzo. Per pulire correttamente l'impianto di irrorazione:

- Eseguite tre lavaggi distinti.
- Per ogni lavaggio usate almeno 190 litri d'acqua.
- Usate i prodotti pulenti e neutralizzanti raccomandati dai produttori.
- Per l'**ultimo** lavaggio usate soltanto acqua pulita (senza aggiungere prodotti pulenti o neutralizzanti).

## Commutazione da sprayer con barra a sprayer manuale

1. Arrestate la macchina, arrestate le barre e inserite il freno di stazionamento.

### **⚠ AVVERTENZA**

Non guidate mentre usate lo sprayer manuale, perché potreste perdere controllo e causare infortuni o la morte. Non utilizzate lo sprayer manuale mentre guidate.

2. Nella parte posteriore della macchina, accertatevi che il blocco sul grilletto sulla pistola a spruzzo sia serrato.
3. Ruotate in senso orario la manopola sulla parte frontale della valvola di regolazione sulla posizione *Sprayer Manuale*.
4. In posizione operatore, attivate la pompa.
5. Aumentate la velocità del motore fino a che l'indicatore della pressione non riporta il valore psi desiderato e attivate il comando del regime del motore in folle.

**Importante:** Non utilizzate un valore di pressione superiore a 150 psi quando utilizzate lo *sprayer manuale*.

**Nota:** Utilizzate l'indicatore della pressione mentre ruotate la manopola della valvola di regolazione per raggiungere la quantità desiderata di pressione per lo *sprayer manuale*.

## Sprayer manuale

1. Svolgete la lunghezza di flessibile necessaria dall'avvolgitubo.

**Importante:** Non tirate il flessibile con la pistola da spruzzo. Afferrate sempre il flessibile e tiratelo. Tirando il flessibile con la pistola potreste spezzare il raccordo della pistola o danneggiare il flessibile.

2. Rilasciate il blocco del grilletto.
3. Dirigete l'ugello della pistola da spruzzo verso la zona da spruzzare, e premete il grilletto.
4. Al termine, rilasciate il grilletto e mettete il blocco.

## Commutazione da *sprayer manuale* a *sprayer con barra*

1. Premete il pulsante di riavvolgimento dell'avvolgitubo finché non rimangono che un paio di metri di flessibile da avvolgere.

### **⚠ ATTENZIONE**

Durante il riavvolgimento, mani, abiti svolazzanti, capelli lunghi e gioielli possono impigliarsi nel flessibile e nell'avvolgitubo, e causare infortuni.

- Tenete le mani lontano dall'avvolgitubo e dal flessibile durante il riavvolgimento.
- Non indossate abiti svolazzanti o gioielli, e legate i capelli lunghi.

2. Ruotate in senso antiorario la manopola sulla parte frontale della valvola di regolazione sulla posizione *Sprayer con barra*.
3. Dirigete l'ugello della pistola da spruzzo verso una zona in cui potrete spruzzare con sicurezza, rilasciate il blocco del grilletto e premete il grilletto finché tutto il liquido rimanente non sarà uscito dal flessibile, quindi applicate il blocco sul grilletto.
4. Mettete la pistola da spruzzo nella fondina, sul retro dell'avvolgitubo.
5. Riportate il motore alla velocità minima.
6. Arrestate la pompa.

**Importante:** Accertatevi di lavare la pistola a spruzzo con acqua pulita e fresca durante le operazioni di pulizia quotidiane (fate riferimento al *Manuale Operatore* della vostra irrora-trice). La non corretta pulizia della pistola a spruzzo può portare a un degrado delle prestazioni e dell'affidabilità del kit dell'avvolgitubo e della pistola stessa.

**Note:**

**Note:**

**Note:**



**Count on it.**