



Behälterspülkit

Multi-Pro® 5800 – Sprühfahrzeug

Modellnr. 41614—Seriennr. 311000001 und höher

Installationsanweisungen

Hinweis: Bestimmen Sie die linke und rechte Seite der Maschine anhand der üblichen Einsatzposition.

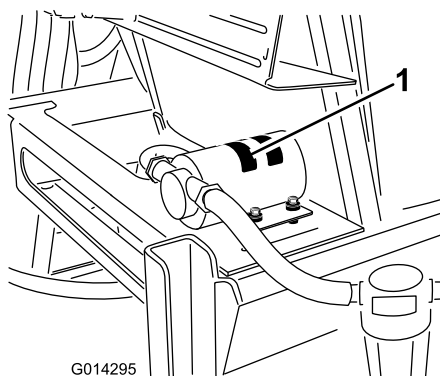
Mit dem Spülkit werden Chemikalienrückstände von einem Sprühfahrzeugbehälter und den relevanten Schläuchen entfernt. Er ist ein ausschließlich für ein Sprühfahrzeug gedachtes Anbaugerät und sollte nur von geschulten Lohnarbeitern in kommerziellen Anwendungen eingesetzt werden.

Dieses Produkt entspricht allen relevanten europäischen Richtlinien; weitere Angaben finden Sie in den produktspezifischen Konformitätsbescheinigungen.

Lesen Sie diese Anleitung bitte gründlich durch, um sich mit dem Betrieb und der Wartung des Produktes vertraut zu machen. Die Informationen in dieser Anleitung können dazu beitragen, Verletzungen und Sachschäden zu vermeiden. Obwohl Toro sichere Produkte konstruiert und herstellt, sind Sie selbst für den korrekten und sicheren Betrieb des Produktes verantwortlich.

Sie können sich unter folgender Adresse www.Toro.com direkt an Toro hinsichtlich Produkt- und Zubehörinformationen, Standorten von Vertragshändlern oder Registrierung des Produkts wenden.

Wenden Sie sich an Ihren Toro Vertragshändler oder Kundendienst, wenn Sie eine Serviceleistung, Toro Originalersatzteile oder weitere Informationen benötigen. Haben Sie dafür die Modell- und Seriennummern der Maschine griffbereit. Bild 1 zeigt die Position der Modell- und Seriennummern an Ihrer Maschine.



G014295

Bild 1

1. Typenschild mit Modell- und Seriennummern

Sicherheit

Lesen Sie auch die Sicherheits- und Betriebsanleitungen in der *Bedienungsanleitung* des Fahrzeugs.

Chemische Sicherheit

⚠️ WARNUNG:

Die im Sprühfahrzeug verwendeten Chemikalien sind gefährlich und können Sie, Unbeteiligte, Tiere, Pflanzen, Flächen oder anderes Eigentum beschädigen.

- Lesen Sie die chemischen Warnschilder und die Materialsicherheitsdatenblätter für alle verwendeten Chemikalien sorgfältig durch und halten Sie sich an die Angaben. Tragen Sie außerdem die vom Chemikalienhersteller empfohlene Schutzkleidung. Tragen Sie z. B. geeignete Schutzanzüge, einschließlich Atemschutzmaske und Schutzbrille, Handschuhe oder andere Kleidung, damit Sie nicht mit den Chemikalien in Kontakt kommen.
 - Denken Sie daran, dass u. U. mehrere Chemikalien verwendet werden, und dass Sie alle Angaben berücksichtigen müssen.
 - ***Weigern Sie sich, das Sprühfahrzeug einzusetzen, wenn diese Informationen nicht verfügbar sind.***
 - Vor dem Umgang mit einem Sprühsystem sollten Sie sicherstellen, dass es dreimal ausgespült und gemäß der Empfehlungen der Chemikalienhersteller neutralisiert wurde.
 - Stellen Sie sicher, dass Sie genügend frisches Wasser und Seife griffbereit haben, und waschen Sie Chemikalien sofort ab, mit denen Sie in Berührung gekommen sind.
 - Lassen Sie sich vor der Verwendung oder der Handhabung der Chemikalien gründlich schulen.
 - Verwenden Sie die für den Einsatz entsprechenden Chemikalien.
 - Halten Sie die Anweisungen des Herstellers zur sicheren Handhabung der Chemikalien ein.
 - Verwenden Sie Chemikalien in einem gut gelüfteten Bereich.
 - Tragen Sie einen Augenschutz und entsprechende vom Chemikalienhersteller empfohlene Schutzkleidung. Stellen Sie sicher, dass die Haut, so gut wie möglich, geschützt ist, wenn Sie die Chemikalien einsetzen.
- Sie sollten klares Wasser griffbereit haben, besonders wenn Sie den Spritzmittelbehälter auffüllen.
 - Essen, trinken oder rauchen Sie nicht, während Sie Chemikalien handhaben.
 - Waschen Sie sich immer die Hände und reinigen Sie andere nicht geschützte Körperteile, sobald Sie die Arbeiten abgeschlossen haben.
 - Entsorgen Sie überschüssige Chemikalien und Chemikalienbehälter gemäß der Anweisungen des Chemikalienherstellers und den lokalen Vorschriften.
 - In den Tanks zurückbleibende Chemikalien und Dämpfe sind gefährlich. Betreten Sie nie den Behälter oder stecken Sie den Kopf in die Behälteröffnung.
 - Halten Sie alle Gemeinde-, Bundes- oder Landesvorschriften zum Sprühen von Chemikalien ein.

Installation

Einzelteile

Prüfen Sie anhand der nachstehenden Tabelle, dass Sie alle im Lieferumfang enthaltenen Teile erhalten haben.

Verfahren	Beschreibung	Menge	Verwendung
1	Keine Teile werden benötigt	–	Vorbereiten der Maschine.
2	Spülbehälter Deckel des Einfüllstutzens Schott Anschlussstück Durchsichtige Dichtung Bundmutter aus Kunststoff	1 1 1 1 1	Befestigen Sie das Schott-Anschlussstück des Spülbehälters.
3	Spülbehälterriemen Schraube Scheibe Sicherungsmutter Schlossschraube Sicherungsmutter	2 2 4 2 1 1	Bauen Sie den Spülbehälter ein.
4	Spüldüse Schott Anschlussstück Ansatzschraube Büchse Spülflügelrad Dichtung Bundmutter aus Kunststoff	2 2 2 2 2 2 2	Bauen Sie die Spüldüsen ein.
5	Pumpe Gerade Anschlussstücke	1 2	Bauen Sie die Pumpe ein.
6	Schlauch, Spüldüse Schlauchklemme T-Anschlussstück Zulaufschlauch Filter Schlauch, Spülbehälter Spiralige Isolierung Kabelbinde	2 10 1 1 1 1 1 2	Bauen Sie die Schläuche und den Filter ein.
7	Verzögerungstimer Sicherung, 40 A Armaturenbreitschalter Relais Stromrelais Schraube Nr. 10-24	1 1 1 1 1 2	Bauen Sie den Verzögerungstimer und den Schalter am Armaturenbrett ein.

1

Vorbereiten der Maschine

Keine Teile werden benötigt

Verfahren

1. Stellen Sie das Sprühfahrzeug auf einer ebenen Fläche ab, aktivieren die Feststellbremse, stellen Sie die Pumpe und den Motor ab und ziehen Sie den Zündschlüssel ab.
2. Entleeren Sie den Behälter, um die Lösung aus den Leitungen zu entfernen. Lesen Sie die *Bedienungsanleitung* für weitere Informationen.

Hinweis: Passen Sie bei der Installation des Kits beim Abschließen von Schläuchen auf und haben Sie einen Eimer griffbereit, um die in den Schläuchen enthaltene Lösung aufzufangen.

⚠ ACHTUNG

Chemikalien sind gefährlich und können Verletzungen verursachen.

- Lesen Sie vor dem Umgang mit Chemikalien die Anweisungen auf dem Chemikalienetikett und halten Sie die Anweisungen und Vorsichtsmaßnahmen des Herstellers ein.
- Vermeiden Sie einen Kontakt der Chemikalien mit der Haut. Waschen Sie bei einem Kontakt der Chemikalien mit der Haut den Bereich gründlich mit Seife und sauberem Wasser.
- Tragen Sie eine Schutzbrille und entsprechende, vom Chemikalienhersteller empfohlene Schutzkleidung.

2

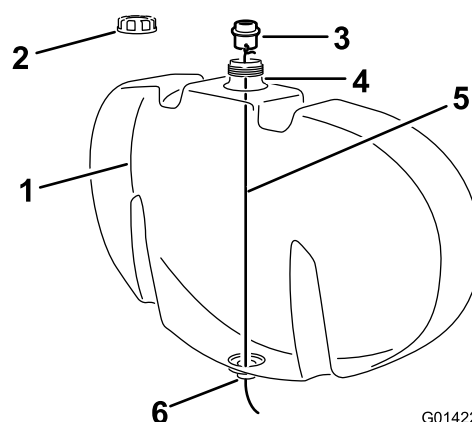
Befestigen des Schott-Anschlussstücks des Spülbehälters

Für diesen Arbeitsschritt erforderliche Teile:

1	Spülbehälter
1	Deckel des Einfüllstutzens
1	Schott Anschlussstück
1	Durchsichtige Dichtung
1	Bundmutter aus Kunststoff

Verfahren

1. Sie finden das Schott-Anschlussstück und Spülbehälter mit dem Fülldeckel in den losen Teilen.
2. Befestigen Sie das Schott-Anschlussstück im unteren Loch des Behälters.
 - A. Setzen Sie eine durchsichtige Dichtung auf das Schott-Anschlussstück.
 - B. Befestigen Sie einen Draht, der länger als die Höhe des Behälters ist, an einem der Befestigungsgabelöcher im Schott-Anschlussstück (Bild 2).



G014228

Bild 2

- | | |
|-------------------------------|--------------------------------------|
| 1. Spülbehälter | 4. Füllstutzenöffnung, Spülbehälter. |
| 2. Deckel des Einfüllstutzens | 5. Draht |
| 3. Schott Anschlussstück | 6. Unteres Loch, Spülbehälter |

- C. Entfernen Sie die Deckel des Einfüllstutzens am Spülbehälter (Bild 2).

- D. Führen Sie den Draht durch die Öffnung im Behälterfüllloch und verlegen ihn durch das offene Loch unten am Behälter (Bild 2).
- E. Verlegen Sie das Schott-Anschlussstück mit dem Draht zum offenen Loch unten im Behälter (Bild 3).

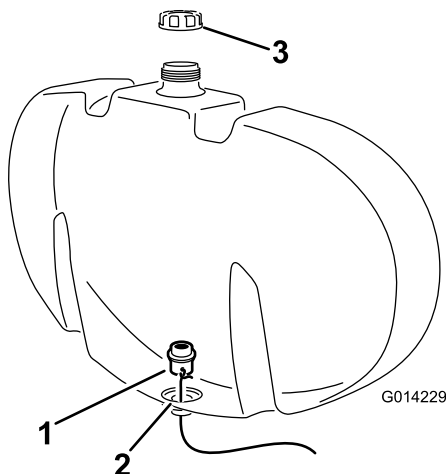


Bild 3

1. Schott-Anschlussstück, befestigter Draht
2. Unteres Loch, Spülbehälter
3. Deckel des Einfüllstutzens

- F. Bringen Sie das Schott-Anschlussstück in die richtige Stellung und stellen Sie sicher, dass die durchsichtige Dichtung an der Innenwand des Spülbehälters anliegt (Bild 3).

3. Befestigen Sie das Schott-Anschlussstück mit einer Bundmutter aus Kunststoff am Spülbehälter (Bild 4).

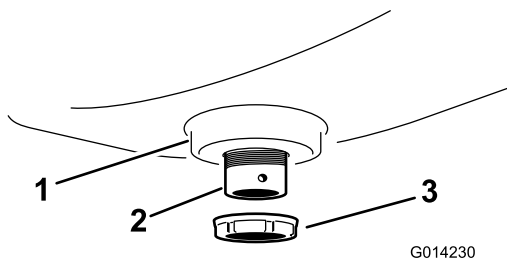


Bild 4

1. Spülbehälterwanne
2. Schott-Anschlussstück, installiert
3. Bundmutter aus Kunststoff

4. Befestigen Sie ein 90-Grad-Anschlussstück am Schott-Anschlussstück und befestigen es mit einer Befestigungsgabel (Bild 5). Drehen Sie das Anschlussstück so, dass es nach hinten zeigt.

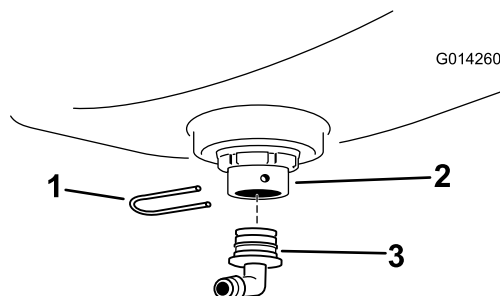


Bild 5

1. Befestigungsgabel
2. Schott Anschlussstück
3. 90-Grad-Anschlussstück

3

Einbauen des Spülbehälters

Für diesen Arbeitsschritt erforderliche Teile:

2	Spülbehälterriemen
2	Schraube
4	Scheibe
2	Sicherungsmutter
1	Schlossschraube
1	Sicherungsmutter

Vorbereiten des Behälters

1. Lockern Sie die Schrauben, mit denen die Ventilbefestigungsschiene am Rahmen befestigt ist (Bild 6).

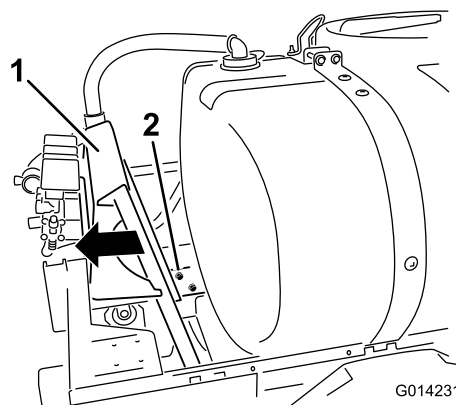


Bild 6

1. Befestigungsschiene
2. Schraube

2. Schieben Sie die Befestigungsschiene nach hinten. Dies ist eine geringfügige Anpassung, die den Einbau des Spülbehälters ermöglicht.
3. Ziehen Sie die Schrauben an der Befestigungsschiene an, um den Rahmen zu arretieren. Ziehen Sie sie auf 40 Nm an.
4. Schließen Sie den Zulaufschlauch hinten und oben am Hauptbehälter ab (Bild 7).

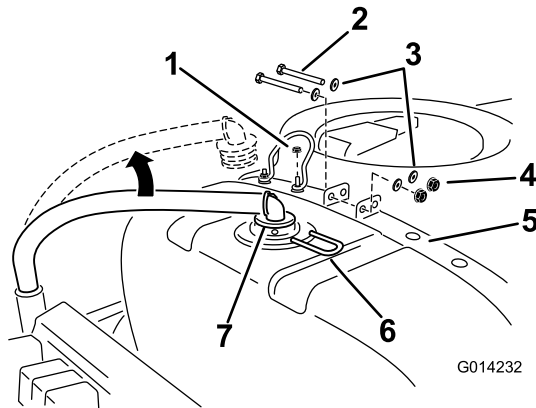


Bild 7

- | | |
|---------------------|----------------------------------|
| 1. Sicherungsmutter | 5. Behälterriemen, hinten rechts |
| 2. Schraube | 6. Befestigungsgabel |
| 3. Scheibe | 7. Zulaufschlauch |
| 4. Sicherungsmutter | |

5. Entfernen Sie die Befestigungsgabel, mit der das Anschlussstück befestigt ist, und nehmen Sie den Schlauch ab. Bewahren Sie alle Teile auf.
6. Entfernen Sie die Befestigungen, mit denen die Spülbehälterriemen oben am Behälter befestigt sind. Bewahren Sie alle Teile auf.
7. Entfernen Sie die innere Sicherungsmutter, mit der der Deckelanschlag des Kabelbehälters am linken hinteren Riemen befestigt ist. Bewahren Sie die Sicherungsmutter auf.

Befestigen Sie die Schrauben für die Spülbehälterriemen

1. Setzen Sie eine Schlossschraube in das Innenloch am rechten hinteren Behälterriemen ein (Bild 8).
Die Schlossschraube am linken hinteren Behälterriemen sollte durch die offene Schleife am Anschlag des Drahtbehälterdeckels gehen.

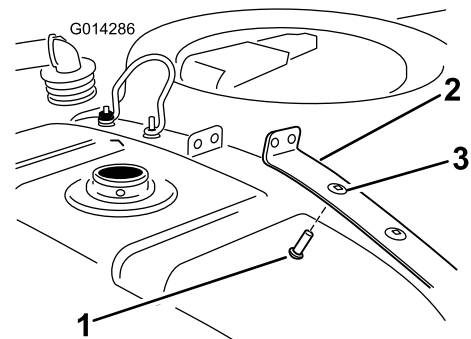


Bild 8

- | | |
|----------------------------------|--------------|
| 1. Schlossschraube | 3. Innenloch |
| 2. Behälterriemen, hinten rechts | |

2. Bringen Sie die vorher entfernten Befestigungen für den Behälterriemen an, um die Riemen am Behälter zu befestigen.

Stellen Sie sicher, dass der Riemen am Behälter befestigt ist. **Ziehen Sie nicht zu fest.**

Einbauen des Spülbehälters

1. Bauen Sie den Spülbehälter ein, wie in (Bild 9) dargestellt.

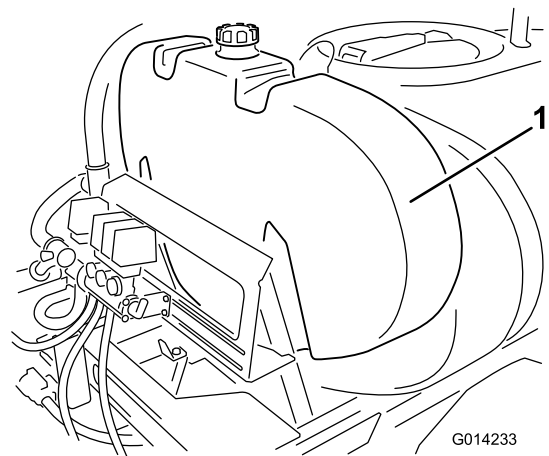


Bild 9

1. Spülbehälter

2. Befestigen Sie die Riemen des Spülbehälters an den Befestigungen, die Sie vorher an den hinteren Spülbehälterriemen angebracht haben.

Hinweis: Der Anschlag des Kabelbehälterdeckels muss über dem linken Spülbehälterriemen und Hauptbehälterriemen angebracht und mit der Sicherungsmutter befestigt werden.

4

Einbauen der Spüldüsen

Für diesen Arbeitsschritt erforderliche Teile:

2	Spüldüse
2	Schott Anschlussstück
2	Ansatzschraube
2	Büchse
2	Spülflügelrad
2	Dichtung
2	Bundmutter aus Kunststoff

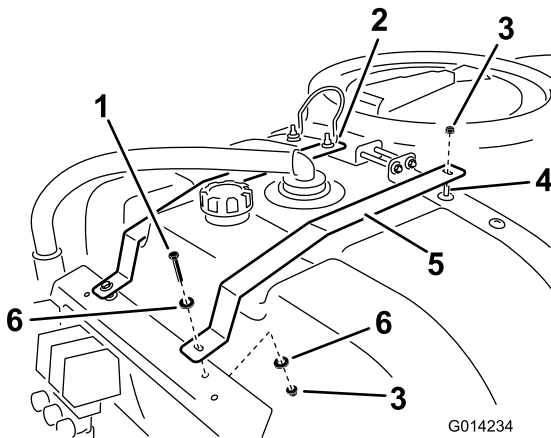


Bild 10

- | | |
|--------------------------------------|-----------------------|
| 1. Schraube | 4. Schlossschraube |
| 2. Kabel des Behälterdeckelanschlags | 5. Spülbehälterriemen |
| 3. Sicherungsmutter | 6. Scheibe |

3. Befestigen Sie die Spülbehälterriemen mit zwei Sicherungsmuttern am hinteren Behälterriemen.
4. Befestigen Sie die Spülbehälterriemen mit zwei Schrauben, vier Scheiben und zwei Sicherungsmuttern an der Befestigungsschiene. Ziehen Sie die Befestigungen vorsichtig an. Der Spülbehälter muss richtig positioniert sein und fest sitzen; die Riemen sollten den Behälter jedoch nicht eindrücken oder verformen.
5. Bringen Sie den Zulaufschlauch hinten am Behälter an und befestigen ihn mit der vorher entfernten Befestigungsgabel.

Hinweis: Nach dem ersten Füllen des Spülbehälters sollten Sie die Riemenbefestigungen am Spülbehälter prüfen und ggf. anziehen, da das Gewicht der Flüssigkeit den Behälter noch mehr gegen den Rahmen drücken kann.

Bohren des Hauptbehälters

1. Öffnen Sie den Behälterdeckel und entfernen Sie den Filterkorb.
2. Ermitteln Sie die zwei Bohrmarkierungen im Hauptbehälter (Bild 11).

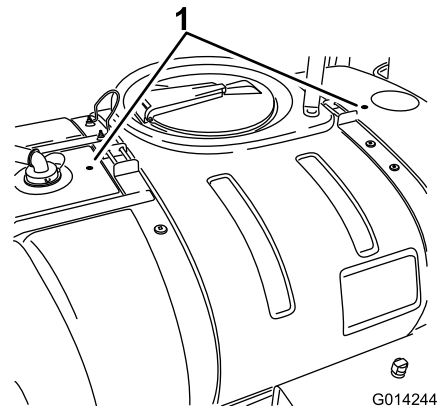


Bild 11

1. Bohrmarkierungen

3. Gehen Sie zur Bohrmarkierung hinter dem Behälterdeckel.

Hinweis: Stellen Sie ein Gefäß in den Behälter und unter die Bohrbereiche, um Rückstände vom Schneiden aufzufangen.

Wichtig: Rückstände im Behälter können das Sprühsystem beim Einsatz verstopfen und beschädigen.

4. Bohren Sie mit einer Lochsäge (ungefähr 4,5 cm) ein Loch an der Bohrmarkierung (Bild 12).

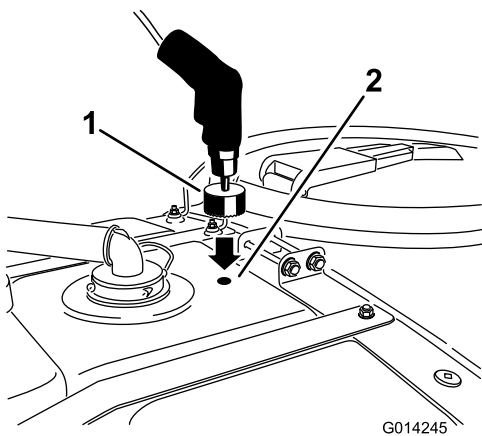


Bild 12

1. Lochsäge
2. Bohrmarkierung, hinter dem Deckel

5. Entfernen Sie nach dem Bohren des Lochs scharfe Schnittkanten. Entfernen Sie Rückstände, die beim Schneiden in den Hauptbehälter gelangt sind.
6. Wiederholen Sie die Schritte für das vordere Loch an der Bohrmarkierung vor dem Behälterdeckel (Bild 13).

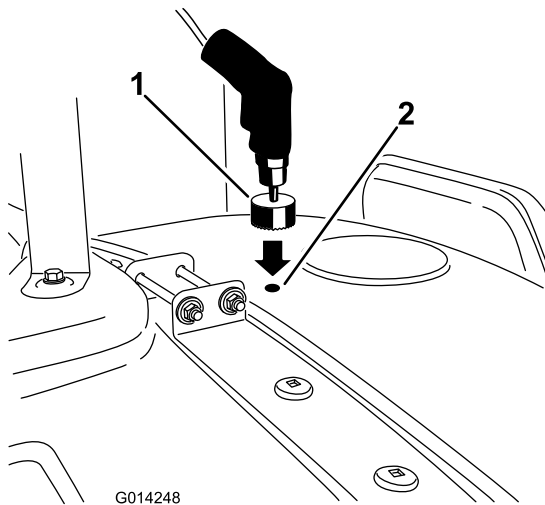


Bild 13

1. Lochsäge
2. Bohrmarkierung, vor dem Deckel

Einbauen der Spüldüsen

1. Bauen Sie die Düsen ein, siehe (Bild 14).

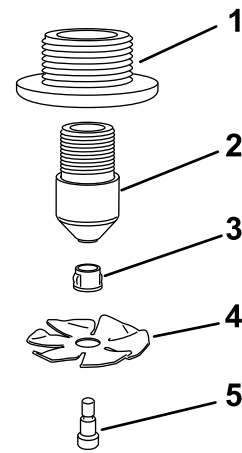


Bild 14

1. Schott Anschlussstück
2. Spüldüse
3. Büchse
4. Spülflügelrad
5. Ansatzschraube

- A. Setzen Sie ein Spülflügelrad und eine Büchse auf die Ansatzschraube.
- B. Bringen Sie alle Teile an der Spüldüse an.
- C. Befestigen Sie die Düsen am Schott.
2. Stecken Sie eine Düse durch das gebohrte Loch (Bild 15).

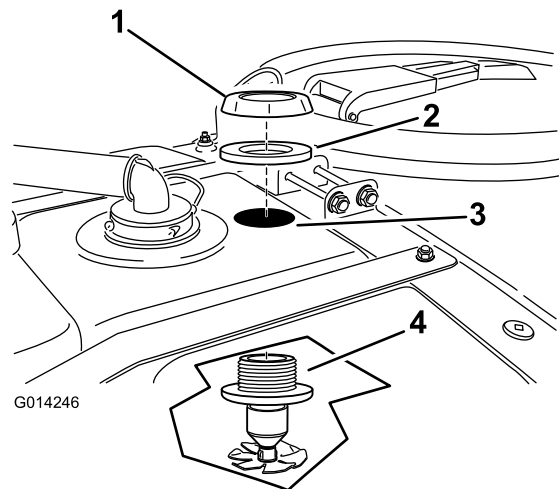


Bild 15

1. Bundmutter aus Kunststoff
2. Dichtung
3. Loch, vorher gebohrt
4. Spüldüse

3. Setzen Sie die Bundmutter aus Kunststoff und die Dichtung auf das freiliegende Gewinde des Schotts oben am Behälter (Bild 15). Stellen Sie sicher, dass die Dichtung richtig zwischen der Kunststoffmutter und der Behälteroberfläche sitzt.
4. Befestigen Sie das Anschlussstück in der Gewindeöffnung des Spüldüsenschotts (Bild 16).

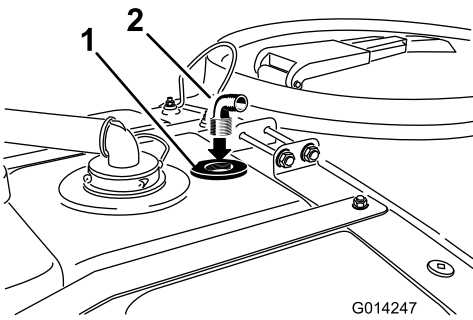


Bild 16

1. Düsenscott 2. 90-Grad-Anschlussstück

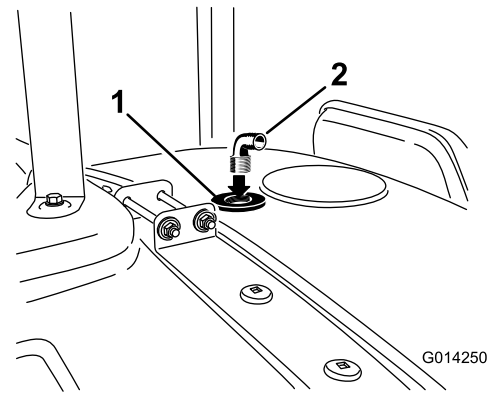


Bild 18

1. Düsenscott 2. 90-Grad-Anschlussstück

5. Die Schlauchzahnung sollte zur rechten Seite der Maschine zeigen.
6. Wechseln Sie zum vorderen Loch im Behälter.
7. Stecken Sie eine Düse durch das gebohrte Loch (Bild 17).

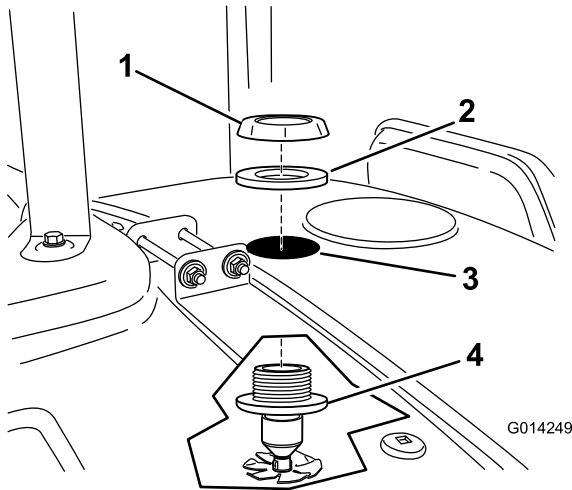


Bild 17

1. Bundmutter aus Kunststoff 3. Loch, vorher gebohrt
2. Dichtung 4. Spüldüse

8. Setzen Sie die Bundmutter aus Kunststoff und die Dichtung auf das freiliegende Gewinde des Schotts oben am Behälter (Bild 17). Stellen Sie sicher, dass die Dichtung richtig zwischen der Kunststoffmutter und der Behälteroberfläche sitzt.
9. Befestigen Sie das Anschlussstück in der Gewindeöffnung des SpüldüsenSchotts (Bild 18).

5

Einbauen der Pumpe

Für diesen Arbeitsschritt erforderliche Teile:

1	Pumpe
2	Gerade Anschlussstücke

Verfahren

1. Die Pumpe finden Sie in den losen Teilen. Befestigen Sie sie am Behälterrahmen auf der Plattform hinten rechts vom Hauptbehälter (Bild 19).

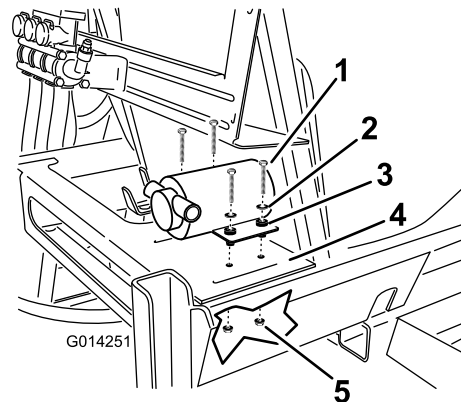


Bild 19

1. Schraube 4. Behälterrahmen
2. Scheibe 5. Sicherungsmutter
3. Pumpe

2. Befestigen Sie die Pumpe mit vier Schrauben, vier Scheiben und vier Sicherungsmuttern am Rahmen (Bild 19).
3. Sie finden die geraden, gezahnten Schlauchanschlüsse in den losen Teilen. Befestigen Sie einen Anschluss am Pumpenzulauf und am Pumpenauslauf (Bild 20).

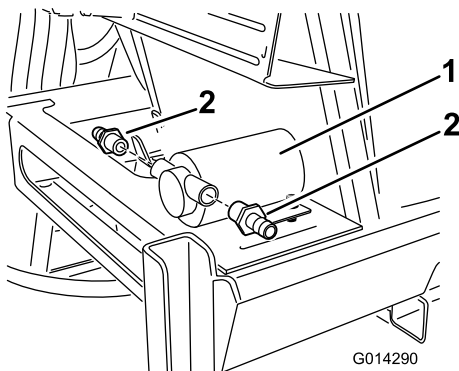


Bild 20

1. Pumpe
2. Gerader Anschluss

4. Ermitteln Sie den Kabelbaum, der von der Pumpe kommt. Ermitteln Sie hinten am Behälter den Anschluss am Hauptkabelbaum, der mit Rinse Pump“ beschriftet ist.
5. Schließen Sie die Pumpe am Hauptkabelbaum an.

6

Einbauen der Schläuche und des Filters

Für diesen Arbeitsschritt erforderliche Teile:

2	Schlauch, Spüldüse
10	Schlauchklemme
1	T-Anschlussstück
1	Zulaufschlauch
1	Filter
1	Schlauch, Spülbehälter
1	Spiralige Isolierung
2	Kabelbinde

Anschließen der Spüldüsenschläuche

Hinweis: Schmieren Sie das gezahnte Ende des Schlauch-Anschlussstücks leicht mit Schmiermittel ein,

das nicht auf Petroleum basiert, z. B. kann Pflanzenöl die Installation erleichtern.

1. Entnehmen Sie den losen Teilen einen Spüldüsen Schlauch.

Hinweis: Drei Schläuche haben dieselbe Länge; einer ist für den Zufuhrschlauch der Spülbehälterpumpe und zwei sind die Spüldüsenschläuche.

2. Bringen Sie eine Schlauchklemme an jedem Schlauchende an (Bild 21).

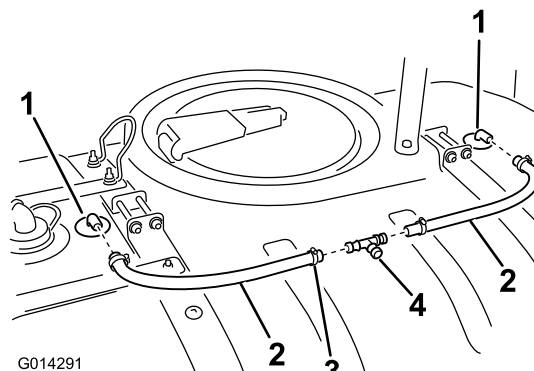


Bild 21

1. Zahnung, Spüldüse
2. Spüldüsen Schlauch
3. Schlauchklemme
4. T-Stück Anschlussstück

3. Befestigen Sie einen Schlauch über der Zahnung der Spüldüse (Bild 21),

Wiederholen Sie diese Schritte für die andere Spüldüsenzahnung.

4. Schieben Sie eine Schlauchklemme über die Zahnung und ziehen Sie sie zum Befestigen an.

Wiederholen Sie diese Schritte für die andere Spüldüse.

Befestigen des T-Anschlussstücks

1. Sie finden das T-Anschlussstück in den losen Teilen.
2. Befestigen Sie das T-Anschlussstück an den offenen Enden der Spüldüsen Schläuche (vorher montiert), wie in Bild 21 dargestellt.
3. Schieben Sie die Schlauchklemmen über die Zahnung und ziehen Sie sie zum Befestigen an.

Befestigen des Zulaufschlauchs

1. Sie finden den langen Zulaufschlauch in den losen Teilen.
2. Messen Sie 17,8 cm vom Schlauchende.
3. Schneiden Sie den Schlauch an dieser Stelle ab.

4. Bringen Sie eine Schlauchklemme an jedem Ende des längeren Schlauchs an.
5. Befestigen Sie den Schlauch am offenen Ende des vorher befestigten T-Anschlussstücks (Bild 22).

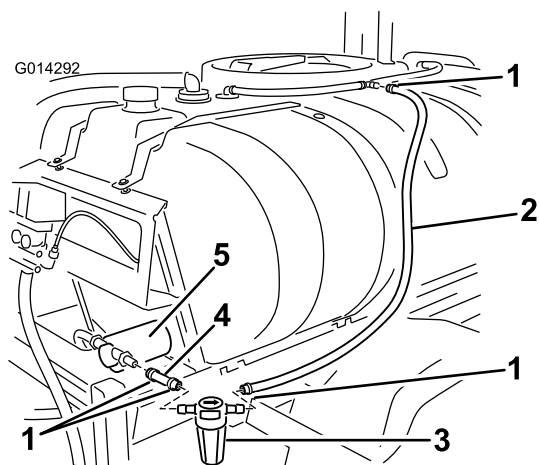


Bild 22

- | | |
|--------------------------|-----------------------------|
| 1. Schlauchklemme | 4. Abgeschnittener Schlauch |
| 2. Langer Zulaufschlauch | 5. Pumpe |
| 3. Filter | |

6. Schieben Sie die Schlauchklemme über die Zahnung und ziehen Sie sie zum Befestigen an.
7. Bringen Sie eine Schlauchklemme an jedem Ende des kürzeren Schlauchs an.
8. Befestigen Sie ein offenes Ende des kurzen Schlauch auf der geraden Zahnung, die von der Pumpe kommt.
9. Schieben Sie die Schlauchklemmen über die Zahnung und ziehen Sie sie zum Befestigen an.

Einbauen des Filters

1. Sie finden den Filter in den losen Teilen. Achten Sie auf den Richtungspfeil des Filters.
2. Bauen Sie den Filter parallel zu den offenen Schlauchenden ein, die von der Pumpe und zu den Spüldüsen verlaufen (Bild 23).

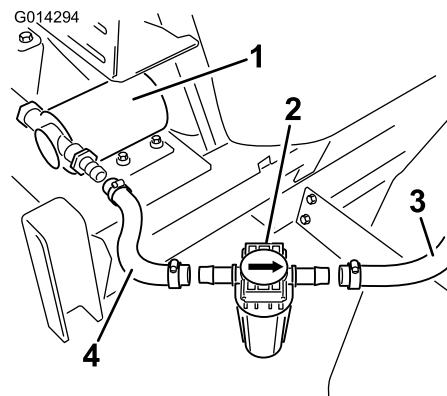


Bild 23

- | | |
|-----------|-----------------------------|
| 1. Pumpe | 3. Langer Zulaufschlauch |
| 2. Filter | 4. Abgeschnittener Schlauch |

3. Schieben Sie die Schlauchklemmen über die Zahnungen des Filters auf den Zulaufschlauch und ziehen sie an.

Befestigen des Spülbehälterschlauchs

1. Sie finden den Spülbehälterschlauch in den losen Teilen.
2. Befestigen Sie eine Schlauchklemme an einem Ende des Schlauchs.
3. Befestigen Sie ein Schlauchende am 90-Grad-Anschlussstück unten am Spülbehälter (Bild 24).

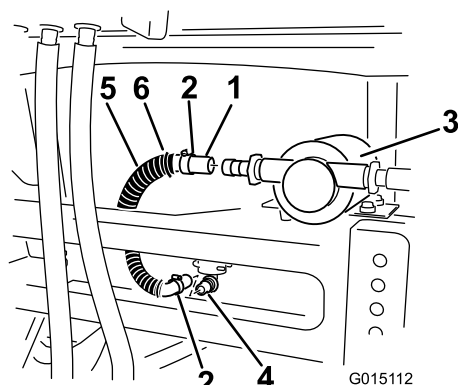


Bild 24

- | | |
|-------------------|--------------------------------|
| 1. Spülschlauch | 4. Spülbehälter-Anschlussstück |
| 2. Schlauchklemme | 5. Spiralige Isolierung |
| 3. Pumpe | 6. Kabelbinde |

4. Schieben Sie die Schlauchklemme über die Zahnung und ziehen Sie sie zum Befestigen an.
5. Schieben Sie spiralförmige Isolierung auf den Schlauch, damit er nicht an der Rahmenstrebe scheuert.
6. Schieben Sie das andere Ende des Schlauch auf die gerade Zahnung, die zur Pumpe geht.

7. Schieben Sie die Schlauchklemmen auf die Zahnung und ziehen Sie sie zum Befestigen an.
8. Befestigen Sie die spiralförmige Isolierung an beiden Enden des Schlauchs mit zwei Kabelbinden.
9. Sie finden die Spülpumpenabdeckung in den losen Teilen.
10. Setzen Sie die Abdeckung auf die Pumpe und stecken Sie die Abdeckungsclips in die Schlitz in der Rahmenstrebe (Bild 24).

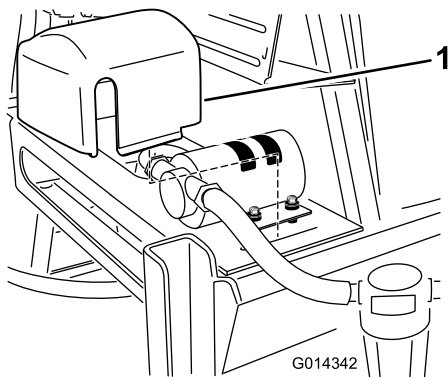


Bild 25

1. Pumpenabdeckung

2. Sie finden den Verzögerungstimer in den losen Teilen; befestigen Sie ihn mit einer Sicherungsmutter an der Stelle ein, die in Bild 26 dargestellt ist.

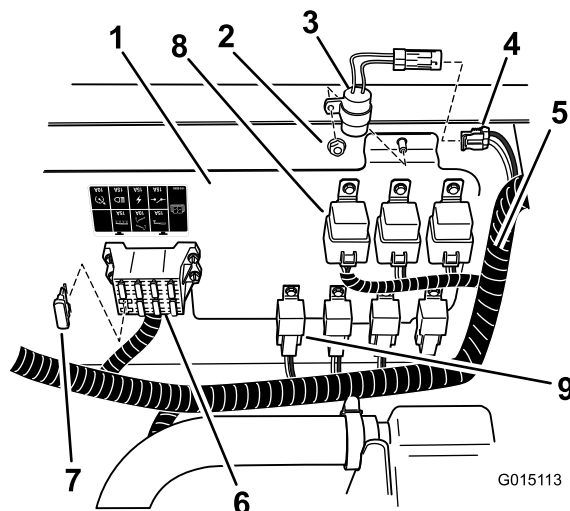


Bild 26

- | | |
|--|--------------------|
| 1. Instrumentenbrett | 6. Sicherungsblock |
| 2. Sicherungsmutter | 7. Sicherung, 40 A |
| 3. Verzögerungstimer | 8. Relais |
| 4. Verzögerungstimer-Anschluss, Hauptkabelbaum | 9. Stromrelais |
| 5. Hauptkabelbaum | |

7

Einbauen des Verzögerungstimers und des Schalters am Armaturenbrett

Für diesen Arbeitsschritt erforderliche Teile:

1	Verzögerungstimer
1	Sicherung, 40 A
1	Armaturenbrettschalter
1	Relais
1	Stromrelais
2	Schraube Nr. 10-24

Einbauen des Verzögerungstimer und der Relais

1. Klappen Sie den Fahrersitz hoch, um an die elektronischen Bestandteile unter dem Sitz zu gelangen.

3. Ermitteln Sie den Anschluss am Hauptkabelbaum, der mit "delay timer" beschriftet ist. Schließen Sie den Timer an dieser Stelle am Hauptkabelbaum an (Bild 26).
4. Stecken Sie eine Sicherung (40 A) in den offenen Einschub am Sicherungsblock, wie in (Bild 26) dargestellt. Wenn sich eine Sicherung mit einer niedrigeren Spannung im Einschub befindet, wechseln Sie sie mit einer Sicherung mit 40 A aus.
5. Ermitteln Sie das Relais und das Stromrelais unter den anderen Relais desselben Stils und befestigen sie an der Platte mit den Schrauben (Nr. 10-24).
6. Finden Sie die richtigen Anschlüsse am Hauptkabelbaum und schließen sie am Relais und Stromrelais an.

Einbauen des Armaturenbrettschalters

1. Ermitteln Sie die Abdeckung für den Spülbehälterschalter am Armaturenbrett (Bild 27). Es ist die erste Abdeckung von der Zündung.

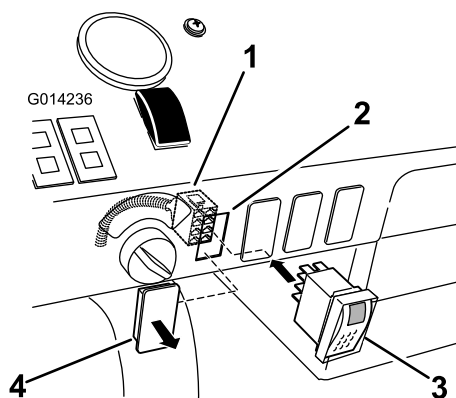


Bild 27

- | | |
|---|---------------------------|
| 1. Anschluss für
Spülbehälter, von
Hauptkabelbaum | 3. Armaturenbrettschalter |
| 2. Loch im Armaturenbrett | 4. Abdeckung |

- Nehmen Sie die Abdeckung vom Armaturenbrett ab (Bild 27) .
- Ermitteln Sie unter dem Armaturenbrett den Anschluss, der am Hauptkabelbaum mit "rinse tank" beschriftet ist. Entfernen Sie das Kunststoffband, mit dem er befestigt ist, und verlegen Sie ihn zum offenen Loch im Armaturenbrett.
- Befestigen Sie den Schalter durch das Armaturenbrett am Anschluss (Bild 27).
- Drücken Sie den Schalter in das Armaturenbrett zum Befestigen.

Betrieb

Verwenden des Spülkits

Bei der Verwendung des Spülkits ergibt sich eine **verdünnte Lösung** der Chemikalienrückstände. In vielen Situationen kann diese verdünnte Lösung auf die behandelten Flächen gesprüht werden. Sie sollten jedoch erst beim Hersteller der Chemikalien nachfragen, um sicherzustellen, dass sich ein Auftragen einer verdünnten Lösung auf die behandelten Flächen nicht negativ auf die Leistung des Produkts auswirkt.

Wichtig: Das Spülkit ist **NICHT** konzipiert, **Verklumpungen von benetzbarem Pulver oder wasserlöslichen Chemikalien zu entfernen. Diese Verklumpungen entstehen, wenn die Chemikalien nicht richtig dem Hauptbehälter zugegeben werden.**

Bedienelemente

Das Spülkit wird über einen Schalter mit drei Stellungen gesteuert.

- Auf:** Die Spülpumpe ist aktiviert, der Schalter wird in der Auf-Stellung arretiert, der Verzögerungstimer ist aktiviert, und der Schalter leuchtet auf.
- Neutral:** Die Spülpumpe ist ausgeschaltet, der Schalter ist in der mittleren Stellung.
- Ab:** Die Spülpumpe ist aktiviert, der Schalter wird in der Ab-Stellung gehalten werden, der Verzögerungstimer ist nicht aktiviert, und der Schalter leuchtet auf.

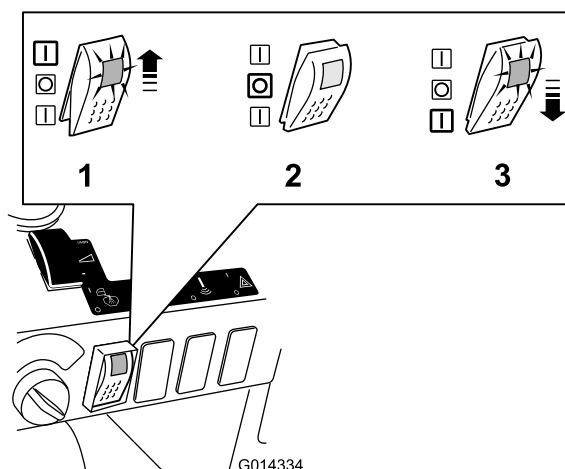


Bild 28

- | | |
|--|---|
| 1. Stellung: Auf, Ein oder
zeitgesteuert Spülen | 3. Stellung: Ab, Ein oder
vorübergehend Spülen |
| 2. Neutral, Aus-Stellung | |

Wenn Sie den Schalter nach **oben** drücken, wird ein zeitgesteuertes Spülen aktiviert. Die Pumpe wird für

90 Sekunden aktiviert und pumpt ca. ein Drittel des Behälterinhalts in den Hauptbehälter. Während dieses Zeitraums bleibt der Schalter in der Auf-Stellung und der Schalter leuchtet auf, um auf das Aktivieren der Pumpe hinzuweisen. Das Aufleuchten endet nach 90 Sekunden und gibt an, dass die Pumpe ausgeschaltet wurde; die Pumpe läuft nicht mehr. Der Schalter bleibt in der Auf-Stellung, bis Sie ihn in die mittlere oder Neutral-Stellung bewegen.

Wenn der Schalter in der **Neutral**-Stellung ist, hat die Pumpe keinen Strom und das Spülkit ist ausgeschaltet. Der Schalter leuchtet nicht auf.

Wenn Sie den Schalter nach **unten** drücken, wird ein vorübergehendes Spülen aktiviert. Die Pumpe hat nur solange Strom, wie Sie den Schalter in der Ab-Stellung halten. Wenn Sie den Schalter los lassen, geht er in die Neutral-Stellung, und die Pumpe hat keinen Strom. Wenn der Schalter in der Ab-Stellung ist, läuft die Pumpe und der Schalter leuchtet auf.

Füllen des Behälters

Stellen Sie das Sprühfahrzeug auf einer ebenen Fläche ab, aktivieren die Feststellbremse, stellen Sie die Pumpe ab und ziehen Sie den Zündschlüssel ab.

Nehmen Sie den Deckel des Spülbehälters ab und füllen Sie den Behälter mit ca. 113 l Frischwasser. Setzen Sie den Deckel auf.

Wichtig: Der Spülbehälter (113 l) sollte nur mit Frischwasser gefüllt werden. Wenn Sie dem Spülbehälter andere Substanzen zusetzen, kann eine Sicherheitsgefahr oder eine Beschädigung der Maschine auftreten.

Der Spülzyklus

Wenn die Pumpe ca. 35 l Wasser in den Behälter gepumpt hat, kann der Benutzer optional den Umwälzungsschalter betätigen und den Umwälzungskreislauf mit frischem Wasser füllen. Danach kann die Flüssigkeit über die Auslegerdüsen gespritzt oder manuell vom Behälter entleert werden. Das Fahrzeug kann mit dieser Funktion beim Spülen in Bewegung sein.

1. Schalten Sie die Spülpumpe ein.
 - Verwenden Sie die Auf-Stellung für ein zeitgesteuertes Spülen
 - Sie können den Schalter auch für die gewünschte Dauer nach unten drücken.
2. Wenn die Pumpe ca. 35 l Wasser in den Behälter gepumpt hat, kann der Benutzer optional

den Umwälzungsschalter betätigen und den Umwälzungskreislauf mit frischem Wasser füllen.

3. Entleeren Sie die Flüssigkeit gemäß der bundesweiten, landesweiten oder örtlichen Vorschriften. Entweder:
 - Sprühen Sie die Flüssigkeit über die Ausleger, bis der Hauptbehälter leer ist.
 - Oder entleeren Sie den Hauptbehälter in einen geeigneten Behälter und entsorgen Sie die verdünnte Flüssigkeit gemäß der bundesweiten, landesweiten oder örtlichen Vorschriften.

Sie können den Spülzyklus ggf oder zwei weitere zeitgesteuerte Zyklen durchführen.

Wartung

Prüfen des Filters

Wartungsintervall: Nach fünf Betriebsstunden

Alle 50 Betriebsstunden

Prüfen Sie den Filter auf mögliche Beschädigung.
Tauschen Sie einen beschädigten Filter aus.

Prüfen der Spülanlage auf undichte Stellen und Beschädigungen

Wartungsintervall: Bei jeder Verwendung oder
täglich—Prüfen Sie die Schläuche auf
undichte Stellen.

Nach fünf Betriebsstunden—Prüfen
Sie die Schläuche auf Beschädigungen.

Alle 100 Betriebsstunden—Prüfen
Sie die Schläuche und O-Ringe auf
Beschädigungen.

Prüfen Sie alle Schläuche und Anschlüsse nach
den ersten 5 Betriebsstunden auf undichte Stellen
oder Zeichen von Beschädigungen. Prüfen Sie die
Schlauchklemmen und Befestigungsgabeln. Prüfen Sie
die Festheit aller Anschlüsse. Tauschen Sie defekte
Teile aus. Wiederholen Sie diese Prüfung vor jeder
Verwendung der Spülanlage.

Nach 100 Betriebsstunden sollten Sie alle Schläuche und
O-Ringe prüfen. Tauschen Sie defekte Teile aus.

Originalersatzteile erhalten Sie vom offiziellen Toro
Vertragshändler.

Prüfen der Spülbehälterriemen

Wartungsintervall: Nach der ersten
Betriebsstunde—Prüfen Sie die
Spülbehälterriemen.

Wenn der Hauptbehälter mit Wasser gefüllt ist, sollten
Sie prüfen, ob die Behälterriemen Spiel haben. Wenn die
Riemen lose sind, ziehen Sie die Befestigungen an den
oberen Riemen an, bis sie mit dem Behälter bündig sind.
Ziehen Sie sie nicht zu fest.

Wichtig: Wenn die Behälterriemen zu stark
angezogen sind, können sie sich verformen und
beschädigt werden.

Einlagerung

Entleeren Sie die Pumpenzulaufleitung, die
Auslaufleitung und die Filterleitung, wenn Sie das Gerät
für 30 Tage oder länger einlagern.



Count on it.