



Kit de rinçage de cuve

Pulvérisateur de gazon Multi-Pro® 5800

N° de modèle 41614—N° de série 311000001 et suivants

Instructions de montage

Remarque: Les côtés gauche et droit de la machine sont déterminés d'après la position de conduite.

Le kit de rinçage de cuve est conçu pour éliminer les résidus de produits chimiques à l'intérieur de la cuve d'un pulvérisateur et des flexibles affectés. Ce kit est un accessoire spécial pour pulvérisateur destiné aux utilisateurs professionnels et temporaires employés à des applications commerciales.

Ce produit est conforme aux directives européennes pertinentes. Pour tout détail, reportez-vous à la Déclaration de conformité spécifique du produit fournie séparément.

Lisez attentivement ce manuel pour apprendre comment utiliser et entretenir correctement votre produit. Les informations données sont importantes pour éviter des accidents et des dégâts matériels. Toro conçoit et fabrique des produits sûrs, mais c'est à vous qu'incombe la responsabilité de les utiliser correctement, en respectant les consignes de sécurité.

Vous pouvez contacter Toro directement à www.Toro.com pour tout renseignement concernant un produit ou un accessoire, pour obtenir l'adresse d'un dépositaire ou pour enregistrer votre produit.

Lorsque vous contactez un distributeur ou un réparateur Toro agréé pour l'entretien de votre machine, pour vous procurer des pièces Toro d'origine ou pour obtenir des renseignements complémentaires, soyez prêt à lui fournir les numéros de modèle et de série du produit. La Figure 1 indique l'emplacement des numéros de modèle et de série du produit.

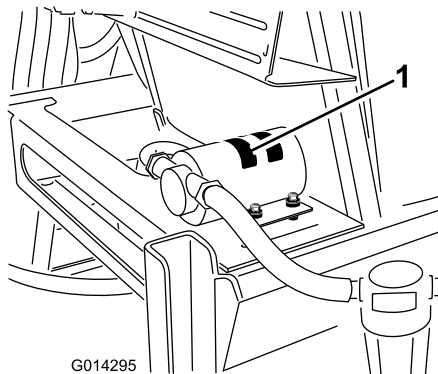


Figure 1

1. Plaque des numéros de modèle et de série

Sécurité

Lisez également les consignes de sécurité et les instructions d'utilisation dans le *Manuel de l'utilisateur* du véhicule.

Sécurité chimique

⚠ ATTENTION

Les substances chimiques utilisées dans le système de pulvérisation peuvent être nocives et toxiques pour vous-même, toute personne présente, les animaux, les plantes, les sols et autres.

- Lisez attentivement les étiquettes signalétique et les fiches signalétiques (FSMD) de tous les produits chimiques utilisés et protégez-vous en suivant les recommandations du fabricant du produit chimique. Utilisez, par exemple, un équipement de protection individuelle y compris une protection pour les yeux, des gants ou tout autre équipement de protection adapté pour ce produit chimique.
- Notez bien que plusieurs produits chimiques peuvent être utilisés et que vous devez donc prendre connaissance des informations relatives à chacun.
- ***Refusez d'utiliser ou d'intervenir sur le pulvérisateur si ces informations ne sont pas disponibles !***
- Avant toute intervention sur un système de pulvérisation, assurez-vous qu'il a été rincé à trois reprises et neutralisé en conformité avec les recommandations du ou des fabricant(s) des produits chimiques.
- Vérifiez qu'une source d'eau propre et du savon sont à proximité de sorte à pouvoir laver immédiatement tout produit chimique en cas de contact.
- Suivez la formation appropriée avant d'utiliser ou de manipuler des produits chimiques.
- Utilisez le produit chimique correct pour la tâche à accomplir.
- Suivez les instructions du fabricant concernant l'application en toute sécurité du produit chimique.
- Manipulez les produits chimiques dans un local bien ventilé.
- Portez des lunettes à coques et tout autre équipement de protection recommandé par le fabricant du produit chimique. Veillez à exposer le moins de peau possible pendant l'utilisation des produits chimiques.
- Prévoyez une source d'eau propre surtout pour remplir la cuve du pulvérisateur.
- Il ne faut jamais manger, boire ou fumer quand on travaille avec des produits chimiques.
- Lavez-vous toujours les mains et toute partie du corps exposée dès que vous avez fini de travailler.
- Débarrassez-vous correctement des produits chimiques et des récipients qui les contiennent, selon les instructions du fabricant et la réglementation locale.
- Les produits chimiques et les vapeurs à l'intérieur des cuves sont dangereux. Ne pénétrez jamais à l'intérieur et ne passez jamais votre tête au-dessus ou par l'ouverture.
- Respectez la réglementation locale et nationale concernant la pulvérisation de produits chimiques.

Montage

Pièces détachées

Reportez-vous au tableau ci-dessous pour vérifier si toutes les pièces ont été expédiées.

| Procédure | Description | Qté | Utilisation |
|-----------|---|---------------------------------------|--|
| 1 | Aucune pièce requise | – | Préparation de la machine |
| 2 | Réservoir de rinçage Bouchon de remplissage Raccord de traversée Joint transparent Écrou à embase en plastique | 1 1 1 1 1 | Pose du raccord de traversée du réservoir de rinçage |
| 3 | Sangle de réservoir de rinçage Boulon Rondelle Contre-écrou Vis de carrosserie Contre-écrou | 2 2 4 2 1 1 | Posez le réservoir de rinçage. |
| 4 | Buse de rinçage Raccord de traversée Boulon à épaulement Bague Aube de rinçage Joint Écrou à embase en plastique | 2 2 2 2 2 2 2 | Posez les buses de rinçage. |
| 5 | Pompe Raccords droits | 1 2 | Posez la pompe. |
| 6 | Flexible de buse de rinçage Collier Raccord en T Flexible d'alimentation Ensemble filtre Flexible de réservoir de rinçage Conduit annelé Serre-câble | 2 10 1 1 1 1 1 2 | Posez les flexibles et le filtre. |
| 7 | Temporisateur Fusible 40 A Interrupteur de tableau de bord Relais Relais d'alimentation Vis n° 10–24 | 1 1 1 1 1 2 | Posez le temporisateur et l'interrupteur au tableau de bord. |

1

Préparation de la machine

Aucune pièce requise

Procédure

1. Placez le pulvérisateur sur une surface plane et horizontale, serrez le frein de stationnement, arrêtez la pompe, coupez le moteur et enlevez la clé du commutateur d'allumage.
2. Vidangez la cuve pour éliminer entièrement la solution présente dans les conduites. Pour plus de renseignements, lisez le *Manuel de l'utilisateur*.

Remarque: Débranchez les flexibles avec prudence lors de la pose de ce kit et prévoyez un seau pour recueillir la solution encore présente dans le flexible.

⚠ PRUDENCE

Les produits chimiques sont dangereux et peuvent causer des blessures corporelles.

- Lisez le mode d'emploi des produits chimiques avant de les manipuler, et suivez les recommandations et les consignes de sécurité du fabricant.
- N'approchez pas les produits chimiques de la peau. En cas de contact, lavez soigneusement la zone affectée avec de l'eau propre et du savon.
- Portez des lunettes à coques et autres équipements de protection selon les instructions du fabricant du produit chimique.

2

Pose du raccord de traversée du réservoir de rinçage

Pièces nécessaires pour cette opération:

| | |
|---|-----------------------------|
| 1 | Réservoir de rinçage |
| 1 | Bouchon de remplissage |
| 1 | Raccord de traversée |
| 1 | Joint transparent |
| 1 | Écrou à embase en plastique |

Procédure

1. Trouvez le raccord de traversée et le réservoir de rinçage avec bouchon de remplissage dans les pièces détachées.
2. Placez le raccord de traversée dans le trou au fond du réservoir de rinçage.
 - A. Placez un joint transparent sur le raccord de traversée.
 - B. Fixez un fil plus long que la hauteur du réservoir à l'un des trous de l'étrier de fixation du raccord de traversée (Figure 2).

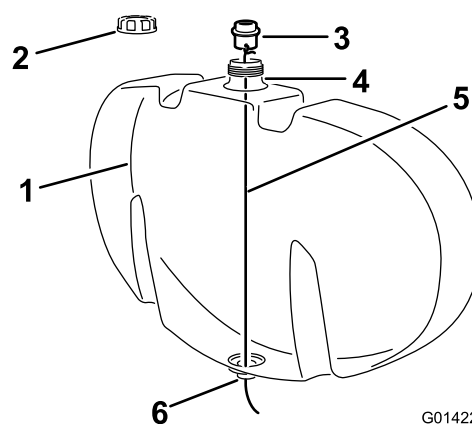


Figure 2

- | | |
|---------------------------|---|
| 1. Réservoir de rinçage | 4. Orifice de remplissage du réservoir de rinçage |
| 2. Bouchon de remplissage | 5. Fil |
| 3. Raccord de traversée | 6. Orifice inférieur du réservoir de rinçage |

- C. Enlevez le bouchon de remplissage du réservoir de rinçage (Figure 2).

- D. Descendez le fil par l'ouverture dans l'orifice de remplissage du réservoir faites-le passer par l'ouverture au fond du réservoir (Figure 2).
- E. Utilisez le fil pour guider le raccord de traversée dans le trou au fond du réservoir (Figure 3).

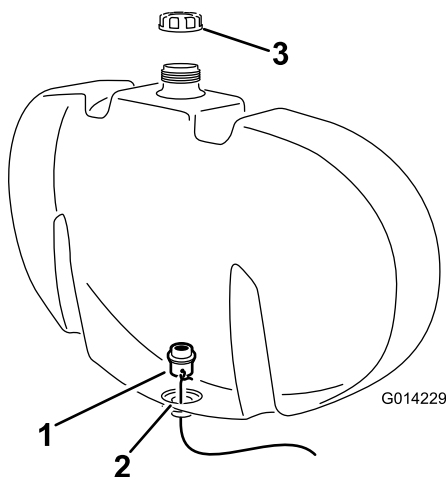


Figure 3

1. Raccord de traversée avec fil attaché
2. Orifice inférieur du réservoir de rinçage
3. Bouchon de remplissage

F. Positionnez le raccord de traversée en plaçant le joint transparent en appui contre la paroi intérieure du réservoir de rinçage (Figure 3).

3. Fixez le raccord de traversée au réservoir de rinçage au moyen d'un écrou à embase en plastique (Figure 4).

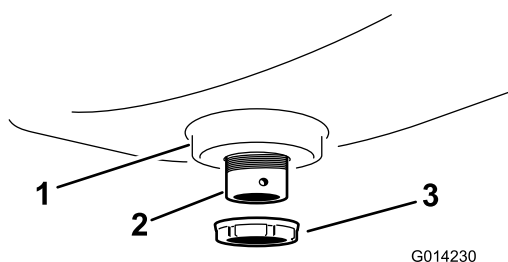


Figure 4

1. Fond de réservoir de rinçage
2. Raccord de traversée en place
3. Écrou à embase en plastique

4. Posez un raccord à 90 degrés sur le raccord de traversée et fixez-le avec un étrier (Figure 5). Tournez le raccord face à l'arrière.

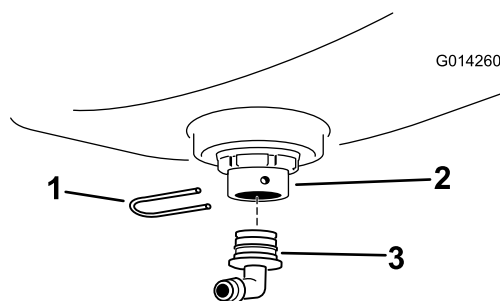


Figure 5

1. Étrier de fixation
2. Raccord de traversée
3. Raccord à 90°

3

Pose du réservoir de rinçage

Pièces nécessaires pour cette opération:

| | |
|---|--------------------------------|
| 2 | Sangle de réservoir de rinçage |
| 2 | Boulon |
| 4 | Rondelle |
| 2 | Contre-écrou |
| 1 | Vis de carrosserie |
| 1 | Contre-écrou |

Préparez le réservoir.

1. Desserrez les boulons qui fixent le longeron de montage de valve au cadre (Figure 6).

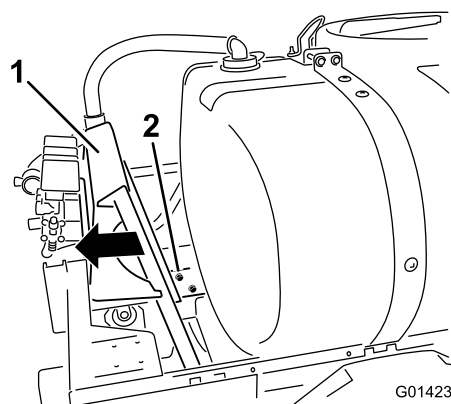


Figure 6

1. Longeron de montage
2. Boulon

2. Reculez le longeron de montage. Ce petit réglage permettra d'obtenir l'espace nécessaire au montage du réservoir de rinçage.

3. Serrez les boulons pour fixer le longeron de montage dans cette position sur le cadre. Serrez à 40 Nm.
4. Débranchez le flexible d'alimentation à l'arrière et en haut de la cuve principale (Figure 7).

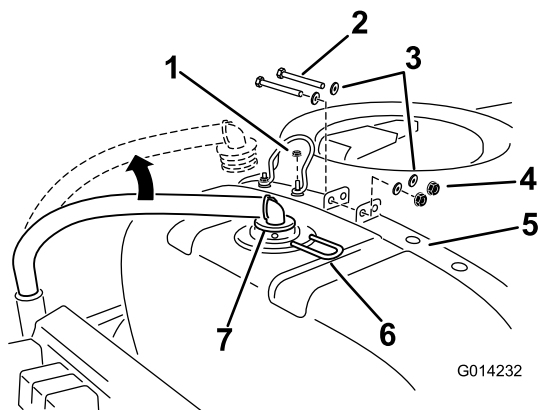


Figure 7

- | | |
|-----------------|-------------------------------------|
| 1. Contre-écrou | 5. Sangle arrière droite de la cuve |
| 2. Boulon | 6. Étrier de fixation |
| 3. Rondelle | 7. Flexible d'alimentation |
| 4. Contre-écrou | |

5. Déposez l'étrier de fixation du raccord et déposez le flexible. Conservez toutes les pièces.
6. Déposez les fixations des sangles arrière de la cuve sur le sommet de la cuve. Conservez toutes les pièces.
7. Déposez l'écrou de blocage intérieur qui fixe la butée du fil métallique du couvercle de la cuve à la sangle arrière gauche. Conservez le contre-écrou.

Pose des fixations des sangles du réservoir de rinçage

1. Placez un boulon de carrosserie dans le trou intérieur sur la sangle arrière droite de la cuve (Figure 8).

Le boulon de carrosserie de la sangle arrière gauche doit passer à travers la boucle ouverte de la butée du fil métallique du couvercle de la cuve.

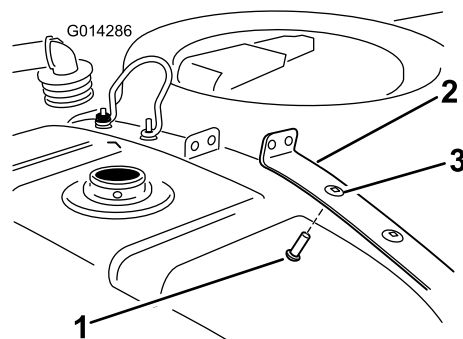


Figure 8

- | | |
|-------------------------------------|-------------------|
| 1. Vis de carrosserie | 3. Trou intérieur |
| 2. Sangle arrière droite de la cuve | |

2. Reposez les fixations des sangles de la cuve retirées précédemment.

La sangle doit être solidement fixée à la cuve. **Ne serrez pas excessivement.**

Pose du réservoir de rinçage

1. Posez le réservoir de rinçage comme illustré à la (Figure 9).

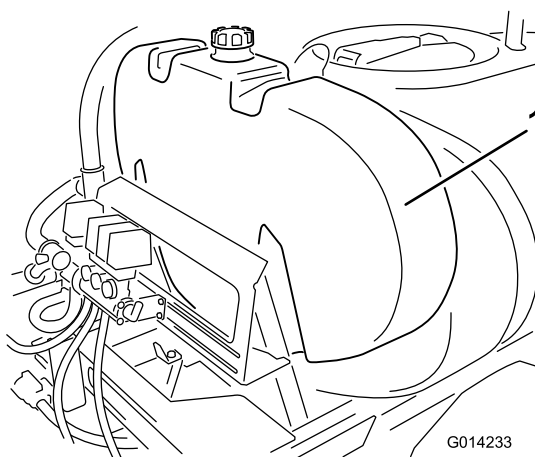


Figure 9

1. Réservoir de rinçage
2. Placez les sangles du réservoir de rinçage sur les fixations montées précédemment sur les sangles arrière de la cuve principale.

Remarque: La butée du fil métallique doit être posée par dessus la sangle gauche du réservoir de rinçage et la sangle de la cuve principale ; fixez ensuite l'ensemble avec le contre-écrou.

4

Pose des buses de rinçage

Pièces nécessaires pour cette opération:

| | |
|---|-----------------------------|
| 2 | Buse de rinçage |
| 2 | Raccord de traversée |
| 2 | Boulon à épaulement |
| 2 | Bague |
| 2 | Aube de rinçage |
| 2 | Joint |
| 2 | Écrou à embase en plastique |

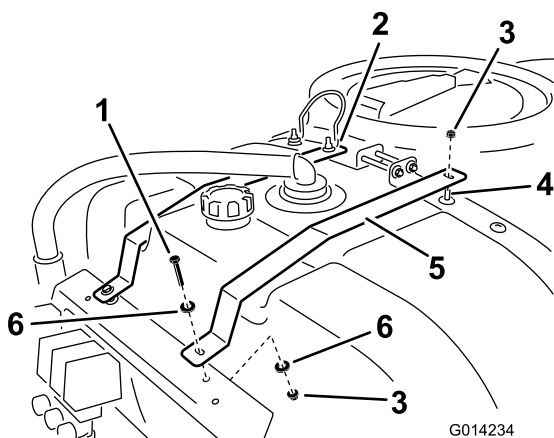


Figure 10

1. Boulon
2. Fil métallique de butée de cuve
3. Contre-écrou
4. Vis de carrosserie
5. Sangle de réservoir de rinçage
6. Rondelle

3. Fixez les sangles du réservoir de rinçage à la sangle arrière de la cuve avec deux contre-écrous.
4. Fixez les sangles du réservoir de rinçage au longeron de montage avec deux boulons, quatre rondelles et deux contre-écrous. Serrez solidement les fixations. Le réservoir de rinçage doit être correctement engagé et fixé, mais les sangles ne doivent pas déformer la cuve.
5. Reposez le flexible d'alimentation à l'arrière de la cuve et fixez-le en place avec l'étrier retiré précédemment.

Remarque: Après avoir rempli le réservoir de rinçage, vérifiez les fixations et serrez-les au besoin car le poids du liquide peut repousser la cuve contre le cadre.

Perçage de la cuve principale

1. Ouvrez le couvercle de la cuve et déposez la crépine.
2. Percez des trous aux deux emplacements repérés sur la cuve principale (Figure 11).

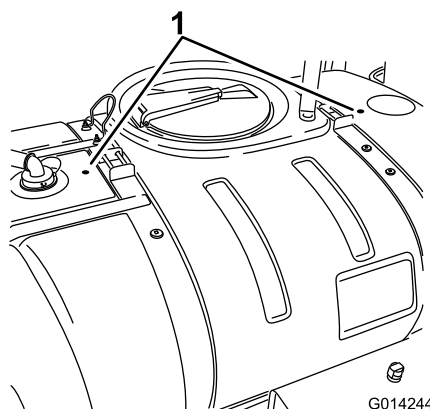


Figure 11

1. Repères de perçage

3. Passez au repère de perçage derrière le couvercle de la cuve.

Remarque: Placez un récipient à l'intérieur de la cuve, sous les emplacements à percer, pour recueillir les débris produits pendant le perçage.

Important: Le débris laissés dans une cuve pourrait colmater le système de pulvérisation pendant le fonctionnement.

4. Utilisez une scie cylindrique de 4,5 cm (1-3/4 pouce) pour percer un trou à l'emplacement indiqué par le repère (Figure 12).

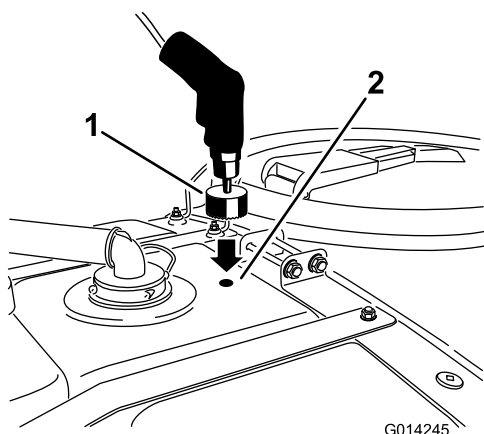


Figure 12

1. Trou cylindrique
2. Repère de perçage derrière le couvercle

5. Après avoir percé le trou, limez les bords de la découpe. Éliminez les débris éventuellement introduits dans la cuve pendant le découpage.
6. Passez au repère de perçage devant le couvercle de la cuve et répétez la procédure pour le trou avant (Figure 13).

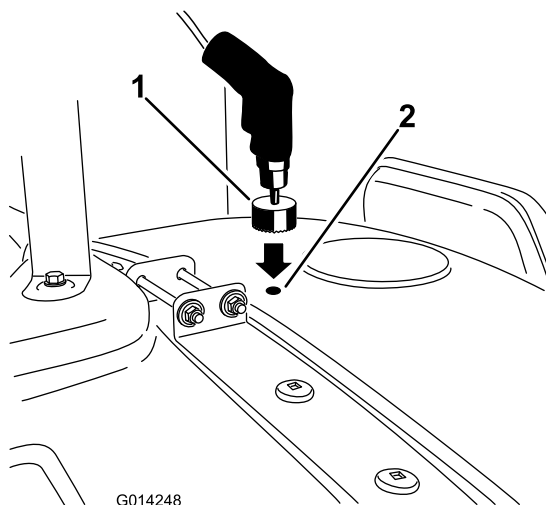


Figure 13

1. Trou cylindrique
2. Repère de perçage devant le couvercle

Pose des buses de rinçage

1. Assemblez les buses illustré à la (Figure 14).

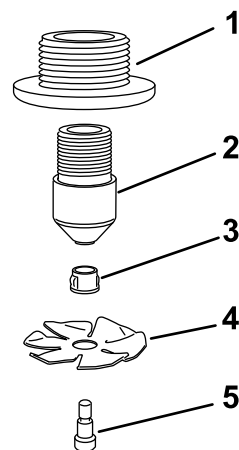


Figure 14

1. Raccord de traversée
2. Buse de rinçage
3. Bague
4. Aube de rinçage
5. Boulon à épaulement

- A. Posez une aube de rinçage et une bague sur le boulon à épaulement.
- B. Posez toutes les pièces sur la buse de rinçage.
- C. Posez la buse de rinçage assemblée sur la traversée.

2. Posez la buse de rinçage vers le haut à travers le trou percé (Figure 15).

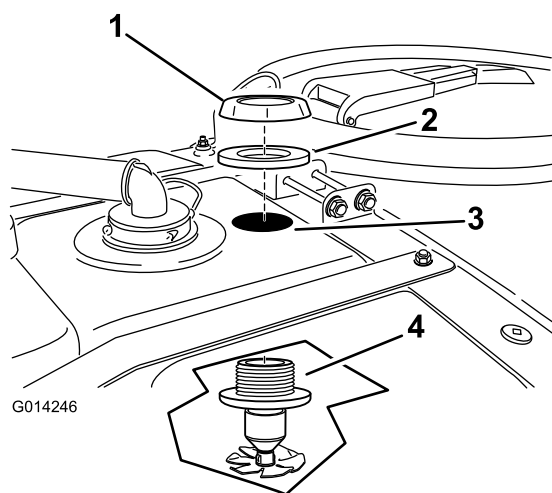


Figure 15

1. Écrou à embase en plastique
2. Joint
3. Trous percés précédemment
4. Ensemble buse de rinçage

3. Posez le joint et l'écrou à embase en plastique sur les filets exposés de la traversée sur le haut de la cuve (Figure 15). Veillez à placer le joint correctement entre l'écrou en plastique et la surface de la cuve.
4. Posez le raccord dans l'ouverture filetée de la traversée de la buse de rinçage (Figure 16).

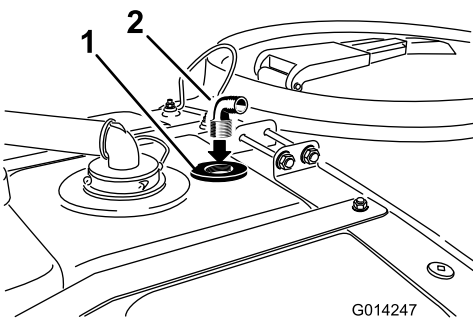


Figure 16

1. Traversée de buse de rinçage
2. Raccord à 90°

5. Dirigez les cannelures de branchement de flexible vers le côté droit de la machine.
6. Passez au trou avant de la cuve.
7. Posez la buse de rinçage vers le haut à travers le trou percé (Figure 17).

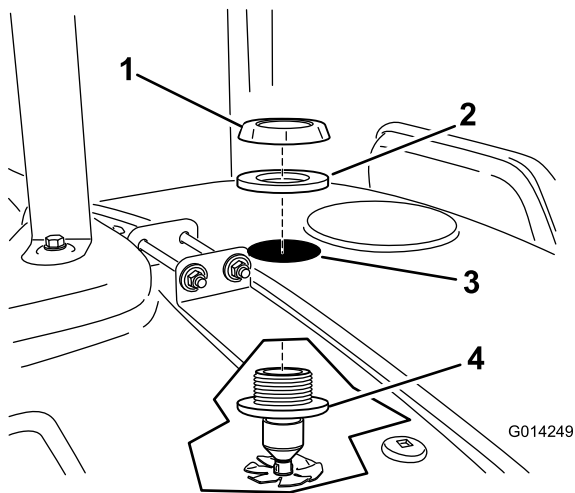


Figure 17

1. Écrou à embase en plastique
2. Joint
3. Trous percés précédemment
4. Ensemble buse de rinçage

8. Posez le joint et l'écrou à embase en plastique sur les filets exposés de la traversée sur le haut de la cuve (Figure 17). Veillez à placer le joint correctement entre l'écrou en plastique et la surface de la cuve.
9. Posez le raccord dans l'ouverture fileté de la traversée de la buse de rinçage (Figure 18).

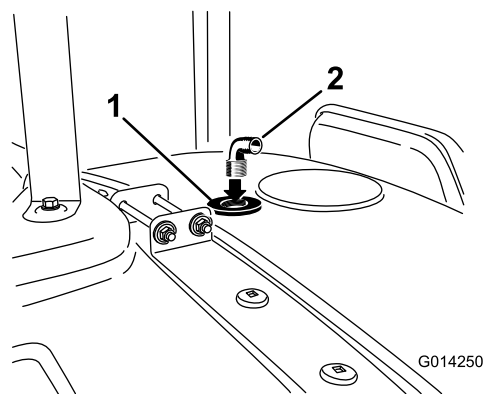


Figure 18

1. Traversée de buse de rinçage
2. Raccord à 90°

10. Dirigez les cannelures de branchement de flexible vers le côté droit de la machine.

5

Pose de la pompe

Pièces nécessaires pour cette opération:

| | |
|---|-----------------|
| 1 | Pompe |
| 2 | Raccords droits |

Procédure

1. Trouvez la pompe dans les pièces détachées et posez-la sur le cadre de la cuve, sur la plate-forme, sur le côté arrière droit de la cuve principale (Figure 19).

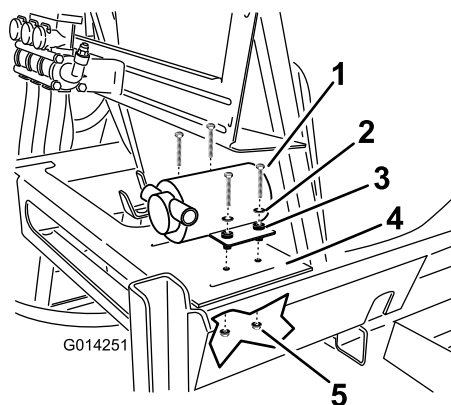


Figure 19

1. Boulon
2. Rondelle
3. Pompe
4. Cadre de la cuve
5. Contre-écrou

- Fixez la pompe au cadre avec quatre boulons, quatre rondelles et quatre contre-écrous (Figure 19).
- Trouvez les raccords droits cannelés de flexibles dans les pièces détachées. Posez un raccord sur les ouvertures d'entrée et de sortie de la pompe (Figure 20).

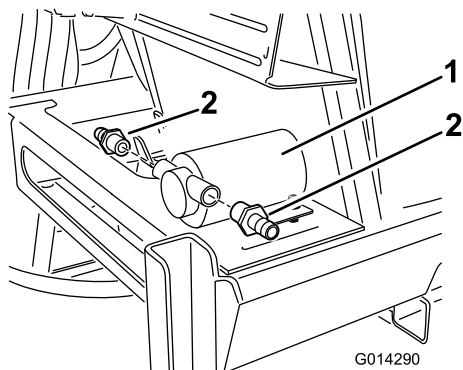


Figure 20

- Pompe
- Raccord droit

- Trouvez le faisceau de câblage venant de la pompe. Trouvez le connecteur portant la mention “Rinse Pump” (pompe de rinçage) sur le faisceau de câblage principal à l'arrière de la cuve.
- Connectez la pompe au faisceau de câblage principal.

6

Pose des flexibles et du filtre

Pièces nécessaires pour cette opération:

| | |
|----|----------------------------------|
| 2 | Flexible de buse de rinçage |
| 10 | Collier |
| 1 | Raccord en T |
| 1 | Flexible d'alimentation |
| 1 | Ensemble filtre |
| 1 | Flexible de réservoir de rinçage |
| 1 | Conduit annelé |
| 2 | Serre-câble |

Pose des flexibles de buses de rinçage

Remarque: La pose peut être facilitée en lubrifiant légèrement l'embout cannelé du raccord avec un lubrifiant qui n'est pas à base de pétrole, comme de l'huile végétale.

- Trouvez un flexible de buse de rinçage dans les pièces détachées.

Remarque: Il y a trois flexibles de même longueur : un pour l'alimentation de la pompe du réservoir de rinçage et deux pour les buses de rinçage.

- Placez un collier à chaque extrémité du flexible (Figure 21).

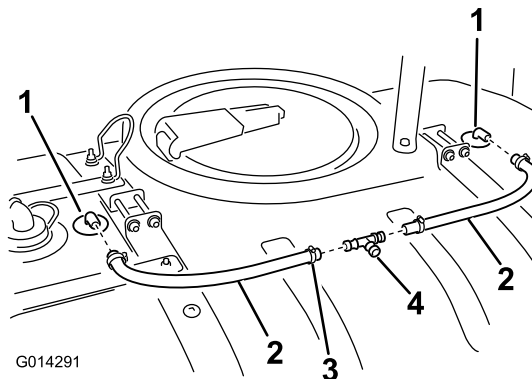


Figure 21

- Extrémité cannelée de buse de rinçage
- Flexible de buse de rinçage
- Collier
- Raccord en T traversée rinçage

- Raccordez un flexible à l'extrémité cannelée de la buse de rinçage (Figure 21).

Répétez la procédure à l'extrémité cannelée de l'autre buse de rinçage.

- Glissez un collier sur les cannelures et serrez-le pour fixer le flexible en place.

Répétez cette procédure pour l'autre buse de rinçage.

Pose du raccord en T

- Trouvez le raccord en T dans les pièces détachées.
- Reliez le raccord en T aux extrémités ouvertes des flexibles des buses de rinçage que vous venez d'installer, comme illustré à la (Figure 21).
- Glissez les colliers sur les cannelures et serrez-les pour fixer les flexibles en place.

Pose du flexible d'alimentation

- Trouvez le long flexible d'alimentation dans les pièces détachées.
- Mesurez 18 cm à partir du bout du flexible.
- Coupez le flexible à cet endroit.
- Passez un collier sur chaque extrémité du long flexible.

5. Raccordez le flexible à l'extrémité ouverte du raccord en T monté précédemment (Figure 22).

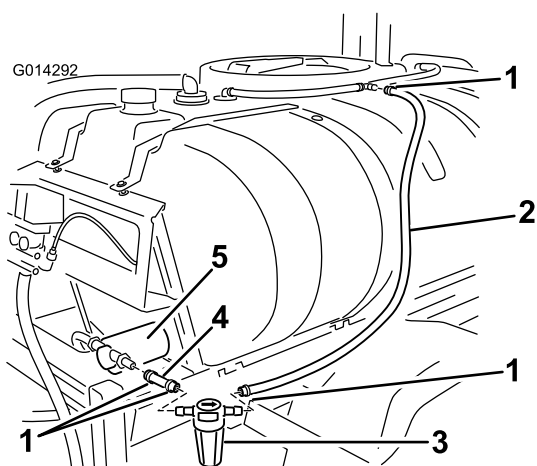


Figure 22

- | | |
|---------------------------------|-------------------|
| 1. Collier | 4. Flexible coupé |
| 2. Long flexible d'alimentation | 5. Pompe |
| 3. Filtre | |

6. Glissez le collier sur les cannelures et serrez-le pour fixer le flexible en place.
7. Passez un collier sur chaque extrémité du flexible court.
8. Raccordez une extrémité du flexible court à l'embout cannelé droit de ma pompe.
9. Glissez les colliers sur les cannelures et serrez-les pour fixer les flexibles en place.

Pose du filtre

1. Trouvez le filtre dans les pièces détachées. Observez le flèche de direction sur l'ensemble filtre.
2. Posez le filtre en ligne sur les extrémités ouvertes des flexibles sortant de la pompe et sur les buses de rinçage (Figure 23).

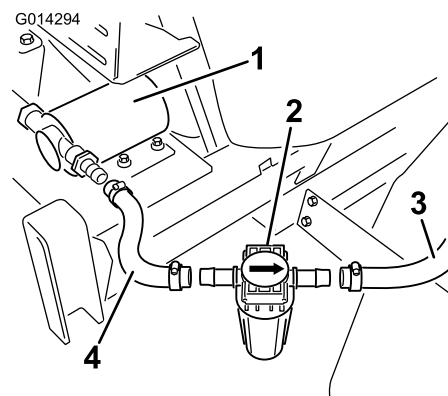


Figure 23

- | | |
|-----------|---------------------------------|
| 1. Pompe | 3. Long flexible d'alimentation |
| 2. Filtre | 4. Flexible coupé |

3. Glissez les colliers du flexible d'alimentation sur les cannelures du filtre et serrez-les.

Pose du flexible du réservoir de rinçage

1. Trouvez le flexible du réservoir de rinçage dans les pièces détachées.
2. Passez un collier sur une extrémité du flexible.
3. Raccordez une extrémité du flexible au raccord à 90 degrés situé au fond du réservoir de rinçage (Figure 24).

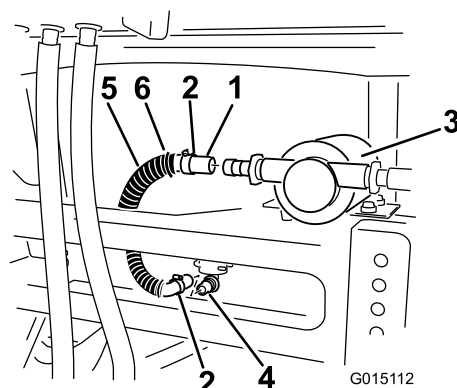


Figure 24

- | | |
|------------------------|------------------------------------|
| 1. Flexible de rinçage | 4. Raccord de réservoir de rinçage |
| 2. Collier | 5. Conduit annelé |
| 3. Pompe | 6. Serre-câble |

4. Glissez le collier sur les cannelures et serrez-le pour fixer le flexible en place.
5. Glissez le conduit annelé sur le flexible pour l'empêcher de frotter contre le longeron.
6. Raccordez l'autre extrémité du flexible à l'embout cannelé droit de la pompe.
7. Glissez les colliers sur les cannelures et serrez-les pour fixer les flexibles en place.

- Fixez le conduit annelé au flexible à chaque bout avec deux serre-câble.
- Trouvez le couvercle de la pompe de rinçage dans les pièces détachées.
- Posez le couvercle sur la pompe et insérez les languettes dans les fentes du longeron (Figure 24).

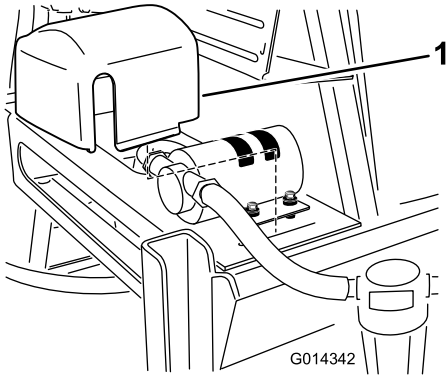


Figure 25

- Couvercle de pompe

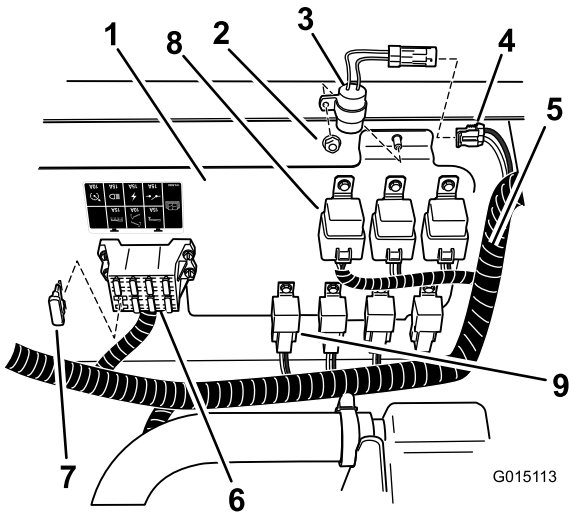


Figure 26

- | | |
|---|--------------------------|
| 1. Panneau électrique | 6. Boîte à fusibles |
| 2. Contre-écrou | 7. Fusible de 40 A |
| 3. Temporisateur | 8. Relais |
| 4. Connecteur de temporisateur du faisceau de câblage principal | 9. Relais d'alimentation |
| 5. Faisceau de câblage principal | |

7

Pose du temporisateur et de l'interrupteur au tableau de bord

Pièces nécessaires pour cette opération:

| | |
|---|---------------------------------|
| 1 | Temporisateur |
| 1 | Fusible 40 A |
| 1 | Interrupteur de tableau de bord |
| 1 | Relais |
| 1 | Relais d'alimentation |
| 2 | Vis n° 10-24 |

Posez le temporisateur et les relais

- Soulevez le siège de l'utilisateur pour accéder aux composants électroniques qui se trouvent dessous.
- Trouvez le temporisateur dans les pièces détachées et posez-le à l'emplacement indiqué (Figure 26) à l'aide d'un contre-écrou.

- Trouvez le connecteur du faisceau de câblage principal désigné “delay timer” (temporisateur). Connectez le temporisateur au faisceau principal à cet endroit (Figure 26).
- Placez un fusible de 40 A dans l'emplacement libre de la boîte à fusibles, comme illustré à la (Figure 26). Si un fusible de plus faible intensité occupe déjà cet emplacement, retirez-le et remplacez-le par le fusible de 40 A.
- Trouvez le relais et le relais d'alimentation en ligne avec les autres relais du même type, et montez-les sur le panneau avec des vis n° 10-24.
- Trouvez les connecteurs corrects sur le faisceau principal et raccordez-les au relais et au relais d'alimentation.

Montage de l'interrupteur de tableau de bord

- Localisez le cache qui occupe l'emplacement de l'interrupteur du réservoir de rinçage sur le tableau de bord (Figure 27). Il se trouve en première position après le commutateur d'allumage.

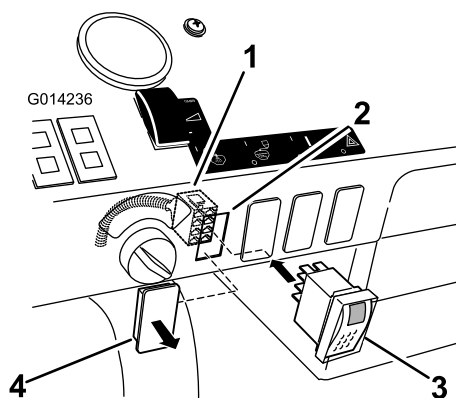


Figure 27

- | | |
|---|------------------------------------|
| 1. Connecteur de réservoir de rinçage du faisceau principal | 3. Interrupteur de tableau de bord |
| 2. Trou dans le tableau de bord | 4. Cache |

- Déposez le cache de la machine (Figure 27).
- Sous le tableau de bord, trouvez le boîtier de connexion marqué "rinse tank" (réservoir de rinçage) sur le faisceau principal. Retirez le serre-câble en plastique qui le retient et amenez-le jusqu'au trou ouvert dans le tableau de bord.
- Connectez l'interrupteur au boîtier de connexion dans le tableau de bord (Figure 27).
- Poussez l'interrupteur en place dans le tableau de bord.

Utilisation

Fonctionnement du kit de rinçage

L'utilisation du kit de rinçage produit une **rinçure**, c'est-à-dire une solution diluée de résidus chimiques. L'application de la rinçure sur les zones traitées est généralement possible. Toutefois, avant de procéder, vérifiez auprès du fabricant de produits chimiques que l'application d'une solution diluée sur les zones traitées ne risquent pas de compromettre la performance du produit.

Important: Le kit de rinçage n'a **PAS** pour objet de déloger la poudre mouillable ou les produits chimiques "hydrosolubles" agglomérés lorsque les produits chimiques ne sont pas introduits correctement dans le cuve principale.

Commandes

Le kit de rinçage est commandé par un commutateur à trois positions.

- Position haute :** la pompe de rinçage est en marche ; le commutateur se verrouille en position haute, le temporisateur est activé et le commutateur s'allume.
- Position centrale :** la pompe de rinçage est désactivée, le commutateur est en position centrale.
- Position basse :** la pompe de rinçage est en marche ; le commutateur doit être maintenu en position basse, le temporisateur n'est pas activé et le commutateur s'allume.

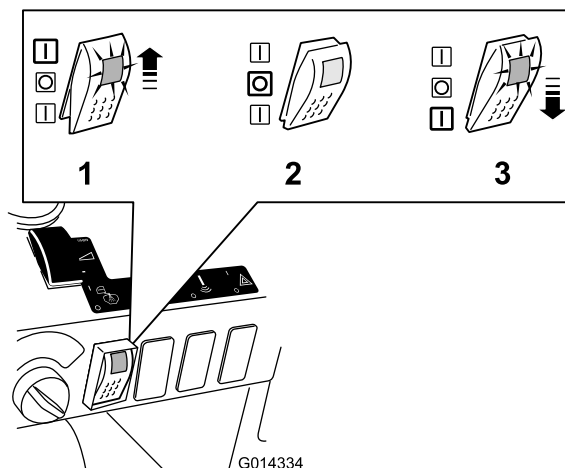


Figure 28

- | | |
|---|---|
| 1. Position haute - Marche ou rinçage temporisé | 3. Position basse - Marche ou rinçage momentané |
| 2. Position centrale - Arrêt | |

Placez le commutateur en position **haute** pour lancer un rinçage temporisé. La pompe s'engage pendant 90 secondes et pompe environ 1/3 du réservoir de rinçage dans la cuve principale. Le commutateur reste en position haute et s'allume durant cette opération pour signaler que la pompe est en marche. Après 90 secondes, le commutateur s'éteint pour signaler que la pompe est coupée et va s'arrêter. Le commutateur reste en position haute jusqu'à ce qu'il soit placé en position centrale ou basse.

Lorsque le commutateur est en position **centrale**, la pompe n'est pas sous tension et le kit de rinçage est désactivé. Le témoin du commutateur n'est pas s'allumé.

Placez le commutateur en position **basse** pour lancer un rinçage momentané. La pompe reste sous tension tant que le commutateur est maintenu en position basse. Relâchez le commutateur et laissez-le revenir à la position centrale ; la pompe n'est plus sous tension. Tant le commutateur est maintenu en position basse, la pompe fonctionne et le témoin du commutateur est allumé.

Remplissage du réservoir de rinçage

Placez le pulvérisateur sur une surface plane et horizontale, serrez le frein de stationnement, arrêtez la pompe, coupez le moteur et enlevez la clé du commutateur d'allumage.

Enlevez le bouchon du réservoir de rinçage et versez environ 113 litres d'eau propre à l'intérieur. Remettez le bouchon en place.

Important: Le réservoir de rinçage de 113 litres doit uniquement être rempli d'eau propre. Toute autre substance peut présenter un risque grave et/ou endommager la machine.

Le cycle de rinçage

Lorsque la pompe a introduit 37,5 litres d'eau dans le réservoir, vous pouvez, si vous le souhaitez, utiliser la commande d'agitation pour lacer l'eau propre dans la boucle d'agitation. La rinçure peut ensuite être pulvérisée par les buses des rampes ou être vidangée manuellement du réservoir. Cela permet de déplacer le véhicule pendant les procédures de rinçage.

1. Mettez la pompe de rinçage en marche :
 - Utilisez la position haute pour lancer un rinçage temporisé.
 - Ou, poussez sans relâcher le commutateur en position basse pour choisir la durée du rinçage.
2. Lorsque la pompe a introduit 37,5 litres (10 gallons) d'eau dans le réservoir, vous pouvez, si vous le

souhaitez, utiliser la commande d'agitation pour lacer l'eau propre dans la boucle d'agitation.

3. Pompez la rinçure en respectant la réglementation locale, régionale ou nationale. Vous pouvez :
 - Pulvériser la rinçure par les buses des rampes jusqu'à ce que la cuve principale soit vide.
 - Ou, vidanger la cuve principale dans un récipient adapté et vous débarrasser de la solution diluée en conformité avec la réglementation locale, régionale ou nationale.

Le cycle de rinçage peut être répété au besoin ou deux cycles de rinçage temporisé supplémentaires peuvent être effectués.

Entretien

Inspectez le filtre

Périodicité des entretiens: Après les 5 premières heures de fonctionnement

Toutes les 50 heures

Contrôlez l'état du filtre. Remplacez-le s'il est endommagé.

Contrôle de l'étanchéité et de l'état du système de rinçage

Périodicité des entretiens: À chaque utilisation ou une fois par jour—Contrôlez l'étanchéité des flexibles.

Après les 5 premières heures de fonctionnement—Contrôlez l'état des flexibles.

Toutes les 100 heures—Contrôlez l'état des flexibles et joints toriques.

Après les 5 premières heures de fonctionnement, vérifiez l'étanchéité et l'état de tous les flexibles et raccords. Examinez les colliers de flexibles et les étriers de fixation. Vérifiez que tous les raccords sont bien serrés. Remplacez les pièces endommagées. Répétez ce contrôle après chaque utilisation du système de rinçage.

Après 100 heures de fonctionnement, contrôlez tous les flexibles et joints toriques. Remplacez les pièces endommagées.

Contactez votre réparateur Toro agréé pour vous procurer les pièces de rechange nécessaires.

Contrôle des sangles du réservoir de rinçage

Périodicité des entretiens: Après la 1ère heure de fonctionnement—Contrôlez les sangles du réservoir de rinçage.

Après avoir remplie la cuve principale d'eau, vérifiez que les sangles sont bien serrées. Si les sangles sont desserrées, serrez les fixations des sangles supérieures jusqu'à ce qu'elles soient de niveau avec la cuve. **Ne serrez pas excessivement.**

Important: Les sangles de la cuve seront déformées et endommagées si les fixations sont serrées excessivement.

Remisage

Vidangez la conduite d'entrée, la conduite de sortie de la pompe et le filtre avant un remisage d'un mois ou plus.



Count on it.