



# Kit di lavaggio del serbatoio

## Irroratrice Multi-Pro® 5800 per grandi aree verdi

N° del modello 41614—N° di serie 311000001 e superiori

### Istruzioni di installazione

**Nota:** Determinare i lati sinistro e destro della macchina dalla normale posizione di funzionamento.

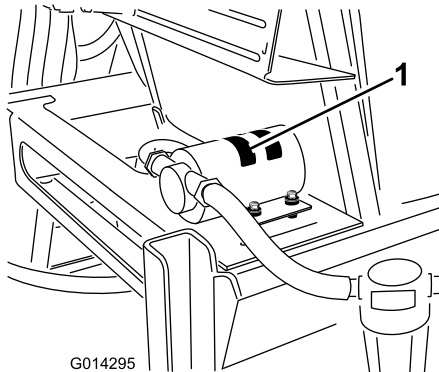
Il kit di lavaggio è progettato per rimuovere i prodotti chimici residui dal serbatoio di un'irroratrice e dai flessibili interessati. È un accessorio dedicato per il veicolo per l'irrigazione, pensato per l'utilizzo in applicazioni professionali da parte di operatori professionisti del verde.

Questo prodotto è conforme a tutte le direttive europee pertinenti; vedere i dettagli nella Dichiarazione di Conformità (DICO) specifica del prodotto, fornita a parte.

Leggete attentamente il presente manuale al fine di utilizzare e mantenere correttamente il prodotto. Le informazioni qui riportate aiuteranno voi ed altri ad evitare infortuni e a non danneggiare il prodotto. Sebbene la Toro progetti, produca e distribuisca prodotti all'insegna della sicurezza, voi siete responsabili del corretto utilizzo del prodotto in condizioni di sicurezza.

Potete contattare direttamente Toro su [www.Toro.com](http://www.Toro.com) per avere informazioni su prodotti e accessori, ottenere assistenza nella ricerca di un rivenditore o registrare il vostro prodotto.

Per assistenza, ricambi originali Toro o ulteriori informazioni, rivolgetevi a un Distributore Toro autorizzato o ad un Centro Assistenza Toro, ed abbiate sempre a portata di mano il numero del modello ed il numero di serie del prodotto. La Figura 1 illustra la posizione del numero del modello e del numero di serie sul prodotto.



**Figura 1**

1. Targa del numero del modello e del numero di serie

# Sicurezza

Leggete anche le istruzioni per la sicurezza e l'uso riportate sul *Manuale dell'operatore* del veicolo.

## Sicurezza dei prodotti chimici

### ⚠ AVVERTENZA

*I prodotti chimici usati nell'impianto di irrorazione possono essere pericolosi per voi, gli astanti, gli animali, le piante, il terreno, ecc.*

- Per l'utilizzo di qualsiasi prodotto chimico, leggete e osservate scrupolosamente quanto indicato sulle etichette dei prodotti stessi e nelle Schede Tecniche di Sicurezza dei Materiali (MSDS); proteggetevi come raccomandato dal produttore. Ad esempio, usate Dispositivi di Protezione Individuale (DPI), compresi quelli per la protezione di viso e occhi, guanti o altri dispositivi che impediscano il contatto diretto con i prodotti chimici.
- Ricordate che potrebbe essere utilizzato più di un prodotto chimico; è necessario disporre di informazioni su ognuno dei prodotti impiegati.
- *Non utilizzate l'irroratrice se non disponete delle suddette informazioni!*
- Prima di utilizzare un'irroratrice assicuratevi che l'impianto di irrorazione sia stato lavato e pulito con prodotti neutralizzanti tre volte, secondo le raccomandazioni del/i produttore/i dei prodotti chimici.
- Verificate che nelle vicinanze sia disponibile un'adeguata quantità di acqua pulita e sapone per eliminare immediatamente qualsiasi sostanza chimica con cui potreste venire a contatto.
- Seguite un corso di addestramento opportuno prima di utilizzare o maneggiare prodotti chimici.
- Usate il prodotto chimico adatto al lavoro da eseguire.
- Attenetevi alle istruzioni del produttore per applicare il prodotto chimico con sicurezza.
- Maneggiate i prodotti chimici in un ambiente ben ventilato.
- Indossate occhiali ed altri dispositivi di protezione consigliati dal produttore del prodotto chimico. Quando utilizzate prodotti chimici, lasciate esposta meno pelle possibile.
- Tenete dell'acqua fresca a portata di mano, specialmente quando riempite il serbatoio dell'irroratrice.
- Non mangiate, non bevete e non fumate quando lavorate con prodotti chimici.
- Non appena possibile, dopo il lavoro, lavate sempre le mani ed altre parti scoperte del corpo.
- Smaltite i prodotti chimici inutilizzati ed i loro contenitori nel rispetto delle istruzioni impartite dal produttore della sostanza chimica e delle normative locali.
- I prodotti chimici e le esalazioni presenti nei serbatoi sono pericolosi. Non entrate mai nel serbatoio, e non mettete mai la testa sopra il foro di apertura o dentro di esso.
- Attenetevi alle norme locali/regionali/statali per l'irrorazione di prodotti chimici.

# Installazione

## Parti sciolte

Verificate che sia stata spedita tutta la componentistica, facendo riferimento alla seguente tabella.

Procedura	Descrizione	Qté	Uso
<b>1</b>	Non occorrono parti	–	Preparazione della macchina.
<b>2</b>	Serbatoio di lavaggio Tappo di riempimento Diaframma raccordo Guarnizione pulita Dado flangiato in plastica	1 1 1 1 1	Montaggio del diaframma del serbatoio di lavaggio.
<b>3</b>	Fascia di fissaggio del serbatoio di lavaggio Bullone Rondella Dado di bloccaggio Bullone a testa tonda Dado di bloccaggio	2 2 4 2 1 1	Montaggio del serbatoio di lavaggio.
<b>4</b>	Ugello di lavaggio Diaframma raccordo Bullone di spallamento Boccola Ruota di lavaggio ad alette Guarnizione Dado flangiato in plastica	2 2 2 2 2 2 2	Installazione degli ugelli di lavaggio.
<b>5</b>	Pompa Raccordi diritti	1 2	Montate la pompa.
<b>6</b>	Flessibile, ugello di lavaggio Fascetta stringitubo Raccordo a T Flessibile, alimentazione Gruppo filtro Flessibile, serbatoio di lavaggio Tubo corrugato Fascetta per cavi	2 10 1 1 1 1 1 2	Montaggio dei flessibili e del filtro.
<b>7</b>	Timer di ritardo Fusibile, 40 A Interruttore del cruscotto Relè Relè di alimentazione Vite n. 10–24	1 1 1 1 1 2	Montaggio del timer di ritardo e dell'interruttore del cruscotto.

# 1

## Preparazione della macchina

Non occorrono parti

### Procedura

1. Portate l'irroratrice su terreno pianeggiante, inserite il freno di stazionamento, spegnete la pompa, spegnete il motore e togliete la chiave di accensione.
2. Vuotate il contenuto del serbatoio per eliminare qualsiasi soluzione presente nei tubi. Per ulteriori informazioni fate riferimento al *Manuale dell'operatore*.

**Nota:** Prestate attenzione mentre scollegate i flessibili durante il montaggio del kit e tenete pronto un secchio di raccolta per l'eventuale soluzione rimasta nei flessibili.

### ⚠ ATTENZIONE

I prodotti chimici sono pericolosi e possono causare infortuni.

- Leggete le istruzioni riportate sulle etichette dei prodotti chimici, prima di maneggiarli, ed osservate tutte le raccomandazioni e le precauzioni dettate dal produttore.
- Tenete i prodotti chimici lontano dalla pelle. In caso di contatto con la pelle, lavate con abbondante acqua pulita e sapone la superficie contaminata.
- Indossate occhiali ed altri dispositivi di protezione raccomandati dal produttore della sostanza chimica.

# 2

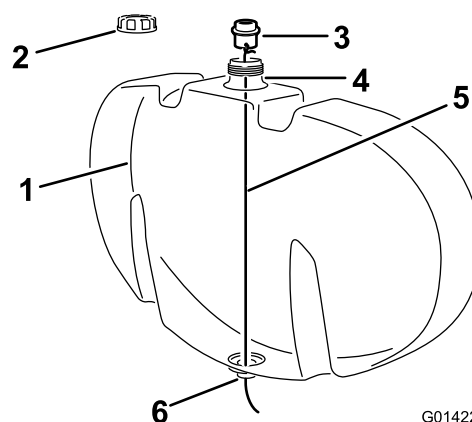
## Montaggio del diaframma del serbatoio di lavaggio

Parti necessarie per questa operazione:

1	Serbatoio di lavaggio
1	Tappo di riempimento
1	Diaframma raccordo
1	Guarnizione pulita
1	Dado flangiato in plastica

### Procedura

1. Individuate il diaframma e il serbatoio di lavaggio con il tappo di riempimento nelle parti sciolte.
2. Installate il diaframma sul foro inferiore del serbatoio di lavaggio.
  - A. Installate una guarnizione pulita nel diaframma.
  - B. Attaccate un filo, più lungo dell'altezza del serbatoio, a uno dei fori per la forcella di fissaggio presenti sul diaframma (Figura 2).

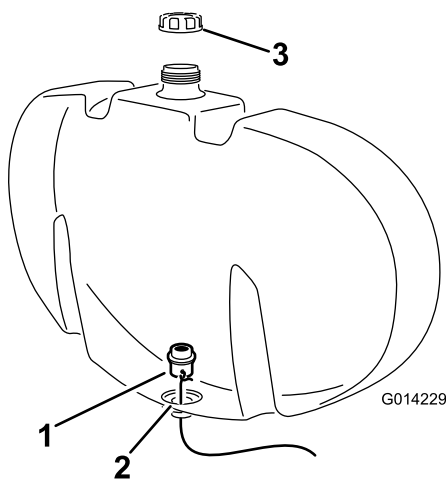


G014228

Figura 2

- |                          |  |
|--------------------------|--|
| 1. Serbatoio di lavaggio | 4. Apertura di riempimento, serbatoio di lavaggio. |
| 2. Tappo di riempimento  | 5. Filo  |
| 3. Diaframma raccordo    | 6. Foro inferiore, serbatoio di lavaggio           |

- C. Rimuovete il tappo di riempimento dal serbatoio di lavaggio (Figura 2).
- D. Fate scorrere il filo verso il basso attraverso il foro di riempimento del serbatoio e fatelo passare nel foro sulla parte inferiore del serbatoio (Figura 2).
- E. Usate il filo per guidare il diaframma verso il foro sulla parte inferiore del serbatoio (Figura 3).

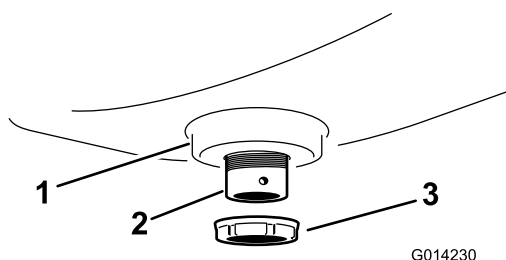


**Figura 3**

1. Diaframma con filo attaccato
2. Foro inferiore, serbatoio di lavaggio
3. Tappo di riempimento

F. Collocate il diaframma in posizione accertandovi che la guarnizione pulita si trovi a contatto della parete interna del serbatoio di lavaggio (Figura 3).

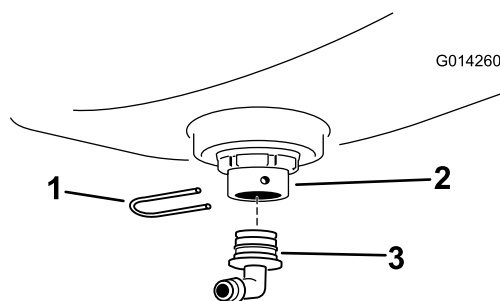
3. Fissate il diaframma al serbatoio di lavaggio mediante un dado flangiato in plastica (Figura 4).



**Figura 4**

1. Pozzetto del serbatoio di lavaggio
2. Diaframma, montato
3. Dado flangiato in plastica

4. Montate un raccordo a 90 gradi sul diaframma e assicuratelo con una forcina di fissaggio (Figura 5). Ruotate il raccordo in modo tale che sia rivolto all'indietro.



**Figura 5**

1. Forcilla di fissaggio
2. Diaframma raccordo
3. Raccordo a 90°

## 3

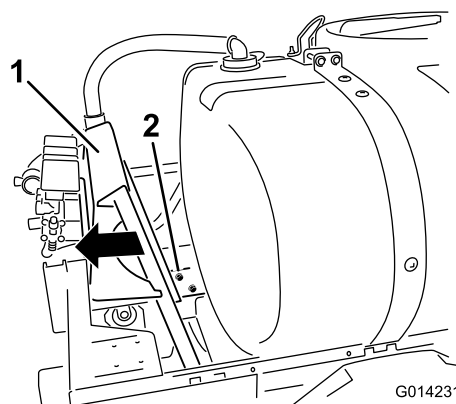
## Montaggio del serbatoio di lavaggio

### Parti necessarie per questa operazione:

2	Fascia di fissaggio del serbatoio di lavaggio
2	Bullone
4	Rondella
2	Dado di bloccaggio
1	Bullone a testa tonda
1	Dado di bloccaggio

### Preparazione del serbatoio

1. Allentate i bulloni che fissano la guida di supporto delle valvole al telaio (Figura 6).

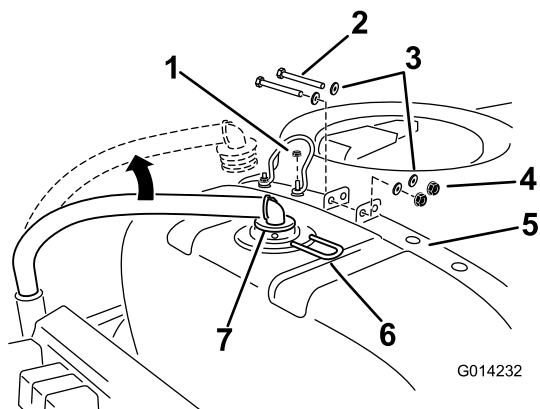


**Figura 6**

1. Guida di supporto
2. Bullone

2. Spostate indietro la guida di supporto. Si tratta di una piccola regolazione che consente di avere lo spazio per il montaggio del serbatoio di lavaggio.

3. Serrate i bulloni per fissare la guida di supporto in posizione sul telaio. Serrate a una coppia di 40 Nm.
4. Scollegate il flessibile di alimentazione sulla parte posteriore superiore del serbatoio principale (Figura 7).



**Figura 7**

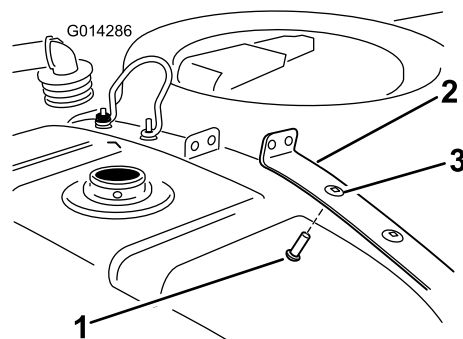
- |                       |  |
|-----------------------|--|
| 1. Dado di bloccaggio | 5. Fascia di fissaggio del serbatoio posteriore destra |
| 2. Bullone            | 6. Forcella di fissaggio                               |
| 3. Rondella           | 7. Flessibile di alimentazione                         |
| 4. Dado di bloccaggio |  |

5. Rimuovete la forcella di fissaggio che fissa il raccordo e staccate il flessibile. Conservate tutte le parti.
6. Rimuovete i dispositivi di fissaggio che assicurano le fasce di fissaggio del serbatoio posteriori sulla parte superiore del serbatoio. Conservate tutte le parti.
7. Rimuovete il dado di bloccaggio interno che fissa il fermo in filo metallico del coperchio del serbatoio alla fascia posteriore sinistra. Conservate il dado di bloccaggio.

## Montaggio degli elementi di bulloneria delle fasce di fissaggio del serbatoio di lavaggio

1. Installate un bullone a testa tonda sul foro interno della fascia di fissaggio del serbatoio posteriore destra (Figura 8).

Il bullone a testa tonda sulla fascia di fissaggio del serbatoio posteriore sinistra dovrebbe passare attraverso l'occhiello libero del fermo in filo metallico del coperchio del serbatoio.



**Figura 8**

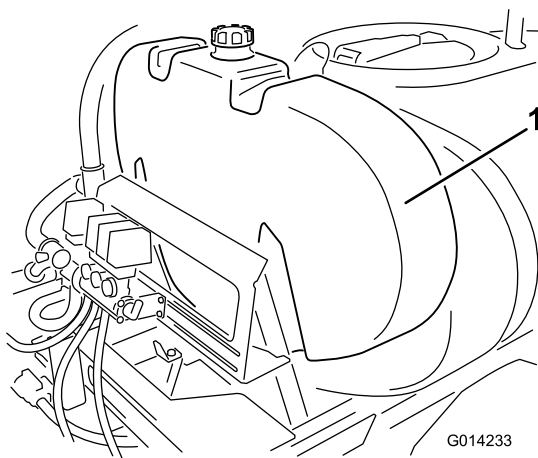
- |  |                 |
|--|-----------------|
| 1. Bullone a testa tonda                               | 3. Foro interno |
| 2. Fascia di fissaggio del serbatoio posteriore destra |                 |

2. Montate gli elementi di fissaggio delle fasce del serbatoio rimossi in precedenza per fissare le fasce al serbatoio.

Accertatevi che la fascetta sia fissata al serbatoio.  
**Non serrate troppo.**

## Montaggio del serbatoio di lavaggio

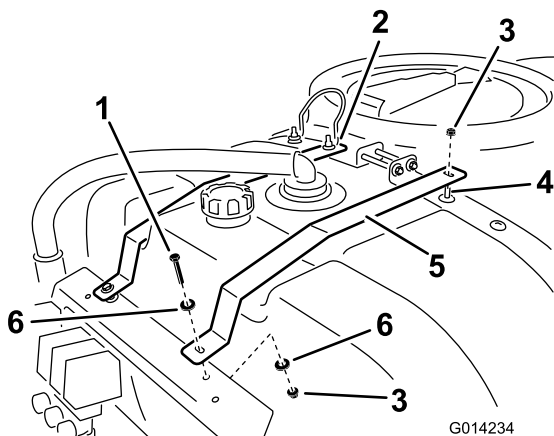
1. Montate il serbatoio di lavaggio come illustrato in (Figura 9).



**Figura 9**

1. Serbatoio di lavaggio
2. Montate le fasce del serbatoio di lavaggio sugli elementi di bulloneria montati in precedenza sulle fasce di fissaggio del serbatoio posteriori.

**Nota:** Il fermo in filo metallico del coperchio del serbatoio deve essere montato sopra la fascia di fissaggio di sinistra del serbatoio di lavaggio e del serbatoio principale; quindi va fissato con il dado di bloccaggio.



**Figura 10**

- |  |  |
|--|--|
| 1. Bullone                                   | 4. Bullone a testa tonda                         |
| 2. Filo di fermo del coperchio del serbatoio | 5. Fascia di fissaggio del serbatoio di lavaggio |
| 3. Dado di bloccaggio                        | 6. Rondella                                      |

- Fissate le fasce di fissaggio del serbatoio alla fascia di fissaggio del serbatoio posteriore mediante due dadi di bloccaggio.
- Fissate le fasce del serbatoio di lavaggio alla guida di supporto mediante due bulloni, quattro rondelle e due dadi di bloccaggio. Serrate con cura gli elementi di fissaggio. Il serbatoio di lavaggio deve trovarsi in sede ed essere ben stabile, ma le fasce non devono deformarsi né alterare la forma del serbatoio.
- Sostituite il flessibile di alimentazione sulla parte posteriore del serbatoio e fissatelo con la forcilla di fissaggio rimossa in precedenza.

**Nota:** Una volta effettuato il primo riempimento del serbatoio di lavaggio, gli elementi di fissaggio delle fasce del serbatoio dovrebbero essere controllati e all'occorrenza serrati, perché il peso del liquido può ulteriormente avvicinare il serbatoio contro il telaio.

# 4

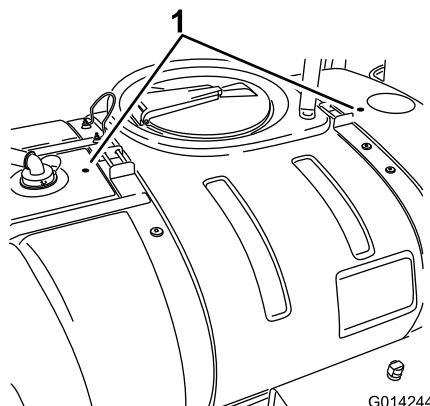
## Installazione degli ugelli di lavaggio

### Parti necessarie per questa operazione:

2	Ugello di lavaggio
2	Diaframma raccordo
2	Bullone di spallamento
2	Boccola
2	Ruota di lavaggio ad alette
2	Guarnizione
2	Dado flangiato in plastica

### Foratura del serbatoio principale

- Aprire il coperchio del serbatoio e rimuovete il cestello per la succhieruola.
- Individuate i due segni di foratura sul serbatoio principale (Figura 11).



**Figura 11**

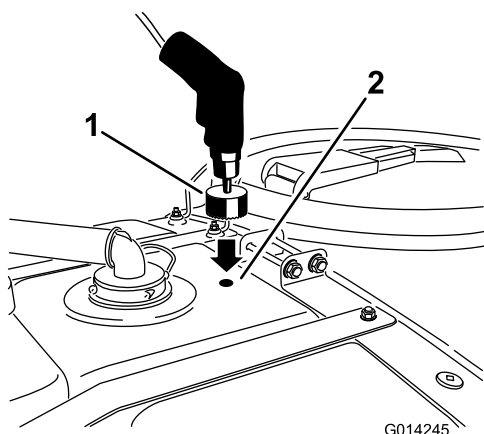
- Segno di foratura

- Portatevi sul segno di foratura dietro il coperchio del serbatoio.

**Nota:** Collocate un recipiente all'interno del serbatoio, sotto le zone da forare, per raccogliere i detriti di materiale che si formano durante la foratura.

**Importante:** Eventuali detriti lasciati all'interno di un serbatoio potrebbero ostruire e danneggiare l'impianto di irrorazione durante il suo utilizzo.

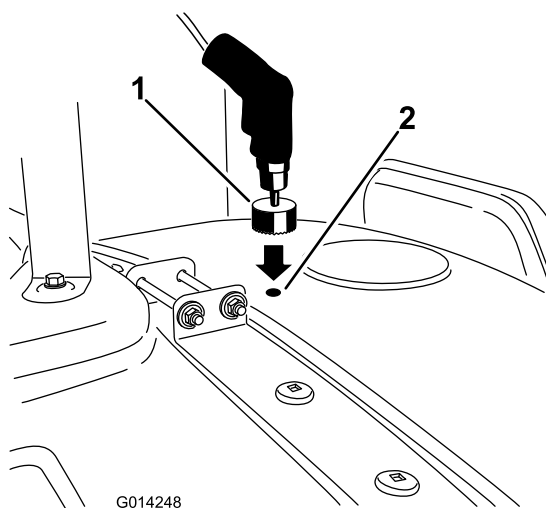
- Utilizzate una sega a tazza da 4,5 cm per praticare un foro in corrispondenza del segno di foratura (Figura 12).



**Figura 12**

1. Sega a tazza
2. Segno di foratura dietro il coperchio

5. Dopo avere realizzato il foro, eliminate qualsiasi estremità spigolosa nel foro. Rimuovete qualsiasi detrito penetrato nel serbatoio principale durante il processo di foratura.
6. Portatevi sul segno di foratura davanti al coperchio del serbatoio e ripetete la procedura per praticare il foro anteriore (Figura 13).

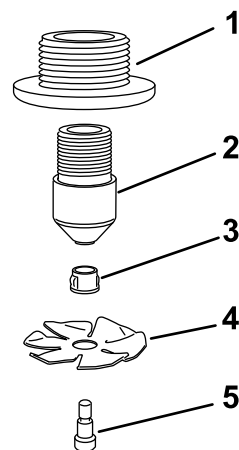


**Figura 13**

1. Sega a tazza
2. Segno di foratura davanti al coperchio

## Installazione degli ugelli di lavaggio

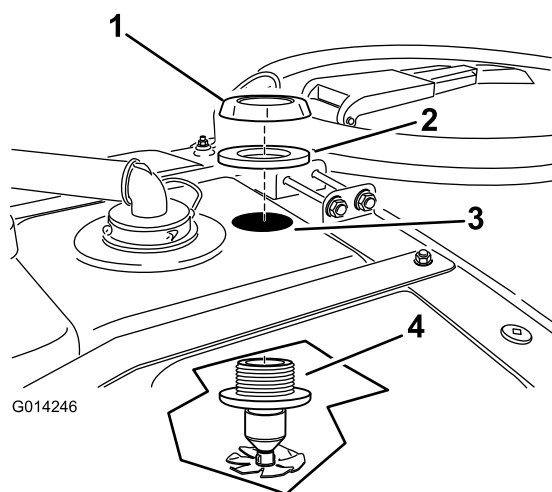
1. Assemblate gli ugelli come illustrato in (Figura 14).



**Figura 14**

1. Diaframma raccordo
2. Ugello di lavaggio
3. Boccola
4. Ruota di lavaggio ad alette
5. Bullone con spallamento

- A. Montate una ruota di lavaggio ad alette e una boccola sopra il bullone con spallamento.
  - B. Montate tutti i pezzi sull'ugello di lavaggio.
  - C. Montate il gruppo ugello di lavaggio sul diaframma.
2. Montate il gruppo ugello dall'interno infilandolo attraverso il foro praticato (Figura 15).

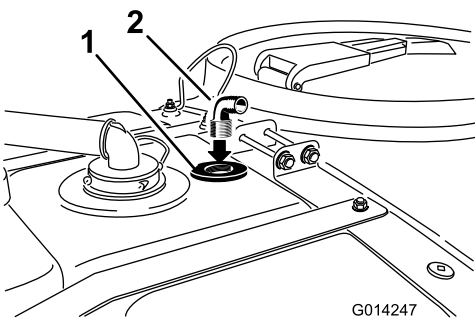


**Figura 15**

1. Dado flangiato in plastica
2. Guarnizione
3. Foro praticato in precedenza
4. Gruppo ugello di lavaggio

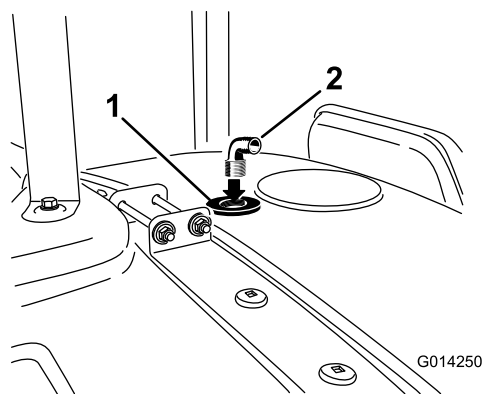
3. Montate la guarnizione e il dado flangiato in plastica sui filetti che sporgono dal diaframma sopra il serbatoio (Figura 15). Accertatevi che la guarnizione sia posizionata correttamente tra il dado in plastica e la superficie del serbatoio.
4. Montate il raccordo nell'apertura filettata del diaframma dell'ugello di lavaggio (Figura 16).





**Figura 16**

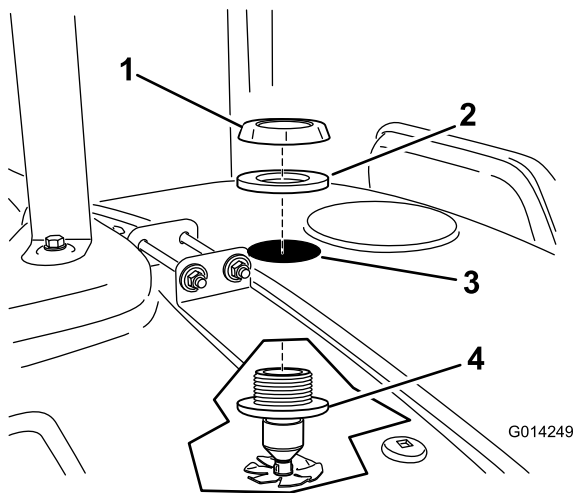
1. Diaframma del gruppo ugello      2. Raccordo a 90°



**Figura 18**

1. Diaframma del gruppo ugello      2. Raccordo a 90°

5. Orientate il raccordo scanalato per il flessibile verso il lato sinistro della macchina.  
6. Portatevi sul foro anteriore sul serbatoio.  
7. Montate il gruppo ugello dall'interno infilandolo attraverso il foro praticato (Figura 17).



**Figura 17**

1. Dado flangiato in plastica      3. Foro praticato in precedenza  
2. Guarnizione      4. Gruppo ugello di lavaggio

8. Montate la guarnizione e il dado flangiato in plastica sui filetti che sporgono dal diaframma sopra il serbatoio (Figura 17). Accertatevi che la guarnizione sia posizionata correttamente tra il dado in plastica e la superficie del serbatoio.  
9. Montate il raccordo nell'apertura filettata del diaframma dell'ugello di lavaggio (Figura 18).

10. Orientate il raccordo scanalato per il flessibile verso il lato sinistro della macchina.

## 5

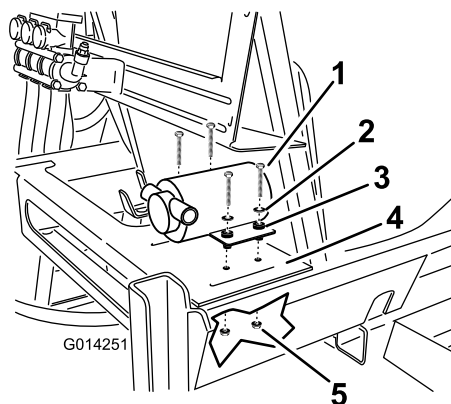
### Montaggio della pompa

#### Parti necessarie per questa operazione:

1	Pompa
2	Raccordi dritti

#### Procedura

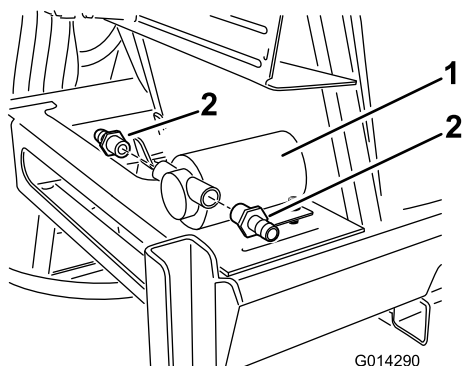
1. Individuate la pompa nelle parti sciolte e montatela sulla base posteriore del telaio del serbatoio, a destra del serbatoio principale (Figura 19).



**Figura 19**

1. Bullone      4. Telaio del serbatoio  
2. Rondella      5. Dado di bloccaggio  
3. Pompa

2. Fissate la pompa al telaio mediante quattro bulloni, quattro rondelle e quattro dadi di bloccaggio (Figura 19).
3. Individuate nelle parti sciolte i connettori diritti scanalati per flessibili. Montate un connettore sui fori di ingresso e di uscita della pompa (Figura 20).



**Figura 20**

1. Pompa
2. Connettore diritto

4. Individuate il cablaggio proveniente dalla pompa. Individuate il connettore contrassegnato come Rinse Pump (pompa di lavaggio) del cablaggio principale sulla parte posteriore del serbatoio.
5. Collegate la pompa al cablaggio principale.

## 6

## Montaggio dei flessibili e del filtro

### Parti necessarie per questa operazione:

2	Flessibile, ugello di lavaggio
10	Fascetta stringitubo
1	Raccordo a T
1	Flessibile, alimentazione
1	Gruppo filtro
1	Flessibile, serbatoio di lavaggio
1	Tubo corrugato
2	Fascetta per cavi

### Montaggio dei flessibili degli ugelli di lavaggio

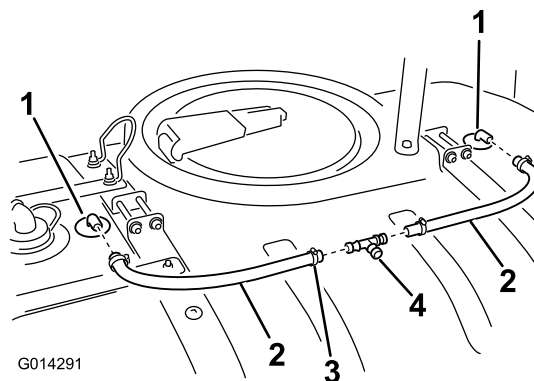
**Nota:** Una leggera lubrificazione dell'estremità scanalata di un raccordo per flessibile mediante un

lubrificante non a base di petrolio, quale un olio vegetale, può facilitare il processo di montaggio.

1. Individuate un flessibile per ugello di lavaggio nelle parti sciolte.

**Nota:** Sono presenti tre flessibili della stessa lunghezza, uno è quello di alimentazione della pompa del serbatoio di lavaggio e gli altri due sono quelli dell'ugello di lavaggio.

2. Montate una fascetta stringitubo sull'estremità di ogni flessibile (Figura 21).



**Figura 21**

1. Raccordo scanalato, ugello di lavaggio
2. Flessibile dell'ugello di lavaggio
3. Fascetta stringitubo
4. Raccordo a T raccordo lavaggio

3. Montate un flessibile sul raccordo scanalato dell'ugello di lavaggio (Figura 21).

Ripetete la procedura per l'altro raccordo scanalato dell'ugello di lavaggio.

4. Fate scorrere una fascetta stringitubo sul raccordo scanalato e serratela per fissare il flessibile.

Ripetete la procedura per l'altro ugello di lavaggio.

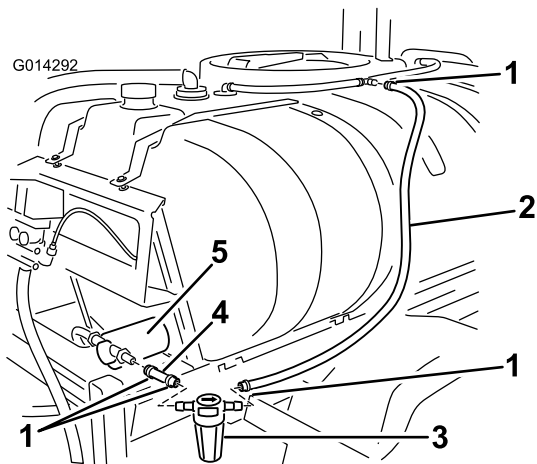
### Montaggio del raccordo a T

1. Individuate il raccordo a T nelle parti sciolte.
2. Montate il raccordo a T sulle estremità libere dei flessibili degli ugelli di lavaggio, montati in precedenza come illustrato in (Figura 21).
3. Fate scorrere le fascette stringitubo sopra il raccordo scanalato e serratele per fissare il flessibile.

### Montaggio del flessibile di alimentazione

1. Individuate il flessibile di alimentazione lungo nelle parti sciolte.
2. Misurate 17,8 cm dall'estremità del flessibile.

3. Tagliate il flessibile nel punto individuato.
4. Montate una fascetta stringitubo sopra ogni estremità del flessibile più lungo.
5. Montate il flessibile sull'estremità libera del raccordo a T montato in precedenza (Figura 22).



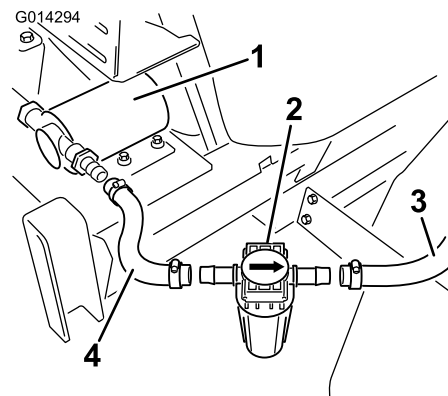
**Figura 22**

- |                                      |                        |
|--------------------------------------|------------------------|
| 1. Fascetta stringitubo              | 4. Flessibile tagliato |
| 2. Flessibile di alimentazione lungo | 5. Pompa               |
| 3. Filtro                            |                        |

6. Fate scorrere la fascetta stringitubo sopra il raccordo scanalato e serratela per fissare il flessibile.
7. Montate una fascetta stringitubo sopra ogni estremità del flessibile corto.
8. Montate un'estremità libera del flessibile corto sopra il raccordo scanalato diritto proveniente dalla pompa.
9. Fate scorrere le fascette stringitubo sopra il raccordo scanalato e serratele per fissare il flessibile.

## Montaggio del filtro

1. Individuate il gruppo filtro nelle parti sciolte. Prestate attenzione alla freccia che indica il senso sul gruppo filtro.
2. Montate il filtro in linea sulle estremità libere dei flessibili provenienti dalla pompa e dagli ugelli di lavaggio (Figura 23).



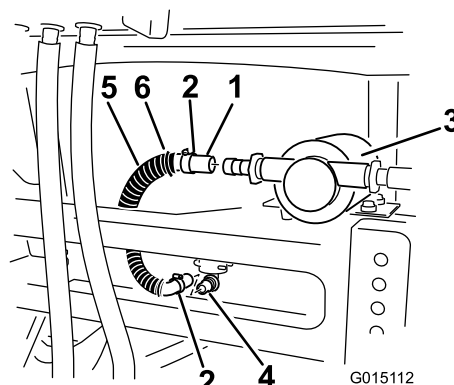
**Figura 23**

- |           |                                      |
|-----------|--------------------------------------|
| 1. Pompa  | 3. Flessibile di alimentazione lungo |
| 2. Filtro | 4. Flessibile tagliato               |

3. Fate scorrere le fascette stringitubo del flessibile di alimentazione sopra i raccordi scanalati del gruppo filtro e serratele per fissare i flessibili.

## Montaggio del flessibile del serbatoio di lavaggio

1. Individuate il flessibile del serbatoio di lavaggio nelle parti sciolte.
2. Montate una fascetta stringitubo sopra una estremità del flessibile.
3. Montate un'estremità del flessibile sul raccordo a 90 gradi sotto il serbatoio di lavaggio (Figura 24).

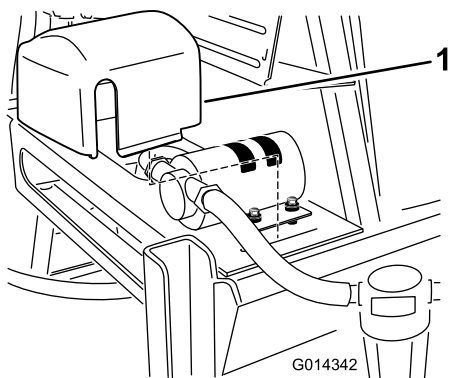


**Figura 24**

- |                           |                                       |
|---------------------------|---------------------------------------|
| 1. Flessibile di lavaggio | 4. Raccordo del serbatoio di lavaggio |
| 2. Fascetta stringitubo   | 5. Tubo corrugato                     |
| 3. Pompa                  | 6. Fascetta per cavi                  |

4. Fate scorrere la fascetta stringitubo sopra il raccordo scanalato e serratela per fissare il flessibile.
5. Fate scivolare il tubo corrugato sul flessibile in modo da evitare che vada a strofinare sul longherone del telaio.

6. Montate l'altra estremità del flessibile sul raccordo scanalato diritto della pompa.
7. Fate scorrere le fascette stringitubo sopra il raccordo scanalato e serratele per fissare il flessibile.
8. Fissate entrambe le estremità del tubo corrugato al flessibile mediante due fascette per cavi.
9. Individuate la protezione della pompa di lavaggio nelle parti sciolte.
10. Installate la protezione sopra la pompa e inserite le linguette della protezione nelle apposite scanalature sul longherone del telaio (Figura 24).



**Figura 25**

1. Protezione della pompa

# 7

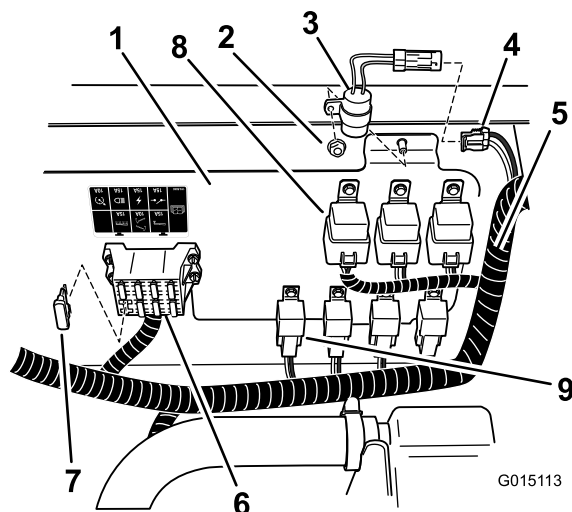
## Montaggio del timer di ritardo e dell'interruttore del cruscotto

### Parti necessarie per questa operazione:

1	Timer di ritardo
1	Fusibile, 40 A
1	Interruttore del cruscotto
1	Relè
1	Relè di alimentazione
2	Vite n. 10-24

### Installate il timer di ritardo e i relè

1. Sollevate il sedile dell'operatore per accedere ai componenti elettronici sotto il medesimo.
2. Individuate il timer di ritardo nelle parti sciolte e montatelo nel punto illustrato in (Figura 26) mediante dadi di bloccaggio.



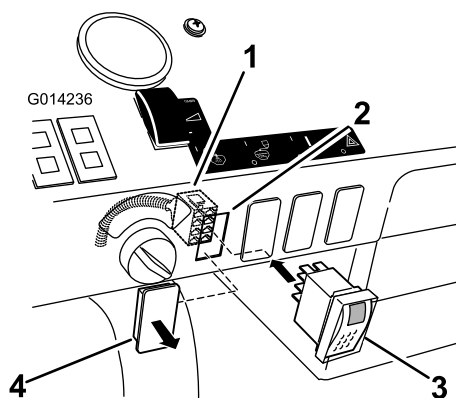
**Figura 26**

1. Quadro elettrico
2. Dado di bloccaggio
3. Timer di ritardo
4. Connettore del timer di ritardo, cablaggio principale
5. Cablaggio principale
6. Portafusibili
7. Fusibile 40 A
8. Relè
9. Relè di alimentazione

3. Individuate il connettore contrassegnato 'delay timer' (timer di ritardo) sul cablaggio principale. Collegate il timer al cablaggio principale in questo punto (Figura 26).
4. Montate un fusibile da 40 A nello slot libero del portafusibili come illustrato in (Figura 26). Se nello slot è già presente un fusibile a basso amperaggio, rimuovetelo e sostituitelo con un fusibile da 40 A.
5. Allineate relè e relè di alimentazione con gli altri relè dello stesso tipo e installateli sul quadro con viti n. 10-24.
6. Individuate i connettori corretti sul cablaggio principale e collegateli al relè al relè di alimentazione.

### Installate l'interruttore del cruscotto

1. Individuate il tappo dell'interruttore del serbatoio di lavaggio sul cruscotto (Figura 27). È il primo tappo a partire dalla chiave di accensione.



**Figura 27**

- |  |                               |
|--|-------------------------------|
| 1. Connettore per il serbatoio di lavaggio, dal cablaggio principale | 3. Interruttore del cruscotto |
| 2. Foro nel cruscotto  | 4. Tappo                      |

2. Rimuovete il tappo dal cruscotto (Figura 27).
3. Individuate, sotto il cruscotto, il connettore contrassegnato "rinse tank" (serbatoio di lavaggio) sul cablaggio principale. Rimuovete l'elemento in plastica che fissa il connettore e dirigetelo verso il foro aperto nel cruscotto.
4. Montate l'interruttore sul connettore attraverso il cruscotto (Figura 27).
5. Spingete l'interruttore nel cruscotto per montarlo.

# Funzionamento

## Funzionamento del kit di lavaggio

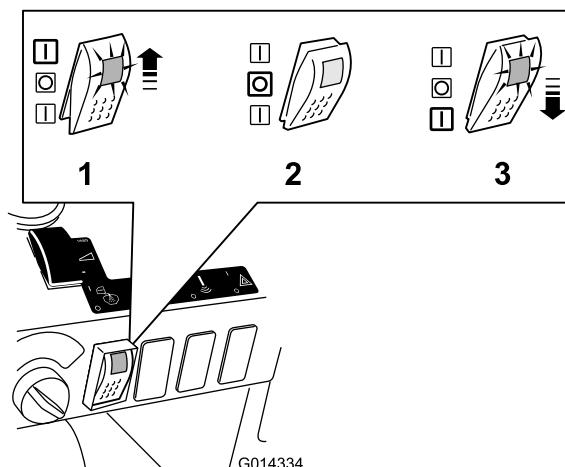
L'utilizzo del kit di lavaggio produce una **soluzione di lavaggio**: soluzione diluita di prodotti chimici residui. In molti casi è possibile applicare il soluzione di lavaggio sulle aree trattate. Tuttavia, prima di procedere, consultate il fabbricante del prodotto chimico per accertarvi che l'applicazione della soluzione diluita sulle aree trattate non abbia conseguenze negative sulle prestazioni del prodotto stesso.

**Importante:** Il kit di lavaggio **NON** è pensato per rimuovere gli ammassi di polvere bagnabile o prodotti chimici solubili in acqua che si formano quando i prodotti chimici medesimi non sono stati immessi correttamente nel serbatoio principale.

## Comandi

Il kit di lavaggio è comandato da un interruttore a tre posizioni.

- **Up:** la pompa di lavaggio è in funzione, l'interruttore si blocca nella posizione Up, il timer di ritardo si attiva e l'interruttore si accende.
- **Neutra:** la pompa di lavaggio non è in funzione, l'interruttore si trova in posizione centrale.
- **Down:** la pompa di lavaggio è in funzione, l'interruttore deve essere mantenuto nella posizione Down, il timer di ritardo non si attiva e l'interruttore si accende.



**Figura 28**

- |  |  |
|--|--|
| 1. Up, posizione di funzionamento o di lavaggio temporizzato | 3. Down, posizione di funzionamento o di lavaggio temporaneo |
| 2. Neutra, posizione di non funzionamento                    |  |

La pressione dell'interruttore in posizione **Up** attiva un lavaggio temporizzato. La pompa si attiva per 90 secondi e invia circa 1/3 del contenuto del serbatoio di lavaggio nel serbatoio principale. Durante questa fase l'interruttore rimane nella posizione Up e la spia di cui è provvisto è accesa per segnalare che la pompa è in funzione. Trascorsi 90 secondi, la spia si spegne per segnalare l'interruzione dell'alimentazione elettrica alla pompa e la pompa smette di funzionare. L'interruttore rimane nella posizione Up fino a quando non viene portato nella posizione centrale, o Neutra.

Quando l'interruttore è in posizione **Neutra**, la pompa non riceve alimentazione elettrica e il kit di lavaggio è spento. La spia sull'interruttore non è accesa.

La pressione dell'interruttore in posizione **Down** attiva un lavaggio momentaneo. La pompa riceve l'alimentazione elettrica solo per l'intervallo di tempo in cui l'interruttore rimane premuto. Lasciando andare l'interruttore, questo si sposta in posizione Neutra e l'alimentazione elettrica alla pompa si interrompe. Mentre l'interruttore viene tenuto in posizione Down, la pompa è in funzione e l'interruttore è acceso.

## Riempimento del serbatoio

Parcheggiate l'irroratrice su terreno pianeggiante, inserite il freno di stazionamento, spegnete la pompa, spegnete il motore e togliete la chiave di accensione.

Rimuovete il tappo del serbatoio di lavaggio e riempite il serbatoio con circa 113 litri di acqua pulita. Riposizionate il tappo.

**Importante:** Il serbatoio di lavaggio da 113 litri va riempito soltanto con acqua pulita. L'introduzione di qualsiasi altra sostanza nel serbatoio di lavaggio può causare pericoli per la sicurezza e/o danneggiare la macchina.

## Il ciclo di lavaggio

Una volta che la pompa ha trasferito 37,5 litri di acqua nel serbatoio, l'operatore può, facoltativamente, usare l'interruttore dell'agitazione a sua disposizione per attivare il ciclo di agitazione dell'acqua pulita. Una volta terminato, la soluzione di lavaggio può essere spruzzata attraverso gli ugelli della barra o vuotata manualmente dal serbatoio. Questo consente al veicolo di trovarsi in movimento durante le procedure di lavaggio.

1. Avviate la pompa di lavaggio:

- Utilizzate la posizione Up per eseguire un lavaggio temporizzato
- O tenete premuto l'interruttore in posizione Down per il tempo desiderato.

2. Una volta che la pompa ha trasferito 37,5 litri di acqua nel serbatoio, l'operatore può, facoltativamente, usare l'interruttore dell'agitazione a sua disposizione per attivare il ciclo di agitazione dell'acqua pulita.
3. Pompate fuori la soluzione di lavaggio come imposto dalle norme statali e locali. Oppure:
  - Spruzzate la soluzione di lavaggio attraverso le barre fino a vuotare il serbatoio principale.
  - O scaricate il contenuto del serbatoio principale in un contenitore adatto e smaltite la soluzione diluita come imposto dalle norme statali o locali.

Il ciclo di lavaggio può essere ripetuto di nuovo, secondo le necessità, o si possono ripetere due ulteriori cicli di lavaggio temporizzato.

# Manutenzione

## Ispezione del filtro

**Intervallo tra gli interventi tecnici:** Dopo le prime 5 ore

Ogni 50 ore

Controllate il filtro per individuare ogni eventuale segno di danneggiamento. Nel caso riscontriate danneggiamenti, sostituitelo.

## Cercate eventuali perdite o danni sul sistema di lavaggio

**Intervallo tra gli interventi tecnici:** Prima di ogni utilizzo o quotidianamente—Cercate eventuali perdite sui flessibili.

Dopo le prime 5 ore—Cercate eventuali danni ai flessibili.

Ogni 100 ore—Cercate eventuali danni ai flessibili e agli o-ring

Dopo le prime 5 ore di funzionamento, cercate eventuali perdite o tracce di danni su tutti i flessibili e i collegamenti. Ispezionate la fascette stringitubo e le forcelle di fissaggio. Verificate che tutti i collegamenti siano saldi. Sostituite tutti i pezzi danneggiati. Ripetete questa ispezione prima di ogni utilizzo del sistema di lavaggio.

Dopo 100 ore di funzionamento, ispezionate tutti i flessibili e gli o-ring. Sostituite tutti i pezzi danneggiati.

Contattate il vostro rivenditore autorizzato Toro per ottenere i pezzi di ricambio.

## Ispezione delle fasce di fissaggio del serbatoio di lavaggio

**Intervallo tra gli interventi tecnici:** Dopo la prima ora—Controllate le fasce di fissaggio del serbatoio di lavaggio.

Una volta riempito di acqua il serbatoio principale, controllate l'eventuale presenza di gioco a livello delle fasce del serbatoio. Se le fasce sono lente, serrate gli elementi di fissaggio sulle fasce superiori fino al contatto con il serbatoio. **Non serrate eccessivamente.**

**Importante:** Un serraggio eccessivo degli elementi di fissaggio delle fasce del serbatoio può deformare e danneggiare le fasce.

# Rimessaggio

Prima del rimessaggio per un periodo di 30 giorni o superiore, scaricate il tubo di ingresso e di uscita della pompa e il tubo del filtro.



**Count on it.**