



# Kit de lavagem de depósito

## Multi-Pro® 5800 Carro de rega de relva

Modelo nº 41614—Nº de série 311000001 e superiores

### Instruções de instalação

**Nota:** Determine os lados direito e esquerdo da máquina a partir da posição normal de utilização.

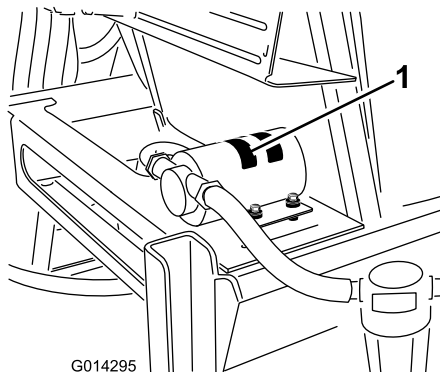
O kit de lavagem foi concebido para remover produtos químicos residuais do depósito de pulverização e tubos afectados. É um acessório de veículo de aplicação de rega dedicado que se destina a ser utilizado por operadores profissionais contratados em aplicações comerciais.

Este produto cumpre todas as directivas europeias relevantes, para mais informações consultar a folha de Declaração de conformidade (DOC) em separado, específica do produto.

Leia este manual cuidadosamente para saber como utilizar e efectuar a manutenção do produto de forma adequada. As informações incluídas neste manual podem ajudá-lo, a si e a terceiros, a evitar ferimentos pessoais e danos no produto. Apesar de a Toro conceber e fabricar apenas produtos de elevada segurança, a utilização correcta e segura dos mesmos é da exclusiva responsabilidade do utilizador.

Pode contactar directamente a Toro em [www.toro.com](http://www.toro.com) para obter informações sobre produtos e acessórios, ajuda para encontrar um representante ou para registar o seu produto.

Sempre que necessitar de assistência, peças genuínas Toro ou informações adicionais, entre em contacto com um distribuidor autorizado ou com o serviço de assistência Toro, indicando os números de modelo e de série do produto. A figura 1 identifica a localização dos números de série e de modelo do produto.



**Figura 1**

1. Placa com os números de modelo e de série

# Segurança

Proceda também à leitura das instruções de segurança e de operação constantes do *Manual de utilizador do veículo*.

## Segurança química

### ⚠ AVISO

***As substâncias químicas usadas no sistema de pulverização podem ser perigosas ou tóxicas para si ou outras pessoas presentes, animais, plantas, solos ou outros bens.***

- Leia atentamente e siga as etiquetas de advertência química e Folhas de dados de material de segurança de todos os produtos químicos usados e proteja-se de acordo com as recomendações do fabricante do produto químico. Por exemplo, utilize o Equipamento de Protecção Pessoal (EPP) incluindo a protecção do rosto e dos olhos, luvas ou outros equipamentos para protecção contra o contacto pessoal com o produto químico.
- Tenha em mente que pode ser usado mais do que um produto químico e deve ser consultada a informação sobre cada um.
- ***Recuse operar ou trabalhar no pulverizador se esta informação não estiver disponível!***
- Antes de trabalhar num sistema de pulverização, certifique-se de que foi lavado três vezes e neutralizado de acordo com as recomendações dos fabricantes dos produtos químicos.
- Verifique se existe uma fonte de água limpa e sabão nas proximidades e lave imediatamente qualquer produto químico que entre em contacto consigo.
- Esteja devidamente preparado antes de utilizar ou manusear os produtos químicos.
- Utilize o químico adequado para o trabalho que vai realizar.
- Siga as instruções do fabricante para uma correcta aplicação do químico.
- Prepare os químicos numa zona bem ventilada.
- Utilize óculos ou outro equipamento de protecção tal como indicado pelo fabricante do produto químico. Certifique-se de que a maior parte da pele está protegida durante a utilização dos químicos.
- Tenha sempre água limpa à disposição quando encher o tanque de carro de rega.
- Não coma, não beba nem fume quando estiver a utilizar os químicos.
- Assim que acabar de trabalhar, lave sempre as mãos e outras zonas do corpo expostas ao químico.
- Elimine correctamente os químicos inutilizados e os recipientes dos químicos de acordo com as recomendações do fabricante e as normas locais.
- Os químicos e os gases dos reservatórios são perigosos; nunca mexa dentro do tanque nem coloque a cabeça sobre a abertura.
- Cumpra todos os requisitos locais/estatais/federais para a pulverização de químicos.

# Instalação

## Peças soltas

Utilize a tabela abaixo para verificar se todas as peças foram enviadas.

Procedimento	Descrição	Quantidade	Utilização
<b>1</b>	Nenhuma peça necessária	–	Preparação da máquina.
<b>2</b>	Depósito de lavagem Tampão de enchimento Anteparo conector Junta transparente Porca flangeada de plástico	1 1 1 1 1	Instale a união do anteparo do depósito de lavagem
<b>3</b>	Cinta do depósito de lavagem Parafuso Anilha Porca de bloqueio Parafuso de carroçaria Porca de bloqueio	2 2 4 2 1 1	Instale o depósito de lavagem.
<b>4</b>	Bico de lavagem Anteparo conector Parafuso com olhal Casquilho Palheta de lavagem Junta Porca flangeada de plástico	2 2 2 2 2 2 2	Instale o bico de lavagem.
<b>5</b>	Bomba Encaixe recto	1 2	Montar a bomba.
<b>6</b>	Tubo, bico de lavagem Dispositivo de fixação de tubagem Encaixe em T Tubo, fornecimento Montagem do filtro Tubo, depósito de lavagem Conduta convoluta Braçadeira	2 10 1 1 1 1 1 2	Instalar os tubos e o filtro.
<b>7</b>	Temporizador Fusível, 40 amp. Interruptor no painel de instrumentos Relé Relé de potência Parafuso #10–24	1 1 1 1 1 2	Instalar o temporizador e interruptor do painel de instrumentos.

# 1

## Preparação da máquina

### Nenhuma peça necessária

#### Procedimento

1. Coloque o carro de rega numa superfície nivelada, engate o travão de estacionamento, desligue a bomba, desligue o motor e retire a chave da ignição.
2. Drene o conteúdo do depósito para remover qualquer solução que se encontre na tubagem. Para mais informações, leia o *Manual do utilizador*.

**Nota:** Tenha cuidado ao desligar qualquer tubo durante a instalação do kit e tenha à mão um recipiente de recolha para qualquer solução que permaneça no tubo.

#### ⚠ CUIDADO

Os químicos são perigosos e podem provocar ferimentos.

- Antes de utilizar os químicos, leia as instruções das etiquetas e respeite as recomendações e precauções fornecidas pelo fabricante.
- Evite o contacto dos químicos com a pele. Caso ocorra qualquer contacto, lave a zona afectada com sabão e água corrente.
- Utilize óculos ou outro equipamento de protecção recomendado pelo fabricante.

# 2

## Instalar a união do anteparo do depósito de lavagem

### Peças necessárias para este passo:

1	Depósito de lavagem
1	Tampão de enchimento
1	Anteparo conector
1	Junta transparente
1	Porca flangeada de plástico

#### Procedimento

1. Localize o conector do anteparo e depósito de lavagem com tampa nas peças soltas.
2. Instale o conector do anteparo no furo inferior do depósito de lavagem.
  - A. Instale uma junta transparente no conector do anteparo.
  - B. Ligue um cabo, mais comprido que a altura do depósito, a um dos quatro furos da forquilha de retenção no encaixe do anteparo (Figura 2).

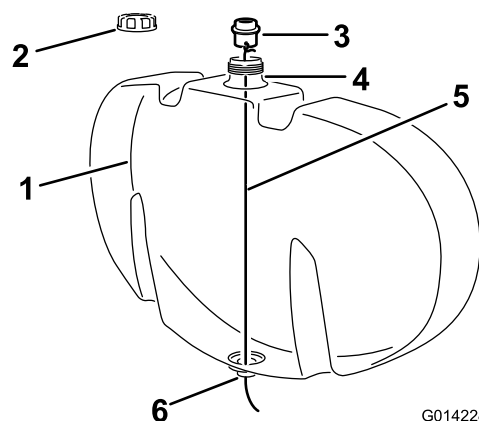
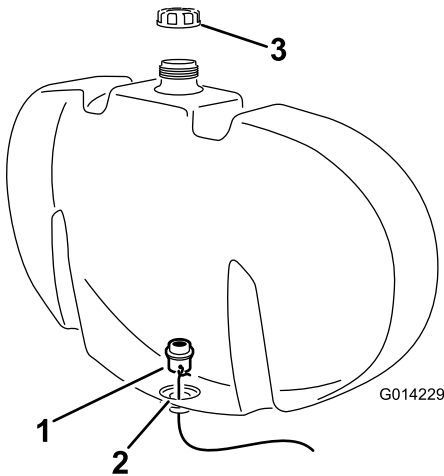


Figura 2

- |                         |   |
|-------------------------|---|
| 1. Depósito de lavagem  | 4. Abertura de enchimento, depósito de lavagem. |
| 2. Tampão de enchimento | 5. Cabo   |
| 3. Anteparo conector    | 6. Furo inferior, depósito de lavagem           |

- C. Retire a tampa do depósito de lavagem (Figura 2).
- D. Baixe o cabo através da abertura no furo de enchimento do depósito e encaminhe-o pela abertura na parte inferior do depósito (Figura 2).

E. Utilize o cabo para guiar o conector do anteparo para a abertura na parte inferior do depósito (Figura 3).

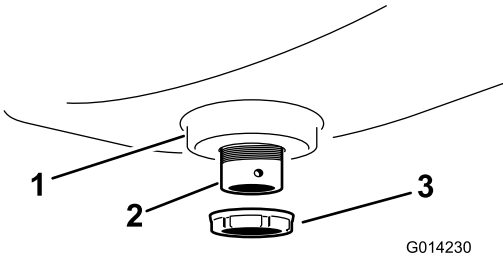


**Figura 3**

1. Conector do anteparo, cabo ligado
2. Furo inferior, depósito de lavagem
3. Tampão de enchimento

F. Mova o conector do anteparo para a sua posição, certificando-se que a união transparente encaixa na parede interior do depósito de lavagem (Figura 3).

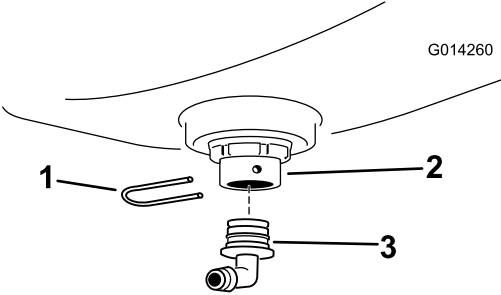
3. Prenda o conector do anteparo ao depósito de lavagem com a porca flangeada de plástico (Figura 4).



**Figura 4**

1. Reservatório do depósito de lavagem
2. Encaixe do anteparo, instalado
3. Porca flangeada de plástico

4. Instale um encaixe de 90 graus ao anteparo e prenda-o com uma forquilha de retenção (Figura 5). Rode o encaixe de forma a que fique virado para trás.



**Figura 5**

1. Forquilha de retenção
2. Anteparo conector
3. Encaixe de 90 graus

# 3

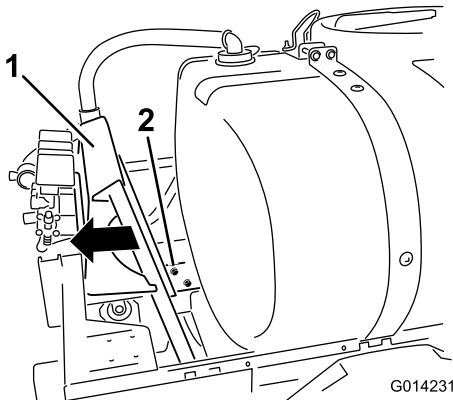
## Montagem do depósito de lavagem

### Peças necessárias para este passo:

2	Cinta do depósito de lavagem
2	Parafuso
4	Anilha
2	Porca de bloqueio
1	Parafuso de carroçaria
1	Porca de bloqueio

### Prepare o depósito

1. Desaperte os parafusos que fixam o suporte de montagem da válvula ao chassis. Figura 6

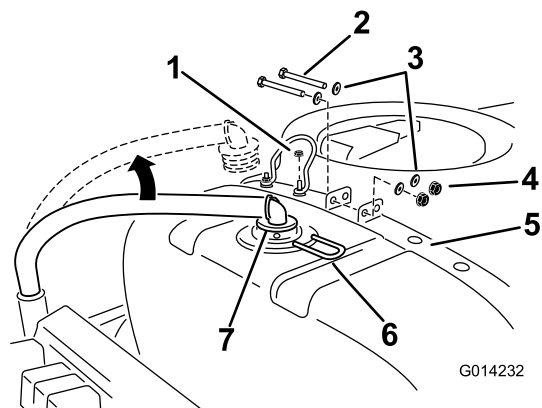


**Figura 6**

1. Suporte de montagem
2. Parafuso

2. Mova o suporte de montagem para trás. Este é um pequeno ajuste que deixa espaço para a instalação do depósito de lavagem.

3. Aperte os parafusos no suporte de montagem para prender a posição no chassi. Aperte a 40 Nm.
4. Desligue o tubo de fornecimento na parte traseira e superior do depósito principal (Figura 7).



**Figura 7**

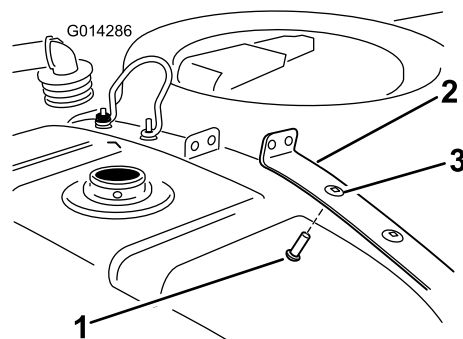
- |                      |                                       |
|----------------------|---------------------------------------|
| 1. Porca de bloqueio | 5. Cinta de depósito traseira direita |
| 2. Parafuso          | 6. Forquilha de retenção              |
| 3. Anilha            | 7. Tubo de alimentação                |
| 4. Porca de bloqueio |                                       |

5. Retire a forquilha de retenção que prende o encaixe e retire o tubo. Guarde todas as peças.
6. Retire os dispositivos de fixação que prendem as cintas traseiras do depósito na parte superior do depósito. Guarde todas as peças.
7. Retire a porca de bloqueio interior que prende a tampa do depósito à conta esquerda e traseira. Guarde a porca de bloqueio.

## Instale o hardware para as cintas do depósito de lavagem.

1. Instale um parafuso de carroçaria no furo interior à direita da cinta do depósito de lavagem (Figura 8).

O parafuso da carroçaria na cinta traseira esquerda deve passar através do laço aberto do batente da tampa do depósito.



**Figura 8**

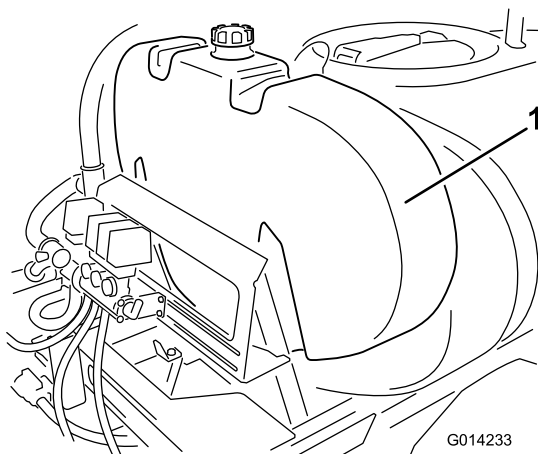
- |                                       |                  |
|---------------------------------------|------------------|
| 1. Parafuso de carroçaria             | 3. Furo interior |
| 2. Cinta de depósito traseira direita |                  |

2. Instale as fixações da cinta do depósito previamente removidas para prender as cintas ao depósito.

Certifique-se de que a correia se encontra bem fixa ao depósito. **Não aperte demasiado.**

## Instalação do depósito de lavagem

1. Instale o depósito de lavagem como se mostra em (Figura 9).



**Figura 9**

1. Depósito de lavagem
2. Instale as cintas do depósito de lavagem ao hardware instalado previamente nas cintas traseiras do depósito.

**Nota:** O batente da tampa do depósito tem de ser instalado sobre a cinta esquerda do depósito de lavagem e cinta do depósito principal; em seguida, preso com uma porca de bloqueio.

# 4

## Montar os bicos de lavagem

### Peças necessárias para este passo:

2	Bico de lavagem
2	Anteparo conector
2	Parafuso com olhal
2	Casquilho
2	Palheta de lavagem
2	Junta
2	Porca flangeada de plástico

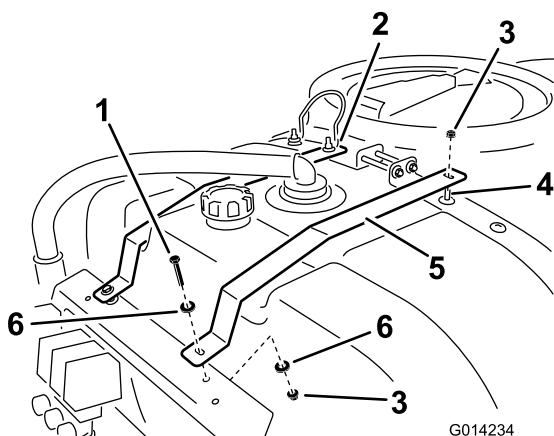


Figura 10

1. Parafuso
  2. Fio de paragem da tampa do depósito
  3. Porca de bloqueio
  4. Parafuso de carroçaria
  5. Correia do depósito de lavagem
  6. Anilha
3. Prenda as cintas do depósito de lavagem à cinta traseira do depósito com duas porcas de bloqueio.
  4. Prenda as cintas do depósito de lavagem ao suporte de montagem com dois parafusos, quatro anilhas e duas porcas de bloqueio. Aperte cuidadosamente as fixações. O depósito de lavagem tem de ser colocado e cimentado, mas as cintas não devem deformar ou dobrar o depósito.
  5. Substitua o tubo de fornecimento na parte de trás do depósito e prenda-o com a forquilha de retenção previamente removida.

**Nota:** Assim que o depósito for inicialmente cheio, as fixações da cinta do depósito de lavagem devem ser verificadas e apertadas, se necessário, uma vez que o peso do líquido pode fazer assentar mais o depósito no chassis.

### Perfurar o depósito principal

1. Abra a tampa do depósito e remova o cesto de tensão.
2. Localize as duas marcas de perfuração no depósito principal (Figura 11).

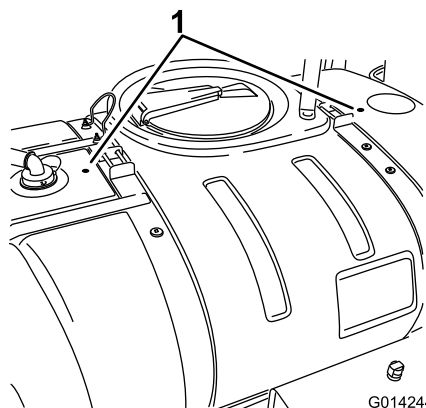


Figura 11

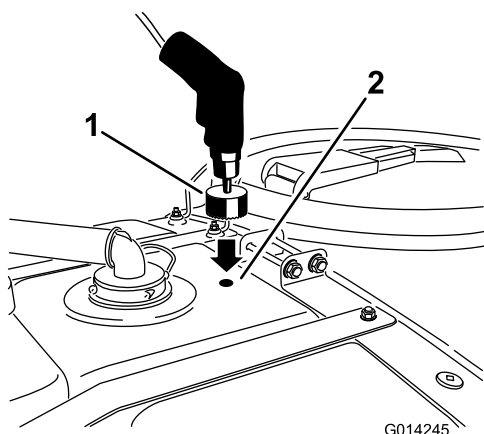
1. Marcas de perfuração

3. Mova-se para a marca de perfuração por detrás da tampa do depósito.

**Nota:** Coloque um recipiente dentro do depósito e por baixo das áreas a serem perfuradas para recolher quaisquer detritos criados durante o corte.

**Importante:** Os detritos deixados no interior de um depósito podem entupir e danificar o sistema de pulverização durante o funcionamento.

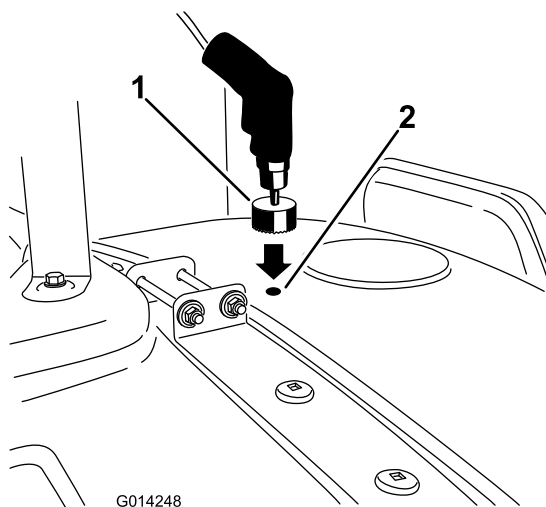
4. Utilize uma broca de 4,5 cm para fazer um furo na marca de perfuração (Figura 12).



**Figura 12**

1. Broca
2. Marca de perfuração, por detrás da tampa

5. Após fazer o furo, remova quaisquer irregularidades no corte. Retire qualquer detrito que tenha entrado no depósito durante o processo de corte.
6. Mova-se para a marca de perfuração em frente da tampa do depósito e repita o procedimento para o furo da frente (Figura 13).

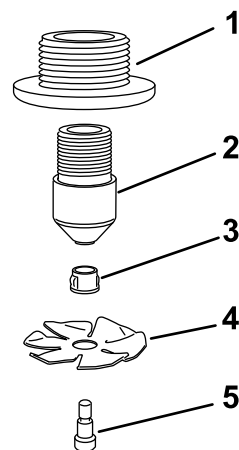


**Figura 13**

1. Broca
2. Marca de perfuração, em frente da tampa

## Montar os bicos de lavagem

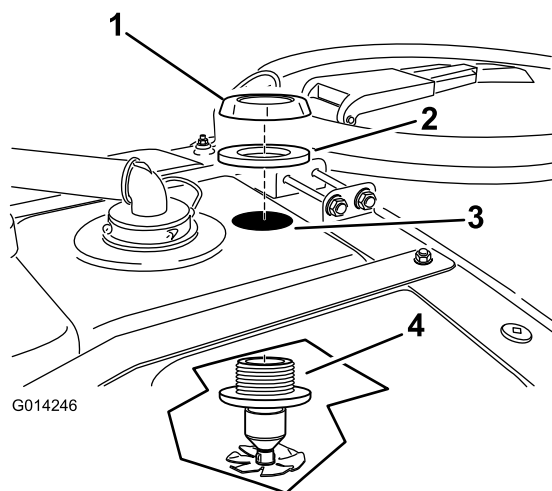
1. Instale os bicos como se mostra em (Figura 14).



**Figura 14**

1. Anteparo conector
2. Bico de lavagem
3. Casquilho
4. Palheta de lavagem
5. Parafuso com olhal

- A. Instale a palheta de lavagem e casquilho sobre o parafuso com olhal.
  - B. Instale todas as peças no bico de lavagem.
  - C. Instale o conjunto dos bicos de lavagem no anteparo.
2. Instale um conjunto de bicos através do furo perfurado (Figura 15).

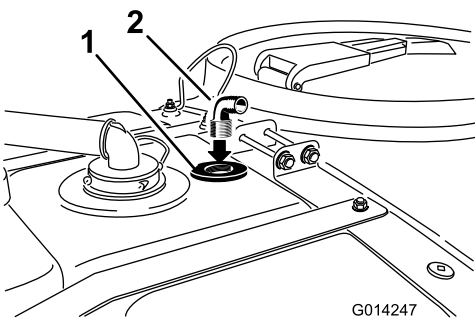


**Figura 15**

1. Porca flangeada de plástico
2. Junta
3. Furos, feitos previamente
4. Conjunto de bicos de lavagem

3. Instale a porca flangeada de plástico e vedação sobre as roscas expostas no anteparo na parte superior do depósito (Figura 15). Certifique-se de que o vedante está correctamente colocado entre a porca de plástico e a superfície do depósito.
4. Instale um encaixe na abertura rosca do anteparo do bico de lavagem (Figura 16).

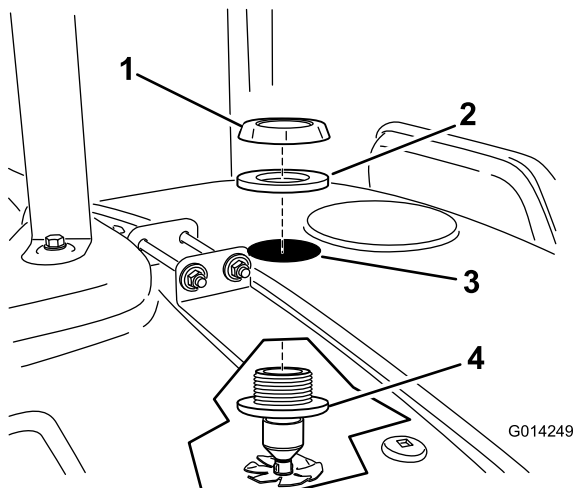




**Figura 16**

1. Anteparo do bico
2. Encaixe de 90 graus

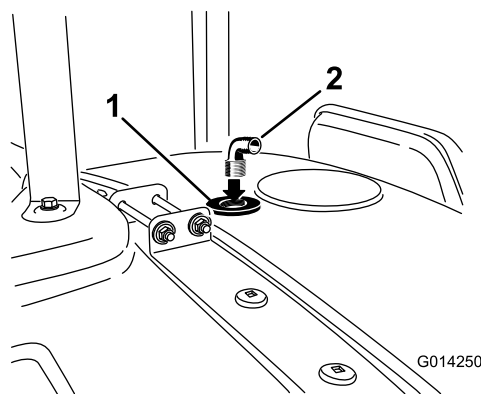
5. Direcione a parte dentada para o lado direito da máquina.
6. Mova-se para o furo da frente no depósito.
7. Instale um conjunto de bicos através do furo perfurado (Figura 17).



**Figura 17**

1. Porca flangeada de plástico
2. Junta
3. Furos, feitos previamente
4. Conjunto de bicos de lavagem

8. Instale a porca flangeada de plástico e vedação sobre as roscas expostas no anteparo na parte superior do depósito (Figura 17). Certifique-se de que o vedante está correctamente colocado entre a porca de plástico e a superfície do depósito.
9. Instale um encaixe na abertura roscada do anteparo do bico de lavagem (Figura 18).



**Figura 18**

1. Anteparo do bico
2. Encaixe de 90 graus

10. Direcione a parte dentada para o lado direito da máquina.

## 5

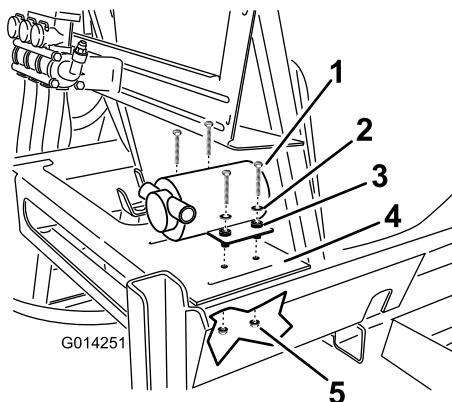
### Montagem da bomba

#### Peças necessárias para este passo:

1	Bomba
2	Encaixe recto

#### Procedimento

1. Localize a bomba nas peças soltas e coloque-a na estrutura do depósito na plataforma na parte traseira direita do depósito principal (Figura 19).

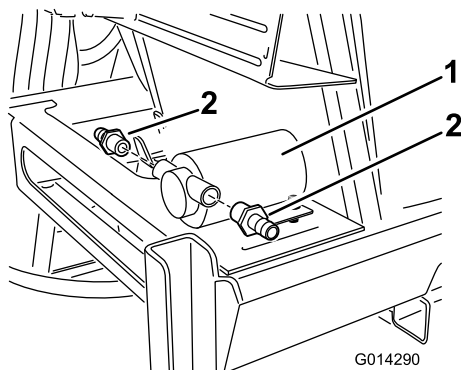


**Figura 19**

1. Parafuso
2. Anilha
3. Bomba
4. Estrutura do depósito
5. Porca de bloqueio

2. Prenda a bomba à estrutura utilizando quatro parafusos, quatro anilhas e quatro porcas de bloqueio (Figura 19).

3. Localize os conectores dentados rectos nas peças soltas. Instale um conector nas aberturas de entrada e saída da bomba (Figura 20).



### Figura 20

1. Bomba
2. Conector recto

4. Localize a cablagem que sai da bomba. Localize o conector com o rótulo 'Rinse Pump' (Bomba de lavagem) na cablagem principal na parte traseira do depósito.
5. Ligue a bomba à cablagem principal.

# 6

## Instalar os tubos e o filtro

### Peças necessárias para este passo:

2	Tube, bico de lavagem
10	Dispositivo de fixação de tubagem
1	Encaixe em T
1	Tube, fornecimento
1	Montagem do filtro
1	Tube, depósito de lavagem
1	Conduta convoluta
2	Braçadeira

## Instalar os tubos dos bicos de lavagem

**Nota:** Lubrificar ligeiramente a extremidade dentada do encaixe do tubo com um lubrificante sem petróleo como, por exemplo, óleo vegetal pode facilitar o processo de instalação.

1. Localize um tubo do bico de lavagem nas peças soltas.

**Nota:** Há três tubos do mesmo comprimento. Um é para o tubo de alimentação da bomba do depósito de lavagem e dois para os tubos dos bicos de lavagem.

2. Instale uma braçadeira de tubo em cada tubo (Figura 21).

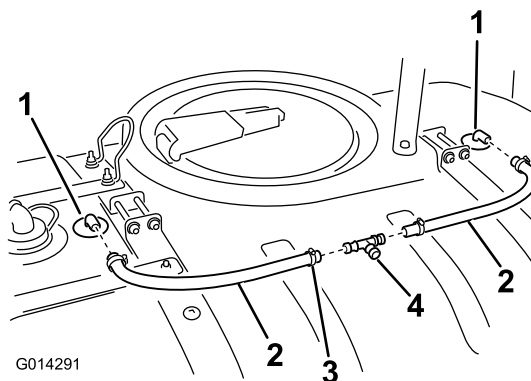


Figura 21

1. Palheta, bico de lavagem
2. Tubo do bico de lavagem
3. Dispositivo de fixação de tubagem
4. T conector

3. Instale um tubo sobre a palheta do bico de lavagem (Figura 21).

Repita o procedimento para as outras palhetas dos bicos de lavagem.

- Deslize a braçadeira sobre a palheta e aperte para prender o tubo.

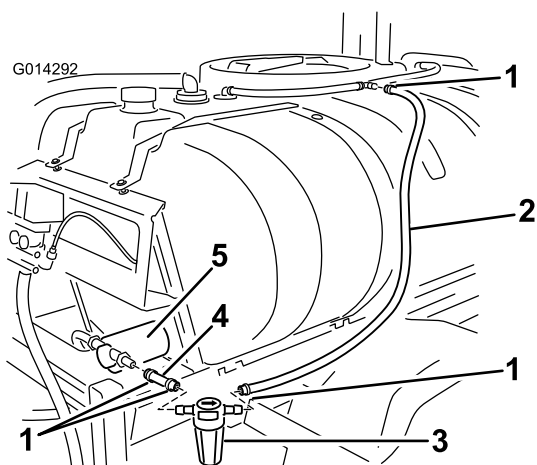
Repita este procedimento para as outras palhetas dos bicos de lavagem.

## Instale o encaixe em T

1. Localize o encaixe em T nas peças soltas.
2. Instale o encaixe em T nas extremidades abertas dos tubos dos bicos de lavagem instalados previamente como se mostra em (Figura 21).
3. Deslize a braçadeira sobre a palheta e aperte para prender o tubo.

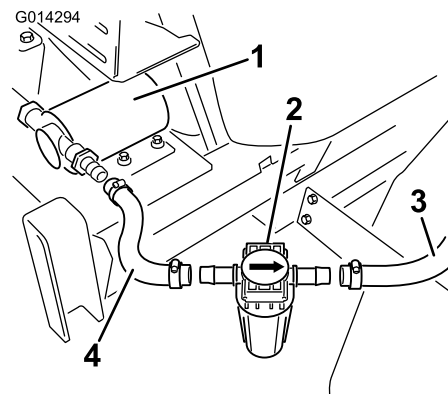
## Instalar um tubo de alimentação

1. Localize o tubo de alimentação comprido nas peças soltas.
2. Meça 18 cm a partir da extremidade do tubo.
3. Corte o tubo nesse ponto.
4. Instale uma braçadeira de tubo em cada extremidade do tubo mais comprido.
5. Instale o tubo na extremidade aberta do encaixe em T instalado previamente (Figura 22).



**Figura 22**

1. Dispositivo de fixação de tubagem
2. Tubo de alimentação comprido
3. Filtro
4. Tubo cortado
5. Bomba



**Figura 23**

1. Bomba
2. Filtro
3. Tubo de alimentação comprido
4. Tubo cortado

3. Deslize as braçadeiras de tubos do tubo de alimentação sobre as palhetas do filtro e aperte para prender.

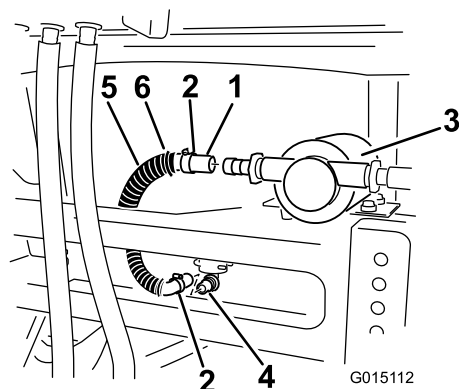
6. Deslize a braçadeira sobre a palheta e aperte para prender o tubo.
7. Instale uma braçadeira de tubo em cada extremidade do tubo mais curto.
8. Instale uma extremidade aberta do tubo curto sobre a palheta recta que sai da bomba.
9. Deslize a braçadeira sobre a palheta e aperte para prender o tubo.

## Instalar o filtro

1. Localize o conjunto do filtro nas peças soltas. Tenha o cuidado de anotar a seta direccional do conjunto do filtro.
2. Instale o filtro alinhado com as extremidades abertas dos tubos que saem da bomba e dos bicos de lavagem (Figura 23).

## Instalação do tubo do depósito de lavagem

1. Localize o tubo do depósito de lavagem nas peças soltas.
2. Instale uma braçadeira de tubo numa extremidade do tubo.
3. Instale uma extremidade do tubo no encaixe de 90 graus na parte inferior do depósito de lavagem (Figura 24).

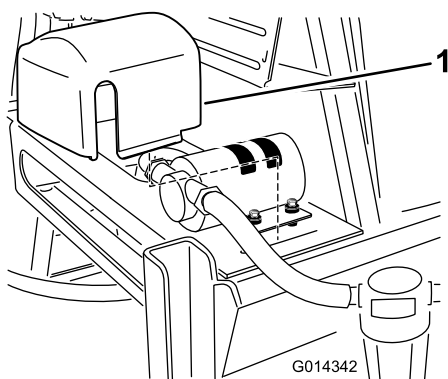


**Figura 24**

1. Tubo de lavagem
2. Dispositivo de fixação de tubagem
3. Bomba
4. União do depósito de lavagem
5. Conduta convoluta
6. Braçadeira

4. Deslize a braçadeira sobre a palheta e aperte para prender o tubo.
5. Deslize a conduta convoluta sobre o tubo para o proteger da fricção nos membros da estrutura.

6. Instale a outra extremidade sobre a palheta recta que vai para a bomba.
7. Deslize a braçadeira sobre a palheta e aperte para prender o tubo.
8. Prenda a conduta convoluta no tubo em ambas as extremidades com duas braçadeiras de cabos.
9. Localize a cobertura da bomba de lavagem nas peças soltas.
10. Instale a cobertura sobre a bomba e insira as patilhas da cobertura nas ranhuras no membro da estrutura (Figura 24).



**Figura 25**

1. Cobertura da bomba

# 7

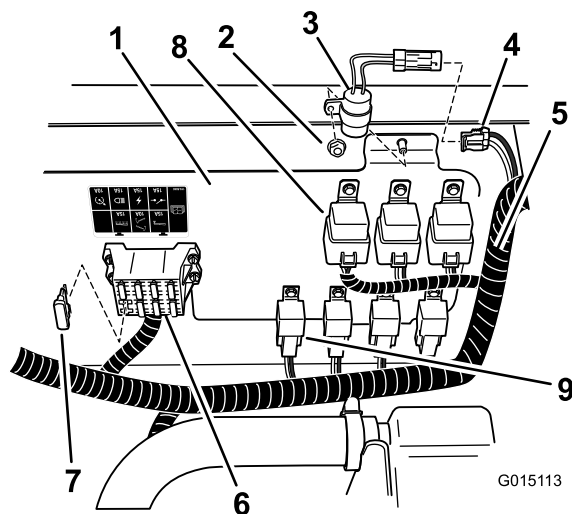
## Instalar o temporizador e interruptor do painel de instrumentos

### Peças necessárias para este passo:

1	Temporizador
1	Fusível, 40 amp.
1	Interruptor no painel de instrumentos
1	Relé
1	Relé de potência
2	Parafuso #10-24

### Instale o temporizador e relés

1. Eleve o banco do operador para aceder aos componentes electrónicos por baixo do banco.
2. Localize o temporizador nas peças soltas e instale-o no local mostrado em Figura 26 com porca de bloqueio.



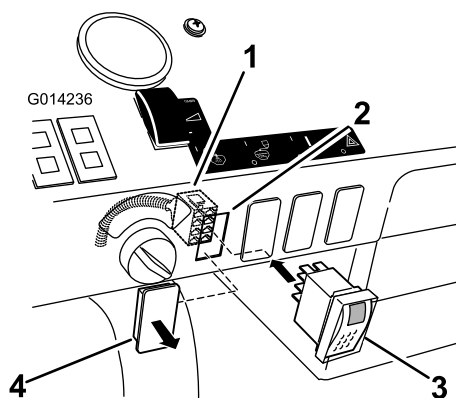
**Figura 26**

1. Painel eléctrico
2. Porca de bloqueio
3. Temporizador
4. Conector do temporizador, cablagem principal
5. Cablagem principal
6. Bloco de fusíveis
7. Fusível de 40 Amp
8. Relé
9. Relé de potência

3. Localize o conector na cablagem principal rotulada temporizador. Ligue o temporizador na cablagem principal neste local (Figura 26).
4. Instale um fusível de 40 Amp na ranhura aberta no bloco de fusíveis como se mostra em (Figura 26). Se já existir um fusível de amperagem inferior, retire-o e substitua-o pelo fusível de 40 Amp.
5. Localize o relé e o relé de potência alinhado com os outros relés do mesmo estilo e monte no painel com parafusos n.º 10-24.
6. Localize os conectores adequados na cablagem principal e ligue-os ao relé e relé de potência.

### Instalação do interruptor no painel de instrumentos

1. Localize a ficha do interruptor do depósito de lavagem no painel de instrumentos (Figura 27). Primeira ficha sobre a chave de ignição.



**Figura 27**

- |  |  |
|--|--|
| 1. Conector do depósito de lavagem, a partir da cablagem principal | 3. Interruptor no painel de instrumentos |
| 2. Furo no painel de instrumentos                                  | 4. Tampão                                |

2. Retire a ficha do painel de instrumentos (Figura 27) .
3. A partir da parte inferior do painel de instrumentos, localize o conector da caixa rotulado depósito de lavagem na cablagem principal. Retire a braçadeira de plástico que a prende e encaminhe-a para o furo aberto no painel de instrumentos.
4. Instale o interruptor no conector da caixa, através do painel (Figura 27).
5. Empurre o interruptor no painel de instrumentos para o montar.

# Funcionamento

## Operação do kit de lavagem

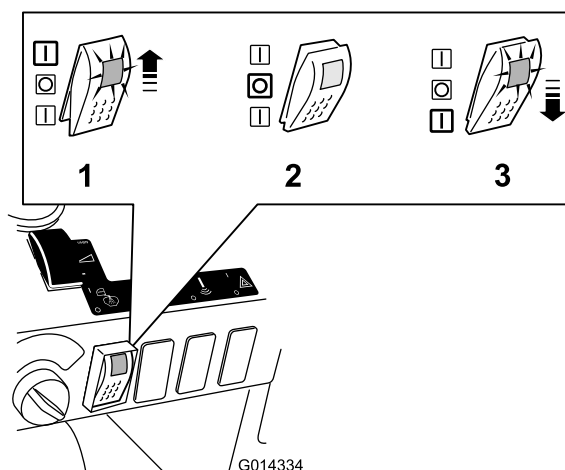
A utilização do kit de lavagem dá origem a uma **água de lavagem química**; uma solução diluída de produtos químicos residuais. Em muitos casos é adequado aplicar esta solução nas áreas tratadas. No entanto, antes de o fazer, consulte os fabricantes dos produtos químicos para se assegurar que a aplicação de uma solução diluída das áreas tratadas não afecta negativamente o desempenho do produto.

**Importante:** O kit de lavagem **NÃO** se destina a deslocar massas consistentes de pó ou produtos químicos “hidrossolúveis” que ocorrem quando os produtos não são correctamente introduzidos no depósito principal.

## Comandos

O kit de lavagem é controlado por um interruptor de três posições.

- **Para cima:** a bomba de lavagem está ligada, o interruptor bloqueia na posição superior, o temporizador é activado e o interruptor ilumina-se.
- **Neutro:** A bomba de lavagem está desligada, o interruptor está na posição média.
- **Para baixo:** a bomba de lavagem está ligada, o interruptor tem de ser mantido na posição inferior, o temporizador não é activado e o interruptor ilumina-se.



**Figura 28**

- |   |   |
|---|---|
| 1. Cima, Ligado ou posição de lavagem temporizada | 3. Baixo, Ligado ou posição de lavagem momentânea |
| 2. Neutro, posição desligada                      |   |

Pressionando o interruptor **Up** engata a lavagem temporizada. A bomba activa-se durante 90 segundos e bombeia cerca de 1/3 do conteúdo do depósito

de lavagem para o depósito principal. Durante este tempo fica na posição superior e a luz no interruptor ilumina-se para indicar que a bomba está a funcionar. Após 90 segundos a luz apaga para indicar que a energia da bomba foi desligada e que a bomba vai parar de funcionar. O interruptor permanece na posição superior até que seja movido para a posição central ou neutra.

Quando o interruptor se encontra na posição **Neutra** a energia não é fornecida para a bomba e o kit de lavagem está desligado. A luz do interruptor não está acesa.

Pressionando o interruptor **Down** engata a lavagem momentânea. A energia é fornecida para a bomba apenas durante o tempo em que o interruptor é mantido pressionado. Liberte a pressão e o interruptor move-se para a posição neutra e não é fornecida energia para a bomba. Enquanto o interruptor estiver na posição inferior a bomba funciona e o interruptor está aceso.

## Encher o depósito

Coloque o carro de rega numa superfície nivelada, engate o travão de estacionamento, desligue a bomba, desligue o motor e retire a chave da ignição.

Retire a tampa do depósito de lavagem e encha o depósito com cerca de 113 l de água limpa. Volte a colocar a tampa

**Importante:** O depósito de lavagem de 113 l só se destina a ser cheio com água limpa. A introdução de qualquer outra substância no depósito de lavagem pode causar um risco de segurança e/ou danos na máquina.

## O ciclo de lavagem

Agora, opcionalmente, assim que a bomba tiver colocado 38 l de água no depósito, o utilizador pode utilizar o interruptor de agitação à sua disposição para colocar água limpa no agitador. Uma vez concluída a lavagem, o produto resultante pode ser pulverizado pelos bicos ou drenado manualmente do depósito. Isto permite que o veículo se mova durante o processo de lavagem.

1. Ligue a bomba de lavagem:

- Utilize a posição superior para uma lavagem temporizada
- Ou prima e mantenha premido o botão Down para uma duração personalizada.

2. Agora, assim que a bomba tiver colocado 38 l de água no depósito, o utilizador pode utilizar o

interruptor de agitação para colocar água limpa no agitador.

3. Bombeie o produto para o exterior como exigido pelos regulamentos federais, estatais e locais. Ou:

- Pulverize através da rampa até que o depósito principal esteja vazio.
- Ou drene o conteúdo do depósito principal para um recipiente adequado e elimine a solução diluída como exigido pelos regulamentos federais, estatais e locais.

O ciclo de lavagem pode ser novamente repetido, se necessário, ou realizar mais dois ciclos de lavagem temporizada.

# Manutenção

## Inspecção do filtro

**Intervalo de assistência:** Após as primeiras 5 horas  
A cada 50 horas

Verifique o filtro para ver se existem sinais de danos.  
Substitua se encontrar algum dano.

## Inspeccione o sistema de lavagem para ver se existem fugas e danos

**Intervalo de assistência:** Em todas as utilizações ou diariamente—Verifique se existem fugas nos tubos  
Após as primeiras 5 horas—Verifique se os tubos se encontram danificados.  
A cada 100 horas—Inspeccione os tubos e anéis de retenção para ver se estão danificados

Após as primeiras 5 horas de operação, inspeccione todos os tubos e ligações para ver se existem fugas ou sinais de danos. Inspeccione as braçadeiras de tubos e forquilha de retenção. Verifique se todas as ligações estão bem presas. Substitua todas as peças danificadas. Repita esta inspecção antes de cada utilização do sistema de lavagem.

Após 100 horas de funcionamento, inspeccione todos os tubos e anéis de retenção. Substitua todas as peças danificadas.

Contacte o seu representante autorizado para obter as peças de substituição.

## Inspeccione as cintas do depósito de lavagem

**Intervalo de assistência:** Após a primeira hora—Verifique as cintas do depósito de lavagem.

Assim que o depósito principal tiver sido cheio com água, verifique se existe alguma folga nas cintas do depósito. Se as cintas estiverem largas, aperte os dispositivos de fixação das cintas superiores até que estejam justas ao depósito. **Não aplique demasiada tensão.**

**Importante:** Apertar demasiado as fixações da cinta do depósito pode dar origem a deformação e danos nas cintas.

# Armazenamento

Drene a tubagem de entrada da bomba, tubagem de saída e filtro antes do armazenamento durante 30 dias ou mais.



**Count on it.**