



Tanksköljningssats

Multi-Pro® 5800-grässpruta

Modellnr 41614—Serienr 311000001 och högre

Monteringsanvisningar

Obs: Vänster och höger sida på maskinen är lika med förarens vänstra respektive högra sida vid normal körning.

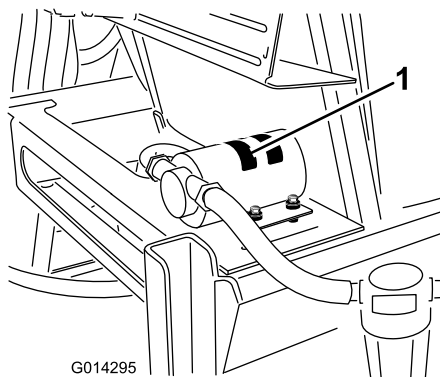
Tanksköljningssatsen används för att ta bort kemikalierester från sprutans tank och tillhörande slangar. Satsen är ett specialredskap för ett sprutfordon och är avsedd att användas av yrkesförare som har anlitats för kommersiellt arbete.

Produkten uppfyller alla relevanta europeiska direktiv. Mer information finns i den separata produktspecifika förklaringen om överensstämmelse.

Läs bruksanvisningen noga så att du lär dig att använda och underhålla produkten på rätt sätt. Informationen i bruksanvisningen hjälper dig och andra att undvika personskador och skador på produkten. Även om Toro konstruerar och tillverkar säkra produkter så är det du som ansvarar för att produkten används på ett bra och säkert sätt.

Du kan kontakta Toro direkt på www.Toro.com om du behöver information om produkter och tillbehör, hjälp med att hitta en återförsäljare eller om du vill registrera din produkt.

Kontakta en auktoriserad återförsäljare eller Toros kundservice och ha produktens modell- och serienummer till hands om du har behov av service, Toro originaldelar eller ytterligare information. Figur 1 visar var du finner produktens modell och serienummer.



Figur 1

1. Modell- och serienummerplåt

| |
|----------------|
| Modellnr _____ |
| Serienr _____ |

Säkerhet

Läs också säkerhets- och användarinstruktionerna i maskinens *bruksanvisning*.

Kemikaliesäkerhet

⚠ VARNING

De kemiska substanser som används i sprutsystemet kan vara farliga och giftiga för dig, omkringstående personer, djur, växter, jorden och annan egendom.

- Läs och följ noga de kemiska varningsetiketterna och säkerhetsdatablad (MSDS) för alla använda kemikalier och använd skydd i enlighet med kemikalietillverkarnas rekommendationer. Använd till exempel lämplig personskyddsutrustning som ansiktsmask och skyddsglasögon, handskar och annan utrustning som skyddar om du skulle komma i kontakt med kemikalien.
 - Tänk på att mer än en kemikalie kan ingå och att information om varje enskild kemikalie måste tas med i beräkningen.
 - *Använd aldrig sprutsystemet om informationen inte finns tillgänglig!*
 - Innan sprutsystemet används måste du kontrollera att systemet har sköljts ur tre gånger och neutraliserats enligt kemikalietillverkarens rekommendationer.
 - Kontrollera att det finns rinnande vatten och tvål i närheten och tvätta omedelbart bort alla kemikalier efter kontakt med huden.
 - Se till att ha grundlig utbildning om kemikalierna innan du använder eller hanterar dem.
 - Använd korrekt kemikalie för arbetet.
 - Följ kemikalietillverkarens anvisningar för att se till att kemikalien används på ett säkert sätt.
 - Hantera kemikalier på en plats med ordentlig ventilation.
 - Bär skyddsglasögon och annan skyddsutrustning enligt anvisningarna från kemikalietillverkaren. Se till att så lite som möjligt av huden är bar när du använder kemikalier.
 - Se till att ha rent vatten till hands, i synnerhet vid påfyllning av grässprutans tank.
 - Ät, drick eller rök aldrig när du arbetar med kemikalier.
- Tvätta alltid händerna och andra utsatta områden omedelbart efter att arbetet har avslutats.
 - Kasta bort oanvända kemikalier och kemikaliebehållare på lämpligt sätt enligt anvisningarna från kemikalietillverkaren och gällande bestämmelser om återvinning.
 - Kemikalier och ångor i tanken är farliga; stick aldrig in kroppsdelar i tanken och placera aldrig huvudet över eller i öppningen.
 - Följ samtliga lokala och nationella bestämmelser för kemikaliebesprutning.

Montering

Lösa delar

Använd diagrammet nedan för att kontrollera att alla delar finns med.

| Tillvägagångssätt | Beskrivning | Antal | Användning |
|-------------------|--|---------------------------------------|---|
| 1 | Inga delar krävs | – | Förbereda maskinen. |
| 2 | Sköljtank Påfyllningslock Motorväggs fäste Klar packning Flänsmutter i plast | 1 1 1 1 1 | Montera sköljtankens motorväggsfäste |
| 3 | Sköljtanksrem Bult Bricka Låsmutter Vagnsbult Låsmutter | 2 2 4 2 1 1 | Montera sköljtanken. |
| 4 | Sköljmunstycke Motorväggs- fäste Ansatsbult Bussning Sköljskovel Packning Flänsmutter i plast | 2 2 2 2 2 2 2 | Montera sköljmunstycket. |
| 5 | Pump Raka kopplingar | 1 2 | Montera pumpen. |
| 6 | Slang, sköljmunstycke Slangklämma T-stycke Slang, tillförsel Filter Slang, sköljtank Veckad slang Kabelband | 2 10 1 1 1 1 1 2 | Montera slangarna och filtret. |
| 7 | Fördröjningstimer Säkring, 40 A Omkopplare på instrumentbrädan Relä Effektrelä Skruv nr 10–24 | 1 1 1 1 1 2 | Montera fördröjningstimern och omkopplaren på instrumentbrädan. |

1

Förbereda maskinen

Inga delar krävs

Tillvägagångssätt

1. Ställ sprutan på en plan yta, dra åt parkeringsbromsen, stäng av pumpen, stanna motorn och ta ut nyckeln ur tändningslåset.
2. Töm tanken på eventuella lösningsrester i ledningarna. Läs *bruksanvisningen* för mer information.

Obs: Var försiktig när du lossar slangarna vid satsmonteringen, och ha en hink redo för eventuell kvarvarande lösning i slangen.

⚠ VAR FÖRSIKTIG

Kemikalier är farliga och kan orsaka personskador.

- Läs anvisningarna på kemikaliebehållarnas etiketter innan du hanterar kemikalierna och följ samtliga av tillverkarens rekommendationer och föreskrifter.
- Håll kemikalier borta från huden. Vid hudkontakt, skölj det utsatta området ordentligt med rent vatten och tvål.
- Bär skyddsglasögon och annan skyddsutrustning som rekommenderas av kemikalietillverkaren.

2

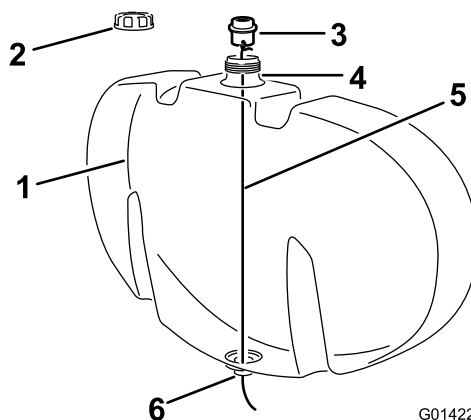
Montera sköljtankens motorväggsfäste

Delar som behövs till detta steg:

| | |
|---|---------------------|
| 1 | Sköljtank |
| 1 | Påfyllningslock |
| 1 | Motorväggs fäste |
| 1 | Klar packning |
| 1 | Flänsmutter i plast |

Tillvägagångssätt

1. Hitta motorväggsfästet och sköljtanken med påfyllningslock bland de lösa delarna.
2. Montera motorväggsfästet i bottenhålet på sköljtanken.
 - A. Montera en klar packning på motorväggsfästet.
 - B. Fäst en ståltråd, längre än tankens höjd, till ett av fästgaffelhålen i motorväggsfästet (Figur 2).

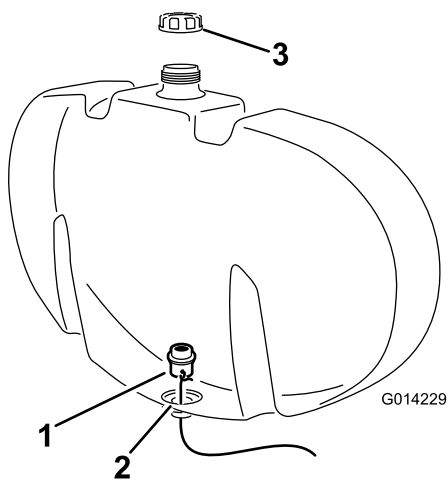


Figur 2

G014228

- | | |
|----------------------|-----------------------------------|
| 1. Sköljtank | 4. Påfyllningsöppning, sköljtank. |
| 2. Påfyllningslock | 5. Ståltråd |
| 3. Motorväggs- fäste | 6. Bottenhål, sköljtank |

- C. Ta bort sköljtankens påfyllningslock (Figur 2).
- D. Sänk ner ståltråden genom öppningen i tankens påfyllningshål och led den genom det öppna hålet i tankens botten (Figur 2).
- E. Använd ståltråden för att styra motorväggsfästet till det öppna hålet i tankens botten (Figur 3).

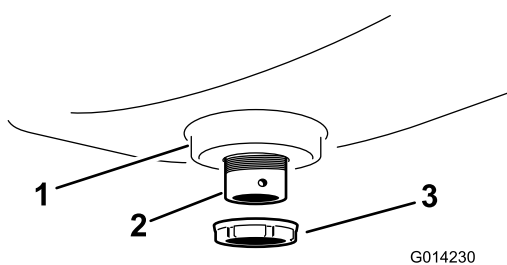


Figur 3

1. Motorväggsfäste med fäst ståltråd
2. Bottenhål, sköljtank
3. Påfyllningslock

F. Placera motorväggsfästet i rätt position och kontrollera att den klara packningen sitter mot sköljtankens innervägg (Figur 3).

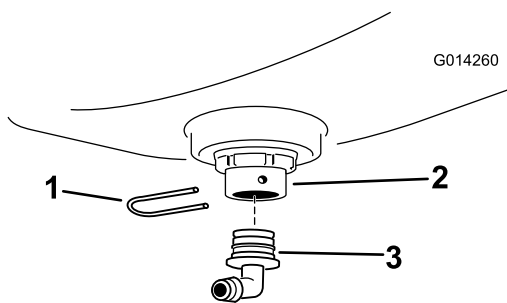
3. Fäst motorväggsfästet på sköljtanken med en fläsmutter av plast (Figur 4).



Figur 4

1. Sköljtankens sump
2. Monterat motorväggsfäste
3. Fläsmutter i plast

4. Montera en 90-graderskoppling på motorväggsfästet och fäst den med en fästgaffel (Figur 5). Rota kopplingen så att den är riktad bakåt.



Figur 5

1. Fästgaffel
2. Motorväggsfäste
3. 90-graderskoppling

3

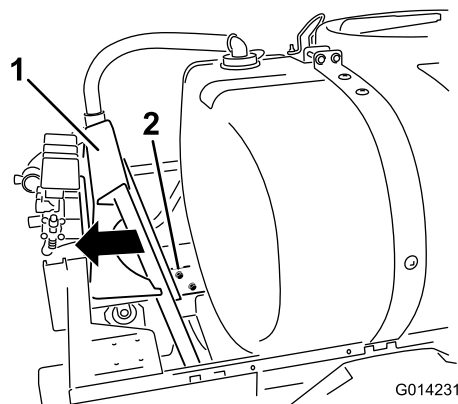
Montera sköljtanken

Delar som behövs till detta steg:

| | |
|---|---------------|
| 2 | Sköljtanksrem |
| 2 | Bult |
| 4 | Bricka |
| 2 | Låsmutter |
| 1 | Vagnsbult |
| 1 | Låsmutter |

Förbereda tanken

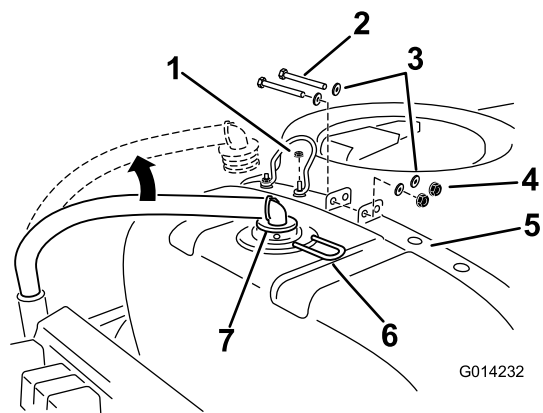
1. Lossa de bultar som håller fast ventilens monteringskena i ramen (Figur 6).



Figur 6

1. Monteringskena
2. Bult

2. Flytta monteringskenan bakåt. Detta är en liten justering som gör att det blir mer plats för att montera sköljtanken.
3. Skruva åt bultarna på monteringskenan så att den sitter ordentligt på ramen. Skruva åt till ett moment på 40 Nm.
4. Lossa tillförselslangen på baksidan av och ovanpå huvudtanken (Figur 7).



Figur 7

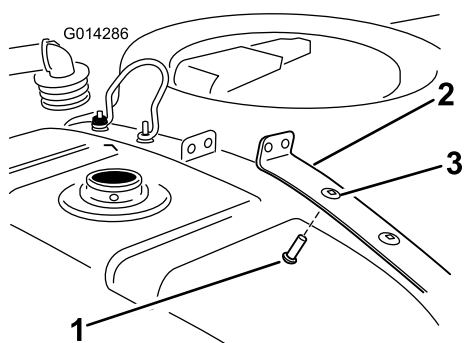
- | | |
|--------------|------------------------|
| 1. Låsmutter | 5. Bakre höger tankrem |
| 2. Bult | 6. Fästgaffel |
| 3. Bricka | 7. Tillförselslang |
| 4. Låsmutter | |

- Lossa fästgaffeln som håller fast kopplingen och lossa slangen. Spara alla delar.
- Ta bort fästelementen som fäster de bakre tankremmarna ovanpå tanken. Spara alla delar.
- Ta bort den inre låsmuttern som fäster kabeltanklockstoppet vid den vänstra bakre remmen. Spara låsmuttern.

Montera hårdvaran för sköljtankens remmar

- Montera en vagnsmutter i det inre hålet på höger bakre tankrem (Figur 8).

Vagnsbulten på vänster bakre rem ska kunna passera genom den öppna öglan på kabeltanklockstoppet.



Figur 8

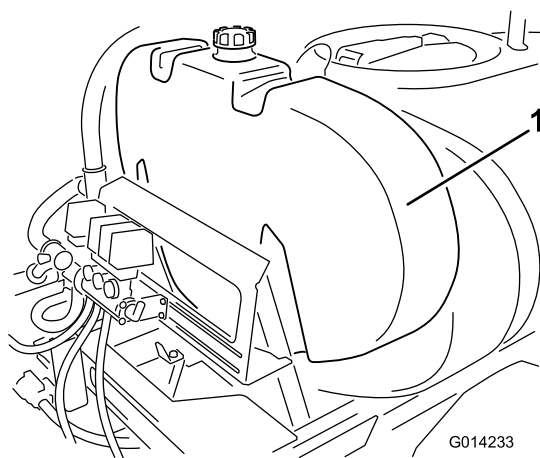
- | | |
|------------------------|-------------|
| 1. Vagnsbult | 3. Inre hål |
| 2. Bakre höger tankrem | |

- Montera tankremmarnas fästelement som du tog bort tidigare, för att säkra remmarna vid tanken.

Se till att remmen säkras ordentligt vid tanken. **Dra inte åt för hårt.**

Montera sköljtanken

- Montera sköljtanken enligt (Figur 9).

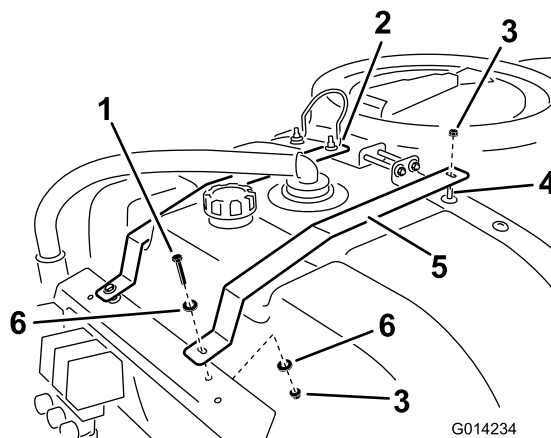


Figur 9

- Sköljtank

- Montera sköljtankens remmar på hårdvaran som tidigare monterades på de bakre sköljtanksremmarna.

Obs: Kabeltanklockstoppet måste monteras över sköljtankens vänstra rem och huvudtankens rem och sedan säkras med låsmuttern.



Figur 10

- | | |
|------------------------|------------------|
| 1. Bult | 4. Vagnsbult |
| 2. tanklockstoppskabel | 5. Sköljtanksrem |
| 3. Låsmutter | 6. Bricka |

- Fäst sköljtanksremmarna på den bakre tankremmen med två låsmuttrar.
- Fäst sköljtankens remmar vid monteringsknan med två bultar, fyra distansbrickor och två låsmuttrar. Dra åt fästelementen försiktigt. Sköljtanken måste sitta fast säkert, men remmarna får inte deformera eller buckla tanken.
- Byt ut tillförselslangen på tankens baksida och säkra den med fästgaffeln som du tog bort förut.

Obs: När sköljtanken har fyllts på för första gången måste man kontrollera fästelementen på sköljtankens remmar. Dra åt dem vid behov, eftersom vätskans tyngd kan få tanken att sätta sig mot ramen.

4

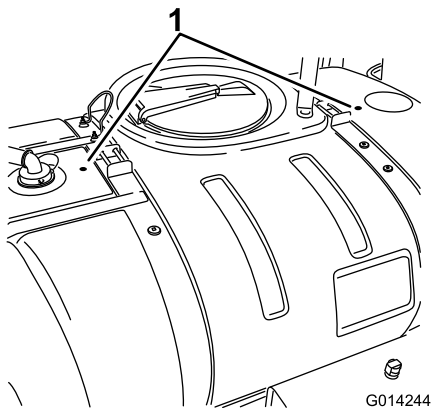
Montera sköjmunstyckena

Delar som behövs till detta steg:

| | |
|---|---------------------|
| 2 | Sköjmunstycke |
| 2 | Motorväggs- fäste |
| 2 | Ansatsbult |
| 2 | Bussning |
| 2 | Sköljskovel |
| 2 | Packning |
| 2 | Flänsmutter i plast |

Borra huvudtanken

1. Öppna tanklocket och ta bort filterkorgen.
2. Hitta de två bormarkeringarna på huvudtanken (Figur 11).



Figur 11

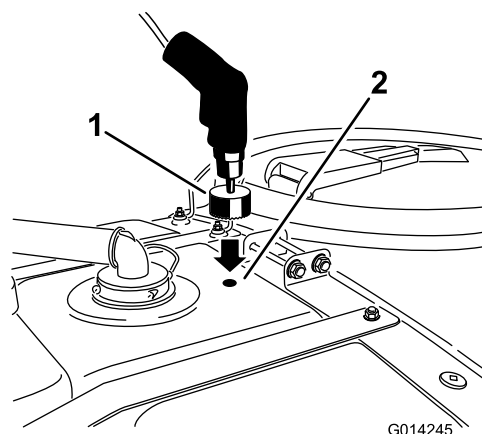
1. Bormarkeringar

3. Flytta till bormarkeringen bakom tanklocket.

Obs: Placera ett kärl inuti tanken och under områdena som ska borraras, för att samla in skräp som bildas under borrningen.

Viktigt: Skräp i tanken kan sätta igen och skada sprutsystemet under drift.

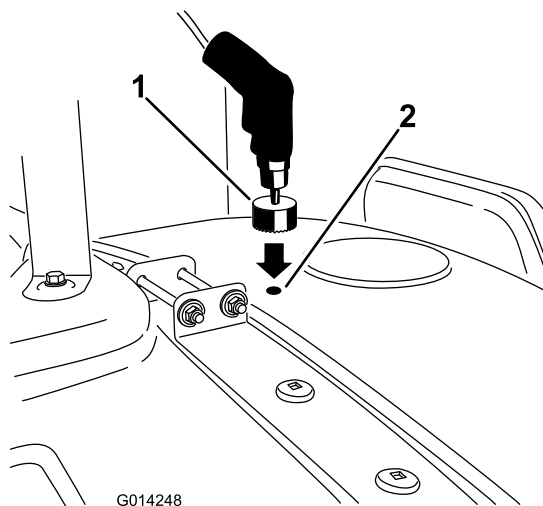
4. Använd en sticksåg på 4,5 cm för att borra ett hål vid bormarkeringen (Figur 12).



Figur 12

1. Sticksåg
2. Bormarkering, bakom locket

5. Ta bort eventuella ojämna kanter i hålet efter att du har borrarat det. Ta bort eventuellt skräp som kommit in i tanken under skärningsprocessen.
6. Flytta till bormarkeringen framför tanklocket och gör likadant för det främre hålet (Figur 13).

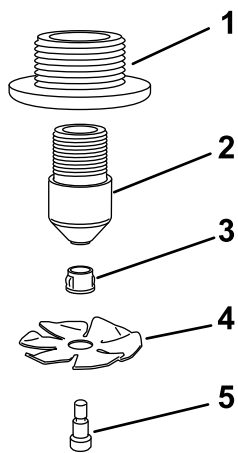


Figur 13

1. Sticksåg
2. Bormarkering, framför locket

Montera sköjmunstyckena

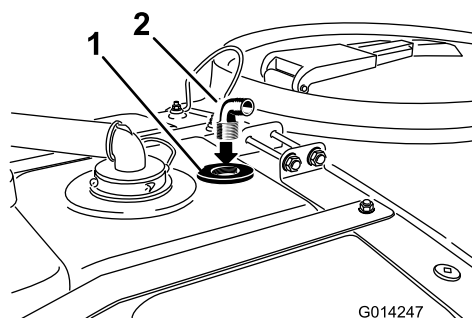
1. Montera munstyckena enligt (Figur 14).



G014252

Figur 14

- | | |
|----------------------|----------------|
| 1. Motorväggs- fäste | 4. Sköljskovel |
| 2. Sköljmunstycke | 5. Ansatsbult |
| 3. Bussning | |

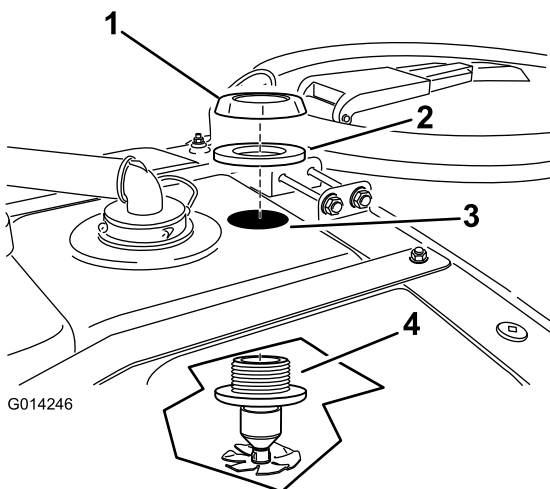


G014247

Figur 16

- | | |
|--------------------------------------|-----------------------|
| 1. Munstycke monterat på motorväggen | 2. 90-graderskoppling |
|--------------------------------------|-----------------------|

- A. Montera en sköljskovel och en bussning över ansatsbulten.
 - B. Montera alla delar på sköljmunstycket.
 - C. Montera sköljmunstycket på motorväggen.
2. Montera ett munstycke upp genom det borrarade hålet (Figur 15).

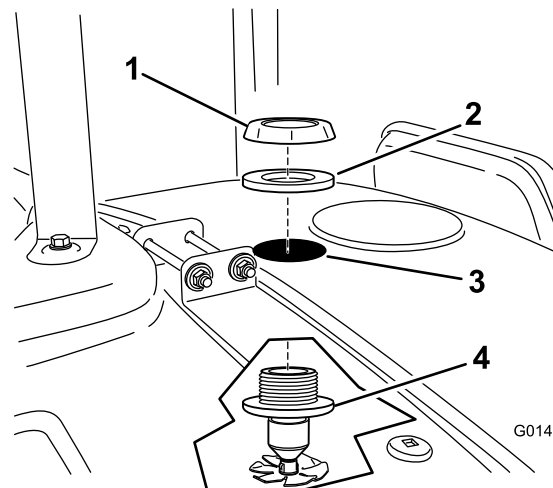


G014246

Figur 15

- | | |
|------------------------|-----------------------------|
| 1. Flänsmutter i plast | 3. Hål, borrarades tidigare |
| 2. Packning | 4. Sköljmunstycke |

3. Montera packningen och flänsmuttern i plast över motorväggens synliga gängor, ovanpå tanken (Figur 15). Säkerställ att tätningen sitter korrekt mellan plastmuttern och tankens yta.
4. Montera kopplingen i den gängade öppningen på sköljmunstycket i motorväggen (Figur 16).

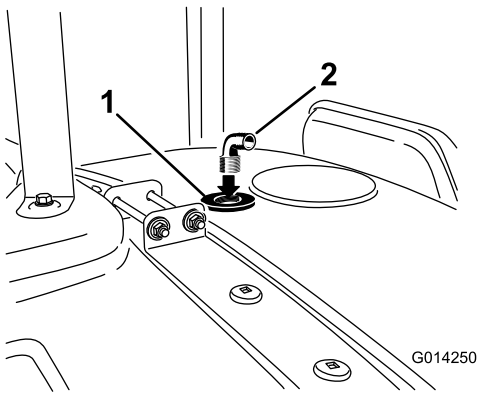


G014249

Figur 17

- | | |
|------------------------|-----------------------------|
| 1. Flänsmutter i plast | 3. Hål, borrarades tidigare |
| 2. Packning | 4. Sköljmunstycke |

8. Montera packningen och flänsmuttern i plast över motorväggens synliga gängor, ovanpå tanken (Figur 17). Säkerställ att tätningen sitter korrekt mellan plastmuttern och tankens yta.
9. Montera kopplingen i den gängade öppningen på sköljmunstycket i motorväggen (Figur 18).



Figur 18

1. Munstycke monterat på motorväggen
2. 90-graderskoppling

10. För ut däckets på maskinens högra sida.

5

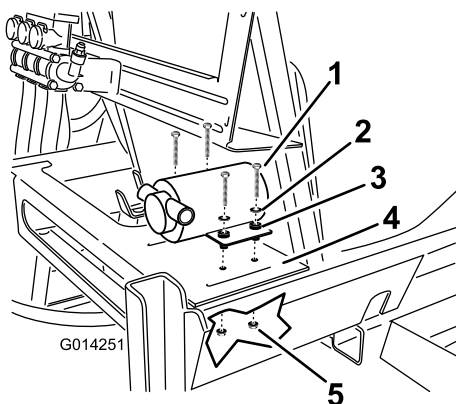
Montera pumpen

Delar som behövs till detta steg:

| | |
|---|-----------------|
| 1 | Pump |
| 2 | Raka kopplingar |

Tillvägagångssätt

1. Hitta pumpen i lösa delar och passa in den på tankens ram på plattformen på baksidan, till höger om huvudtanken (Figur 19).

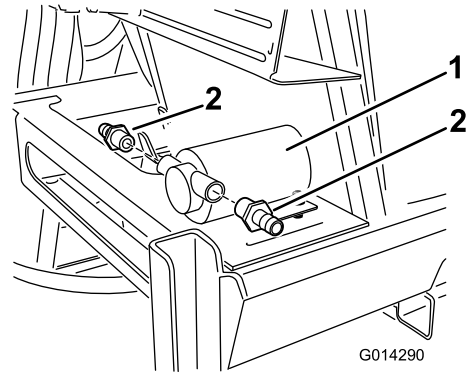


Figur 19

1. Bult
2. Bricka
3. Pump
4. Tankens ram
5. Låsmutter

2. Fäst pumpen vid ramen med fyra skruvar, fyra brickor och fyra låsmuttrar (Figur 19).

3. Hitta den grå slanghullingen bland de lösa delarna. Montera en kontakt på pumpens inlopps- och utloppsöppningar (Figur 20).



Figur 20

1. Pump
2. Rak kontakt

4. Hitta kablaget som leder från pumpen. Hitta kontakten märkt Rinse Pump (sköljpump) på huvudledningen på tankens baksida.
5. Anslut pumpen till huvudledningen.

6

Montera slangarna och filtret

Delar som behövs till detta steg:

| | |
|----|-----------------------|
| 2 | Slang, sköljmunstycke |
| 10 | Slangklämma |
| 1 | T-stycke |
| 1 | Slang, tillförsel |
| 1 | Filter |
| 1 | Slang, sköjl tank |
| 1 | Veckad slang |
| 2 | Kabelband |

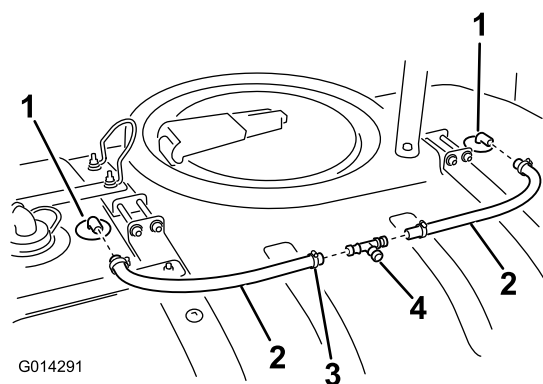
Montera slangarna för sköljmunstycken

Obs: Smörj slangnippelns hullingsförsedda ände lätt med ett icke-petroleumbaserat smörjmedel, t.ex. vegetabilisk olja, för att förenkla monteringen.

1. Hitta en slang för sköljmunstycken bland de lösa delarna.

Obs: Det finns tre slangar med samma längd. En är för sköjl tankpumpens tillförselslang och två är sköjl munstyckesslangar.

2. Montera en slangklämma i änden på varje slang (Figur 21).



Figur 21

- | | |
|------------------------------|----------------|
| 1. Hulling, sköljmunstycke | 3. Slangklämma |
| 2. Slang till sköljmunstycke | 4. T- stycke |

3. Montera en slang över sköljmunstyckets hulling (Figur 21).

Gör likadant med det andra sköljmunstyckets hulling.

4. Sätt en slangklämma över hullingarna och dra åt den.

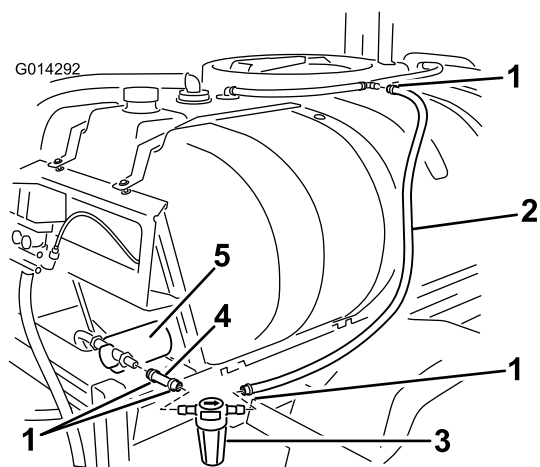
Gör likadant med det andra sköljmunstycket.

Montera T-stycket

1. Leta reda på T-stycket bland de lösa delarna.
2. Montera T-stycket på de öppna ändarna på sköljmunstyckets slang som monterades tidigare i enlighet med (Figur 21).
3. Sätt en slangklämma över hullingen och dra åt den.

Montera tillförselslangen

1. Hitta den långa tillförselslangen bland de lösa delarna.
2. Mät upp 18 cm från slangens ände.
3. Markera och skär av slangens.
4. Montera en slangklämma över den långa slangens båda ändar.
5. Montera slangens på det tidigare monterade T-styckets öppna ände (Figur 22).



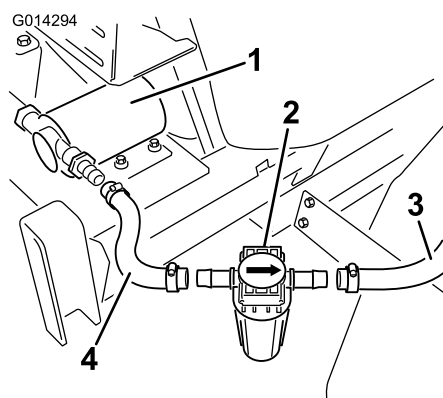
Figur 22

- | | |
|-------------------------|------------------|
| 1. Slangklämma | 4. Skär slangens |
| 2. Lång tillförselslang | 5. Pump |
| 3. Filter | |

6. Sätt en slangklämma över hullingen och dra åt den.
7. Montera en slangklämma över den korta slangens båda ändar.
8. Sätt en av den korta slangens ändar över den raka hullingen från pumpen.
9. Sätt en slangklämma över hullingen och dra åt den.

Montera filtret

1. Hitta filtret bland de lösa delarna. Var uppmärksam på riktningsspilen på filtret.
2. Montera filtret i slangarnas öppna ändar, som kommer från pumpen och leder till sköljmunstyckena (Figur 23).



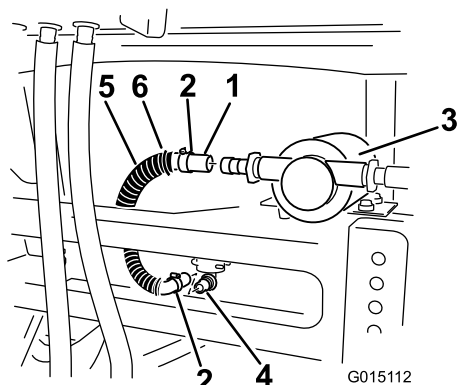
Figur 23

- | | |
|-----------|-------------------------|
| 1. Pump | 3. Lång tillförselslang |
| 2. Filter | 4. Skär slangens |

3. Sätt tillförselslangens slangklämmor över filtrets hullingar och dra åt.

Montera sköljtankslangen

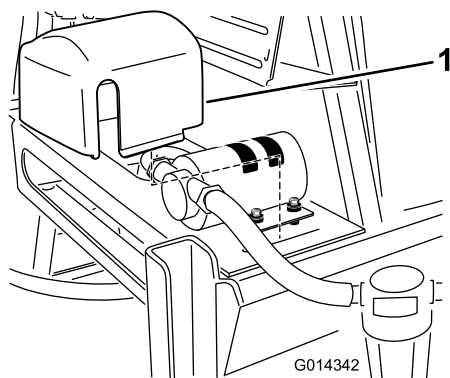
1. Hitta sköljtankslangen bland de lösa delarna.
2. Montera en slangklämma över en av slangens ändar.
3. Montera slangens ena ände på 90-graderskopplingen i sköljtankens botten (Figur 24).



Figur 24

- | | |
|----------------|--------------------|
| 1. Sköljslang | 4. Sköljtanksfäste |
| 2. Slangklämma | 5. Veckad slang |
| 3. Pump | 6. Kabelband |

4. Sätt en slangklämma över hullingen och dra åt den.
5. Dra den veckade slangen över slangen så att den skyddas och inte skaver mot ramdelarna.
6. Sätt den andra slangändan över den raka hullingen som går till pumpen.
7. Sätt en slangklämma över hullingen och dra åt den.
8. Fäst den veckade slangen på slangen med kabelband i båda ändarna.
9. Hitta sköljpumpens kåpa bland de lösa delarna.
10. Montera höljet över pumpen och för in höljesflikarna i spåren på ramdelen (Figur 24).



Figur 25

1. Pumpkåpa

7

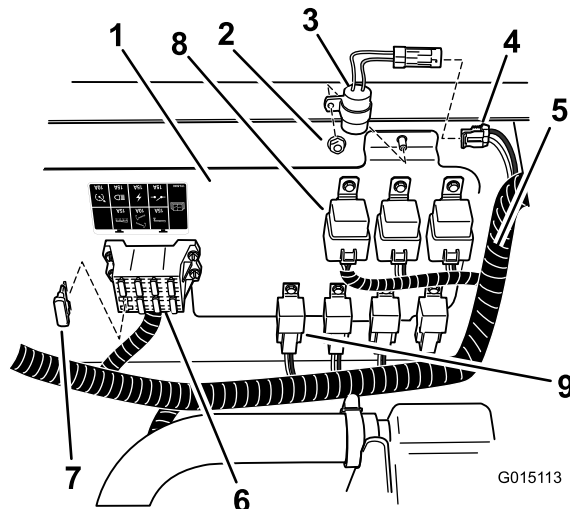
Montera fördröjningstimern och omkopplaren på instrumentbrädan

Delar som behövs till detta steg:

| | |
|---|--------------------------------|
| 1 | Fördröjningstimer |
| 1 | Säkring, 40 A |
| 1 | Omkopplare på instrumentbrädan |
| 1 | Relä |
| 1 | Effektrelä |
| 2 | Skruv nr 10–24 |

Montera fördröjningstimern och reläerna

1. Hög förarsätet så att du kommer åt de elektroniska komponenterna under sätet.
2. Hitta fördröjningstimern bland de lösa delarna och montera den med en låsmutter på platsen som visas i Figur 26.



Figur 26

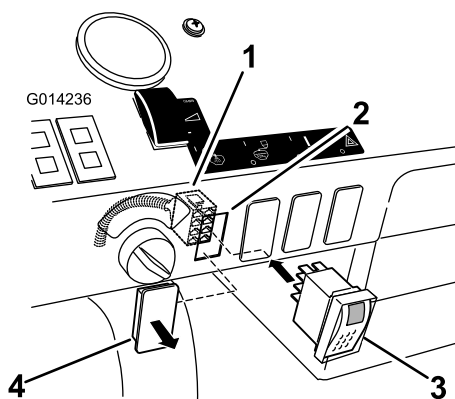
- | | |
|--|------------------|
| 1. Elpanel | 6. Säkringsblock |
| 2. Låsmutter | 7. Säkring 40 A |
| 3. Fördröjningstimer | 8. Relä |
| 4. Fördröjningstimerns kontakt, huvudledning | 9. Effektrelä |
| 5. Huvudledning | |

3. Hitta kontakten på huvudledningen som är märkt med "delay timer". Anslut timern till huvudledningen vid denna plats (Figur 26).

4. Montera en säkring på 40 A på den tomma platsen på säkringsblocket i enlighet med (Figur 26). Om det redan sitter en säkring med lägre strömstyrka på platsen, tar du bort den och sätter i en säkring på 40 A.
5. Hitta reläet och effektreläet i raden med de andra reläerna av samma typ och montera dem på panelen med skruvar med nr 10–24.
6. Hitta rätt kontakter på huvudledningsnätet och anslut dem till reläet och effektreläet.

Montera omkopplaren för instrumentbrädan

1. Hitta stiftet för sköljtanksomkopplaren på instrumentbrädan (Figur 27). Det är det första stiftet från tändningsnyckeln.



Figur 27

- | | |
|---|-----------------------------------|
| 1. Kontakt för sköljtank, från huvudledningen | 3. Omkopplare på instrumentbrädan |
| 2. Hål i instrumentbrädan | 4. Stift |

2. Ta bort stiftet från instrumentbrädan (Figur 27).
3. Hitta lådkontakten märkt ”rinse tank” på huvudledningen från instrumentbrädans undersida. Ta bort spännbanden av plast som den är fäst med och rikta den mot det öppna hålet i instrumentbrädan.
4. Montera omkopplaren på lådkontakten genom instrumentbrädan (Figur 27).
5. Tryck in omkopplaren i instrumentbrädan för att montera den.

Körning

Använda sköljsatsen

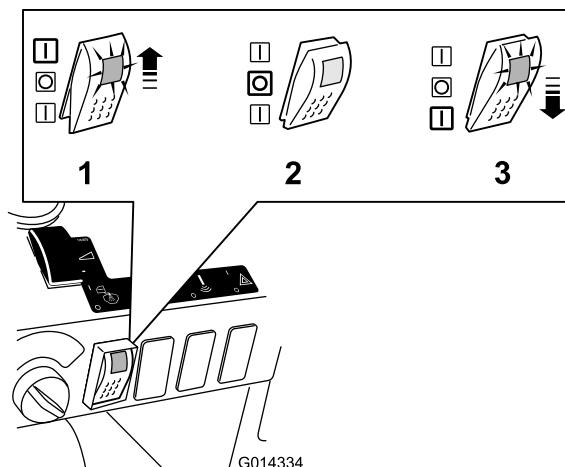
Genom att använda sköljsatsen får man **sköljvatten**; en utblandad lösning med kemikalierester. I många fall är det bra att applicera sköljvattnet på de behandlade områdena. Men innan du gör det måste du kontakta kemikaliernas tillverkare för att säkerställa att produkten inte skadas eller försämras om den utblandade lösningen appliceras på de behandlade ställena.

Viktigt: Sköljsatsen är *INTE* avsedd att lösa upp de klumpar av slampulver eller "vattenlösliga" kemikalier som bildas när kemikalier tillförs tanken på ett felaktigt sätt.

Reglage

Sköljsatsen styrs med en trelägesomkopplare.

- **Upp:** sköljpumpen är på, omkopplaren låser i upp-läge, fördröjningstimmern är aktiverad och omkopplaren lyser.
- **Neutral:** sköljpumpen är av, omkopplaren i mellanläge.
- **Ner:** sköljpumpen är på, omkopplaren måste hållas fast i ner-läge, fördröjningstimmern är inte aktiverad och omkopplaren lyser.



Figur 28

- | | |
|---|---|
| 1. Upp, på eller tidsinställd sköljposition | 3. Ner, på eller tillfällig sköljposition |
| 2. Neutral-läge, av | |

Om man trycker **upp** omkopplaren påbörjas en tidsinställd sköljning. Pumpen körs i 90 sekunder och pumpar in ca 1/3 av sköljtankens innehåll i huvudtanken. Under den här tiden stannar omkopplaren i upp-läge och ljuset på omkopplaren tänds, för att visa att pumpen går. Efter 90 sekunder

släcks ljuset, vilket visar att strömmen till pumpen har brutits och att pumpen stannar. Omkopplaren stannar i upp-läge tills den ändras till mitten eller till en neutral position.

När omkopplaren är i **neutralt** läge, förses inte pumpen med ström och sköljsatsen är av. Lampan på omkopplaren lyser inte.

Om man trycker **ner** omkopplaren påbörjas en tillfällig sköljning. Pumpen förses med ström så länge omkopplaren hålls ner. Släpp omkopplaren, och den går tillbaka till neutralt läge och pumpen förses inte längre med ström. Medan omkopplaren hålls i ner-läget, körs pumpen och omkopplaren lyser.

Fylla tanken

Ställ sprutan på en plan yta, dra åt parkeringsbromsen, stäng av pumpen, stanna motorn och ta ut nyckeln ur tändningslåset.

Ta av sköljtanklocket och fyll tanken med ca 113 l rent vatten. Sätt tillbaka locket.

Viktigt: Sköljtanken på 113 l är endast avsedd att fyllas med rent vatten. Om andra ämnen hålls i tanken kan det innebära en säkerhetsrisk och/eller skada maskinen.

Sköljcykeln

När pumpen har fyllt tanken med 38 liter vatten, kan användaren alternativt använda skakningsomkopplaren, för att få det rena vattnet i skakningsomloppet. Efteråt kan sköljvattnet sprutas ut genom munstyckena på rampen, eller tömmas manuellt från tanken. På så sätt kan man flytta fordonet under sköljningen.

1. Sätta på sköljpumpen:
 - Använd upp-läget för en tidsinställd sköljning.
 - Eller tryck och håll ner ner-läget så länge du önskar.
2. När pumpen har fyllt tanken med 38 liter vatten, kan användaren alternativt använda skakningsomkopplaren, för att få det rena vattnet i skakningsomloppet.
3. Pumpa ut sköljvattnet enligt gällande föreskrifter och lagar. Antingen:
 - sprutar du ut sköljvattnet genom ramperna tills huvudtanken är tom,
 - eller så tömmer du huvudtanken i en lämplig behållare och lämnar in den utblandade lösningen till en certifierad återvinningsstation.

Sköljcykeln kan upprepas igen vid behov, eller två tidsinställda cykler till.

Underhåll

Kontrollera filtret

Serviceintervall: Efter de första 5 timmarna

Var 50:e timme

Kontrollera att filtret inte är skadat. Byt ut det om det är skadat.

Undersöka läckage och skador på sköljsystemet

Serviceintervall: Varje användning eller dagligen—Undersök om slangarna läcker.

Efter de första 5 timmarna—Undersök om slangarna har fått några skador.

Var 100:e timme—Undersök om slangarna och O-ringarna har fått några skador

Undersök alla slangar och kopplingar och leta efter läckage eller tecken på skador efter de fem första driftstimmarna. Undersök slangklämmorna och fästgafflarna. Säkerställ att alla kopplingar sitter säkert. Byt ut skadade delar. Upprepa alltid detta innan du använder sköljsystemet.

Undersök alla slangar och O-ringar efter 100 driftstimmar. Byt ut skadade delar.

Kontakta en auktoriserad Toro-återförsäljare för att få nödvändiga delar.

Undersöka sköljtankens remmar

Serviceintervall: Efter den första timmen—Kontrollera sköljtankens remmar.

När huvudtanken har fyllts med vatten kontrollerar du tankremmarnas spel. Om remmarna sitter löst drar du åt fästelementen på de övre remmarna tills de sitter dikt an mot tanken. **Dra inte åt för hårt.**

Viktigt: Det kan leda till att tankremmarnas fästelement deformeras och remmarna går sönder.

Förvaring

Töm pumpens inlopps- och utloppslangar och filtret före förvaring på 30 dagar eller längre.

Anteckningar:



Count on it.