



**Count on it.**

**Manuel de l'utilisateur**

**Dispositif de ramassage de  
127 cm**

**Tondeuse autoportée TimeCutter® série  
Z5000 à partir de 2011**

**N° de modèle 79335—N° de série 311000001 et suivants**



# Introduction

Lisez attentivement ces informations pour apprendre comment utiliser et entretenir correctement votre produit, et éviter de l'endommager ou de vous blesser. Vous êtes responsable de l'utilisation sûre et correcte du produit.

Vous pouvez contacter Toro directement à [www.Toro.com](http://www.Toro.com) pour tout renseignement concernant un produit ou un accessoire, pour obtenir l'adresse des concessionnaires ou pour enregistrer votre produit.

Lorsque vous contactez un distributeur ou un réparateur Toro agréé pour l'entretien de votre machine, pour vous procurer des pièces Toro d'origine ou pour obtenir des renseignements complémentaires, soyez prêt(e) à lui fournir les numéros de modèle et de série du produit. Figure 1 indique l'emplacement des numéros de modèle et de série du produit. Inscrivez les numéros dans l'espace réservé à cet effet.

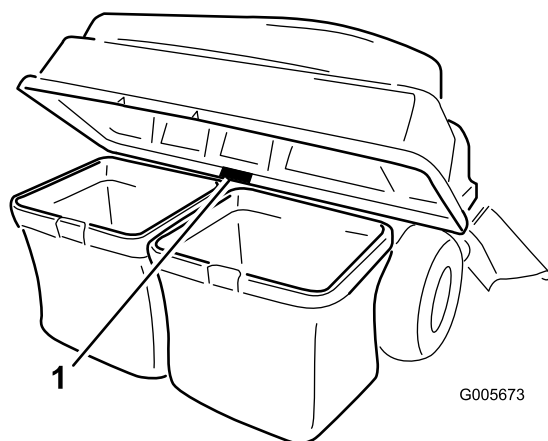


Figure 1

1. Emplacement des numéros de modèle et de série

N° de modèle _____
N° de série _____

Les mises en garde de ce manuel soulignent des dangers potentiels et sont signalées par le symbole de sécurité (Figure 2), qui indique un danger pouvant entraîner des blessures graves ou mortelles si les précautions recommandées ne sont pas respectées.



Figure 2

1. Symbole de sécurité

Deux autres termes sont également utilisés pour faire passer des informations essentielles : **Important**, pour attirer l'attention sur des informations mécaniques spécifiques, et **Remarque**, pour signaler des informations d'ordre général méritant une attention particulière.

## Table des matières

Introduction.....	2
Sécurité .....	3
Consignes de sécurité concernant le remorquage .....	3
Autocollants de sécurité et d'instruction .....	4
Mise en service.....	5
1 Montage de la masse .....	6
2 Montage du bâti du système de ramassage.....	8
3 Assemblage du couvercle du système de ramassage.....	10
4 Montage du couvercle du système de ramassage.....	11
5 Montage de l'éjecteur .....	13
6 Raccordement au tube d'éjection .....	14
Utilisation.....	15
Vider les bacs à herbe .....	15
Élimination des obstructions dans le système de ramassage .....	15
Retrait du système de ramassage.....	16
Conseils d'utilisation.....	16
Entretien.....	18
Programme d'entretien recommandé .....	18
Contrôle du système de ramassage .....	18
Contrôle des lames de coupe.....	19
Entretien des bacs à herbe .....	19
Nettoyage du système de ramassage .....	19
Remisage.....	19
Remisage du système de ramassage .....	19

# Sécurité

## **⚠ DANGER**

Les moteurs peuvent devenir très chauds quand ils sont en marche. Vous pouvez vous brûler gravement au contact des surfaces chaudes.

Laissez refroidir les moteurs, en particulier le silencieux, avant de vous approcher.

## **⚠ DANGER**

Des débris (feuilles, herbe ou broussailles) peuvent prendre feu. Un feu dans le compartiment moteur peut causer des brûlures corporelles et des dégâts matériels.

- Débarrassez le moteur et le silencieux des débris qui y sont déposés.
- Lors de l'ouverture du système de ramassage, attention de ne pas faire tomber de débris sur le moteur et le silencieux.
- Laissez refroidir la machine avant de la remiser.

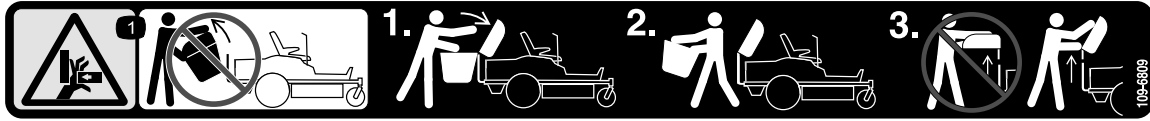
# Consignes de sécurité concernant le remorquage

- L'équipement remorqué ne doit être attaché qu'au point d'attelage.
- Suivez les recommandations du fabricant de l'accessoire en ce qui concerne les limites de poids relatives au matériel remorqué et au remorquage sur pentes.
- N'autorisez jamais ni enfants ni adultes à monter sur ou dans le matériel remorqué.
- Sur pentes, le poids du matériel remorqué risque de provoquer une perte de traction et de contrôle. Réduisez le poids remorqué et ralentissez.
- La distance d'arrêt augmente avec le poids de la charge remorquée. Conduisez lentement et prévoyez une distance de freinage plus grande que la normale.
- Prenez des virages larges pour ne pas trop rapprocher l'accessoire de la machine.
- Ne remorquez pas de charge de poids supérieur à celui de la machine.

# Autocollants de sécurité et d'instruction



Des autocollants de sécurité et des instructions bien visibles sont placés près de tous les endroits potentiellement dangereux. Remplacez tout autocollant endommagé ou manquant.



109-6809

1. Risque d'écrasement des mains – ne déposez pas le système de ramassage complet de la machine ; ouvrez le couvercle et retirez le(s) bac(s). Ne déposez pas le couvercle du système de ramassage quand il est fermé ; ouvrez-le d'abord.



109-7076

# Mise en service

## Pièces détachées

Reportez-vous au tableau ci-dessous pour vérifier si toutes les pièces ont été expédiées.

Procédure	Description	Qté	Utilisation
<b>1</b>	Boulon (3/8 x 1-1/4 pouces) Contre-écrou (3/8 pouce) Support de masse gauche Support de masse droite Rondelles Support de fixation de masse Boulon (3/8 x 1 pouce) Masse plate Masse à poignée Barre transversale à détrompeur	4 4 1 1 4 1 2 1 1 1	Montez la masse.
<b>2</b>	Support du bâti du système de ramassage Plaque intermédiaire de support Vis autotaraudeuse (5/16 x 3/4 pouce) Boulon (5/16 x 1") Contre-écrou (5/16 pouce) Support oblique Boulon de carrosserie (5/16 x 3/4 pouce) Bâti du système de ramassage Axe de chape (1/2 x 2-1/4 po) Goupille fendue Tige Rondelle	1 1 2 2 4 1 2 1 1 5 2 4	Montez le bâti du système de ramassage.
<b>3</b>	Couvercle du système de ramassage Filtre du système de ramassage	1 1	Assemblez le couvercle du système de ramassage.
<b>4</b>	Bac à herbe Tube supérieur du système de ramassage	2 1	Montez le couvercle du système de ramassage.
<b>5</b>	Éjecteur	1	Montez l'éjecteur.
<b>6</b>	Aucune pièce requise	—	Raccordez au tube d'éjection.

# 1

## Montage de la masse

### Pièces nécessaires pour cette opération:

4	Boulon (3/8 x 1-1/4 pouces)
4	Contre-écrou (3/8 pouce)
1	Support de masse gauche
1	Support de masse droite
4	Rondelles
1	Support de fixation de masse
2	Boulon (3/8 x 1 pouce)
1	Masse plate
1	Masse à poignée
1	Barre transversale à détrompeur

### Procédure

#### ⚠ PRUDENCE

Le dispositif de ramassage modifie la répartition du poids de la machine. L'utilisation de la machine sans monter les masses avant peut déstabiliser la machine et en faire perdre le contrôle.

Avant d'utiliser la machine avec le dispositif de ramassage, montez toujours les masses avant.

1. Localisez les boulons avant sur le dessous du bâti (Figure 3 et Figure 4). Retirez les deux boulons (3/8 x 1 pouce) et les deux contre-écrous (3/8 pouce). Conservez les contre-écrous.

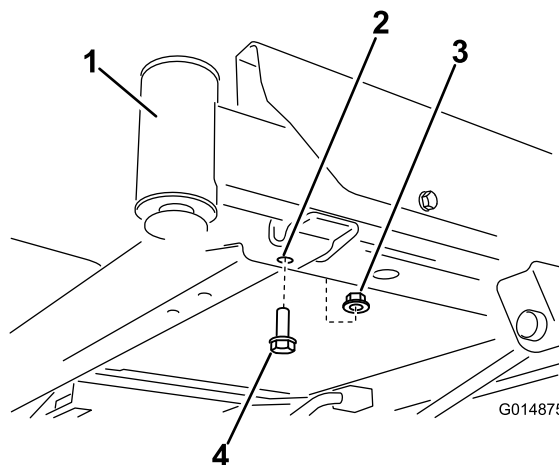


Figure 3

1. Roue pivotante avant droite (fourche et roue non représentées pour plus de clarté)
2. Trou avant droit
3. Boulon (3/8 x 1 pouce)
4. Contre-écrou (3/8 pouce)

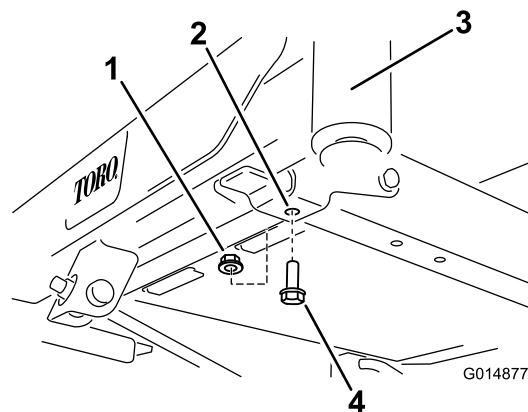
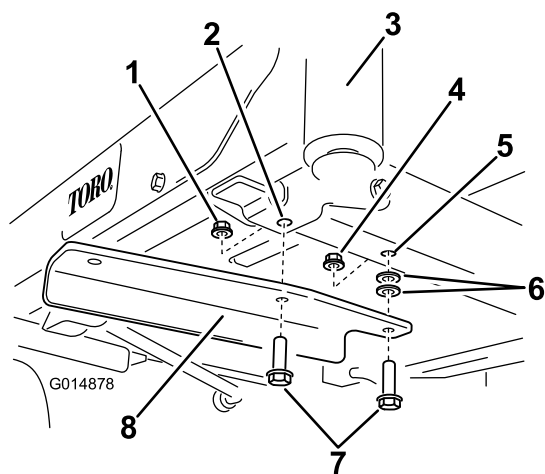


Figure 4

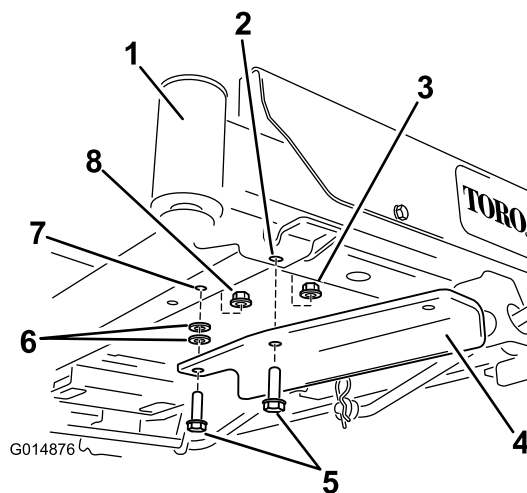
1. Contre-écrou (3/8 pouce)
2. Trou avant gauche
3. Roue pivotante avant gauche (fourche et roue non représentées pour plus de clarté)
4. Boulon (3/8 x 1 pouce)

2. Trouvez les supports gauche et droit des masses dans les pièces détachées. Commencez par monter le support gauche sur le dessous du bâti.
3. Fixez le support au bâti au moyen de deux boulons (3/8 x 1-1/4 pouces), deux rondelles et deux contre-écrous (3/8 pouce) (Figure 5). Un contre-écrou provient des pièces détachées et l'autre a été déposé précédemment et est réutilisé.



**Figure 5**

- |   |                                  |
|---|----------------------------------|
| 1. Contre-écrou (3/8 pouce) existant  | 5. Trou existant dans le châssis |
| 2. Trou avant gauche  | 6. Rondelle                      |
| 3. Roue pivotante avant gauche (fourche et roue non représentées pour plus de clarté) | 7. Boulon (3/8 x 1-1/4 pouces)   |
| 4. Contre-écrou (3/8 pouce) des pièces détachées                                      | 8. Support de montage gauche     |

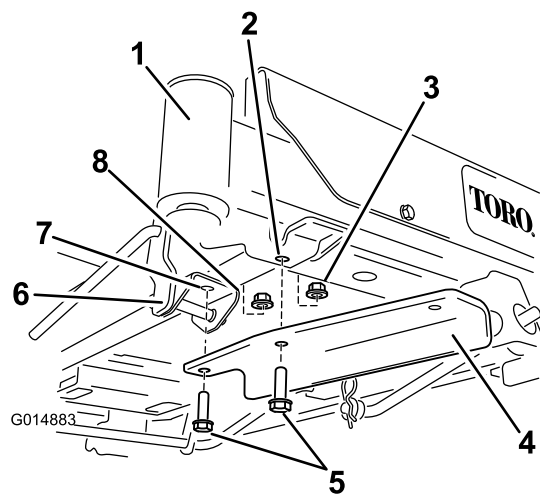


**Figure 6**

- |   |  |
|---|--|
| 1. Roue pivotante avant droite (fourche et roue non représentées pour plus de clarté) | 5. Boulon (3/8 x 1-1/4 pouces)                   |
| 2. Trou avant droit   | 6. Rondelle                                      |
| 3. Contre-écrou (3/8 pouce) existant  | 7. Trou existant dans le châssis                 |
| 4. Support de montage droit   | 8. Contre-écrou (3/8 pouce) des pièces détachées |

4. Sur le côté droit de la machine, posez le support de montage de masse droit.
  - Pour les machines sans pédale d'aide au relevage : Fixez le support au moyen de deux boulons (3/8 x 1-1/4 pouces), deux rondelles et deux contre-écrous (3/8 pouce) (Figure 6). Un contre-écrou provient des pièces détachées et l'autre a été déposé précédemment et est réutilisé.

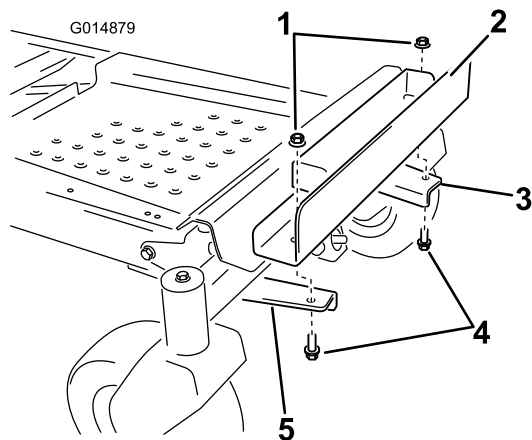
- Pour les machines avec pédale d'aide au relevage : Les rondelles ne sont pas utilisées. À la place, retirez les fixations avant dans le support de la pédale d'aide au relevage. Fixez le support avec deux boulons et deux contre-écrous (Figure 7). Un contre-écrou provient des pièces détachées et l'autre a été déposé précédemment et est réutilisé.



**Figure 7**

- |   |  |
|---|--|
| 1. Roue pivotante avant droite (fourche et roue non représentées pour plus de clarté) | 5. Boulon (3/8 x 1-1/4 pouces)                   |
| 2. Trou avant droit   | 6. Support de pédale d'aide au relevage          |
| 3. Contre-écrou (3/8 pouce)   | 7. Trou existant dans le support                 |
| 4. Support de montage droit   | 8. Contre-écrou (3/8 pouce) des pièces détachées |

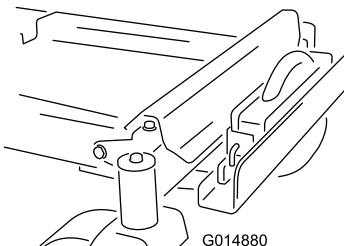
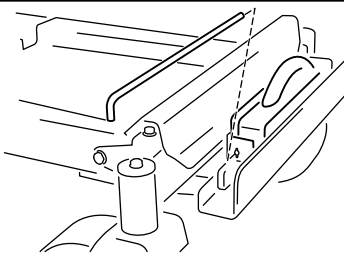
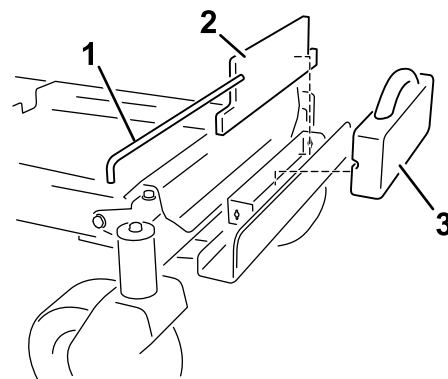
5. Montez le support de fixation de masse sur les supports de montage (Figure 8). Alignez les trous extérieurs du support sur les supports de montage montés précédemment. Veillez à bien centrer le support sur le bâti. Fixez avec les deux boulons (3/8 x 1 pouce) et les deux contre-écrous (3/8 pouce).



**Figure 8**

- |                                 |                             |
|---------------------------------|-----------------------------|
| 1. Contre-écrou (3/8 pouce)     | 4. Boulon (3/8 x 1 pouce)   |
| 2. Support de fixation de masse | 5. Support de montage droit |
| 3. Support de montage gauche    |                             |

6. Montez une masse plate sur le support de fixation et déplacez-la en arrière au même niveau que le support (Figure 9).



**Figure 9**

- |                                    |                    |
|------------------------------------|--------------------|
| 1. Barre transversale à détrompeur | 3. Masse à poignée |
| 2. Masse plate                     |                    |

7. Montez une masse à poignée appropriée devant la masse plate (Figure 9).
8. Fixez les masses sur le support avec une barre transversale à détrompeur (Figure 9). Positionnez la barre et tournez-la de 90 degrés vers le bas pour la verrouiller en place.
9. Une fois les masses et les supports en place, vérifiez que toutes les fixations sont bien serrées. Serrez au besoin.

**Important:** Chaque fois que vous enlevez le dispositif de ramassage, pensez à retirer les masses avant afin de rétablir la stabilité de la machine.



# 2

## Montage du bâti du système de ramassage

### Pièces nécessaires pour cette opération:

1	Support du bâti du système de ramassage
1	Plaque intermédiaire de support
2	Vis autotaraudeuse (5/16 x 3/4 pouce)
2	Boulon (5/16 x 1")
4	Contre-écrou (5/16 pouce)
1	Support oblique
2	Boulon de carrosserie (5/16 x 3/4 pouce)
1	Bâti du système de ramassage
1	Axe de chape (1/2 x 2-1/4 po)
5	Goupille fendue
2	Tige
4	Rondelle

### Procédure

1. Trouvez la plaque intermédiaire de support du bâti ainsi que le support dans les pièces détachées. Montez la plaque et le support sur le châssis de la machine comme illustré (Figure 10). Fixez la plaque et le support au châssis avec deux boulons (5/16 x 1 po) et deux contre-écrous (5/16 pouce).

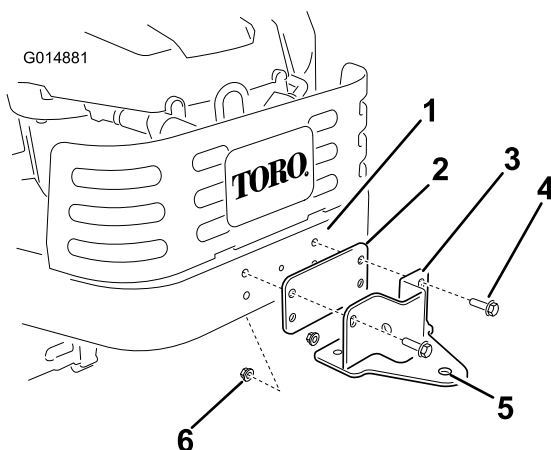


Figure 10

- |                                    |                                |
|------------------------------------|--------------------------------|
| 1. Châssis de la machine           | 4. Boulon (5/16 x 2-1/2 po)    |
| 2. Plaque intermédiaire de support | 5. Trou de barre de remorquage |
| 3. Support                         | 6. Contre-écrou (5/16 pouce)   |

2. Fixez le support au bas du châssis de la machine, par dessous, avec deux vis autotaraudeuses (5/16 x 3/4 pouce) comme illustré (Figure 11).

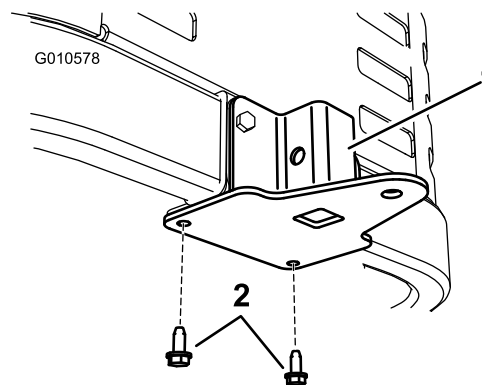


Figure 11

- |            |   |
|------------|---|
| 1. Support | 2. Vis autotaraudeuses (5/16 x 3/4 pouce) |
|------------|---|

3. Montez le support oblique du système de ramassage sur la protection du moteur avec deux boulon de carrosserie (5/16 x 3/4 pouce) et deux contre-écrous (5/16 pouce).

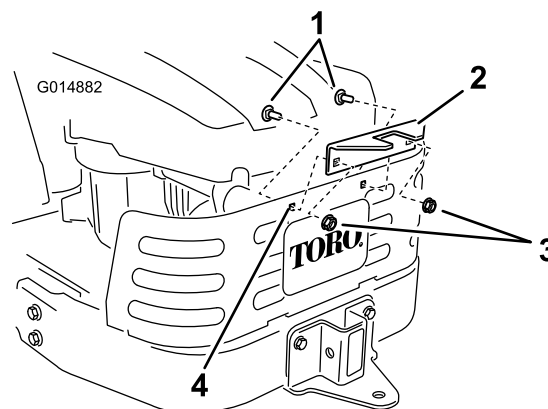


Figure 12

- |   |   |
|---|---|
| 1. Boulon de carrosserie (5/16 x 3/4 pouce) | 3. Contre-écrou (5/16 pouce)                  |
| 2. Support oblique                          | 4. Trou existant dans la protection du moteur |

4. Montez le bâti du système de ramassage sur le support. Fixez le bâti du système de ramassage avec un axe de chape (1/2 x 60 mm) et une goupille fendue (Figure 12).

# 3

## Assemblage du couvercle du système de ramassage

### Pièces nécessaires pour cette opération:

1	Couvercle du système de ramassage
1	Filtre du système de ramassage

### Procédure

Retournez le couvercle du système de ramassage. Montez le filtre comme illustré à la Figure 15 de sorte qu'il soit incliné dans la direction des bacs de ramassage. Le filtre doit s'engager en position et les languettes doivent s'engager dans le couvercle du système de ramassage.

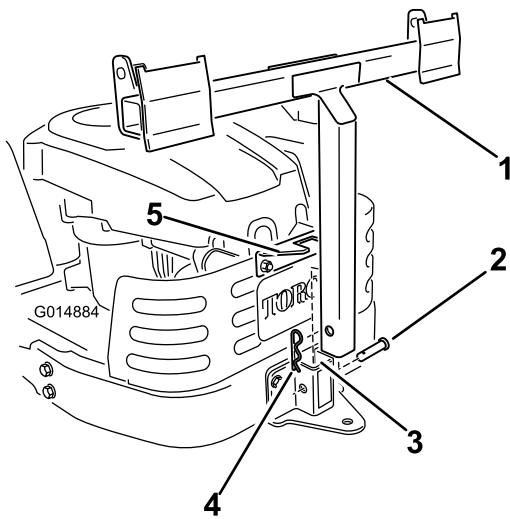


Figure 13

1. Bâti du système de ramassage (plateaux de 152 cm)
  2. Axe de chape (1/2 x 2-1/4 po)
  3. Récepteur de support
  4. Goupille fendue
  5. Support d'angle
- 
5. Montez deux tiges de support de chaque côté du bâti. Localisez l'encoche dans le bâti de la machine et placez-y l'extrémité évasée et courbée de la tige (Figure 14). Déplacez la tige en arrière pour l'engager dans le bâti.

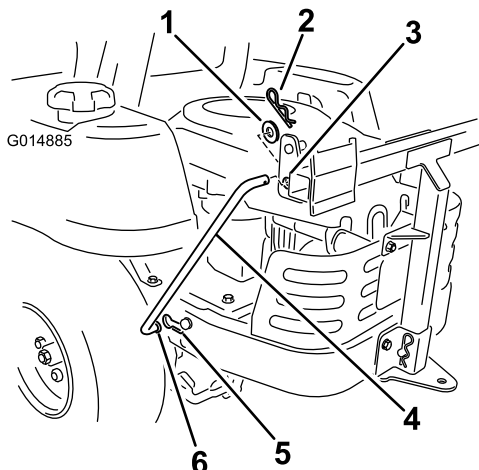


Figure 14

Côté gauche montré

1. Rondelle
  2. Goupille fendue
  3. Trou de support dans bâti
  4. Tige de soutien
  5. Encoche existante
  6. Extrémité évasée et courbe de la tige de support
- 
6. Insérez l'extrémité coudée de la tige dans le bâti du système de ramassage, comme illustré à la Figure 14. Fixez le bout de la tige avec une rondelle et une goupille fendue.

# 4

## Montage du couvercle du système de ramassage

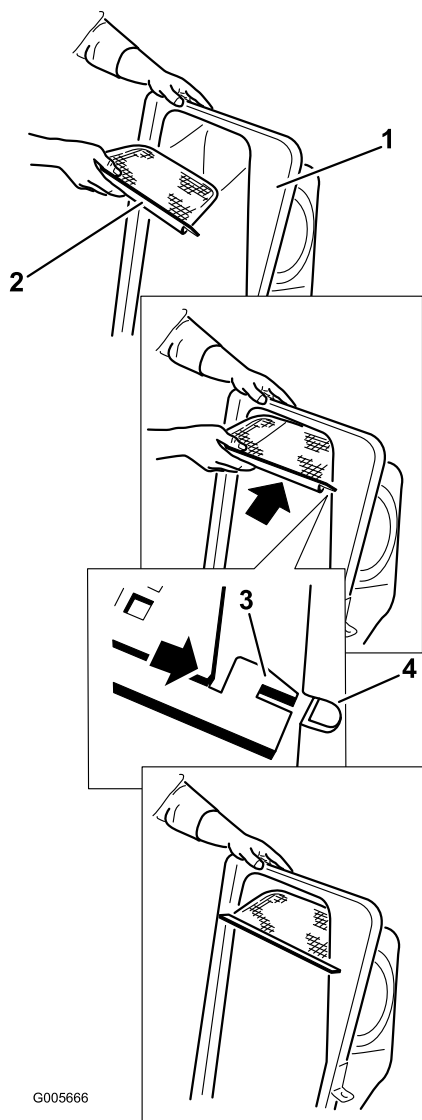
### Pièces nécessaires pour cette opération:

2	Bac à herbe
1	Tube supérieur du système de ramassage

### Procédure

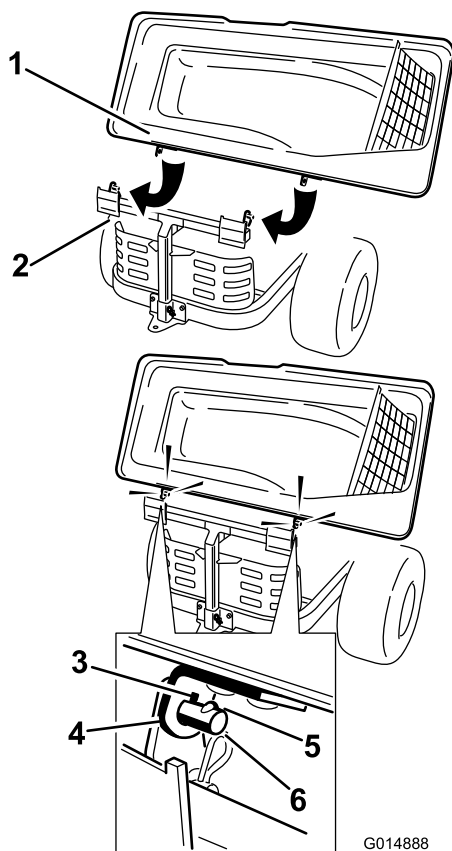
1. Montez le couvercle du système de ramassage sur le bâti. Faites pivoter le couvercle pour aligner les trous de clavettes dans les supports supérieurs du système de ramassage sur les clavettes des montants du bâti (Figure 16). Faites coulisser les supports sur les montants et abaissez le couvercle du système de ramassage en position de marche.

**Remarque:** Cette opération s'effectue plus facilement à deux.



**Figure 15**

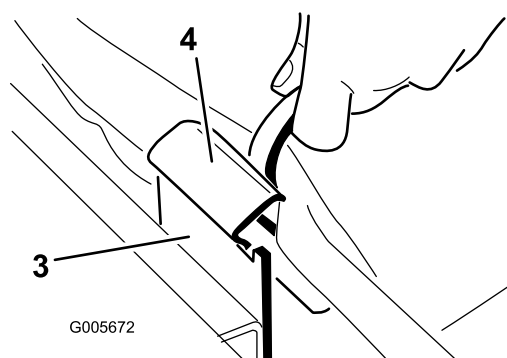
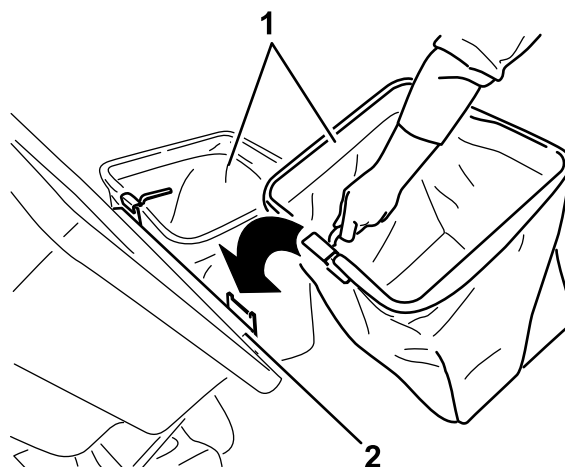
- |                                      |                            |
|--------------------------------------|----------------------------|
| 1. Couvercle du système de ramassage | 3. Languette de filtre     |
| 2. Filtre                            | 4. Fente dans le couvercle |



**Figure 16**

- |                                      |  |
|--------------------------------------|--|
| 1. Couvercle du système de ramassage | 4. Support supérieur de système de ramassage |
| 2. Bâti du système de ramassage      | 5. Clavette                                  |
| 3. Trou de clavette                  | 6. Ergot                                     |

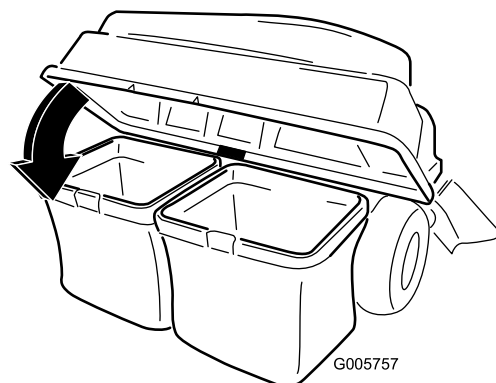
- Soulevez le couvercle et montez les bacs en accrochant les crochets du bâti sur les pattes de retenue (Figure 17).



**Figure 17**

- |                                 |                             |
|---------------------------------|-----------------------------|
| 1. Bac                          | 3. Patte de retenue         |
| 2. Bâti du système de ramassage | 4. Crochet du bâti des bacs |

- Abaissez le couvercle du système de ramassage sur le bac (Figure 18).



**Figure 18**

- Montez le tube supérieur. Insérez l'extrémité courbe dans l'ouverture en haut du système de ramassage. Vérifiez que l'extrémité évasée dotée de l'ergot de

retenue pointe vers le bas et l'avant pour venir s'adapter avec le Kit de finition.

# 5

## Montage de l'éjecteur

### Pièces nécessaires pour cette opération:

1	Éjecteur
---	----------

### Procédure

1. Inclinez la languette en métal à l'avant de l'éjecteur dans la fente du support qui est soudé au plateau de coupe, juste devant la découpe (Figure 19).

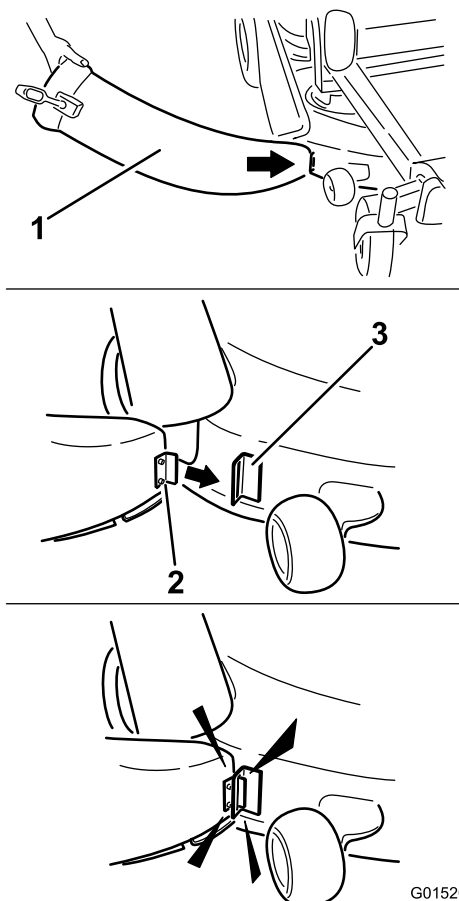


Figure 19

- |                        |                       |
|------------------------|-----------------------|
| 1. Éjecteur            | 4. Tige de déflecteur |
| 2. Goupille de blocage | 5. Verrou flexible    |
| 3. Crochet arrière     | 6. Support à encoche  |

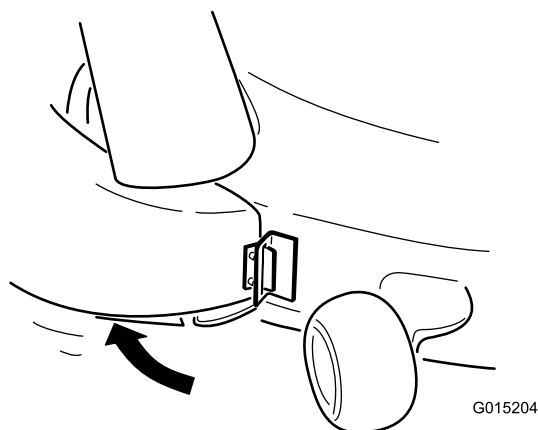


Figure 20

**Remarque:** Lorsque l'éjecteur rejoint le plateau de coupe, vérifiez que son bord est engagé sous la lèvre de l'ensemble clip monté précédemment.

3. En haut de l'éjecteur, accrochez le verrou en U à la tige de pivot de l'ensemble déflecteur, comme illustré à la (Figure 21).

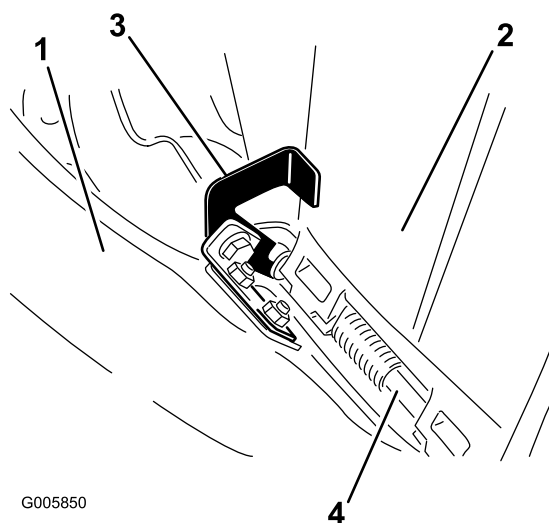
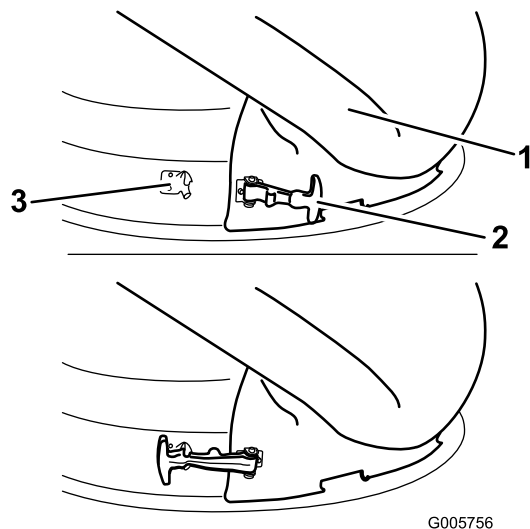


Figure 21

- |               |                  |
|---------------|------------------|
| 1. Éjecteur   | 3. Verrou en U   |
| 2. Déflecteur | 4. Tige de pivot |

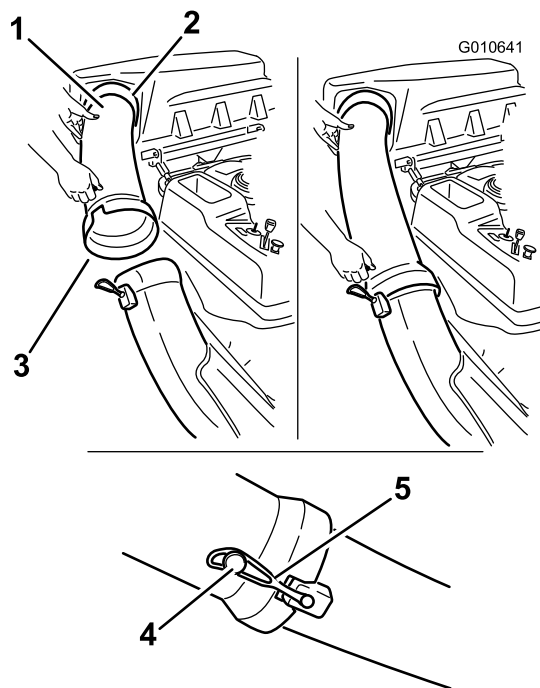
4. Fixez l'éjecteur au plateau de 50 pouces. Accrochez le verrou flexible de l'éjecteur à la gâche de retenue soudée sur le plateau de coupe, à l'arrière de l'ouverture (Figure 22).

2. Pivotez l'éjecteur en arrière, pour le mettre de niveau avec le plateau de coupe (Figure 20).



**Figure 22**

- |                    |                     |
|--------------------|---------------------|
| 1. Éjecteur        | 3. Gâche de retenue |
| 2. Verrou flexible |                     |



**Figure 23**

- |   |                         |
|---|-------------------------|
| 1. Extrémité courbe du tube d'éjection                    | 4. Ergot                |
| 2. Ouverture dans le couvercle du dispositif de ramassage | 5. Sangle en caoutchouc |
| 3. Extrémité évasée du tube d'éjection                    |                         |

2. Glissez l'extrémité évasée du tube d'éjection sur l'extrémité de l'éjecteur. Accrochez la sangle en caoutchouc de l'éjecteur à l'ergot situé sur le tube d'éjection pour le fixer en position (Figure 23).

# 6

## Raccordement au tube d'éjection

### Aucune pièce requise

### Procédure

1. Glissez l'extrémité courbe du tube d'éjection dans l'ouverture du couvercle du dispositif de ramassage (Figure 23).

# Utilisation

**Remarque:** Les côtés gauche et droit de la machine sont déterminés d'après la position de conduite.

## ⚠ ATTENTION

Pour éviter de vous blesser, procédez comme suit :

- Familiarisez-vous avec toutes les instructions d'utilisation et les consignes de sécurité mentionnées dans le *Manuel de l'utilisateur* du plateau de coupe avant d'utiliser cet accessoire.
- Ne retirez jamais le tube d'éjection, les bacs, le couvercle du système de ramassage ou l'éjecteur pendant que le moteur tourne.
- Coupez toujours le moteur et attendez l'arrêt complet de toutes les pièces en mouvement avant de dégager l'obstruction dans le système de ramassage.
- N'effectuez jamais d'entretiens ou de réparations quand le moteur est en marche.

## Vider les bacs à herbe

Soyez prudent quand vous soulevez ou manipulez les bacs à herbe pleins. Pour vider les bacs à herbe :

1. Garez la machine sur une surface plane et désengagez les lames.
2. Déplacez les leviers de commande de déplacement vers l'extérieur à la position point mort, arrêtez le moteur, enlevez la clé de contact, serrez le frein de stationnement et attendez l'arrêt complet de toutes les pièces mobiles avant de quitter le siège.
3. Ouvrez (soulevez) le couvercle du système de ramassage (Figure 24).

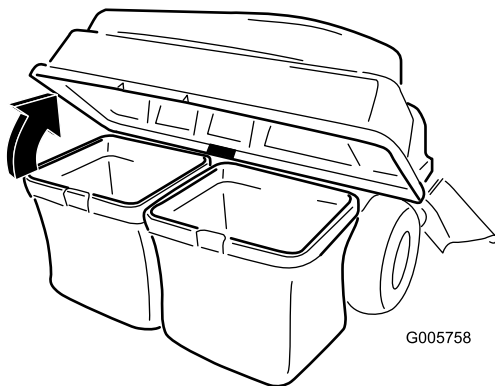


Figure 24

4. Comprimez les débris d'herbe dans les bacs. Soulevez l'un des bacs à deux mains et décrochez-le

de la patte de retenue. Videz le bac. Répétez la procédure avec l'autre bac.

5. Pour installer les bacs, glissez les crochets du bâti sur les pattes de retenue (Figure 25).

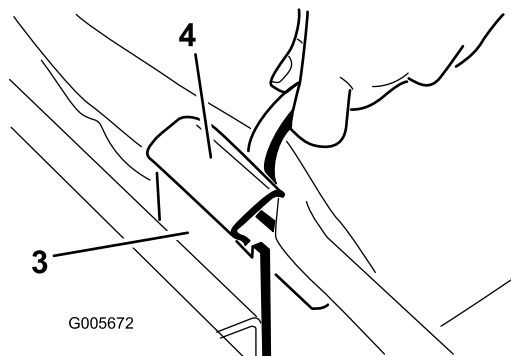
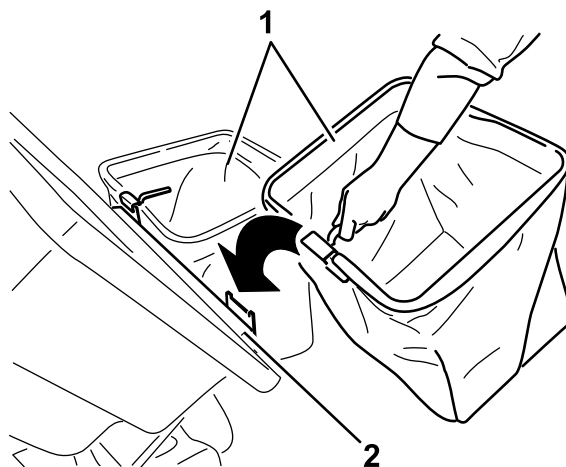


Figure 25

- |                                 |                             |
|---------------------------------|-----------------------------|
| 1. Bac                          | 3. Patte de retenue         |
| 2. Bâti du système de ramassage | 4. Crochet du bâti des bacs |

6. Abaissez le couvercle du système de ramassage sur les bacs.

## Élimination des obstructions dans le système de ramassage

1. Garez la machine sur une surface plane et désengagez les lames.
2. Déplacez les leviers de commande de déplacement vers l'extérieur à la position point mort, arrêtez le moteur, enlevez la clé de contact, serrez le frein de stationnement et attendez l'arrêt complet de toutes les pièces mobiles avant de quitter le siège.
3. Vérifiez les bacs à herbe et videz-les s'ils sont pleins.
4. Retirez et séparez le tube d'éjection et l'éjecteur du couvercle du système de ramassage et du plateau de coupe. À l'aide d'un bâton ou d'un objet similaire, dégager soigneusement l'obstruction du plateau

de coupe, du tube d'éjection, de l'éjecteur et du couvercle du système de ramassage.

5. Remontez ensuite le système de ramassage complet et remettez la machine en marche.

## Retrait du système de ramassage

### ⚠ PRUDENCE

La machine peut être déstabilisée et vous risquez d'en perdre le contrôle si vous n'enlevez pas les masses avant du système de ramassage et si vous utilisez la machine sans le système de ramassage.

- Enlevez toujours les masses avant quand vous déposez le système de ramassage.
- N'utilisez jamais la machine sans le système de ramassage mais avec les masses avant.

Pour enlever le système de ramassage, inversez les opérations de montage. Si vous avez ajouté des masses, enlevez-les toujours en même temps que le système de ramassage.

**Remarque:** Il est seulement nécessaire d'enlever le déflecteur d'ouverture quand un kit de mulching est monté.

## Conseils d'utilisation

### Conseils de ramassage

#### Dimensions

N'oubliez pas que la tondeuse est plus longue et plus large quand l'accessoire est installé. Vous risquez d'endommager l'accessoire si vous tournez dans des endroits trop étroits.

#### Tonte des bordures

Tondez toujours les bordures avec le côté gauche du plateau de coupe. N'utilisez pas le côté droit au risque d'endommager l'éjecteur et le tube d'éjection du système de ramassage.

#### Hauteur de coupe

Ne choisissez pas une hauteur de coupe trop réduite car l'herbe haute risque d'empêcher l'air de circuler sous le plateau de coupe et dans le système de ramassage. Le système de ramassage va alors se boucher.

## Fréquence de tonte

Coupez l'herbe fréquemment, surtout pendant la saison de pousse. Il faudra tondre l'herbe une deuxième fois si elle est excessivement haute.

## Technique de coupe

Pour obtenir une coupe plus esthétique, empiétez légèrement sur la bande coupée précédemment. Le moteur est ainsi moins sollicité et l'éjecteur et le tube d'éjection sont moins susceptibles de se boucher.

## Vitesse de ramassage

En général, le ramassage s'effectue en plaçant la commande d'accélérateur en position haut régime et en se déplaçant à vitesse normale. Toutefois, si l'herbe est très sèche et s'il y a beaucoup de poussière, il est préférable de réduire légèrement le régime moteur et d'augmenter la vitesse de déplacement de la tondeuse. Le système de ramassage risque de se boucher si vous vous déplacez trop rapidement alors que le régime moteur diminue. Il faut parfois ralentir sur les pentes. pour maintenir le régime moteur et assurer un ramassage efficace. Travaillez dans le sens de la descente chaque fois que cela est possible.

### ⚠ PRUDENCE

À mesure que le système de ramassage se remplit, la charge augmente à l'arrière de la machine. Les arrêts et démarrages brusques sur pente, risquent de vous faire perdre le contrôle de la direction ou de faire basculer la machine.

- Ne vous arrêtez pas et ne démarrez pas brusquement en montant ou en descendant les pentes. Évitez de démarrer en côte.
- Si vous arrêtez la machine alors que vous montez une pente, désengagez la commande des lames. Faites ensuite marche arrière à vitesse réduite.
- Ne changez pas de vitesse et ne vous arrêtez pas sur une pente.
- N'utilisez jamais la machine sans le système de ramassage mais avec les masses avant.

## Ramassage de l'herbe haute

L'herbe très haute est lourde et n'est pas toujours projetée complètement dans les bacs de ramassage. Dans ce cas, le tube d'éjection et l'éjecteur peuvent se boucher. Pour éviter de boucher le système de ramassage, choisissez une hauteur de coupe élevée pour



le premier passage, puis effectuez un deuxième passage à la hauteur de coupe habituelle.

## **Ramassage de l'herbe humide**

Essayez toujours de tondre quand l'herbe est sèche, car la qualité de la coupe en sera améliorée. Si vous devez tondre l'herbe encore humide, utilisez l'éjection latérale classique de la tondeuse. Quelques heures plus tard, quand l'herbe coupée a eu le temps de sécher, montez le bac de ramassage complet et aspirez l'herbe.

## **Signes d'obstruction**

Pendant le ramassage, une petite quantité d'herbe est normalement projetée à l'avant de la tondeuse. Si cette quantité devient excessive, cela signifie que les bacs sont pleins ou que le système est obstrué.

# Entretien

**Remarque:** Les côtés gauche et droit de la machine sont déterminés d'après la position de conduite.

## Programme d'entretien recommandé

Périodicité d'entretien	Procédure d'entretien
Après les 10 premières heures de fonctionnement	<ul style="list-style-type: none"><li>• Contrôlez le système de ramassage</li></ul>
À chaque utilisation ou une fois par jour	<ul style="list-style-type: none"><li>• Nettoyez le bac de ramassage</li></ul>
Avant le remisage	<ul style="list-style-type: none"><li>• Contrôlez le système de ramassage</li><li>• Nettoyez le bac de ramassage</li></ul>

### ⚠ PRUDENCE

Si vous laissez la clé dans le commutateur d'allumage, quelqu'un pourrait mettre le moteur en marche et vous blesser gravement, ainsi que les personnes à proximité.

Avant tout entretien, enlevez la clé de contact et débranchez le fil de la bougie. Écartez le fil pour éviter tout contact accidentel avec la bougie.

### ⚠ DANGER

Les moteurs peuvent devenir très chauds quand ils sont en marche. Vous pouvez vous brûler gravement au contact des surfaces chaudes.

Laissez refroidir les moteurs, en particulier le silencieux, avant de vous approcher.

### ⚠ DANGER

Des débris (feuilles, herbe ou broussailles) peuvent prendre feu. Un feu dans le compartiment moteur peut causer des brûlures corporelles et des dégâts matériels.

- Débarrassez le moteur et le silencieux des débris qui y sont déposés.
- Lors de l'ouverture du système de ramassage, attention de ne pas faire tomber de débris sur le moteur et le silencieux.
- Laissez refroidir la machine avant de la remiser.

## Contrôle du système de ramassage

**Périodicité des entretiens:** Après les 10 premières heures de fonctionnement  
Avant le remisage

Examinez le système de ramassage après les 10 premières heures de fonctionnement, puis une fois par mois.

1. Vérifiez l'état de l'éjecteur, du tube d'éjection et du couvercle du système de ramassage. Remplacez-les s'ils sont fendus ou cassés.
2. Serrez tous les écrous, boulons et vis.
3. Examinez toutes les fixations et tous les verrous ; remplacez-les s'ils sont absents ou endommagés.
4. Vérifiez l'état des bacs à herbe.

## **⚠ ATTENTION**

Des débris peuvent être projetés à travers les bacs à herbe s'ils sont déchirés, usés ou endommagés et blesser gravement les personnes à proximité et vous-même.

- **Vérifiez que les bacs à herbe ne sont pas troués, déchirés, usés ou autrement endommagés.**
- **Ne lavez pas les bacs à herbe.**
- **Remplacez-les s'ils sont endommagés ; vous pouvez vous procurer des bacs de rechange auprès du fabricant du système de ramassage.**

## **Contrôle des lames de coupe**

Examinez les lames régulièrement, ainsi qu'après avoir heurté un obstacle.

Remplacez les lames si elles sont très usées ou endommagées. Pour la procédure complète d'entretien des lames, reportez-vous au *Manuel de l'utilisateur* du plateau de coupe.

## **Entretien des bacs à herbe**

Il n'est pas recommandé de laver les bacs à herbe.

Pour éviter la détérioration rapide du tissu, rangez les bacs de sorte qu'ils sèchent complètement après chaque utilisation.

## **Nettoyage du système de ramassage**

**Périodicité des entretiens:** À chaque utilisation ou une fois par jour

Avant le remisage

1. Après chaque utilisation, retirez et lavez au jet d'eau l'intérieur et l'extérieur du couvercle du système de ramassage, du tube d'éjection et de l'éjecteur, ainsi que le dessous du plateau de coupe. Utilisez un détergent doux pour éliminer les saletés récalcitrantes.
2. Veillez à bien débarrasser toutes les pièces de l'herbe agglomérée.
3. Lavez les bacs à herbe au tuyau d'arrosage pour éliminer tous les débris.
4. Après le lavage, laissez sécher soigneusement toutes les pièces.

## **Remisage**

### **Remisage du système de ramassage**

1. Nettoyez le système de ramassage (voir Nettoyage du système de ramassage).
2. Vérifiez l'état du système de ramassage (voir Contrôle du système de ramassage).
3. Vérifiez que les bacs à herbe sont vides et parfaitement secs.
4. Rangez le système de ramassage dans un local propre et sec à l'abri de la lumière. Cela protégera les pièces en plastique et prolongera la vie du système de ramassage. Si vous devez remiser le système de ramassage à l'extérieur, recouvrez-le d'une bâche imperméable.



## La garantie intégrale Toro

Garantie limitée (voir les périodes de garantie ci-dessous)

Tondeuses  
TimeCutter  
et  
Tondeuses  
TITAN

### Conditions et produits couverts

La société The Toro Company et sa filiale, la société Toro Warranty Company, en vertu de l'accord passé entre elles, s'engagent conjointement auprès de l'acheteur d'origine à réparer les produits Toro figurant dans la liste et présentant un défaut de fabrication ou de matériau.

Durées de garantie à partir de la date d'achat par le propriétaire d'origine :

Produits	Période de garantie
Toutes tondeuses	
• Moteur	Voir la garantie constructeur du moteur <sup>1</sup>
• Batterie	1-90 jours, pièces et main-d'œuvre
	91-365 jours, pièces seulement
• Courroies et pneus	90 jours
Tondeuse TimeCutter Z et leurs accessoires	30 jours (usage commercial)
	3 ans (usage résidentiel) <sup>2</sup>
Tondeuses TITAN et leurs accessoires	3 ans ou 240 heures <sup>3</sup>
• Châssis	À vie (propriétaire d'origine uniquement) <sup>4</sup>
Tondeuses TITAN MX et leurs accessoires	3 ans ou 400 heures <sup>3</sup>
• Châssis	À vie (propriétaire d'origine uniquement) <sup>4</sup>

<sup>1</sup>Certains moteurs utilisés sur les produits Toro sont couverts par la garantie constructeur du moteur.

<sup>2</sup>L'usage résidentiel désigne l'utilisation du produit sur le terrain où se trouve votre domicile. L'utilisation dans d'autres lieux est considérée comme un usage commercial, couvert par une garantie limitée.

<sup>3</sup>Selon la première échéance.

<sup>4</sup>Garantie à vie du châssis - Si le châssis principal, qui est constitué de pièces soudées ensemble pour former la structure du tracteur et sur lequel sont fixés d'autres composants, comme le moteur, se fissure ou est cassé pendant l'utilisation normale, il sera réparé ou remplacé, au choix de Toro, gratuitement dans le cadre de la garantie, pièces et main-d'œuvre comprises. Toute défaillance du châssis causée par un usage incorrect ou abusif et toute défaillance ou réparation requise pour cause de rouille ou de corrosion n'est pas couverte.

Cette garantie couvre le coût des pièces et de la main-d'œuvre, mais le transport est à votre charge.

La garantie sera annulée si le compteur horaire est débranché, modifié ou semble avoir été trafiqué.

### Responsabilités du propriétaire

Votre produit Toro doit être entretenu en suivant les procédures d'entretien décrites dans le *Manuel de l'utilisateur*. Cet entretien courant est à vos frais, qu'il soit effectué par vous ou par un concessionnaire.

### Comment faire intervenir la garantie ?

Si vous pensez que votre produit Toro présente un défaut de fabrication ou de matériau, procédez comme suit :

1. Demandez à un concessionnaire ou réparateur Toro agréé de prendre en charge votre produit. Pour savoir où se trouve le concessionnaire ou le réparateur le plus proche, consultez les *Pages Jaunes* (sous "Tondeuses à gazon") ou rendez-vous sur notre site web à [www.Toro.com](http://www.Toro.com). Vous pouvez aussi appeler les numéros indiqués au point 3 pour consulter notre système permanent de localisation des concessionnaires.

### Autres pays que les États-Unis et le Canada

Pour les produits Toro achetés hors des États-Unis ou du Canada, demandez à votre distributeur (concessionnaire) Toro la police de garantie applicable dans votre pays, région ou état. Si, pour une raison quelconque, vous n'êtes pas satisfait des services de votre distributeur, ou si vous avez du mal à vous procurer les informations de garantie, adressez-vous à l'importateur Toro. En dernier recours, adressez-vous à la société Toro Warranty Company.

2. Lorsque vous vous rendez chez le réparateur, apportez le produit et une preuve d'achat (reçu). Le concessionnaire diagnostiquera le problème et déterminera s'il est couvert par la garantie.
3. Si, pour une raison quelconque, vous n'êtes pas satisfait du diagnostic de votre réparateur ou des conseils prodigués, n'hésitez pas à nous contacter à l'adresse suivante :

Customer Care Department, RLC Division  
Toro Warranty Company  
8111 Lyndale Avenue South  
Bloomington, MN 55420-1196, États-Unis  
Numéro vert : 866-216-6029 (aux États-Unis)  
Numéro vert : 866-216-6030 (au Canada)

### Ce que la garantie ne couvre pas

Il n'existe aucune autre garantie expresse, à part la garantie spéciale du système antipollution et du moteur pour certains produits. Cette garantie expresse ne couvre pas :

- Les frais normaux d'entretien et de remplacement de pièces, telles que les filtres, le carburant, les lubrifiants, les changements d'huile, les bougies, le filtre à air, l'affûtage des lames/les lames usées sur les tondeuses, le réglage des câbles/de la tringlerie ou le réglage des freins et de l'embrayage.
- Les défaillances de composants dues à une usure normale ne sont pas couvertes par cette garantie
- Les produits ou pièces ayant subi des modifications ou un usage abusif, et nécessitant un remplacement ou une réparation en raison d'un accident ou d'un défaut d'entretien.
- Les réparations requises en raison d'un mauvais entretien de la batterie, d'utilisation de carburant non frais (vieux de plus d'un mois) ou d'une mauvaise préparation de la tondeuse avant toute période de non-utilisation de plus d'un mois.
- Les frais de prise à domicile et de livraison
- Tout dégât dû à un usage abusif, à un mauvais traitement ou à des accidents.
- Les réparations ou tentatives de réparation par quiconque autre qu'un réparateur Toro agréé

### Conditions générales

Toutes les réparations couvertes par ces garanties doivent être effectuées par un réparateur Toro agréé, à l'aide de pièces de rechange agréées par Toro.

**La société The Toro Company et la société Toro Warranty Company déclinent toute responsabilité en cas de dommages secondaires ou indirects liés à l'utilisation des produits Toro couverts par cette garantie, notamment quant aux coûts et dépenses encourus pour se procurer un équipement ou un service de substitution durant une période raisonnable pour cause de défaillance ou d'indisponibilité en attendant la réparation sous garantie.**

**Toutes les garanties implicites de qualité marchande (à savoir que le produit est apte à l'usage courant) et d'aptitude à l'emploi (à savoir que le produit est apte à un usage spécifique) sont limitées à la durée de la garantie expresse**

**L'exclusion de la garantie des dommages secondaires ou indirects, ou les restrictions concernant la durée de la garantie implicite, ne sont pas autorisées dans certains états et peuvent donc ne pas s'appliquer dans votre cas.**

Cette garantie vous accorde des droits spécifiques, auxquels peuvent s'ajouter d'autres droits qui varient selon les états.