

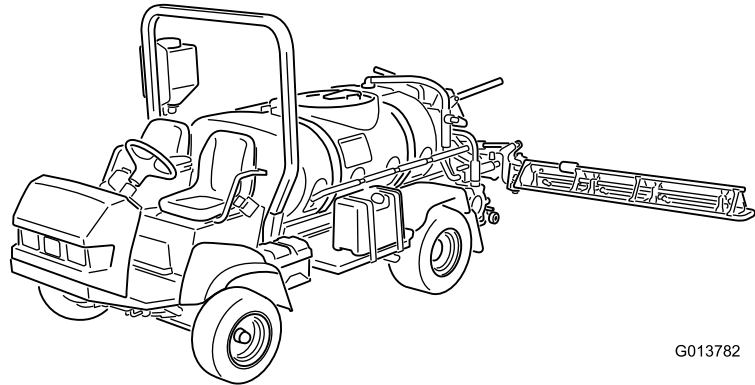


**Count on it.**

**Betjeningsvejledning**

**Multi-Pro® 5800-plænesprøjte**

Modelnr. 41593—Serienr. 311000001 og derover



G013782

Multi-Pro®-plænesprøjten er et dedikeret sprøjtekøretøj, som bør bruges af professionelle, ansatte operatører i arbejds medfør. Det er primært beregnet til sprøjtning af græs på velholdte plæner i parker, golfbaner, på sportsbaner og kommercielle områder.

Dette produkt overholder alle relevante EU-direktiver. Yderligere oplysninger fås på den separate produktspecifikke overensstemmelseserklæring.

## ADVARSEL

### CALIFORNIEN

Advarsel i henhold til erklæring nr. 65

Udstødningsgassen fra dette produkt indeholder kemikalier, der ifølge staten Californien er kræftfremkaldende samt giver medfødte defekter eller forårsager andre forplantningsskader.

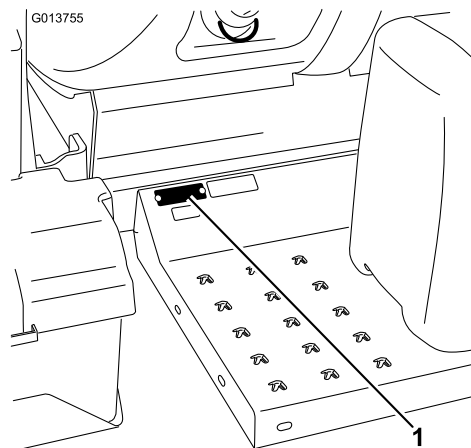
**Vigtigt:** Denne maskine er ikke udstyret med en gnistfangerlydpotte. Det er en overtrædelse af California Public Resource Code, afsnit 4442, at bruge eller betjene denne maskine på et skovbegroet, buskbegroet eller græsbegroet område. Andre stater eller føderale områder kan have tilsvarende lovgivning.

Den medfølgende *motormanual* indeholder information om U.S. Environmental Protection Agency (EPA) og California Emission Control Regulation for emissionssystemer samt om vedligeholdelse og garanti. Nye eksemplarer kan bestilles via motorfabrikanten.

## Indledning

Læs denne vejledning omhyggeligt, så du kan lære at betjene og vedligeholde produktet korrekt. Oplysningerne i denne vejledning kan hjælpe dig og andre med at undgå person- og produktskade. Selvom Toro udvikler og fremstiller sikre produkter, er det dit ansvar at betjene produktet korrekt og sikkert. Du kan kontakte Toro direkte på [www.Toro.com](http://www.Toro.com) for at få oplysninger om produkter og tilbehør, hjælp til at finde en forhandler og for at registrere dit produkt.

Når du har brug for service, originale Toro-dele eller yderligere oplysninger, bedes du kontakte en autoriseret serviceforhandler eller Toros kundeservice samt have produktets model- og serienummer parat. Figur 1 angiver, hvor model- og serienummeret er placeret på produktet.



Figur 1

1. Model- og serienummerets placering

Modelnr. \_\_\_\_\_  
Serienr. \_\_\_\_\_

Denne betjeningsvejledning beskriver potentielle risici og indeholder sikkerhedsmeddelelser, der angives med advarselssymbolet (Figur 2). Dette angiver en farekilde, der kan medføre alvorlig personskade eller død, hvis du ikke følger de anbefalede forholdsregler.



Figur 2

1. Advarselssymbol.

Denne betjeningsvejledning bruger yderligere to ord til at fremhæve oplysninger. **Vigtigt** henleder opmærksomheden på særlige mekaniske oplysninger, og **Bemærk** angiver generel information, som det er værd at lægge særligt mærke til.

## Indhold

Indledning.....	2
Sikkerhed .....	4
Sikker betjeningspraksis.....	4
Kemisikkerhed .....	4
Før betjening.....	5
Under drift.....	5
Vedligeholdelse .....	7
Lydeffekt.....	7
Lydtryk .....	7
Vibration for hænder/arme .....	7

Vibration for hele kroppen .....	7	Eftersyn af hjulene/dækkene .....	42
Sikkerheds- og instruktionsmærkater .....	8	Skift af gearolie i planetgearet.....	42
Opsætning.....	12	Justering af forhjulenes spidsning.....	43
1 Kontrol af bomhængslernes fjedre.....	12	Vedligeholdelse af kølesystem.....	44
2 Lær mere om produktet.....	13	Kontrol af kølervæskestanden.....	44
Produktoversigt.....	14	Vedligeholdelse af kølesystemet .....	45
Betjeningsanordninger .....	15	Vedligeholdelse af bremseser .....	46
Specifikationer .....	20	Bremskontrol .....	46
Betjening.....	20	Justering af bremserne .....	46
Sæt sikkerheden i højsædet.....	20	Vedligeholdelse af remme .....	47
Før sprøjten køres første gang.....	20	Eftersyn af drivremmene .....	47
Kontrol før start.....	22	Vedligeholdelse af hydrauliksystem .....	48
Kørsel af sprøjten.....	23	Hydraulikvæskespecifikation .....	48
Indkøring af ny sprøjte .....	23	Kontrol af hydraulikvæsken .....	49
Betjening af sprøjten.....	23	Serviceeftersyn af hydraulikolien.....	49
Påfyldning af vandtanken.....	24	Vedligeholdelse af sprøjtesystemet.....	51
Opfyldning af sprøjetanken .....	24	Eftersyn af slangerne .....	51
Betjening af bommene.....	25	Vedligeholdelse af pumpen .....	51
Sprøjtning .....	25	Justering af aktuatorerne.....	52
Forholdsregler i forbindelse med plænepleje		Eftersyn af nylondrejbøsningerne .....	52
ved drift, når maskinen står stille .....	26	Eftersyn af tankremmene.....	53
Sprøjetips.....	26	Rengøring .....	54
Rensning af en tilstoppet dyse .....	26	Rengøring af sugefilteret .....	54
Valg af dyse .....	26	Opbevaring .....	54
Rengøring af sprøjten .....	26	Fejlfinding.....	56
Kalibrering af omrøringsomløbsventilen.....	27	Diagrammer.....	59
Pumpe .....	28		
Transport af sprøjten.....	28		
Bugsering af sprøjten.....	29		
Vedligeholdelse .....	30		
Skema over anbefalet vedligeholdelse.....	30		
Kontrolliste for daglig vedligeholdelse.....	31		
Bemærkninger om problemområder .....	32		
Tiltag forud for vedligeholdelse .....	32		
Placering af sprøjten på donkraft.....	32		
Smøring .....	33		
Smøring af sprøjten .....	33		
Smøring af bomhængslerne .....	33		
Smøring af aktuatorstangens lejer.....	34		
Motorvedligeholdelse .....	35		
Eftersyn af luftfilteret .....	35		
Serviceeftersyn af motorolien .....	36		
Vedligeholdelse af brændstofs-system.....	38		
Eftersyn af brændstofslanger og			
-forbindelser.....	38		
Udluftning af brændstofs-systemet .....	38		
Udluftning af indsprøjtning-dyserne .....	39		
Tømning af brændstoftanken.....	39		
Serviceeftersyn af brændstoffiltrene .....	39		
Vedligeholdelse af elektrisk system.....	41		
Udskiftning af sikringerne.....	41		
Serviceeftersyn af batteriet.....	41		
Vedligeholdelse af drivsystem .....	42		
Kontrol af dæktrykket.....	42		

# Sikkerhed

Hvis operatøren eller ejeren anvender eller vedligeholder maskinen forkert, kan det medføre personskade. For at nedsætte risikoen for personskade skal operatøren følge sikkerhedsforskrifterne og altid være opmærksom på advarselssymbolerne, der betyder FORSIGTIG, ADVARSEL eller FARE – ”personlige sikkerhedsanvisninger”. Hvis forskrifterne ikke overholdes, kan det medføre personskade eller død.

Tilsynsførende, operatører og servicepersonale skal kende følgende standarder og publikationer: (Materialet kan fås på den viste adresse).

- Kode for brandfarlige og brændbare væsker:  
ANSI/NFPA 30
- National Fire Protection Association:  
ANSI/NFPA #505; Powered Industrial Trucks  
National Fire Protection Association:  
Barrymarch Park  
Quincy, Massachusetts 02269 U.S.A.
- SAE J2258 Light Utility Vehicle  
SAE International 400 Commonwealth  
Drive, Warrendale, PA 15096-0001 USA.
- ANSI/ UL 558; Internal Combustion Engine  
Powered Industrial Trucks  
  
American National Standards Institute, Inc.  
1430 Broadway New York, New York 10018 U.S.A.  
eller Underwriters Laboratories 333 Pfingsten Road  
Northbrook, Illinois 60062 U.S.A.

## Sikker betjeningspraksis

### ⚠ ADVARSEL

**Sprøjten er et køretøj, som udelukkende er beregnet til anvendelse uden for hovedveje, og det er ikke konstrueret, udstyret eller fremstillet til brug på offentlige veje, gader eller motorveje.**

### Den tilsynsførendes ansvar

- Du skal sikre dig, at operatørerne er fuldt uddannede og fortrolige med *betjeningsvejledningen*, motorvejledningen og alle mærkater på sprøjten.
- Sørg for at fastlægge dine egne specielle procedurer og arbejdsregler ved usædvanlige driftsforhold (f.eks. skråninger, der er for stejle til kørsel med sprøjten).

# Kemisikkerhed

### ⚠ ADVARSEL

**De kemiske stoffer, der bruges i sprøjtesystemet, kan være farlige og giftige for dig, omkringstående, dyr, planter, jord og lignende.**

- Læs, og følg advarselsetiketter og materialesikkerhedsdatablade for de anvendte kemikalier, og beskyt dig i henhold til kemikalieproducentens anbefalinger. Brug f.eks. behørigt personbeskyttelsesudstyr, herunder ansigtsmaske, briller, handsker og andet udstyr, der kan beskytte dig mod kontakt med kemikalier.
- Husk, at det kan være, at der bruges mere end et kemikalie, og oplysningerne for hvert kemikalie skal vurderes.
- **Afslå at betjene eller arbejde på sprøjten, hvis sådanne oplysninger ikke er tilgængelige!**
- Sørg for, at systemet er rensat tre gange og neutraliseret i henhold til kemikalieproducentens/kemikalieproducenternes anbefalinger, før der udføres arbejde på et sprøjtesystem.
- Kontroller, at der er tilstrækkeligt med rent vand og sæbe i nærheden, og vask omgående de områder, hvor du har været i kontakt med kemikalier.
- Sørg for tilstrækkelig uddannelse, før du bruger eller håndterer kemikalier.
- Brug det rigtige kemikalie til den forhåndenværende opgave.
- Følg kemikalieproducentens brugsvejledning for at bruge kemikaliet på sikker vis.
- Håndter kun kemikalierne på et godt ventileret sted.
- Bær beskyttelsesbriller og andet beskyttelsesudstyr i overensstemmelse med producentens anbefalinger. Sørg for, at så lidt hud som muligt er ubeskyttet, mens du bruger kemikalier.
- Hav altid rent vand ved hånden – især når du fylder sprøjtes tank.
- Undgå at spise, drikke eller ryge, mens du arbejder med kemikalier.
- Vask altid hænderne og andre udækkede områder hurtigst muligt efter arbejdet.

- Bortskaf ubrugte kemikalier og kemikaliebeholdere i overensstemmelse med kemikalieproducentens vejledning og den lokale lovgivning.
- Kemikalier og dampe i tankene er farlige. Du må aldrig kravle ind i tanken eller placere hovedet over eller i åbningen.

## Før betjening

- Betjen først maskinen, når du har læst og forstået indholdet i denne vejledning.
- Tillad **aldrig** børn at betjene sprøjten.
- Tillad **aldrig** andre voksne at betjene sprøjten uden, at de først har læst og forstået *betjeningsvejledningen*. Kun uddannede og autoriserede personer må betjene denne sprøjte. Sørg for, at alle operatører er fysisk og mentalt i stand til at betjene sprøjten.
- Denne sprøjte er konstrueret til kun at bære **operatøren** og **én passager** i det sæde, der er beregnet til dette formål. **Kør aldrig** med passagerer på sprøjten.
- Sprøjten må **aldrig** betjenes af personer, som er påvirket af medicin eller alkohol. Selv receptpligtig medicin og medicin mod forkølelse kan forårsage dødsghed.
- Kør ikke sprøjten, når du er træt. Sørg for at holde pauser indimellem. Det er meget vigtigt, at du altid er vågen og opmærksom.
- Lær betjeningsanordningerne at kende, og gør dig bekendt med, hvordan du stopper motoren hurtigt.
- Hold alle afskærmninger, sikkerhedsanordninger og mærkater i orden og på plads. Hvis en afskærmning, sikkerhedsanordning eller mærkat ikke fungerer efter hensigten, er ulæselig eller beskadiget, skal den repareres eller udskiftes, før maskinen betjenes.
- Brug altid kraftige sko. Betjen ikke maskinen iført sandaler, tennissko eller gummisko. Bær ikke løstsiddende tøj eller smykker, som kan sætte sig fast i bevægelige dele og forårsage personskade.
- Det tilrådes at bære sikkerhedsbriller, sikkerhedssko, lange benklæder og hjelm. Dette er påkrævet i henhold til visse landes lokale sikkerheds- og forsikringsregler.
- Undgå at køre i mørke, især på steder, du ikke kender godt. Hvis du er nødt til at køre, når det er mørkt, skal du køre meget forsigtigt, bruge forlygterne og endda overveje at forsyne maskinen med yderligere lys.
- Vær ekstremt forsigtig, når du kører i nærheden af personer. Vær altid klar over, hvor omkringstående

personer befinder sig, og hold dem væk fra arbejdsområdet.

- Kontroller altid de udpegede områder på sprøjten, som er angivet i afsnittet om kontrol før start i betjeningsafsnittet, før du betjener sprøjten. Hvis maskinen ikke fungerer korrekt, eller hvis den er beskadiget, må den **ikke** betjenes. Sørg for, at problemet afhjælpes, før sprøjten eller påmonteret udstyr betjenes.
- Sørg for, at alle olieslangeforbindelser er skruet stramt til, og at alle slanger er i god stand, før der sættes tryk på systemet.
- Da benzin er meget brandfarligt, skal det håndteres med stor forsigtighed.
  - Brug en godkendt benzindunk.
  - Fjern ikke dækslet fra brændstoftanken, når motoren er varm eller kører.
  - Ryg ikke, mens du håndterer benzin.
  - Fyld brændstoftanken udendørs, og fyld den op til cirka 25 mm under tankens top (bunden af påfyldningsstudsens). Fyld ikke for meget på.
  - Tør eventuel spildt benzin op.

## Under drift

### ▲ ADVARSEL

**Motorudstødningen indeholder kulilte, som er en lugtfri, dødbringende gift.**

**Lad ikke motoren køre indendørs eller på et lukket område.**

- Operatøren skal blive siddende, når køretøjet er i bevægelse. Operatøren skal holde begge hænder på rattet, når som helst det er muligt. Hold til enhver tid arme og ben inden for selve sprøjtekøretøjet.
- Hold altid øje med og undgå lave nedhæng såsom grene på træer, dørrammer og gangbroer oven over dit hoved. Sørg for, at der er tilstrækkelig plads oven over dig til både sprøjten og dit hoved.
- Hvis ikke køretøjet betjenes sikkert, kan det medføre ulykker. Sprøjten kan vælte og forårsage alvorlige personskader eller død. Kør forsigtigt. Sådan forhindres det, at maskinen vælter, eller at operatøren mister kontrollen over den:
  - Vær ekstremt forsigtig, sænk farten, og hold sikker afstand rundt om bunkere, grøfter, vandløb, ramper, steder du ikke kender eller ethvert sted, hvor forholdene skifter

pludseligt, hvad angår jordbundsforholdene eller forhøjninger i terrænet.

- Hold øje med huller eller andre skjulte farer.
  - Vær ekstra forsigtig, når du betjener sprøjten på våde overflader, i dårligt vejr, ved højere hastigheder eller med fuld last. Standsningstiden og bremselængden øges med fuld last.
  - Undgå at stoppe og starte pludseligt. Skift ikke fra bak til fremadkørsel eller fremadkørsel til bak uden først at standse helt op.
  - Sænk farten, før du drejer. Forsøg ikke at dreje skarpt eller udføre pludselige manøvrer eller andre usikre kørselshandlinger, som kan medføre, at du mister herredømmet over sprøjten.
  - Før du bakker, skal du se bagud og sikre dig, at der ikke er nogen bag dig. Bak langsomt.
  - Hold øje med trafikken, når du er i nærheden af eller krydser veje. Hold altid tilbage for fodgængere og andre køretøjer. Denne sprøjte er **ikke** beregnet til brug på gader eller motorveje. Vis altid af, når du skal dreje, eller stop tidnok til, at andre mennesker ved, hvad din hensigt er. Overhold alle færdselsregler og -bestemmelser.
  - Sprøjtens el- og udstødningssystemer kan fremkalde gnister, som kan antænde eksplosive materialer. Betjen aldrig sprøjten i eller i nærheden af et område, hvor der er støv eller røggasser i luften, som er eksplosive.
  - Hvis du nogen sinde er usikker på en sikker betjening, skal du **standse arbejdet** og spørge din tilsynsførende.
  - Berør ikke motoren eller lydporten, mens motoren kører, ej heller lige efter, at den er stoppet. Disse områder kan være varme nok til at forårsage forbrændinger.
  - Hvis maskinen vibrerer unormalt, skal du omgående standse og vente på, at al bevægelse standser, og efterse sprøjten for skader. Reparér alle skader, før du genoptager brugen af maskinen.
  - Før du forlader sædet:
    1. Stop maskinen.
    2. Fjern foden fra traktionspedalen, og aktiver parkeringsbremsen.
    3. Drej tændingsnøglen til slukket position.
    4. Fjern tændingsnøglen.
- Vigtigt: Parker ikke maskinen på en hældning.**
- Lyn kan forårsage alvorlig personskade eller død. Hvis der observeres lyn eller høres torden i området, må maskinen ikke anvendes. Søg ly.

## Bremsning

- Sænk farten, før du nærmer dig en forhindring. Således får du ekstra tid til at standse eller undvige. Hvis du rammer en forhindring, kan sprøjten og dens indhold blive beskadiget. Og hvad vigtigere er, du kan komme til skade.
- Køretøjets bruttovægt har stor indflydelse på din evne til at standse og/eller dreje. Tung last og påmonteret udstyr gør, at sprøjten er sværere at standse eller dreje. Jo tungere lasten er, jo længere tid tager det at standse.
- Græs og kørebaner er langt glattere, når det er vådt. Det kan tage 2 til 4 gange længere at standse på våde overflader end på tørre overflader. Hvis du kører gennem stillestående vand, der er dybt nok til at gøre bremserne våde, vil de ikke fungere ordentligt, før de er tørre. Når du er kørt gennem vand, bør du teste bremserne for at sikre dig, at de fungerer korrekt. Hvis de ikke gør det, skal du køre langsomt, mens du trykker let på bremsepedalen. Så vil bremserne tørre.

## Kørsel på bakker og i ujævnt terræn

Betjening af sprøjten på en skråning kan medføre, at den vælter eller ruller, eller motoren kan sætte ud, og du kan miste fart på bakken. Dette kan medføre personskade.

- Accelerer ikke hurtigt, og brems ikke pludseligt hårdt op, når du bakker ned ad en bakke, især ikke med last.
- Kør aldrig på tværs af en stejl bakke. Kør altid lige op eller ned, eller kør rundt om bakken.
- Hvis motoren sætter ud, eller du begynder at miste fart, mens du kører op ad en bakke, skal du gradvist bremse ned og langsomt bakke lige ned ad bakken.
- Det kan være farligt at dreje, mens du kører op eller ned ad bakker. Hvis du er nødt til at dreje på en bakke, skal du gøre det langsomt og forsigtigt. Foretag aldrig skarpe eller hurtige drejninger.
- Tung last påvirker stabiliteten. Reducer belastningen og farten, når du betjener sprøjten på bakker.
- Undgå at standse på bakker, især med last på. Det tager længere tid at standse under kørsel ned ad bakke end på plan grund. Hvis sprøjten skal standses, skal du undgå pludselige hastighedsskift, som kan forårsage, at den vælter eller ruller. Brems ikke pludseligt hårdt op, mens du ruller baglæns ned ad bakke, da dette kan få sprøjten til at vælte.
- Brug sikkerhedsselen, når maskinen betjenes, og sørg for, at den kan åbnes hurtigt i nødstilfælde.
- Kontroller omhyggeligt, om der er fri højde over dit hoved (dvs. om der er fri for grene, døråbninger og elektriske ledninger), før du kører under genstande, og kom ikke i berøring med sådanne.

- Styrtdøjlesystemet må ikke fjernes.
- Sænk farten, og mindsk lasten, når du kører i ujævnt terræn og i nærheden af kantsten, huller og andre pludselige forandringer i terrænet. Lasten kan forrykkes og gøre sprøjten ustabil.
- Sænk farten, når du kører i ujævnt terræn og i nærheden af kantsten.

## Lastning

Lastens vægt kan ændre sprøjtens tyngdepunkt og sprøjtehåndteringen. Følg disse retningslinjer for at undgå at miste herredømmet og blive udsat for personskade:

- Mindsk læssets vægt, når du kører på bakker og i ujævnt terræn for at undgå, at sprøjten vælter.
- Flydende læs kan forskydes. Det sker hyppigst under drejning, kørsel op eller ned ad bakke, ved pludseligt skiftende hastigheder, eller når du kører hen over ujævne overflader. Læs, der flytter sig, kan få sprøjten til at vælte.
- Når du kører med et tungt læs, skal du sænke farten og tage højde for tilstrækkelig bremselængde. Brems ikke pludseligt op. Vær ekstra forsigtig på bakker.
- Vær opmærksom på, at en tung last øger bremselængden og mindsker maskinens evne til at dreje hurtigt uden at vælte.

## Vedligeholdelse

- Det er kun tilladt kvalificeret og autoriseret personale at vedligeholde, reparere, justere eller efterse sprøjten.
- Før der udføres vedligeholdelse, skal det sikres, at systemet er grundigt udskyllet og rensat.
- Før serviceeftersyn og justeringer af maskinen: Stop motoren, aktiver parkeringsbremsen, og fjern nøglen fra tændingen for at forhindre, at nogen kommer til at starte motoren ved et uheld.
- Hold alle møtrikker, bolte og skruer korrekt tilspændt for at sikre, at hele maskinen er i god stand.
- Undgå brand: Hold motorområdet fri for for meget fedt, græs, blade og ophobet snavs.
- Brug aldrig åben ild til at kontrollere niveauet eller lækage af brændstof eller batterielektrolyt.
- Hvis motoren skal køre for at udføre en vedligeholdelsesjustering, skal du holde hænder, fødder, tøj og alle kropsdele væk fra motoren og alle bevægelige dele. Hold alle personer på afstand.
- Brug ikke åbne brændstofbeholdere eller brændbare rensesvæsker til rengøring af dele.

- **Juster ikke** traktionskontrolhastigheden. Få en autoriseret Toro-forhandler til at kontrollere kørselshastigheden af hensyn til sikker og præcis drift.
- Hold kroppen og hænder væk fra små lækagehuller eller dyser, der sprøjter højtryksolie ud. Brug pap eller papir til at finde eventuelle lækager. Olie, der trænger ud under tryk, kan trænge gennem huden og forårsage skader, der kræver kirurgisk behandling inden for få timer af en kvalificeret kirurg, da der ellers kan opstå koldbrand.
- Kontakt en autoriseret Toro-distributør, hvis det bliver nødvendigt at foretage større reparationer, eller du har brug for hjælp.
- Køb altid originale Toro-reservedele og -tilbehør for at være sikker på optimal ydeevne og sikkerhed. Reservedele og tilbehør fremstillet af andre producenter kan være farlige. Ændringer af denne sprøjte på nogen som helst måde kan påvirke dens drift, ydeevne, holdbarhed eller dens brug og kan medføre personskade eller død. Sådant brug kan gøre garantien ugyldig.

## Lydeffekt

Maskinen har et garanteret lydeffektniveau på 99 dBA, hvori der er medtaget en usikkerhedsværdi (K) på 1 dBA.

Lydeffektniveauet er fastlagt i overensstemmelse med procedurerne beskrevet i ISO 11094.

## Lydtryk

Maskinen har et lydtryksniveau ved brugerens øre på 85 dBA, hvori der er medtaget en usikkerhedsværdi (K) på 1 dBA.

Lydtryksniveauet er fastlagt i overensstemmelse med procedurerne beskrevet i EN ISO 11201.

## Vibration for hænder/arme

Målt vibrationsniveau for højre hånd = 0,22 m/s<sup>2</sup>

Målt vibrationsniveau for venstre hånd = 0,26 m/s<sup>2</sup>

Usikkerhedsværdi (K) = 0,5 m/s<sup>2</sup>

De målte værdier er fastlagt i overensstemmelse med procedurerne beskrevet i EN 1032.

## Vibration for hele kroppen

Målt vibrationsniveau = 0,3 m/s<sup>2</sup>

Usikkerhedsværdi (K) = 0,5 m/s<sup>2</sup>

De målte værdier er fastlagt i overensstemmelse med procedurerne beskrevet i EN 1032.

## Sikkerheds- og instruktionsmærkater

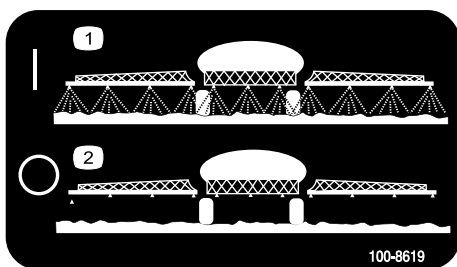


Sikkerheds- og instruktionsmærkaterne kan nemt ses af operatøren og er placeret tæt på potentielle risikoområder. Beskadigede eller bortkomne mærkater skal udskiftes.



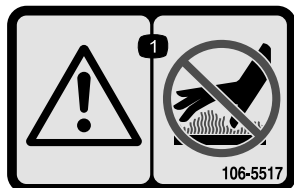
93-6686

1. Hydraulikolie
2. Læs betjeningsvejledningen.



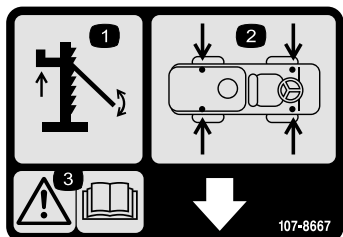
100-8619

1. Sprøjte til
2. Sprøjte fra



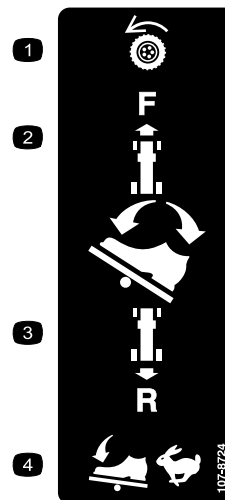
106-5517

1. Advarsel – rør ikke ved den varme overflade.



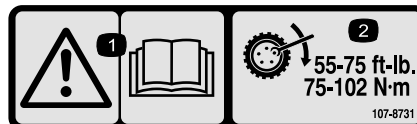
107-8667

1. Brug af donkraft
2. Donkraftpunkter
3. Advarsel – læs *betjeningsvejledningen* for at få flere oplysninger om, hvordan køretøjet løftes med donkraft



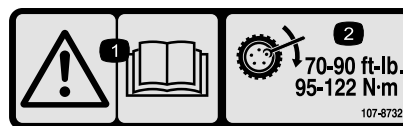
107-8724

1. Traktionsdrev
2. Træd den øverste del af traktionspedalen fremad og ned for at køre fremad.
3. Træd den bageste del af pedalen bagud og ned for at bakke.
4. Køretøjets hastighed øges i takt med, at der trædes på pedalen.



107-8731

1. Advarsel – læs *betjeningsvejledningen*.
2. Tilspænd hjullåsemøtrikkerne til 75-102 Nm.



107-8732

1. Advarsel – læs *betjeningsvejledningen*.
2. Tilspænd hjullåsemøtrikkerne til 102-122 Nm.

## CALIFORNIA SPARK ARRESTER WARNING

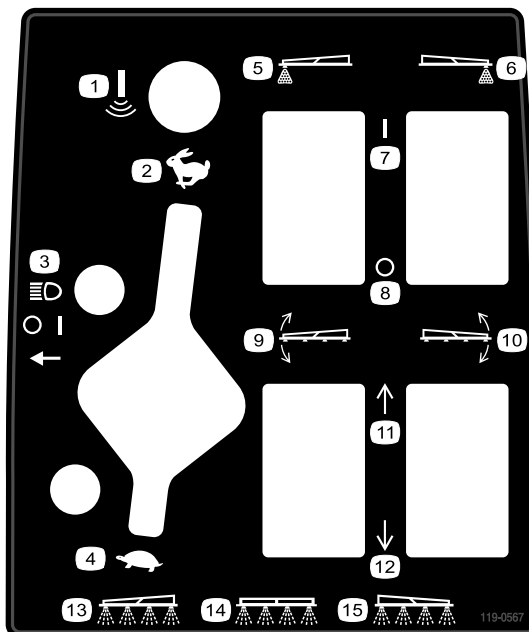
Operation of this equipment may create sparks that can start fires around dry vegetation. A spark arrester may be required. The operator should contact local fire agencies for laws or regulations relating to fire prevention requirements. 117-2718

117-2718



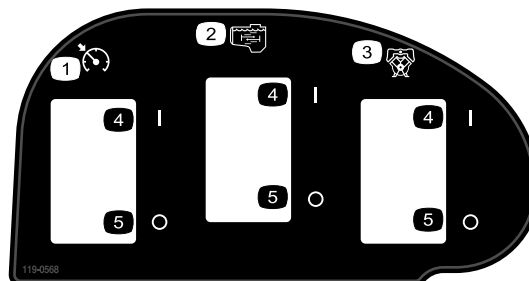
117-4955

1. Advarsel – læs *betjeningsvejledningen*, brug sikkerhedsselen, når du sidder på førersædet, og undgå at tippe maskinen.
2. Advarsel – bær høreværn.



119-0567

- |                            |                                 |
|----------------------------|---------------------------------|
| 1. Sonic-bom               | 9. Bomløft, venstre bom         |
| 2. Gashåndtag – hurtig     | 10. Bomløft, højre bom          |
| 3. Forlygter               | 11. Hæv                         |
| 4. Gashåndtag – langsom    | 12. Sænk                        |
| 5. Skummarkør, venstre bom | 13. Venstre bomsprøjtekontakt   |
| 6. Skummarkør, højre bom   | 14. Midterste bomsprøjtekontakt |
| 7. Aktiveret               | 15. Højre bomsprøjtekontakt     |
| 8. Deaktiveret             |                                 |



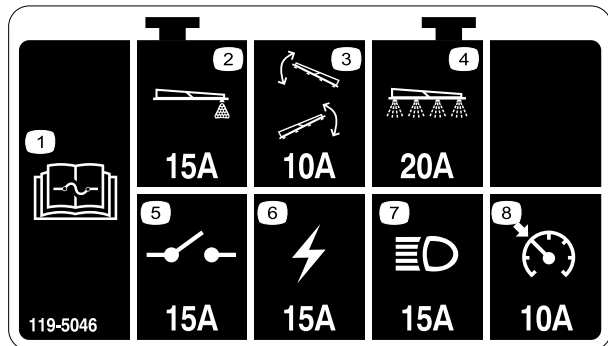
119-0568

- |              |                |
|--------------|----------------|
| 1. Fartpilot | 4. Aktiveret   |
| 2. Omrøring  | 5. Deaktiveret |
| 3. Pumpe     |                |



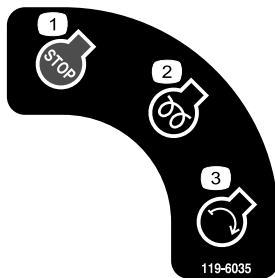
119-0578

- |  |                          |
|--|--------------------------|
| 1. Øg  | 6. Skyl fra ren vandtank |
| 2. Trinløs regulerbar indstilling, sprøjtetryk | 7. Blandingsudleder      |
| 3. Mindsk                                      | 8. Sonic-bom             |
| 4. Aktiveret                                   | 9. Katastrofelys         |
| 5. Deaktiveret                                 |                          |



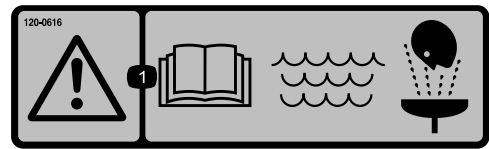
119-5046

- Læs *betjeningsvejledningen* for at få oplysninger om sikringer.
- Skummarkør—15 A
- Bomløft—10 A
- Sprøjtesystem—20 A
- Afbryderkontakt—15 A
- Tænding—15 A
- Forlygter—15 A
- Fartpilot – 10 A



119-6035

- |                               |                  |
|-------------------------------|------------------|
| 1. Motor – stop               | 3. Motor – start |
| 2. Motor – kører, forvarmning |                  |



120-0616

- Advarsel – læs *betjeningsvejledningen*. Brug frisk, rent vand til førstehjælpsskyning.



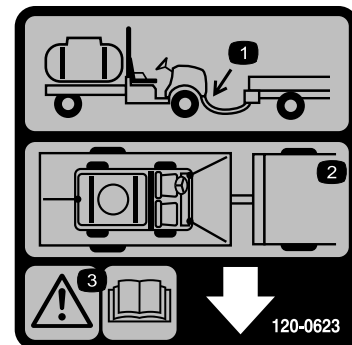
120-0617

- Klempunkt, hånd – hold hænderne på afstand af hængslet.
- Fare for knusning, bom – hold omkringstående personer på sikker afstand af maskinen.



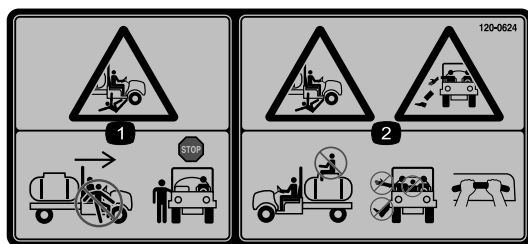
120-0622

- Advarsel – læs *betjeningsvejledningen*.
- Advarsel – kravl ikke ind i tanken.
- Fare for ætsende væske/kemisk forbrænding og indånding af giftig gas – bær hånd-/hud-/øjen- og åndedrætsbeskyttelse.



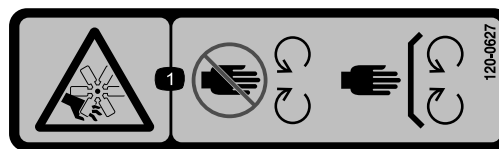
120-0623

- Bugsertrækpunkt
- Bindepunkter
- Advarsel – læs *betjeningsvejledningen*.



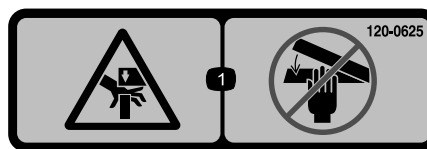
120-0624

1. Risiko for knusning/lemlæstelse af omkringstående – træd ikke ud af eller ind i maskinen, når den er i bevægelse. Stop maskinen, før du træder ind i eller ud af maskinen.
2. Fare for fald og knusning – ingen passagerer på tanken. Hold altid arme og ben inden for køretøjet til enhver tid. Brug passagerholdegrebene.



120-0627

1. Fare for at skære sig/amputation, ventilator – hold afstand til bevægelige dele. Hold alle afskærmninger og sikkerhedsanordninger på plads.



120-0625

1. Klempunkt, hånd – hold hænderne væk.



120-0619

1. Advarsel – læs *betjeningsvejledningen*.
2. Advarsel – få undervisning, før denne maskine tages i brug.
3. Advarsel – hold afstand fra bevægelige dele, og bevar alle afskærmninger på plads.
4. Risiko for knusning/lemlæstelse af omkringstående – start ikke motoren, mens du sætter dig i eller forlader køretøjet. Aktiver parkeringsbremsen, sæt nøglen i, og start motoren, når du sidder i førersædet.
5. Fare for vipning – drej ikke skarpt ved høje hastigheder, kørsel langsomt ved drejning. Udvis forsigtighed og kørsel langsomt ved kørsel på på skråninger.
6. Sådan startes motoren: Aktiver parkeringsbremsen, sæt tændingsnøglen i, og drej den til startpositionen.
7. Motoren stoppes ved at træde bremsen ned, sætte gearstangen i neutral position (frigear), aktivere parkeringsbremsen, slippe bremsepedalen, slukke motoren og fjerne nøglen.

# Opsætning

## Løsdele

Brug skemaet herunder til at kontrollere, at alle dele er blevet leveret.

Fremgangsmåde	Beskrivelse	Antal	Anvendelse
1	Kræver ingen dele	–	Kontroller bomhængslets fjedre.
2	Tændingsnøgle Betjeningsvejledning Motorbetjeningsvejledning Reservedelskatalog Uddannelsesmateriale til operatøren Registreringskort Skema til kontrol før levering	2 1 1 1 1 1 1	Læs vejledningerne, og se uddannelsesmaterialerne, før maskinen betjenes.

**Bemærk:** Maskinens venstre og højre side er som set fra den normale betjeningsposition.

**Vigtigt:** Denne sprøjte sælges uden dyser og styreenhed. Der skal benyttes enten et *manuelt sprøjtesæt* eller *ProControl™ XP-sæt* for, at maskinen fungerer korrekt.

For at bruge sprøjten *skal du anskaffe og montere dyser*. Kontakt en autoriseret Toro-distributør for at få information om de tilgængelige bomsæt og tilbehør.

Når dyserne er monteret, og før sprøjten bruges første gang (eller hvis du *ikke* bruger Pro Control™ XP-sprøjtesystemet), skal bommenes omløbsventiler justeres, så trykket og doseringen forbliver det samme for alle bomme, når du deaktiverer en eller flere bomme. Se afsnittet om kalibrering af bommenes omløbsventiler i betjeningsafsnittet.

# 1

## Kontrol af bomhængslernes fjedre

**Kræver ingen dele**

### Fremgangsmåde

**Vigtigt:** Hvis sprøjtesystemet anvendes, når bomhængslernes fjedre er under det forkerte tryk, kan det beskadige bommen. Mål fjedrene, og brug kontramøtrikkerne til om nødvendigt at sammentrykke fjedrene til 4 cm.

Sprøjten sendes med bomforlængerne drejet fremad for at gøre det nemmere at emballere maskinen. For at bommene kan være i denne position under transporten, strammes fjedrene ikke helt til på produktionstidspunktet. Før maskinen betjenes, skal fjedrene justeres til den korrekte sammentrykning.

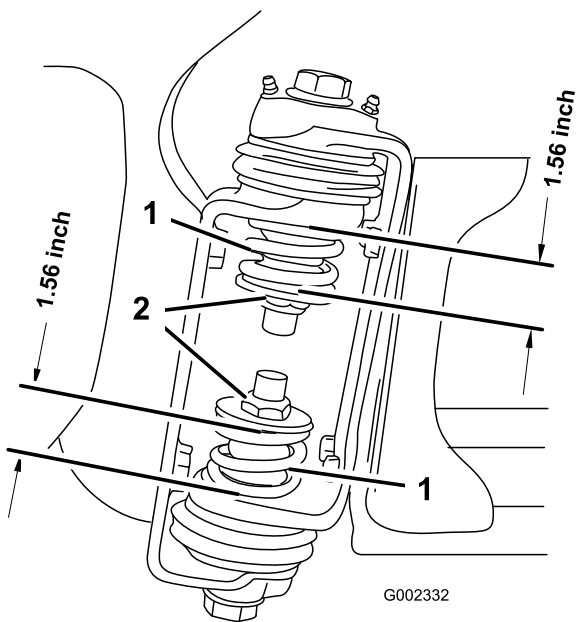
1. Fjern om nødvendigt de emballeringskomponenter, der holder den højre og venstre forlængerbom under forsendelsen.
2. Understøt bommene, mens de er forlænget til sprøjteposition.
3. Mål sammentrykningen af den øverste og nederste fjeder ved bomhængslet, mens bommene er i forlænget position (Figur 3).
  - A. Alle fjedre skal trykkes sammen, indtil de måler 4 cm.
  - B. Brug kontramøtrikken til at trykke alle fjedre sammen, der måler mere end 4 cm.

# 2

## Lær mere om produktet.

### Dele, der skal bruges til dette trin:

2	Tændingsnøgle
1	Betjeningsvejledning
1	Motorbetjeningsvejledning
1	Reservedelskatalog
1	Uddannelsesmateriale til operatøren
1	Registreringskort
1	Skema til kontrol før levering



Figur 3

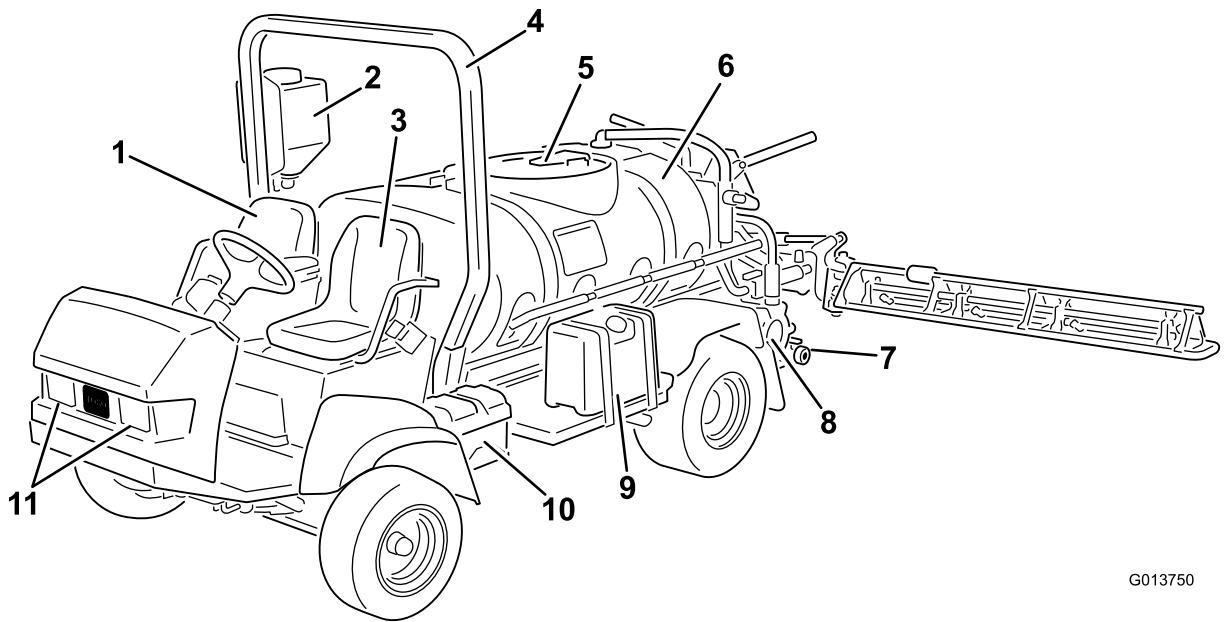
1. Bomhængselsfjeder      2. Kontramøtrik

4. Gentag proceduren for hver fjeder på begge bomhængsler.
5. Flyt bommene til transportpositionen "X". Se Betjening af bommene i betjeningsafsnittet for at få yderligere oplysninger.

## Fremgangsmåde

1. Læs vejledningerne.
2. Se uddannelsesmateriale til operatøren.
3. Udfyld registreringskortet, og send det til Toro.
4. Opbevar al dokumentation på et sikkert sted.

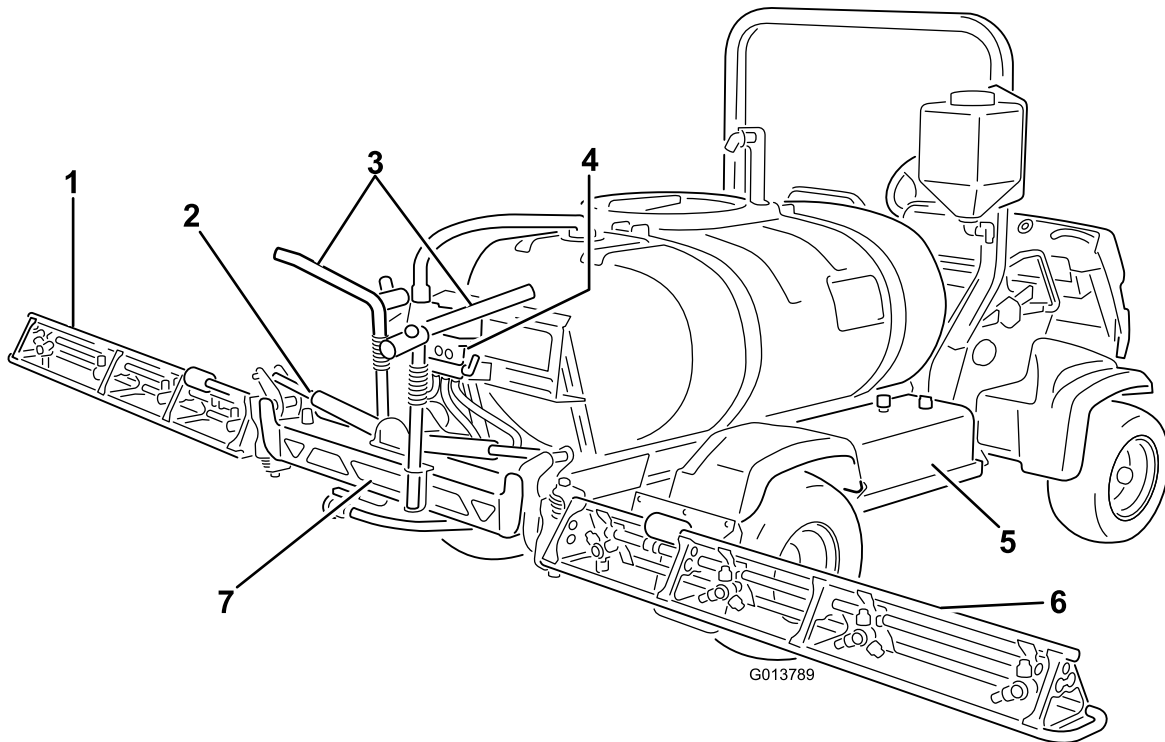
# Produktoversigt



G013750

**Figur 4**

- |                       |                    |                  |              |
|-----------------------|--------------------|------------------|--------------|
| 1. Passagerposition   | 4. Styrbøjlesystem | 7. Tankdræning   | 10. Batteri  |
| 2. Tank til rent vand | 5. Tankens låg     | 8. Pumpe         | 11. Forlygte |
| 3. Operatørposition   | 6. Kemisk tank     | 9. Brændstoftank |              |

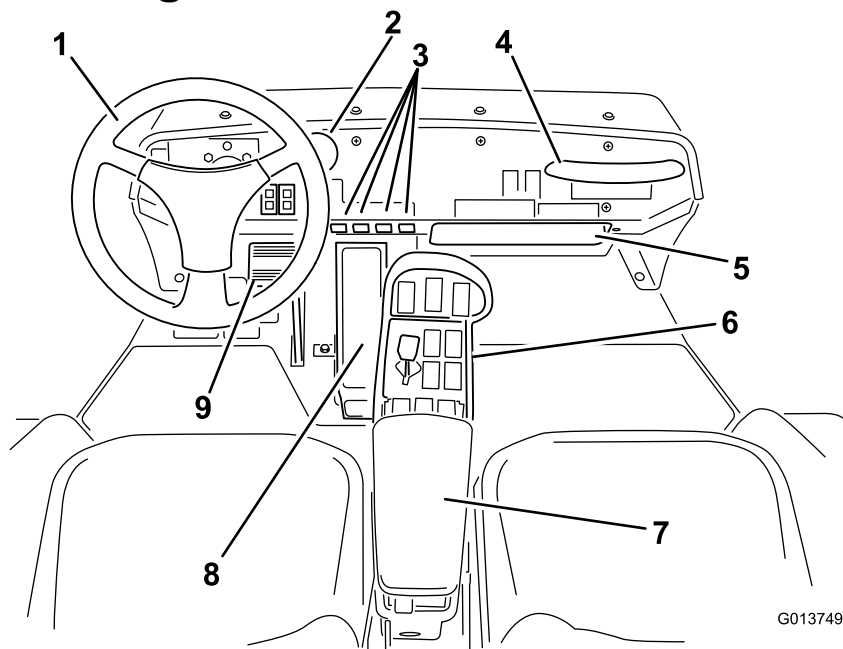


G013789

**Figur 5**

- |                            |                            |                  |                  |
|----------------------------|----------------------------|------------------|------------------|
| 1. Venstre bom             | 3. Bommens transportholder | 5. Hydrauliktank | 7. Midterste bom |
| 2. Bommens kontrolcylinder | 4. Ventilgruppe            | 6. Højre bom     |                  |

# Betjeningsanordninger



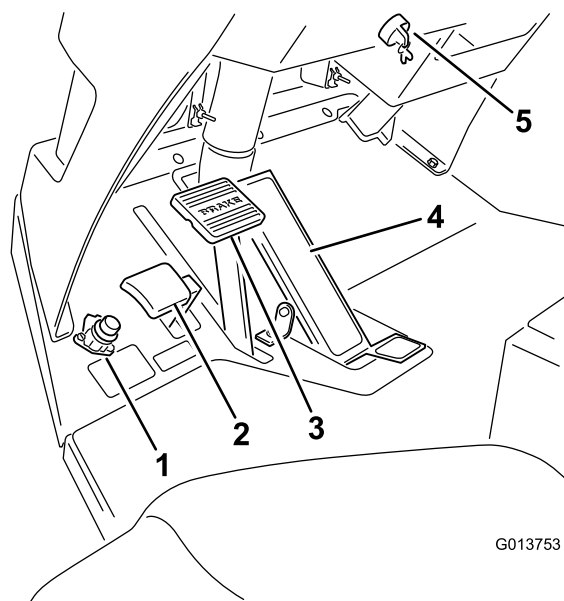
Figur 6

- |                       |                      |                   |
|-----------------------|----------------------|-------------------|
| 1. Rat                | 4. Passagerholdegreb | 7. Armlæn         |
| 2. Trykmåler          | 5. Opbevaringsrum    | 8. Traktionspedal |
| 3. Instrumentbrætgreb | 6. Centerkonsol      | 9. Bremse         |

## Køretøjets betjeningsanordninger

### Traktionspedal

Traktionspedalen (Figur 7) styrer maskinens bevægelser både ved kørsel fremad og ved bakning. Brug højre fods hæl og tå, og tråd på øverste del af pedalen for at køre fremad eller på nederste del af pedalen for at køre baglæns. Slip pedalen for at sænke farten og standse.



Figur 7

- |                          |                              |
|--------------------------|------------------------------|
| 1. Bommens hovedkontakt  | 4. Traktionspedal            |
| 2. Parkeringsbremsepedal | 5. Tændingskontakt og -nøgle |
| 3. Bremsepedal           |                              |

**Vigtigt:** Sørg for at stoppe sprøjten, før du skifter mellem positionen fremad og bakning.

**Bemærk:** Jo længere pedalen trykkes ned den ene eller anden vej, jo hurtigere kører sprøjten.

Indstil gashåndtaget i den hurtige position, og tryk traktionspedalen hele vejen frem for at opnå maksimal fremadgående hastighed.

**Bemærk:** For at opnå maksimal kraft med fuld tank, eller når du kører op ad bakke, skal gashåndtaget indstilles i hurtig position, og du skal køre langsomt, så du bevarer et højt omdrejningstal.

## Bremsepedal

Brug bremsepedalen til at stoppe sprøjten eller sænke hastigheden (Figur 7).

### ▲ FORSIGTIG

Hvis du anvender sprøjten med forkert justerede eller slidte bremse, risikerer du at miste herredømmet over sprøjten, så der forårsages alvorlige personskader eller død på dig selv eller omkringstående.

Kontroller altid bremsene, før du betjener sprøjten, og sørg for, at de er korrekt justeret og repareret.

## Parkeringsbremse

Parkeringsbremsen er en pedal til venstre for bremsen (Figur 7). Aktiver parkeringsbremsen, før du forlader førersædet, så du forhindrer, at sprøjten bevæger sig utilsigtet. Aktiver parkeringsbremsen ved at træde på bremsepedalen og holde den nede, mens du træder på parkeringsbremsepedalen. Deaktiver parkeringsbremsen ved at træde på bremsepedalen og slippe den.

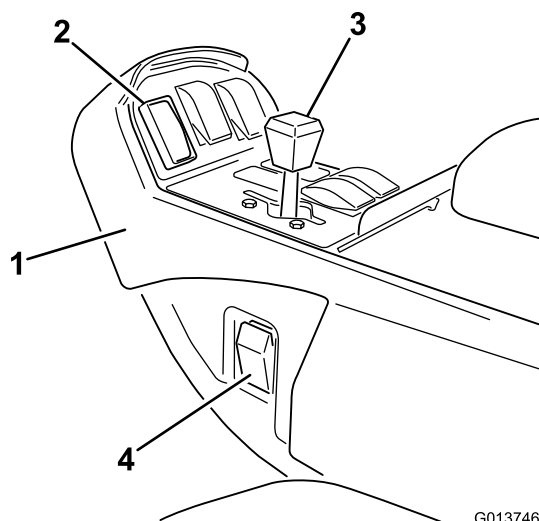
Hvis sprøjten er parkeret på en stejl hældning, skal parkeringsbremsen aktiveres, og stopklodser placeres bag hjulene.

## Tændingskontakt

Tændingen (Figur 7) bruges til at starte og stoppe motoren og har 3 positioner: Fra, Tændt/forvarm og Start.

## Gashåndtag

Gashåndtaget, der er placeret på kontrolpanelet mellem sæderne (Figur 8), styrer motorens hastighed. Skub håndtaget fremad for at øge motorens hastighed og tilbage for at mindske motorens hastighed.



G013746

Figur 8

- |                     |                    |
|---------------------|--------------------|
| 1. Centerkonsol     | 3. Gashåndtag      |
| 2. Fartpilotkontakt | 4. Forlygtekontakt |

## Fartpilotkontakt

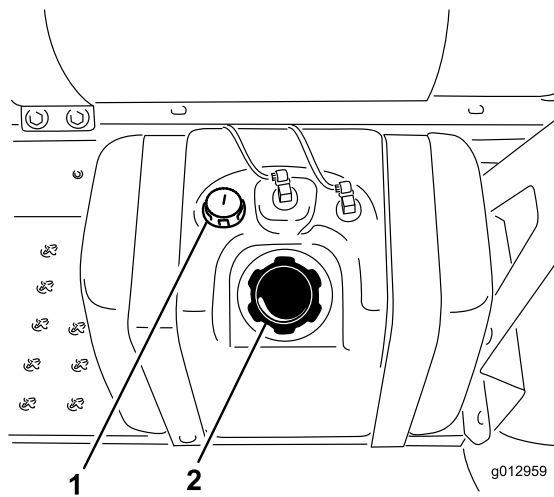
Fartpilotkontakten låser traktionspedalens position på det tidspunkt, kontakten aktiveres (Figur 8). Det sikrer, at sprøjten holder en konstant hastighed under kørsel i plant terræn.

## Forlygtekontakt

Tryk på kontakten for at betjene forlygterne (Figur 8). Skub den fremad for at tænde lygterne og tilbage for at slukke dem.

## Brændstofmåler

Brændstofmåleren er placeret oven på brændstoftanken (Figur 9) på venstre side af maskinen og viser mængden af brændstof i tanken.



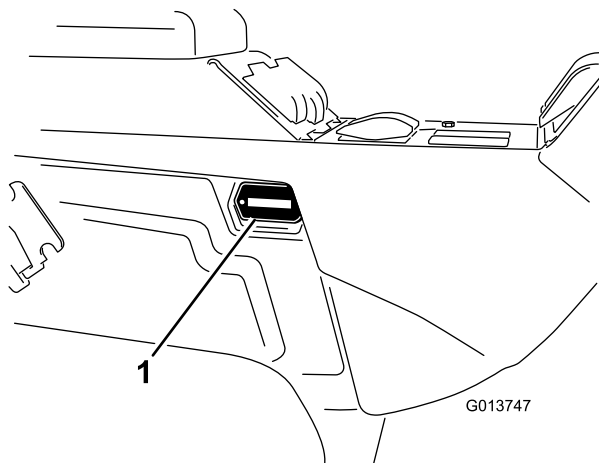
g012959

Figur 9

- |                   |                    |
|-------------------|--------------------|
| 1. Brændstofmåler | 2. Brændstofdæksel |
|-------------------|--------------------|

## Timetæller

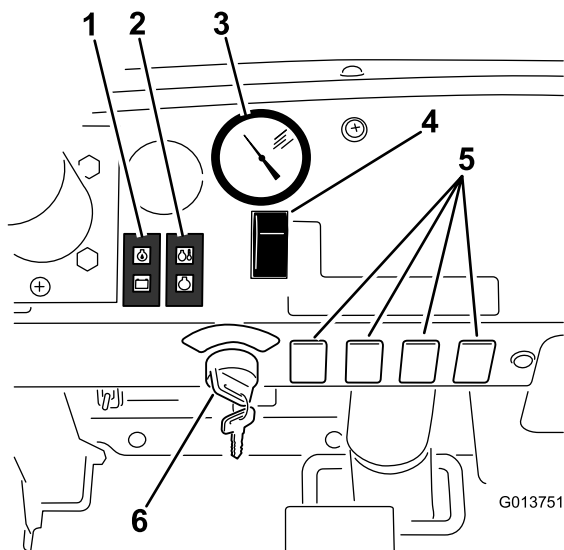
Timetælleren (Figur 10) angiver det samlede antal timer, som motoren har kørt. Timetælleren begynder at tælle, når tændingsnøglen drejes til kørepositionen.



Figur 10

1. Placering af timetæller

## Sprøjtens betjeningsanordninger



Figur 11

- |                                     |  |
|-------------------------------------|--|
| 1. Olietryk og batterilampe         | 4. Doseringskontakt                    |
| 2. Vandtemperatur og gløderørslampe | 5. Instrumentbrætgreb til ekstraudstyr |
| 3. Trykmåler                        | 6. Tændingskontakt og -nøgle           |

## Doseringskontakt

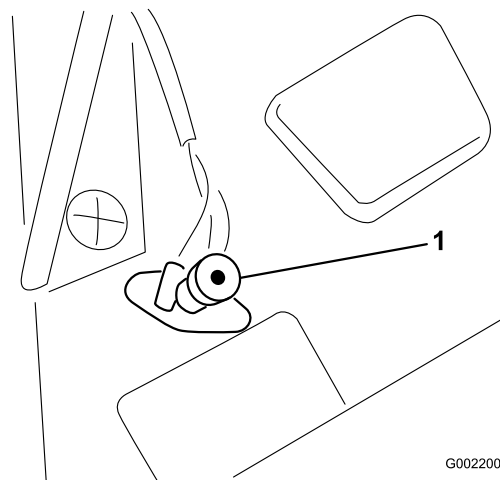
Doseringskontakten er placeret på instrumentbrættet til højre for rattet (Figur 13). Tryk på og hold kontakten fremad for at øge sprøjtesystemets tryk, eller tryk på og hold den tilbage for at mindske trykket.

## Trykmåler

Trykmåleren (Figur 11) er placeret på instrumentbrættet. Måleren viser væsketrykket i systemet i psi og kPa.

## Bommens hovedkontakt

Hovedbomkontakten er placeret på gulvet i maskinens førerhus til venstre for operatøren. Den gør det muligt at starte eller stoppe sprøjtningen. Tryk på kontakten med foden for at aktivere eller deaktivere sprøjtesystemet (Figur 12).

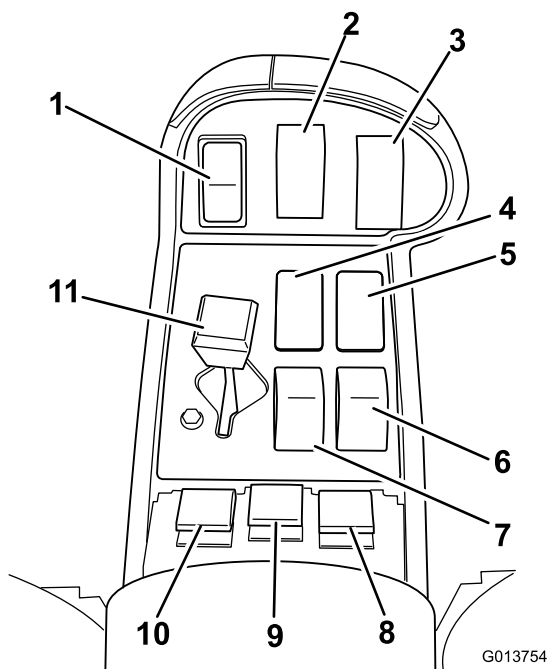


Figur 12

1. Bommens hovedkontakt

## Bomkontakter

Bomkontakterne er placeret på kontrolpanelet til højre for sædet (Figur 13). Skub hver kontakt fremad for at aktivere den tilsvarende bomsektion og tilbage for at deaktivere den. Når kontakten er aktiveret, tændes en lampe på kontakten. Disse kontakter påvirker kun sprøjtesystemet, når bommenes hovedkontakt er aktiveret.



Figur 13

- |   |                                 |
|---|---------------------------------|
| 1. Fartpilotkontakt                             | 7. Bomløftekontakt, venstre bom |
| 2. Omrøring                                     | 8. Bomkontakt, højre bom        |
| 3. Pumpe -kontakt                               | 9. Bomkontakt, midterste bom    |
| 4. Skummarkørkontakt, venstre bom (ekstraustyr) | 10. Bomkontakt, venstre bom     |
| 5. Skummarkørkontakt, højre bom (ekstraustyr)   | 11. Gashåndtag                  |
| 6. Bomløftekontakt, højre bom                   |                                 |

## Pumpekontakt

Pumpekontakten er placeret på kontrolpanelet til højre for sædet (Figur 13). Skub denne kontakt fremad for at køre pumpen eller tilbage for at standse pumpen. Når kontakten er aktiveret, tændes en lampe på kontakten.

**Vigtigt:** Aktiver kun pumpekontakten, når motoren kører i lav tomgangshastighed, så pumpedrevet ikke beskadiges.

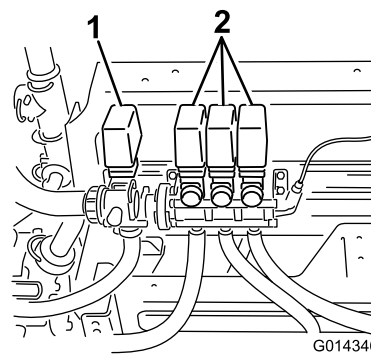
## Bomløft

Bomløftekontakterne er placeret på kontrolpanelet til højre for sædet og bruges til at hæve henholdsvis venstre og højre bom (Figur 13).

## Omrøringskontakt

Omrøringskontakten er placeret på kontrolpanelet til højre for sædet (Figur 13). Skub denne kontakt fremad for at aktivere omrøringen i tanken eller tilbage for at standse omrøringen. Når kontakten er aktiveret, tændes

en lampe på kontakten. Omrøringen fungerer kun, hvis pumpen er aktiveret, og motoren må ikke køre i tomgang. Omrøringsventilen er placeret bag tanken (Figur 14)

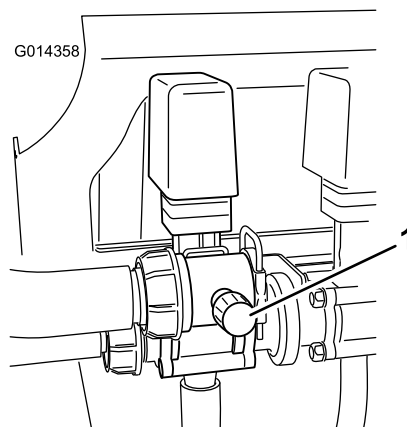


Figur 14

1. Omrøringsventil      2. Bomventiler

## Omrøringsomløbsventil

Omrøringsomløbsventilen omdirigerer væskegennemløbet til pumpen, når du slukker omrøringen (Figur 15). Den er placeret bag på omrøringsventilen. Du kan justere denne ventil for at sikre, at trykket forbliver konstant under omrøring. Se afsnittet Kalibrering af omrøringsomløbsventilen i betjeningsafsnittet.

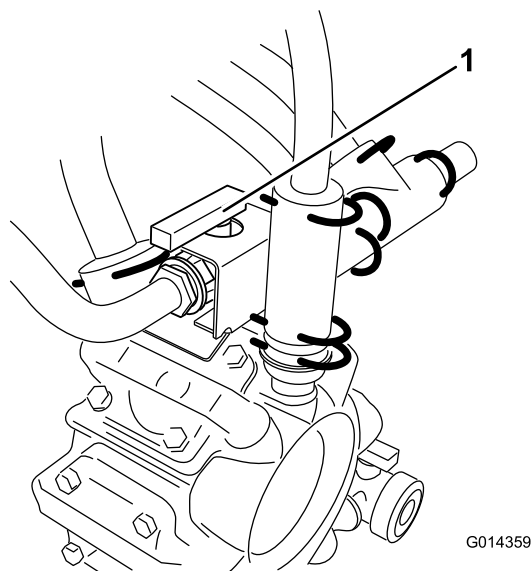


Figur 15

1. Omrøringsomløbsventil

## Omrøringskontrolventil

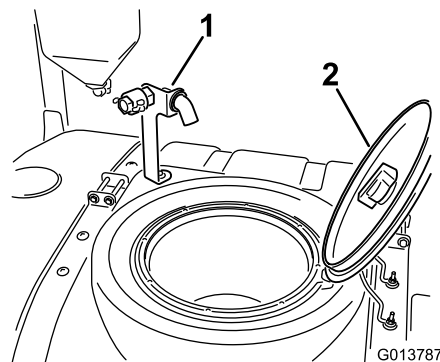
Omrøringskontrolventilen er en manuel kugleventil, der styrer gennemløbet til omrøringsdyserne i hovedtanken (Figur 16). Brug af denne ventil giver brugeren yderligere kontrol over trykket i hovedtankens omrøringsdys, når der er behov for større doseringsrater.



**Figur 16**

1. Omrøringskontrolventil, åben

**Vigtigt:** Forlæng ikke slangen, så den kommer i kontakt med væsken i tanken. Afstanden fra slangens ende til den højeste vandstand skal være inden for de foreskrevne grænser i de nationale bestemmelser.



**Figur 17**

1. Påfyldningskobling (med antihævertfunktion)
2. Tankdæksel

## Bomventiler

Disse ventiler slår de tre bomme til eller fra (Figur 14). Hvis du skulle få brug for at frakoble en bom manuelt, skal du dreje grebet på ventilen med uret for at frakoble ventilen eller mod uret for at tilkoble den.

**Bemærk:** Manuel drejning af bommens ventil kan have indvirkning på sikringerens funktion. Sikringerne skal kontrolleres efter manuel drejning af ventilen.

## Kontaktplaceringer for Pro-skummarkøren (ekstraudstyr)

Hvis du monterer Pro-skummarkørsættet, føjes der også kontakter til kontrolpanelet til styring af dets funktioner. Sprøjten leveres med plastpropper på disse steder.

## Ultra Sonic-bom (ekstraudstyr)

Hvis du monterer Ultra Sonic-bommen, føjes der også kontakter til instrumentbrættet til styring af dens funktioner. Sprøjten leveres med en plastprop på dette sted.

## Påfyldningskobling (med antihævertfunktion)

På tankdækslets forside er der en slangekobling med gevind, et 90-grader-beslag med modhager og en kort slange, som kan vendes mod tankåbningen. Denne kobling gør det muligt at tilslutte vandslangen til den og fylde tanken med vand uden at kontaminere slangen med kemikalierne i tanken.

## Tankdæksel

Tankdækslet er placeret midt på toppen af tanken. Det åbnes ved at slukke motoren og derefter dreje den forreste halvdel af dækslet mod venstre og åbne det. Du kan tage filteret ud, hvis det trænger til rengøring. Tanken lukkes ved at lukke dækslet og dreje den forreste halvdel af dækslet mod højre.

# Specifikationer

**Bemærk:** Specifikationer og design kan ændres uden forudgående varsel.

Egenvægt	1.307 kg
Vægt med standardsprøjtesystem, tom, uden operatør	1.307 kg
Vægt med standardsprøjtesystem, fuld, uden operatør	2.499 kg
Køretøjets maksimale bruttovægt (på en jævn flade)	3.023 kg
Tankkapacitet	1135,6 l
Den samlede bredde med standardsprøjtesystembomme opbevaret i X-position	189 cm

Samlet længde med standardsprøjtesystem	391 cm
Samlet længde med standardsprøjtesystem til toppen af bommene opbevaret i X-position	442 cm
Samlet højde med standardsprøjtesystem	146 cm
Samlet højde med standardsprøjtesystem til toppen af bommene opbevaret i X-position	231 cm
Afstand fra jorden	18,4 cm
Akselafstand	198 cm

## Ekstraudstyr

Toro Company fremstiller ekstraudstyr og tilbehør, som kan købes separat og monteret på sprøjten. Kontakt en autoriseret serviceforhandler for at få en komplet liste over ekstraudstyr til sprøjten.

# Betjening

**Bemærk:** Maskinens venstre og højre side er som set fra den normale betjeningsposition.

## Sæt sikkerheden i højsædet

Læs alle sikkerhedsforskrifterne nøje, og gør dig bekendt med de symboler, der findes i afsnittet om sikkerhed. Disse oplysninger kan hjælpe dig eller omkringstående personer med at undgå at komme til skade.

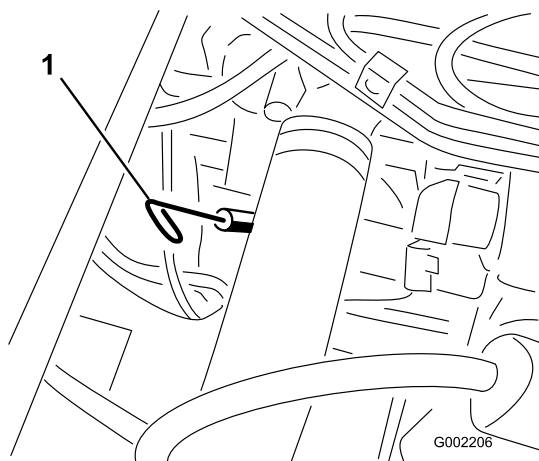
## Før sprøjten køres første gang

### Kontrol af motorolie

**Bemærk:** Det bedste tidspunkt at kontrollere motorolien på er, når motoren er kold, og inden den startes første gang på en dag. Hvis motoren allerede har kørt, skal olien drænes tilbage i sumpen ca. 10 minutter før, der udføres kontrol. Hvis oliestanden er på eller under mærket "add" på målepinden, skal du tilsætte olie for at bringe oliestanden op på mærket "full". **Fyld ikke for meget på.** Hvis oliestanden er mellem "full"- og "add"-mærket, skal der ikke fyldes mere olie på.

Motoren leveres med olie i krumtaphuset, men oliestanden skal alligevel kontrolleres, før og efter motoren startes første gang.

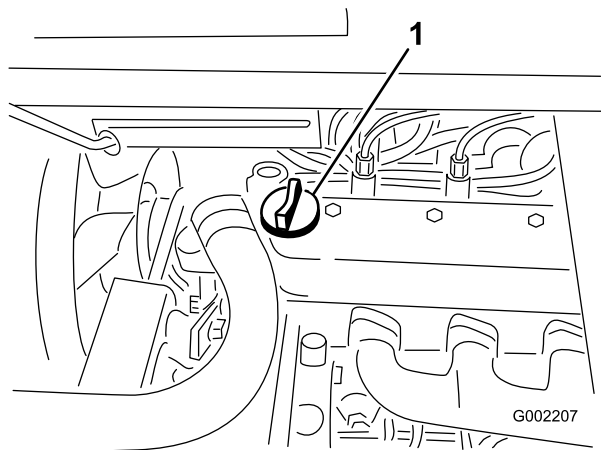
1. Parker maskinen på en plan flade.
2. Fjern målepinden, der er placeret under passagersædet, og aftør den med en ren klud (Figur 18). Sæt målepinden ned i røret, og sørg for, at den sidder helt i bund. Fjern målepinden, og kontroller oliestanden.



Figur 18

1. Målepind

3. Hvis oliestanden er lav, skal påfyldningsdækslet tages af ventildækslet (Figur 19), og olie hældes i åbningen, indtil oliestanden når Full-mærket på målepinden. Se Serviceeftersyn af motorolien i afsnittet Motorvedligeholdelse for at få oplysninger om olietype og viskositet. Hæld langsomt olie på, og kontroller niveauet ofte under denne proces. Fyld ikke for meget på.



Figur 19

1. Oliepåfyldningsdæksel

4. Sæt påfyldningsdækslet på.
5. Sæt målepinden helt på plads.

## Kontrol af dæktrykket

Kontroller dæktrykket for hver 8 time eller dagligt for at sikre, at niveauerne er korrekte. Pump dækkene op til 124 kPa. Kontroller også dækkene for slitage og beskadigelse.

## Påfyldning af brændstof

### ⚠ FARE

Under visse forhold er brændstof meget brandfarligt og yderst eksplosivt. En brand eller eksplosion forårsaget af brændstof kan give dig eller andre forbrændinger samt medføre tingsskade.

- Fyld tanken udendørs i et åbent område, når motoren er kold. Tør eventuelt spildt brændstof op.
- Fyld ikke brændstoftanken helt op. Hæld brændstof i brændstoftanken, indtil standen står 25 mm under bunden af påfyldningsstudsens. Dette tomrum giver brændstoffet i tanken plads til at udvide sig.
- Ryg aldrig under håndtering af brændstof, og hold afstand til åben ild eller steder, hvor brændstofdampene kan antændes af en gnist.
- Opbevar brændstof i en godkendt beholder og utilgængeligt for børn. Køb aldrig benzin til mere end 30 dages forbrug.

### ⚠ FARE

Under visse omstændigheder kan der under påfyldning af brændstof udvikle sig statisk elektricitet, der kan antænde brændstofdampene. En brand eller eksplosion forårsaget af brændstof kan give dig eller andre forbrændinger samt medføre tingsskade.

- Anbring altid brændstofbeholdere på jorden et stykke fra køretøjet, før påfyldningen påbegyndes.
- Fyld ikke brændstofbeholdere inde i et køretøj eller på en lastbil eller anhænger, da indvendige tæpper eller plastikforinger i lastbiler kan isolere dunken og forsinke tabet af eventuel statisk elektricitet.
- Når det er praktisk muligt, skal benzindrevet udstyr fjernes fra lastbilen eller anhænger og fyldes op igen, mens hjulene står på jorden.
- Hvis dette ikke er muligt, skal påfyldningen af udstyret finde sted på en lastbil eller anhænger med en bærbar beholder i stedet for direkte fra brændstofstanderen.
- Hvis det er nødvendigt at benytte brændstofstanderen, skal spidsen af slangen hele tiden være i kontakt med kanten af åbningen i brændstoftanken eller -beholderen, indtil påfyldningen er afsluttet.

## Anbefalet brændstof

Motoren kører på dieselbrændstof nr. 2-D eller 1-D til motorkøretøjer med et minimumcetantal på 40.

**Bemærk:** Din motor kræver måske brændstof med et højere cetantal, hvis maskinen bruges i stor højde og ved lave atmosfæriske temperaturer.

## Forberedt til biodiesel

Denne maskine kan også bruge et blandet biodieselbrændstof på op til B20 (20 % biodiesel, 80 % petrodiesel). Andelen af petrodiesel bør være lav eller have et ekstra lavt svovlindhold. Overhold følgende forholdsregler:

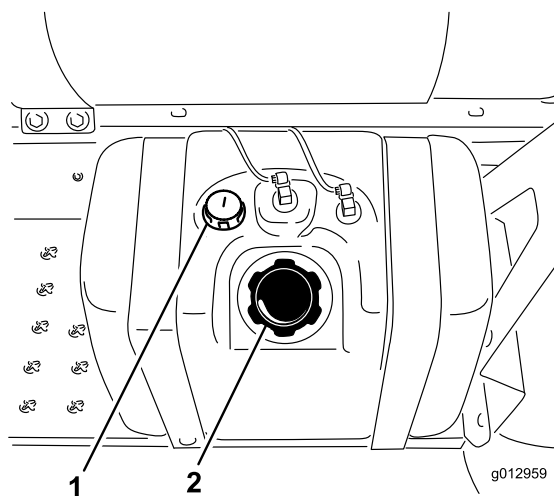
- Andelen af biodiesel skal opfylde specifikationen anført i ASTM D6751 eller EN 14214.
- Brændstofsammensætningen skal opfylde ASTM D975 eller EN 590.
- Malede overflader kan beskadiges af biodieselblandinger.
- Brug B5 (biodieselinhold på 5 %) eller blandinger med et lavere biodieselinhold under kolde vejrforhold.
- Efterse tætninger, slanger og pakninger, der kommer i berøring med brændstoffet, da de kan forringes over tid.
- Tilstopning af brændstoffilteret kan forventes i tiden, efter at du er gået over til at bruge biodieselblandinger.
- Kontakt din forhandler for at få flere oplysninger om biodiesel.

## Opfyldning af brændstoftanken

Brændstoftankens kapacitet er ca. 40 l.

**Bemærk:** Brændstoftanken indeholder en måler, som viser brændstofstanden. Kontroller den jævnligt.

1. Parker sprøjten på en plan flade.
2. Aktiver parkeringsbremsen, stands pumpen, sluk motoren, tag tændingsnøglen ud, og lad motoren køle af.
3. Rengør området omkring brændstoftankens dæksel (Figur 20).



Figur 20

1. Brændstofmåler
2. Brændstofdæksel

4. Fjern brændstofdækslet.
5. Fyld tanken op til ca. 25 mm under toppen af tanken (bunden af påfyldningsstudsens).

**Bemærk:** Dette giver brændstoffet i tanken plads til at udvide sig. **Fyld ikke for meget på.**

6. Skru brændstofdækslet godt fast.
7. Tør eventuel spildt brændstof op.

## Kontrol før start

Kontroller følgende ting hver gang, inden du begynder at bruge køretøjet.

- Kontroller dæktrykket.
- Bemærk:** Disse dæk er anderledes end bildæk. De kræver mindre tryk for at minimere plænekompaktering og skader.
- Kontroller alle væskestande, og påfyld den rette mængde angivne væske, hvis der mangler noget.
- Kontroller bremsepedalens funktion.
- Kontroller, om lygterne fungerer.
- Sluk dernæst motoren, og kontroller, om der er olielækager, løse dele og evt. andre vanskeligheder at bemærke.

Hvis nogen af ovenstående elementer ikke er korrekte, skal mekanikeren eller den tilsynsførende underrettes, før sprøjten tages i brug. Den tilsynsførende vil muligvis have dig til at kontrollere andre elementer dagligt. Spørg derfor, hvad dit ansvarsområde omfatter.

# Kørsel af sprøjten

## Start af motoren

1. Tag plads i førersædet, og hold foden væk fra traktionspedalen.
2. Kontroller, at parkeringsbremsen er aktiveret, at traktionspedalen er i neutral position, og at gashåndtaget står i positionen Langsom.
3. Drej tændingen til positionen Tændt/forvarm.

**Bemærk:** En automatisk timer styrer forvarmningen i cirka 6 sekunder.

4. Efter forvarmningen drejes tændingsnøglen til positionen Start.
5. Tørn motoren i højst 15 sekunder.
6. Slip nøglen, når motoren starter.
7. Hvis motoren kræver yderligere forvarmning, skal nøglen drejes om til positionen Fra og derefter drejes om til positionen Tændt/forvarm.

**Bemærk:** Gentag denne fremgangsmåde efter behov.

8. Lad motoren gå i tomgang, eller gas delvist op, indtil motoren er varmet op.

## Kørsel

1. Tryk traktionspedalen fremad for at køre frem eller bagud for at bakke.

**Vigtigt:** Sørg for at stoppe sprøjten, før du skifter mellem positionen fremad og bakning.

2. Hvis du vil standse sprøjten langsomt, skal du slippe traktionspedalen.
3. Træd på bremsepedalen for at foretage en hurtig opbremsning.

**Bemærk:** Bremselængden kan variere afhængigt af sprøjtens last og hastighed.

## Indstilling af fartpiloten

### ⚠ FORSIGTIG

Hvis du slår fartpiloten fra og ikke har foden på traktionspedalen, kan traktionsenheden stoppe pludseligt, hvilket kan medvirke, at du mister herredømmet og forårsager skade på dig selv og omkringstående.

Sørg for at have foden på traktionspedalen, når du frakobler fartpiloten med kontakten.

1. Kør fremad, og kom op på den ønskede hastighed. Se Kørsel af sprøjten.

2. Tryk øverst på fartpilotkontakten.

**Bemærk:** Lampen på kontakten tændes.

3. Fjern foden fra traktionspedalen.

**Bemærk:** Sprøjten holder den fart, du indstiller.

4. For at afbryde fartpiloten skal du enten sætte foden på traktionspedalen og trykke nederst på fartpilotkontakten eller fjerne foden fra traktionspedalen og træde på bremsepedalen.

**Bemærk:** Lampen på kontakten slukkes, og traktionskontrollen vender tilbage til traktionspedalen.

## Standning af motoren

1. Flyt alle betjeningsanordninger til neutral position.
2. Træd på bremsepedalen for at standse sprøjten.
3. Aktiver parkeringsbremsen.
4. Flyt gashåndtaget til tomgangspositionen.
5. Drej tændingsnøglen til positionen Off (Fra).
6. Tag nøglen ud af tændingen for at forhindre, at nogen starter motoren utilsigtet.

## Indkøring af ny sprøjte

Følg disse retningslinjer i de første 100 driftstimer for at opnå korrekt ydeevne og lang levetid for sprøjten:

- Kontroller væske- og motoroliestanden regelmæssigt, og vær opmærksom på tegn på overophedning i sprøjtens dele.
- Når tanken er blevet fyldt, skal du kontrollere, om der er spil i tankremmene. Stram dem om nødvendigt.
- Når du har startet en kold motor, skal du lade den varme op i ca. 15 sekunder, før du accelererer.
- Undgå situationer med hårde opbremsninger i de første timer med indkøring af det nye køretøj. Nye bremsebelægninger har måske ikke en optimal ydeevne, før adskillige timers brug har trykpoleret bremserne (tilkørt).
- Undgå at speede motoren op i tomgang.
- Se afsnittet Vedligeholdelse for at få oplysninger om særlige kontrolforanstaltninger efter få timers kørsel.

## Betjening af sprøjten

For at betjene Multi-Pro-sprøjten skal du først fylde sprøjtetanken, herefter sprøjte opløsningen på arbejdsområdet og til sidst rengøre tanken. Det er vigtigt, at du gennemfører alle tre trin umiddelbart efter

hinanden for at undgå at beskadige sprøjten. Bland og fyld f.eks. ikke kemikalier i sprøjtetanken om aftenen for derefter først at sprøjte om morgenen. Dette medfører nemlig udskillelse af kemikalierne og mulig beskadigelse af sprøjtens dele.

## ▲ FORSIGTIG

**Kemikalier er farlige og kan forårsage personskader.**

- **Læs vejledningen på kemikaliernes etiketter, før de håndteres, og følg producentens anbefalinger og forholdsregler.**
- **Få ikke kemikalier på huden. Skulle det alligevel ske, skal det påvirkede område vaskes grundigt med sæbe og vand.**
- **Bær beskyttelsesbriller og andet beskyttelsesudstyr i overensstemmelse med producentens anbefalinger.**

Multi-Pro-sprøjten er specielt udviklet med henblik på slidstærkhed, hvilket giver dig den lange holdbarhed, som du har brug for. Der er valgt forskellige materialer af specifikke årsager på forskellige steder på sprøjten for at opfylde dette mål. Desværre findes der ikke et enkelt materiale der er perfekt til alle anvendelsesområder.

Visse kemikalier er mere aggressive end andre, og alle kemikalier reagerer forskelligt på forskellige materialer. Visse konsistenser (f.eks. opløselige pulverstoffer, kul) virker mere slibende og medfører et højere omfang af slitage end normalt. Hvis det er muligt at købe et kemikalie i en opløsning, der giver sprøjten en længere levetid, bør dette alternative stof bruges.

Husk som altid at rengøre sprøjten grundigt efter brug. Det gør sit til, at sprøjten får en lang levetid uden problemer.

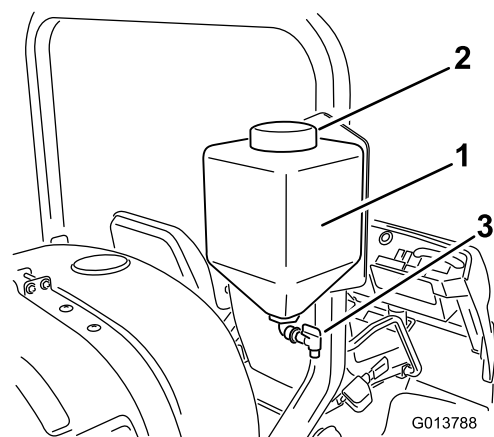
## Påfyldning af vandtanken

Fyld altid vandtanken med rent vand, før du håndterer eller blander kemikalier.

Vandtanken med rent vand sidder på styrtbøjlesystemet bag passagersædet (Figur 21). Den indeholder ferskvand, der kan bruges til at vaske kemikalier af huden, øjnene eller andre kropsdele, hvis du ved et uheld skulle få kemikalier på dig.

Hvis du vil fylde tanken, skal du skrue dækslet øverst på tanken af og fylde tanken med ferskvand. Sæt dækslet på igen.

Vandtankens taphane åbnes ved at dreje håndtaget på taphanen.



Figur 21

1. Tank til rent vand
2. Påfyldningsdæksel
3. Taphane

## Opfyldning af sprøjtetanken

**Vigtigt:** Kontroller, at de kemikalier, du skal bruge, er kompatible til brug med Viton (se producentens mærkat. Den bør angive, om produktet er kompatibelt). Bruger du et kemikalie, som ikke er kompatibelt med Viton, nedbrydes O-ringene i sprøjten, hvilket forårsager lækager.

**Vigtigt:** Tankmarkeringerne er kun til reference og ikke nøjagtige nok til kalibrering.

**Vigtigt:** Når tanken er blevet fyldt første gang, skal du kontrollere, om der er spil i tankremmene. **Stram dem om nødvendigt.**

1. Stands sprøjten på en plan overflade, stop motoren, og aktiver parkeringsbremsen.
2. Kontroller, hvor meget vand du skal bruge til at blande den ønskede mængde kemikalie i henhold til kemikalieproducentens anbefalinger.
3. Åbn tankdækslet på sprøjtetanken.

Tankdækslet er placeret midt på toppen af tanken. Det åbnes ved at skrue den forreste halvdel af dækslet mod uret og åbne det. Du kan tage filteret ud, hvis det trænger til rengøring. Tanken lukkes ved at lukke dækslet og dreje den forreste halvdel af dækslet mod uret.

4. Kom 3/4 af det påkrævede vand på sprøjtetanken ved hjælp af påfyldningskoblingen (med antihævertfunktion).

**Vigtigt:** Brug altid frisk, rent vand i sprøjtetanken. Hæld ikke koncentrat i en tom tank.

5. Start motoren, indstil pumpekontakten til aktiveret position, og flyt gashåndtaget til en højere tomgang.
6. Indstil omrøringskontakten til positionen On (Til).

**Vigtigt:** Før der tilføres vandopløseligt pulver i et Toro-sprøjtesystem, skal pulveret blandes med en tilstrækkelig mængde rent vand i en passende beholder, således at der dannes en lind vælling. Gør du ikke dette, kan det føre til kemikalieaflejring i bunden af tanken, nedsat omrøring, tilstopning af filtre og ukorrekte omrøringshastigheder.

Toro anbefaler, at det godkendte udledersæt anvendes til denne maskine. Kontakt en autoriseret Toro-forhandler for at få flere oplysninger.

7. Tilsæt den korrekte mængde kemisk koncentrat til tanken som foreskrevet af kemikalieproducenten.
8. Hæld den resterende mængde vand på tanken.

## Betjening af bommene

Bomløftekontakterne på sprøjtes kontrolpanel gør det muligt at flytte bommene mellem transportposition og sprøjteposition uden at forlade førersædet. Det anbefales at skifte bomposition, mens maskinen holder stille.

Skift af bomposition:

1. Stop sprøjten på plant terræn.
2. Brug bomløftekontakterne til at sænke bommene. Vent, indtil bommene når den fulde, forlængede sprøjteposition.
3. Når bommene skal trækkes tilbage igen, skal sprøjten standses på plant terræn.
4. Brug bomløftekontakterne til at hæve bommene. Hæv bommene, indtil de er trukket helt tilbage i bomtransportholderen og danner "X"-transportpositionen, og bomcylindrene er trukket helt tilbage.

**Vigtigt:** Beskadigelse af bommens aktuatorcylinder kan forhindres ved at sørge for, at aktuatorerne er trukket helt tilbage før transport.

**Vigtigt:** Slip aktuatorkontakten, når bommene har nået den ønskede position. Hvis aktuatorerne køres mod stoppen, kan det få cylindrene og andre hydrauliske komponenter til at blive overophedet.

## Bommens transportholder

Sprøjten er udstyret med en bomtransportholder med en unik sikkerhedsfunktion. I tilfælde af at bommen

ved et uheld får kontakt med et lavt nedhængende objekt, mens bommen er i transportposition, kan bommen/-ene skubbes ud af transportholderen. Hvis dette sker, vil bommene standse i en næsten vandret position bag på køretøjet. Selv om bommene ikke tager skade af denne bevægelse, skal de alligevel straks flyttes tilbage i transportholderen.

**Vigtigt:** Bommene kan beskadiges, hvis de transporteres i andre positioner end "X"-transportpositionen i bomtransportholderen.

Bommene kan flyttes tilbage i transportholderen ved at sænke bommen/-ene til sprøjtepositionen og derefter hæve den/-m tilbage til transportpositionen. Kontroller, at bomcylindrene er trukket helt tilbage, så aktuatorstangen ikke beskadiges under opbevaring.

## Sprøjtning

**Vigtigt:** For at sikre at opløsningen forbliver godt blandet, skal du bruge omrøringsfunktionen, når du har fyldt en opløsning på tanken. Omrøringen fungerer kun, hvis pumpen er aktiveret, og motoren må ikke køre i tomgang.

**Bemærk:** Denne procedure forudsætter, at pumpen har været aktiveret siden påfyldningen af sprøjtetanken.

1. Indstil hovedkontakten i slukket position.
2. Juster gashåndtaget til den ønskede position, der skal sprøjtes på.
3. Kør hen til det sted, hvor du ønsker at sprøjte.
4. Sænk bommene til sprøjteposition.
5. Indstil efter behov de enkelte bomkontakter til aktiveret position.
6. Brug doseringskontakten til at opnå det ønskede tryk som angivet i *vejledningen til valg af dyser*, der leveres med sprøjten.
7. Kør ved den ønskede hastighed, og indstil derefter hovedbomkontakten til positionen On (Til) for at påbegynde sprøjtningen.

**Bemærk:** Når tanken næsten er tom, kan omrøringsfunktionen forårsage skumdannelse i tanken. I sådanne tilfælde skal omrøringskontakten slukkes. Du kan også som alternativ bruge et stof, der forhindrer skumdannelse i tanken.

8. Når du er færdig med at sprøjte, skal du indstille hovedbomkontakten til positionen Off (Fra) for at deaktivere alle bommene. Indstil derefter pumpekontakten til positionen Off (Fra).

**Bemærk:** Sæt bommene tilbage i transportpositionen, og kør sprøjten hen på rengøringsområdet.

**Vigtigt:** Hæv altid bommene, indtil de er trukket helt tilbage i bomtransportholderen og danner "X"-transportpositionen, og bomcylindrene er trukket helt tilbage, når du flytter sprøjten fra et sprøjteområde til et andet eller flytter den til et lagrings- eller rengøringsområde.

## Forholdsregler i forbindelse med plænepleje ved drift, når maskinen står stille

**Vigtigt:** Under visse forhold er der risiko for, at varme fra motoren, køleren og lyd-potten beskadiger græsset, når sprøjten betjenes, mens maskinen står stille. Det er tilfældet under tankomrøring, håndsprøjtning med en sprøjte-pistol eller ved brug af en bom til manuel sprøjtning.

Træf følgende forholdsregler:

- **Undgå** at sprøjte, mens maskinen står stille, når det er meget varmt og/eller meget tørt, da plænen kan være under større belastning i sådanne perioder.
- **Undgå** at parkere på plænen under sprøjtning. Parker på en sti, når det er muligt.
- **Minimer** det tidsrum maskinen kører på det samme stykke plæne. Omfanget af beskadigelsen af græsset påvirkes både af, hvor lang tid maskinen står stille, og temperaturen.
- **Brug en så lav motorhastighed som muligt** til at opnå det ønskede tryk og den ønskede stråle. Derved minimeres den frembragte varme og lufthastigheden fra ventilatoren.
- **Lad varmen slippe væk** i opadgående retning fra motorrummet ved at hæve sædet under sprøjtning, når maskinen står stille, i stedet for at tvinge varmen ud under køretøjet.

## Sprøjtetips

- Overlap ikke områder, som du allerede har sprøjtet.
- Hold øje med tilstoppede dyser. Udskift alle slidte eller beskadigede dyser.
- Brug hovedbomkontakten til at standse gennemstrømningen til sprøjten, før selve sprøjten standses. Når den er stoppet, kan du bruge kontrollen til neutral motorhastighed til at holde omrøringen kørende.
- Du kan få bedre resultater, hvis sprøjten er i bevægelse, når du aktiverer bommene.

## Rensning af en tilstoppet dyse

Hvis en dyse tilstoppes under sprøjtning, kan du rense den ved hjælp af en forstøverflaske med vand eller en tandbørste.

1. Stands sprøjten på en plan overflade, stop motoren, og aktiver parkeringsbremsen.
2. Indstil hovedbomkontakten til positionen Off (Fra), og indstil derefter pumpekkontakten til positionen Off (Fra).
3. Fjern den tilstoppede dyse, og rens den med en forstøver med vand eller en tandbørste.

## Valg af dyse

Dysehovedenhederne kan bruge op til 3 forskellige dyser. Sådan vælges den ønskede dyse:

1. Stands sprøjten på en plan overflade, stop motoren, og aktiver parkeringsbremsen.
2. Indstil hovedbomkontakten til positionen Off (Fra), og indstil pumpekkontakten til positionen Off (Fra).
3. Drej dysernes hoved i den ene eller anden retning for at justere dysen.

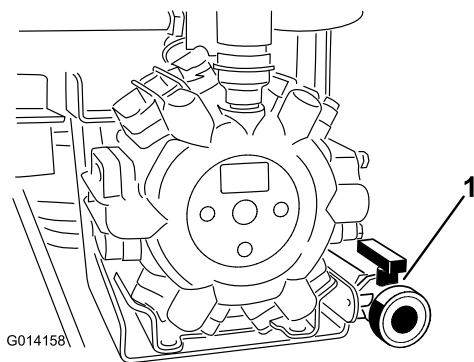
## Rengøring af sprøjten

**Vigtigt:** Du skal altid tømme og rengøre sprøjten umiddelbart efter brug. **Gør du ikke dette, kan kemikalierne tørre ind eller fortykkes i slangerne, hvilket tilstopper pumpen og andre dele.**

Toro anbefaler, at det godkendte skyllesæt anvendes til denne maskine. Kontakt en autoriseret Toro-forhandler for at få flere oplysninger.

Rengør sprøjtesystemet efter **hver** omgang sprøjtning. Rengør systemet korrekt ved at:

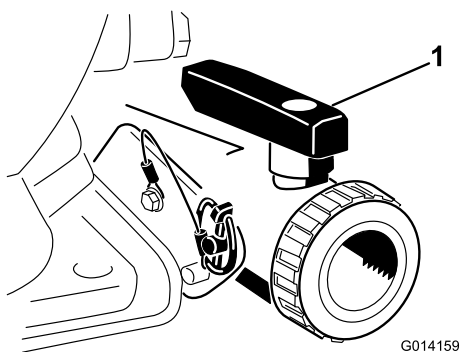
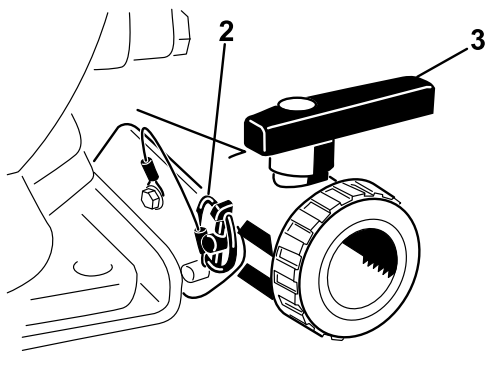
- bruge tre separate skylninger,
  - bruge rensmidler og neutraliserende midler i henhold til kemikalieproducentens anbefalinger,
  - bruge rent, friskt vand (ingen rensmidler eller neutraliserende midler) til **sidste** skylning.
1. Stands sprøjten, aktiver parkeringsbremsen, og sluk motoren.
  2. Find tankens aftapningsventil på maskinens bagside (Figur 22). Ventilen er monteret på støttebeslaget bag pumpen.



Figur 22

1. Tankdræningsgreb

Åbn ventilen for at dræne eventuelt ubrugt materiale fra tanken, og bortskaf det i henhold til den lokale lovgivning og materialeproducentens vejledning (Figur 23). Efter dræningen fjernes ringstiften på det beslag, der fastholder aftapningsventilen til maskinen, og ventilen lægges på jorden. Det gør det muligt at dræne eventuelt restmateriale fra slangen.



Figur 23

1. Åben ventil  
2. Ringstift  
3. Lukket ventil

3. Når tanken er helt tom, monteres ventilen på stellet med den ringstift, der tidligere blev fjernet, og aftapningsventilen lukkes (Figur 23).

4. Fyld tanken med mindst 190 liter rent vand, og luk dækslet.

**Bemærk:** Du kan bruge et rengørings-/neutraliseringsstof i vandet efter behov. Ved den sidste skylning må du kun bruge rent, klart vand.

5. Sænk bommene til sprøjteposition.
6. Start motoren, og flyt gashåndtaget til en højere tomgang.
7. Kontroller, at omrøringskontakten er indstillet til positionen On (Til).
8. Indstil pumpekontakten til positionen On (Til), og brug doseringskontakten til at øge trykket.
9. Indstil hovedbomkontakten og bomkontakterne til positionen On (Til) for at påbegynde sprøjtningen.
10. Lad alt vandet i tanken blive sprøjtet ud gennem dyserne.
11. Kontroller, at alle dyserne sprøjter korrekt.
12. Indstil hovedbomkontakten til positionen Off (Fra), indstil pumpekontakten til positionen Off (Fra), og stands motoren.
13. Gentag trin 4 til 12 mindst to gange mere for at sikre, at sprøjtesystemet er helt rent.

**Vigtigt:** Du skal altid gennemføre denne procedure mindst 3 gange for at sikre, at sprøjtesystemet er helt rent, så skader på systemet forhindres.

14. Rengør filteret. Se Rengøring af sugefilteret i afsnittet Rengøring.

**Vigtigt:** Hvis du har brugt opløselige pulverkemikalier, skal filteret rengøres efter hver tank.

15. Brug en haveslange til at skylle ydersiden af sprøjten med rent vand.
16. Afmonter dyserne, og rengør dem manuelt. Udskift slide eller beskadigede dyser.

## Kalibrering af omrøringsomløbsventilen

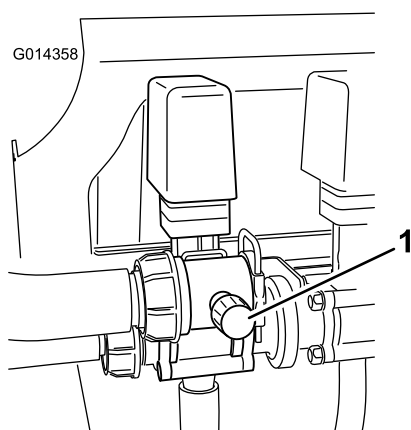
Eftersynsinterval: Årlig—Kalibrer omrøringsomløbsventilen.

**Vigtigt:** Hvis Pro Control™ XP-sprøjtesystemet er monteret, skal du slukke strømmen til det nu. Følgende procedure må kun udføres, når styreenheden ikke tilføres strøm.

Vælg et åbent, fladt område til udførelse af denne procedure.

1. Fyld sprøjtetanken med rent vand.
2. Kontroller, at omrøringskontrolventilen er åben. Hvis der er stillet på den, skal den åbnes helt nu.

3. Aktiver parkeringsbremsen, og start motoren.
4. Flyt gashåndtaget til positionen Hurtig.
5. Indstil pumpekontakten og omrøringskontakten til positionen On (Til).
6. Brug doseringskontakten til at justere trykket på måleren, så den står på 100 psi.
7. Drej omrøringskontakten til positionen Off (Fra), og aflæs trykmåleren.
  - Hvis den fortsat står på 100 psi, er omrøringsomløbsventilen korrekt kalibreret.
  - Hvis trykmåleren står på noget andet, skal du fortsætte til næste trin.
8. Indstil omrøringsomløbsventilen (Figur 24) på bagsiden af omrøringsventilen, indtil trykmåleren står på 100 psi.



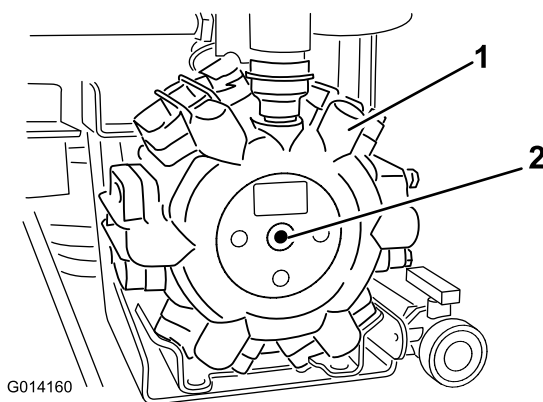
**Figur 24**

1. Omrøringsomløbsventil

9. Drej pumpekontakten til positionen Off (Fra). Flyt gashåndtaget til tomgangspositionen, og drej tændingen til slukket position (Off).

## Pumpe

Pumpen er placeret tæt på tankens bageste, venstre side (Figur 25).

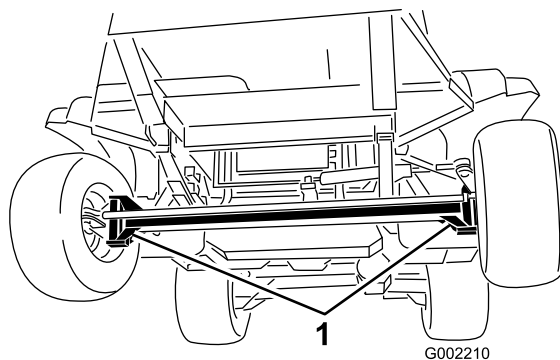


**Figur 25**

1. Pumpe
2. Smørenippel

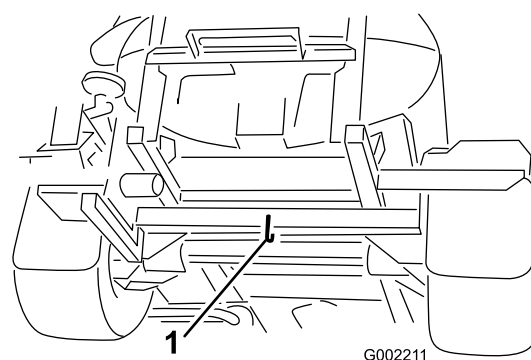
## Transport af sprøjten

Du kan flytte sprøjten over lange afstande ved at bruge en trailer. Fastgør sprøjten på anhænger. Figur 26 og Figur 27 viser bindepunkterne.



**Figur 26**

1. Bindepunkter



**Figur 27**

1. Bageste bindepunkt

# Bugsering af sprøjten

I nødstilfælde kan sprøjten bugseres over korte afstande, efter at du har åbnet trækventilen. Vi anbefaler imidlertid ikke dette som standardprocedure.

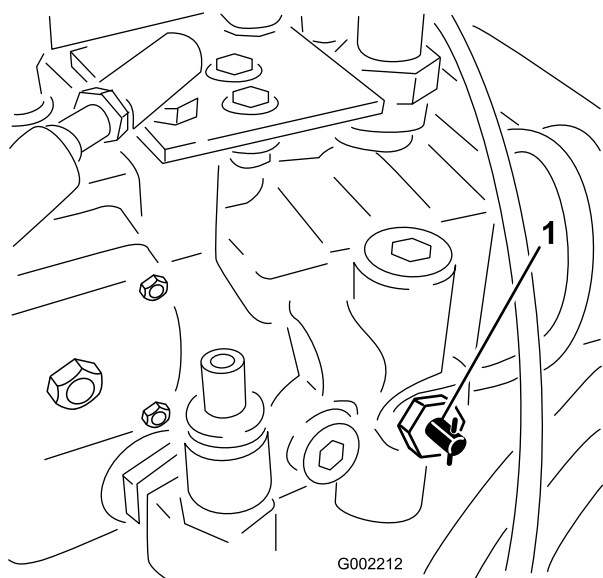
## ⚠ ADVARSEL

Bugsering ved høje hastigheder kan forårsage mistet kontrol over styringen og medføre personskaade.

Bugser aldrig sprøjten hurtigere end 4,8 km/t.

Bugsering af sprøjten skal udføres af to personer. Hvis maskinen skal flyttes over større afstande, skal den transporteres på en lastbil eller en anhænger. Se afsnittet om transport af sprøjten.

1. Drej trækventilen (Figur 28) 90 grader i den ene eller anden retning for at åbne den.

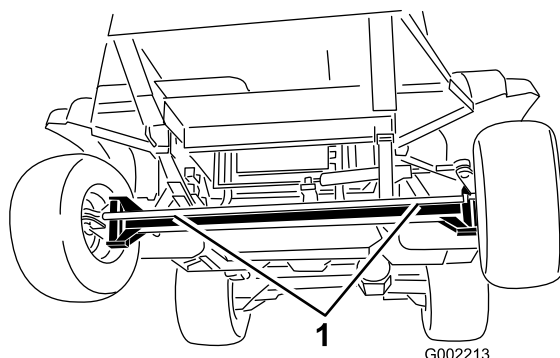


Figur 28

1. Trækventil

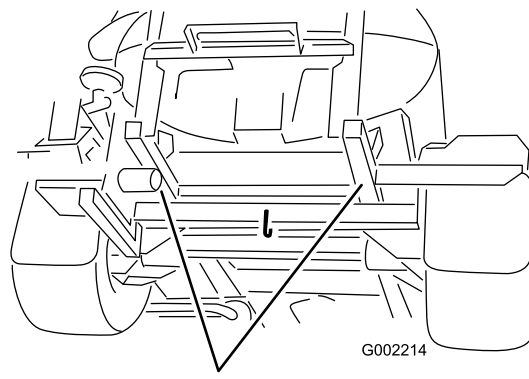
**Vigtigt:** Hvis du ikke åbner trækventilen før bugsering af sprøjten, beskadiges transmissionen.

2. Fastgør et slæbetov på stellet. Se forreste og bageste trækpunkter i Figur 29 og Figur 30.



Figur 29

1. Forreste trækpunkter



Figur 30

1. Bageste trækpunkter

3. Deaktiver parkeringsbremsen.
4. Bugser aldrig sprøjten ved en langsommere hastighed end 4,8 km/t.
5. Når du er færdig, skal du lukke trækventilen og tilspænde den med et moment på højst 7 til 11 Nm.

# Vedligeholdelse

**Bemærk:** Maskinens venstre og højre side er som set fra den normale betjeningsposition.

## Skema over anbefalet vedligeholdelse

Vedligeholdelsesintervaller	Vedligeholdelsesprocedure
Efter de første 5 timer	<ul style="list-style-type: none"><li>• Udskift hydraulikoliefilteret.</li></ul>
Efter de første 8 timer	<ul style="list-style-type: none"><li>• Tilspænding af hjullåsemøtrikkerne.</li><li>• Skift gearolien i bagplanetgearet.</li><li>• Kontroller ventilator/generatorremmen</li></ul>
Efter de første 50 timer	<ul style="list-style-type: none"><li>• Skift motorolie (herunder syntetisk olie) og oliefilter.</li><li>• Efterse brændstovslanger og -forbindelser.</li></ul>
Efter de første 200 timer	<ul style="list-style-type: none"><li>• Pak forhjulslejerne.</li></ul>
Hver anvendelse eller dagligt	<ul style="list-style-type: none"><li>• Kontroller luftfilteret, dækslet og ventilen for slitage og beskadigelse</li><li>• Kontrol af motorolien.</li><li>• Kontroller dæktrykket.</li><li>• Kontrol af kølervæskestanden.</li><li>• Kontroller bremsene.</li><li>• Kontroller hydraulikoliestanden.</li><li>• Kontroller tankkremmene.</li><li>• Rengør sugefilteret. (Ofte ved brug af pulverstoffer)</li></ul>
For hver 50 timer	<ul style="list-style-type: none"><li>• Smør pumpen.</li><li>• Smøring af alle smørenipler.</li><li>• Kontroller batterikabelforbindelserne.</li></ul>
For hver 100 timer	<ul style="list-style-type: none"><li>• Smør bomhængslerne.</li><li>• Efterse luftfilteret. (Ofte i støvede, snavsede omgivelser).</li><li>• Tilspænding af hjullåsemøtrikkerne.</li><li>• Eftersyn af dækkenes tilstand og slid.</li><li>• Kontroller kølesystemets slanger for slitage og skader.</li><li>• Kontroller ventilator/generatorremmen</li></ul>
For hver 150 timer	<ul style="list-style-type: none"><li>• Udskiftning af motoroliefilteret.</li><li>• Skift motorolie, herunder syntetisk olie (ofte ved tung belastning eller ved betjening ved høje temperaturer).</li></ul>
For hver 200 timer	<ul style="list-style-type: none"><li>• Kontroller forhjulenes spidsning.</li><li>• Rengør køleribberne.</li><li>• Efterse alle slangerne og tilslutningerne for beskadigelse og korrekt påsætning.</li></ul>
For hver 400 timer	<ul style="list-style-type: none"><li>• Smør aktuatorstangens lejer.</li><li>• Gennemfør hele den årlige vedligeholdelsesprocedure, der er angivet i betjeningsvejledningen til motoren.</li><li>• Efterse brændstovslanger og -forbindelser.</li><li>• Tøm og rengør brændstoftanken.</li><li>• Udskift brændstoffilterdåsen.</li><li>• Udskift brændstoffilteret i tanken.</li><li>• Pak forhjulslejerne.</li><li>• Skift gearolien i planetgearet.</li><li>• Kontroller kølervæsken (i henhold til producentens anvisninger), og skift om nødvendigt.</li><li>• Udskift hydraulikoliefilteret.</li><li>• Skift hydraulikolien.</li><li>• Efterse O-ringene i ventilen, og udskift dem om nødvendigt.</li><li>• Efterse pumpemembranen, og udskift den efter behov. (kontakt en autoriseret Toro-serviceleverandør)</li></ul>

Vedligeholdelsesintervaller	Vedligeholdelsesprocedure
	<ul style="list-style-type: none"> <li>Efterse pumpens kontraventiler, og udskift dem efter behov. (kontakt en autoriseret Toro-serviceleverandør)</li> <li>Efterse nylondrejebøsningerne.</li> </ul>
Årlig	<ul style="list-style-type: none"> <li>Skyld sprøjten med rent vand ved hjælp af proceduren Rengøring af sprøjten. I løbet af rengøringsproceduren skal du øge pumpehastigheden for at åbne aflastningsventil og tømme ventiler og slanger for restvæsker.</li> <li>Kalibrer omrøringsomløbsventilen.</li> </ul>

**Vigtigt:** Se *Betjeningsvejledningen* til motoren for at få oplysninger om yderligere vedligeholdelsesprocedurer.

## Kontrolliste for daglig vedligeholdelse

Kopier denne side til rutinemæssig brug.

Vedligeholdelsespunkter	I ugen:						
	Man.	Tirs.	Ons.	Tors.	Fre.	Lør.	Søn.
Efterse bremsens og parkeringsbremsens funktion.							
Efterse kontakternes neutrale låseposition.							
Kontroller brændstofstanden.							
Kontroller motoroliestanden.							
Kontroller hydraulikoliestanden.							
Kontrol af kølevæskestanden.							
Eftersyn af luftfilteret.							
Efterse køleren og oliekoeleren for snavs.							
Kontroller for usædvanlige motorlyde.							
Kontroller for usædvanlige driftslyde.							
Kontroller dæktrykket.							
Kontroller for væskelækager.							
Kontroller alle hydraulik- og væskeslanger for skader, knæk eller slid.							
Kontroller instrumenternes funktion.							
Kontroller gaspedalens funktion.							
Rengør sugfilteret.							
Smør alle smørenipler. <sup>1</sup>							
Reparation af beskadiget maling.							

<sup>1</sup>Umiddelbart efter **hver** vask, uanset det angivne interval

# Bemærkninger om problemområder

Eftersyn foretaget af:		
Punkt	Dato	Oplysninger
1		
2		
3		
4		
5		
6		
7		
8		
9		
10		

## ⚠ FORSIGTIG

Hvis du lader nøglen sidde i tændingen, kan andre personer utilsigtet komme til at starte motoren og forårsage alvorlig personskade på dig eller andre omkringstående personer.

Fjern nøglen fra tændingen, før vedligeholdelsesarbejde påbegyndes.

## Tiltag forud for vedligeholdelse

### Placering af sprøjten på donkraft

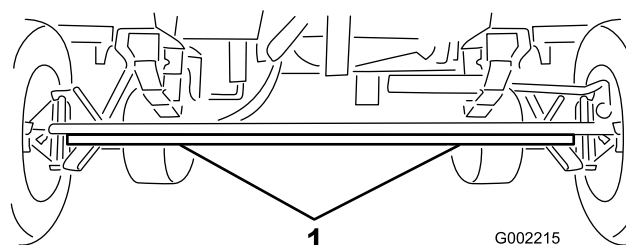
Når motoren køres med henblik på rutinevedligeholdelse og/eller motordiagnostik, skal sprøjten baghjul løftes 25 mm over jorden, og bagakslen skal hvile på donkraftstøtter.

## ⚠ FARE

En sprøjte på en donkraft kan være ustabil og glide ned af donkraften, hvorved personer neden under den vil komme til skade.

- Fjern altid nøglen fra tændingen, før du forlader sprøjten.
- Bloker hjulene, når sprøjten står på en donkraft.

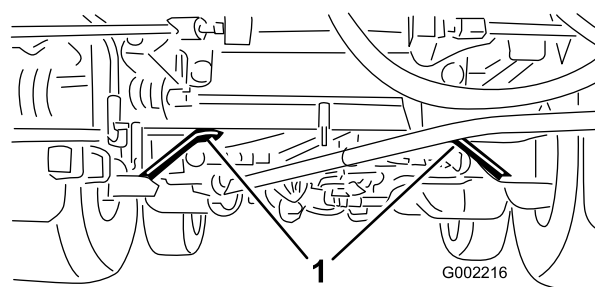
Donkraftpunktet foran på sprøjten er placeret under forakslen direkte under bladfyedrene (Figur 31)



Figur 31

1. Donkraftpunkter fortil

Donkraftpunktet bag på sprøjten er placeret på den bageste del, hvor bomholderne er (Figur 32).



Figur 32

1. Donkraftpunkter bagtil

# Smøring

## Smøring af sprøjten

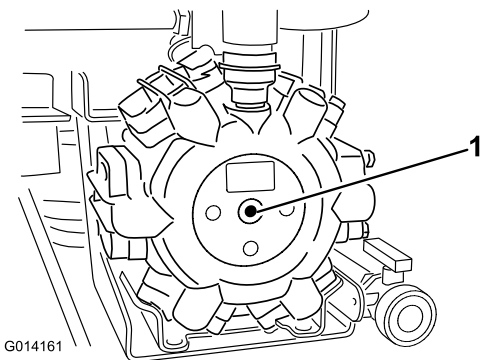
**Eftersynsinterval:** For hver 50 timer—Smør pumpen.

For hver 50 timer/Årlig (alt efter hvad der indtræffer først)

**Fedttype:** Lithiumbaseret universalfedt nr. 2  
Toro Premium All Purpose Grease fås hos din Toro-forhandler.

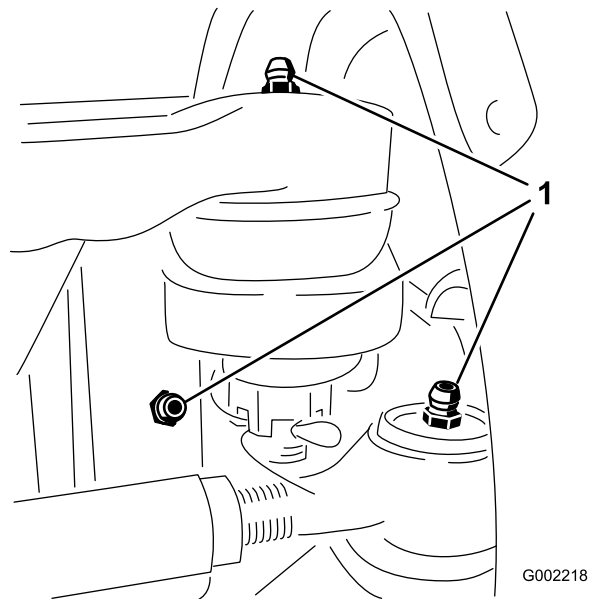
1. Tør smøreniplen ren, så der ikke kan komme fremmedlegemer ind i lejet eller bøsningen.
2. Pump fedt ind i lejer eller bøsninger.
3. Tør overskydende fedt af.

Smørenippelpositionerne er illustreret i Figur 33 og Figur 34.



**Figur 33**  
Pumpemidte

1. Smøringspunkt (fedt)



**Figur 34**  
Tre inden i hvert forhjul

1. Smøringspunkt (fedt)

---

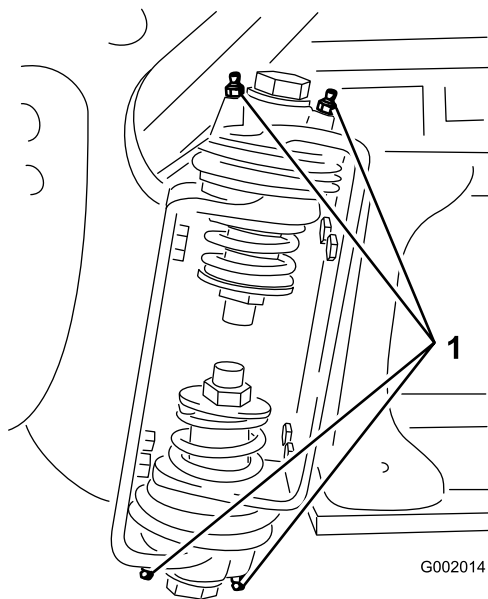
## Smøring af bomhængslerne

**Eftersynsinterval:** For hver 100 timer

**Vigtigt:** Hvis bomhængslet vaskes med vand, skal alt vand og snavs fjernes fra hængslet og rent smøringsolie påføres.

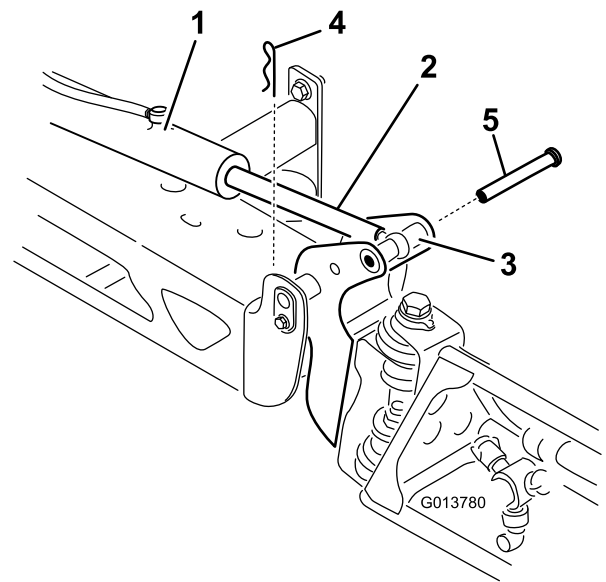
**Fedttype:** Lithiumbaseret universalfedt nr. 2

1. Tør smøreniplerne rene, så der ikke kan komme fremmedlegemer ind i lejet eller bøsningen.
2. Pump fedt ind i lejet eller bøsningen ved hver nippel Figur 35.



**Figur 35**  
Højre bom

1. Smørenippel



**Figur 36**

1. Aktuator
2. Aktuatorstang
3. Bommens drejetaphus
4. Clips
5. Pind

3. Tør overskydende fedt af.
4. Gentag proceduren for hver drejetap på bommen.

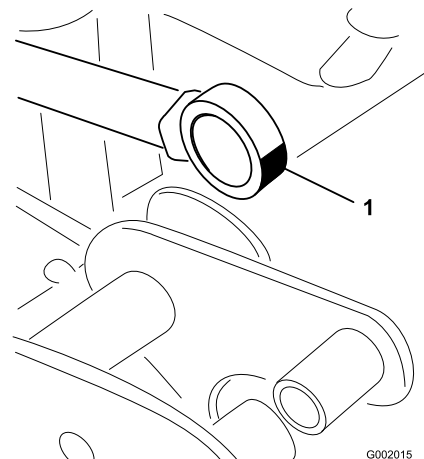
## Smøring af aktuatorstangens lejer

**Eftersynsinterval:** For hver 400 timer/Årlig (alt efter hvad der indtræffer først)

**Fedttype:** Lithiumbaseret universalfedt nr. 2

1. Forlæng bommene til sprøjteposition.
2. Fjern splitten fra drejetappen (Figur 36).

3. Løft op på bommen, og fjern splitten (Figur 36). Sænk langsomt bommen ned på jorden.
4. Efterse splitten for beskadigelse, og udskift den om nødvendigt.
5. Før enden af aktuatorstanglejet med påført fedt ind i lejet (Figur 37). Tør overskydende fedt af.



**Figur 37**  
Højre bom

1. Fedtleje

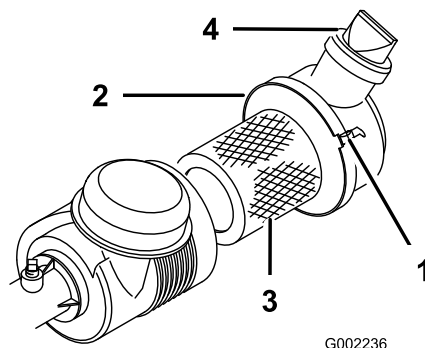
6. Løft bommen opad, så drejetappen flugter med aktuatorstangen. Mens du holder bommen, skal du føre stiften gennem bommens drejetap og aktuatorstangen (Figur 36).

7. Når stiften er på plads, skal bommen slippes og stiften fastgøres med splitten, som tidligere blev afmonteret.
8. Gentag proceduren for hvert aktuatorstangeleje.

## Motorvedligeholdelse

### Eftersyn af luftfilteret

Kontroller luftfilterhuset for beskadigelser, som kan medføre en luftlækage. Sørg for, at støvhætten er tæt forseglet på luftfilteret. Udskift et beskadiget luftfilterhus. Tryk på ventilen (Figur 38) for hver brug for at rengøre den for støv og snavs. Efterse luftfilteret hver 100. time.



Figur 38

- |                        |           |
|------------------------|-----------|
| 1. Luftfilterbøjle (2) | 3. Filter |
| 2. Støvhætte           | 4. Ventil |

**Bemærk:** Udfør service på luftfilteret hyppigere, hvis maskinen anvendes under meget støvede eller sandede forhold.

### Rengøring af filteret og huset

**Eftersynsinterval:** Hver anvendelse eller dagligt

**Vigtigt:** Fjern ikke luftfilteret i et forsøg på at rense det. Dette øger risikoen for, at snavs og lignende trænger ind i motoren.

1. Aktiver parkeringsbremsen, stands pumpen, stop motoren, og tag tændingsnøglen ud.
2. Hæv passagersædet.
3. Løsn den luftfilterbøjle, som holder luftfilterdækslet til luftfilterhuset (Figur 38) og holder dækslet adskilt fra huset.
4. Brug lufttryk med lavt tryk (40 psi, rent og tørt) til at fjerne snavs fra indersiden af luftfilterdækslet og rundt omkring luftfilteret.

**Vigtigt:** Undgå at bruge trykluft med højt tryk, som kan tvinge snavs gemmen filteret og ind i motoren.

5. Efterse filteret, og udskift det, hvis det er beskadiget.
6. Monter dækslet, så ventilen peger nedad mod positionen klokken 5-7 set fra enden.
7. Fastgør med bøjlerne (Figur 38).

8. Fjern gummiventilens dæksel fra luftfilterdækslet.
9. Rengør ventilen, og sæt den på luftfilterdækslet igen.

## Montering af nyt filterelement

**Eftersynsinterval:** For hver 100 timer

1. Hvis du monterer et nyt filter, skal det efterses for eventuel skade ved forsendelse. Kontroller filterets forseglingsende.

**Vigtigt: Monter ikke et beskadiget filter.**

2. Skub forsigtigt det gamle filter ud af luftfilterhuset for at reducere mængden af støv, der løsnes.

**Bemærk:** Undgå at støde filteret mod luftfilterhuset.

3. Sæt filteret i luftfilterhuset. Sørg for, at filteret er forseglet ordentligt ved at trykke på filterets yderste kant, når det monteres. Tryk ikke på den bløde del i midten af filteret.
4. Monter dækslet med ventilen pegende nedad, og fastgør bøjlerne (Figur 38).
5. Klem på indsatsen for at fordele olien.

## Serviceeftersyn af motorolien

**Eftersynsinterval:** For hver 400 timer/Årlig (alt efter hvad der indtræffer først)—Gennemfør hele den årlige vedligeholdelsesprocedure, der er angivet i **betjeningsvejledningen til motoren**.

Skift motorolien og oliefilteret efter de første 50 driftstimer og derefter efter hver 150. driftstime.

Krumtaphusets kapacitet er 4,6 l med filteret.

Brug motorolie af høj kvalitet, der overholder følgende specifikationer:

- Krævet API-klassificeringsniveau: CH-4, CI-4 eller højere.
- Foretrukken olie: SAE 15W40 (over -18 grader)
- Alternativ olie: SAE 10W30 eller 5W30 (alle temperaturer)

Toro Premium-motorolie fås hos din leverandør med en viskositet på enten 15W40 eller 10W30. Se *reservedelskataloget* for at få vist reservedelsnumrene.

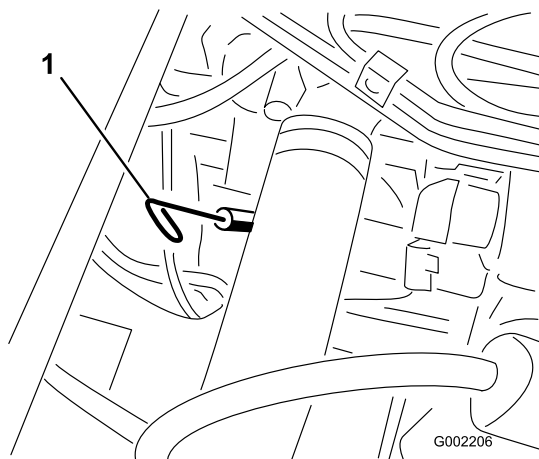
## Kontrol af motorolie

**Eftersynsinterval:** Hver anvendelse eller dagligt

**Bemærk:** Det bedste tidspunkt at kontrollere motorolien på er, når motoren er kold, og inden den startes første gang på en dag. Hvis motoren allerede har kørt, skal olien drænes tilbage i sumpen ca. 10 minutter før, der udføres kontrol. Hvis oliestanden er på eller under mærket ”add” på målepinden, skal du tilsætte olie for at bringe oliestanden op på mærket ”full”. **Fyld ikke for meget på.** Hvis oliestanden er mellem ”full”- og ”add”-mærket, skal der ikke fyldes mere olie på.

Motoren leveres med olie i krumtaphuset, men oliestanden skal alligevel kontrolleres, før og efter motoren startes første gang.

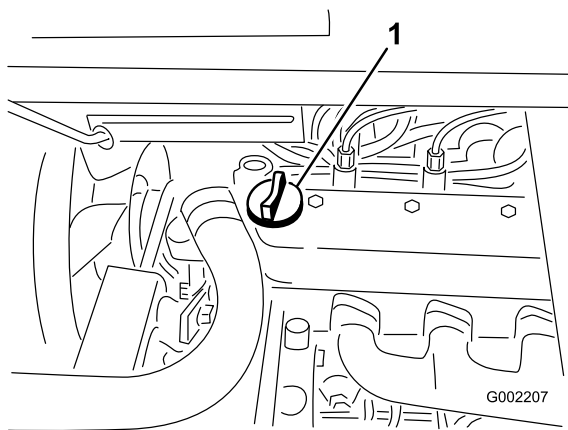
1. Parker maskinen på en plan flade.
2. Fjern målepinden, der er placeret under passagersædet, og aftør den med en ren klud (Figur 39). Sæt målepinden ned i røret, og sørg for, at den sidder helt i bund. Fjern målepinden, og kontroller oliestanden.



**Figur 39**

1. Målepind

3. Hvis oliestanden er lav, skal påfyldningsdækslet tages af ventildækslet (Figur 40), og olie hældes i åbningen, indtil oliestanden når Full-mærket på målepinden. Se afsnittet om serviceeftersyn af motorolien for at få oplysninger om olietype og viskositet. Hæld langsomt olie på, og kontroller niveauet ofte under denne proces. Fyld ikke for meget på.



Figur 40

1. Oliepåfyldningsdæksel

4. Sæt påfyldningsdækslet på.
5. Sæt målepinden helt på plads.

## Udskiftning af motorolie og filter

**Eftersynsinterval:** Efter de første 50 timer

For hver 150 timer—Udskiftning af motoroliefilteret.

For hver 150 timer—Skift motorolie, herunder syntetisk olie (ofte ved tung belastning eller ved betjening ved høje temperaturer).

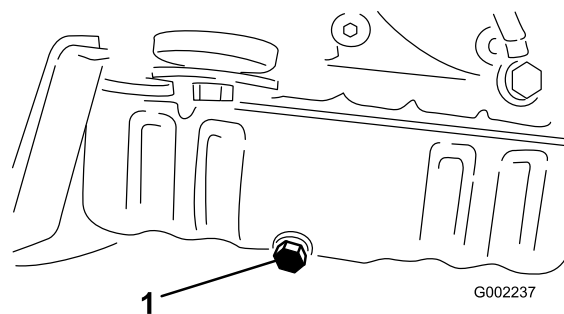
1. Start motoren, og lad den køre, indtil den er varm. På denne måde opvarmes olien, så den bliver lettere at aftappe.
2. Aktiver parkeringsbremsen, stands pumpen, stop motoren, og tag tændingsnøglen ud.
3. Hæv sæderne.

### ⚠ FORSIGTIG

Delene under sædet bliver varme, hvis sprøjten har kørt. Hvis du rører ved varme dele, kan du blive forbrændt.

Lad sprøjten køle af først, før du udfører vedligeholdelsesarbejde, eller før du rører ved dele under kølerhjelm.

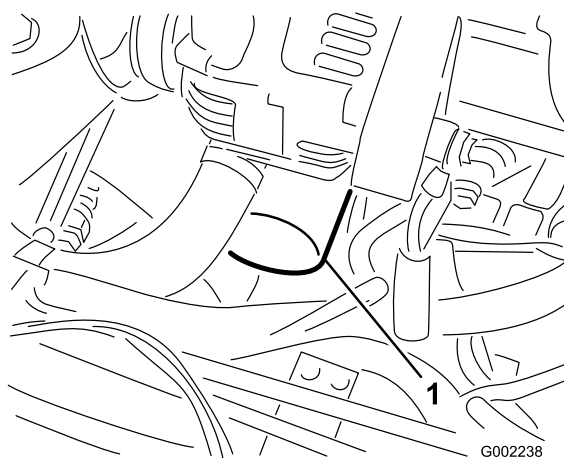
4. Placer en bakke under olieaftapningsproppen.
5. Fjern aftapningsproppen (Figur 41).



Figur 41

1. Olieaftapningsprop

6. Anbring en separat bakke under oliefilteret.
7. Fjern det gamle oliefilter (Figur 42).



Figur 42

1. Oliefilter

8. Aftør filteradapterens pakningsoverflade.
9. Påfør gummipakningen på det nye filter et tyndt lag ny olie.
10. Monter det nye oliefilter på filteradapteren. Drej oliefilteret med uret, indtil gummipakningen berører filteradapteren. Spænd derefter filteret yderligere 1/2 omgang (Figur 42).

**Bemærk:** Stram ikke filteret for meget.

11. Når olien er tappet helt af, skal aftapningsproppen sættes på igen og spændes til 13,6 Nm.
12. Bortskaf den brugte olie på et godkendt genbrugsanlæg.
13. Fjern oliepåfyldningsdækslet, og hæld langsomt ca. 80% af den specificerede mængde olie i motoren ved oliepåfyldningen (Figur 39).
14. Kontrol af oliestanden.
15. Hæld langsomt olie på for at bringe oliestanden op til fuld-mærket på målepinden.

**Vigtigt:** Fylder du for meget olie på krumtaphuset, kan det beskadige motoren.

16. Monter oliepåfyldningsdækslet igen.

## Vedligeholdelse af brændstofsytstem

### ⚠ FARE

Under visse forhold er dieselolie og brændstofdampene meget brandfarlige og eksplosive. En brand eller eksplosion forårsaget af brændstof kan give forbrændinger samt forårsage tingsskade.

- Anvend en tragt, og fyld tanken udendørs på et åbent område, mens motoren er slukket og kold. Tør eventuelt spildt brændstof op.
- Fyld ikke brændstoftanken helt op. Hæld brændstof i brændstoftanken, indtil standen står 25 mm under bunden af påfyldningsstudsene. Dette tomrum i tanken giver brændstoffet plads til at udvide sig.
- Ryg aldrig under håndtering af brændstof, og hold afstand til åben ild eller steder, hvor brændstofdampene kan antændes af en gnist.
- Opbevar brændstof i en ren, sikkerhedsgodkendt brændstofbeholder, og sørg altid for, at låget er skruet på.

## Eftersyn af brændstofslinger og -forbindelser

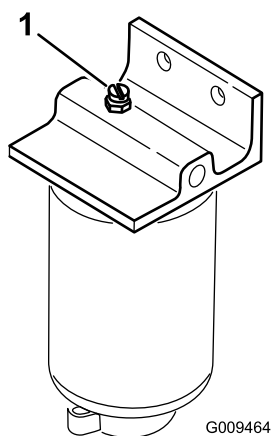
Eftersynsinterval: Efter de første 50 timer

For hver 400 timer/Årlig (alt efter hvad der indtræffer først)

Efterse slangerne og forbindelserne for slitage, skader eller løse forbindelser.

## Udluftning af brændstofsytstem

1. Parker maskinen på en plan flade.
2. Sørg for, at brændstoftanken er mindst halvt fuld.
3. Åbn udluftningsproppen på brændstof/vandudskilleren (Figur 43)



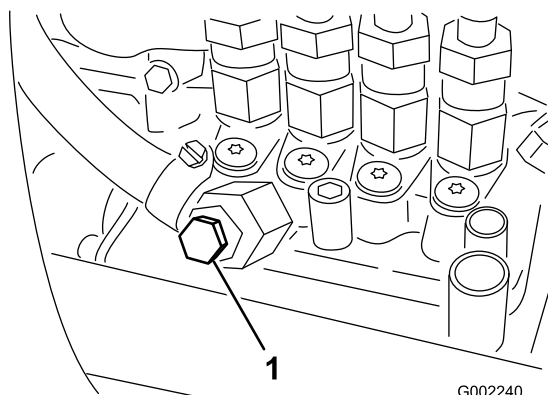
Figur 43

1. Udluftningsprop

4. Drej tændingsnøglen til tændt position.

**Bemærk:** Den elektriske brændstofpumpe begynder at tvinge luften ud omkring udluftningsskruen.

5. Lad nøglen sidde i positionen Tændt, indtil en konstant strøm af brændstof strømmer ud omkring skruen.
6. Spænd skruen, og drej nøglen til positionen Fra.
7. Åbn udluftningsskruen på brændstofindsprøjtningsskruen (Figur 44).



Figur 44

1. Udluftningsskruen på brændstofindsprøjtningsskruen

8. Drej tændingsnøglen til positionen Til.

**Bemærk:** Den elektriske brændstofpumpe begynder at køre og tvinger derved luften ud omkring udluftningsskruen på brændstofindsprøjtningsskruen.

9. Lad nøglen sidde i positionen Tændt, indtil en konstant strøm af brændstof strømmer ud omkring skruen.
10. Spænd skruen, og drej nøglen til positionen Fra.

**Bemærk:** Normalt bør motoren starte, når brændstofsyste­met er blevet udluftet. Men hvis motoren alligevel ikke starter, kan der sidde luft tilbage mellem indsprøjtningsskruen og indsprøjtningsskruerne. Se afsnittet Udluftning af indsprøjtningsskruerne.

## Udluftning af indsprøjtningsskruerne

Du bør kun gennemføre denne procedure, hvis du har tømt luft af syste­met, mens motoren spædes og ikke vil starte. Se Udluftning af brændstofsyste­met

1. Løsn rørforbindelsen til indsprøjtningsskruen nr. 1.
2. Flyt gashåndtaget til positionen Hurtig.
3. Drej nøglen i tændingen til positionen Start, og hold øje med brændstof­tilstrømningen rundt om forbindelsesdelen. Drej nøglen til positionen Fra, når du kan konstatere en massiv brændstof­tilstrømning.
4. Spænd rørforbindelsen forsvarligt fast.
5. Gentag proceduren på de resterende dyser.

## Tømning af brændstoftanken

**Eftersynsinterval:** For hver 400 timer/Årlig (alt efter hvad der indtræffer først)

Tøm og rengør brændstoftanken, hvis brændstofsyste­met forurenes, eller hvis du planlægger at opbevare maskinen i en længere periode. Skyl tanken med rent og nyt brændstof.

1. Overfør brændstoffet fra tanken til en godkendt brændstofbeholder vha. en hævertpumpe, eller tag tanken af maskinen og hæld brændstoffet ud af tankens påfyldningstud og ned i brændstofbeholderen.

**Bemærk:** Hvis du fjerner brændstoftanken, skal du tage brændstof- og returslanger af tanken, før den fjernes.

2. Udskift brændstoffilteret; se afsnittet Udskiftning af brændstoffilteret i tanken.
3. Skyl om nødvendig tanken med nyt og rent brændstof.
4. Monter tanken, hvis du tog den af i trin 1.
5. Fyld nyt og rent brændstof på tanken.

## Serviceeftersyn af brændstoffiltrene

Sprøjtten har to brændstoffiltre, et/en brændstoffilter/vandudskiller (placeret mellem

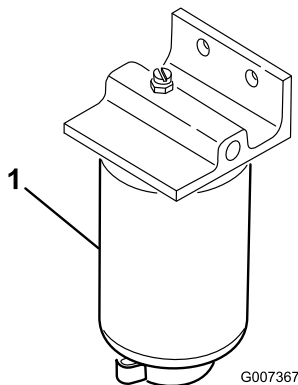
brændstofpumpen og karburatoren) og et indbygget filter (placeret i tankens udgangsstuds).

## Serviceeftersyn af vandudskilleren

**Eftersynsinterval:** For hver 400 timer

Tøm vand eller andre kontaminanter ud af vandudskilleren (Figur 45) dagligt.

1. Anbring en ren beholder under brændstoffilteret.
2. Løsn aftapningsproppen i bunden af filterdåsen.



**Figur 45**

1. Filterdåsens vandudskiller

- 
3. Rengør området, hvor filterdåsen monteres.
  4. Afmonter filterdåsen, og rengør monteringsfladen.
  5. Smør pakningen på filterdåsen med ren olie.
  6. Monter filterdåsen med hånden, indtil pakningen berører monteringsoverfladen. Drej dernæst endnu 1/2 omgang.
  7. Stram aftapningsproppen i bunden af filterdåsen.

## Udskiftning af brændstoffilteret i tanken

**Eftersynsinterval:** For hver 400 timer

**Bemærk:** Brændstoffilteret er en del af standrørssamlingen.

1. Aktiver parkeringsbremsen, stands pumpen, stop motoren, og tag tændingsnøglen ud.
2. Løsn klemmen, der fastholder brændstofslangen på rørknæet øverst på brændstoftanken.
3. Kobl slangen af rørknæet og lad om nødvendigt brændstof i slangen løbe ned i en godkendt brændstofbeholder.
4. Tag den gamle standrørssamling af brændstoftanken.
5. Monter en ny standrørssamling, der er anskaffet hos den lokale autoriserede Toro-forhandler.

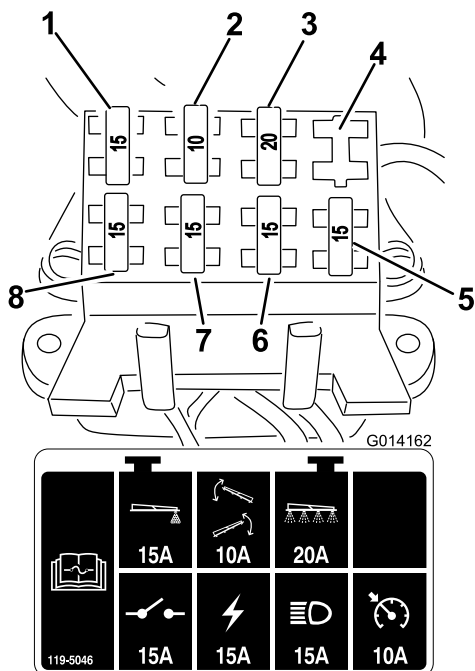
**Bemærk:** Du skal muligvis bruge en ny krans for at fastgøre rørknæet og standrørssamlingen oven på brændstoftanken.

6. Kobl brændstofslangen på rørknæet og fastgør slangen til rørknæet med en klemme.
7. Fortsæt med proceduren til at tømme brændstoftanken.

# Vedligeholdelse af elektrisk system

## Udskiftning af sikringerne

Sikringsblokken til det elektriske system er placeret under førersædet (Figur 46).



Figur 46

1. Skummarkør
2. Bomaktuatorer
3. Sprøjtesystem
4. Ledig holder
5. Fartpilot
6. Forlygter
7. Strøm
8. Afbryderkontakt

## Serviceeftersyn af batteriet

### ADVARSEL

#### CALIFORNIEN

Advarsel i henhold til erklæring nr. 65

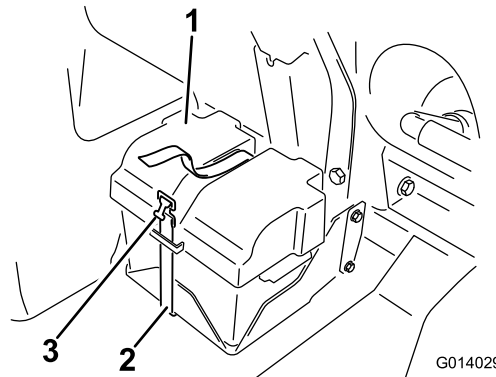
Batteripoler og tilbehør indeholder bly og bly sammensætninger samt kemikalier, som ifølge staten Californien er kræftfremkaldende og forårsager forplantningsskader. *Vask hænder efter håndtering.*

Batteriet skal altid holdes rent, og det skal altid være fuldt opladet. Brug et stykke køkkenrulle til at rengøre batteriet og batterikassen. Hvis batteriets poler er rustne, skal de rengøres med en opløsning bestående af 4 dele vand og 1 del tvekulsurt natron. Smør et fint lag fedt på batteriets poler for at forhindre, at de rustner.

Spænding: 12 V med 690 A til koldstart ved -18 grader C.

## Afmontering af batteriet

1. Anbring sprøjten på en plan overflade, aktiver parkeringsbremsen, stands pumpen, stop motoren, og tag tændingsnøglen ud.
2. Fjern dækslet på batteriet (figur 18), og tag det (sorte) minusjordkabel af batteriets pol.



Figur 47

1. Batteridæksel
2. Strop
3. Spænde

### ▲ ADVARSEL

Forkert batterikabelføring kan forårsage gnister og beskadige sprøjten og kablerne. Gnister kan få batterigasserne til at eksplodere og medføre personskade.

- *Frakobl* altid batteriets sorte minuskabel, før du frakobler det røde pluskabel.
- *Tilslut* altid batteriets røde pluskabel igen, før du tilslutter det sorte minuskabel igen.

### ▲ ADVARSEL

Batteripoler eller metalværktøj kan kortslutte mod sprøjten metaldele og forårsage gnister. Gnister kan få batterigasserne til at eksplodere og medføre personskade.

- Når du fjerner eller monterer batteriet, må batteripolerne ikke få kontakt med metaldele på sprøjten.
  - Lad ikke metalværktøjer kortslutte mellem batteripolerne og sprøjten metaldele.
  - Lad altid batteristroppe sidde på plads for at beskytte og fastgøre batteriet.
3. Tag det røde pluskabel af batteriets pol.
  4. Fjern batteriet.

## Montering af batteriet

1. Sæt batteriet på batterikassen, så batteripolerne vender væk fra sprøjten.
2. Slut det røde pluskabel til batteriets positive (+) pol og det sorte minuskabel til batteriets negative (-) pol vha. boltene og møtrikkerne. Skyd gummikappen hen over begge batteripoler.
3. Monter batteridækslet, og fastgør det med den rem, der blev fjernet tidligere (Figur 47).

**Vigtigt:** Lad altid batteriholderen sidde på plads for at beskytte og fastgøre batteriet.

## Opladning af batteriet

**Vigtigt:** Batteriet skal altid være fuldt opladet. Dette er særligt vigtigt for at forhindre beskadigelse af batteriet, når temperaturen er under 0 grader C.

1. Fjern batteriet fra chassiset. Se afsnittet Afmontering af batteriet.
2. Slut en 3-4 ampere batterioplader til batteripolerne. Oplad batteriet ved 3-4 ampere i 4 til 8 timer (12 volt). **Batteriet må ikke overoplades.**

### ⚠ ADVARSEL

Opladning af batteriet producerer gasser, der kan eksplodere.

Der må aldrig rygges i nærheden af batteriet, og gnister og åben ild skal holdes væk fra batteriet.

3. Monter batteriet i chassiset. Se Montering af batteriet.

## Opbevaring af batteriet

Hvis maskinen skal opbevares i mere end 30 dage, skal batteriet fjernes og oplades helt. Opbevar det enten på hylden eller på maskinen. Lad kablerne være frakoblede, hvis det opbevares på maskinen. Opbevar batteriet et køligt sted for at undgå hurtig afladning af batteriet. Sørg for, at batteriet er helt opladet, så det ikke fryser til.

# Vedligeholdelse af drivsystem

## Kontrol af dæktrykket

**Eftersynsinterval:** Hver anvendelse eller dagligt

Kontroller dæktrykket for hver 8 time eller dagligt for at sikre, at niveauerne er korrekte. Pump dækkene op til 124 kPa. Kontroller også dækkene for slitage og beskadigelse.

## Eftersyn af hjulene/dækkene

**Eftersynsinterval:** Efter de første 8 timer—Tilspænding af hjullåsemøtrikkerne.

For hver 100 timer—Tilspænding af hjullåsemøtrikkerne.

For hver 100 timer—Eftersyn af dækkenes tilstand og slid.

Tilspænd de forreste låsemøtrikker med et moment på 75-102 Nm og de bageste låsemøtrikker med et moment på 102-122 Nm.

Ulykker som f.eks. kollision med kantsten kan beskadige et dæk eller en fælg samt bringe hjulsporingen ud af balance. Dækkenes stand skal derfor kontrolleres efter en ulykke.

## Skift af gearolie i planetgearet

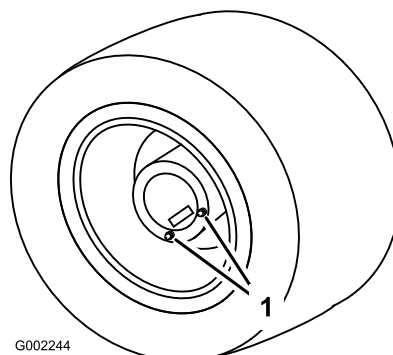
**Eftersynsinterval:** Efter de første 8 timer

For hver 400 timer

Skift gearolie i planetgearet i hvert baghjul efter de første 8 timer og derefter for hver 400 timer.

Anvend SAE 85W-140-gearolie af høj kvalitet.

1. Parker sprøjten på en plan flade med baghjulene placeret til aftapning som vist i figur Figur 48.

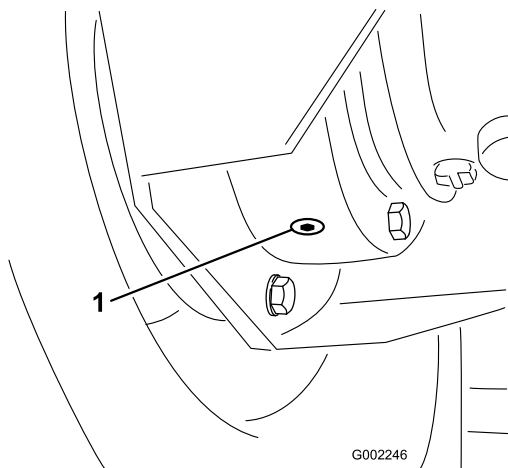


G002244

Figur 48

1. Aftapningspropper placeret til aftapning

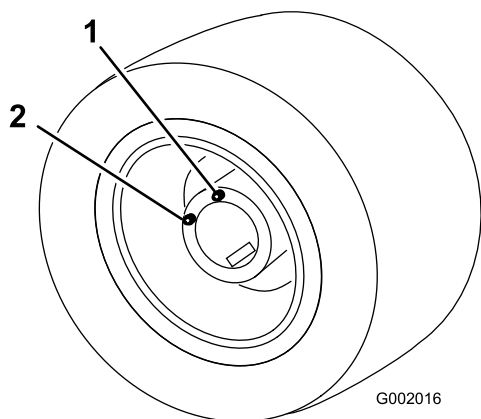
2. Aktiver parkeringsbremsen, stands pumpen, stop motoren, og tag tændingsnøglen ud.
3. Anbring en bakke under aftapningspropperne, og fjern dem fra hjulet (Figur 48).
4. Anbring en bakke under den inderste aftapningsprop, og fjern den (Figur 49).



**Figur 49**

1. Inderste aftapningsprop

5. Flyt køretøjet langsomt, indtil hjulet er placeret til påfyldning som vist i figur Figur 50



**Figur 50**

1. Øverste hul, fyld olie på her
2. Nederste hul her

6. Aktiver parkeringsbremsen, stands pumpen, stop motoren, og tag tændingsnøglen ud.
7. Hæld SAE 85W-140-gearolie i det øverste hul, indtil det begynder at løbe ud af det nederste hul.
8. Sæt alle aftapningspropper på igen, og stram dem.
9. Gentag 3 til 9 for det andet baghjul.
10. Bortskaf den brugte olie på et godkendt genbrugsanlæg.

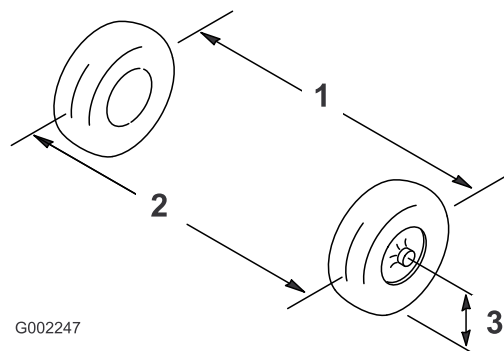
## Justering af forhjulenes spidsning

**Eftersynsinterval:** For hver 200 timer/Årlig (alt efter hvad der indtræffer først)

Spidsningen skal være 0 til 3 mm.

1. Kontroller og pump alle dækkene. Se afsnittet om kontrol af dæktrykket.
2. Mål afstanden mellem begge fordækkene ved akselhøjden ved både forsiden og bagsiden af fordækkene (Figur 51).

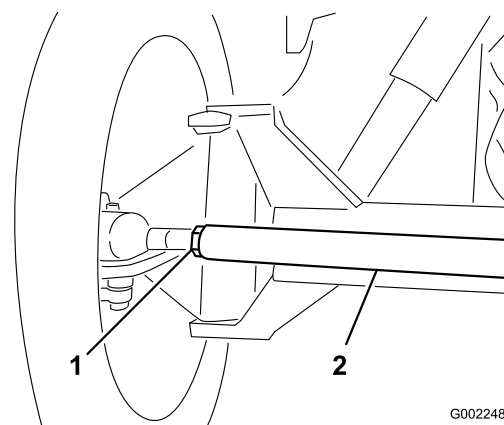
Afstanden mellem forsiden af dækkene skal være 0 til 3 mm mindre end afstanden mellem bagsiden af fordækkene.



**Figur 51**

1. Dækmidterlinje, bag
2. Dækmidterlinje, for
3. Akselmidterlinje

3. Hvis målingen ikke falder inden for de specificerede mål, skal kontramøtrikkerne løsnes i begge ender af forbindelsesstangen (Figur 52).



**Figur 52**

1. Kontramøtrik
2. Forbindelsesstang

4. Drej forbindelsesstangen for at flytte dækkets forside indad eller udad.

5. Tilspænd forbindelsesstangens kontramøtrikker, når justeringen er korrekt.
6. Sørg for, at rattet har fuld vanding i begge retninger.

## Vedligeholdelse af kølesystem

### Kontrol af kølevæskestanden

**Eftersynsinterval:** Hver anvendelse eller dagligt

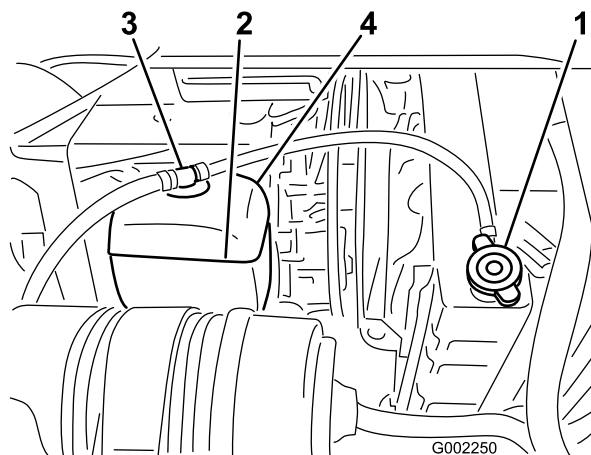
Kølesystemet er fyldt med en 50/50-opløsning af vand og permanent ethylenglycol-frostvæske. Kontroller kølevæskestanden i køleren og ekspansionsbeholderen ved begyndelsen af dagen, før motoren startes. Kølesystemets kapacitet er 5,5 l.

#### ⚠ FORSIGTIG

Hvis motoren lige har kørt, kan kølevæsken være varm og under tryk. Hvis du fjerner kølerdækslet, når kølevæsken er varm, risikerer du, at kølevæsken sprøjtes ud, så du eller omkringstående bliver alvorligt forbrændt.

Lad motoren køle af i mindst 15 minutter, før kølerdækslet åbnes.

1. Parker sprøjten på en plan flade.
2. Aktiver parkeringsbremsen, stands pumpen, stop motoren, og tag tændingsnøglen ud.
3. Afmonter forsigtigt kølerdækslet og ekspansionsbeholderens dæksel (Figur 53).



Figur 53

- |                        |                                    |
|------------------------|------------------------------------|
| 1. Kølerdæksel         | 3. Ekspansionsbeholderens dæksel   |
| 2. Ekspansionsbeholder | 4. Full-linje, ekspansionsbeholder |

4. Kontroller kølevæskestanden i køleren og ekspansionsbeholderen.

**Bemærk:** Køleren bør fyldes til toppen af påfyldningsstudsene, og ekspansionsbeholderen bør fyldes til Full-mærket.

5. Hvis kølervæskestanden er lav, skal du fjerne ekspansionsbeholderens dæksel og kølerdækslet og fylde ekspansionsbeholderen op til Full-mærket og køleren op til toppen af påfyldningsstuds. **Fyld ikke for meget væske på ekspansionsbeholderen.**

**Vigtigt: Brug ikke en alkohol/methanol-baseret kølervæske eller vand alene.**

6. Monter kølerdækslet og dækslet til ekspansionsbeholderen.

## Vedligeholdelse af kølesystemet

**Eftersynsinterval:** For hver 100 timer—Kontroller kølesystemets slanger for slitage og skader.

For hver 200 timer—Rengør kølerribberne.

For hver 400 timer/Årlig (alt efter hvad der indtræffer først)—Kontroller kølervæsken (i henhold til producentens anvisninger), og skift om nødvendigt.

Rengør kølerribberne for snavs ved hjælp af trykluft ved lavt tryk eller en blød børste. Rengør dem oftere om nødvendigt. Kontroller også alle kølerslanger, og udskift dem, hvis de er slidte, lækker eller er beskadiget.

**Vigtigt: Sprøjt ikke vand ind i det varme motorrum.**

**Vigtigt: Fyld ikke kølervæske på en overophedet motor, før motoren er helt afkølet. Hvis der fyldes kølervæske på en overophedet motor, kan motorblokken revne.**

Kontroller motorkølervæsken som anvist af producenten. Brug 5,5 l af en opløsning med 50 % vand og 50 % permanent ethylenglycol-frostvæske.

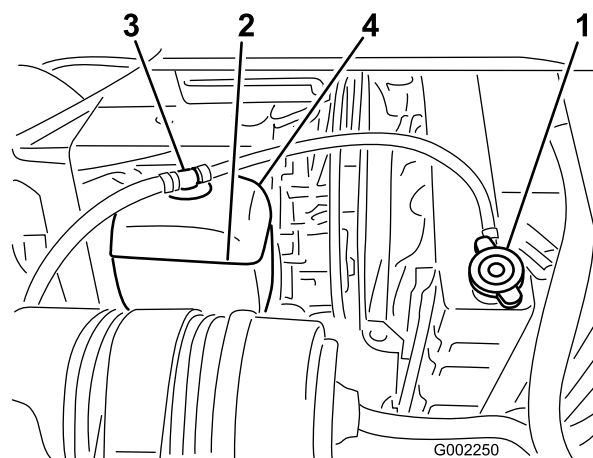
1. Anbring sprøjten på en plan overflade, aktiver parkeringsbremsen, stands pumpen, stop motoren, og tag tændingsnøglen ud.

### ⚠ FORSIGTIG

Hvis motoren lige har kørt, kan kølervæsken være varm og under tryk. Hvis du fjerner kølerdækslet, når kølervæsken er varm, risikerer du, at kølervæsken sprøjtes ud, så du eller omkringstående bliver alvorligt forbrændt.

Lad motoren køle af i mindst 15 minutter, før kølerdækslet åbnes. Kølerdækslet skal være koldt nok til at røre ved.

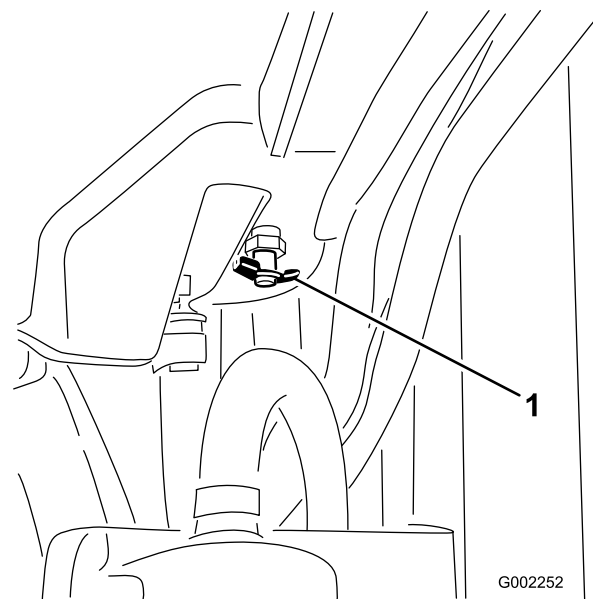
2. Når motoren er afkølet, fjernes kølerdækslet (Figur 54).



Figur 54

1. Kølerdæksel

3. Anbring en stor dræningsbakke under køleren.
4. Åbn aftapningen (Figur 55), og lad kølervæsken løbe ned i bakken.



Figur 55

5. Luk aftapningen.
6. Fjern kølerdækslet.
7. Fyld langsomt kølervæske på køleren op til ca. 25 mm under dækslets lukkeflade.

**Bemærk:** Dette giver kølervæsken mulighed for at udvide sig uden at løbe over, mens motoren varmer op.

8. Brug tilstrækkeligt med kølervæske til at fylde motoren og systemets slanger.

9. Start motoren med dækslet siddende løst på køleren.
10. Lad motoren varme op, indtil termostaten åbnes.

**Bemærk:** Dette sker sædvanligvis mellem 80 og 88 grader C.

### ⚠ FORSIGTIG

Når motoren fortsætter med at køre, bliver kølervæsken varm og kommer under tryk. Hvis du fjerner kølerdækslet, når kølervæsken er varm, risikerer du, at kølervæsken sprøjtes ud, så du eller omkringstående bliver alvorligt forbrændt.

- Lad motoren køle af i mindst 15 minutter, før kølerdækslet åbnes. Kølerdækslet skal være koldt nok til at røre ved.
  - Brug beskyttelsesbeklædning, og undgå kontakt med varm kølervæske, når du åbner kølerdækslet.
11. Når kølervæsken er blevet varm, skal du fjerne overflødig kølervæske, så kølervæskestanden når op til dækslets lukkeflade. Stram dækslet til.
  12. Åbn dækslet på genoprettelsesbeholderen, og fyld den med kølervæske, indtil positionen Kold nås. Stram herefter kølerdækslet til.
  13. Kontroller kølervæskestanden efter adskillige nedluknings- og startcykluser, og fjern overflødig kølervæske om nødvendigt.

# Vedligeholdelse af bremses

## Bremsekontrol

**Eftersynsinterval:** Hver anvendelse eller dagligt

Før sprøjten startes, skal du træde let på bremsepedalen. Hvis pedalen vandrer mere end 25 mm, før du mærker modstand, skal bremsene justeres. Se Justering af bremsene.

### ⚠ ADVARSEL

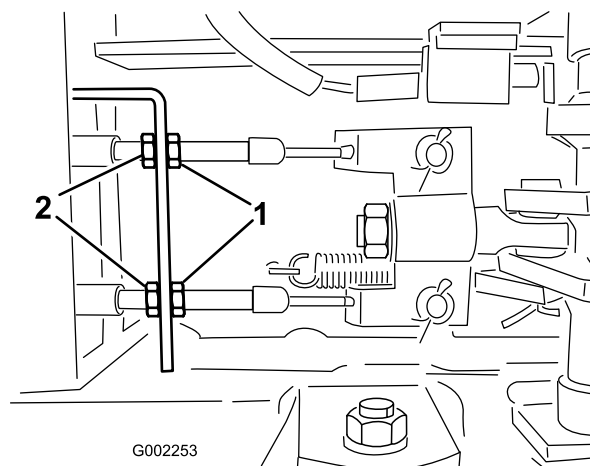
Hvis du anvender sprøjten med forkert justerede eller slidte bremse, risikerer du at miste herredømmet over sprøjten, så der forårsages alvorlige personskader eller død på dig selv eller omkringstående.

Kontroller altid bremsene, før du betjener sprøjten, og sørg for, at de er korrekt justeret og repareret.

## Justering af bremsene

Kontroller bremsejusteringen dagligt. Hvis bremsepedalen vandrer mere end 25 mm, før du mærker modstand, skal bremsene justeres.

1. Anbring sprøjten på en plan overflade, stands pumpen, sluk motoren, og fjern tændingsnøglen.
2. Aktiver parkeringsbremsen.
3. Sæt klodser under hjulene for at forhindre maskinen i at rulle.
4. Deaktiver parkeringsbremsen.
5. Løsn de forreste møtrikker på bremsekablerne under sprøjtens forende (Figur 56).



**Figur 56**

1. Forreste møtrikker
2. Bageste møtrikker

6. Stram de bageste møtrikker lige meget, indtil bremsepedalen bevæger sig mellem 1 til 2 cm, før du mærker modstand (Figur 56).

**Vigtigt:** Sørg for, at du strammer begge bageste møtrikker lige meget, således at bremsekablernes gevindender foran de forreste møtrikker har samme længde.

7. Stram de forreste møtrikker.

## Vedligeholdelse af remme

### Eftersyn af drivremmene

Eftersynsinterval: Efter de første 8 timer

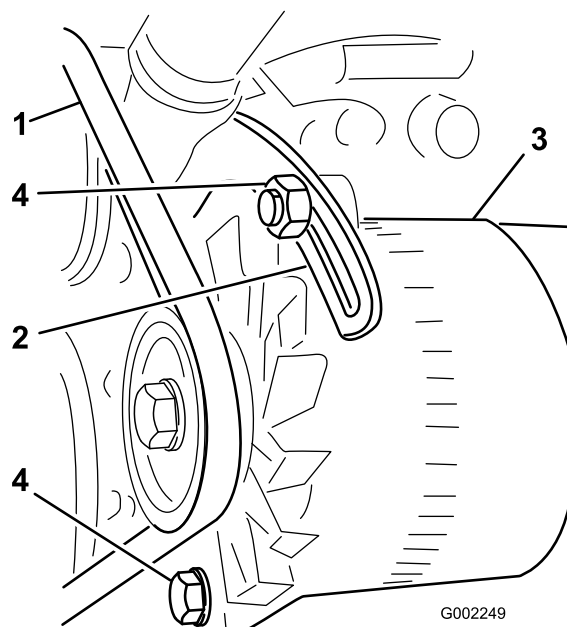
For hver 100 timer

Kontroller generator-/ventilatorremmens tilstand og spænding. Udskift om nødvendigt remmen.

1. Anbring sprøjten på en plan overflade, aktiver parkeringsbremsen, stands pumpen, stop motoren, og tag tændingsnøglen ud.
2. Kontroller spændingen ved at trykke ned på remmen midt mellem remskiverne på generatoren og krumtapakslen med en belastning på 10 kg.

**Bemærk:** Remmen skal afbøje 10 til 12 mm. Hvis bøjningen ikke er korrekt, skal du gå til 3. Hvis den er korrekt, kan du springe den resterende del af denne procedure over og genoptage kørslen med sprøjten.

3. Løsn de bolte, der fastholder afstiveren til motoren, og den bolt, der fastholder generatoren til afstiveren (Figur 57).



Figur 57

- |                 |              |
|-----------------|--------------|
| 1. Generatorrem | 3. Generator |
| 2. Afstiver     | 4. Bolte     |

4. Indfør en løftestang mellem generatoren og motoren, og lirk forsigtigt generatoren udad.

5. Når den korrekte stramning er opnået, skal du stramme generatoren og boltene for at sikre justeringen.
6. Stram låsemøtrikken for at fastgøre justeringen.

# Vedligeholdelse af hydrauliksystem

## Hydraulikvæskespecifikation

Maskinens beholder fyldes på fabrikken med ca. 56 l hydraulikvæske af høj kvalitet. Kontroller hydraulikvæskestanden, før motoren startes første gang, og derefter dagligt. Følgende udskiftningsvæske anbefales:

**Toro Premium All Season Hydraulic Fluid** (fås i spande med 19 l eller tromler med 208 l. Reservedelsnumrene kan findes i reservedelskataloget, eller spørg din Toro-forhandler.)

Alternative væsker: Såfremt Toro-væsken ikke kan fås, kan man anvende andre væsker, forudsat at de overholder alle følgende materialeegenskaber og branchespecifikationer. Vi anbefaler ikke brug af syntetisk væske. Spørg din smøremiddelforhandler til råds for at finde frem til et tilfredsstillende produkt. Bemærk: Toro påtager sig intet ansvar for skader forårsaget af forkerte erstatningsprodukter. Brug derfor kun produkter fra producenter med et godt omdømme, som står bag deres anbefaling.

### Slidhæmmende hydraulikvæske med højt viskositetsindeks/lavt flydepunkt, ISO VG 46

Materialeegenskaber:

Viskositet, ASTM D445	cSt ved 40°C 44 til 48 cSt ved 100° C 7,9 til 8,5
Viskositetsindeks ASTM D2270	140 til 160
Flydepunkt, ASTM D97	-37° C til -45° C

Branchespecifikationer:

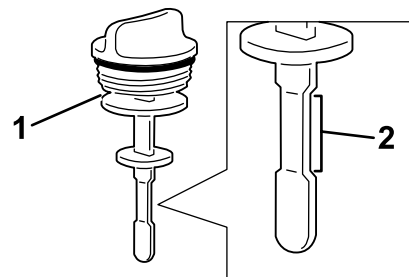
Vickers I-286-S (kvalitetsniveau), Vickers M-2950-S (kvalitetsniveau), Denison HF-0

**Vigtigt:** ISO VG 46 Multigrade-væsken har vist sig at give den optimale ydeevne under meget forskellige temperaturforhold. Til drift ved konstant høje omgivende temperaturer, 18° C til 49° C, kan ISO VG 68 hydraulikvæske give en bedre ydeevne.

**Premium bionedbrydelig hydraulikvæske – Mobil EAL EnviroSyn 46H**

**Vigtigt:** Mobil EAL EnviroSyn 46H er den eneste syntetiske bionedbrydelige væske godkendt af Toro. Væsken er kompatibel med elastomerne anvendt i Toro-hydrauliksystemer og egnet til en lang række temperaturforhold. Denne væske er kompatibel med traditionelle mineralolier, men for at opnå maksimal bionedbrydelighed og ydeevne skal hydrauliksystemet skylles grundigt igennem med traditionel væske. Denne olie fås i beholdere med 19 liter eller tromler med 208 liter fra Mobil-forhandleren.

**Vigtigt:** Mange hydraulikvæsker er næsten farveløse, og det kan derfor være svært at få øje på lækager. Der kan fås et rødt tilsætningsstof til hydraulikolien i flasker med 20 ml. Én flaske er nok til 15–22 l hydraulikolie. Bestil del nr. 44-2500 hos din autoriserede Toro-forhandler. Denne røde farve anbefales ikke til brug med bionedbrydelige væsker. Brug farvestoffer til fødevarer.



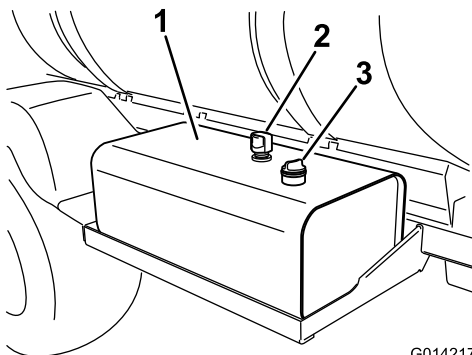
G014218

**Figur 59**

## Kontrol af hydraulikvæsken

**Eftersynsinterval:** Hver anvendelse eller dagligt

1. Anbring sprøjten på en plan overflade, aktiver parkeringsbremsen, stands pumpen, stop motoren, og tag tændingsnøglen ud.
2. Stands pumpen, sluk motoren, og fjern tændingsnøglen.
3. Rengør området omkring hydraulikolietankens målepindsdæksel, og afmonter det (Figur 58).



G014217

**Figur 58**

1. Hydraulikolietank
2. Udluftning
3. Målepindsdæksel

**Vigtigt:** Pas på, at der ikke trænger snavs og andre kontaminanter ned i åbningen, når du kontrollerer olien.

4. Tør målepinden ren med en klud, og sæt den helt ned i tanken igen.
5. Tag målepinden op af påfyldningsstudsens, og kontroller væskestanden. Væskestanden skal være inden for det sikre driftsområde på målepinden (Figur 59).

1. Målepind
2. Sikker driftsområde

6. Hvis oliestanden er lav, skal tanken fyldes med den anførte hydraulikvæske eller tilsvarende, se Hydraulikvæskespecifikation (side 48), så oliestanden hæves til det øverste mærke.
7. Monter målepindsdækslet på tanken, og fastgør det.

## Serviceeftersyn af hydraulikolien

Hvis olien bliver forurenede, skal du kontakte en autoriseret Toro-distributør for at gennemskylle systemet.

**Bemærk:** Forurenede olie ser mælkeagtig eller sort ud sammenlignet med ren olie.

## Udskiftning af hydraulikoliefilteret

**Eftersynsinterval:** Efter de første 5 timer

For hver 400 timer/Årlig (alt efter hvad der indtræffer først)

Brug Toro udskiftningsfilter (se *Reservedelshåndbogen* for at få oplyst det korrekte reservedelsnr.)

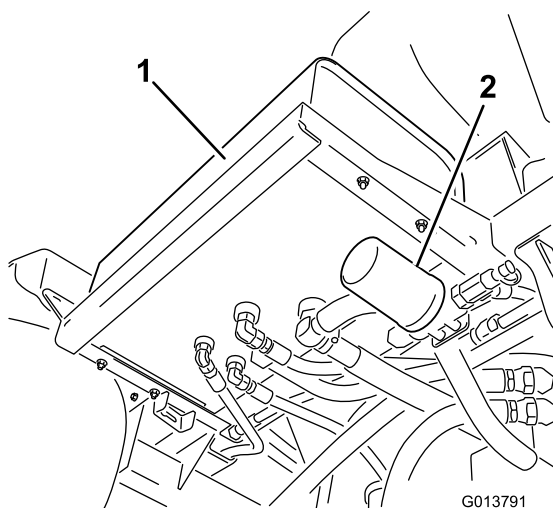
**Vigtigt:** Brug af andre filtertyper kan gøre garantien på visse komponenter ugyldig.

### ▲ ADVARSEL

**Varm hydraulikvæske kan forårsage alvorlige forbrændinger.**

**Lad hydraulikvæsken afkøle, før der udføres vedligeholdelse på hydrauliksystemet.**

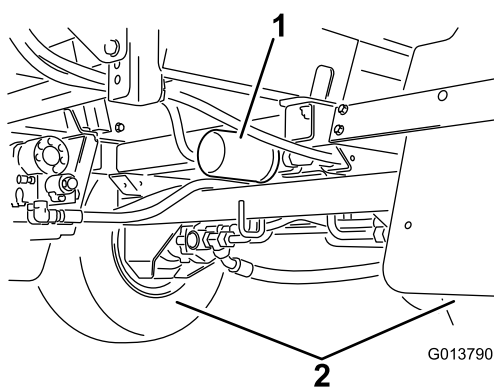
1. Anbring sprøjten på en plan overflade, aktiver parkeringsbremsen, stands pumpen, stop motoren, og tag tændingsnøglen ud.
2. Find maskinens to hydraulikfiltre. Det ene sidder under hydraulikolietanken, og det andet sidder bag på maskinen på stellet.
  - Forreste filter under hydrauliktanken.



**Figur 60**

1. Hydrauliktank                      2. Forreste filter

- Bageste filter placeret på maskinens stel.



**Figur 61**

1. Hydraulikfilter                      2. Baghjul

## Hydraulikolieskift

**Eftersynsinterval:** For hver 400 timer/Årlig (alt efter hvad der indtræffer først)

Brug 56 l af den anførte hydraulikvæske eller tilsvarende, se Hydraulikvæskespecifikation (side 48).

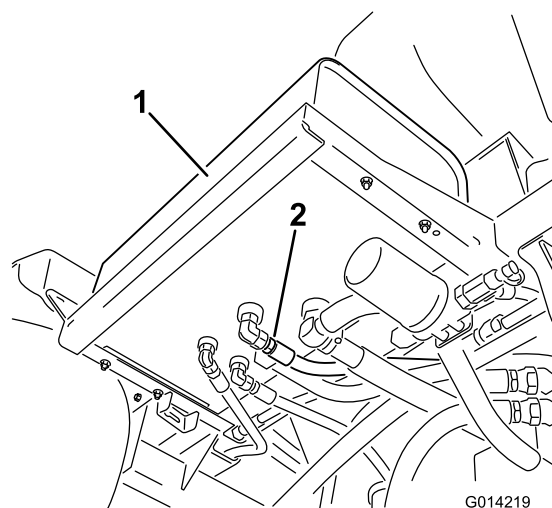
**Vigtigt:** Brug af andre olietyper kan annullere garantien på visse dele.

### ▲ ADVARSEL

Varm hydraulikvæske kan forårsage alvorlige forbrændinger.

Lad hydraulikolien afkøle, før der udføres vedligeholdelse på hydrauliksystemet.

1. Udskift hydraulikoliefilteret. Se Udskiftning af hydraulikoliefilteret.
2. Rengør området omkring en hydraulikslangefitting nederst i hydraulikolietanken (Figur 62).



**Figur 62**

1. Hydrauliktank                      2. Hydraulikslange og -fitting

3. Rengør det område, hvor filteret monteres.
4. Anbring en dræningsbakke under filteret.
5. Fjern filteret.
6. Smør den nye filterpakning.
7. Sørg for, at området omkring det sted, hvor filteret skal monteres, er rent.
8. Skru filteret på, indtil pakningen har kontakt med monteringspladen, og stram derefter filteret en halv omgang.
9. Start motoren, og lad den køre i ca. to minutter for at lukke luft ud af systemet. Stop motoren, og kontroller hydraulikoliestanden, og om der er lækager.
10. Bortskaf det brugte filter på et godkendt genbrugsanlæg.

3. Anbring en stor bakke under fittingen.
4. Fjern slangefittingen fra tanken, og lad olien løbe ned i bakken (Figur 62).
5. Monter slangen og fittingen på tanken, og stram godt.
6. Fyld hydraulikbeholderen med ca. 53 l af den anførte hydraulikvæske eller tilsvarende, se Hydraulikvæskespecifikation (side 48).
7. Start maskinen, og kør den i tomgang i 3 til 5 minutter for at cirkulere væsken og fjerne luft, som er fanget i systemet.

8. Sluk motoren, kontroller hydraulikoliestanden, og se efter lækager.
9. Bortskaf den brugte olie på et godkendt genbrugsanlæg.

## Kontrol af hydraulikrør og -slanger

Efterse dagligt hydraulikrør og -slanger for lækager, bøjede rør, løse monteringsholdere, slid, løse fittings, forringelser på grund af vejrlig og kemisk forringelse. Foretag alle nødvendige udbedringer før drift.

### ⚠ ADVARSEL

Hydraulikvæske, der slipper ud under tryk, kan trænge ind i huden og dermed forårsage personskader.

- Sørg for, at alle slanger og rør til hydraulikvæske er i god stand, og at alle hydrauliske forbindelser og fittings slutter tæt, før der sættes tryk på det hydrauliske system.
- Hold kroppen og hænderne væk fra små lækagehuller eller dyser, der sprøjter hydraulikvæske under højt tryk ud.
- Brug pap eller papir til at finde eventuelle hydrauliklækager.
- Tag hele trykket af det hydrauliske system, før der udføres arbejde på det.
- Søg straks lægehjælp, hvis der sprøjtes væske ind under huden.

# Vedligeholdelse af sprøjtesystemet

### ⚠ ADVARSEL

*De kemiske stoffer, der bruges i sprøjtesystemet, kan være farlige og giftige for dig, omkringstående, dyr, planter, jord og lignende.*

- Læs, og følg advarselsetiketter og materialesikkerhedsdatablade for de anvendte kemikalier, og beskyt dig i henhold til kemikalieproducentens anbefalinger. Brug f.eks. behørigt personbeskyttelsesudstyr, herunder ansigtsmaske, briller, handsker og andet udstyr, der kan beskytte dig mod kontakt med kemikalier.
- Husk, at det kan være, at der bruges mere end et kemikalie, og oplysningerne for hvert kemikalie skal vurderes.
- *Afslå at betjene eller arbejde på sprøjten, hvis sådanne oplysninger ikke er tilgængelige!*
- Sørg for, at systemet er rensset tre gange og neutraliseret i henhold til kemikalieproducentens/kemikalieproducenternes anbefalinger, før der udføres arbejde på et sprøjtesystem.
- Kontroller, at der er tilstrækkeligt med rent vand og sæbe i nærheden, og vask omgående de områder, hvor du har været i kontakt med kemikalier.

## Eftersyn af slangerne

**Eftersynsinterval:** For hver 200 timer—Efterse alle slangerne og tilslutningerne for beskadigelse og korrekt påsætning.  
For hver 400 timer/Årlig (alt efter hvad der indtræffer først)—Efterse O-ringene i ventilen, og udskift dem om nødvendigt.

Undersøg slangerne i sprøjtesystemet for revner, lækager eller anden skade. Efterse samtidig forbindelserne og beslagene for tilsvarende beskadigelse. Udskift slanger og beslag, hvis de er beskadiget.

## Vedligeholdelse af pumpen

### Eftersyn af pumpen

**Eftersynsinterval:** For hver 400 timer/Årlig (alt efter hvad der indtræffer først)—Efterse

pumpemembranen, og udskift den efter behov. (kontakt en autoriseret Toro-serviceleverandør)

For hver 400 timer/Årlig (alt efter hvad der indtræffer først)—Efterse pumpens kontraventiler, og udskift dem efter behov. (kontakt en autoriseret Toro-serviceleverandør)

**Bemærk:** Følgende maskinkomponenter betragtes som reservedele, der forbruges ved brug, medmindre de skønnes at være defekte, eller ikke er omfattet af garantien for denne maskine.

Få en autoriseret Toro serviceleverandør til at kontrollere følgende interne pumpekomponenter for skade:

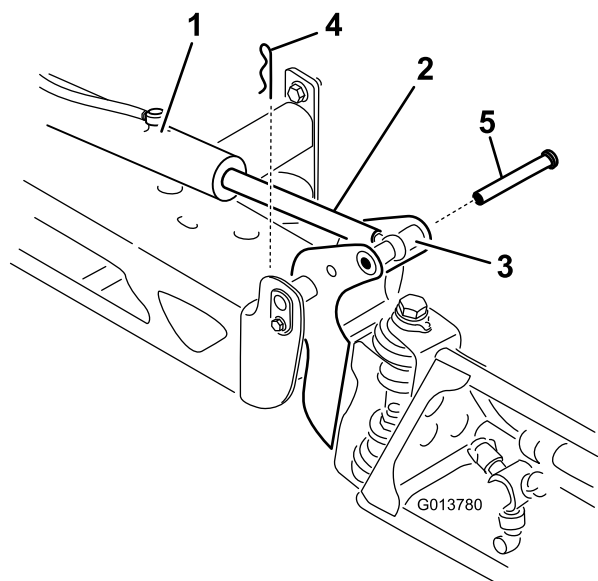
- Pumpemembran
- Pumpens kontraventiler

Udskift om nødvendigt komponenter.

## Justering af aktuatorerne

Følgende procedure kan bruges til at justere længden af aktuatorstængerne.

1. Forlæng bommene til sprøjteposition.
2. Fjern splitten fra drejetappen (Figur 63).

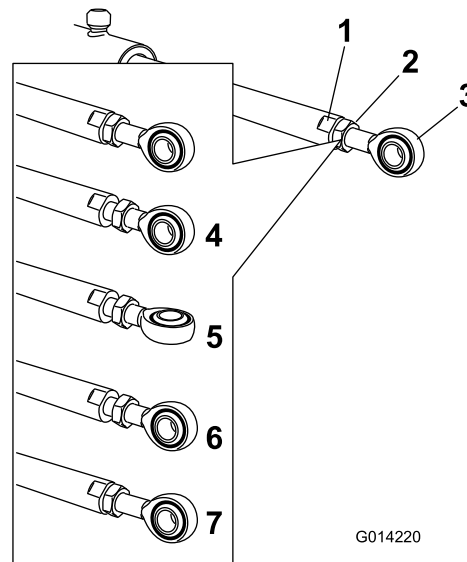


Figur 63

- |                        |          |
|------------------------|----------|
| 1. Aktuator            | 4. Clips |
| 2. Aktuatorstang       | 5. Pind  |
| 3. Bommens drejetaphus |          |

3. Løft op på bommen, og fjern splitten (Figur 63). Sæk langsomt bommen ned på jorden.
4. Efterse splitten for beskadigelse, og udskift den om nødvendigt.

5. Brug en skruenøgle på de flade sider af aktuatorstangen for at gøre den ubevægelig, og løsn derefter kontramøtrikken, så øjestangen kan manipuleres (Figur 64).



Figur 64

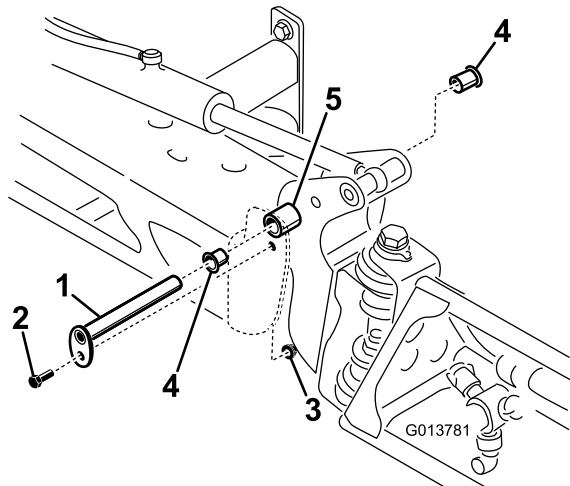
- |                                 |   |
|---------------------------------|---|
| 1. Flad side på aktuatorstangen | 5. Øje justeret                                     |
| 2. Kontramøtrik                 | 6. Øje-position ved genmontering                    |
| 3. Øje                          | 7. Kontramøtrik strammet for at låse i ny position. |
| 4. Kontramøtrik løsnet          |   |
6. Drej øjestangen i aktuatorstangen, så den forlængede aktuator forkortes eller forlænges til den ønskede position (Figur 64).
 

**Bemærk:** Øjestangen skal drejes halve eller hele omgange, når stangen monteres på bommen igen.
  7. Når den ønskede position er opnået, skal kontramøtrikken strammes, så aktuator- og øjestangen fastgøres.
  8. Hæv bommen for at tilpasse drejetappen til aktuatorstangen. Mens du holder bommen, skal du føre stiften gennem bommens drejetap og aktuatorstangen (Figur 63).
  9. Når stiften er på plads, skal bommen slippes og stiften fastgøres med splitten, som tidligere blev afmonteret.
  10. Gentag proceduren for hvert aktuatorstangleje om nødvendigt.

## Eftersyn af nylondrejebøsningerne

**Eftersynsinterval:** For hver 400 timer/Årlig (alt efter hvad der indtræffer først)

1. Anbring sprøjten på en plan overflade, aktiver parkeringsbremsen, stands pumpen, stop motoren, og tag tændingsnøglen ud.
2. Forlæng bommene til sprøjtepositionen, og understøt dem ved hjælp af støtter eller remme fra en lift.
3. Når bommens vægt er understøttet, kan du fjerne den bolt og møtrik, der fastholder drejetappen på bommen (Figur 65). Fjern drejetappen.



**Figur 65**

- |             |                 |
|-------------|-----------------|
| 1. Drejetap | 4. Nylonbøsning |
| 2. Bolt     | 5. Aksebeslag   |
| 3. Møtrik   |                 |

4. Fjern bommen og aksebeslaget fra stellet i midten, så der er adgang til nylonbøsningerne.
5. Fjern og efterse nylonbøsningerne fra aksebeslagets for- og bagside (Figur 65). Udskift eventuelle beskadigede bøsninger.
6. Kom en lille smule olie på nylonbøsningerne, og monter dem på aksebeslaget.
7. Monter bommen og aksebeslaget på midterstellet, og tilpas åbningerne (Figur 65).
8. Monter drejetappen, og fastgør den med den bolt og møtrik, som du afmonterede tidligere.

Gentag proceduren for hver bom.

## Eftersyn af tankremmene

**Eftersynsinterval:** Hver anvendelse eller dagligt—Kontroller tankremmene.

Når hovedtanken er blevet fyldt med vand, skal du kontrollere, om der er spil i tankremmene. Hvis remmene er løse, skal fastspændingsanordningerne på de øverste remme strammes, indtil de flugter med tanken.

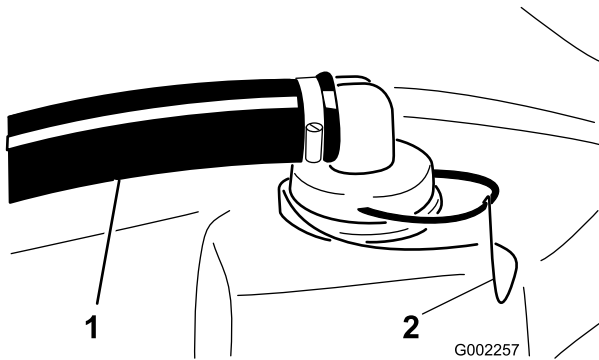
**Stram dem ikke for hårdt.**

# Rengøring

## Rengøring af sugefilteret

**Eftersynsinterval:** Hver anvendelse eller dagligt

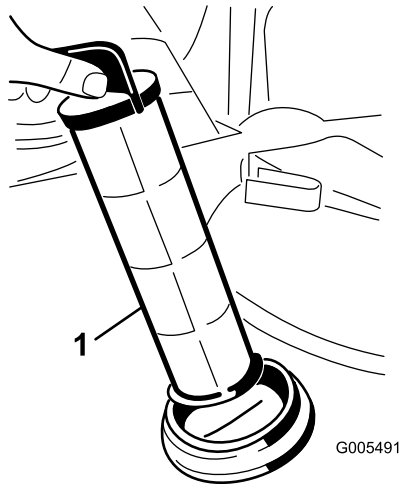
1. Anbring sprøjten på en plan overflade, aktiver parkeringsbremsen, stands pumpen, stop motoren, og tag tændingsnøglen ud.
2. Fjern holderen fra den røde fitting, som er fastgjort til den store slange oven på tanken (Figur 66).



Figur 66

1. Sugslange
2. Holder

3. Fjern slangen fra tanken (Figur 66).
4. Træk sugefilteret ud af hullet (Figur 67).



Figur 67

1. Sugefilter

5. Rengør sugefilteret med rent rindende vand.
6. Sæt sugefilteret på plads igen, og sørg for, at det sidder korrekt i hullet.
7. Tilslut slangen til toppen af tanken, og fastgør den med holderen.

# Opbevaring

1. Anbring sprøjten på en plan overflade, aktiver parkeringsbremsen, stands pumpen, stop motoren, og tag tændingsnøglen ud.
2. Fjern snavs og skidt fra hele maskinen, herunder ydersiden af ribberne på motorens topstykke og blæserhuset.

**Vigtigt:** Du kan vaske maskinen med et mildt rengøringsmiddel og vand. **Brug ikke højtryksvand til at vaske maskinen. Hvis maskinen højtryksrenses, kan det beskadige det elektriske system og fjerne nødvendigt smørefedt fra friktionssteder. Undgå overdreven brug af vand, særligt i nærheden af kontrolpanelet, lygter, motoren og batterierne.**

3. Rengør sprøjtesystemet. Se afsnittet Rengøring.
4. Tilsæt en rusthæmmende antifrostopløsning, som ikke er baseret på alkohol, til systemet, og kør pumpen i nogle få minutter for at cirkulere det gennem. Dræn derefter systemet så godt som muligt.
5. Brug bomløftekontakterne til at hæve bommene. Hæv bommene, indtil de er trukket helt tilbage i bomtransportholderen og danner "X"-transportpositionen, og bomcylindrene er trukket helt tilbage. Kontroller, at bomcylindrene er trukket helt tilbage, så aktuatorstangen ikke beskadiges.
6. Efterse bremserne. Se Eftersyn af bremserne i afsnittet Vedligeholdelse af bremsere.
7. Efterse luftfilteret. Se Serviceeftersyn af luftfilteret i afsnittet Motorvedligeholdelse.
8. Smør sprøjten. Se afsnittet Smøring.
9. Skift krumptaphusets olie. Se Serviceeftersyn af motorolien i afsnittet Motorvedligeholdelse.
10. Kontroller dæktrykket. Se Kontrol af dæktrykket i afsnittet Vedligeholdelse af drivsystemet.
11. Ved opbevaring i mere end 30 dage skal brændstofssystemet forberedes på følgende måde:
  - A. Start motoren, og lad den køre i tomgang i ca. 2 minutter.
  - B. Stop motoren.
  - C. Skyl brændstoftanken med frisk, rent brændstof.
  - D. Spænd alle brændstofs-systemfittingsene igen.
12. Brug den elektriske starter til at tørne motoren for at fordele olien i cylinderen.
13. Tag batteriet ud af chassiset, kontroller elektrolytstanden, og oplad det helt. Se

Serviceeftersyn af batteriet i afsnittet Vedligeholdelse af det elektriske system.

**Bemærk:** Batterikabler må ikke være sluttet til batteripolerne under opbevaring.

**Vigtigt:** Batteriet skal være fuldt opladet for at undgå, at det fryser og beskadiges ved temperaturer på under 0 grader C. Et fuldt opladet batteri bevarer opladningen i cirka 50 dage ved temperaturer under 4 grader C. Hvis temperaturerne er over 4 grader C, skal vandstanden i batteriet kontrolleres, og batteriet skal oplades for hver 30 dage.

14. Kontroller og tilspænd alle bolte, møtrikker og skruer. Reparer eller udskift alle beskadigede dele.
15. Kontroller alle sprøjteslangernes tilstand, og udskift dem, der er beskadigede eller slidte.
16. Stram alle slangefittingerne.
17. Mal alle ridsede eller blotlagte metaloverflader.  
Maling kan købes hos en autoriseret serviceforhandler.
18. Opbevar maskinen i en ren, tør garage eller på et passende sted.
19. Fjern tændingsnøglen, og læg den et sikkert sted, der er utilgængeligt for børn.
20. Tildæk maskinen for at beskytte den og holde den ren.

# Fejlfinding

## Fejlfinding for motoren og køretøjet

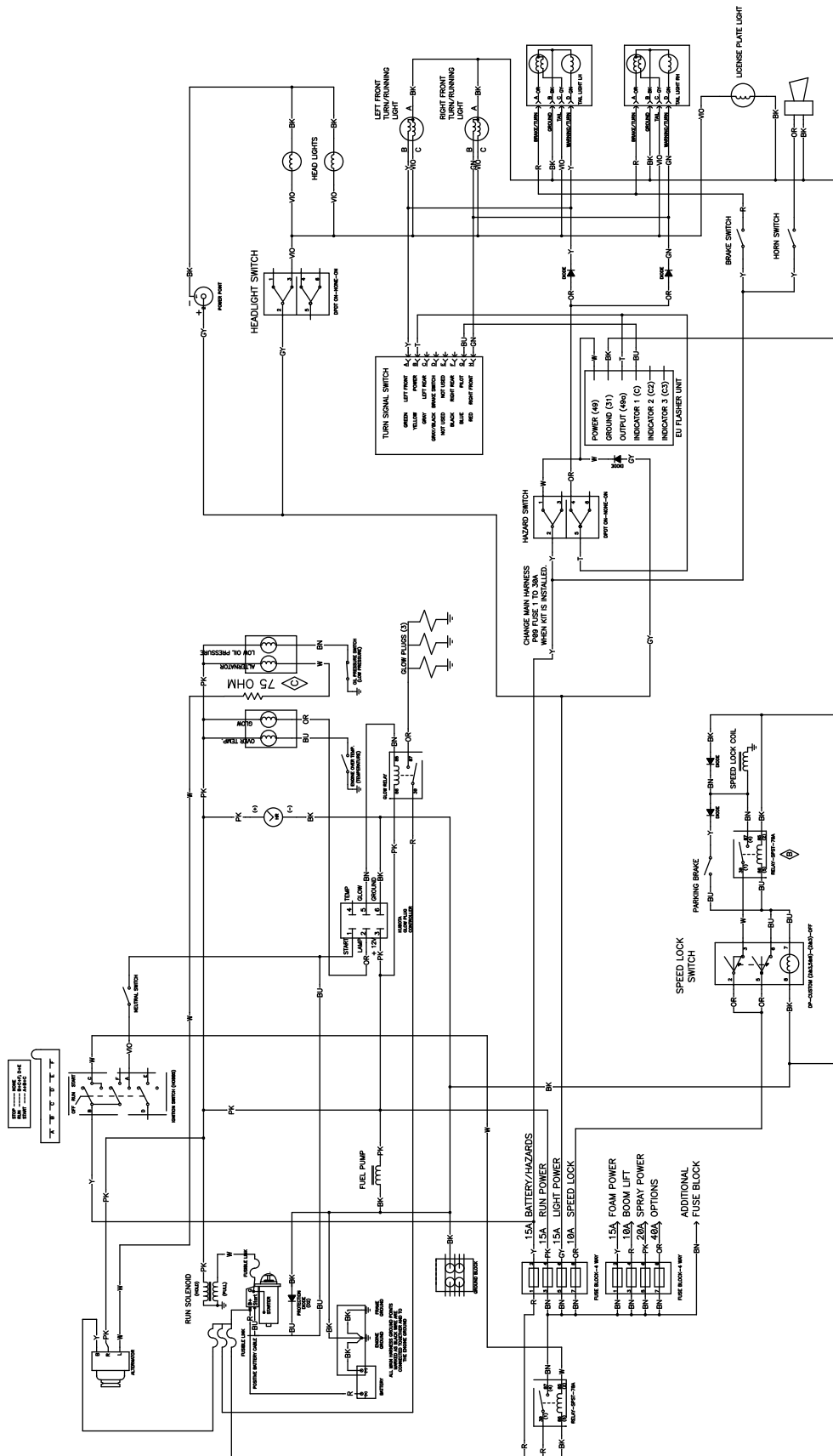
Problem	Mulig årsag	Afhjælpning
Starteren tårner ikke.	<ol style="list-style-type: none"><li>1. De elektriske forbindelser er rustne eller løse.</li><li>2. Der er sprunget en sikring, eller den sidder løst.</li><li>3. Batteriet er afladet.</li><li>4. Sikkerhedslåsesystemet fungerer ikke korrekt.</li><li>5. En defekt startmotor eller magnetventil i startmotoren.</li><li>6. Sammenbrændte indvendige motorkomponenter.</li></ol>	<ol style="list-style-type: none"><li>1. Kontroller, om de elektriske tilslutninger har forbindelse.</li><li>2. Fastgør eller udskift sikringen.</li><li>3. Oplad eller udskift batteriet.</li><li>4. Kontakt en autoriseret serviceforhandler.</li><li>5. Kontakt en autoriseret serviceforhandler.</li><li>6. Kontakt en autoriseret serviceforhandler.</li></ol>
Motoren tårner, men vil ikke starte.	<ol style="list-style-type: none"><li>1. Brændstoftanken er tom.</li><li>2. Der er snavs, vand eller gammelt brændstof i brændstofssystemet.</li><li>3. Tilstoppet brændstofrør.</li><li>4. Afbryderrelæet er ikke koblet til.</li><li>5. Tændingen er i stykker.</li></ol>	<ol style="list-style-type: none"><li>1. Fyld op med frisk brændstof.</li><li>2. Dræn og skyl brændstofssystemet, og hæld frisk brændstof på.</li><li>3. Rengør eller udskift.</li><li>4. Kontakt en autoriseret serviceforhandler.</li><li>5. Kontakt en autoriseret serviceforhandler.</li></ol>
Motoren startet, men bliver ikke ved med at køre.	<ol style="list-style-type: none"><li>1. Brændstoftankens aftræk er begrænset.</li><li>2. Der er snavs eller vand i brændstofsystemet.</li><li>3. Brændstoffilteret er tilstoppet.</li><li>4. Der er sprunget en sikring, eller den sidder løst.</li><li>5. Brændstofpumpen er i stykker.</li><li>6. Karburatoren er i stykker.</li><li>7. Løse ledninger eller dårlige forbindelser.</li><li>8. Topstykkets pakning er i stykker.</li></ol>	<ol style="list-style-type: none"><li>1. Udskift brændstofdækslet.</li><li>2. Dræn og skyl brændstofsystemet, og hæld frisk brændstof på.</li><li>3. Udskift brændstoffilteret.</li><li>4. Fastgør eller udskift sikringen.</li><li>5. Kontakt en autoriseret serviceforhandler.</li><li>6. Kontakt en autoriseret serviceforhandler.</li><li>7. Kontroller og stram ledningsforbindelserne.</li><li>8. Kontakt en autoriseret serviceforhandler.</li></ol>
Motoren kører, men banker eller sætter ud.	<ol style="list-style-type: none"><li>1. Der er snavs, vand eller gammelt brændstof i brændstofsystemet.</li><li>2. Et tændrørskabel er løst.</li><li>3. Et tændrør er i stykker.</li><li>4. Løse ledninger eller dårlige forbindelser.</li><li>5. Motoren overopheder.</li></ol>	<ol style="list-style-type: none"><li>1. Dræn og skyl brændstofsystemet, og hæld frisk brændstof på.</li><li>2. Tilslut tændrørskablet igen.</li><li>3. Udskift tændrøret.</li><li>4. Kontroller og stram ledningsforbindelserne.</li><li>5. Se punktet Motoren overopheder.</li></ol>

<b>Problem</b>	<b>Mulig årsag</b>	<b>Afhjælpning</b>
Motoren vil ikke gå i tomgang.	<ol style="list-style-type: none"> <li>1. Brændstoftankens aftræk er begrænset.</li> <li>2. Der er snavs, vand eller gammelt brændstof i brændstofsystemet.</li> <li>3. Et tændrør er beskadiget eller i stykker.</li> <li>4. Karburatorens tomgangskanaler er tilstoppede.</li> <li>5. Justeringsskruen til tomgangshastighed er ikke indstillet korrekt.</li> <li>6. Brændstofpumpen er i stykker.</li> <li>7. Lav kompression.</li> <li>8. Luftfilterelementet er snavset.</li> </ol>	<ol style="list-style-type: none"> <li>1. Udskift brændstofdækslet.</li> <li>2. Dræn og skyl brændstofsystemet, og hæld frisk brændstof på.</li> <li>3. Udskift tændrøret.</li> <li>4. Kontakt en autoriseret serviceforhandler.</li> <li>5. Kontakt en autoriseret serviceforhandler.</li> <li>6. Kontakt en autoriseret serviceforhandler.</li> <li>7. Kontakt en autoriseret serviceforhandler.</li> <li>8. Rengør eller udskift.</li> </ol>
Motoren overopheder.	<ol style="list-style-type: none"> <li>1. Krumtaphusets oliestand er ukorrekt.</li> <li>2. For stor belastning.</li> <li>3. Luftindtagsskærmene er snavsede.</li> <li>4. Køleribberne og luftpassagerne under motorens blæserhus og/eller den roterende luftindtagsskærm er tilstoppet.</li> <li>5. Brændstofblandingen er for tynd.</li> </ol>	<ol style="list-style-type: none"> <li>1. Påfyld eller dræn, indtil olien når op til Full-mærket.</li> <li>2. Mindsk belastningen, kør med lavere hastighed.</li> <li>3. Rengør ved hver anvendelse.</li> <li>4. Rengør ved hver anvendelse.</li> <li>5. Kontakt en autoriseret serviceforhandler.</li> </ol>
Motoren mister kraft.	<ol style="list-style-type: none"> <li>1. Krumtaphusets oliestand er ukorrekt.</li> <li>2. Luftfilterelementet er snavset.</li> <li>3. Der er snavs, vand eller gammelt brændstof i brændstofsystemet.</li> <li>4. Motoren er overophedet.</li> <li>5. Et tændrør er beskadiget eller snavset.</li> <li>6. Udluftningshullet i brændstoftanken er tilstoppet.</li> <li>7. Lav kompression.</li> </ol>	<ol style="list-style-type: none"> <li>1. Påfyld eller dræn, indtil olien når op til Full-mærket.</li> <li>2. Rengør eller udskift.</li> <li>3. Dræn og skyl brændstofsystemet, og hæld frisk brændstof på.</li> <li>4. Se punktet Motoren overopheder.</li> <li>5. Udskift tændrøret.</li> <li>6. Udskift brændstofdækslet.</li> <li>7. Kontakt en autoriseret serviceforhandler.</li> </ol>
Unormal vibration eller støj.	<ol style="list-style-type: none"> <li>1. Motorens monteringsbolte er løse.</li> <li>2. Der er et problem med motoren.</li> </ol>	<ol style="list-style-type: none"> <li>1. Tilspænd motorens monteringsbolte.</li> <li>2. Kontakt en autoriseret serviceforhandler.</li> </ol>
Maskinen fungerer ikke eller kører trægt i begge retninger, da motoren går i stå eller sætter ud.	<ol style="list-style-type: none"> <li>1. Parkeringsbremsen er aktiveret.</li> </ol>	<ol style="list-style-type: none"> <li>1. Deaktiver parkeringsbremsen.</li> </ol>
Maskinen fungerer ikke i nogen retninger.	<ol style="list-style-type: none"> <li>1. Parkeringsbremsen er ikke deaktiveret, eller den kan ikke deaktiveres.</li> <li>2. Gearkassen er i stykker.</li> <li>3. Ledforbindelsen kræver justering eller udskiftning.</li> <li>4. Drivakslen eller hjulnavskilen er blevet beskadiget.</li> </ol>	<ol style="list-style-type: none"> <li>1. Deaktiver parkeringsbremsen, eller kontroller ledforbindelsen.</li> <li>2. Kontakt en autoriseret serviceforhandler.</li> <li>3. Kontakt en autoriseret serviceforhandler.</li> <li>4. Kontakt en autoriseret serviceforhandler.</li> </ol>

# Fejlfinding i sprøjtesystemet

Problem	Mulig årsag	Afhjælpning
En bomsektion sprøjter ikke.	<ol style="list-style-type: none"> <li>1. Den elektriske forbindelse på bomventilen er snavset eller frakoblet.</li> <li>2. Sprunget sikring.</li> <li>3. Klemt slange.</li> <li>4. En omløbsventil på bommen er justeret forkert.</li> <li>5. Beskadiget bomventil.</li> <li>6. Beskadiget elektrisk system.</li> </ol>	<ol style="list-style-type: none"> <li>1. Deaktiver ventilen manuelt. Frakobl den elektriske konektor på ventilen, og rengør alle kabler. Tilslut den derefter igen.</li> <li>2. Kontroller sikringerne, og udskift dem om nødvendigt.</li> <li>3. Reparer eller udskift slangen.</li> <li>4. Juster bommens omløbsventil.</li> <li>5. Kontakt en autoriseret serviceforhandler.</li> <li>6. Kontakt en autoriseret serviceforhandler.</li> </ol>
En bomsektion afbrydes ikke.	<ol style="list-style-type: none"> <li>1. Ventilen er beskadiget.</li> </ol>	<ol style="list-style-type: none"> <li>1. Stands sprøjtesystemet og pumpen, og afbryd sprøjtten. Afmonter holderen under bomventilen, og træk motoren og skaffet ud. Efterse alle dele, og udskift de dele, der virker beskadigede.</li> </ol>
Der er en lækage i en bomventil	<ol style="list-style-type: none"> <li>1. En O-ring er beskadiget.</li> </ol>	<ol style="list-style-type: none"> <li>1. Stands sprøjtesystemet og pumpen, og afbryd sprøjtten. Afmonter ventilen, og udskift O-ringene.</li> </ol>
Trykket falder, når en bom aktiveres.	<ol style="list-style-type: none"> <li>1. Bommens omløbsventil er justeret forkert.</li> <li>2. Der sidder noget på tværs i bommens ventil.</li> <li>3. Et dysefilter er beskadiget eller tilstoppet.</li> </ol>	<ol style="list-style-type: none"> <li>1. Juster bommens omløbsventil.</li> <li>2. Fjern indgangs- og udgangsforbindelserne til bomventilen, og fjern eventuelle forhindringer.</li> <li>3. Fjern og efterse alle dyser.</li> </ol>
Bomaktuatoren fungerer ikke korrekt.	<ol style="list-style-type: none"> <li>1. En termosikring i sikringsblokken, der er ansvarlig for at forsyne aktuatoren med strøm, er sprunget pga. overophedning.</li> <li>2. En termosikring i bommens aktuator, der er ansvarlig for at forsyne aktuatoren med strøm, er sprunget eller er defekt.</li> </ol>	<ol style="list-style-type: none"> <li>1. Vent på, at systemet køler ned, før driften genoptages. Hvis termosikringerne springer flere gange, skal du kontakte en autoriseret serviceforhandler.</li> <li>2. Kontakt en autoriseret serviceforhandler.</li> </ol>

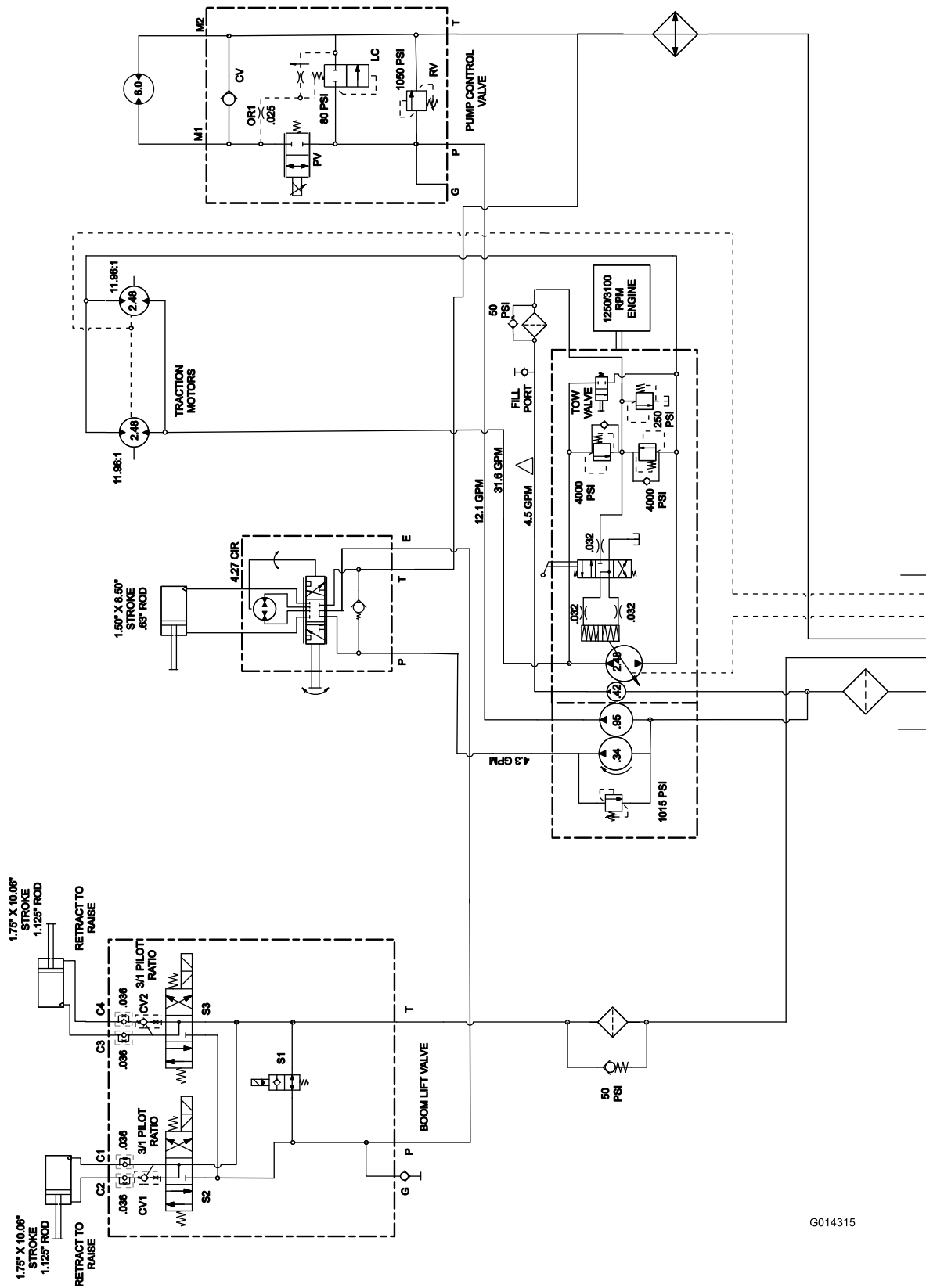
# Diagrammer



G015702

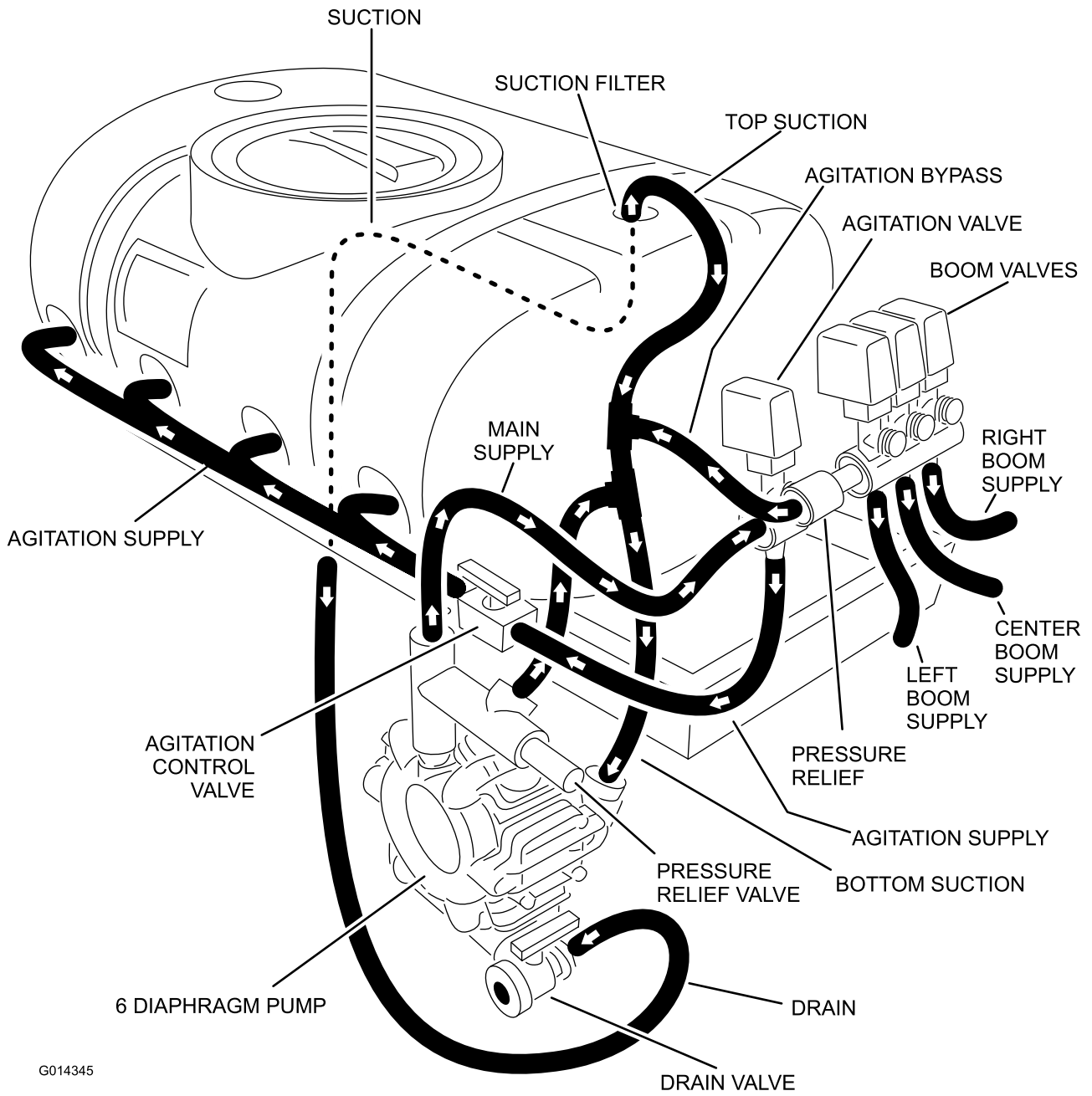
Ledningsdiagram, køretøj (Rev. C)





G014315

Hydraulikschem (Rev. A)



G014345

**Gennemstrømningsdiagram (Rev. A)**

# Bemærkninger:



## Toro Total dækningsgaranti

En begrænset garanti

### Fejl og produkter, der er dækket

The Toro® Company og dets søsterselskab, Toro Warranty Company, garanterer i fællesskab i henhold til en aftale mellem dem, at dit Toro-produkt ("produktet") er frit for materialefejl og fejl i den håndværksmæssige udførelse i to år eller 1500 driftstimer\*, hvad end der måtte indtræde først. Denne garanti gælder for alle produkter med undtagelse af dybdeblufere (se de separate garantierklæringer for disse produkter). Hvis der forekommer en fejl, som er dækket af garantien, vil vi reparere produktet uden omkostninger for dig. Dette inkluderer fejldiagnose, arbejds løn, reservedele og transport. Denne garanti træder i kraft på den dato, produktet leveres til den person, som oprindeligt køber det i detalledet.

\* Produkt udstyret med timetæller.

### Sådan får du udført service, der er dækket af garantien

Det påhviler dig at underrette produktforhandleren eller den autoriserede produktforhandler, som du har købt produktet hos, så snart du tror, der er opstået en fejl, som er dækket af garantien. Hvis du har brug for hjælp til at finde frem til en produktforhandler eller en autoriseret forhandler, eller hvis du har spørgsmål vedrørende dine rettigheder eller ansvar i henhold til garantien, kan du kontakte os her:

Commercial Products Service Department  
Toro Warranty Company  
8111 Lyndale Avenue South  
Bloomington, MN 55420-1196, USA  
E-mail: commercial.warranty@toro.com

### Ejerens ansvar

Du er som ejer af produktet ansvarlig for at udføre den vedligeholdelse og de justeringer, som er nødvendige i henhold til din betjeningsvejledning. Hvis du ikke udfører den nødvendige vedligeholdelse og de nødvendige justeringer, kan dette danne grundlag for at afvise en reklamation i henhold til garantien.

### Genstande og fejl, der ikke er dækket

Der er ikke alle produktfejl eller funktionsfejl, der måtte opstå i garantiperioden, som udgør materialefejl eller fejl i den håndværksmæssige udførelse. Denne garanti dækker ikke følgende:

- Produktfejl, som er en følge af brug af ikke-originale Toro-reservedele eller af installation og brug af ekstra eller modificeret eller ikke-originalt Toro-tilbehør og -produkter. Der kan medfølge en separat garantierklæring fra producenten af sådanne enheder.
- Produktfejl, som er en følge af manglende udførelse af anbefalet vedligeholdelse og/eller justeringer. Undladelse af at udføre korrekt vedligeholdelse af Toro-produkterne i henhold til skemaet over anbefalet vedligeholdelse i *betjeningsvejledningen* kan danne grundlag for afvisning af et garantikrav.
- Produktfejl, som er en følge af at have betjent produktet på en ødelæggende, uagtsom eller hensynsløs måde.
- Reservedele, som forbruges ved brug, medmindre de skønnes at være defekte. Eksempler på reservedele, som forbruges eller opbruges under normal betjening af produktet omfatter, men er ikke begrænset til, bremseklodser og -belægninger, koblingsbelægninger, skæreknive, knivcylindre, bundknive, piber, tændrør, styrehjul, dæk, filtre, remme samt visse sprøjtekomponenter såsom membraner, dyser og kontraventiler osv.
- Fejl, der forårsages af eksterne forhold. Forhold, der anses for at være eksterne forhold, omfatter, men er ikke begrænset til, vejrlig, opbevaringsforhold, forurening, brug af ikke-godkendte kølevæsker, smøremidler, tilsætningsstoffer, gødningsmidler, vand eller kemikalier osv.

- Normal støj, vibration, slid og ælde samt forringelse.
- Normalt slid omfatter, men er ikke begrænset til beskadigelse af sæder som følge af slitage eller afslidning, slid på malede overflader, ridsede mærkater eller vinduer osv.

### Reservedele

Reservedele, der planmæssigt skal udskiftes i forbindelse med nødvendig vedligeholdelse, er kun dækket af garantien i tidsrummet frem til det planmæssige tidspunkt for udskiftning af den pågældende reservedel. Reservedele, der udskiftes i henhold til denne garanti, er dækket af garantien i den originale produktgarantis løbetid og bliver Toros ejendom. Toro træffer endelig beslutning om, hvorvidt en reservedel eller en samlet enhed skal repareres eller udskiftes. Toro har ret til at bruge fabriksreoverede reservedele til reparationer, der er dækket af garantien.

### Bemærkning vedrørende garanti for dybdeafladningsbatteri:

Dybdeafladningsbatterier kan levere et samlet, specificeret antal kilowattimer i løbet af deres levetid. Brugs-, opladnings- og vedligeholdelsesteknikker kan forlænge eller forkorte den samlede batterilevetid. I takt med at batterierne i dette produkt forbruges, vil mængden af nyttigt arbejde mellem opladningsintervaller langsomt formindskes, indtil batteriet er helt faldt. Udskiftning af flade batterier efter almindeligt forbrug er produktejerens ansvar. Det kan være nødvendigt at udskifte batterier under produktets normale garantiperiode for ejerens regning.

### Omkostninger til vedligeholdelse afholdes af ejeren

Motorjustering, smøring, rengøring og polering, udskiftning af genstande og fejl, der ikke er dækket, kølevæske og udførelse af anbefalet vedligeholdelse er eksempler på normal service, som Toro-produkter kræver, for hvilken omkostningerne afholdes af ejeren.

### Generelle betingelser

Det eneste retsmiddel, du har til rådighed i henhold til nærværende garanti, er reparation hos en autoriseret Toro-forhandler.

**Hverken The Toro Company eller Toro Warranty Company er ansvarlig for indirekte-, hændelige- eller følgeskader i forbindelse med brugen af de Toro-produkter, der er dækket af nærværende garanti, herunder omkostninger eller udgifter til at fremskaffe erstatningsudstyr eller service i de perioder, der med rimelighed medgår i forbindelse med funktionsfejl eller manglende rådighed over produktet, mens der udføres reparationer i henhold til garantien. Bortset fra den emissionsgaranti, der er nævnt nedenfor, og kun såfremt denne måtte finde anvendelse, gives ingen anden udtrykkelig garanti.**

Alle underforståede garantier om salgbarhed og brugsegnethed er begrænset til denne udtrykkelige garantis varighed. I visse stater er det ikke tilladt at fragå ansvar for hændelige skader og følgeskader eller at begrænse tidsrummet for en underforstået garantis varighed, så ovenstående ansvarsfrågørelser og begrænsninger gælder muligvis ikke for dig.

Denne garanti giver dig bestemte juridiske rettigheder, men derudover kan du også have andre rettigheder, som varierer fra stat til stat.

### Bemærk vedrørende motorgaranti:

Emissionskontrolsystemet på dit produkt kan være dækket af en separat garanti, som overholder de krav, der er fastsat af det amerikanske miljøbeskyttelsesagentur (Environmental Protection Agency, EPA) og/eller rådet for luftressourcer i Californien (California Air Resources Board, CARB). De timemæssige begrænsninger, der er anført ovenfor, gælder ikke for garantien på emissionskontrolsystemet. *Der henvises til garantierklæringen om motoremissionsgaranti, som er trykt i betjeningsvejledningen eller indeholdt i motorfabrikantens dokumentation, for yderligere oplysninger*

### Andre lande end USA og Canada

Kunder, som har købt Toro-produkter, der er eksporteret fra USA eller Canada, skal kontakte deres Toro-forhandler for at få en garantipolice, som gælder for deres land, provins eller stat. Såfremt du af en eller anden grund er utilfreds med din forhandlers service eller har problemer med at få oplysninger om garantien, bedes du kontakte Toro-importøren. Hvis alt andet svigter, kan du kontakte os hos Toro Warranty Company.