



Kit de finition pour dispositif de ramassage

Tondeuse autoportée à rayon de braquage nul TITAN série ZX6000 à partir de l'année-modèle 2011

N° de modèle 120-7126

Instructions de montage



Ce kit doit être associé au Kit dispositif de ramassage pour achever l'installation. Contactez votre dépositaire agréé ou le service après-vente pour vous procurer les pièces nécessaires. Pour de plus amples informations, rendez-vous sur www.Toro.com.

Sécurité

Autocollants de sécurité et d'instruction



Des autocollants de sécurité et des instructions bien visibles sont placés près de tous les endroits potentiellement dangereux. Remplacez tout autocollant endommagé ou manquant.



110-6691

1. Risque de projections – tenez les spectateurs à bonne distance de la machine.
2. Risque de projections par la tondeuse – n'utilisez pas la machine sans le déflecteur, l'obturateur d'éjection ou le système de ramassage.
3. Risque de coupure/mutilation des mains ou des pieds – ne vous approchez pas des pièces mobiles.

Montage

1

Montage du support et du bâti du dispositif de ramassage

Pièces nécessaires pour cette opération:

1	Support du dispositif de ramassage
1	Bâti de dispositif de ramassage
1	Plaque entretoise de support (provenant du kit dispositif de ramassage)
2	Vis autotaraudeuse (5/16 x 3/4") (provenant du kit de dispositif de ramassage)
2	Boulon (5/16 x 2-1/2") (provenant du kit dispositif de ramassage)
2	Contre-écrou (5/16") (provenant du kit dispositif de ramassage)
1	Axe de chape (1/2 x 2-1/4") (provenant du kit dispositif de ramassage)
5	Goupille fendue (provenant du kit dispositif de ramassage)
2	Tige (provenant du kit dispositif de ramassage)
4	Rondelle (provenant du kit dispositif de ramassage)

Procédure

Important: Cette étape remplace l'étape 1 (Montage du bâti du dispositif de ramassage) dans la section Préparation du *Manuel de l'utilisateur* du dispositif de ramassage.

Ce kit de finition comprend un nouveau bâti de dispositif de ramassage et un nouveau support pour les machines équipées d'un tablier de coupe de 152 cm (60 pouces). Remplacez le bâti et le support de dispositif de ramassage inclus dans le kit dispositif de ramassage par ces nouvelles pièces.

1. Trouvez la plaque entretoise et le support du bâti du kit dispositif de ramassage dans les pièces détachées.
2. Montez la plaque et le support sur le cadre de la machine comme illustré à la Figure 1.

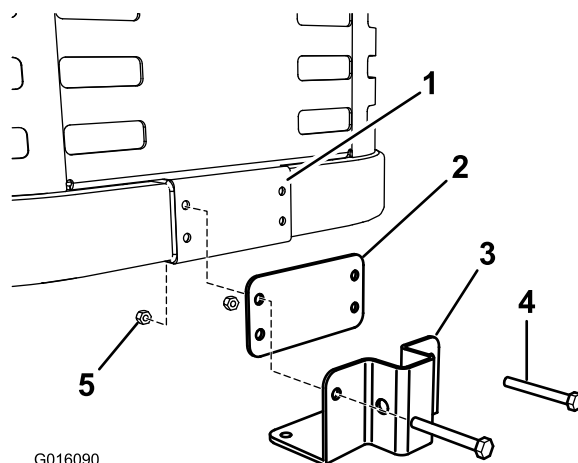


Figure 1

1. Cadre de machine
2. Plaque intermédiaire de support
3. Support
4. Boulon (5/16 x 2-1/2")
5. Contre-écrou (5/16")

3. Fixez la plaque et le support au cadre avec 2 boulons (5/16 x 2-1/2") et 2 contre-écrous (5/16") (Figure 1).
4. Fixez le support au bas du cadre de la machine, par dessous, avec 2 vis autotaraudeuses (5/16 x 3/4"), comme illustré à la Figure 2.

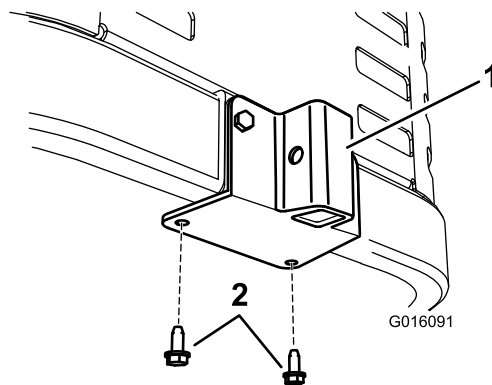


Figure 2

1. Support
2. Vis autotaraudeuses (5/16 x 3/4")

5. Retirez les fixations existantes qui retiennent la plaque entretoise rectangulaire sur le sommet du cadre du moteur et déposez la plaque (Figure 3).

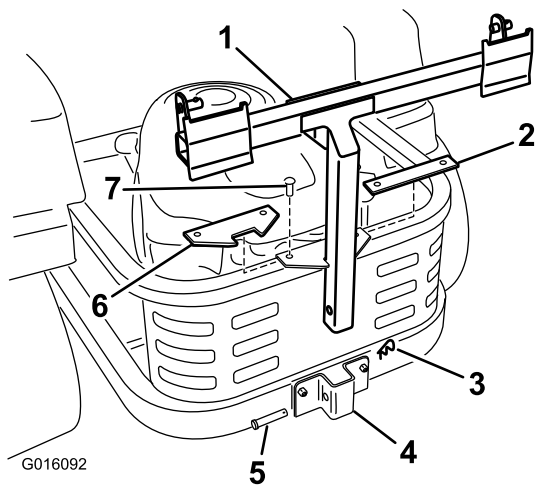


Figure 3

- | | |
|---|--|
| 1. Bâti du dispositif de ramassage | 5. Axe de chape (1/2 x 2-1/4") |
| 2. Plaque intermédiaire rectangulaire (existante) | 6. Plaque intermédiaire oblique (nouvelle) |
| 3. Goupille fendue | 7. Fixations existantes |
| 4. Support | |

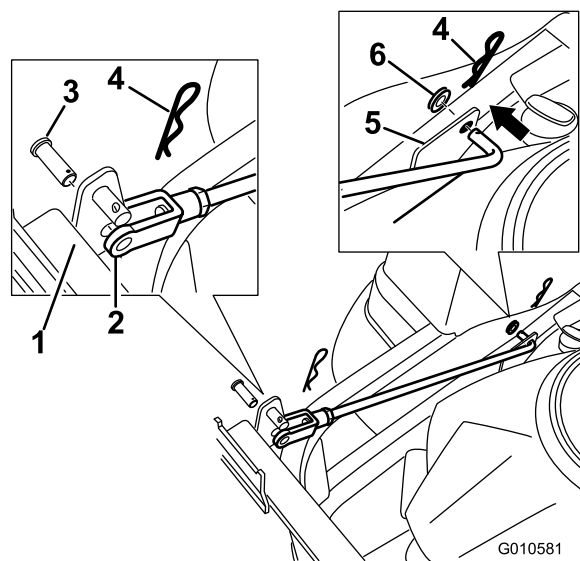


Figure 4

Côté gauche montré

- | | |
|------------------------------------|---------------------|
| 1. Bâti du dispositif de ramassage | 4. Goupille fendue |
| 2. Côté chape | 5. Support sur bâti |
| 3. Axe de chape | 6. Rondelle |

6. Fixez la nouvelle plaque comme illustré à la Figure 3 avec les fixations retirées précédemment.
7. Fixez le bâti du dispositif de ramassage au support avec un axe de chape (1/2 x 2-1/4") et une goupille fendue (Figure 3).
8. Montez deux tiges de support de chaque côté du bâti du dispositif de ramassage.
9. Placez le support existant entre la roue motrice arrière et le bâti (Figure 4).

10. Insérez les extrémités coudées de la tige dans le cadre de la machine comme illustré à la Figure 4, et fixez l'extrémité de la tige avec une rondelle et une goupille fendue.
11. Ajustez les tiges de support pour fixer le bâti du dispositif de ramassage au cadre de la machine et l'engager dans la plaque intermédiaire oblique montée précédemment.
12. Répétez cette opération pour chaque tige de support :
 - A. Desserrez l'écrou de blocage à la base du côté chape de la tige.
 - B. Tournez le côté chape de la tige pour régler la tige à la longueur voulue.
 - C. Alignez les trous du côté chape sur le trou du bâti du dispositif de ramassage au point de fixation.
 - D. Fixez le côté chape des tiges au bâti du système de ramassage à l'aide d'un axe de chape et d'une goupille fendue (Figure 4).
 - E. Resserrez l'écrou de blocage.
13. Une fois les deux tiges montées et fixées en place, vérifiez le jeu du bâti du dispositif de ramassage.

Remarque: Le bâti doit être bien serré contre le cadre de la machine. Au besoin, répétez l'étape précédente pour bien fixer le bâti du dispositif de ramassage.

2

Pose des lames

Pièces nécessaires pour cette opération:

3	Lame Hi-Lift
---	--------------

Procédure

1. Déposez les lames existantes du tablier de coupe. Pour de plus amples informations, reportez-vous à la section Dépose des lames dans le *Manuel de l'utilisateur*.
2. Montez les lames Hi-Lift fournies avec les pièces détachées. Pour de plus amples informations, reportez-vous à la section Pose des lames dans le *Manuel de l'utilisateur*.

3

Montage de la masse

Pièces nécessaires pour cette opération:

1	Masse
1	Patin amortisseur adhésif
1	Tige
4	Rondelle plate
2	Goupille fendue
8	Entretoise

Procédure

Remarque: Cette procédure ne concerne que les machines équipées d'une structure ROPS. Les machines sans structure ROPS n'ont pas besoin de masses avant.

1. Retirez les 2 écrous et les 2 boulons qui fixent l'avant du carter du tablier de coupe (Figure 5).

Remarque: Conservez les écrous et boulons pour fixer l'avant du carter de tablier de coupe ultérieurement.

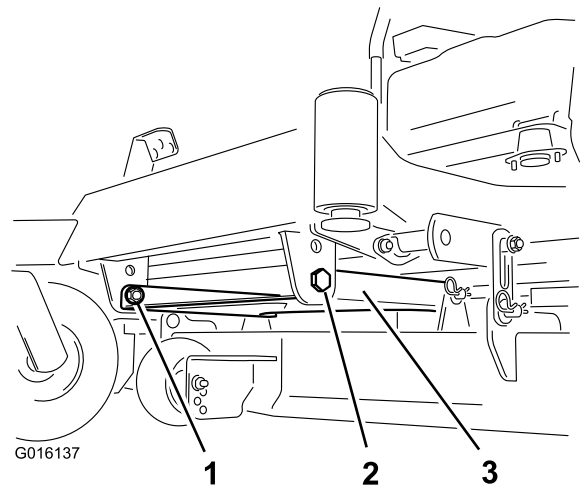


Figure 5

1. Écrou (2)
2. Boulon (2)
3. Carte de tablier de coupe

2. Montez l'amortisseur adhésif sur la masse (Figure 6).

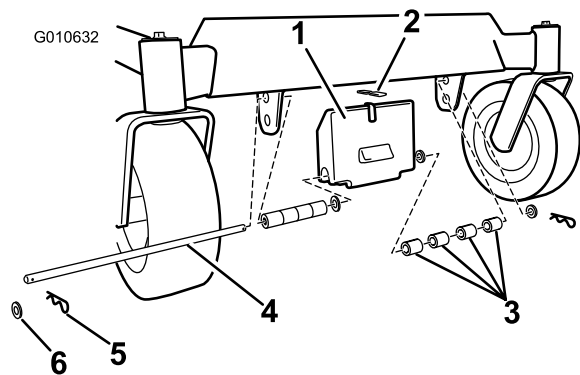


Figure 6

1. Masse
2. Patin amortisseur adhésif
3. Entretoises (8)
4. Tige
5. Goupille fendue (2)
6. Rondelle (4)

3. Montez la masse à l'avant du cadre de la machine (Figure 6).
4. Fixez la masse avec une tige, 8 entretoises, 4 rondelles et 2 goupilles fendues, comme illustré à la Figure 6.

Remarque: Lors du montage de la masse, appuyez-la sur le rebord avant du dessous du cadre de la machine, comme illustré à la Figure 7. Cela permet de suspendre la masse pendant que vous la fixez à la machine. Veillez à ne pas déloger la masse lors de l'installation de la tige de support.

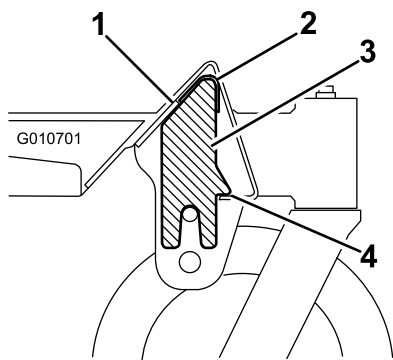


Figure 7

- | | |
|---|--|
| 1. Vue en coupe de l'avant du cadre de la machine | 3. Masse |
| 2. Pare-chocs | 4. Appuyez la masse ici pendant l'installation |

Remarque: Chaque fois que vous enlevez le dispositif de ramassage, pensez à déposer la masse afin de rétablir la stabilité de la machine.

- Montez l'avant du cadre du tablier de coupe avec les écrous et boulons retirés à l'étape 1.

4

Montage de l'éjecteur

Pièces nécessaires pour cette opération:

1	Défecteur d'ouverture incliné
1	Défecteur courbe
2	Contre-écrou (5/16 pouce)
1	Bouton
1	Rondelle
1	Éjecteur

Procédure

⚠ ATTENTION

Si l'ouverture d'éjection n'est pas couverte, l'utilisateur ou des personnes à proximité peuvent être gravement blessés par des objets happés et éjectés par la tondeuse. Ils risquent également de toucher la lame.

N'utilisez jamais la tondeuse sans avoir installé une plaque d'obturation, un déflecteur de déchiquetage ou un éjecteur et un collecteur d'herbe.

N'utilisez jamais la tondeuse avec l'éjecteur ouvert. Utilisez toujours un obturateur d'éjection, un couvercle de déchiquetage ou un éjecteur de ramassage quand le tablier de coupe est en marche.

- Enlevez les fixations qui retiennent le déflecteur sur le tablier (Figure 8).

Remarque: Mettez les fixations de côté.

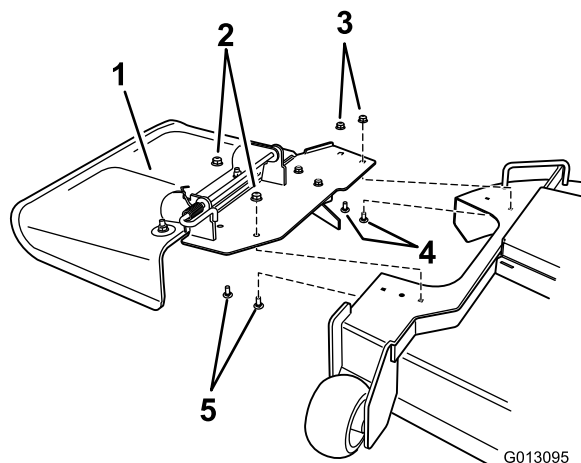


Figure 8

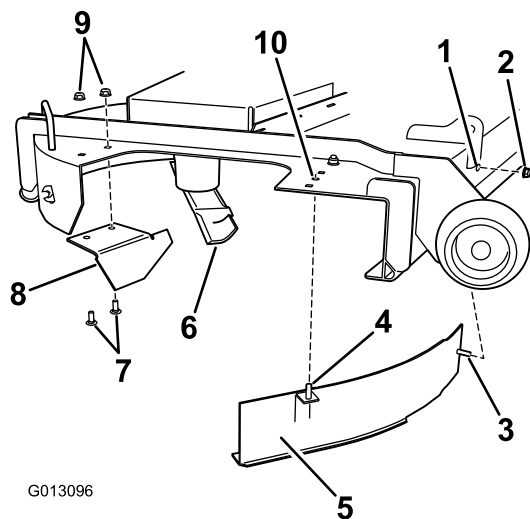
- | | |
|---|--|
| 1. Ensemble déflecteur | 4. Boulon de carrosserie existant (à réutiliser) |
| 2. Contre-écrou existant (à conserver) | 5. Boulon de carrosserie existant (à conserver) |
| 3. Contre-écrou existant (à réutiliser) | |

- Déposez le déflecteur.

Remarque: Conservez les pièces pour convertir le tablier à l'éjection latérale.

- Trouvez et montez le déflecteur d'ouverture incliné sur le tablier en utilisant les trous arrière (Figure 9).

Remarque: Utilisez les fixations existantes provenant de cet emplacement pour fixer le nouveau déflecteur incliné sur le tablier.



G013096

Figure 9

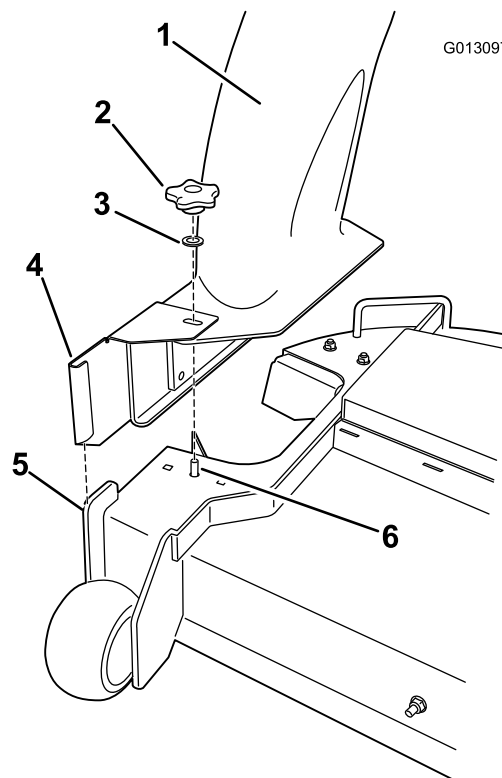
- | | |
|--|--|
| 1. Trou dans la paroi avant du tablier | 6. Lame haute levée |
| 2. Contre-écrou | 7. Boulon de carrosserie existant (à réutiliser) |
| 3. Support horizontal, déflecteur courbe | 8. Déflecteur d'ouverture incliné |
| 4. Support vertical, déflecteur courbe | 9. Contre-écrou existant (à réutiliser) |
| 5. Déflecteur courbe | 10. Trou central avant dans le tablier de coupe |

4. Montez le déflecteur courbe sur le tablier (Figure 9).

- A. Alignez le support vertical du déflecteur courbe sur le trou central avant du tablier de coupe et le support horizontal sur le trou de la paroi avant du tablier.
- B. Fixez le support horizontal à la paroi avant du tablier au moyen d'un contre-écrou.

5. Montez l'éjecteur sur le tablier.

Remarque: L'ouverture sur le haut de l'éjecteur doit être alignée sur le support qui dépasse sur le haut du tablier et la plaque verticale avant doit s'adapter parfaitement avec le support métallique replié de l'éjecteur (Figure 10).

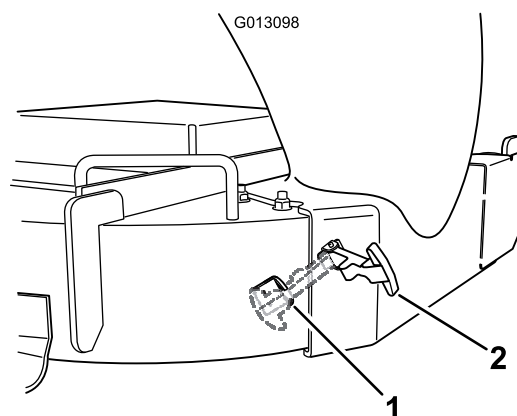


G013097

Figure 10

- | | |
|-------------|---|
| 1. Éjecteur | 4. Support métallique replié (éjecteur) |
| 2. Bouton | 5. Plaque verticale avant (tablier) |
| 3. Rondelle | 6. Support dépassant du tablier (déflecteur courbe) |

6. Montez une rondelle et un bouton sur le support qui dépasse du haut de l'éjecteur (Figure 10).
7. Serrez le bouton à la main pour fixer l'éjecteur au tablier.
8. Accrochez le verrou flexible de l'éjecteur à l'agrafe de retenue qui est soudée à la paroi latérale du tablier (Figure 11).



G013098

Figure 11

- | | |
|----------------------|--------------------|
| 1. Agrafe de retenue | 2. Verrou flexible |
|----------------------|--------------------|

5

Raccordement au tube d'éjection

Aucune pièce requise

Procédure

1. Glissez l'extrémité courbe du tube d'éjection (fourni avec le kit dispositif de ramassage) dans l'ouverture en haut du dispositif de ramassage (Figure 12).

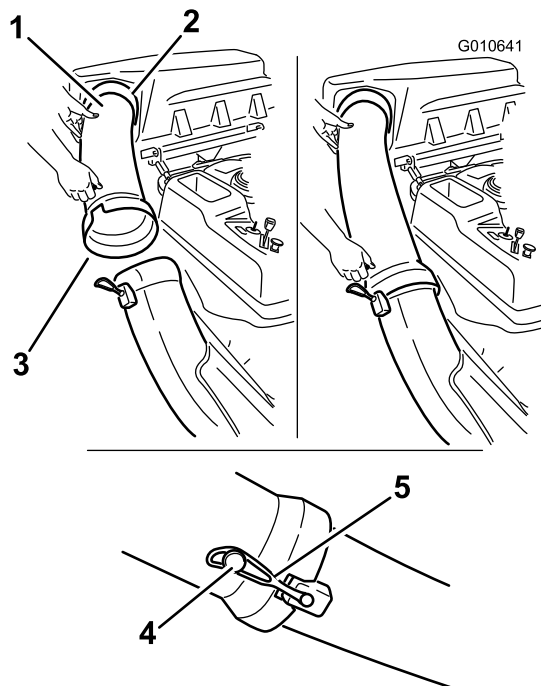


Figure 12

- | | |
|---|-------------------------|
| 1. Extrémité courbe du tube d'éjection | 4. Ergot |
| 2. Ouverture dans le couvercle du dispositif de ramassage | 5. Sangle en caoutchouc |
| 3. Extrémité évasée du tube d'éjection | |

2. Glissez l'extrémité évasée du tube d'éjection sur l'extrémité de l'éjecteur (Figure 12).
3. Accrochez la sangle en caoutchouc de l'éjecteur à l'ergot situé sur le tube d'éjection pour le fixer en position (Figure 12).

Entretien

Dépose du kit de finition

Chaque fois que vous déposez le kit dispositif de ramassage, déposez le kit de finition en suivant la procédure ci-dessous. Mettez les pièces de côté en vue du remontage.

1. Déposez le tube d'éjection de la machine et installez l'obturateur d'éjection.

⚠ ATTENTION

Si l'ouverture d'éjection n'est pas couverte, l'utilisateur ou des personnes à proximité peuvent être gravement blessés par des objets happés et éjectés par la tondeuse. Ils risquent également de toucher la lame.

N'utilisez jamais la tondeuse sans avoir installé une plaque d'obturation, un déflecteur de déchiquetage ou un éjecteur et un collecteur d'herbe.

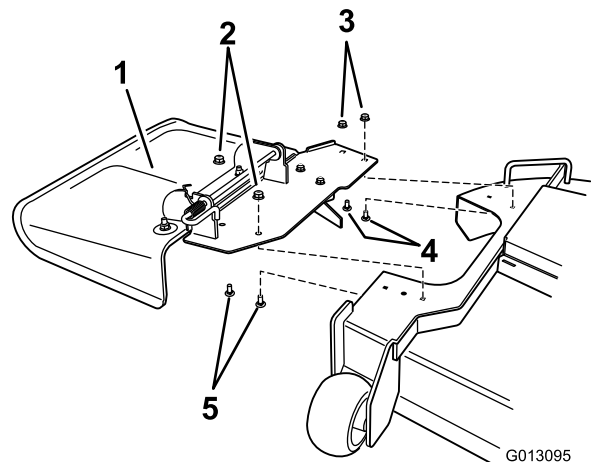


Figure 13

- | | |
|---|--|
| 1. Ensemble déflecteur | 4. Boulon de carrosserie existant (à réutiliser) |
| 2. Contre-écrou existant (à conserver) | 5. Boulon de carrosserie existant (à conserver) |
| 3. Contre-écrou existant (à réutiliser) | |

2. Remontez les lames.
 - Déposez les lames Hi-Lift du tablier de coupe. Reportez-vous à la section Dépose des lames du *Manuel de l'utilisateur* pour de plus amples informations.
 - Posez les lames standard déposées précédemment ; reportez-vous à la section Pose des lames dans le *Manuel de l'utilisateur* pour de plus amples informations.



Count on it.