



# Kit luci

## Tosaerba Groundsmaster serie 7200

N° del modello 02841—N° di serie 311000001 e superiori

### Istruzioni di installazione

#### Parti sciolte

Verificate che sia stata spedita tutta la componentistica, facendo riferimento alla seguente tabella.

Procedura	Descrizione	Qté	Uso
<b>1</b>	Non occorrono parti	–	Preparazione per il montaggio del kit.
<b>2</b>	Interruttore delle luci di emergenza Interruttore generale di illuminazione	1 1	Montaggio degli interruttori delle luci di emergenza e di illuminazione.
<b>3</b>	Piastra delle luci anteriori Clacson Bullone a testa esagonale (M8-20) Bullone autofilettante (M6-16) Rondella (M8) Dado di bloccaggio (M8)	2 1 1 2 6 3	Montaggio delle piastre delle luci anteriori, dei fari e del clacson.
<b>4</b>	Distanziale di nylon Indicatore di direzione posteriore Luce della targa Lampadina della luce laterale Lampadina dell'indicatore di direzione Catadiottro rosso Bullone (M8 -40) Rondella (M8) Dado di bloccaggio (M8) Dado di bloccaggio (M5) Rondella (M5) Bullone a testa esagonale (M5) Staffa principale delle luci Staffa della targa Staffa destra delle luci Staffa sinistra delle luci Sostegno della staffa delle luci Staffa dell'adesivo del limite di velocità Bullone a testa esagonale (M8-25)	2 2 1 2 2 2 2 18 8 6 10 6 1 1 1 1 1 1 1 16	Montate il gruppo staffa delle luci posteriori.
<b>5</b>	Gruppo interruttore combinato Supporto adattatore per interruttore	1 1	Montaggio del gruppo interruttore combinato.
<b>6</b>	Cablaggio Bullone a testa esagonale (M8) Dado di bloccaggio (M5) Rondella (M5) Bullone a testa esagonale (M5) Rondella (M4) Dado di bloccaggio (M4) Bullone a testa esagonale (M4-12) Fascetta per cavi corta Fascetta per cavi lunga Fusibile 20 A	1 1 1 2 1 2 1 1 10 10 1	Montaggio del cablaggio.

Procedura	Descrizione	Qté	Uso
	Faro-indicatore di direzione di sinistra	1	
	Faro-indicatore di direzione di destra	1	
<b>7</b>	Non occorrono parti	–	Montaggio delle luci, del clacson e dell'interruttore combinato.
<b>8</b>	Non occorrono parti	–	Completamento del montaggio.
<b>9</b>	Non occorrono parti	–	Impostazione dei fari.

# 1

## Preparazione per il montaggio del kit

**Non occorrono parti**

### Procedura

**Importante:** Affinché il presente kit sia completo è necessario montare l'unità di alimentazione ausiliaria (modello 30382).

1. Portate la macchina su un terreno pianeggiante e inserite il freno di stazionamento.
2. Abbassate al suolo l'apparato di taglio.
3. Spegnete il motore, attendete che si fermino tutte le parti in movimento e togliete la chiave dall'accensione.
4. Sbloccate il cofano del motore, sollevatelo e fissatelo in posizione sollevata con l'asta di sostegno.
5. Scollegate il cavo negativo (-) della batteria dalla batteria.

# 2

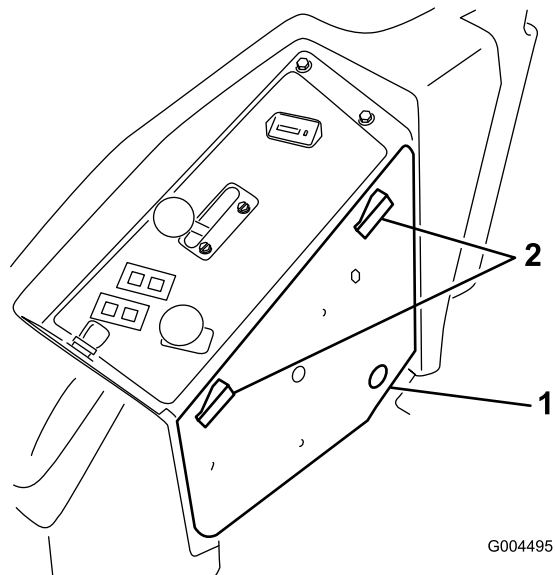
## Montaggio degli interruttori delle luci di emergenza e di illuminazione

**Parti necessarie per questa operazione:**

1	Interruttore delle luci di emergenza
1	Interruttore generale di illuminazione

### Procedura

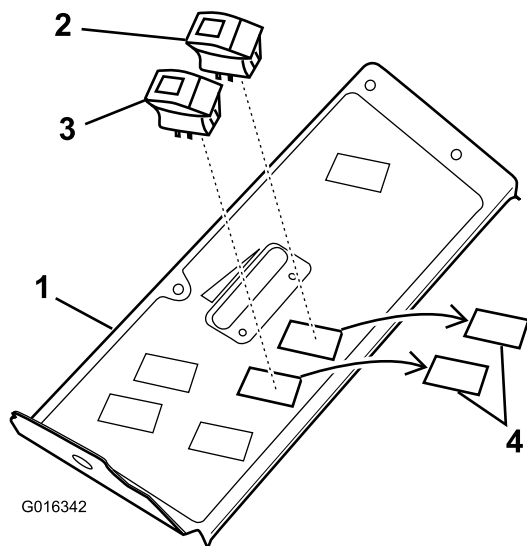
1. Sbloccate il pannello laterale del quadro di comando (Figura 1) e mettetelo da parte.



**Figura 1**

1. Pannello laterale del quadro di comando
2. Dispositivi di chiusura

2. Individuate e togliete i 2 tappi più vicini alla parte anteriore della macchina, sotto l'adesivo (Figura 2).



**Figura 2**

1. Parte superiore del quadro di comando
2. Interruttore generale di illuminazione
3. Interruttore delle luci di emergenza
4. Tappi

3. Inserite l'interruttore generale di illuminazione e l'interruttore delle luci di emergenza, come illustrato in Figura 2.

**Nota:** Posizionate il vetrino sugli interruttori dalla parte opposta all'operatore.

**3**

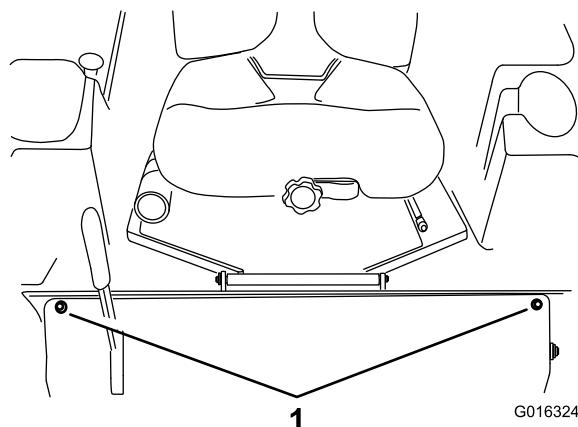
## Montaggio delle piastre delle luci anteriori, dei fari e del clacson

### Parti necessarie per questa operazione:

2	Piastra delle luci anteriori
1	Clacson
1	Bullone a testa esagonale (M8-20)
2	Bullone autofilettante (M6-16)
6	Rondella (M8)
3	Dado di bloccaggio (M8)

### Procedura

1. Rimuovete e conservate i 2 bulloni con filettatura UNC (Figura 3).

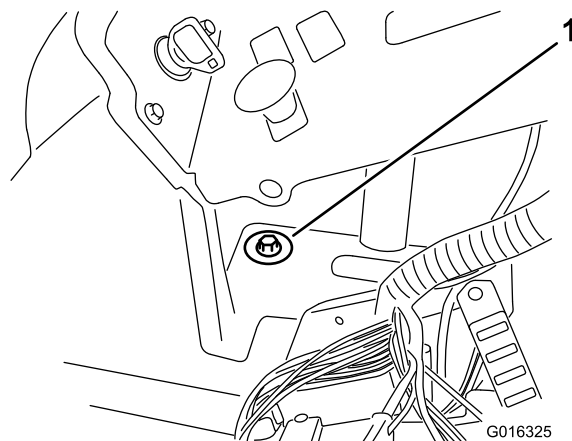


**Figura 3**

1. Bulloni con filettatura UNC

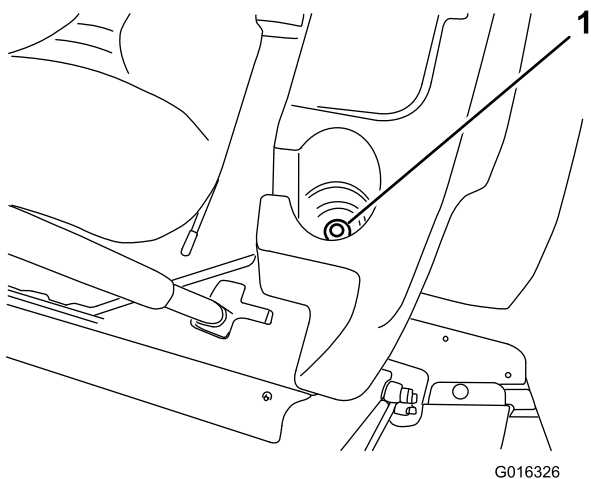
**Nota:** Conservate i bulloni per il successivo utilizzo.

2. Allentate i 2 bulloni di fissaggio sul serbatoio del diesel (Figura 4 e Figura 5) quel tanto sufficiente per fare scorrere le staffe delle luci anteriori tra la piattaforma e il serbatoio (Figura 6 e Figura 7).



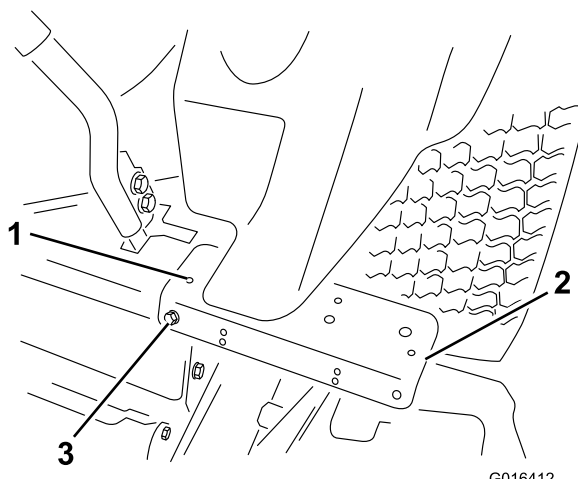
**Figura 4**

1. Bullone di fissaggio



**Figura 5**

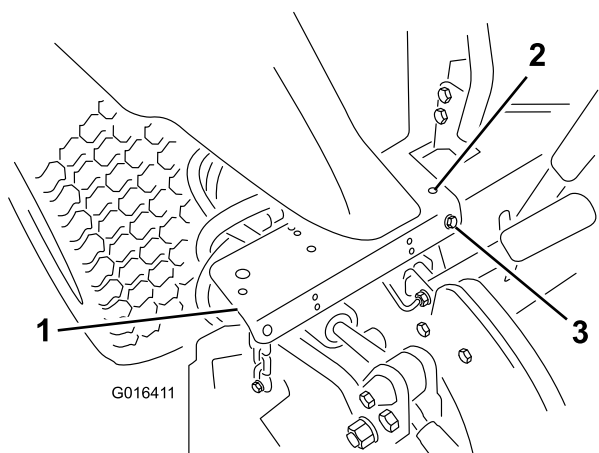
1. Bullone di fissaggio



**Figura 7**

Lato sinistro

1. Praticate un foro di 5 mm qui
2. Fate scorrere la piastra in posizione
3. Bullone con filettatura UNC



**Figura 6**

Lato destro

1. Fate scorrere la piastra in posizione
2. Praticate un foro di 5 mm qui
3. Bullone con filettatura UNC

3. Fissate le staffe con i 2 bulloni con filettatura UNC rimossi in precedenza.
4. Praticate un foro di 5 mm su ciascuna delle piastre nel punto indicato in Figura 6 e in Figura 7.
5. Fissate le staffe delle luci anteriori con 2 bulloni autofilettanti (M6) forniti con il kit.

**Nota:** Per facilitare il montaggio applicate un velo di grasso sui filetti dei bulloni.

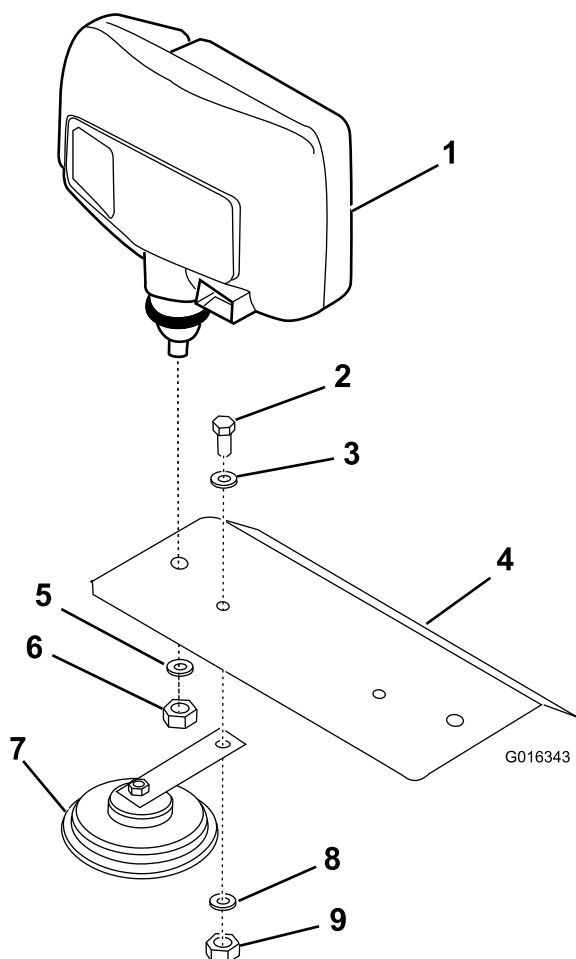
6. Serrate con delicatezza i bulloni di fissaggio sul serbatoio.
7. Fissate il clacson e il faro sinistro sulla staffa sinistra delle luci con un bullone a testa esagonale, 2 rondelle (M8-20) e un dado di bloccaggio (M8) (Figura 8).

# 4

## Assemblaggio e montaggio della piastra posteriore

### Parti necessarie per questa operazione:

2	Distanziale di nylon
2	Indicatore di direzione posteriore
1	Luce della targa
2	Lampadina della luce laterale
2	Lampadina dell'indicatore di direzione
2	Catadiottro rosso
2	Bullone (M8 -40)
18	Rondella (M8)
8	Dado di bloccaggio (M8)
6	Dado di bloccaggio (M5)
10	Rondella (M5)
6	Bullone a testa esagonale (M5)
1	Staffa principale delle luci
1	Staffa della targa
1	Staffa destra delle luci
1	Staffa sinistra delle luci
1	Sostegno della staffa delle luci
1	Staffa dell'adesivo del limite di velocità
16	Bullone a testa esagonale (M8-25)



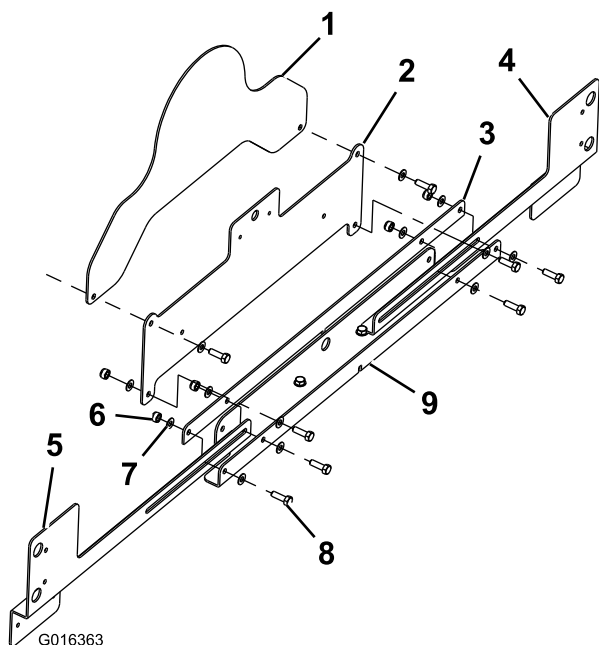
**Figura 8**

- |                                      |                            |
|--------------------------------------|----------------------------|
| 1. Faro                              | 6. Dado (parte del faro)   |
| 2. Bullone a testa esagonale (M8-20) | 7. Clacson                 |
| 3. Rondella (M8)                     | 8. Rondella (M8)           |
| 4. Piastra delle luci anteriori      | 9. Dado di bloccaggio (M8) |
| 5. Rondella (parte del faro)         |                            |

8. Fissate il faro destro alla staffa destra delle luci.

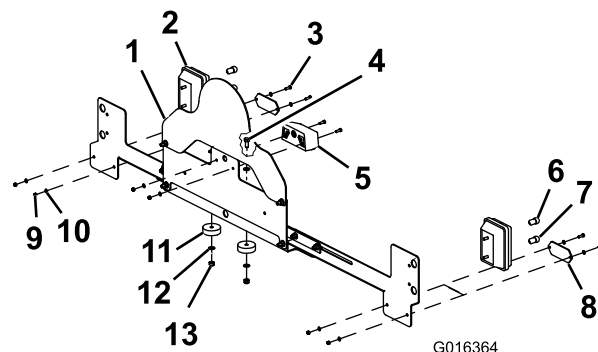
## Procedura

1. Assemblate il gruppo piastra posteriore come illustrato in Figura 9.



**Figura 9**

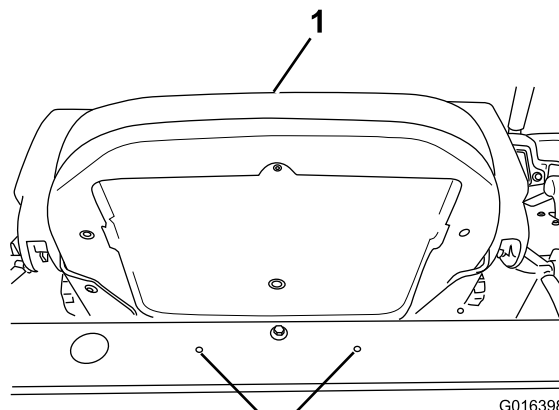
- |   |                                      |
|---|--------------------------------------|
| 1. Staffa dell'adesivo del limite di velocità | 6. Dado di bloccaggio (M8)           |
| 2. Staffa della targa                         | 7. Rondella (M8)                     |
| 3. Sostegno della staffa delle luci           | 8. Bullone a testa esagonale (M8-25) |
| 4. Staffa destra delle luci                   | 9. Staffa principale delle luci      |
| 5. Staffa sinistra delle luci                 |                                      |



**Figura 10**

- |   |                                |
|---|--------------------------------|
| 1. Gruppo piastra posteriore                  | 8. Catadiottro rosso (2)       |
| 2. Indicatore di direzione posteriore (2)     | 9. Dado di bloccaggio (M5) (6) |
| 3. Bullone a testa esagonale (M5) (6)         | 10. Rondella (M5) (10)         |
| 4. Bullone (M8-40) (2)                        | 11. Distanziale di nylon (2)   |
| 5. Luce della targa                           | 12. Rondella (M8)              |
| 6. Lampadina della luce laterale (2)          | 13. Dado di bloccaggio (M8)    |
| 7. Lampadina dell'indicatore di direzione (2) |                                |

5. Con un trapano allargate i 2 fori presenti sulla traversa posteriore (posta dietro il sedile) fino a ottenere un diametro di 8,5 mm (Figura 11).



**Figura 11**

- |           |   |
|-----------|---|
| 1. Sedile | 2. Allargate questi 2 fori fino a un diametro di 8,5 mm |
|-----------|---|

6. Fissate la piastra delle luci alla traversa posteriore con 2 bulloni (M8), 4 rondelle (M8), 2 distanziali di nylon e 2 dadi di bloccaggio (M8) (Figura 10).

# 5

## Montaggio del gruppo interruttore combinato

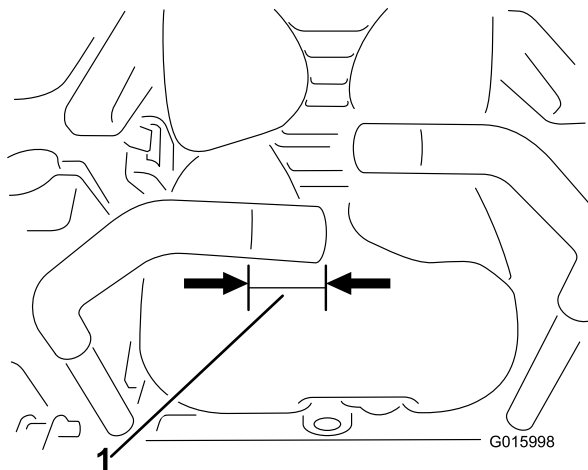
### Parti necessarie per questa operazione:

1	Gruppo interruttore combinato
1	Supporto adattatore per interruttore

### Procedura

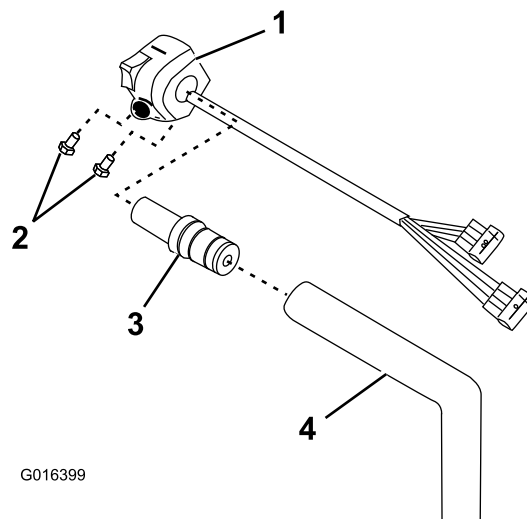
1. Per montare il supporto adattatore per interruttore tagliate un tratto di 40 mm dalla leva di controllo del movimento (Figura 12).

**Nota:** Utilizzate una resina epossidica bicomponente per incollare l'adattatore nel tubo della leva.



**Figura 12**

1. Tagliate un tratto di 40 mm da qui



G016399

**Figura 13**

- |                                  |   |
|----------------------------------|---|
| 1. Gruppo interruttore combinato | 3. Supporto adattatore per interruttore   |
| 2. bulloni (2)                   | 4. Leva di controllo del movimento destra |

2. Montate il gruppo interruttore combinato sull'adattatore e fissatelo con i 2 bulloni forniti con il kit (Figura 13).

# 6

## Montaggio del cablaggio

### Parti necessarie per questa operazione:

1	Cablaggio
1	Bullone a testa esagonale (M8)
1	Dado di bloccaggio (M5)
2	Rondella (M5)
1	Bullone a testa esagonale (M5)
2	Rondella (M4)
1	Dado di bloccaggio (M4)
1	Bullone a testa esagonale (M4-12)
10	Fascetta per cavi corta
10	Fascetta per cavi lunga
1	Fusibile 20 A
1	Faro-indicatore di direzione di sinistra
1	Faro-indicatore di direzione di destra

## Procedura

### Collegamento del quadro di comando

1. Dirigete la diramazione del cablaggio con i collegamenti indicati di seguito verso l'alto, attraverso il pannello laterale, dove il cablaggio principale si inserisce nel quadro (vedere Figura 14):

- Collegamento a massa
- Collegamento del relè lampeggiante
- Collegamento del fusibile
- Collegamento del filo rosso
- Collegamento del filo rosa
- Collegamento dell'interruttore generale di illuminazione
- Collegamento dell'interruttore delle luci di emergenza

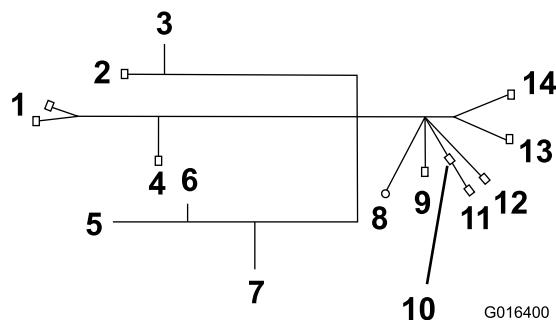


Figura 14

- |   |  |
|---|--|
| 1. Gruppo interruttore combinato            | 8. Massa (negativo) (nero)                     |
| 2. Faro-indicatore di direzione di sinistra | 9. Relè lampeggiante                           |
| 3. Clacson                                  | 10. Fusibile 10 A                              |
| 4. Faro-indicatore di direzione di destra   | 11. In tensione (positivo) (rosso)             |
| 5. Fanale posteriore sinistro               | 12. Commutazione in tensione (positivo) (rosa) |
| 6. Luce della targa                         | 13. Interruttore dei fari                      |
| 7. Fanale posteriore destro                 | 14. Interruttore luci di emergenza             |

2. Collegate i terminali negativi (-) ad anello ai 2 fili neri (collegamento del cablaggio luci al cablaggio principale) per mezzo di un bullone a testa esagonale (M4x12), un dado di bloccaggio (M4) e 2 rondelle (M4).

**Nota:** Fissate i terminali ad anello nella posizione indicata sulla parte inferiore del quadro (Figura 15).

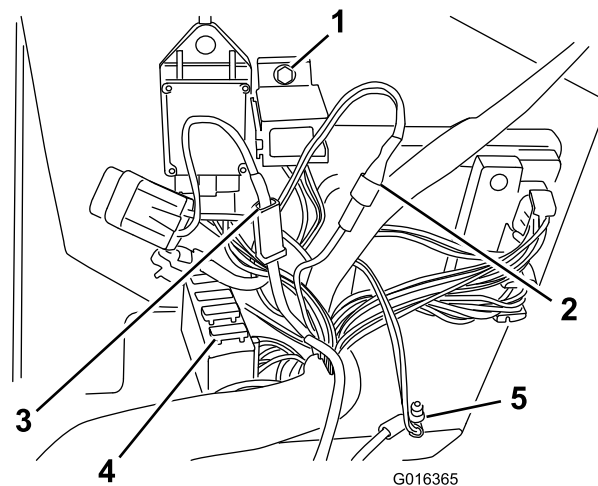


Figura 15

- |  |                        |
|--|------------------------|
| 1. Fissate la base del relè lampeggiante qui               | 4. Fusibile 20 A       |
| 2. Filo rosa doppio con filo rosa del cablaggio principale | 5. Terminali ad anello |
| 3. Filo rosso con filo rosso del cablaggio principale      |                        |

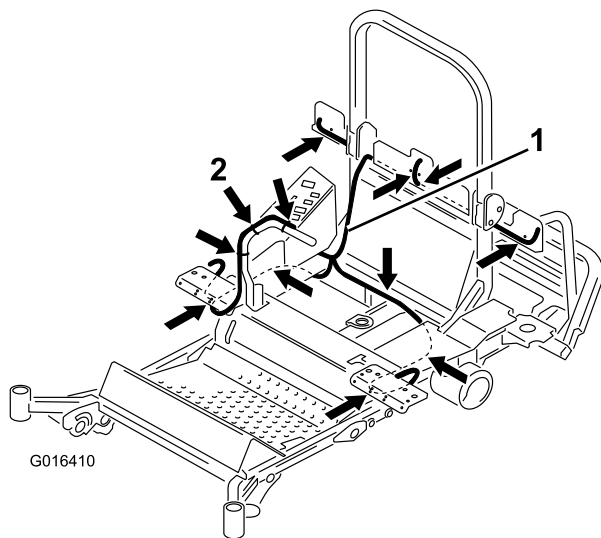
3. Scollegate il relè lampeggiante.



4. Fissate la base del relè lampeggiante nella posizione indicata sul pannello laterale per mezzo di un bullone a testa esagonale (M5x16), un dado di bloccaggio (M5) e 2 rondelle (M5) (Figura 15).
5. Inserite il relè lampeggiante.
6. Collegate il filo rosa doppio (terminale maschio piatto) al filo rosa del cablaggio principale (connettore femmina) (commutazione positivo) come illustrato in Figura 15.
7. Collegate il filo rosso (terminale maschio piatto) al filo rosso del cablaggio principale (connettore femmina) (commutazione positivo); fare riferimento alla Figura 15.
8. Sostituite il fusibile da 10 A con il fusibile da 20 A fornito con il kit (Figura 15).
9. Collegate il connettore a 10 vie sotto l'interruttore delle luci di emergenza e il connettore a 8 vie all'interruttore di illuminazione.
10. Chiudete il pannello laterale del quadro di comando.

### Collegamento delle luci posteriori

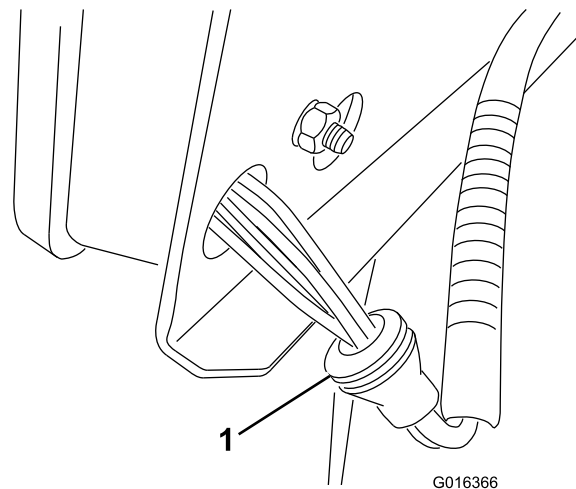
1. Prendete la diramazione del cablaggio con i connettori del fanale posteriore sinistro, della luce della targa e del fanale posteriore destro (Figura 14).
2. Disponete il cablaggio sulla macchina: Dirigendolo verso l'alto tra il lato del serbatoio e la paratia, e lungo la piastra posteriore (Figura 16).



**Figura 16**

1. Cablaggio elettrico
2. Le frecce indicano dove posizionare le fascette per i cavi

3. Infilate individualmente i connettori nei gommini delle luci e spingete ciascun gommino nella relativa sede (Figura 17).

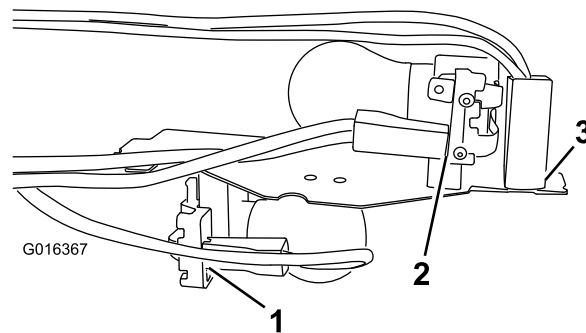


**Figura 17**

1. Gommino

### Collegamento del fanale posteriore destro

1. Collegate il filo verde/bianco alla lampadina dell'indicatore di direzione (Figura 18).



**Figura 18**

1. Collegate il filo verde/bianco qui
2. Collegate il filo nero alla massa qui
3. Collegate il filo rosso/bianco qui

2. Collegate il filo nero alla massa e piegate la linguetta a 90 gradi come illustrato in Figura 18.
3. Collegate il filo rosso/bianco alla lampadina da 5 W della luce posteriore laterale (Figura 18).
4. Collocate il gruppo fanale dentro l'alloggiamento di gomma (accertatevi che la lampadina dell'indicatore si rivolga verso l'esterno) e premete il vetro per posizionarlo in sede.

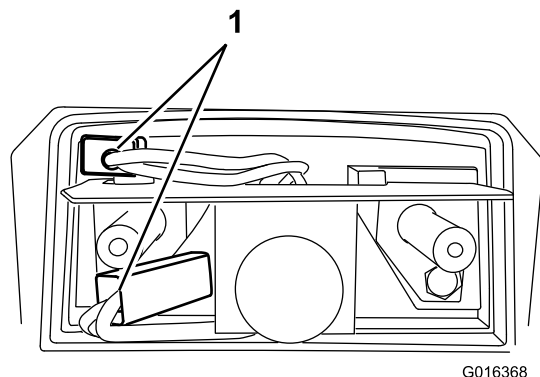
### Collegamento del fanale posteriore sinistro

1. Collegate il filo verde/bianco alla lampadina dell'indicatore di direzione (Figura 18).
2. Collegate il filo nero alla massa e piegate la linguetta a 90 gradi come illustrato in Figura 18.

3. Collegate il filo rosso/bianco alla lampadina da 5 W della luce posteriore laterale (Figura 18).
4. Collocate il gruppo fanale dentro l'alloggiamento di gomma (accertatevi che la lampadina dell'indicatore si rivoltava verso l'esterno) e premete il vetro per posizionarlo in sede.

### Collegamento della luce della targa

Collegate la luce della targa come illustrato in Figura 19.



**Figura 19**

1. Eseguite i collegamenti qui

## 7

## Montaggio delle luci, del clacson e dell'interruttore combinato

### Non occorrono parti

### Procedura

#### Collegamento del faro sinistro e del clacson

1. Prendete la diramazione del cablaggio con i connettori del faro e dell'indicatore di sinistra e del clacson (Figura 14).
2. Disponete questa diramazione del cablaggio lungo e sotto la traversa posteriore e fatelo passare attraverso il telaio a livello della ruota posteriore (Figura 16).

#### Collegamento delle luci e del clacson

1. Fissate il cablaggio sotto la staffa delle luci per mezzo di fascette per cavi.
2. Tirate il cablaggio in eccesso attraverso il telaio e verso il quadro di comando, quindi fissate il cablaggio in posizione.

**Nota:** Accertatevi che il cablaggio non sia di intralcio ad alcuna parte mobile.

### Collegamento del faro destro

1. Disponete l'ultima diramazione del cablaggio con i connettori del gruppo interruttore combinato e del faro e dell'indicatore di direzione di destra (Figura 12), facendola passare attraverso il telaio destro a livello della ruota posteriore, e dirigendola verso il faro (Figura 16).
2. Collegate il cablaggio alle luci.
3. Fissate il cablaggio alla parte inferiore della piastra delle luci per mezzo di una fascetta per cavi, e tirate il cablaggio in eccesso attraverso il telaio e verso il quadro di comando.
4. Fissate il cablaggio in posizione come illustrato in Figura 16.

**Nota:** Accertatevi che il cablaggio non sia di intralcio ad alcuna parte mobile.

### Collegamento dell'interruttore combinato

1. Collegate il connettore a 3 e a 4 vie all'interruttore combinato.
2. Fissate il cablaggio alla leva del movimento per mezzo di una fascetta per cavi, accertandovi che il cavo abbia abbastanza gioco da consentire alla leva di spostarsi avanti e indietro (Figura 16).
3. Fissate il cablaggio in posizione per mezzo di fascette per cavi, come illustrato dalle frecce in Figura 16.

## 8

## Completamento del montaggio

### Non occorrono parti

### Procedura

1. Collegate il cavo negativo della batteria alla batteria.
2. Chiudete il cofano del motore.
3. Verificate tutte le funzioni del kit.

## Impostazione dei fari

### Non occorrono parti

### Procedura

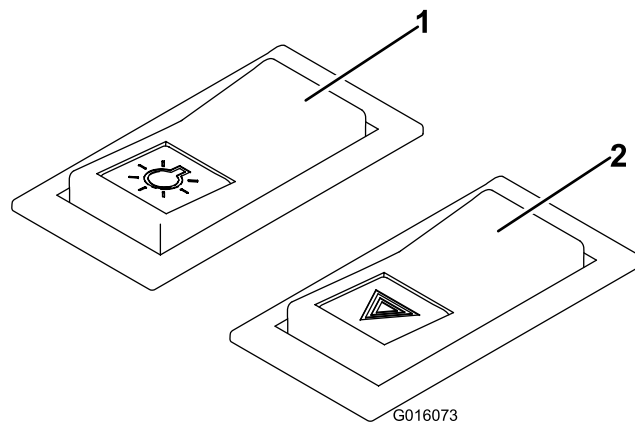
Nel rispetto delle norme relative alle luci dei veicoli circolanti su strada, regolate i fari anabbaglianti in modo tale che la linea di demarcazione orizzontale del fascio luminoso sia inclinata del 1,3% (0,75 gradi) verso il basso.

Per impostare gli anabbaglianti anteriori allentate il dado posto sotto il faro, regolate come richiesto e serrate il dado.

## Funzionamento

### Funzionamento degli interruttori

- L'**interruttore delle luci di emergenza** aziona le luci di emergenza e funziona sia quando l'interruttore di accensione della macchina è in posizione On, sia quando è in posizione OFF (Figura 20).



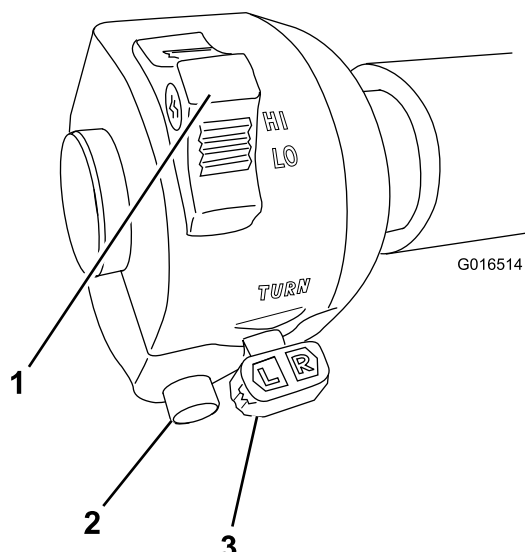
**Figura 20**

1. Interruttore generale di illuminazione
2. Interruttore delle luci di emergenza

- 
- Premete il lato dell'interruttore a bilanciere con il simbolo di emergenza per accendere le luci di emergenza.
  - Premete l'altro lato dell'interruttore a bilanciere per spegnere le luci di emergenza.
  - L'**interruttore generale di illuminazione** aziona i fanali anteriori e posteriori. Funziona unicamente se l'interruttore di accensione della macchina è in posizione On (Figura 20).
    - Premete il lato dell'interruttore a bilanciere con il simbolo dell'illuminazione per accendere le luci.
    - Premete l'altro lato dell'interruttore a bilanciere per spegnere le luci.
  - L'**interruttore degli indicatori di direzione** aziona gli indicatori di direzione di destra e di sinistra. Funziona unicamente se l'interruttore di accensione della macchina è in posizione On (Figura 21).

# Manutenzione

- Tenete i vetri delle luci puliti strofinandoli con un panno umido. **Non usate detergenti a base di solvente.**
- Sostituite le lampadine all'occorrenza. Utilizzate lampadine sostitutive con una tensione e una potenza elettrica nominali adeguate; per i dettagli fate riferimento alla lampadina vecchia.



**Figura 21**

- |                                      |   |
|--------------------------------------|---|
| 1. Interruttore fari e anabbaglianti | 3. Interruttore degli indicatori di direzione |
| 2. Pulsante del clacson              |   |

- Premete il lato sinistro della levetta dell'interruttore per accendere gli indicatori di direzione di sinistra.
- Premete il lato destro della levetta dell'interruttore, portando la levetta in posizione centrale (spegnimento), per spegnere gli indicatori di direzione di sinistra.
- Premete il lato destro della levetta dell'interruttore per accendere gli indicatori di direzione di destra.
- Premete il lato sinistro della levetta dell'interruttore, portando la levetta in posizione centrale (spegnimento), per spegnere gli indicatori di direzione di destra.
- L'interruttore dei fari e degli anabbaglianti aziona i fanali unicamente quando l'interruttore di accensione della macchina è in posizione ON (Figura 21).
  - Spingete l'interruttore a cursore in avanti per accendere i fari.
  - Spingete l'interruttore a cursore indietro per accendere gli anabbaglianti.
- L'interruttore del clacson aziona il clacson unicamente quando l'interruttore di accensione della macchina è in posizione On.
  - Premete il pulsante per attivare il clacson.
  - Lasciate andare il pulsante per arrestare il clacson.