



Kit de cubo de rueda doble

Cortacésped de tamaño medio

Nº de modelo 02931

Form No. 3368-715 Rev A

Instrucciones de instalación

Instalación

Nota: Este kit está diseñado únicamente para la instalación de un kit de cubo de rueda doble en un cortacésped de tamaño medio.



Preparación de la unidad

No se necesitan piezas

Procedimiento

1. Aparque el cortacésped en una superficie nivelada y apague la unidad para parar el motor.
2. Retire el cable de la bujía y aparte el cable para evitar su contacto accidental con la bujía.
3. Para instalar este kit en una máquina equipada con una carcasa 48 RD, cambie los dos protectores de la parte trasera de la carcasa por un protector de descarga derecho y un protector de descarga izquierdo.

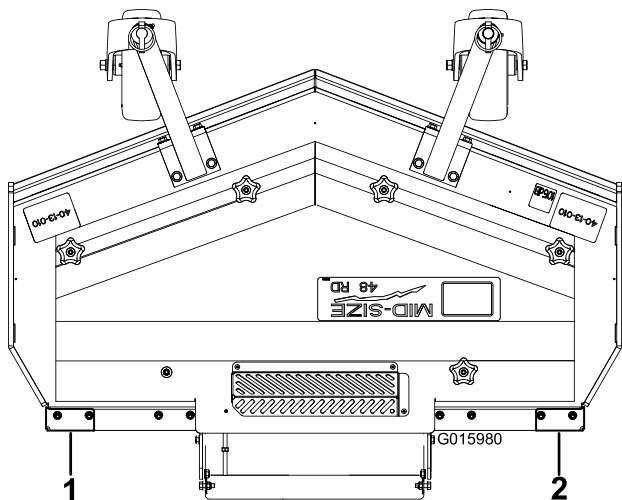


Figura 1

1. Protector izquierdo 2. Protector derecho

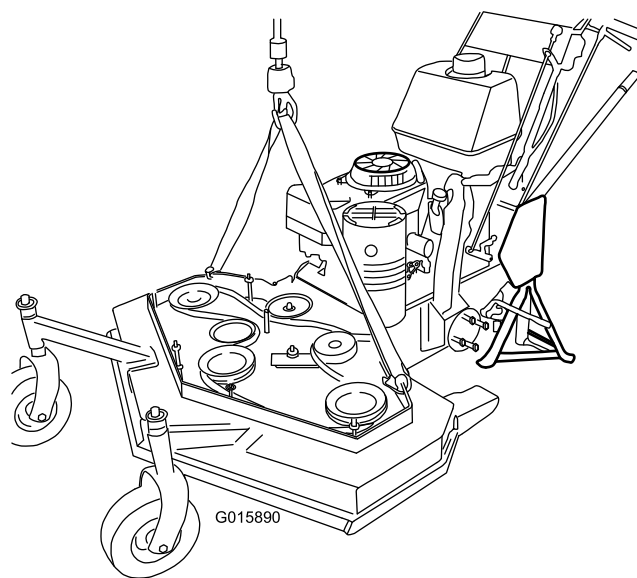


Figura 2

⚠ ADVERTENCIA

Asegúrese de que todos los equipos de elevación/izado están en buenas condiciones, y que cuentan con capacidad suficiente y segura.

Siempre solicite asistencia al levantar cargas incómodas o pesadas.

5. Retire las tuercas de ambas ruedas existentes.

4. Levante y apoye la parte trasera de la máquina (Figura 2).

2

Instalación de las ruedas dobles

Piezas necesarias en este paso:

2	Cubo espaciador
8	Tuerca
8	Perno
8	Arandela
2	Inserto redondo

Procedimiento

1. Coloque 4 tuercas de rueda nuevas y apriételas a 122-129 Nm.
2. Monte el cubo espaciador en el cubo existente y sujételo con 4 arandelas y 4 pernos (Figura 3).

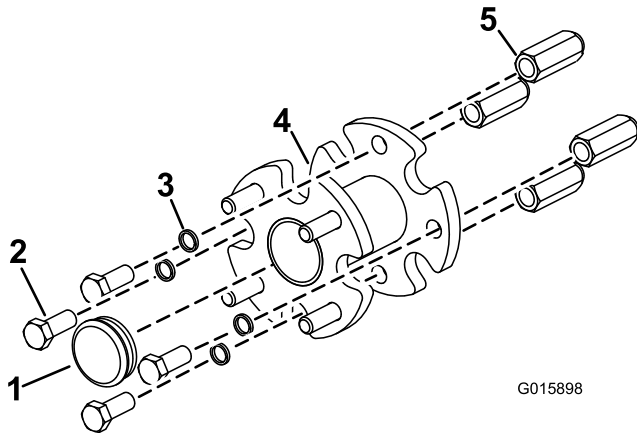


Figura 3

- | | |
|--------------------|--------------------|
| 1. Inserto redondo | 4. Cubo espaciador |
| 2. Perno | 5. Tuerca |
| 3. Arandela | |

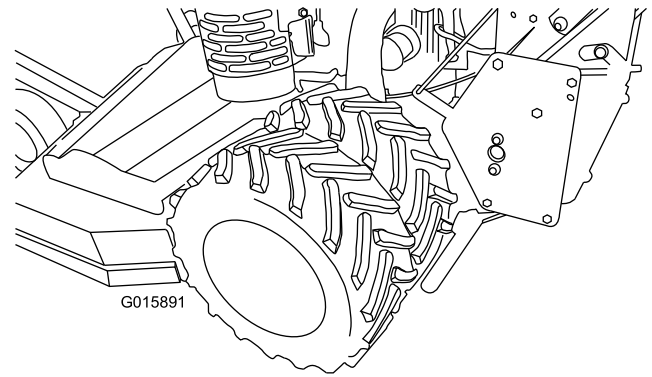


Figura 4

Kit de cubo de rueda doble montado

7. Compruebe la presión de los neumáticos; consulte la presión correcta en el *Manual del operador*.

3. Monte la segunda rueda sobre el cubo espaciador y sujétela usando las tuercas retiradas en 1 Preparación de la unidad (página 1).
4. Coloque el inserto redondo en el centro del cubo espaciador.
5. Repita los pasos 1 a 4 en el otro lado.
6. Baje cuidadosamente la unidad al suelo, luego apriete las tuercas de las ruedas a 122–129 Nm. La Figura 4 muestra el kit de cubo de rueda doble montado

Notas:



La Garantía Toro de Cobertura Total

Una garantía limitada

Condiciones y productos cubiertos

The Toro® Company y su afiliada, Toro Warranty Company, bajo un acuerdo entre sí, garantizan conjuntamente su producto Toro Commercial ("Producto") contra defectos de materiales o mano de obra durante dos años o 1500 horas de operación*, lo que ocurra primero. Esta garantía es aplicable a todos los productos exceptuando los Aireadores (estos productos tienen otras garantías). Cuando exista una condición cubierta por la garantía, repararemos el Producto sin costo alguno para usted, incluyendo diagnóstico, mano de obra, piezas y transporte. El periodo de la garantía empieza en la fecha en que el Producto es entregado al comprador original al por menor.

* Producto equipado con contador de horas.

- Fallos producidos por influencia externa. Los elementos que se consideran influencia externa incluyen pero no se limitan a condiciones meteorológicas, prácticas de almacenamiento, contaminación, el uso de refrigerantes, lubricantes, aditivos, fertilizantes, agua o productos químicos no homologados, etc.
- Ruido, vibraciones, desgaste y deterioro normales.
- El "desgaste normal" incluye, pero no se limita a, desperfectos en los asientos debidos a desgaste o abrasión, desgaste de superficies pintadas, pegatinas o ventanas rayadas, etc.

Piezas

Las piezas cuya sustitución está prevista como mantenimiento requerido están garantizadas hasta la primera sustitución programada de dicha pieza. Las piezas sustituidas bajo esta garantía están cubiertas durante el periodo de la garantía original del producto y pasan a ser propiedad de Toro. Toro tomará la decisión final de reparar o sustituir cualquier pieza o conjunto. Toro puede utilizar piezas remanufacturadas en las reparaciones efectuadas bajo esta garantía.

Nota respecto a la garantía sobre baterías de ciclo profundo:

Las baterías de ciclo profundo pueden producir un número total específico de kilovatios-hora durante su vida. Las técnicas de uso, recarga y mantenimiento pueden alargar o acortar la vida total de la batería. A medida que se consuman las baterías de este producto, se irá reduciendo paulatinamente la cantidad de trabajo útil entre intervalos de carga, hasta que la batería se desgaste del todo. La sustitución de baterías que se han desgastado debido al consumo normal es responsabilidad del propietario del producto. Puede ser necesario sustituir las baterías, por cuenta del propietario, durante el periodo normal de garantía.

El mantenimiento corre por cuenta del propietario

La puesta a punto del motor, la lubricación, la limpieza y el abrillantado, la sustitución de Elementos y condiciones no cubiertos, filtros y refrigerante y la realización del Mantenimiento Recomendado son algunos de los servicios normales que requieren los productos Toro y que corren por cuenta del propietario.

Condiciones Generales

La reparación por un Distribuidor o Concesionario Autorizado Toro es su único remedio bajo esta garantía.

Ni The Toro Company ni Toro Warranty Company son responsables de daños indirectos, incidentales o consecuentes en conexión con el uso de los productos Toro cubiertos por esta garantía, incluyendo cualquier coste o gasto por la provisión de equipos de sustitución o servicio durante periodos razonables de mal funcionamiento o no utilización hasta la terminación de las reparaciones bajo esta garantía. Salvo la garantía de emisiones citada a continuación, en su caso, no existe otra garantía expresa.

Cualquier garantía implícita de mercantilidad y adecuación a un uso determinado queda limitada a la duración de esta garantía expresa. Algunos estados no permiten exclusiones de daños incidentales o consecuentes, ni limitaciones sobre la duración de una garantía implícita, de manera que las exclusiones y limitaciones arriba citadas pueden no serle aplicables a usted.

Esta garantía le otorga a usted derechos legales específicos; es posible que usted tenga otros derechos que varían de un estado a otro.

Países fuera de Estados Unidos o Canadá

Los clientes deben ponerse en contacto con su Distribuidor (Concesionario) Toro para obtener pólizas de garantía para su país, provincia o estado. Si por cualquier razón usted no está satisfecho con el servicio ofrecido por su distribuidor, o si tiene dificultad en obtener información sobre la garantía, póngase en contacto con el importador Toro. Si fallan todos los demás recursos, puede ponerse en contacto con nosotros en Toro Warranty Company.