



Kit protège-courroie

Tondeuse autoportée TimeCutter® ZS 5000

N° de modèle 120-7790

Instructions de montage

Ces instructions ne doivent pas être communiquées au client.

Ces instructions s'adressent au concessionnaire et concernent la pose de protège-courroies supplémentaires pour les machines vendues en France.

Sécurité

Autocollants de sécurité et d'instruction



Des autocollants de sécurité et des instructions bien visibles sont placés près de tous les endroits potentiellement dangereux. Remplacez tout autocollant endommagé ou manquant.



120-1119

1. Risque d'incendie – lisez le *Manuel de l'utilisateur*.

Montage

1

Préparatifs à l'installation

Aucune pièce requise

Procédure

Important: Si vous ne connaissez pas bien les particularités de fonctionnement de cette machine, reportez-vous au *Manuel de l'utilisateur* avant de l'utiliser. Le manuel contient des informations importantes concernant l'utilisation de la machine. Si vous n'avez pas pris connaissance de ces informations, vous pouvez vous blesser gravement ou blesser d'autres personnes.

1. Garez la machine sur une surface de niveau et plane offrant suffisamment d'espace de chaque côté du plateau de coupe.

⚠ ATTENTION

Avant toute intervention sur la machine, arrêtez le moteur, serrez le frein de stationnement, enlevez la clé de contact et débranchez le bougie.

⚠ PRUDENCE

Si vous laissez la clé dans le commutateur d'allumage, quelqu'un pourrait mettre le moteur en marche et vous blesser gravement, ainsi que les personnes à proximité.

Avant tout entretien, enlevez la clé de contact et débranchez le fil de la bougie. Écartez le fil pour éviter tout contact accidentel avec la bougie.

2. Vérifiez le contenu du sac de pièces détachées en vrac afin de vous assurer qu'il contient bien toutes les pièces énumérées dans le présent document.
3. Retirez le plateau de coupe et faites-le glisser afin de le sortir d'en-dessous le module de traction ; veuillez vous référer au *Manuel de l'Utilisateur* de ce modèle

2

Assemblage du protège-courroie du plateau de coupe

Pièces nécessaires pour cette opération:

1	Défecteur gauche du plateau de coupe
1	Défecteur droit du plateau de coupe
1	Défecteur supérieur du plateau de coupe
4	Grand à tête hexagonale (M6-1X16)
4	Contre-écrou (NIM6-1)

Procédure

Assemblez les déflecteurs gauche, droit et supérieur du plateau de coupe au moyen des 4 boulons à tête hexagonale et des 4 contre-écrous, comme indiqué dans Figure 1

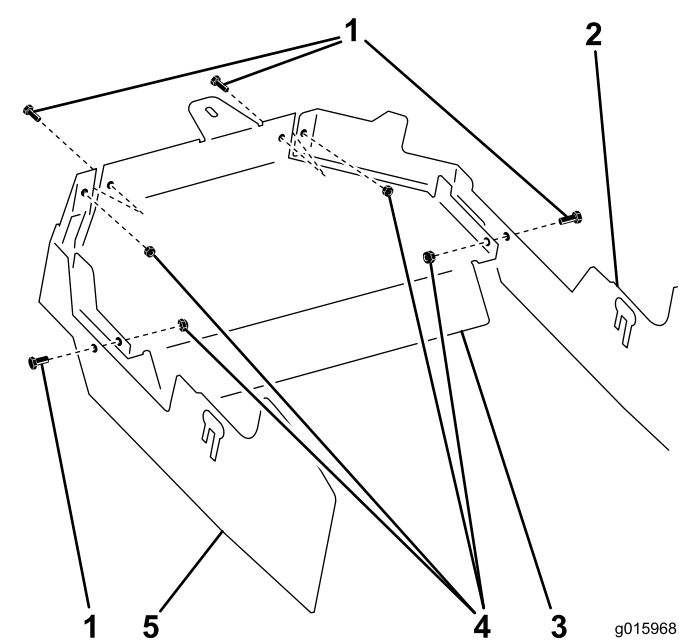


Figure 1

- | | |
|--|--|
| 1. Grand à tête hexagonale (M4-1X16) (6) | 4. Contre-écrou (NIM4-1) (6) |
| 2. Défecteur gauche du plateau de coupe | 5. Défecteur droit du plateau de coupe |
| 3. Défecteur supérieur du plateau de coupe | |

3

Installation du déflecteur du plateau de coupe

Aucune pièce requise

Procédure

1. Desserrez, **mais sans le retirer**, l'écrou à embase à l'extérieur de chaque étrier de suspension à l'arrière du plateau de coupe : voir Figure 2

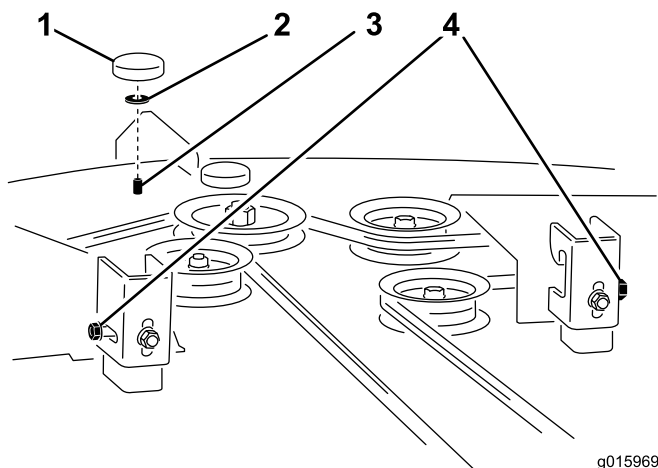


Figure 2

- | | |
|------------------------|---------------------|
| 1. Bouton, existant | 3. Boulon, existant |
| 2. Rondelle, existante | 4. Écrous à embase |

2. Retirez le bouton, la rondelle et le boulon comme indiqué dans Figure 2 et mettez-les de côté.
3. Fixez le protège-courroie du plateau de coupe assemblé au plateau.
 - A. Fixez la languette à l'avant du protège-courroie au moyen du boulon, de la rondelle et du bouton existants que vous venez juste mettre de côté ; voir Figure 3

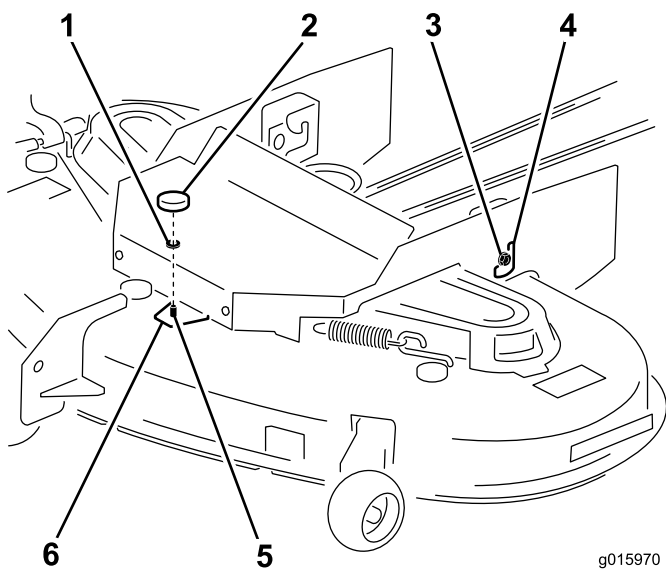


Figure 3

- | | |
|---------------------------------|------------------------------|
| 1. Rondelle, existante | 4. Fentes arrière, paire (2) |
| 2. Bouton, existant | 5. Boulon, existant |
| 3. Écrou à embase, existant (2) | 6. Languette |

- B. Pour chaque côté du protège-courroie, insérez l'écrou à embase préalablement desserré à travers la grande ouverture et faites glisser le boulon dans la fente qui convient le mieux (Figure 3).

C. Resserrez fermement les écrous à embase et le bouton.

4. Vérifiez que le protège-courroie ne touche à aucun moment les pièces en mouvement, qu'il ne cause pas de dommages aux câbles, flexibles ou autres composants, et qu'il ne gêne pas le bon fonctionnement du plateau de coupe.

4

Fixation du plateau de coupe

Aucune pièce requise

Procédure

1. Remettez le plateau de coupe en place en le glissant sous la machine, fixez-le au module de traction et réglez-le comme décrit dans le *Manuel de l'Utilisateur* de ce modèle.
2. Vérifiez que les protège-courroies sont bien dégagés de toutes les pièces mobiles sur l'intégralité de leur plage de fonctionnement, qu'ils ne peuvent pas endommager les câbles, tuyaux ou autres composants et qu'ils ne peuvent pas interférer avec le bon fonctionnement du plateau de coupe et du module de traction.



Count on it.