



Count on it.

Käyttöopas

Reelmaster® 5210/5410/5510/5610

Kaksipyörävetoiset ajoyksiköt

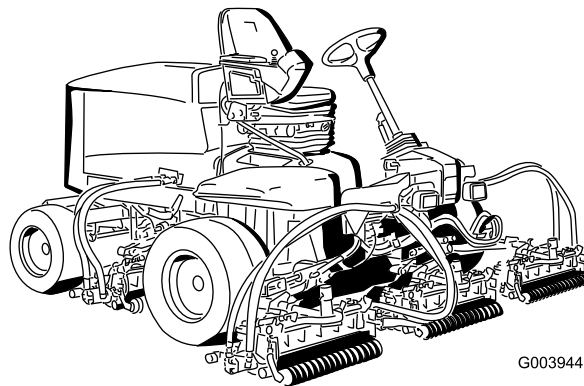
Mallinro: 03660—Sarjanro: 310000001 tai suurempi

Mallinro: 03670—Sarjanro: 310000001 tai suurempi

Mallinro: 03680—Sarjanro: 310000001 tai suurempi

Mallinro: 03690—Sarjanro: 310000001 tai suurempi

Mallinro: 03691—Sarjanro: 310000001 tai suurempi



G003944

Tämä tuote on asianmukaisten eurooppalaisten direktiivien mukainen. Lisätietoja on erillisessä tuotekohtaisessa vaatimustenmukaisuusvakuutuksessa.

VAARA

KALIFORNIA

Lakiesityksen 65 mukainen varoitus

Dieselmoottorin tuottamat pakokaasut ja jotkin niiden aineosat sisältävät kemikaaleja, jotka Kalifornian osavaltion tietojen mukaan aiheuttavat syöpää, synnynnäisiä epämuodostumia ja muuta lisääntymiseen liittyvää haittaa.

Tärkeää: Tässä moottorissa ei ole kipinä-sammuttimella varustettua äänenvaimenninta. Kalifornian laki (California Public Resource Code Section 4442) kieltää tämän moottorin käytön metsissä, pensaikoissa tai ruohikkoalueilla. Muissa osavaltioissa ja liittovaltiollisilla alueilla voi olla vastaavia rajoituksia.

Johdanto

Tämä kone on ajettava kelateräruohonleikkuri, joka on tarkoitettu ammattimaiseen kaupalliseen käyttöön. Se on tarkoitettu pääasiassa golfkenttien, puistojen, urheilukenttien ja kaupallisten kiinteistöjen viheralueiden ruohonleikkuuseen. Sitä ei ole tarkoitettu pensaiden leikkuuseen tai ruohon tai muun kasvuston leikkuuseen teiden varsilla eikä maatalouskäyttöön.

Lue nämä tiedot huolellisesti, jotta oppisit käyttämään ja huoltamaan laitetta asianmukaisesti sekä välttämään tapaturmia ja tuotevaurioita. Olet itse vastuussa tuotteen asianmukaisesta ja turvallisesta käytöstä.

Jos tarvitset tietoja tuotteista, lisävarusteista tai lähimmästä jälleenmyyjästä tai haluat rekisteröidä tuotteen, voit ottaa yhteyden Toroon suoraan osoitteessa www.Toro.com.

Aina kun tarvitset huoltoa, alkuperäisiä Toro-varaosia tai lisätietoja, ota yhteys valtuutettuun huoltoliikkeeseen tai Toron asiakaspalveluun. Ota tällöin tuotteesi malli- ja sarjanumerot valmiiksi esiin. Malli- ja sarjanumerot ovat kilvessä, joka sijaitsee rungon vasemmalla puolella jalkatuen alla. Kirjoita numerot annettuun tilaan.

Mallinro: _____

Sarjanro: _____

Tässä käyttöoppaassa esiintyvä varoitusmerkintä (Kuva 1) ilmaisee vaaratilannetta, josta saattaa olla seurauksena vakava tapaturma tai jopa kuolema, jos suositellut varotoimenpiteet laiminlyödään.



Kuva 1

1. Varoitusmerkintä

Tässä käyttöoppaassa tärkeitä tietoja korostetaan myös kahdella termillä. **Tärkeää** osoittaa mekaanisia erikoistietoja ja **Huomautus** korostaa erityisesti huomioitavia yleistietoja.

Sisältö

Johdanto	2	Päivittäisen huollon tarkastuslista.....	42
Turvaohjeet.....	4	Huoltovälitaulukko.....	43
Turvalliset käyttötavat.....	4	Voitelu	43
Toro Ajoleikkurien turvallisuus	6	Laakerien ja holkkien rasvaus	43
Äänitehon taso	7	Moottorin huolto	45
Äänitehon taso	7	Ilmanpuhdistimen huolto	45
Äänitehon taso	7	Moottoriöljyn ja öljynsuodattimen vaihto	45
Äänenpainetaso.....	7	Kaasun säätö	46
Äänenpainetaso.....	7	Polttoainejärjestelmän huolto	47
Väriäntaso	7	Polttoainesäiliön tyhjennys	47
Väriäntaso	7	Polttoaineletkujen ja liitäntöjen tarkastus	47
Väriäntaso	7	Vedenerottimen huolto	47
Turva- ja ohjetarrat.....	8	Polttoaineputken sihti.....	47
Käyttöönotto	13	Polttoaineruiskuttimien ilmaus.....	47
1 Rengaspaineen säätö	13	Sähköjärjestelmän huolto.....	48
2 Askelman korkeuden säätö.....	13	Akun huolto.....	48
3 Tukivarren asennon säätö.....	14	Sulakkeet.....	48
4 Leikkuuyksiköiden asennus	14	Vetojärjestelmän huolto.....	49
5 Nurmentausajon säätö.....	17	Vetopyörän säätö vapaalle.....	49
6 Takapainojen asentaminen	18	Takapyörän aurasukulman säätö.....	50
7 Konepellin salvan (CE) asennus	22	Jäähdytysjärjestelmän huolto.....	50
8 Leikkuuyksikön tukitelineen käyttö.....	22	Roskien poisto jäähdytysjärjestelmästä	50
9 Mittapalkin käyttö.....	23	Jarrujen huolto	51
10 Käyttöoppaat ja turvallisuusvideo.....	23	Jarrujen säätö	51
Laitteen yleiskatsaus	24	Seisontajarrun säätö	51
Ohjauslaitteet	24	Hihnan huolto.....	52
Tekniset tiedot.....	27	Laturin hihnan kiristys	52
Lisälaitteet ja -varusteet.....	27	Hydraulijärjestelmän huolto.....	53
Käyttö.....	28	Hydraulinesteen vaihto	53
Moottorin öljymäärän tarkistus	28	Hydraulisuodattimien vaihto.....	53
Jäähdytysjärjestelmän tarkistus.....	29	Hydrauliletkujen ja -putkien tarkistus	54
Polttoaineen lisäys	29	Hydraulijärjestelmän testiportit.....	54
Hydraulinesteen tarkistus.....	31	Leikkuuyksikköjärjestelmän huoltaminen.....	55
Kelan ja kiinteän terän kosketuksen		Leikkuuyksiköiden läppäys	55
tarkistus.....	32	Varastointi.....	56
Pyöränmuttereiden kireyden tarkistus	32	Ajoyksikön valmistelu.....	56
Polttoainejärjestelmän ilmaus.....	33	Moottorin valmistelu	56
Moottorin käynnistys ja sammutus	33	Kaaviot	57
Kelanopeuden säätäminen.....	34		
Nostovarren vastapainon säätö	35		
Nostovarren kääntöasennon säätö	35		
Koneen työntäminen tai hinaaminen	36		
Nostokohdat	36		
Vetokiinnikkeet	37		
Tietoa vianmääritysvalosta	37		
ACE-vianmääritysjärjestelmän näyttö	38		
Turvakytinten tarkastus	38		
Hydrauliventtiilin solenoidien toiminnot	39		
Käyttövihjeitä.....	39		
Kunnossapito.....	41		
Kunnossapitotaulukko	41		

Turvaohjeet

Tämä kone täyttää tai ylittää seuraavat valmistushetkellä voimassa olevat standardit, kun se on varustettu takapainolla: CEN-standardi EN 836:1997, ISO-standardi 5395:1990 ja ANSI B71.4-2004 -spesifikaatiot. Lisätietoja on tämän käyttöoppaan kohdassa Takapainon asentaminen.

Laitteen epäasianmukainen käyttö tai huolto voi aiheuttaa tapaturman. Vähennä loukkaantumiseriskiä noudattamalla näitä turvallisuusohjeita ja huomioimalla aina varoitusmerkki, joka tarkoittaa varoitusta, vaaraa tai hengenvaaraa – henkilöturvallisuusohjeet. Ohjeiden noudattamatta jättäminen saattaa johtaa henkilövahinkoon tai kuolemaan.

Turvalliset käyttötavat

Seuraavat ohjeet ovat CEN-standardista EN 836:1997, ISO-standardista 5395:1990 ja ANSI-standardista B71.4-2004.

Koulutus

- Lue käyttöopas ja muu koulutusmateriaali huolellisesti. Tutustu ohjauslaitteisiin, turvamerkintöihin ja laitteen oikeaoppiseen käyttöön.
- Älä koskaan anna lasten tai näihin ohjeisiin perehtymättömien henkilöiden käyttää tai huoltaa leikkuria. Paikalliset säännökset saattavat asettaa rajoituksia käyttäjän iälle.
- Älä koskaan leikkaa ruohoa, kun lähistöllä on ihmisiä (varsinkin lapsia) tai lemmikkieläimiä.
- Muista, että käyttäjä vastaa muille ihmisille tai heidän omaisuudelleen aiheutuneista vahingoista.
- Älä kuljeta mukana matkustajia.
- Konetta käyttävien ja sitä huoltavien henkilöiden tulee vaatia ja saada ammattitaitoista ja käytännöllistä opastusta. Omistaja vastaa käyttäjien koulutuksesta. Opastuksen tulee painottaa seuraavia seikkoja:
 - Ajoleikkureilla on työskenneltävä huolellisesti ja keskittyneesti.
 - Rinteessä luisuvaa ajoleikkuria ei saada takaisin hallintaan painamalla jarrua. Hallinnan menettämisen yleisimmät syyt ovat
 - ◇ pyörien riittämätön pito
 - ◇ liian suuri ajonopeus
 - ◇ puutteellinen jarrutus

- ◇ konetyypin sopimattomuus tehtävään
- ◇ piittaamattomuus maaperän ominaisuuksista, varsinkin kaltevuudesta
- ◇ virheellinen kiinnitys tai kuorman jakauma.

- Omistaja/käyttäjä voi estää itselleen tai muille henkilöille tai omaisuudelle aiheutuneet vahingot ja on siksi vastuussa niistä.

Valmistelut

- Käytä aina leikkauksen aikana tukevia kenkiä, pitkiä housuja, kypärää, suojalaseja ja kuulonsuojaimia. Pitkät hiukset, löysät vaatteet ja roikkuvat korut voivat takertua liikkuviin osiin. Älä käytä laitetta avoaloin tai avoimissa sandaaleissa.
- Tarkasta huolellisesti alue, jolla laitetta on tarkoitus käyttää, ja poista kaikki esineet, jotka se voi singota.
- **Vaara** – polttoaine on erittäin tulenarkaa. Noudata seuraavia varo-ohjeita:
 - Säilytä polttoaine tarkoitukseen suunnitelluissa astioissa.
 - Täytä polttoainesäiliö aina ulkona äläkä tupakoi täyttäessäsi polttoainesäiliötä.
 - Lisää polttoaine ennen moottorin käynnistämistä. Älä koskaan irrota polttoainesäiliön korkkia tai lisää polttoainetta moottorin ollessa käynnissä tai lämmin.
 - Jos polttoainetta roiskuu, älä yritä käynnistää moottoria vaan siirrä kone pois alueelta, jolla on polttoaineroiskeita. Vältä luomasta minkäänlaisia kipinälähteitä, ennen kuin polttoainehöyryt ovat hälvenneet.
 - Asenna kaikki polttoainesäiliöt ja säiliöiden korkit huolellisesti.
- Vaihda vialliset äänenvaimentimet.
- Tutki maasto, jotta voit arvioida, mitä lisälaitteita ja -varusteita työn turvallinen suorittaminen edellyttää. Käytä vain valmistajan hyväksymiä lisälaitteita ja -varusteita.
- Tarkista, että käyttäjän pitokytkimet, turvakytkimet ja kilvet ovat paikoillaan ja toimivat oikein. Älä käytä konetta, mikäli ne eivät toimi kunnolla.

Käyttö

- Älä käytä moottoria ahtaissa tiloissa, joihin voi kertyä vaarallista häkäkaasua.
- Leikkaa ruohoa vain päivänvalossa tai hyvässä keinovalaistuksessa.

- Vapauta kaikki terien kiinnikkeet, siirrä vaihde vapaalle ja kytke seisontajarru ennen kuin käynnistät moottorin.
- Muista, että turvallista rinnettä ei ole. Ruohorinteillä ajettaessa on oltava erityisen varovainen. Ehkäise kaatuminen seuraavilla tavoilla:
 - Älä käynnistä tai pysähdy äkillisesti ajaessasi ylä- tai alamäkeen.
 - Pidä koneen nopeus alhaisena rinteillä ja jyrkissä käännoksissä.
 - Varo töyssyjä, kuoppia ja muita piileviä vaaroja.
 - Älä tee jyrkkiä käännoksia. Ole varovainen peruuttaessasi.
 - Käytä vastapainoja tai pyöräpainoja aina, kun käyttöoppaassa niin kehoitetaan.
- Pidä silmällä monttuja ja muita piileviä vaaroja.
- Varo liikennettä, kun ylität tien tai työskentelet tien lähistöllä.
- Pysäytä terien pyörintä, ennen kuin ylität muun kuin ruohopinnan.
- Kun käytät lisälaitteita, älä koskaan ohjaa leikkuujätteen poistoa ihmisiä kohti tai päästä ketään koneen lähelle käytön aikana.
- Älä koskaan käytä konetta, jonka suojukset tai suojalevyt ovat vaurioituneet tai jossa ei ole suojalaitteita. Varmista, että kaikki turvalaitteet ovat paikoillaan, ne on säädetty oikein ja ne toimivat kunnolla.
- Älä muuta moottorin keskipakosäätimen asetuksia äläkä käytä moottoria ylikierroksilla. Moottorin käyttäminen ylikierroksilla lisää henkilövahingon riskiä.
- Ennen kuin poistut käyttäjän paikalta:
 - Pysähdy tasaiselle alustalle.
 - Vapauta voimanulosotto ja laske lisälaitteet alas.
 - Vaihda vapaalle ja kytke seisontajarru.
 - Pysäytä moottori ja irrota virta-avain.
- Kytke lisälaitteiden käyttö pois, kun konetta siirretään tai se ei ole käytössä.
- Pysäytä moottori ja kytke lisälaitteen käyttö pois:
 - ennen polttoainesäiliön täyttämistä
 - ennen ruohonkerääjän/-kerääjien irrottamista
 - ennen korkeuden säätämistä, paitsi jos säätö voidaan tehdä kuljettajan istuimelta käsin
 - ennen tukkeuman poistamista
 - ennen leikkurin tarkistamista, puhdistamista tai huoltamista
- jos leikkuri osuu vieraaseen esineeseen tai värisee poikkeavasti. Tarkista, onko leikkurissa vaurioita, ja korjaa ne ennen laitteen käynnistämistä ja käyttämistä.
- Pienennä kaasusetusta moottorin pysäytyksen aikana, ja jos moottorissa on sulkuventtiili, katkaise polttoaineen syöttö, kun lopetat leikkaamisen.
- Älä pane käsiä tai jalkoja leikkuuyksiköihin.
- Varmista ennen peruuttamista, että reitti on vapaa katsomalla taakse ja alas.
- Hidasta ja ole varovainen kääntyessäsi sekä teitä ja jalkakäytäviä ylittäessäsi. Pysäytä sylinterit/kelat, jos et leikkaa ruohoa.
- Älä käytä leikkuria alkoholin tai huumausaineiden vaikutuksen alaisena.
- Salamanisku voi aiheuttaa vakavan loukkaantumisen tai hengenvaaran. Jos alueella on ukonilma, konetta ei saa käyttää. Tällöin on hakeuduttava suojaan.
- Ole varovainen lastatessasi konetta perävaunuun tai kuorma autoon.
- Ole varovainen lähestyessäsi kulmia, joissa on huono näkyvyys, pensaita, puita tai muita näköesteitä.

Kunnossapito ja varastointi

- Huolehdi, että mutterit, pultit ja ruuvit ovat tiukalla, jotta laite on turvallisessa käyttökunnossa.
- Konetta, jonka säiliössä on polttoainetta, ei saa säilyttää sisätiloissa, jossa kaasut voivat joutua kosketuksiin avotulen tai kipinän kanssa.
- Anna moottorin jäähtyä, ennen kuin varastoit koneen suljettuun tilaan.
- Puhdista moottori, äänenvaimennin, akkutila ja polttoaineen säilytysalue ruohosta, lehdistä tai liiallisesta rasvasta palovaaran vähentämiseksi.
- Tarkista säännöllisesti, ettei ruohonkerääjässä ole kulumia tai vaurioita.
- Pidä kaikki osat hyvässä kunnossa ja kaikki laitteiden ja hydrauliosien kiinnitykset tiukalla. Vaihda kuluneet tai vaurioituneet osat ja tarrat.
- Tyhjennä polttoainesäiliö ulkona.
- Varo konetta säätäessäsi, etteivät sormet jää jumiin leikkurin liikkuvien terien ja kiinteiden osien väliin.
- Ole huolellinen käsitellessäsi monisylinteristä/monikelaista konetta, sillä yhden sylinterin/kelan kiertäminen saattaa saada muut sylinterit/kelat kääntymään.
- Vapauta käytöt, laske leikkuuyksiköt, kytke seisontajarru, pysäytä moottori ja irrota virta-avain.

Odota, että kaikki osat pysähtyvät kokonaan ennen säätämistä, puhdistamista tai korjaamista.

- Poista ruoho ja leikkujäte leikkuuyksiköistä, käyttöpöyristä, äänenvaimentimista ja moottorista tulipalon estämiseksi. Puhdista öljy- ja polttoaineroiskeet.
- Tue osat tarvittaessa pukkien avulla.
- Vapauta paine huolellisesti osista, joihin on varastoitunut energiaa.
- Irrota akku ennen kuin korjaat konetta. Irrota kaapeli ensin negatiivisesta navasta ja vasta sitten positiivisesta navasta. Kytke kaapeli ensin positiiviseen napaan ja vasta sitten negatiiviseen napaan.
- Ole varovainen, kun tarkastat sylinterejä/keloja. Käytä käsineitä ja noudata varovaisuutta keloja huoltaessasi.
- Pidä kädet ja jalat poissa liikkuvista osista. Älä tee säätöjä moottorin ollessa käynnissä, jos mahdollista.
- Lataa akut avoimessa tilassa, jossa on hyvä ilmanvaihto, kaukana kipinöistä ja avotulesta. Irrota laturin virtajohto, ennen kuin kytket laturin akkuun tai irrotat sen akusta. Käytä suojavaatetusta ja eristettyjä työkaluja.

Toro Ajoleikkurien turvallisuus

Seuraavassa luettelossa on Toro-tuotteita koskevia turvaohjeita ja muita turvallisuustietoja, jotka on syytä tietää ja jotka eivät sisälly CEN-, ISO- tai ANSI-standardeihin.

Tämä tuote voi katkaista jalan tai käden sekä singota esineitä. Noudata aina kaikkia turvallisuusohjeita vakavan loukkaantumisen tai kuoleman välttämiseksi.

Tuotteen käyttäminen muuhun kuin sen aiottuun käyttötarkoitukseen voi olla vaarallista käyttäjälle ja sivullisille.

VAARA

Moottorin pakokaasu sisältää hiilimonoksidia, joka on hajuton ja myrkyllinen kaasu ja voi aiheuttaa hengenvaaran.

Älä käytä moottoria sisällä tai suljetussa tilassa.

- Selvitä, kuinka moottorin saa sammutettua nopeasti.
- Älä käytä konetta tennis- tai lenkkitosuissa.
- On suositeltavaa käyttää turvakengkiä ja pitkiä housuja. Jotkin paikalliset säädökset ja vakuutusäännöt saattavat edellyttää niiden käyttämistä.

- Käsittele polttoainetta varoen. Pyyhi läikkynyt polttoaine pois.
- Tarkista päivittäin, että turvakytkimet toimivat oikein. Jos jokin kytkimistä on viallinen, vaihda se ennen koneen käyttöä.
- Istu istuimelle ennen kuin käynnistät moottorin.
- Koneen käyttäminen vaatii valppautta. Toimi seuraavasti, jotta et menettäisi ajoneuvon hallintaa:
 - Älä aja hiekkaesteiden, ojien, poukamien tai muiden vaarallisten paikkojen lähellä.
 - Hidasta vauhtia, kun teet jyrkkiä käännöksiä. Vältä äkkilähtöjä ja -pysäytyksiä.
 - Väistä aina muita tiellä liikkujia risteyksissä ja niiden läheisyydessä.
 - Käytä alamäissä ajojarruja, sillä se helpottaa laitteen hallintaa ja ajonopeuden pitämistä riittävän alhaisena.
- Nosta leikkuuyksiköt ylös siirryttäessä leikkuualueelta toiselle.
- Älä koske moottoriin, äänenvaimentimeen tai pakoputkeen moottorin käydessä tai heti sen sammuttamisen jälkeen. Nämä osat saattavat olla niin kuumia, että ne aiheuttavat palovamman.
- Jos moottori sammuu tai vauhti hiipuu etkä pääse rinteeseen päälle, älä käännä konetta. Peruuta aina hitaasti ja suoraan alas rinnettä.
- Jos havaitset yllättäen leikkuualueella tai sen välittömässä läheisyydessä ihmisen tai lemmikkieläimen, keskeytä leikkaaminen. Huolimaton käyttö epätasaisella maalla, kimmokkeet tai väärin sijoitetut turvalaitteet voivat aiheuttaa sinkoutuvista esineistä aiheutuvia vammoja. Älä jatka leikkaamista ennen kuin alueella ei enää ole ketään.

Kunnossapito ja varastointi

- Varmista, että kaikki hydrauliputkien liittimet ovat tiukalla ja kaikki hydrauliletkut ja putket hyvässä kunnossa, ennen kuin lisää järjestelmän painetta.
- Pidä kehosi ja kätesi kaukana vuotavista rei'istä ja suuttimista, joista suihkuua korkeapaineista hydraulinestettä. Etsi vuotokohtia paperin tai pahvin avulla, älä käsilläsi. Paineella suihkuuva hydraulineste voi läpäistä ihon ja aiheuttaa vakavia vammoja. Jos nestettä pääsee ihon alle, hakeudu välittömästi lääkäriin.
- Ennen kuin kytket hydraulijärjestelmän pois päältä tai huollat sitä, järjestelmästä on poistettava kaikki paine sammuttamalla moottori ja laskemalla leikkuuyksiköt sekä lisälaitteet alas.

- Tarkista kaikkien polttoaineletkujen liitännät ja kunto säännöllisesti. Kiristä tai korjaa tarvittaessa.
- Jos moottorin on oltava käynnissä huoltosäädön aikana, pidä kätesi, jalkasi, vaatteesi ja kaikki kehosi osat kaukana leikkuuyksiköistä, moottorista ja liikkuvista osista. Älä päästä ulkopuolisia lähelle.
- Turvallisuus- ja tarkkuussyistä johtuen kannattaa antaa valtuutetun Toro-jälleenmyyjän tarkistaa moottorin suurin käyntinopeus kierrosnopeusmittarilla. Moottorin säädetty enimmäisnopeus on 3200 kierr./min.
- Jos ajoneuvo vaatii suurempaa korjausta tai jos tarvitset apua, ota yhteys valtuutettuun Toro-jälleenmyyjään.
- Käytä vain Toron hyväksymiä lisälaitteita ja varaosia. Takuu voi raueta, jos käytetään hyväksymättömiä lisälaitteita.

Äänitehon taso

Malli 03660

Tämän laitteen taattu äänitehon taso on 103 dBA, johon sisältyy epävarmuusarvo (K) 1 dBA.

Äänitehon taso on määritetty standardissa ISO 11094 kuvatun menettelyn mukaisesti.

Äänitehon taso

Mallit 03670 ja 03680

Tämän laitteen taattu äänitehon taso on 103 dBA, johon sisältyy epävarmuusarvo (K) 1 dBA.

Äänitehon taso on määritetty standardissa ISO 11094 kuvatun menettelyn mukaisesti.

Äänitehon taso

Mallit 03690 ja 03691

Tämän laitteen taattu äänitehon taso on 105 dBA, johon sisältyy epävarmuusarvo (K) 1 dBA.

Äänitehon taso on määritetty standardissa ISO 11094 kuvatun menettelyn mukaisesti.

Äänenpainetaso

Mallit 03660 ja 03670

Tämän laitteen äänenpainetaso käyttäjän korvan kohdalla on 86 dBA, johon sisältyy epävarmuusarvo (K) 1 dBA.

Äänenpainetaso on määritetty standardissa EN 836 määritetyn menettelyn mukaisesti.

Äänenpainetaso

Mallit 03680, 03690 ja 03691

Tämän laitteen äänenpainetaso käyttäjän korvan kohdalla on 84 dBA, johon sisältyy epävarmuusarvo (K) 1 dBA.

Äänenpainetaso on määritetty standardissa EN 836 määritetyn menettelyn mukaisesti.

Väriäntaso

Mallit 03660 ja 03670

Käsi-käsivarsi

Oikealle kädelle mitattu väriäntaso = 0,59 m/s²

Vasemmalle kädelle mitattu väriäntaso = 0,54 m/s²

Epävarmuusarvo (K) = 0,5 m/s²

Mitatut arvot on määritetty standardissa EN 836 määritetyn menettelyn mukaisesti.

Koko vartalo

Mitattu väriäntaso = 0,44 m/s²

Epävarmuusarvo (K) = 0,5 m/s²

Mitatut arvot on määritetty standardissa EN 836 määritetyn menettelyn mukaisesti.

Väriäntaso

Malli 03680

Käsi-käsivarsi

Oikealle kädelle mitattu väriäntaso = 0,37 m/s²

Vasemmalle kädelle mitattu väriäntaso = 51 m/s²

Epävarmuusarvo (K) = 0,5 m/s²

Mitatut arvot on määritetty standardissa EN 836 määritetyn menettelyn mukaisesti.

Koko vartalo

Mitattu väriäntaso = 0,5 m/s²

Epävarmuusarvo (K) = 0,5 m/s²

Mitatut arvot on määritetty standardissa EN 836 määritetyn menettelyn mukaisesti.

Väriäntaso

Mallit 03690 ja 03691

Käsi-käsivarsi

Oikealle kädelle mitattu värinätao = 0,84 m/s²

Vasemmalle kädelle mitattu värinätao = 0,77 m/s²

Epävartuusarvo (K) = 0,5 m/s²

Mitatut arvot on määritetty standardissa EN 836 määritetyn menettelyn mukaisesti.

Koko vartalo

Mitattu värinätao = 0,27 m/s²

Epävartuusarvo (K) = 0,5 m/s²

Mitatut arvot on määritetty standardissa EN 836 määritetyn menettelyn mukaisesti.

Turva- ja ohjetarrat

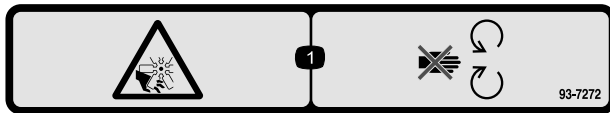


Turva- ja ohjetarrat on sijoitettu hyvin näkyville paikoille mahdollisten vaara-alueiden lähetyville. Korvaa vioittuneet tai kadonneet tarrat uusilla.



108-5278

1. Lue käyttöopas.



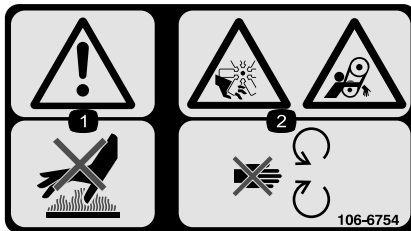
93-7272

1. Silpoutumisvaara, tuuletin – pysy etäällä liikkuvista osista.



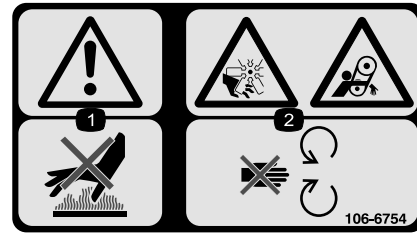
93-6696

1. Varastoituneen energian aiheuttama vaara – lue käyttöopas.



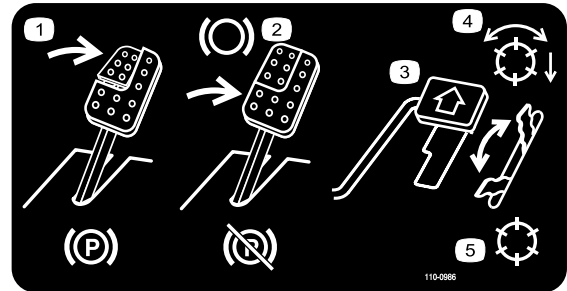
117-2385

1. Lue käyttöopas.
2. Moottorin käynnistyö
3. Moottorin esilämmitys
4. Moottorin pysäytys




106-6754

1. Vaara – älä kosketa kuumaa pintaa.
2. Silpoutumisvaara, tuuletin; takertumisvaara, vyö – pysy etäällä liikkuvista osista.



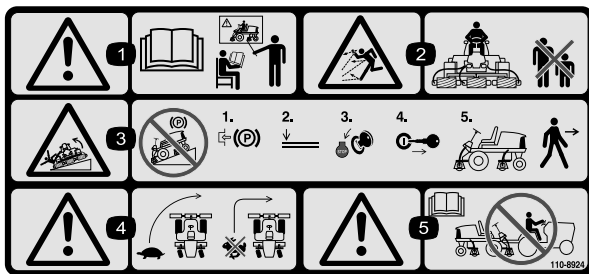
110-0986

1. Kytke seisontajarru painamalla jarrupoljinta ja seisontajarrupoljinta.
2. Käytä jarrua painamalla jarrupoljinta.
3. Liikuta konetta eteenpäin painamalla ajopoljinta.
4. Kelat käytössä
5. Kuljetustila

1		
		
ACCESSORY FUSE BLOCK (OPTIONAL)	POWER POINT	ECM LOGIC POWER
	10A	2A
	HEADLIGHTS	ECM OUTPUT POWER C
	10A	10A
	MAIN POWER	ECM OUTPUT POWER B
	10A	10A
	STARTER	ECM OUTPUT POWER A
	15A	10A
110-0989		

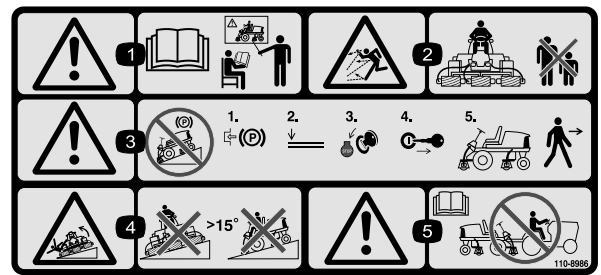
110-0989

1. Lue käyttöopas.



110-8924

1. Vaara – lue käyttöopas ja hanki koulutusta.
2. Esineiden sinkoutumisvaara – pidä sivulliset turvallisen matkan päässä koneesta.
3. Vaara – älä pysäköi konetta rinteeseen. Kytke seisontajarru, laske leikkuuksiköt, sammuta moottori ja irrota virta-avain ennen kuin poistut koneen luota.
4. Kaatumisvaara – hidasta ennen kääntymistä, älä käänny suurilla nopeuksilla, laske leikkuuksiköt ajaessasi rinteitä alas.
5. Vaara – lue käyttöopas. Älä hinaa konetta.

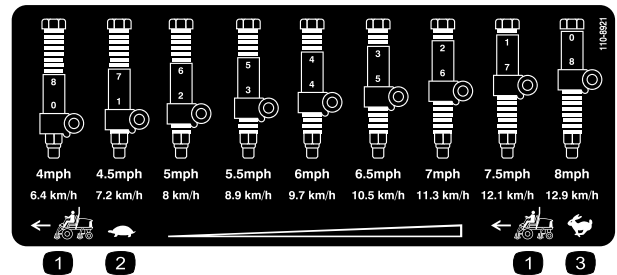


110-8986

(Kiinnitä osanron 110-8924 päälle CE-vaatimusten* täyttämiseksi)

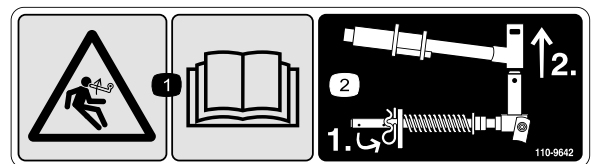
* Tämä turvatarra sisältää rinnevaroituksen, joka vaaditaan, että kone olisi eurooppalaisen ruohonleikkureiden turvallisuutta koskevan standardin EN 836:1997 mukainen. Tämä standardi määrittää ja edellyttää tämän koneen käytön konservatiiviset enimmäisrinnekulmat.

1. Vaara – lue käyttöopas ja hanki koulutusta.
2. Esineiden sinkoutumisvaara – pidä sivulliset turvallisen matkan päässä koneesta.
3. Vaara – älä pysäköi konetta rinteeseen. Kytke seisontajarru, laske leikkuuksiköt, sammuta moottori ja irrota virta-avain ennen kuin poistut koneen luota.
4. Kaatumisvaara – ei saa käyttää rinteillä, joiden kaltevuus on yli 15°.
5. Vaara – lue käyttöopas. Älä hinaa konetta.



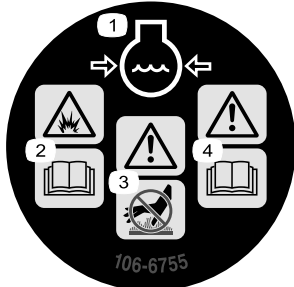
110-8921

1. Ajoyksikön nopeus
2. Hidas
3. Nopea



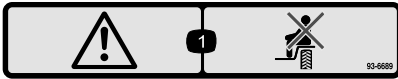
110-9642

1. Varastoituneen energian aiheuttama vaara – lue käyttöopas.
2. Siirrä sokka tankoa lähinnä olevaan aukkoon ja irrota sitten nostovarsi ja tapin haarukkapää.



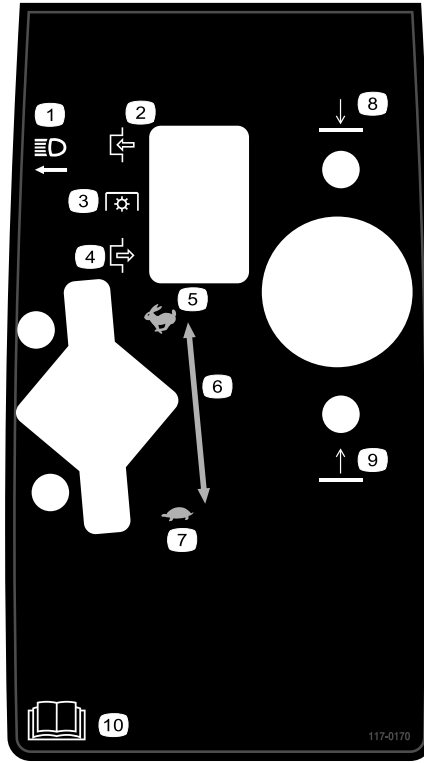
106-6755

1. Moottorin jäähtyysjärjestelmä paineenalainen.
2. Räjähdyksivaara – lue käyttöopas.
3. Vaara – älä kosketa kuumaa pintaa.
4. Vaara – lue käyttöopas.



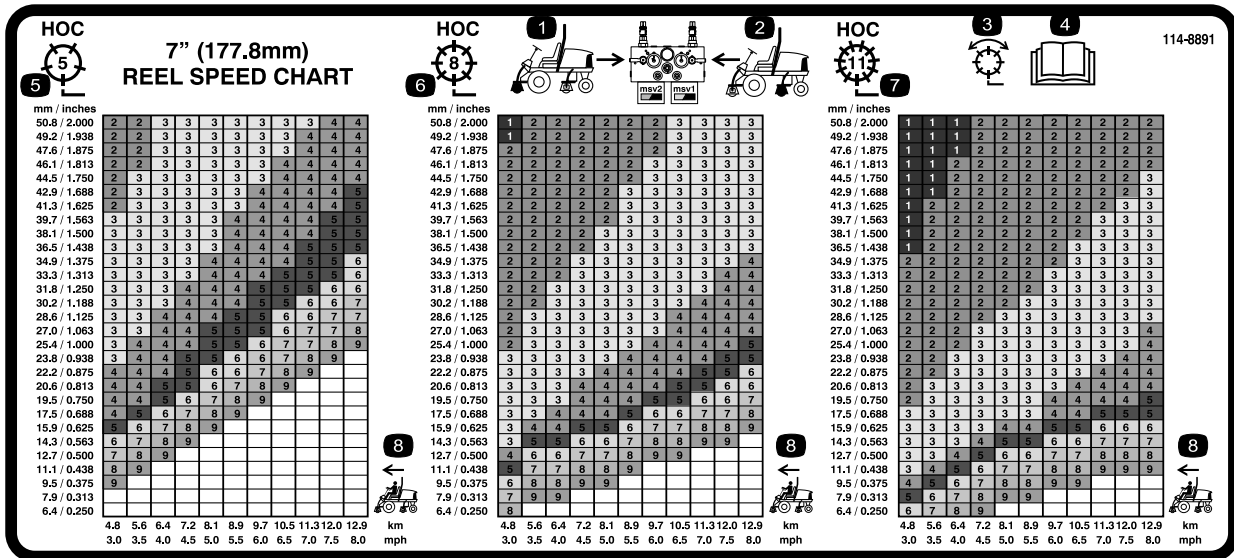
93-6689

1. Varoitus – älä kuljeta matkustajia.



117-0170

1. Ajovalot
2. Kytketty
3. Voimanulosotto (PTO)
4. Vapautettu
5. Nopea
6. Portaaton kaasunsäätö
7. Hidas
8. Laske leikkuuyksiköt
9. Nosta leikkuuyksiköt
10. Lue käyttöopas.



114-8891

(Käytettäväksi mallien 5510 ja 5610 sekä 17,8 cm [7 tuuman] kelan leikkuuyksikköjen kanssa)

1. Etukelojen piirin säätimet
2. Takakelojen piirin säätimet
3. Leikkuu ja läppäys
4. Lue käyttöopas.
5. Leikkuukorkeus
6. Ajoyksikön nopeus



Akkusymbolit

Akussa on joitain tai kaikki näistä symboleista

- | | |
|---|--|
| 1. Räjähdyksvaara | 6. Pidä sivulliset turvallisen matkan päässä akusta. |
| 2. Ei tulta, liekkejä eikä tupakointia. | 7. Käytä silmäsuojaimia – räjähtävät kaasut voivat sokeuttaa ja aiheuttaa muita vammoja. |
| 3. Syövyttävien nesteiden / kemiallisten palovammojen vaara | 8. Akkuhappo voi sokeuttaa tai aiheuttaa vakavia syöpymiä. |
| 4. Käytä silmäsuojaimia | 9. Huuhtelee silmät heti vedellä ja hankkiudu heti lääkärin hoitoon. |
| 5. Lue käyttöopas. | 10. Sisältää lyijyä, ei saa hävittää tavallisen jätteen mukana. |

Käyttöönotto

Irralliset osat

Tarkista alla olevasta taulukosta, että kaikki osat on toimitettu.

Ohjeet	Kuvaus	Määrä	Käyttökohde
1	Mitään osia ei tarvita	–	Aseta oikea rengaspaine.
2	Mitään osia ei tarvita	–	Säädä askelman korkeus.
3	Mitään osia ei tarvita	–	Säädä tukivarren asento.
4	Oikea etuletkunohjain Vasen etuletkunohjain	1 1	Asenna leikkuuyksiköt
5	Mitään osia ei tarvita	–	Säädä nurmentasausjousi.
6	Takapainot (koko vaihtelee kokoontalon mukaan).	Vaihtelee	Asenna takapainot (tilattavissa Toro-jälleenmyyjältä).
7	Konepellin salpa-asennelma Aluslaatta	1 1	Asenna konepellin salpa (CE)
8	Leikkuuyksikön tukiteline	1	Asenna leikkuuyksikön tukiteline.
9	Mittapalkki	1	Säädä leikkuuyksikköä käyttämällä mittapalkkia.
10	Käyttöopas Moottorin käyttöopas Osaluettelo CE-todistus Käyttäjän koulutusmateriaali	1 1 1 1 1	Lue käyttöopas ja katso video ennen koneen käyttämistä.

Huomaa: Koneen vasen ja oikea puoli määritellään normaalista käyttöasennosta käsin.



Rengaspaineen säätö

Mitään osia ei tarvita

Ohjeet

Renkaat on ylitäytetty kuljetusta varten. Vapauta siksi renkaista hieman ilmaa, jotta paine laskee. Etu- ja takapyörien oikea rengaspaine on 83–103 kPa (12–15 psi).

Tärkeää: Pidä renkaiden paineet yhtä suurina, jotta kosketus nurmeen pysyy tasaisena.



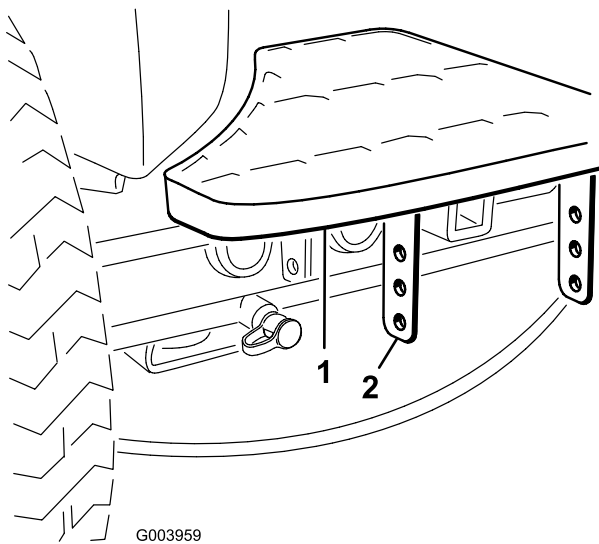
Askelman korkeuden säätö

Mitään osia ei tarvita

Ohjeet

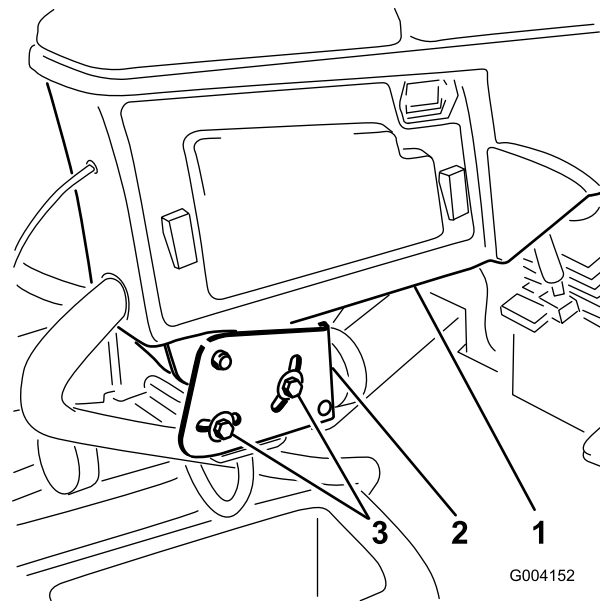
Askelmien korkeus voidaan säätää käyttäjän tarpeiden mukaan.

1. Irrota kaksi pulttia ja mutteria, joilla askelman kiinnikkeet ovat kiinni vetoyksikön rungossa (Kuva 2)



Kuva 2

1. Askelma
2. Askelman kiinnikkeet



Kuva 3

1. Tukivarsi
2. Kiinnikkeet
3. Pultit (2)

2. Nosta tai laske askelma haluttuun korkeuteen ja kiinnitä kiinnikkeet takaisin runkoon kahdella pultilla ja mutterilla.
3. Toista toimenpide toiselle askelmalle.

2. Kierrä tukivarsi haluttuun asentoon ja kiristä kaksi pulttia.

3

Tukivarren asennon säätö

Mitään osia ei tarvita

Ohjeet

Tukivarren asento voidaan säätää käyttäjän tarpeiden mukaan.

1. Löysää kaksi pulttia, jotka kiinnittävät tukivarren kiinnikkeeseen (Kuva 3).

4

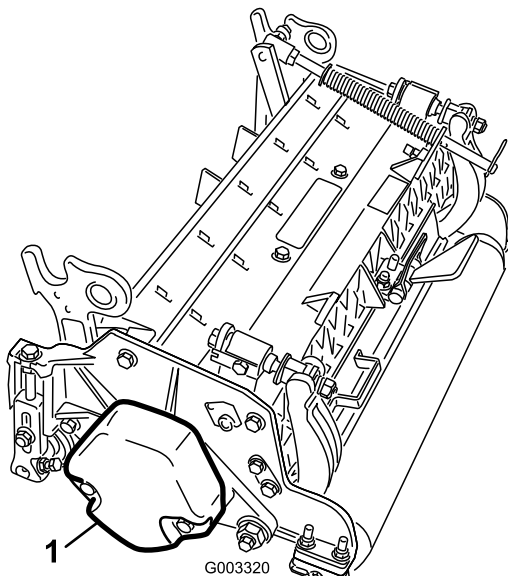
Leikkuuyksiköiden asennus

Vaiheeseen tarvittavat osat:

1	Oikea etuletkunohjain
1	Vasen etuletkunohjain

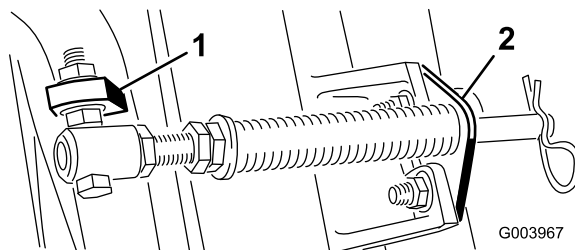
Ohjeet

1. Irrota kelamoottorit kuljetustuista.
2. Irrota kuljetustuet ja hävitä ne.
3. Ota leikkuuyksiköt pois pahvilaatikoista. Kokoa ja säädä leikkuuyksikön *käyttöoppaan* ohjeiden mukaan.
4. Varmista, että vastapaino (Kuva 4) asennetaan leikkuuyksikön oikeaan päähän leikkuuyksikön *käyttöoppaan* ohjeiden mukaan.



Kuva 4

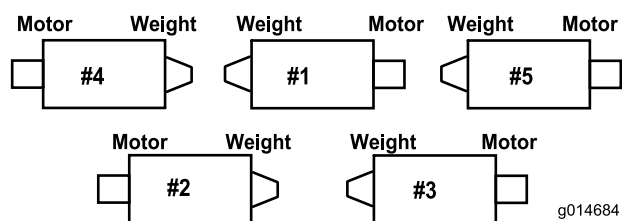
1. Vastapaino



Kuva 6

1. Vastakkainen kannattimen kieleke
2. Tangon kiinnike

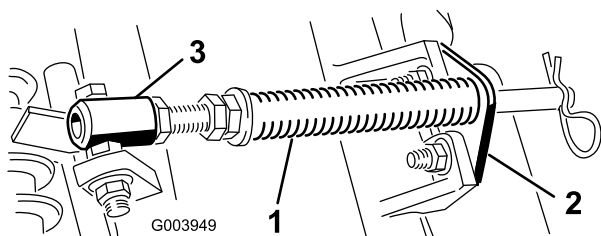
D. Asenna tangon kiinnike leikkuuyksikön kielekkeisiin lukkopulteilla ja muttereilla (Kuva 6). Leikkuuyksikön 4 kohdalla (edessä vasemmalla) vasen letkunohjain on kiinnitettävä leikkuuyksikön kielekkeiden eteen tangon kiinnikkeen asennuksen yhteydessä (Kuva 8).



Kuva 7

5. Kaikissa leikkuuyksiköissä on toimitettaessa nurmentausjousi asennettuna leikkuuyksikön oikealle puolelle. Nurmentausjousi on asennettava leikkuuyksikköön samalle puolelle kuin kelamoottori. Sijoita nurmentausjousi seuraavasti:

A. Irrota kaksi lukkopulttia ja mutteria, joilla tangon kiinnike on kiinni leikkuuyksikön kielekkeissä (Kuva 5).



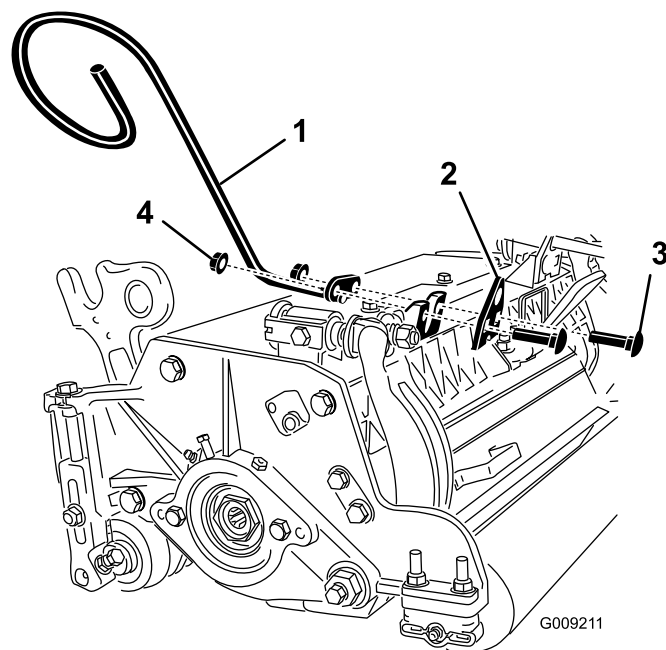
Kuva 5

1. Nurmentausjousi
2. Tangon kiinnike
3. Jousiputki

B. Irrota laippamutteri, jolla jousiputken pultti on kiinni kannattimen kielekkeessä (Kuva 5). Irrota kokoonpano.

C. Asenna jousiputken pultti kannattimen vastakkaiseen kielekkeeseen ja kiinnitä laippamutterilla. Pultin pää on sijoitettava kielekkeen ulkoreunalle (Kuva 6).

Huomaa: Leikkuuyksikön 5 kohdalla (edessä oikealla) on käytettävä tangon kiinnikkeen kiinnitysmuttereita oikean letkunohjaimen kiinnitykseen leikkuuyksikön kielekkeiden eteen.

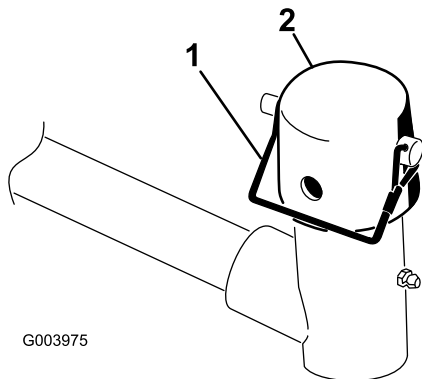


Kuva 8

1. Letkunohjain (vasen)
2. Tangon kiinnike
3. Lukkopultit
4. Mutterit

Huomaa: Kun asennat tai irrotat leikkuuyksiköitä, varmista että asennat sokan jousisylinterin aukkoon, joka on tangon kiinnikkeen vieressä. Muussa tapauksessa sokka on asennettava tangon päässä olevaan aukkoon.

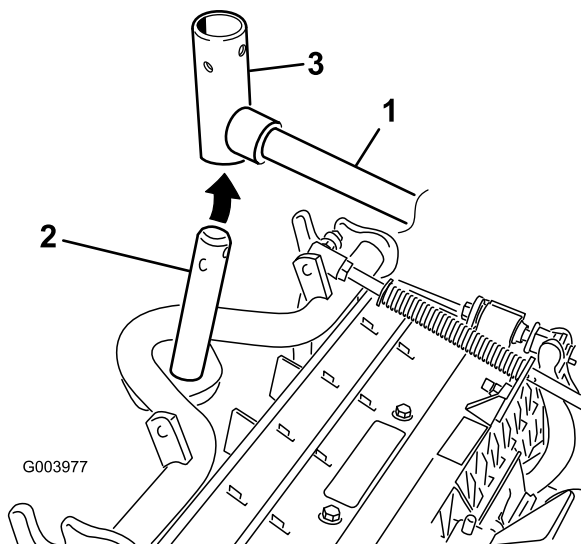
6. Laske kaikki nostovarret kokonaan.
7. Irrota lukkotappi ja korkki nostovarren tapin haarukkapäästä (Kuva 9).



Kuva 9

1. Lukkotappi
2. Korkki

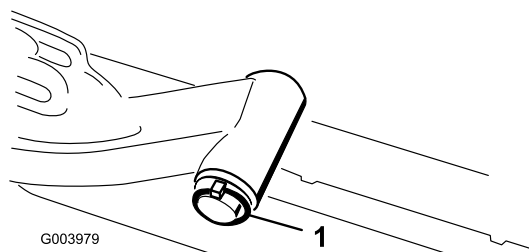
8. Liu'uta etuleikkuuyksiköissä leikkuuyksikkö nostovarren alle ja työnnä samalla kannattimen akseli nostovarren tapin haarukkapäähän (Kuva 10).



Kuva 10

1. Nostovarsi
2. Kannattimen akseli
3. Nostovarren tapin haarukkapää

9. Toimi seuraavasti takaleikkuuyksiköissä, kun leikkuukorkeus on yli 1,9 cm.
 - A. Irrota lukitussocka ja aluslaatta, joilla nostovarren tappi on kiinni nostovarressa ja liu'uta nostovarren tappi irti nostovarresta (Kuva 11).

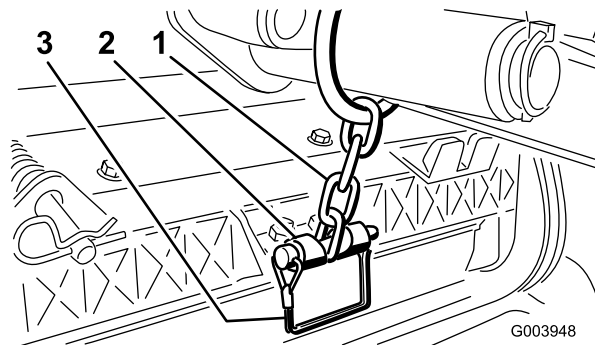


Kuva 11

1. Nostovarren tapin lukitussocka ja aluslaatta

- B. Työnnä nostovarren haarukkapää kannattimen akseliin (Kuva 10).
- C. Työnnä nostovarren akseli nostovarteen ja kiinnitä se aluslaatalle ja lukitussockalla (Kuva 11).

10. Aseta korkki kannattimen akselin ja nostovarren haarukkapään päälle.
11. Kiinnitä korkki ja kannattimen akseli nostovarren haarukkapäähän lukkotapilla. Käytä uraa, jos leikkuuyksikköä halutaan ohjata, tai käytä aukkoa, jos leikkuuyksikkö halutaan lukita paikalleen (Kuva 9).
12. Kiinnitä nostovarren ketju ketjukiinnikkeeseen lukkotapilla (Kuva 12). Käytä leikkuuyksikön käyttöoppaassa määritettyä määrää rengaslinkkejä.

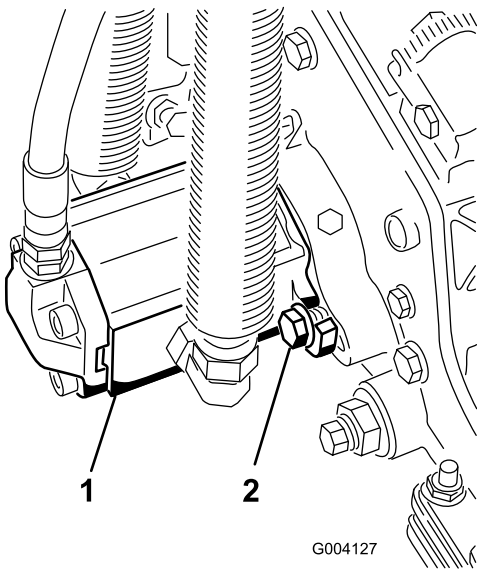


Kuva 12

1. Nostovarren ketju
2. Ketjukiinnike

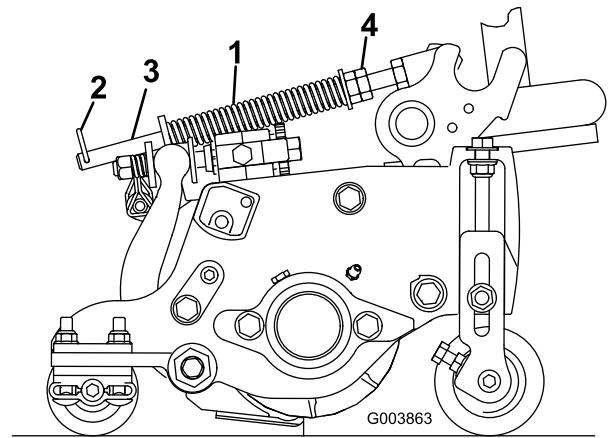
13. Päällystä kelamoottorin ura-akseli puhtaalla rasvalla.
14. Voitele kelamoottorin O-rengas ja asenna se moottorin laippaan.
15. Asenna moottori kiertämällä sitä myötäpäivään niin, että moottorin laipat eivät koske pultteihin (Kuva 13). Kierrä moottoria vastapäivään, kunnes laipat ympäröivät pultit. Kiristä sitten pultit.

Tärkeää: Varmista, että kelamoottorin letkut eivät ole vääntyneet tai mutkalla ja että ne eivät ole vaarassa joutua puristuksiin.



Kuva 13

1. Kelamoottori
2. Kiinnityspultit



Kuva 14

1. Nurmentausjousi
2. Sokka
3. Tanko
4. Kuusiomutterit

2. Kiristä tangon etupään kuusiomuttereita, kunnes jousen pituus puristettuna on 12,7 cm (Reelmaster 5210 ja 5410, 5-tuumaiset leikkuuyksiköt) tai 15,9 cm (Reelmaster 5510 ja 5610, 7-tuumaiset leikkuuyksiköt) (Kuva 14).

Huomaa: Vähennä jousen pituudesta 13 mm epätasaisessa maastossa käyttöä varten. Maapinnan myötäily vähenee hieman.

5

Nurmentausjousen säätö

Mitään osia ei tarvita

Ohjeet

Nurmentausjousi (Kuva 14) siirtää painoa eturullalta takarullalle. (Näin voidaan vähentää aaltokuvioita nurmessa.)

Tärkeää: Tee jousen säädöt leikkuuyksikön ollessa asennettuna ajoyksikköön, osoittaessa suoraan eteenpäin ja laskettuna työpajan lattialle.

1. Varmista, että sokka on asennettuna tangon taimmaiseen aukkoon (Kuva 14).

6

Takapainojen asentaminen

Vaiheeseen tarvittavat osat:

Vaihtelee	Takapainot (koko vaihtelee kokoonpanon mukaan).
-----------	---

Ohjeet

Reelmaster-ajoyksiköt 5210/5410/5510 ja 5610 täyttävät seuraavat standardit, kun se on varustettu takapainoilla ja/tai 41 kg kalsiumkloridipainolastia takapyörissä: CEN-standardi EN 836:1997, ISO-standardi 5395:1990 ja ANSI B71.4-2004 -standardi. Määritä kokoonpanossa tarvittavat lisäpainoyhdistelmät seuraavien taulukoiden avulla. Tilaa osat valtuutetulta Toro-jälleenmyyjältä.

Paino osanro 110-8985-03						
Ajoyksikkö	Kaksi-* vai nelipyörä-veto	Tasaajat, rullaharjat ja/tai keräimet	ANSI (US) -standardien täyttämiseksi tarvittava painojen määrä	CE (EU) -standardien täyttämiseksi tarvittava painojen määrä	Painojen kiinnittimet (2 kutakin)	Painojen sijainti
RM5210	2*	Ei	0	0	–	–
		Kyllä	41 kg kalsiumkloridia**	7	3231-11 lukkopultti, 104-8301 mutteri	Puskurin alla
	4	Ei	0	0	–	–
		Kyllä	2	0	3231-6 lukkopultti, 104-8301 mutteri	Puskurin alla
RM5410	2*	Ei	0	0	–	–
		Kyllä	41 kg kalsiumkloridia**	9	3231-34 lukkopultti, 104-8301 mutteri	Puskurin alla
	4	Ei	0	0	–	–
		Kyllä	2	0	3231-6 lukkopultti, 104-8301 mutteri	Puskurin alla
RM5510	2*	Ei	4	0	3231-7 lukkopultti, 104-8301 mutteri	1 puskurin päällä, 3 puskurin alla
		Kyllä	41 kg kalsiumkloridia**	41 kg kalsiumkloridia**	–	–
	4	Ei	0	0	–	–
		Kyllä	4	4	3231-7 lukkopultti, 104-8301 mutteri	1 puskurin päällä, 3 puskurin alla
RM5610	2*	Ei	0	0	–	–
		Kyllä	9	4	3231-34 lukkopultti, 104-8301 mutteri	Puskurin alla
	4	Ei	0	0	–	–
		Kyllä	0	0	–	–

* Sisältää kaksipyörävetoiset yksiköt, joissa ROPS-järjestelmä.

** Asenna putket takarenkaiden sisään ennen kalsiumkloridin lisäämistä.

Määritä vaadittavat takapainot seuraavan taulukon avulla, kun 4 Post ROPS -muunnossarja on asennettu.

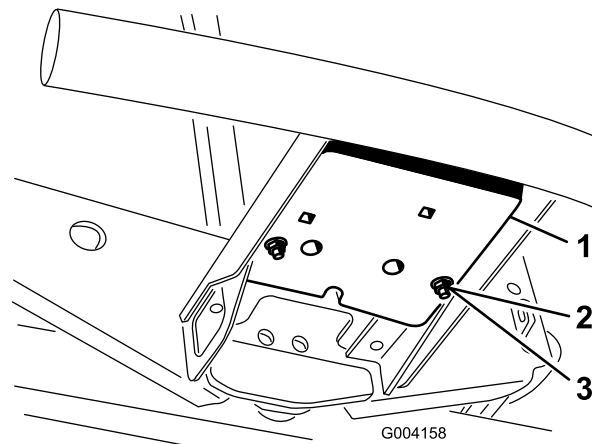
Paino osanro 110-8985-03						
Ajoyksikkö	Kaksi-* vai nelipyörä-veto	Tasaajat, rullaharjat ja/tai keräimet	ANSI (US) -standardien täyttämiseksi tarvittava painojen määrä	CE (EU) -standardien täyttämiseksi tarvittava painojen määrä	Painojen kiinnittimet (2 kutakin)	Painojen sijainti
RM5210	2*	Ei	9	9	3231-34 lukkopultti, 104-8301 mutteri	2 puskurin päällä, 7 puskurin alla
		Kyllä	41 kg kalsiumkloridia** ja 5 painoa	41 kg kalsiumkloridia**	3231-11 lukkopultti, 104-8301 mutteri	Puskurin alla
	4	Ei	41 kg kalsiumkloridia**	41 kg kalsiumkloridia**	–	–
		Kyllä	41 kg kalsiumkloridia**	41 kg kalsiumkloridia**	–	–
RM5410	2*	Ei	9	9	3231-34 lukkopultti, 104-8301 mutteri	2 puskurin päällä, 7 puskurin alla
		Kyllä	41 kg kalsiumkloridia** ja 5 painoa	9	3231-34 lukkopultti, 104-8301 mutteri	2 puskurin päällä, loput puskurin alla
	4	Ei	4	4	3231-7 lukkopultti, 104-8301 mutteri	1 puskurin päällä, 3 puskurin alla
		Kyllä	41 kg kalsiumkloridia**	41 kg kalsiumkloridia**	–	–
RM5510	2*	Ei	41 kg kalsiumkloridia**	9	3231-34 lukkopultti, 104-8301 mutteri	2 puskurin päällä, 7 puskurin alla
		Kyllä	41 kg kalsiumkloridia** ja 9 painoa	41 kg kalsiumkloridia** ja 5 painoa	3231-34 lukkopultti, 104-8301 mutteri	2 puskurin päällä, loput puskurin alla
	4	Ei	4	4	3231-7 lukkopultti, 104-8301 mutteri	1 puskurin päällä, 3 puskurin alla
		Kyllä	41 kg kalsiumkloridia**	41 kg kalsiumkloridia**	–	–
RM5610	2*	Ei	4	4	3231-7 lukkopultti, 104-8301 mutteri	Puskurin alla
		Kyllä	41 kg kalsiumkloridia** ja 2 painoa	9	3231-34 lukkopultti, 104-8301 mutteri	2 puskurin päällä, loput puskurin alla
	4	Ei	0	0	–	–
		Kyllä	4	4	3231-7 lukkopultti, 104-8301 mutteri	1 puskurin päällä, 3 puskurin alla
* Sisältää kaksipyörävetoiset yksiköt, joissa ROPS-järjestelmä.						
** Asenna putket takarenkaiden sisään ennen kalsiumkloridin lisäämistä.						

Määritä vaadittavat takapainot seuraavan taulukon avulla, kun ajoyksikön 2 Post ROPS -järjestelmään kuuluu aurinkosuojakatos.

Paino osanro 110-8985-03						
Ajoyksikkö	Kaksi-* vai nelipyörä-veto	Tasaajat, rullaharjat ja/tai keräimet	ANSI (US) -standardien täyttämiseksi tarvittava painojen määrä	CE (EU) -standardien täyttämiseksi tarvittava painojen määrä	Painojen kiinnittimet (2 kutakin)	Painojen sijainti
RM5210	2*	Ei	2	0	3231-6 lukkopultti, 104-8301 mutteri	Puskurin alla
		Kyllä	41 kg kalsiumkloridia**	9	3231-34 lukkopultti, 104-8301 mutteri	Puskurin alla
	4	Ei	0	0	–	–
		Kyllä	4	2	3231-7 lukkopultti, 104-8301 mutteri	1 puskurin päällä, loput puskurin alla
RM5410	2*	Ei	2	2	3231-6 lukkopultti, 104-8301 mutteri	Puskurin alla
		Kyllä	41 kg kalsiumkloridia**	9	3231-34 lukkopultti, 104-8301 mutteri	2 puskurin päällä, 7 puskurin alla
	4	Ei	0	0	–	–
		Kyllä	4	2	3231-7 lukkopultti, 104-8301 mutteri	Puskurin alla
RM5510	2*	Ei	6	2	3231-34 lukkopultti, 104-8301 mutteri	Puskurin alla
		Kyllä	41 kg kalsiumkloridia**	41 kg kalsiumkloridia**	–	–
	4	Ei	0	0	–	–
		Kyllä	6	6	3231-34 lukkopultti, 104-8301 mutteri	3 puskurin päällä, 3 puskurin alla
RM5610	2*	Ei	0	0	–	–
		Kyllä	41 kg kalsiumkloridia**	6	3231-34 lukkopultti, 104-8301 mutteri	2 puskurin päällä, 4 puskurin alla
	4	Ei	0	0	–	–
		Kyllä	0	0	–	–
* Sisältää kaksipyörävetoiset yksiköt, joissa ROPS-järjestelmä.						
** Asenna putket takarenkaiden sisään ennen kalsiumkloridin lisäämistä.						

Tärkeää: Asenna aina putket takarenkaiden sisään ennen kalsiumkloridin asentamista. Jos kalsiumkloridia sisältävä rengas puhkeaa, siirrä kone nurmialueelta mahdollisimman pian. Jotta nurmi ei vahingoittuisi, kastele alue vedellä läpimäräksi.

Asenna **kaksipyörävetomalleihin** tarvittava määrä painoja (katso painotaulukot) takapuskurin päälle tai alle (katso Kuva 15).

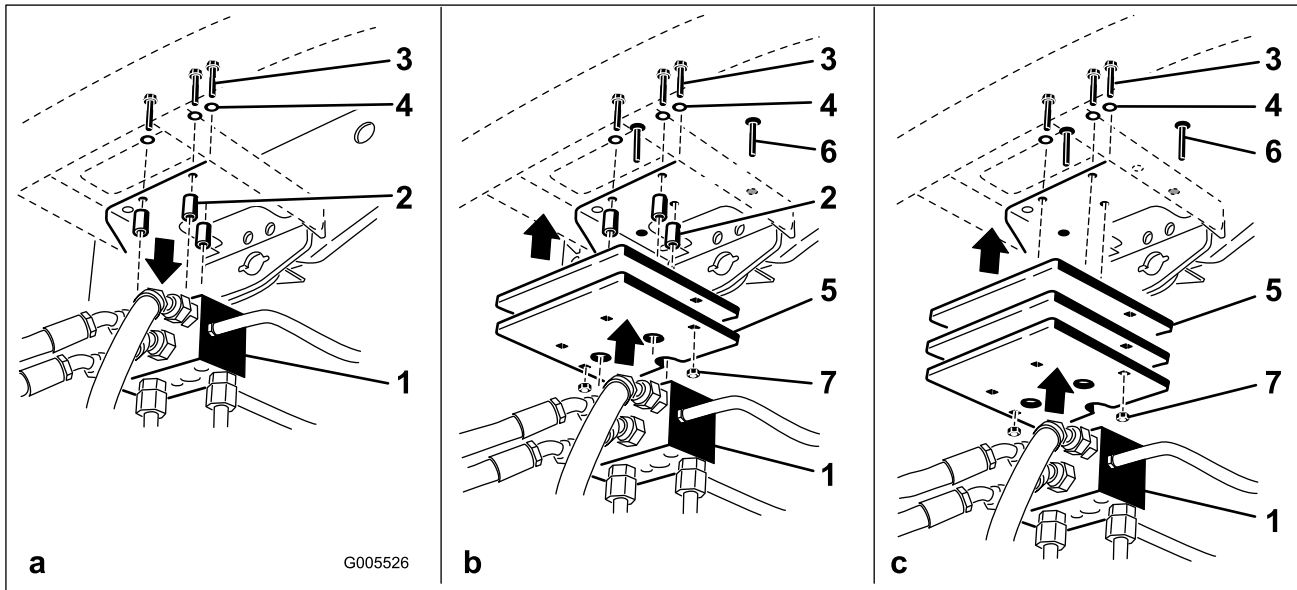


Kuva 15

1. Paino
2. Lukkopultti

3. Mutteri

Asenna **nelipyörävetomalleihin** tarvittava määrä painoja (katso painotaulukot) takapuskurin päälle tai alle (katso Kuva 16).



Kuva 16

1. Ajon jakelulohko
2. Välikappaleet
3. Pultit
4. Aluslaatat

5. Paino(t)
6. Lukkopultti
7. Mutteri

- Irrota kolme pulttia, aluslaatat ja välikappaleet, jotka kiinnittävät ajon jakelulohkon takapuskurin alle (Kuva 16a).
- Asenna tarvittavat painot takapuskurin päälle ja/tai alle.
- Kiinnitä paino(t) ja ajon jakelulohko puskuriin kolmella aikaisemmin irrotetulla pultilla, aluslaatoilla ja välikappaleilla (Kuva 16b).
- **Huomaa:** Älä käytä välikappaleita, kun asennat useamman kuin kaksi painoa puskuriin **alle** (Kuva 16c).
- Kiinnitä painon/painojen ulkoreunat puskuriin kahdella lukkopultilla ja mutterilla (Kuva 16c).

7

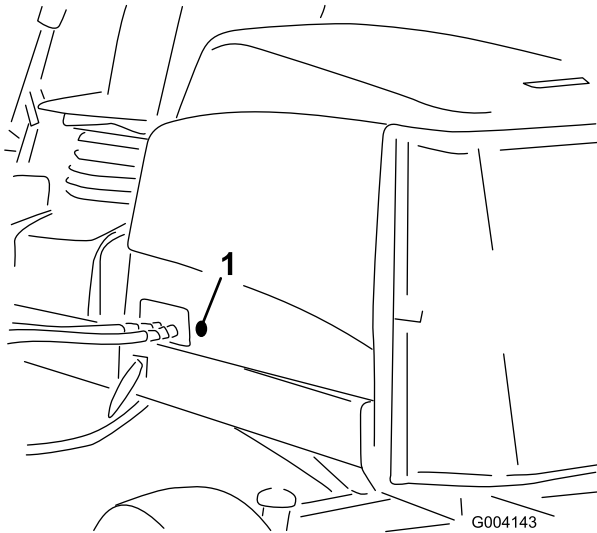
Konepellin salvan (CE) asennus

Vaiheeseen tarvittavat osat:

1	Konepellin salpa-asennelma
1	Aluslaatta

Ohjeet

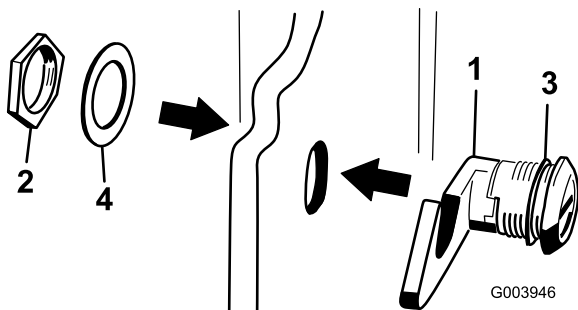
1. Irrota salpa ja nosta konepelti.
2. Irrota kuminen läpivientisuojaus konepellin vasemmalla puolella olevasta aukosta (Kuva 17).



Kuva 17

1. Kuminen läpivientisuojaus

3. Irrota mutteri konepellin salpa-asennelmasta (Kuva 18).



Kuva 18

1. Konepellin salpa
2. Mutteri
3. Kumilaatta
4. Metallialuslaatta

4. Työnnä salvan koukkupää konepellin ulkopuolelta konepellissä olevan aukon läpi. Varmista, että kuminen tiivistealuslevy jää konepellin ulkosivulle.
5. Työnnä metallinen aluslaatta konepellin sisäpuolella salpaan ja kiinnitä se mutterilla. Varmista, että salpa kiinnittyy rungon hakaan, kun se lukitaan. Käytä konepellin salpaa mukana toimitetulla konepellin salpa-avaimella.

8

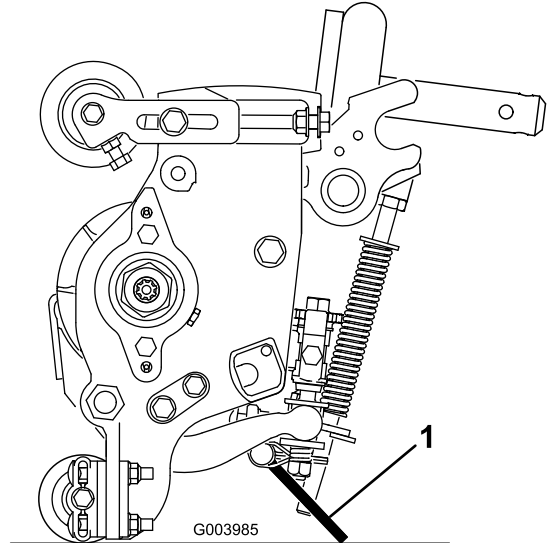
Leikkuuyksikön tukitelieen käyttö

Vaiheeseen tarvittavat osat:

1	Leikkuuyksikön tukitelie
---	--------------------------

Ohjeet

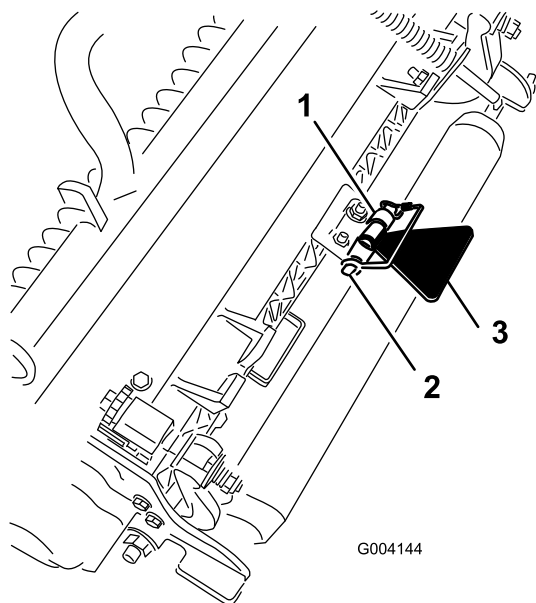
Jos leikkuuyksikköä on kallistettava kiinteän terän / kelan esiin saamiseksi, nosta leikkuuyksikön takaosa tukitelieen varaan siten, että runkopalkin säätöruuvien takaosan mutterit eivät nojaa työpintaan (Kuva 19).



Kuva 19

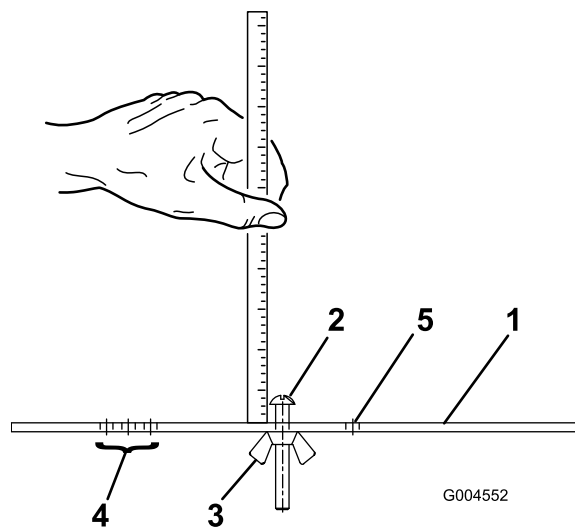
1. Leikkuuyksikön tukitelie

Kiinnitä tukitelie ketjukiinnikkeeseen lukkotapilla (Kuva 20).



Kuva 20

- | | |
|------------------|------------------------------|
| 1. Ketjukiinnike | 3. Leikkuuyksikön tukiteline |
| 2. Lukkotappi | |



Kuva 21

- | | |
|-------------------------|---|
| 1. Mittapalkki | 4. Tasaajan tasauskorkeuden asetuksen aukot |
| 2. Korkeuden säätöruuvi | 5. Aukko ei käytössä |
| 3. Mutteri | |

9

Mittapalkin käyttö

Vaiheeseen tarvittavat osat:

1	Mittapalkki
---	-------------

Ohjeet

Säädä leikkuuyksikköä käyttämällä mittapalkkia. Säätöohjeet ovat leikkuuyksikön käyttöoppaassa (Kuva 21).

10

Käyttöoppaat ja turvallisuusvideo

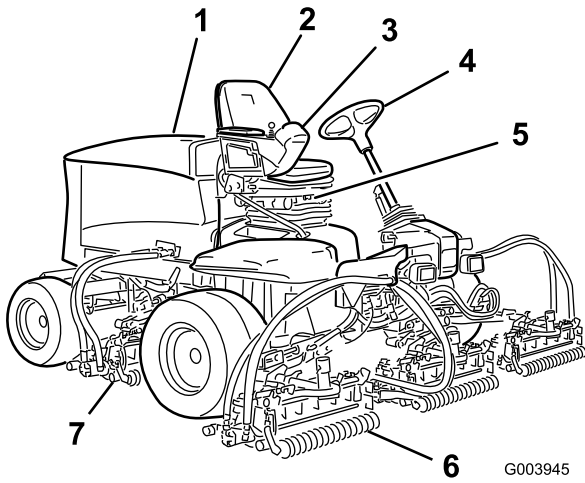
Vaiheeseen tarvittavat osat:

1	Käyttöopas
1	Moottorin käyttöopas
1	Osaluettelo
1	CE-todistus
1	Käyttäjän koulutusmateriaali

Ohjeet

- Lue *käyttöopas*.
- Tutustu käyttäjän koulutusmateriaaliin.
- Pidä kaikki oppaat tallessa.
- Täytä rekisteröintikortti.
- Käytä ACE-vianmääritysjärjestelmän näyttöä koneen vianmääritykseen (säilytetään korjaamossa, kunnes tarvitaan).

Laitteen yleiskatsaus



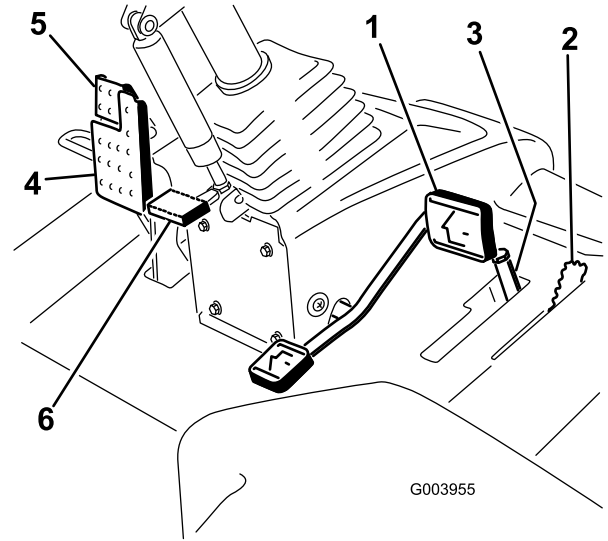
Kuva 22

G003945

- | | |
|---------------------|----------------------|
| 1. Konepelti | 5. Istuin |
| 2. Käyttäjän istuin | 6. Etuleikkuuksiköt |
| 3. Tukivarsi | 7. Takaleikkuuksiköt |
| 4. Ohjauspyörä | |

riippuu siitä, kuinka syvälle poljinta painetaan. Jos haluat kuormittamattoman maksiminopeuden, säädä kaasunopealle ja paina poljin pohjaan.

Kun haluat pysähtyä, nosta jalkaa ajopolkimelta ja anna polkimen palautua keskiasentoon.



Kuva 24

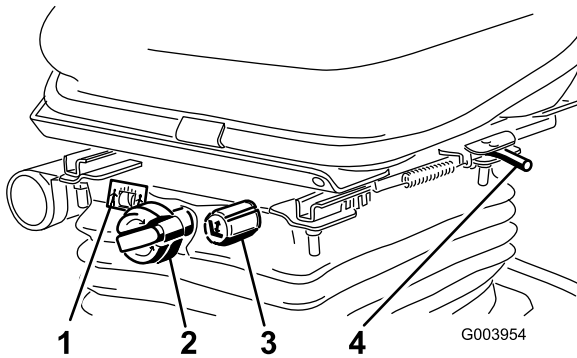
G003955

- | | |
|----------------------------|-------------------------------------|
| 1. Ajopoljin | 4. Jarrupoljin |
| 2. Leikkunopeuden rajoitin | 5. Seisontajarru |
| 3. Välileikkapaleet | 6. Ohjauspyörän kallistuksen poljin |

Ohjauslaitteet

Istuimen säätönupit

Istuimen säätövivun (Kuva 23) avulla istuinta voidaan säätää pitkittäissuunnassa. Painon säätönupilla istuin voidaan säätää käyttäjän painon mukaan. Painomittari näyttää, kun istuin on säädetty käyttäjän painon mukaan. Korkeuden säätönupilla istuin voidaan säätää käyttäjän pituuden mukaan.



Kuva 23

G003954

- | | |
|----------------------|-------------------------------|
| 1. Painomittari | 3. Korkeuden säätönuppi |
| 2. Painon säätönuppi | 4. Säätövipu (pikittäissäätö) |

Ajopoljin

Ajopoljin (Kuva 24) ohjaa käyttöä eteen- ja taaksepäin. Polkimen yläosaa painamalla kone liikkuu eteenpäin ja polkimen alaosa painamalla taaksepäin. Ajonopeus

Leikkunopeuden rajoitin

Kun leikkunopeuden rajoitin (Kuva 24) on nostettuna ylös, se rajoittaa leikkunopeutta ja mahdollistaa leikkuuksiköiden kytkemisen. Jokainen välileikkapale säätää leikkunopeutta 0,8 km/h. Mitä enemmän välileikkapaleita pultin päällä on, sitä hiljaisempi nopeus. Vedä leikkunopeuden rajoitin takaisin kuljetusta varten, niin kuljetusnopeus on suurin mahdollinen.

Jarrupoljin

Pysäytä kone painamalla jarrupoljinta (Kuva 24).

Seisontajarru

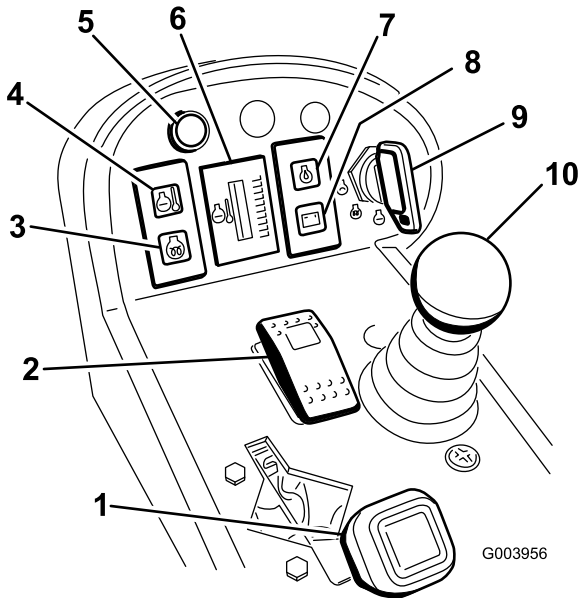
Kytke seisontajarru (Kuva 24) painamalla jarrupoljinta alas ja painamalla yläosaa eteenpäin, jolloin poljin lukittuu. Kun haluat vapauttaa seisontajarrun, paina jarrupoljinta, kunnes seisontajarrun salpa palautuu.

Ohjauspyörän kallistuksen poljin

Kun haluat kallistaa ohjauspyörää itseesi päin, paina poljinta (Kuva 24) alas ja vedä ohjauspyörää itseäsi kohti miellyttävimpään asentoon. Vapauta sitten poljin.

Kaasuvipu

Työnnä kaasuvipua (Kuva 25) eteenpäin, kun haluat lisätä nopeutta, ja vähennä nopeutta vetämällä vipua taaksepäin.



Kuva 25

- | | |
|---|--|
| 1. Kaasuvipu | 6. Moottorin jäähdytysnesteen lämpömittari |
| 2. Käytössä / pois käytöstä -kytkin | 7. Moottorin öljynpaineen varoitusvalo |
| 3. Hehkutulppien merkkivalo | 8. Latauksen merkkivalo |
| 4. Moottorin jäähdytysnesteen ylikuumentumisen varoitusvalo | 9. Avainkytkin |
| 5. Vianmäärityksen valo | 10. Leikkuunohjausvipu |

Avainkytkin

Avainkytkimessä (Kuva 25) on kolme asentoa: Pois, Päällä/Esilämmitys ja Käynnistys

Moottorin jäähdytysnesteen ylikuumentumisen varoitusvalo

Tämä valo (Kuva 25) syttyy ja leikkuupäät sammuvat, kun jäähdytysnesteen lämpö nousee korkeaksi. Jos moottorin lämpötila nousee edelleen, moottori sammuu.

Moottorin jäähdytysnesteen lämpömittari

Normaaleissa käyttöolosuhteissa mittarin (Kuva 25) tulee olla vihreällä alueella. Tarkista jäähdytysjärjestelmä, jos mittari kohoaa keltaiselle tai punaiselle alueelle.

Vianmäärityksen valo

Valo syttyy, jos järjestelmä havaitsee vian.

Leikkuunohjausvipu

Tällä vivulla (Kuva 25) nostetaan ja lasketaan leikkuuyksiköjä. Sillä myös käynnistetään ja sammutetaan leikkuupäät, kun leikkuupäät ovat käytössä leikkuutilassa.

Hehkutulppien merkkivalo

Tämä valo (Kuva 25) syttyy, kun hehkutulpat ovat käytössä.

Moottorin öljynpaineen varoitusvalo

Tämä varoitusvalo (Kuva 25) ilmoittaa, että moottorin öljynpaine on liian alhainen.

Latauksen merkkivalo

Latauksen merkkivalo (Kuva 25) palaa, kun järjestelmän latauspiiriin tulee toimintahäiriö.

Käytössä / pois käytöstä -kytkin

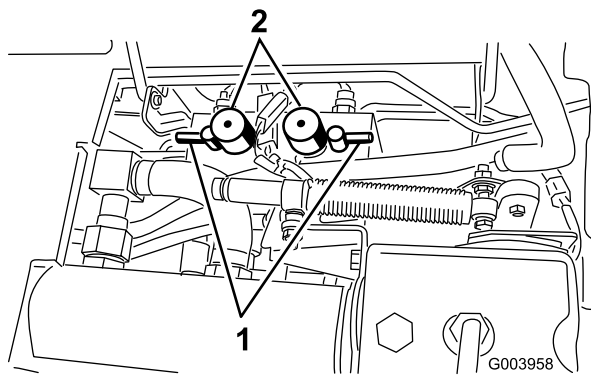
Käytössä / pois käytöstä -kytkimellä (Kuva 25) käytetään leikkuupäitä yhdessä leikkuunohjausvivun kanssa. Leikkuupäitä ei voida laskea, kun leikkuunohjausvipu on kuljetusasennossa.

Läppäysvivut

Läppäysvivuilla läpätään keloja yhdessä leikkuunohjausvivun kanssa (Kuva 26).

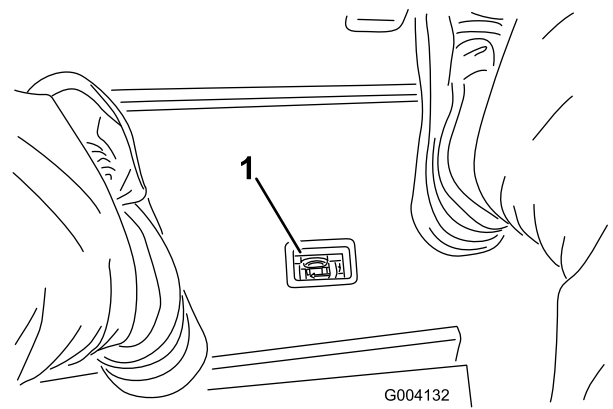
Kelanopeuden säätimet

Kelanopeuden säätimillä säädetään etu- ja takaleikkuuyksiköiden nopeutta (Kuva 26). Kelojen nopeus kasvaa, kun nuppeja käännetään vastapäivään.



Kuva 26

1. Läppäysvivut
2. Kelanopeuden säätimet

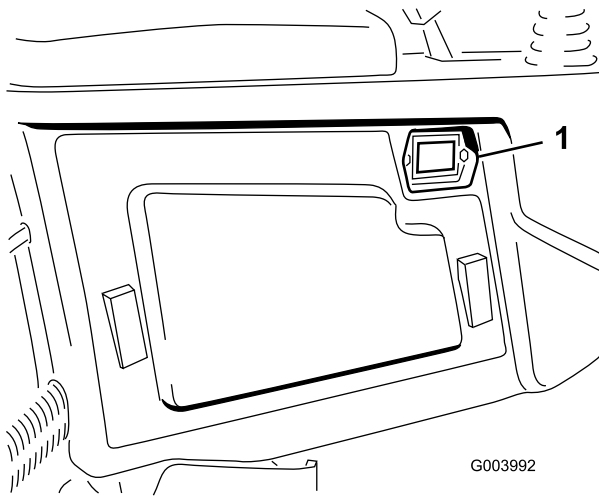


Kuva 28

1. Hydraulisuodattimen rajoitinilmaisin

Tuntilaskuri

Tuntilaskuri (Kuva 27) näyttää koneen kokonaiskäyttötunnit.

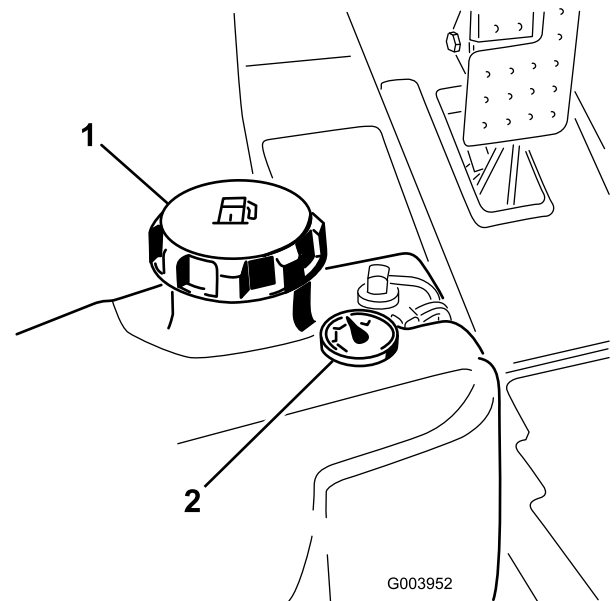


Kuva 27

1. Tuntilaskuri

Polttoainemittari

Polttoainemittarista (Kuva 29) näkyy, paljonko säiliössä on polttoainetta.



Kuva 29

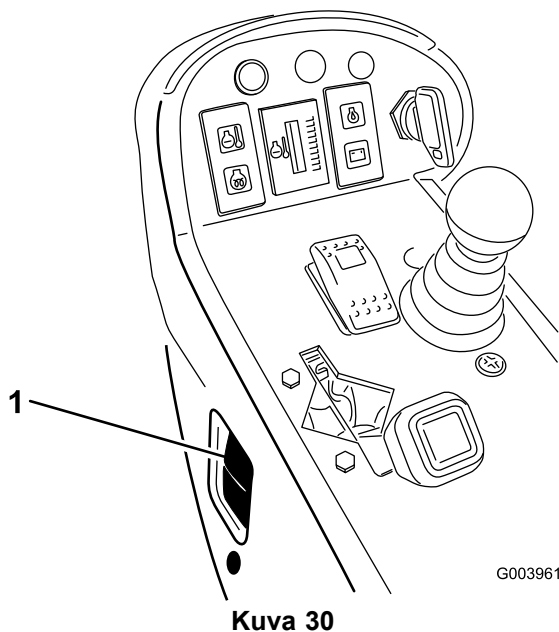
1. Polttoainesäiliön korkki
2. Polttoainemittari

Hydraulisuodattimen rajoitinilmaisin

Katso ilmaisinta moottorin käydessä normaalissa käyttölämpötilassa. Ilmaisimen (Kuva 28) pitäisi olla vihreällä alueella. Kun ilmaisim on punaisella alueella, vaihda hydraulisuodattimet.

Ajovalojen kytkin

Sytytä ajovalot kääntämällä kytkintä alaspäin (Kuva 30).

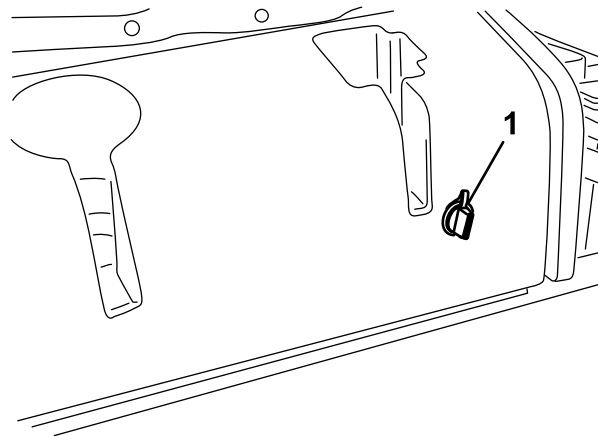


Kuva 30

1. Ajovalojen kytkin

Pistorasia

Pistorasia on 12 voltin virtalähde elektronisille laitteille (Kuva 31).



Kuva 31

1. Pistorasia

Tekniset tiedot

Huomaa: Ominaisuuksia ja rakennetta voidaan muuttaa ilmoittamatta.

Määritys	ReelMaster® 5210	ReelMaster® 5410	ReelMaster® 5510	ReelMaster® 5610
Kuljetusleveys	228 cm	228 cm	233 cm	233 cm
Leikkuuleveys	254 cm	254 cm	254 cm	254 cm
Pituus	282 cm	282 cm	282 cm	282 cm
Korkeus	157 cm	160 cm	160 cm	160 cm
Paino	1 087 kg	1 136 kg	1 222 kg	1 276 kg
Moottori	Kubota 28 hv	Kubota 35,5 hv	Kubota 35,5 hv	Kubota 44,2 hv (Turbo)
Polttoainesäiliön tilavuus	51 l	51 l	51 l	51 l
Kuljetusnopeus	0–16 km/h	0–16 km/h	0–16 km/h	0–16 km/h
Leikkuunopeus	0–13 km/h	0–13 km/h	0–13 km/h	0–13 km/h

Lisälaitteet ja -varusteet

Laitteeseen on saatavana valikoima Toron hyväksymiä lisälaitteita ja -varusteita, joiden avulla voidaan parantaa ja laajentaa sen ominaisuuksia. Ota yhteys: Valtuutettu Toro-jälleenmyyjä tai jakelija. Voit myös mennä osoitteeseen www.Toro.com, josta löytyy luettelo kaikista hyväksytyistä lisälaitteista ja -varusteista.

Käyttö

Huomaa: Koneen vasen ja oikea puoli määritellään normaalista käyttöasennosta käsin.

⚠ VAROITUS

Jos jätät avaimen virtalukkoon, joku voi vahingossa käynnistää moottorin ja vahingoittaa vakavasti lähellä olijoita.

Laske leikkuuyksiköt maahan, kytke seisontajarru ja irrota virta-avain virtalukosta ennen huoltotöitä tai koneen säätöä.

Moottorin öljymäärän tarkistus

Moottori toimitetaan kampikammio öljyllä täytettynä, mutta öljymäärä on kuitenkin tarkistettava ennen moottorin ensimmäistä käynnistystä ja sen jälkeen.

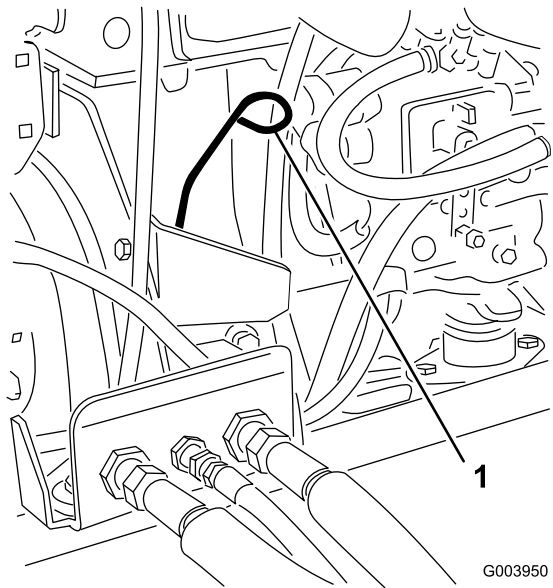
Mallin 5210 kampikammion öljytilavuus on noin 3,3 l suodattimen kanssa. Mallien 5410, 5510 ja 5610 kampikammion öljytilavuus on noin 5,2 l suodatin mukaan lukien.

Käytä seuraavien määritysten mukaista korkealaatuista moottoriöljyä:

- Vaadittu API-luokitus: CH-4, CI-4 tai korkeampi
- Öljysuositus: SAE 15W-40 (yli -18 C)
- Vaihtoehto: SAE 10W-30 tai 5W-30 (kaikki lämpötilat)

Toro Premium -moottoriöljyä on saatavana jälleenmyyjältä (viskositeetti 15W-40 tai 10W-30).

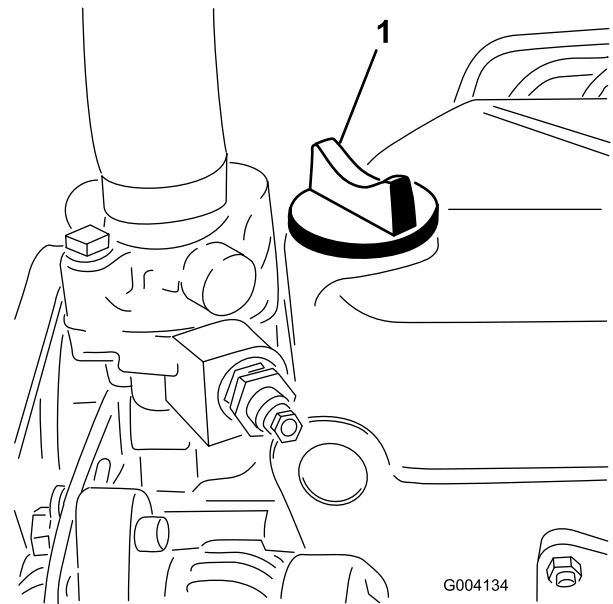
1. Pysäköi kone tasaiselle alustalle, sammuta moottori, kytke seisontajarru ja irrota virta-avain.
2. Avaa konepelti.
3. Irrota mittatikku pyyhi se puhtaaksi ja työnnä se takaisin paikalleen (Kuva 32).



Kuva 32

1. Mittatikku

4. Irrota mittatikku ja tarkista öljyn määrä mittatikusta. Öljyn pinnan tulee ulottua Full-merkkiin saakka.
5. Jos öljyn pinta jää Full-merkin alle, irrota täyttöaukon korkki (Kuva 33) ja lisää öljyä, kunnes pinta ylittää mittatikuksen Full-merkkiin saakka.



Kuva 33

1. Öljyntäyttökorkki

Älä täytä liikaa.

Tärkeää: Pidä moottoriöljyn määrä mittatikuksen ylä- ja alarajojen välissä. Jos moottorissa on

liikaa tai liian vähän öljyä, seurauksena voi olla moottorivika.

- Asenna öljyntäyttökorkki paikalleen ja sulje konepelti.

Jäähdytysjärjestelmän tarkistus

Poista roskat säleiköstä, öljynjäähdyttimestä ja jäähdyttimen etuosasta päivittäin tai useammin, jos olosuhteet ovat pölyiset ja likaiset. Katso kohta Roskien poisto jäähdytysjärjestelmästä, Jäähdytysjärjestelmän huolto (sivu 50).

Jäähdytysjärjestelmä on täytetty veden ja pysyvän etyleeniglykolipakkasnesteen seoksella (seossuhde 50:50). Tarkista paisuntasäiliön jäähdytysnesteen määrä jokaisen päivän alussa ennen moottorin käynnistämistä. Mallin 5210 jäähdytysjärjestelmän tilavuus on 5,2 l. Mallien 5410 ja 5510 tilavuus on 6,6 l ja mallin 5610 tilavuus on 9,5 l.

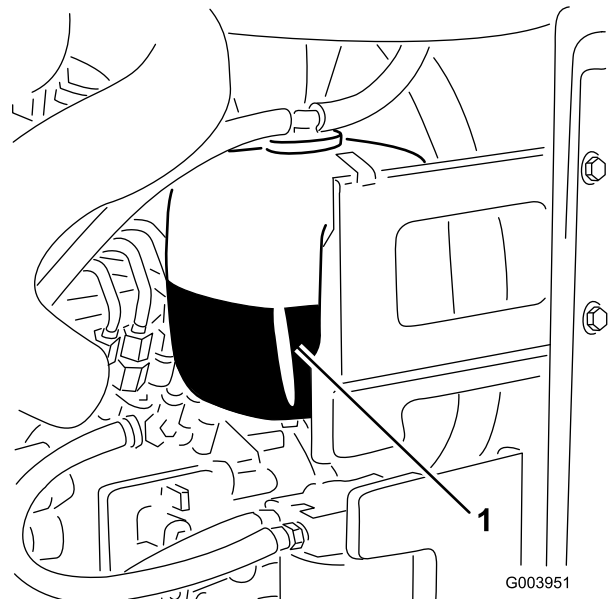
VAROITUS

Jos moottori on juuri sammutettu, kuuma, paineenalainen jäähdytysneste saattaa roiskua ja aiheuttaa palovammoja.

- Älä aukaise jäähdyttimen korkkia moottorin käydessä.
- Käytä korkkia käsitellessäsi liinaa ja aukaise korkki hitaasti, jotta paine pääsee pois.

- Tarkista paisuntasäiliön jäähdytysnesteen määrä (Kuva 34).

Jäähdytysnestetason on oltava säiliön reunassa olevien merkkien sisällä.



Kuva 34

- Paisuntasäiliö
- Jos jäähdytysnestettä on liian vähän, irrota paisuntasäiliön korkki ja lisää nestettä. **Älä täytä liikaa.**
- Asenna paisuntasäiliön korkki.

Polttoaineen lisäys

Käytä vain puhdasta, tuoretta dieselpolttoainetta tai biodieseliä, joiden rikkipitoisuus on alhainen (<500 ppm) tai erittäin alhainen (<15 ppm). Setaaniluvun on oltava vähintään 40. Jotta polttoaine olisi tuoretta, osta sitä vain 180 päivän tarpeeseen.

Polttoainesäiliön tilavuus: 51 l

Käytä kesälaatuista dieselpolttoainetta (Nro 2-D) yli -7 °C:n lämpötiloissa ja talvilaatuista dieselpolttoainetta (Nro 1-D tai Nro 1-D/2-D-seosta) alle -7 °C:n lämpötiloissa. Talvilaatuisten polttoaineen leimahduspiste on alhaisempi, ja sen kylmävirtausominaisuudet helpottavat käynnistystä ja vähentävät polttoainesuodattimen tukkeutumista.

Kesälaatuisten polttoaineiden käyttö lämpötilan ollessa yli -7 °C pidentää polttoainepumpun käyttöikää ja antaa talvilaatuista polttoainetta enemmän tehoa.

Tärkeää: Dieselpolttoaineen sijasta ei saa käyttää paloöljyä tai bensiiniä. Väärän polttoaineen käyttö rikkoo moottorin.

⚠ VAARA

Polttoaine on haitallista tai tappavaa nieltynä. Pitkäaikainen altistuminen höyryille voi aiheuttaa vakavan tapaturman ja sairauksia.

- Vältä höyryjen hengittämistä.
- Pidä kasvot etäällä jakelupistoolista ja polttoainesäiliöstä tai lisäaineaukosta.
- Älä päästä polttoainetta silmiin tai iholle.

Biodieselille sopiva

Tässä laitteessa voidaan käyttää myös polttoaineseosta, jossa on enintään 20 % biodieseliä (B20). Seoksen petrodieselosuuden rikkipitoisuuden on oltava alhainen tai erittäin alhainen. Noudata seuraavia varo-ohjeita:

- Polttoaineen biodieselosuuden on oltava ASTM D6751:n tai EN 14214:n mukainen.
- Polttoaineseoksen koostumuksen on oltava ASTM D975:n tai EN 590:n mukainen.
- Biodieselseokset voivat vahingoittaa maalattuja pintoja.
- Käytä kylmällä säällä korkeintaan B5-seosta (biodieselpitoisuus 5 %).
- Tarkkaile polttoaineen kanssa kosketuksiin joutuvia tiivisteitä ja letkuja, sillä ne voivat haurastua ajan mittaan.
- Polttoainesuodattimeen voi muodostua tukoksia jonkin aikaa biodieselseosten käytön aloittamisen jälkeen.
- Lisätietoja biodieselista saa jälleenmyyjältä.

⚠ HENGENVAARA

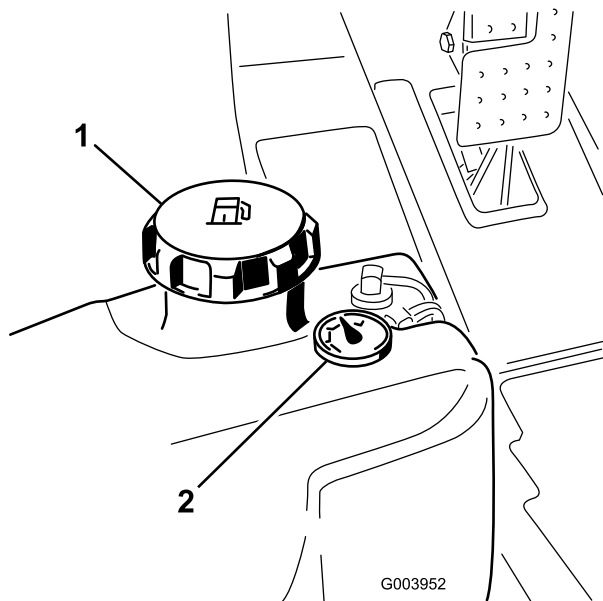
Tietyissä oloissa polttoaine on hyvin tulenarkaa ja räjähdysherkkää. Polttoaineen aiheuttama tulipalo tai räjähdys voi aiheuttaa palovammoja ja omaisuusvahinkoja.

- Täytä polttoainesäiliö ulkona avoimessa tilassa, kun moottori on jäähtynyt. Pyyhi läikkynyt polttoaine pois.
- Älä täytä polttoainesäiliötä suljetussa perävaunussa.
- Älä tupakoi polttoainetta käsitellessäsi ja pysy kaukana avotulesta tai paikoista, joissa kipinä voi sytyttää polttoainehöyryt.
- Polttoainetta tulee säilyttää hyväksytyssä polttoaineastiassa, joka tulee pitää poissa lasten ulottuvilta. Älä osta polttoainetta enempää kuin 30 päivän tarpeeseen.
- Käytä vain, kun pakokaasujärjestelmä on kokonaisuudessaan paikallaan ja toimii oikein.

⚠ HENGENVAARA

Tietyissä olosuhteissa polttoainesäiliön täytön aikana saattaa purkautua staattista sähköä, joka voi sytyttää polttoainehöyryt. Polttoaineen aiheuttama tulipalo tai räjähdys voi aiheuttaa palovammoja ja omaisuusvahinkoja.

- Aseta polttoaineastiat aina maahan ja pois ajoneuvon läheltä ennen polttoaineen lisäämistä.
 - Polttoaineastioita ei saa täyttää ajoneuvon sisällä tai kuorma-auton tai perävaunun lavalla, sillä sisämatot tai muoviset lavan päällysteet saattavat eristää astian ja hidastaa staattisen sähköön purkautumista.
 - Poista laite kuorma-autosta tai perävaunusta ja tankkaa laite, kun sen pyörillä on kosketus maahan, mikäli tämä on käytännössä mahdollista.
 - Jos se ei ole mahdollista, tankkaa tällainen laite kannettavasta astiasta kuorma-auton tai perävaunun lavalla mieluummin kuin polttoaineen jakelupistoolilla.
 - Jos polttoaineen jakelupistoolia on käytettävä, pidä pistoolia polttoainesäiliön reunaa tai astian aukkoa vasten koko tankkaamisen ajan.
1. Pysäköi kone tasaiselle alustalle.
 2. Puhdista polttoainesäiliön korkin ympäristö puhtaalla liinalla.
 3. Irrota polttoainesäiliön korkki (Kuva 35).



Kuva 35

1. Polttoainesäiliön korkki 2. Polttoainemittari

- Lisää dieselpolttoainetta polttoainesäiliöön, kunnes pinta on täyttökaulan alareunan tasalla.
- Aseta polttoainesäiliön korkki tiukasti paikalleen, kun olet täyttänyt säiliön.

Huomaa: Täytä polttoainesäiliö aina käytön jälkeen, jos mahdollista. Tämä estää kosteutta tiivistymästä polttoainesäiliön sisälle.

Hydraulinesteen tarkistus

Koneen nestesäiliöön on laitettu tehtaalla 30 litraa korkealaatuista hydraulinesteä. Tarkista hydraulinesteen taso ennen moottorin ensimmäistä käynnistystä, ja sen jälkeen päivittäin. Suositettu neste:

Toro Premium All Season Hydraulic Fluid (Saatavana 19 litran astioissa tai 208 litran tynnyreissä. Katso näiden osien osanumerot osaluettelosta tai pyydä Toro jälleenmyyjältä.)

Vaihtoehtoiset nesteet: Jos Toro nesteitä ei ole saatavana, voidaan käyttää muita nesteitä, jotka täyttävät kaikki jäljempänä luetellut vaatimukset (ominaisuudet ja standardit). Emme suosittele synteettisten nesteiden käyttöä. Pyydä voiteluaineiden jälleenmyyjältä neuvoja sopivan tuotteen valitsemiseen. Huomaa: Toro ei vastaa vääränlaisten nesteiden käytöstä aiheutuneista vaurioista, joten käytä vain sellaisten tunnettujen valmistajien tuotteita, joiden luokituksiin voi luottaa.

Kulumista estävä hydraulineste, jolla on korkea viskositeetti-indeksi / alhainen jähmepiste, ISO VG 46

Ominaisuudet:

Viskositeetti, ASTM D445 mm²/s / 40 °C 44–48
mm²/s / 100 °C 7,9–8,5

Viskositeetti-indeksi, ASTM 140–160

D2270

Jähmepiste, ASTM D97 -37 °C...-45 °C

Standardit:

Vickers I-286-S (laatutaso), Vickers M-2950-S (laatutaso), Denison HF-0

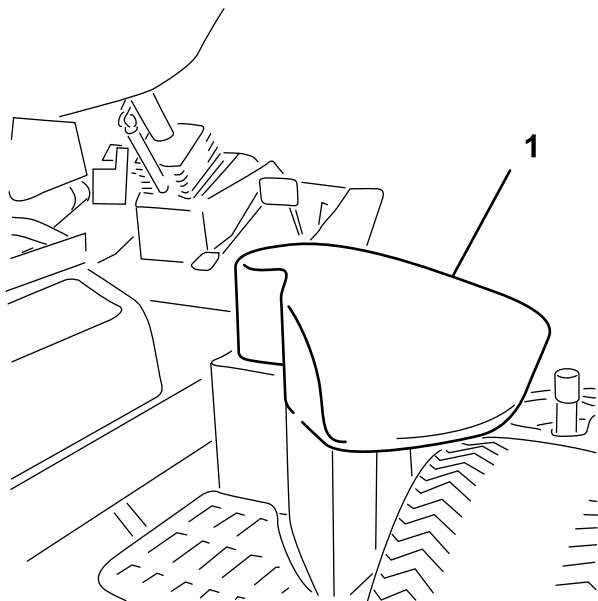
Tärkeää: ISO VG 46 -moniaستنeste on todettu tarjoavan optimaaliset käyttöominaisuudet useissa lämpötiloissa. Jatkuvasti korkeissa lämpötiloissa (18 °C...49 °C) työskenneltäessä ISO VG 68 -hydraulineste saattaa olla parempi vaihtoehto.

Luonnossa hajoava hydraulineste – Mobil EAL EnviroSyn 46H

Tärkeää: Mobil EAL EnviroSyn 46H on ainoa Toron testaama ja hyväksymä luonnossa hajoava synteettinen neste. Neste on yhteensopiva Toro-hydraulijärjestelmissä käytettyjen elastomeerien kanssa, ja sitä voidaan käyttää useissa lämpötiloissa. Neste on yhteensopiva perinteisten mineraaliöljyjen kanssa, mutta paras mahdollinen luonnossa hajoavuus ja suorituskyky saavutetaan huuhtelemalla perinteinen neste perusteellisesti pois hydraulijärjestelmästä. Öljyä on saatavissa 19 litran säiliöissä tai 208 litran tynnyreissä Mobil-jälleenmyyjiltä.

Tärkeää: Monet hydraulinesteet ovat lähes värittömiä, mikä vaikeuttaa vuotojen toteamista. Hydraulinestejärjestelmään tarkoitettua punaista värilisäainetta on saatavana 20 ml:n pulloissa. Yksi pullo riittää 15–22 litralle hydrauliöljyä. Tilaa osanro 44-2500 valtuutetulta Toro-jälleenmyyjältäsi. Tätä punaista väriainetta ei suositella käytettäväksi luonnossa hajoavien nesteiden kanssa. Käytä elintarvikeväriä.

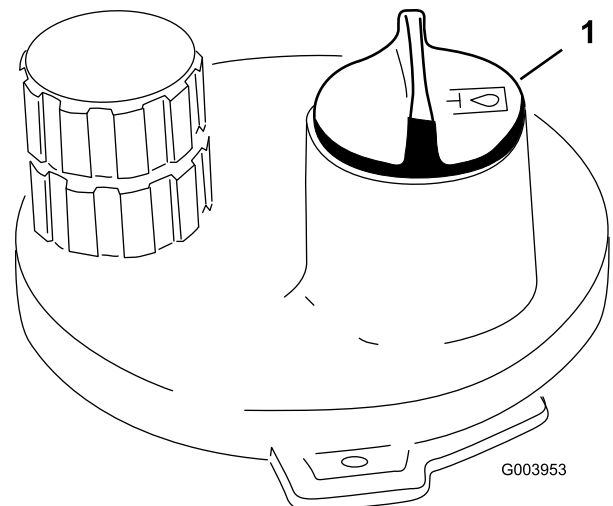
- Pysäköi kone tasaiselle alustalle, laske leikkuuyksiköt alas ja pysäytä moottori.
- Nosta koneen oikealla puolella hydraulisäiliön kansi (Kuva 36).



Kuva 36

1. Hydraulisäiliön kansi

3. Puhdista hydraulinesesäiliön täyttökaulaa ja korkkia ympäröivä alue (Kuva 37). Irrota korkki täyttökaulasta.



Kuva 37

1. Hydraulisäiliön korkki

4. Vedä mittatikku ulos täyttökaulasta ja pyyhi tikku puhtaalla liinalla. Työnnä mittatikku täyttökaulaan, vedä se taas ulos ja tarkista nesteen pinta. Nesteen pinnan olisi oltava korkeintaan 6 mm:n päässä mittatikun merkistä. Älä täytä liikaa.
5. Jos nestettä on liian vähän, lisää nestettä riittävästi, jotta pinta nousee Full-merkkiin saakka.
6. Työnnä mittatikku takaisin paikoilleen ja sulje täyttökaulan korkki.

Kelan ja kiinteän terän kosketuksen tarkistus

Tarkista kelan ja kiinteän terän kosketus joka päivä ennen käyttöä, vaikka leikkuujälki olisikin tyydyttävä. Kelan ja kiinteän terän on kosketettava toisiaan kevyesti koko pituudeltaan. Katso lisätietoja leikkuuyksikön käyttöoppaan kohdasta Kelan kohdistaminen kiinteään terään.

Pyöränmuttereiden kireyden tarkistus

Kiristä pyöränmutterit momenttiin 94–122 N·m 1–4 käyttötunnin jälkeen ja sitten uudestaan 10 käyttötunnin jälkeen. Kiristä mutterit tämän jälkeen 250 tunnin välein.

⚠ VAARA

Pyöränmuttereiden väärä kireys saattaa johtaa henkilövahinkoihin.

Polttoainejärjestelmän ilmaus

Polttoainejärjestelmä on ilmattava ennen käynnistystä kaikissa seuraavissa tilanteissa:

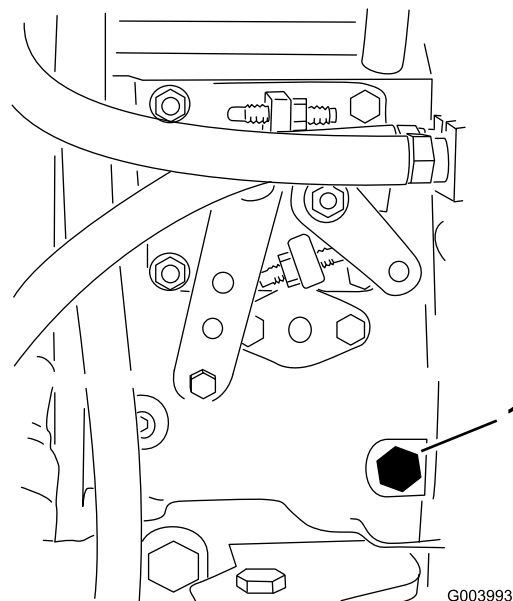
- Käynnistettäessä uusi kone ensimmäistä kertaa.
- Moottori on pysähtynyt polttoaineen loppumisen vuoksi.
- Polttoainejärjestelmän osia on huollettu (esim. suodatin vaihdettu, vedenerotin huollettu).

⚠ HENGENVAARA

Tietyissä olosuhteissa dieselpolttoaine ja polttoainehöyryt ovat erittäin tulenarkoja ja räjähdysherkkiä. Polttoaineen aiheuttamasta tulipalosta tai räjähdyksestä voi olla seurauksena palovammoja ja omaisuusvahinkoja.

- Täytä polttoainesäiliö suppilon avulla ulkona tai avoimessa tilassa, kun moottori on sammutettu ja jäähtynyt. Pyyhi läikkynyt polttoaine pois.
- Polttoainesäiliötä ei saa täyttää aivan täyteen. Lisää polttoainetta säiliöön, kunnes pinta on 6–13 mm täyttökaulan alareunan alapuolella. Säiliöön jäävä tyhjä tila antaa polttoaineen laajentua.
- Älä tupakoi polttoainetta käsitellessäsi ja pysy kaukana avotulesta tai paikoista, joissa kipinä voi sytyttää polttoainehöyryt.
- Säilytä polttoaine puhtaassa, turvallisuushyväksytyssä säiliössä. Pidä korkki suljettuna.

1. Pysäköi kone tasaiselle alustalle ja varmista, että polttoainesäiliö on ainakin puolillaan.
2. Avaa konepelti.
3. Avaa polttoainepumpussa oleva ilmausruuvi (Kuva 38) 12 mm:n avaimella.



Kuva 38

1. Ilmausruuvi

4. Käännä avain virtalukossa Päällä-asentoon. Sähkötoiminen polttoainepumppu käynnistyy, jolloin se työntää ilmaa ulos ilmausruuvien kautta. Anna virta-avaimen olla Päällä-asennossa, kunnes ruuvien ympäriltä tulee yhtenäinen polttoainevirta.
5. Kiristä ruuvi ja käännä avain Pois-asentoon.

Huomaa: Moottori on normaalisti käynnistettävä heti, kun edellä mainitut ilmaamistoimenpiteet on suoritettu. Jos moottori ei käynnisty, ilmaa on voinut jäädä polttoainepumpun ja ruiskutussuuttimien väliin. Katso Ruiskutus-suuttimien ilmaus kohdassa Polttoainejärjestelmän huolto (sivu 47).

Moottorin käynnistys ja sammutus

Tärkeää: Polttoainejärjestelmä on ilmattava ennen moottorin käynnistystä, jos moottori käynnistetään ensimmäisen kerran, moottori on sammunut polttoaineen loppumisen takia tai jos polttoainejärjestelmää on huollettu. Katso Polttoainejärjestelmän ilmaus.

Moottorin käynnistys

1. Istu istuimella, pidä jalka pois ajopolkimelta, jolloin poljin on vapaalla, kytke seisontajarru, aseta kaasunopealle ja varmista, että Käytössä / pois käytöstä -kytkin on Pois käytöstä -asennossa.
2. Käännä virta-avain asentoon Päällä/Esilämmitys. Automaattijastin esilämmittää hehkutulppia noin kuuden sekunnin ajan.

- Käännä avain virtalukossa hehkutulppien esilämmityksen jälkeen Käynnistys-asentoon.

Käynnistä moottoria korkeintaan 15 sekunnin ajan. Vapauta avain, kun moottori käynnistyy. Jos moottoria on esilämmitettävä lisää, käännä avain Pois-asentoon ja sitten asentoon Päällä/Esilämmitys. Toista tarvittaessa.

- Käytä moottoria tyhjäkäynnillä, kunnes se lämpenee.

Moottorin pysäytys

- Siirrä kaikki ohjaimet vapaalle, kytke seisontajarru, siirrä kaasua alhaiseen joutokäynnin asentoon ja anna moottorin saavuttaa alhainen joutokäyntinopeus.

Tärkeää: Kun konetta on käytetty täydellä kuormalla, anna moottorin käydä joutokäynnillä viisi minuuttia, ennen kuin sammutat sen. Muutoin turboahdettuun moottoriin voi tulla vikoja.

- Käännä avain Pois-asentoon ja irrota se virtalukosta.

Kelanopeuden säätäminen

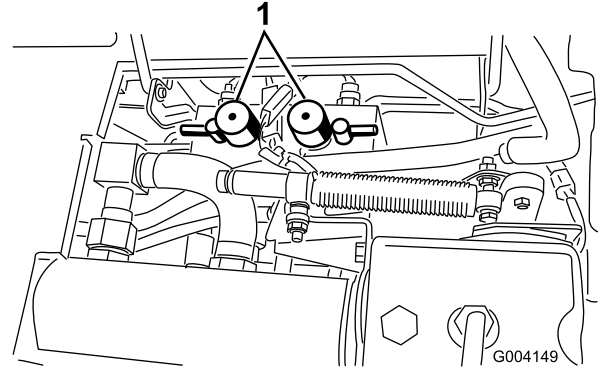
Tasaisen, korkealuokkaisen leikkuulaadun ja leikkuujäljen saavuttamiseksi on tärkeää, että kelanopeuden säätimet (istuimen alla) on asetettu oikein. Säädä kelan nopeuden säätimiä seuraavasti:

- Valitse leikkuukorkeus, johon leikkuuyksiköt on asetettu.

- Valitse olosuhteisiin parhaiten sopiva ajonopeus.

- Katso tarran 110–0996 (Kuva 40) kaaviota (Reelmaster 5510 & 5610, 17,8 cm [7 tuuman] kelan leikkuuyksiköt) tai tarran 110–8923 (Kuva 41) kaaviota (Reelmaster 5210 & 5410, 12,7 cm [5 tuuman] kelan leikkuuyksiköt) ja määritä oikea kelanopeuden asetus.

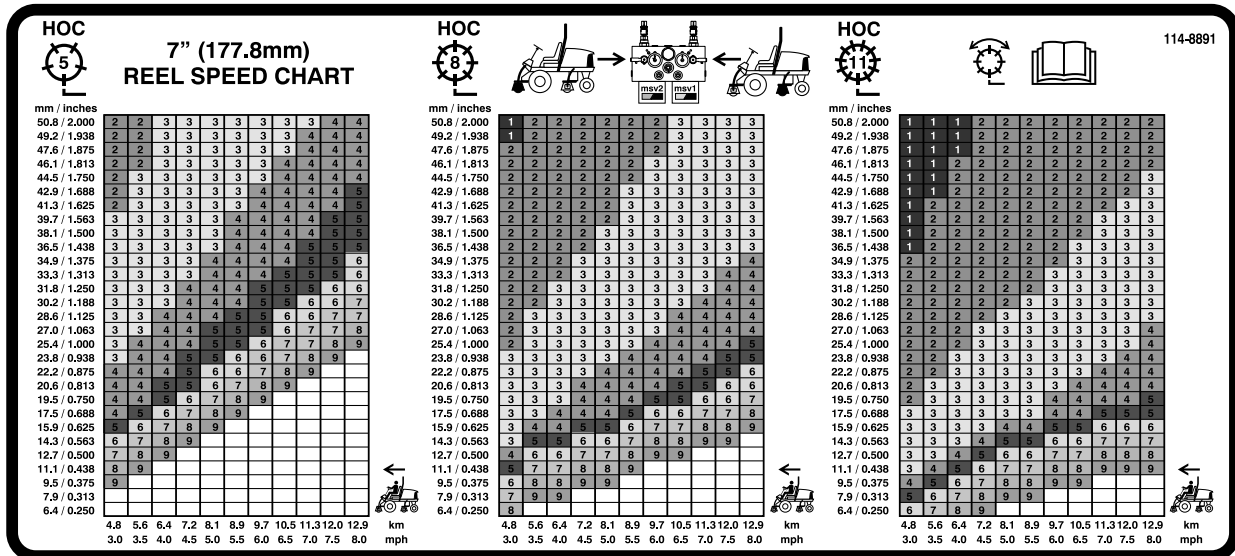
Aseta kelanopeus kiertämällä nuppeja (Kuva 39), kunnes ilmaisnuolet ovat kohdakkain oikeaa asetusta osoittavan numeron kanssa.



Kuva 39

- Kelan nopeuden säätönupit

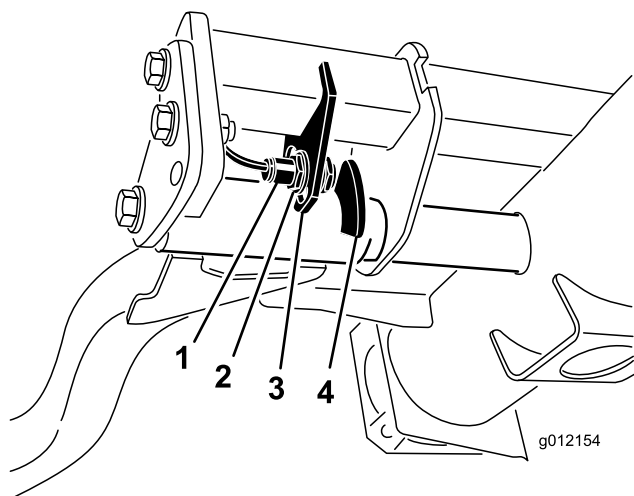
Huomaa: Kelanopeutta voidaan nostaa tai laskea nurmiolosuhteiden mukaan.



Kuva 40

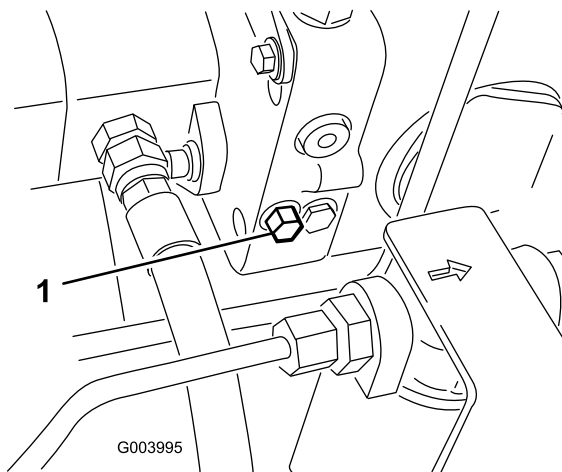
- Etukelojen piirien säätimet
- Takakelojen piirien säätimet
- Kela – leikkaus ja läppäys
- Lue Käyttöopas.
- Kela – leikkuukorkeus
- Koneen nopeus

2. Nostovarren kytkin sijaitsee hydraulisäiliön alla oikean etunostovarren takana (Kuva 43).
3. Löysää kytkimen asennusruuvit (Kuva 43) ja siirrä kytkintä alaspäin, jos haluat lisätä nostovarren kääntökorkeutta, tai siirrä kytkintä ylöspäin, jos haluat laskea nostovarren kääntökorkeutta. Kiristä asennusruuvit.



Kuva 43

1. Kytkin
2. Nostovarren anturi



Kuva 44

1. Ohitusventtiili
2. Sulje ohitusventtiili ennen moottorin käynnistämistä. Käytä venttiilin sulkemisessa voimaa korkeintaan 7–11 Nm.

Tärkeää: Jos moottoria käytetään ohitusventtiilin ollessa auki, vaihteisto liikkuu.

Koneen työntäminen tai hinaaminen

Hätätilanteessa konetta voidaan liikuttaa avaamalla hydraulisessa säätötilavuuspumpussa oleva ohitusventtiili ja työntämällä tai hinaamalla konetta.

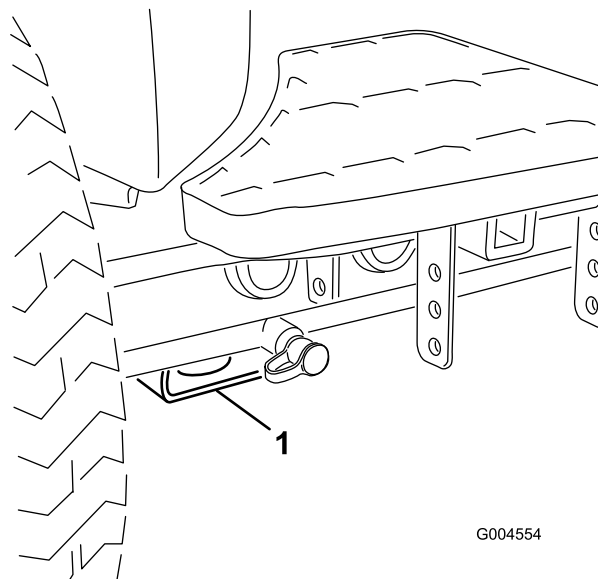
Tärkeää: Konetta ei saa työntää tai hinata yli 3–4,8 km/h:n nopeudella, jotta vaihteisto ei vaurioidu. Ohitusventtiili on avattava aina, kun konetta työnnetään tai hinataan.

1. Ohitusventtiili sijaitsee hydrostaatin vasemmalla puolella (Kuva 44). Kierrä pulttia 1,5 kierrosta, jolloin venttiili avautuu ja öljyn ohivirtaus alkaa. Koska neste ohitetaan, konetta voidaan liikuttaa hitaasti vaurioittamatta vaihteistoa.

Nostokohdat

Huomaa: Tue kone tarvittaessa pukkien avulla.

- Edessä – nelikulmainen alusta, akseliputken alla kunkin eturenkaan sisäpuolella (Kuva 45).



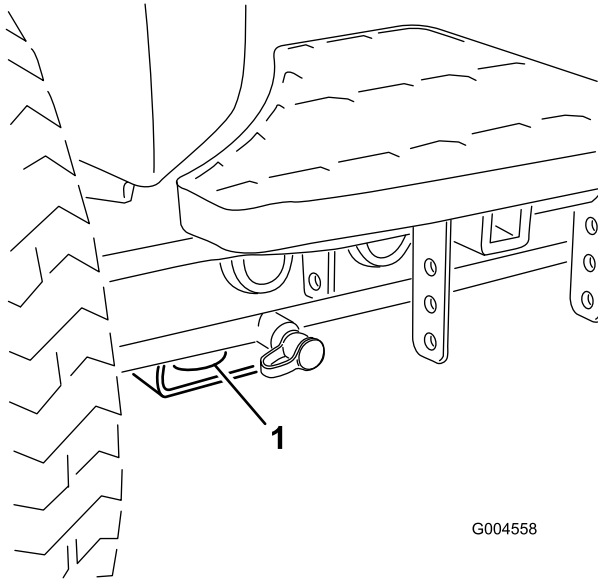
Kuva 45

1. Etunostopiste

- Takana – nelikulmainen alusta taka-akselissa.

Vetokiinnikkeet

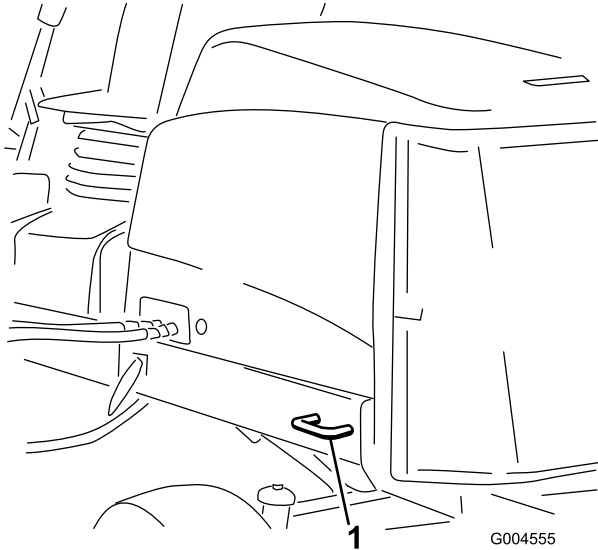
- Edessä – aukko nelikulmaisessa alustassa, akseliputken alla kunkin eturenkaan sisäpuolella (Kuva 46).



Kuva 46

1. Etukiinnityspiste

- Takana – takarungossa koneen kummallakin puolella (Kuva 47).



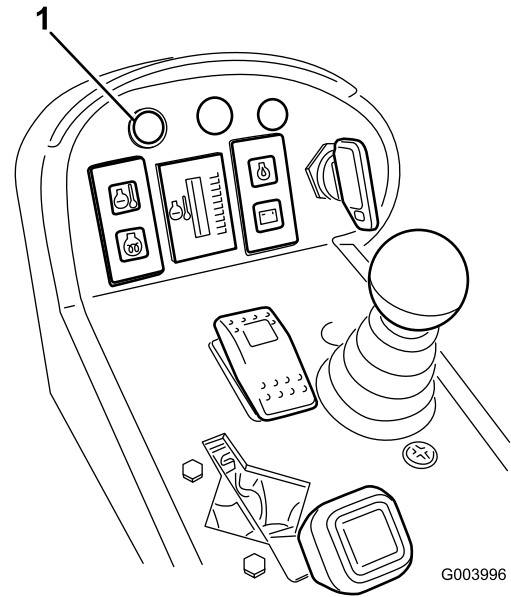
Kuva 47

1. Takakiinnityspiste

Tietoa vianmääritysvalosta

Koneessa on vianmääritysvalo, joka ilmoittaa, jos elektroninen säädin havaitsee elektroniikkavian. Vianmääritysvalo sijaitsee tukivarressa (Kuva 48). Kun

elektroninen säädin toimii oikein ja virta-avain siirretään Päällä-asentoon, vianmääritysvalo SYTTYY kolmen sekunnin ajaksi ja SAMMUU merkiksi siitä, että valo toimii oikein. Jos kone sammuu, valo palaa siihen asti, että avain siirretään toiseen asentoon. Valo vilkkuu, jos säädin havaitsee vian sähköjärjestelmässä. Valo lakkaa vilkkumasta ja palautuu automaattisesti, kun virta-avain käännetään Pois-asentoon sen jälkeen, kun vika on korjattu.



Kuva 48

1. Vianmäärityksen valo

Jos säätimen vianmääritysvalo vilkkuu, säädin on havainnut jonkin seuraavista ongelmista:

- Jossakin ulostulossa on ollut oikosulku.
- Jossakin ulostulossa on katkosvika.

Määritä vianmääritysnäytön perusteella, missä ulostulossa vika on. Katso kohta Turvakytkinten tarkastus.

Jos vianmääritysvalo ei pala, kun virta-avain on Käynnissä-asennossa, elektroninen säädin ei toimi. Mahdollisia syitä:

- Kaikutestiä ei ole kytketty.
- Valo on palanut.
- Sulakkeet ovat palaneet.
- Se ei toimi oikein.

Määritä vian syy tarkistamalla sähköliitännät, sisääntulon sulakkeet ja vianmääritysvalon lamppu. Varmista, että kaikutestin liitin on varmasti kiinni johdinsarjan liittimessä.

ACE-vianmääritysjärjestelmän näyttö

Koneessa on elektroninen säädin, joka säätelee useimpia koneen toimintoja. Säädin määrittää, mikä toiminto käynnistyy eri kytkimistä (esim. istuinkytkin ja virtalukko) ja käynnistää ulostulot, jolloin solenoidit ja releet käynnistävät halutun toiminnon.

Jotta elektroninen säädin voisi ohjata konetta halutulla tavalla, sisääntulon kytkinten sekä ulostulon solenoidien ja releiden on oltava kytkettyinä ja niiden on toimittava oikein.

ACE-vianmääritysjärjestelmän näytön avulla käyttäjä voi tarkistaa, että koneen sähkötoiminnot toimivat oikein, ja tarvittaessa korjata ne.

Turvakytkinten tarkastus

Turvakytkinten tarkoituksena on estää moottorin käynnistyminen, jos ajopoljin ei ole Vapaalla, Käytössä / pois käytöstä -kytkin asennossa Pois käytöstä ja leikkuunohjausvipu vapaalla. Lisäksi moottorin pitäisi sammua, jos ajopoljinta painetaan, kun kuljettaja ei ole istuimella tai jos seisontajarru on kytkettyinä.

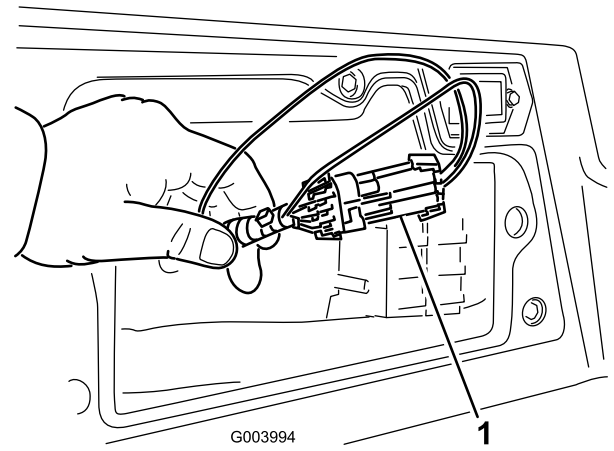
VAROITUS

Jos turvakytkimet ovat irronneet tai vaurioituneet, kone saattaa toimia odottamattomalla tavalla ja aiheuttaa henkilövahinkoja.

- Älä kajoa turvakytkimiin.
- Tarkista turvakytkimien toimivuus päivittäin ja vaihda mahdolliset vaurioituneet kytkimet ennen koneen käyttämistä.

Turvakytkimen toiminnan tarkastus

1. Pysäköi kone tasaiselle alustalle, laske leikkuuyksiköt alas, pysäytä moottori ja kytke seisontajarru.
2. Irrota huoltopaneeli tukivarren sivusta.
3. Etsi johdinsarja ja säätimen lähellä olevat liittimet (Kuva 49).

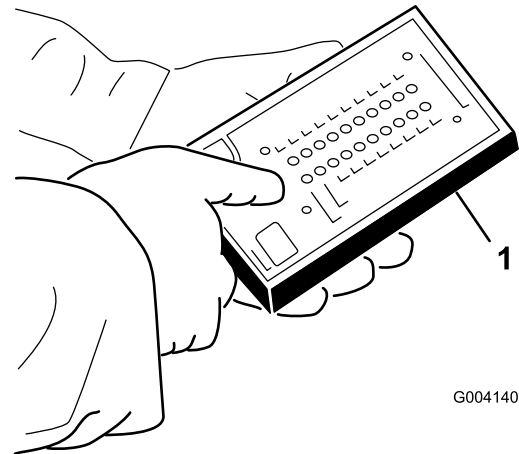


Kuva 49

1. Johdinsarja ja liittimet

4. Irrota kaikutestin liitin varovasti johdinsarjan liittimestä.
5. Kytke ACE-vianmääritysjärjestelmän näyttö johdinsarjan liittimeen (Kuva 50).

Huomaa: Varmista, että ACE-vianmääritysjärjestelmän näytössä on oikea tarra.



Kuva 50

1. ACE-vianmääritysjärjestelmä

6. Käännä virta-avain Päällä-asentoon, mutta älä käynnistä konetta.

Huomaa: Tarran punainen teksti viittaa sisääntulon kytkimiin ja vihreä teksti ulostuloihin.

7. ACE-vianmääritysjärjestelmän oikeassa alasarakkeessa olevan ”inputs displayed” -merkkivalon pitäisi palaa. Jos ”outputs displayed” -merkkivalo palaa, paina ACE-vianmääritysjärjestelmän vaihtokytkintä, jolloin merkkivaloksi vaihtuu ”inputs displayed”.

ACE-vianmääritysjärjestelmässä palaa kunkin sisääntulon merkkivalo silloin, kun tämän sisääntulon kytkin suljetaan.

8. Sulje vuorotellen jokainen kytkin (eli istu istuimella, kytke ajopoljin jne.) ja varmista, että oikea merkkivalo syttyy ja sammuu ACE-vianmääritysjärjestelmässä, kun vastaava kytkin suljetaan. Toista nämä vaiheet kaikille kytkimille, jotka vaihdat käsin.
9. Jos kytkin suljetaan ja vastaava merkkivalo ei syty, tarkista kaikki kytkimen johdot ja kytkennät ja/tai tarkista kytkimet ohmimittarilla. Vaihda kaikki vialliset kytkimet ja korjaa kaikki vialliset johdotukset.

Huomaa: ACE-vianmääritysjärjestelmä voi myös selvittää, mitkä ulostulon solenoidit ja releet ovat käytössä. Näin voidaan nopeasti määrittää, onko koneen vika sähköjärjestelmässä vai hydraulijärjestelmässä.

Ulostulon toiminnan tarkastus

1. Pysäköi kone tasaiselle alustalle, laske leikkuuyksiköt alas, pysäytä moottori ja kytke seisontajarru.
2. Irrota huoltopaneeli tukivarren sivusta.
3. Etsi johdinsarja ja säätimen lähellä olevat liittimet.
4. Irrota kaikutestin liitin varovasti johdinsarjan liittimestä.
5. Kytke ACE-vianmääritysjärjestelmä johdinsarjan liittimeen.

Huomaa: Varmista, että ACE-vianmääritysjärjestelmässä on oikea tarra.

6. Käännä virta-avain Päällä-asentoon, mutta älä käynnistä konetta.

Huomaa: Tarran punainen teksti viittaa sisääntulon kytkimiin ja vihreä teksti ulostuloihin.

7. ACE-vianmääritysjärjestelmän oikeassa alasarakkeessa olevan ”outputs displayed” -merkkivalon pitäisi palaa. Jos ”inputs displayed” -merkkivalo palaa, paina ACE-vianmääritysjärjestelmän vaihtokytkintä, jolloin merkkivaloksi vaihtuu ”outputs displayed”.

Huomaa: Seuraavassa vaiheessa ”inputs displayed”- ja ”outputs displayed” -merkkivalojen välillä voidaan joutua vaihtamaan useita kertoja. Merkkivalojen välillä vaihdetaan painamalla vaihtokytkintä kerran. Vaihtokytkintä voidaan painaa niin usein kuin halutaan. Älä pidä kytkintä painettuna.

8. Istu istuimella ja yritä käyttää haluamaasi koneen toimintoa. Vastaavien ulostulosten merkkivalojen

pitäisi syttyä merkiksi siitä, että elektroninen ohjausmoduuli käynnistää kyseisen toiminnon.

Huomaa: Jos oikea ulostulon merkkivalo ei syty, varmista, että kyseisen toiminnon vaatimat sisääntulokytkimet ovat oikeissa asennoissa. Varmista, että kytkimet toimivat oikein.

Jos ulostulon merkkivalot palavat oikein, mutta kone ei toimi oikein, vika on muualla kuin sähköjärjestelmässä. Suorita tarvittavat korjaukset.

Huomaa: Jos jokainen ulostulon kytkin on oikeassa asennossa ja toimii oikein, mutta ulostulon merkkivalot eivät pala oikein, vika on elektronisessa ohjausmoduulissa. Ota tällöin yhteys Toro-jälleenmyyjään.

Tärkeää: ACE-vianmääritysjärjestelmän näyttöä ei saa jättää kytketyksi koneeseen. Sitä ei ole suunniteltu kestäväksi koneen normaalia käyttöympäristöä. Kun ACE-vianmääritysjärjestelmää ei enää tarvita, irrota se koneesta ja kytke kaikutestin liitin johdinsarjan liitäntään. Kone ei toimi, jos kaikutestin liitin ei ole kytkettynä johdinsarjan liitäntään. Säilytä ACE-vianmääritysjärjestelmä kuivassa ja suojaisassa paikassa työpajassa (ei koneessa).

Hydrauliventtiilin solenoidien toiminnot

Alla olevassa luettelossa on hydrauliputkiston solenoidien eri toimintojen tunniste ja kuvaus. Kunkin solenoidin on saatava virtaa, jotta toiminto toimisi.

Solenoidi	Toiminto
MSV2	Etukelapiiri
MSV1	Takakelapiiri
SVRV	Leikkuuyksikköjen nosto/lasku
SV1	Etuleikkuuyksikköjen nosto/lasku
SV3	Takaleikkuuyksikköjen nosto/lasku
SV2	Kaikkien leikkuuyksikköjen nosto

Käyttövihjeitä

Perehtyminen

Ennen kuin alat leikata ruohoa, harjoittele koneen käyttöä avoimessa tilassa. Käynnistä ja pysäytä moottori. Aja eteenpäin ja taaksepäin. Nosta ja laske leikkuuyksiköt ja kytke ja vapauta kelat. Kun tunnet

olevasi riittävän perehtynyt koneeseen, harjoittele ajamista ylös ja alas rinteissä eri nopeuksilla.

Varoitusjärjestelmä

Jos varoitusvalo syttyy käytön aikana, pysäytä kone välittömästi ja korjaa ongelma ennen käytön jatkamista. Jos konetta käytetään viallisena, seurauksena saattaa olla vakavia vaurioita.

Leikkuu

Käynnistä moottori ja siirrä kaasuvipu nopealle. Siirrä Käytössä / pois käytöstä -kytkin Käytössä-asentoon ja ohjaa leikkuuyksikköjä leikkuunohjausvivulla (etuleikkuuyksiköt on ajastettu laskeutumaan ennen takaleikkuuyksikköjä). Kun haluat liikkua eteenpäin ja leikata nurmea, paina ajopoljinta eteenpäin.

Huomaa: Kun konetta on käytetty täydellä kuormalla, anna moottorin käydä joutokäynnillä viisi minuuttia, ennen kuin sammutat sen. Muutoin turboahtimeen voi tulla vikoja.

Kuljetus

Siirrä Käytössä / pois käytöstä -kytkin Pois käytöstä -asentoon ja nosta leikkuuyksiköt kuljetusasentoon. Siirrä leikkuunohjausvipu kuljetusasentoon. Ole varovainen, ettet vahingoita konetta tai leikkuuyksiköitä ajaessasi kapeista väleistä. Käytä konetta rinteissä erityisen varovasti. Aja hitaasti ja vältä jyrkkiä käännöksiä rinteissä, jotta kone ei kaadu. Laske leikkuuyksiköt alamäkeen ajettaessa. Tällöin ohjattavuus paranee.

Kunnossapito

Huomaa: Koneen vasen ja oikea puoli määritellään normaalista käyttöasennosta käsin.

Kunnossapitotaulukko

Huoltoväli	Huoltotoimenpide
Ensimmäisen käyttötunnin jälkeen	<ul style="list-style-type: none">• Kiristä pyöränmutterit momenttiin 94–122 N·m.
8 ensimmäisen käyttötunnin jälkeen	<ul style="list-style-type: none">• Tarkista laturin hihnan kunto ja kireys.
10 ensimmäisen käyttötunnin jälkeen	<ul style="list-style-type: none">• Kiristä pyöränmutterit momenttiin 94–122 N·m.
50 ensimmäisen käyttötunnin jälkeen	<ul style="list-style-type: none">• Vaihda moottorin öljy ja suodatin.• Tarkista moottorin pyörintänopeus (joutokäynnillä ja täydellä kaasulla).
Aina ennen käyttöä tai päivittäin	<ul style="list-style-type: none">• Tarkista moottoriöljyn määrä.• Tarkista jäähdytysjärjestelmä• Tarkista hydraulinesteen määrä.• Tarkista kelan ja kiinteän terän kosketus.• Tarkista turvakytkinten toiminta.• Poista roskat säleiköstä, öljynjäähdyttimistä ja jäähdyttimestä (useammin likaisissa käyttöolosuhteissa).• Tarkista, että hydrauliletkuissa ja putkissa ei ole vuotoja, kulumia, säävahinkoja tai kemiallisia vaurioita ja että letkut eivät ole kiertyneet tai kiinnitykset tai liitännät löystyneet.
50 käyttötunnin välein	<ul style="list-style-type: none">• Rasvaa laakerit ja holkit (Rasvaa ne välittömästi jokaisen pesun jälkeen, luettelon mukaisesta huoltovälisestä riippumatta.)• Tarkista akun kunto ja puhdista akku.• Tarkista akkukaapelien liitännät.
100 käyttötunnin välein	<ul style="list-style-type: none">• Tarkista jäähdytysjärjestelmän letkut.• Tarkista laturin hihnan kunto ja kireys.
150 käyttötunnin välein	<ul style="list-style-type: none">• Vaihda moottorin öljy ja suodatin.
200 käyttötunnin välein	<ul style="list-style-type: none">• Poista kosteus polttoaine- ja hydraulisäiliöistä.• Tarkista kelalaakerin esikuormitus.
250 käyttötunnin välein	<ul style="list-style-type: none">• Kiristä pyöränmutterit momenttiin 94–122 N·m.
400 käyttötunnin välein	<ul style="list-style-type: none">• Huolla ilmanpuhdistin. (Huolla ilmanpuhdistin aikaisemmin, jos ilmanpuhdistimen ilmaisin näyttää punaista. Huolla se useammin, jos olosuhteet ovat erittäin likaiset tai pölyiset.)• Tarkista, ettei letkuissa ja liitännöissä ole kulumia, vaurioita tai löysiä liitännöitä.• Vaihda polttoainesuodattimen kotelo.• Tarkista moottorin pyörintänopeus (joutokäynnillä ja täydellä kaasulla).
800 käyttötunnin välein	<ul style="list-style-type: none">• Tyhjennä ja puhdista polttoainesäiliö• Tarkista takapyörien aurauskulmat.• Vaihda hydraulineeste.• Vaihda hydraulisuodattimet (aiemmin, jos huoltovälin ilmaisin on punaisella alueella).• Rasvaa takapyörien laakerit.• Säädä moottorin venttiilit (katso moottorin käyttöopas)
Ennen varastointia	<ul style="list-style-type: none">• Tyhjennä ja puhdista polttoainesäiliö
Kahden vuoden välein	<ul style="list-style-type: none">• Huuhtelee jäähdytysjärjestelmä ja vaihda neste.• Tyhjennä ja huuhtelee hydraulisäiliö.• Vaihda kaikki liikkuvat letkut.

Päivittäisen huollon tarkastuslista

Ota tästä sivusta kopioita.

Tarkistettavat kohdat	Viikolle:						
	Ma	Ti	Ke	To	Pe	La	Su
Tarkista turvajärjestelmän toiminta.							
Tarkista jarrujen toiminta.							
Tarkista moottorin öljypinta ja polttoainemäärä.							
Tyhjennä veden/polttoaineen erotin.							
Tarkista ilmansuodattimen rajoitinilmaisin.							
Tarkista, ettei jäähdyttimessä ja säleikössä ole roskia.							
Kuuntele, kuuluuko moottorista epätavallisia käyntiäänä. ¹							
Tarkista, kuuluuko käytön aikana epätavallisia ääniä.							
Tarkista hydraulijärjestelmän nestepinnan taso.							
Tarkista hydraulisuodattimen merkkivalo. ²							
Tarkista, ettei hydrauliletkuissa ole vaurioita.							
Tarkista nestevuodot.							
Tarkista rengaspaine.							
Tarkista mittareiden toiminta.							
Tarkista kelan ja kiinteän terän kohdistus.							
Tarkista leikkuukorkeussäätö.							
Tarkista kaikkien rasvanippojen voitelu. ³							
Korjaa maalipinnan vauriot.							
<p>1. Tarkista hehkutulppa ja ruiskutussuuttimet, jos käynnistys on hidas, savua on liikaa tai käyntiäänäni on karkea.</p> <p>2. Tarkista moottorin käydessä ja öljyn ollessa käyttölämpötilassa.</p> <p>3. Välittömästi jokaisen pesun jälkeen luettelon mukaisesta huoltovälistä riippumatta.</p>							

Todetut viat

Tarkastuksen suoritti:		
Vika	Päivämäärä	Huomio
1		
2		
3		
4		
5		
6		
7		
8		

Tärkeää: Lisää huoltotoimenpiteitä on *moottorin käyttöoppaassa*.

Huoltovälitaulukko

REELMASTER 5210 / 5410 / 5510 / 5610 & GROUNDMASTER 4300-D QUICK REFERENCE AID

CHECK/SERVICE (daily)

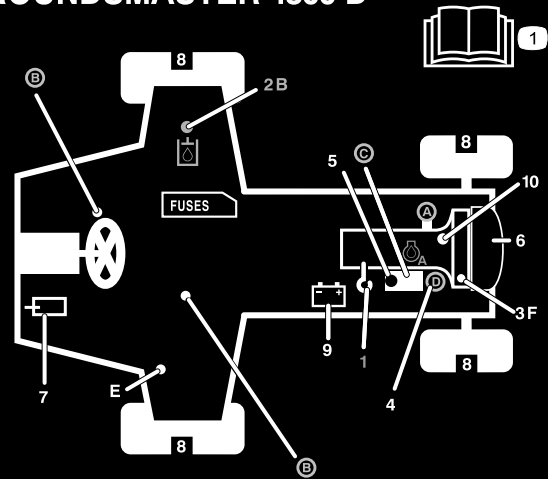
1. OIL LEVEL, ENGINE
2. OIL LEVEL, HYDRAULIC TANK
3. COOLANT LEVEL, RADIATOR
4. FUEL /WATER SEPARATOR
5. PRECLEANER -- AIR CLEANER

6. RADIATOR SCREEN
 7. BRAKE FUNCTION
 8. TIRE PRESSURE
 9. BATTERY
 10. BELTS (FAN, ALT.)
- GREASING -- SEE OPERATOR'S MANUAL

FLUID SPECIFICATIONS/CHANGE INTERVALS

SEE OPERATOR'S MANUAL FOR INITIAL CHANGES.	FLUID TYPE	CAPACITY	CHANGE INTERVAL		FILTER PART NO.
			FLUID	FILTER	
A. ENGINE OIL	SAE 15W-40CI-4	3.5 QTS.* (5210) 5.5 QTS.* (5410) (5610) (4300)	150 HRS.	150 HRS.	104-5167
B. HYD. CIRCUIT OIL	ISO VG 46/68	9 GALS.* (5010) 12 GALS.* (4300)	800 HRS.	SEE INDICATOR	94-2621 86-3010
C. AIR CLEANER				SEE INDICATOR	108-3810 (5210) (5410) (5610) 108-3812 (5610) (4300)
D. WATER SEPARATOR				400 HRS.	110-9049
E. FUEL TANK	NO. 2-DIESEL	14 GALS.	DRAIN AND FLUSH, 2 YRS.		
F. COOLANT	50/50 ETHYLENE GLYCOL/WATER	5.5 QTS. (5210) 7.0 QTS. (5410) (5610) 10.0 QTS. (5610) (4300)	DRAIN AND FLUSH, 2 YRS.		

* INCLUDING FILTER



117-0168

Kuva 51

VAROITUS

Jos jätät avaimen virtalukkoon, joku voi vahingossa käynnistää moottorin ja vahingoittaa vakavasti lähellä olijoita.

Irrota avain virtalukosta ennen huollon aloitusta.

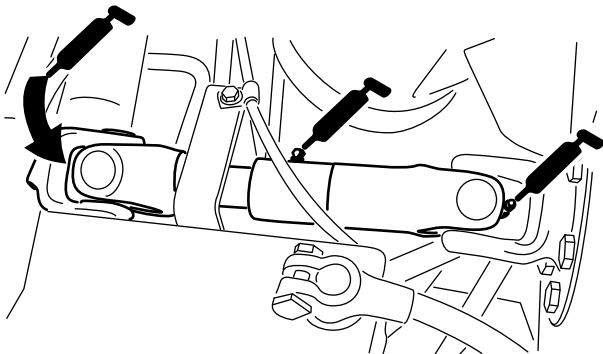
Voitelu

Laakerien ja holkkien rasvaus

Jos konetta käytetään normaaleissa olosuhteissa, voitele kaikki laakerit ja holkit **50 käyttötunnin välein** litiumpohjaisella yleirasvalla nro 2. Voitele laakerit ja holkit **välittömästi** jokaisen pesun jälkeen, luettelon mukaisesta huoltovälistä riippumatta.

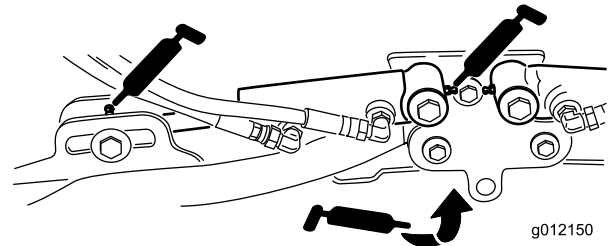
Rasvanippojen sijainnit ja määrät ovat seuraavat:

- Pumpun käyttöakselin U-nivel (3) (Kuva 52)



Kuva 52

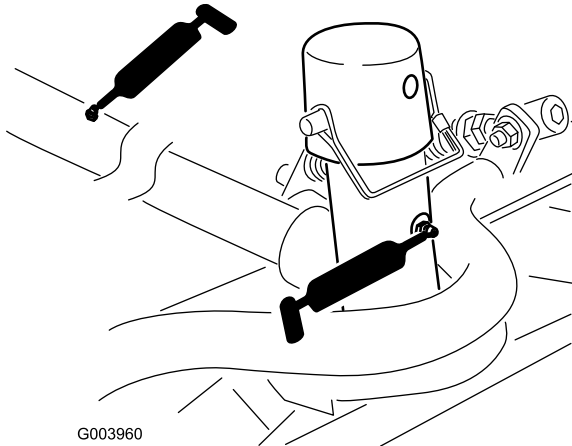
- Leikkuyksikön nostovarren sylinterit (2 kussakin) (Kuva 53)



Kuva 53

g012150

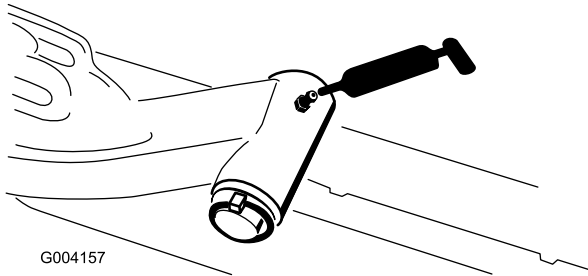
- Nostovarren tapit (1 kussakin) (Kuva 53)
- Leikkuuyksikön kannatin ja tappi (2 kussakin) (Kuva 54)



G003960

Kuva 54

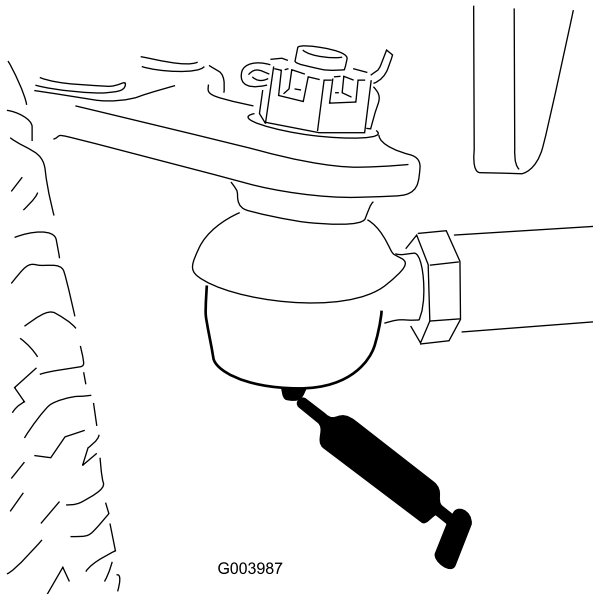
- Nostovarren tappi (1 kussakin) (Kuva 55)



G004157

Kuva 55

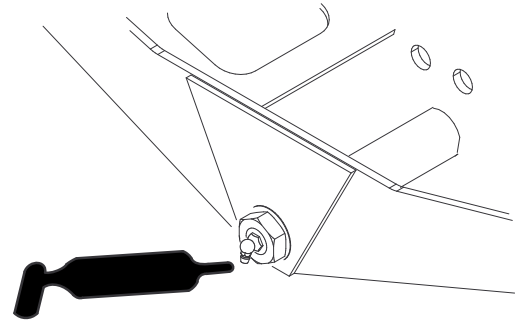
- Taka-akselin raidetanko (2) (Kuva 56)



G003987

Kuva 56

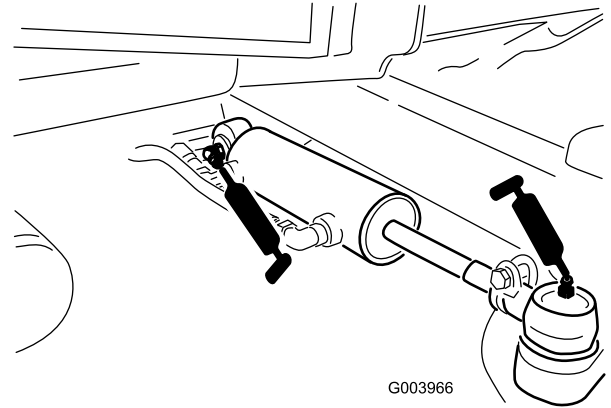
- Akselin olkatappi (1) (Kuva 57)



G004169

Kuva 57

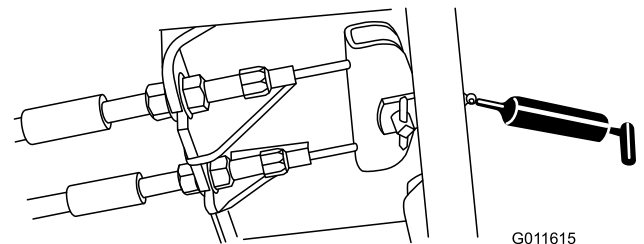
- Ohjaussylinterin pallonivelet (2) (Kuva 58)



G003966

Kuva 58

- Jarrupoljin (1) (Kuva 59)



G011615

Kuva 59

Moottorin huolto

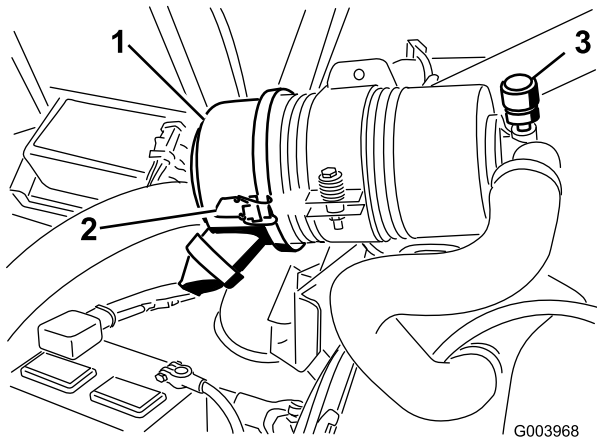
Ilmanpuhdistimen huolto

Tarkista, ettei ilmanpuhdistimen rungossa ole vaurioita, jotka voivat aiheuttaa ilmapuodon. Vaihda, jos runko on vaurioitunut. Tarkista koko ilmanottojärjestelmä vuotojen, vaurioiden ja löysien letkunkiristimien varalta.

Huolla ilmanpuhdistimen suodatin vain silloin, kun huoltoilmaisin (Kuva 60) edellyttää sitä. Ilmansuodattimen tarpeeton vaihtaminen vain kasvattaa mahdollisuutta, että moottoriin pääsee likaa suodattimen irrotuksen yhteydessä.

Tärkeää: Tarkista, että suojus on asetettu oikein ja että se on tiiviisti ilmanpuhdistimen rungon ympärillä.

1. Vapauta lukitsimet, joilla ilmanpuhdistimen suojus on kiinni ilmanpuhdistimen rungossa (Kuva 60).



Kuva 60

- | | |
|--|------------------------------------|
| 1. Ilmanpuhdistimen suojus | 3. Ilmanpuhdistimen huoltoilmaisin |
| 2. Ilmanpuhdistimen suojuksen lukitsin | |

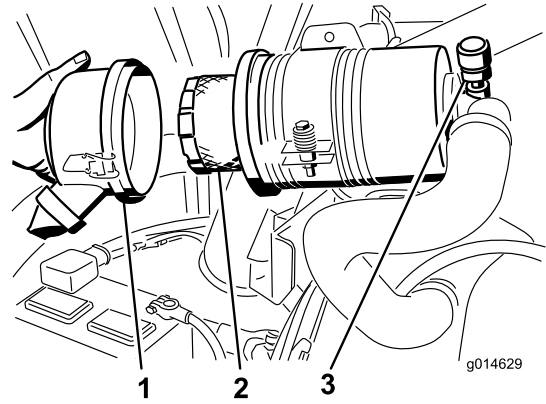
2. Irrota ilmanpuhdistimen rungon suojus. Ennen kuin irrotat suodattimen, poista suodattimen ja kotelon väliin kertynyt lika matalapaineisella (276 kPa [40 psi], puhdas ja kuiva) ilmalla. **Älä käytä korkeapaineista ilmaa, sillä se voi työntää lian suodattimen läpi ilmanottokanavaan.**

Puhdistaminen estää lian joutumisen ilmanottoon suodattimen irrottamisen yhteydessä.

3. Irrota ja vaihda suodatin (Kuva 61).

Älä puhdista käytettyä elementtiä, sillä elementin materiaali saattaa vaurioitua. Tarkasta, että uudessa suodattimessa ei ole kuljetusvaurioita tarkastamalla suodattimen tiivistetty pää ja runko. **Älä käytä**

viallista elementtiä. Työnnä uusi suodatin paikoilleen puristamalla samalla elementin ulkokehää, jotta se asettuu koteloon. **Älä paina suodattimen joustavaa keskikohtaa.**



Kuva 61

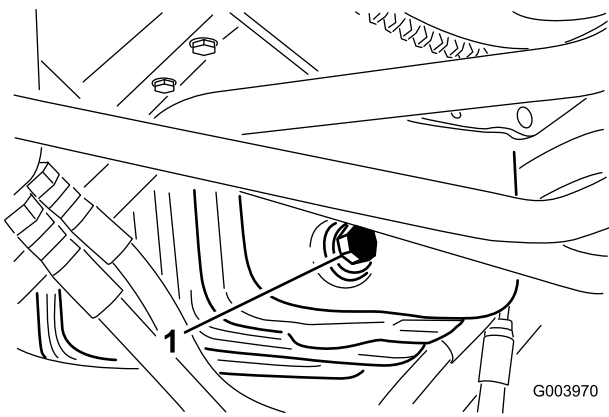
1. Ilmanpuhdistimen suojus
2. Ilmanpuhdistimen suodatin
3. Ilmanpuhdistimen ilmaisin

4. Puhdista irrotettavassa suojuksessa oleva lianpoistoaukko. Irrota kuminen poistoventtiili suojuksesta, puhdista ontelo ja asenna poistoventtiili takaisin.
5. Asenna suojus siten, että kuminen poistoventtiili osoittaa alaspäin, eli noin kello viiden ja kello seitsemän välille päältä katsottuna.
6. Kiinnitä lukitsimet.

Moottoriöljyn ja öljynsuodattimen vaihto

Vaihda moottoriöljy ja suodatin ensimmäisen kerran 50 käyttötunnin jälkeen ja sen jälkeen 150 käyttötunnin välein.

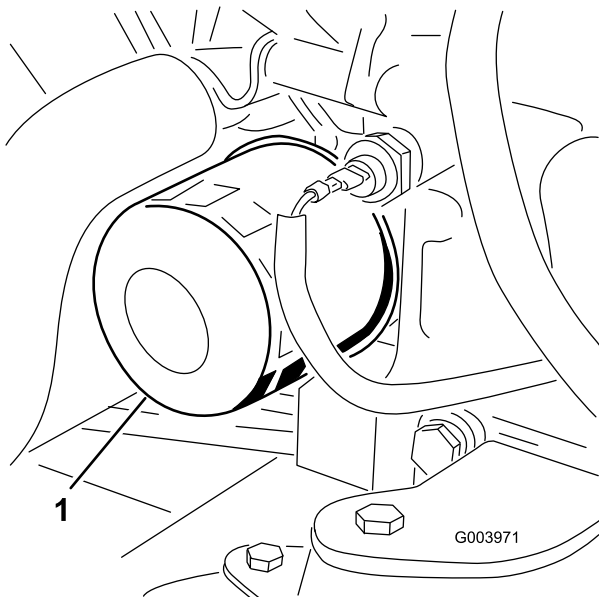
1. Irrota tyhjennystulppa (Kuva 62) ja anna öljyn valua tyhjennysastiaan.



Kuva 62

1. Öljytyhjennystulppa

2. Kun öljyä ei enää valu, aseta tyhjennystulppa takaisin.
3. Irrota öljynsuodatin (Kuva 63).



Kuva 63

1. Öljynsuodatin

4. Levitä ohut kerros puhdasta öljyä uuden suodattimen tiivisteeseen.
5. Asenna uusi öljynsuodatin suodattimen istukkaan. Käännä öljynsuodatinta myötäpäivään, kunnes kumitiiviste koskettaa suodattimen istukkaa. Kiristä sitten vielä 0,5 kierrosta.

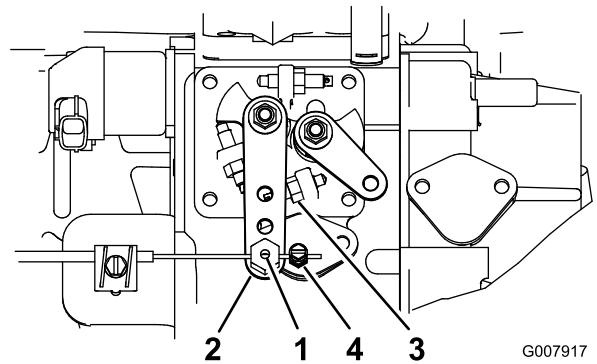
Tärkeää: Älä kiristä suodatinta liikaa.

6. Lisää öljyä kampikammioon. Katso Moottorin öljymäärän tarkistus kohdassa Käyttö (sivu 28).

Kaasun säätö

1. Aseta kaasuvipu eteenpäin siten, että se on noin 3 mm tukivarren aukon etuosasta.

2. Löysää kaasuvaijerin liittintä, joka on kaasuvaijerissa ruiskutuspumun vivun vieressä (Kuva 64).



Kuva 64

- | | |
|-----------------------------|--|
| 1. Kaasuvaijerin tappi | 3. Korkeimman joutokäyntinopeuden pysäytin |
| 2. Ruiskutuspumun vipuvarsi | 4. Kaasuvaijerin liitin |

3. Pidä ruiskutuspumun vipuvartta korkeimman joutokäyntinopeuden pysäytintä vasten (Kuva 64).
4. Kiristä kaasuvaijerin liitin samalla kun vedät kaasuvaijeria löysyyden poistamiseksi.

Huomaa: Kun se on kiristetty, vaijerin tapin on päästävä kääntymään vapaasti ruiskutuspumun vipuvarressa.

5. Jos kaasu ei pysy paikallaan käytön aikana, kiristä lukkomutteria, joka kiinnittää kitkalaitteen kaasuvipuun.

Polttoainejärjestelmän huolto

⚠ HENGENVAARA

Tietyissä olosuhteissa dieselpolttoaine ja polttoainehöyryt ovat erittäin tulenarkoja ja räjähdysherkkiä. Polttoaineen aiheuttamasta tulipalosta tai räjähdyksestä voi olla seurauksena palovammoja ja omaisuusvahinkoja.

- Täytä polttoainesäiliö suppilon avulla ulkona tai avoimessa tilassa, kun moottori on sammutettu ja jäähtynyt. Pyyhi läikkynyt polttoaine pois.
- Polttoainesäiliötä ei saa täyttää aivan täyteen. Lisää polttoainetta säiliöön, kunnes pinta on 6–13 mm täyttökaulan alareunan alapuolella. Säiliöön jäävä tyhjä tila antaa polttoaineen laajentua.
- Älä tupakoi polttoainetta käsitellessäsi ja pysy kaukana avotulesta tai paikoista, joissa kipinä voi sytyttää polttoainehöyryt.
- Säilytä polttoaine puhtaassa, turvallisuushyväksytyssä säiliössä. Pidä korkki suljettuna.

Polttoainesäiliön tyhjennys

Huoltoväli: 800 käyttötunnin välein
Ennen varastointia

Tyhjennä ja puhdista säiliö, jos polttoainejärjestelmä likaantuu tai jos kone on tarkoitettu varastoida pitkäksi aikaa. Huuhtelee säiliö puhtaalla polttoaineella.

Polttoaineletkujen ja liitäntöjen tarkastus

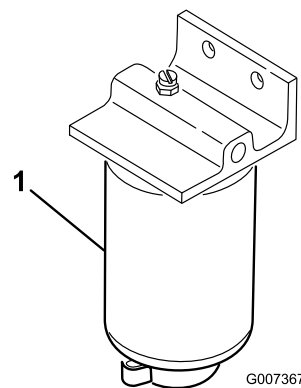
Tarkista polttoaineletkut ja liitännät 400 käyttötunnin välein tai kerran vuodessa, kumpi ensin saavutetaan. Tarkista, ettei kulumia, vaurioita tai löysiä liitäntöjä ole.

Vedenerottimen huolto

Huoltoväli: 400 käyttötunnin välein

Tyhjennä vesi tai muut kertymät vedenerottimesta (Kuva 65) päivittäin. Vaihda suodatinkotelo 400 käyttötunnin välein.

1. Aseta puhdas astia polttoainesuodattimen alle.
2. Löysää suodatinkotelon pohjassa olevaa tyhjennystulppaa.



Kuva 65

1. Vedenerottimen suodatinkotelo

3. Puhdista suodatinkotelon kiinnityskohdan ympäristö.
4. Irrota suodatinkotelo ja puhdista asennuspinta.
5. Voitele suodatinkotelon tiiviste puhtaalla öljyllä.
6. Asenna suodatinkotelo käsin, kunnes tiiviste koskettaa asennuspintaa. Kierrä sitten vielä puoli kierrosta.
7. Kiristä suodatinkotelon pohjassa oleva tyhjennystulppa.

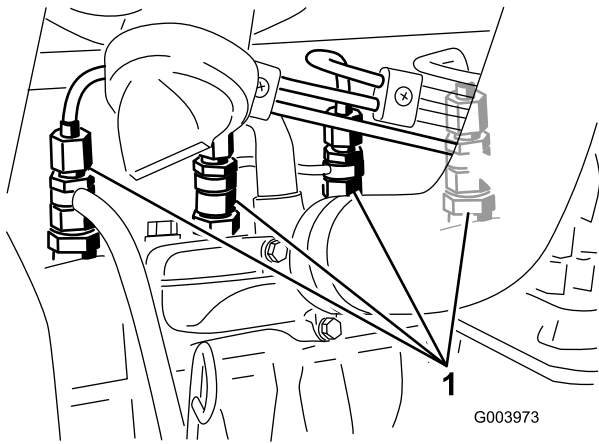
Polttoaineputken sihti

Polttoainesäiliössä oleva polttoaineputki on varustettu sihdillä, joka estää roskien pääsyn polttoainejärjestelmään. Irrota polttoaineputki ja puhdista sihti tarvittaessa.

Polttoaineruiskuttimien ilmaus

Huomaa: Tämä toimenpide suoritetaan vain, jos ilma on tyhjennetty polttoainejärjestelmästä normaalin esitäyttömenetelmän avulla, eikä moottori käynnisty; ks. Käyttö (sivu 28).

1. Löysää ruiskutusruiskuttimen nro 1 ja pidikejärjestelmän putkiliitäntää (Kuva 66).



Kuva 66

1. Polttoaineruiskuttimet

2. Käännä virta-avain Päällä-asentoon ja tarkista, että polttoainetta virtaa liittimen ympäriltä. Käännä avain Pois-asentoon, kun polttoainevirta on yhtenäinen.
3. Kiristä putkiliitin kunnolla.
4. Toista vaiheet 1–3 jäljellä olevien suuttimien kohdalla.

Sähköjärjestelmän huolto

Tärkeää: Ennen kuin hitsaat konetta, irrota molemmat akun kaapelit ja irrota kumpikin johdinsarjan pistoke elektronisesta ohjausmoduulista sekä napaliitin laturista, jotta sähköjärjestelmä ei vaurioituisi.

Akun huolto

VAARA

KALIFORNIA

Lakiesityksen 65 mukainen varoitus

Akun liittänyt, navat ja niihin liittyvät lisävarusteet sisältävät lyijyä ja lyijy-yhdisteitä, joiden tiedetään aiheuttavan syöpää ja haittaavan lisääntymistä. Pese kädet, kun olet käsitellyt näitä osia.

⚠ HENGENVAARA

Akkuneste sisältää rikkihappoa, joka on tappava myrky ja aiheuttaa vakavia syöpymiä.

- Akkunestettä ei saa juoda eikä päästää kosketuksiin ihon, silmien tai vaatteiden kanssa. Käytä suojalaseja ja kumikäsineitä.
- Akku on täytettävä paikassa, jossa on aina saatavilla puhdasta vettä ihon huuhtelua varten.

⚠ VAARA

Akun latauksen yhteydessä syntyy räjähdysriskiä kaasuja.

Älä tupakoi akun lähetyvillä. Älä päästä kipinöitä tai liekkejä kosketuksiin akun kanssa.

Tarkista akun kunto viikoittain tai 50 käyttötunnin välein. Pidä liittimet ja koko akkukotelo puhtaana, koska likainen akku purkautuu vähitellen. Puhdista akku pesemällä koko kotelo liuoksella, jossa on ruokasoodaa ja vettä. Huuhtelee puhtaalla vedellä.

Sulakkeet

Sähköjärjestelmässä on kahdeksan sulaketta. Sulakerasia (Kuva 67) sijaitsee tukivarren huoltopaneelin takana.

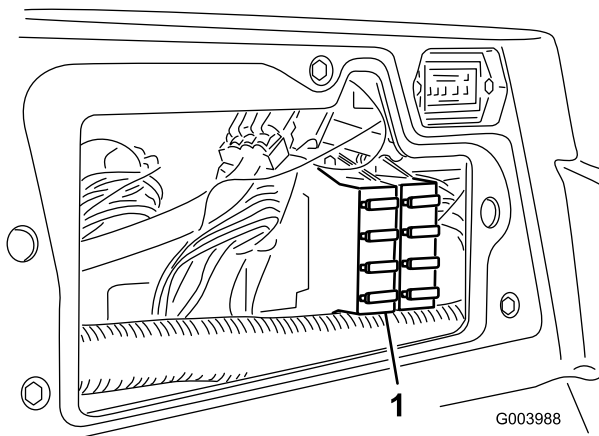
Vetojärjestelmän huolto

Vetopyörän säätö vapaalle

Kone ei saa liikkua eteenpäin, kun ajopoljin on vapautettu. Jos kone ryömii, säädä seuraavasti:

1. Pysäköi kone tasaiselle pinnalle, sammuta moottori ja laske leikkuyksiköt maahan.
2. Nosta koneen etuosa ylös siten, että eturenkaat nousevat irti maasta. Tue kone tunkeilla, jotta se ei pääse kaatumaan.
3. Löysää vedon säätönokan lukkomutteria hydrostaatin oikealla puolella (Kuva 69).

Huomaa: Nelipyörävetomalleissa myös takapyörien on oltava ilmassa.



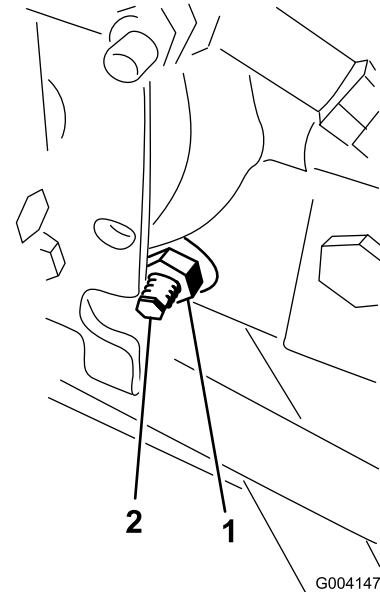
Kuva 67

1. Sulakerasia

ACCESSORY FUSE BLOCK (OPTIONAL)	POWER POINT	ECM LOGIC POWER
	10A	2A
	HEADLIGHTS 10A	ECM OUTPUT POWER C 10A
	MAIN POWER 10A	ECM OUTPUT POWER B 10A
	STARTER 15A	ECM OUTPUT POWER A 10A

110-0989

Kuva 68



Kuva 69

1. Lukkomutteri
2. Vedon säätönokka

VAARA

Vedon säätönokan säädöt viimeistellään moottorin käydessä. Tällöin on olemassa henkilövahingon vaara.

Älä kosketa äänenvaimenninta tai muita moottorin kuumia tai liikkuvia osia millään kehosi osalla.

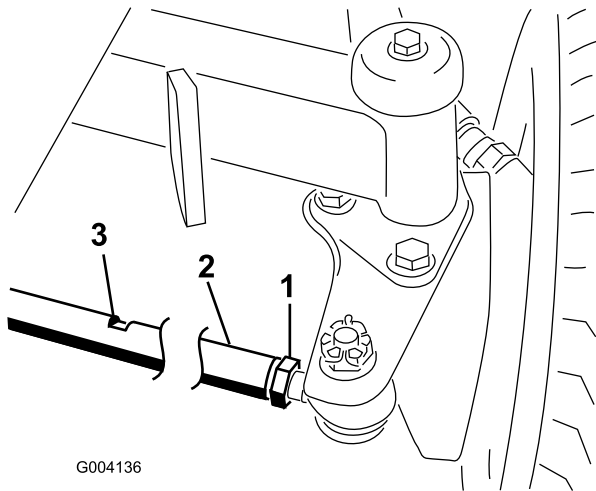
4. Käynnistä moottori ja kierrä nokan päätä jompaankumpaan suuntaan, kunnes pyörien pyörintä lakkaa.
5. Lukitse säätö kiristämällä lukkomutteri.

6. Sammuta moottori. Poista tunkit ja laske kone maahan.
7. Koeaja konetta varmistaaksesi, ettei se enää ryömi eteenpäin pysähdyttäessä.

Takapyörien aurauskulman säätö

1. Käännä ohjauspyörää niin, että takapyörät osoittavat suoraan eteenpäin.
2. Löysää raidetangon molemmissa päissä olevia vastamuttereita (Kuva 70).

Huomaa: Raidetangon päässä, jossa on ulkoinen ura, on vasemmanpuoleiset kierteet.



Kuva 70

1. Vastamutteri
2. Raidetanko
3. Avaimen aukko

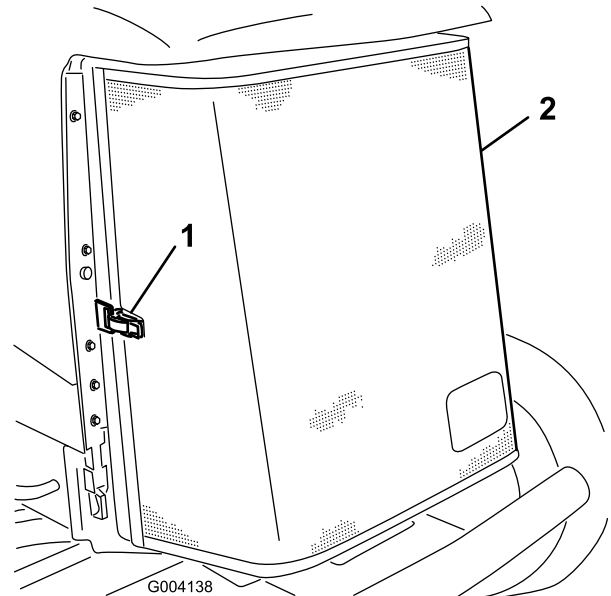
3. Kierrä raidetankoa käyttämällä avaimen aukkoa
4. Mittaa takapyörien välinen etäisyys akselin korkeudelta takapyörien edestä ja takaa. Etäisyyden tulisi olla takapyörien etuosassa alle 6 mm pyörien takaosassa mitatusta etäisyydestä.
5. Toista tarvittaessa.

Jäähdytysjärjestelmän huolto

Roskien poisto jäähdytysjärjestelmästä

Poista roskat säleiköstä, öljynjäähdyttimistä ja jäähdyttimestä päivittäin. Puhdista useammin likaisissa olosuhteissa.

1. Sammuta moottori ja irrota virta-avain virtalukosta.
2. Puhdista moottoritila huolellisesti kaikista roskista.
3. Vapauta pidätin ja avaa takasäleikkö (Kuva 71).



Kuva 71

1. Takasäleikön salpa
2. Takasäleikkö

4. Puhdista säleikkö perusteellisesti paineilmalla.
5. Vapauta öljynjäähdytin puristamalla salpoja sisäänpäin (Kuva 72).

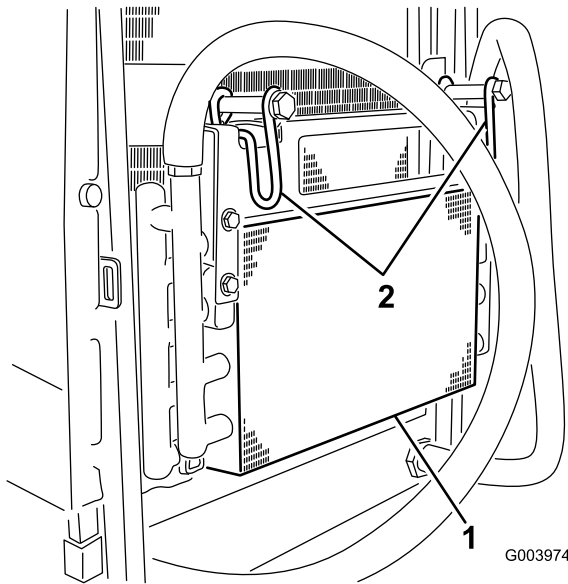
Jarrujen huolto

Jarrujen säätö

Säädä ajojarruja, jos jarrupolkimen vapaaliike on yli 25 mm tai kun jarrut eivät toimi tehokkaasti. Vapaa liike on etäisyys, jonka jarrupoljin liikkuu, ennen kuin jarruvastus tuntuu.

Huomaa: Käytä napamoottorin joutoliikettä ja heiluta rumpuja eteen ja taakse sen varmistamiseksi, että rummut ovat irtonaiset ennen ja jälkeen säädön.

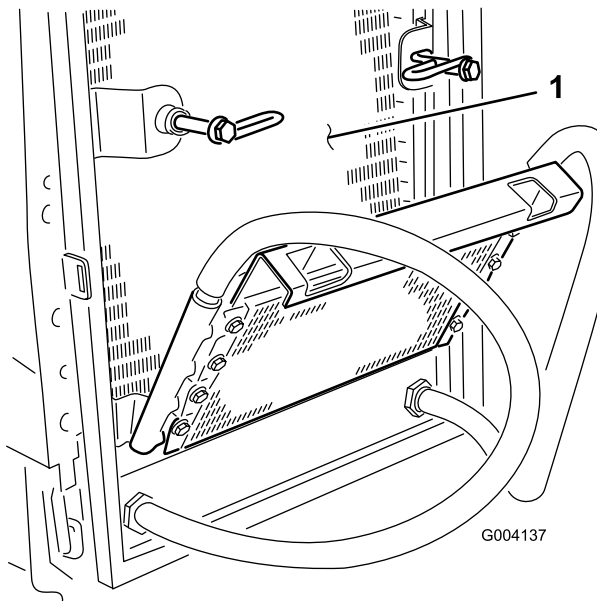
1. Jarrupolkimien vapaa liike pienenee, kun jarruja kiristetään löysäämällä jarruvaijerin kierteisessä päässä olevaa etumaista mutteria (Kuva 74).



Kuva 72

1. Öljynjäähdytin
2. Öljynjäähdyttimen salvat

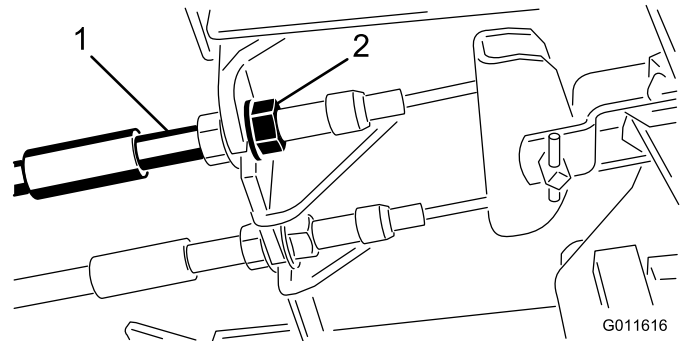
6. Puhdista öljynjäähdyttimen ja jäähdyttimen molemmat sivut (Kuva 73) perusteellisesti paineilmalla.



Kuva 73

1. Jäähdytin

7. Käännä öljynjäähdytin takaisin entiseen asentonsa ja kiinnitä salvat.
8. Sulje säleikkö ja kiinnitä salpa.



Kuva 74

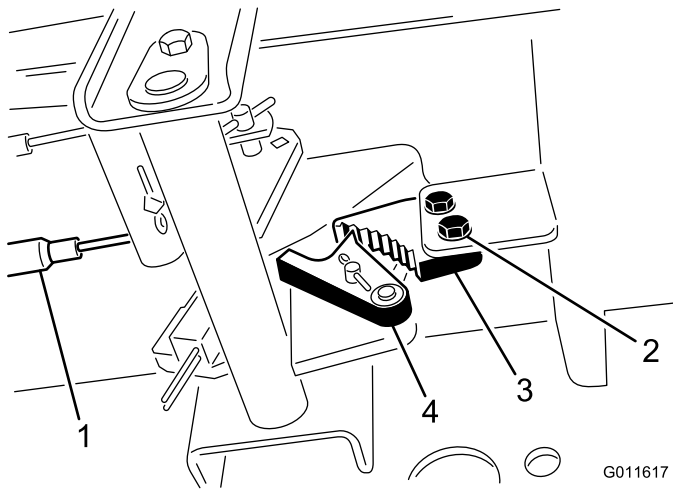
1. Jarruvaijerit
2. Etumutterit

2. Siirrä vaijeria taaksepäin kiristämällä takimmaista mutteria, kunnes jarrupolkimissa on 1,27–1,9 cm vapaata liikettä, ennen kuin pyörä lukittuu.
3. Kiristä etumaiset mutterit ja varmista, että kumpikin vaijeri kytkee jarrut samanaikaisesti.

Seisontajarrun säätö

Jos seisontajarru ei kytkeydy, jarrusalpaa on säädettävä.

1. Löysää kaksi ruuvia, joilla seisontajarrun salpa on kiinni rungossa (Kuva 75).



Kuva 75

- | | |
|------------------|-------------------------|
| 1. Jarruvaijerit | 3. Seisontajarrun salpa |
| 2. Ruuvit (2) | 4. Jarrun pidätin |

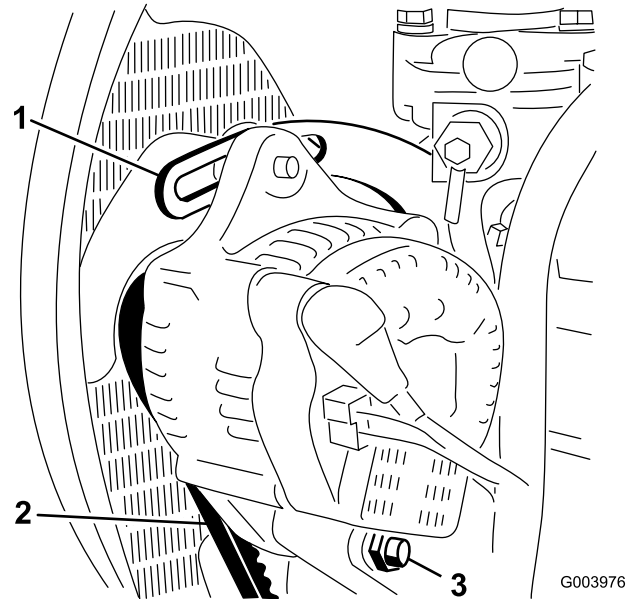
2. Paina seisontajarrupoljinta eteenpäin, kunnes jarrun pidätin kytkeytyy kokonaan jarrun salpaan (Kuva 75).
3. Lukitse säätö kiristämällä molemmat ruuvit.
4. Vapauta seisontajarru painamalla jarrupoljinta.
5. Tarkista asetus ja säädä uudelleen tarvittaessa.

Hihnan huolto

Tarkista laturin hihnan kunto ja kireys ensimmäisen päivän käytön jälkeen ja sitten 100 käyttötunnin välein.

Laturin hihnan kiristys

1. Avaa konepelti.
2. Tarkista laturin hihnan kireys painamalla sitä (Kuva 76) laturin ja kampiakselin hihnapyörien puolivälistä 10 kg:n voimalla.



Kuva 76

- | | |
|------------------|--------------|
| 1. Kannatin | 3. Olkatappi |
| 2. Laturin hihna | |

Hihnan tulisi painua 11 mm. Jos taipuma on väärä, siirry vaiheeseen 3. Jos painuma on oikea, jatka käyttöä.

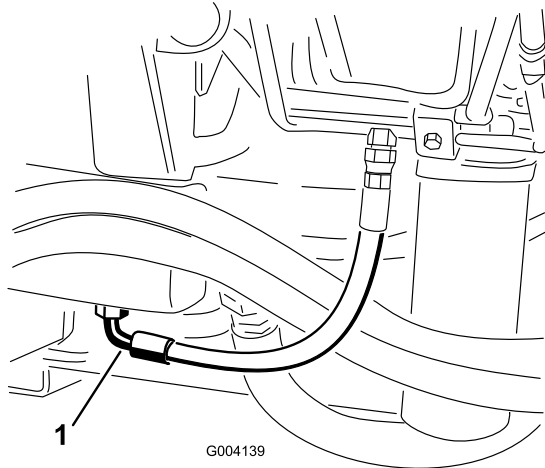
3. Löysää pultti, jolla kannatin on kiinni moottorissa (Kuva 76), pultti, jolla laturi on kiinni kannattimessa, ja olkatappi.
4. Aseta vääntörauta laturin ja moottorin väliin ja väännä laturia.
5. Kun kireys on oikea, kiristä laturin ja kannattimen pultit ja olkatappi.

Hydraulijärjestelmän huolto

Hydraulinesteen vaihto

Vaihda hydraulineeste 800 käyttötunnin välein normaaliolosuhteissa. Jos neste saastuu, ota yhteys paikalliseen Toro-jälleenmyyjäsi, sillä koko järjestelmä on huuhdeltava. Saastunut neste näyttää maitomaiselta tai mustalta puhtaaseen öljyyn verrattuna.

1. Pysäytä moottori ja nosta konepelti.
2. Aseta suuri tyhjennysastia hydraulinestesäiliön pohjaan kiinnitetyn liittimen alle (Kuva 77).



Kuva 77

1. Letku

3. Irrota letku liittimen pohjasta ja anna hydraulinesteen valua tyhjennysastiaan.
4. Asenna letku, kun hydraulineestettä ei enää valu.
5. Täytä säiliö noin 30 litralla hydraulineestettä. Katso Hydraulinesteen tarkistus kohdassa Käyttö (sivu 28).

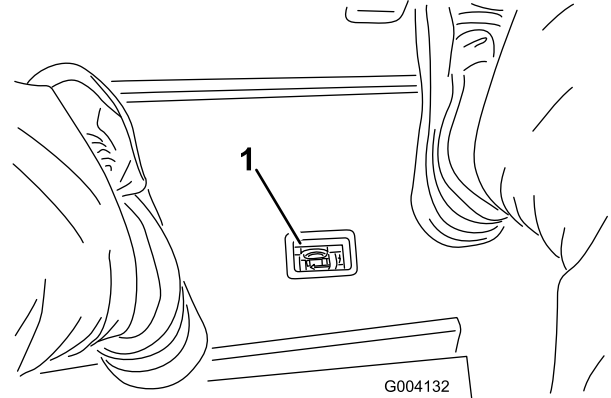
Tärkeää: Käytä vain ohjeissa mainittuja hydraulinesteitä. Muut nesteet saattavat vahingoittaa järjestelmää.

6. Laita säiliön korkki paikalleen.
7. Käynnistä moottori ja käytä kaikkia hydraulisia laitteita, jotta hydraulineeste leviää koko järjestelmään. Tarkista, ettei järjestelmässä ole vuotoja.
8. Sammuta moottori.
9. Tarkista hydraulinesteen määrä ja lisää nestettä mittatikun Full-merkintään asti.

Tärkeää: Älä täytä liian täyteen.

Hydraulisuodattimien vaihto

Hydraulijärjestelmässä on huoltovälin ilmaisin (Kuva 78). Katso ilmaisinta moottorin käydessä. Sen pitäisi olla vihreällä alueella. Kun ilmaisin on punaisella alueella, vaihda hydraulisuodattimet.

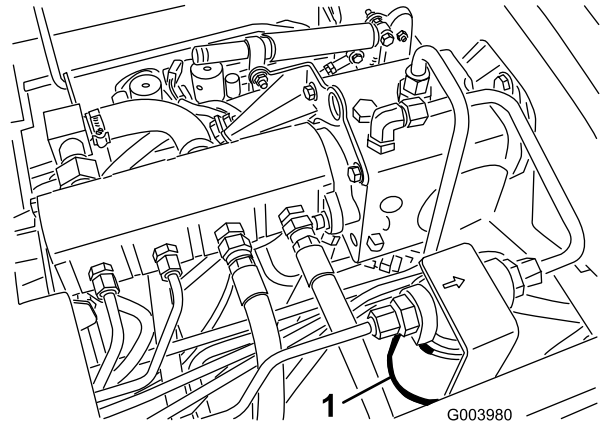


Kuva 78

1. Hydraulisuodattimen rajoitinilmaisin

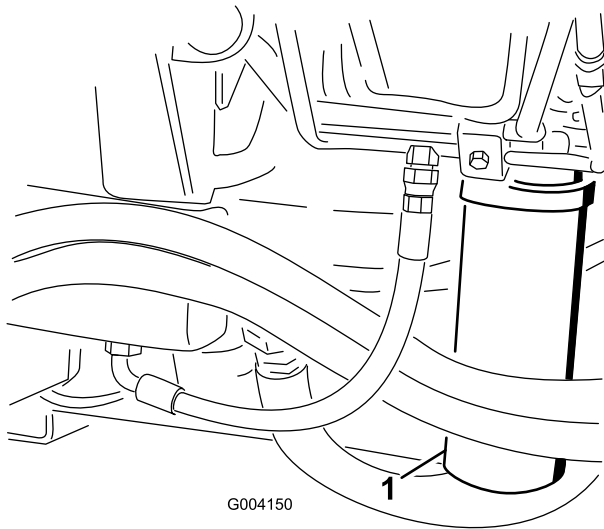
Tärkeää: Muiden suodattimien käyttö saattaa mitätöidä joidenkin osien takuun.

1. Pysäköi kone tasaiselle alustalle, laske leikkuuyksiköt alas, pysäytä moottori, kytke seisontajarru ja irrota avain virtalukosta.
2. Puhdista suodattimen kiinnitysalueen ympäristö ja aseta tyhjennysastia suodattimen alle (Kuva 79) ja (Kuva 80).



Kuva 79

1. Hydraulisuodatin



Kuva 80

1. Hydraulisuodatin

3. Irrota suodatin.
4. Voitele uuden suodatinkotelon tiiviste hydraulijölyllä.
5. Tarkista, että suodattimen asennusalue on puhdas.
6. Asenna suodatin käsin, kunnes tiiviste koskettaa asennuspintaa. Kierrä sitten vielä puoli kierrosta.
7. Toista toimenpide toiselle suodattimelle.
8. Käynnistä moottori ja anna sen käydä pari minuuttia, jotta kaikki ilma purkautuu järjestelmästä.
9. Sammuta moottori ja tarkista, ettei järjestelmässä ole vuotoja.

Hydrauliletkujen ja -putkien tarkistus

Tarkista päivittäin, että hydrauliletkuissa ja putkissa ei ole vuotoja, kulumia, säävahinkoja tai kemiallisia vaurioita ja että letkut eivät ole kiertyneet tai kiinnitykset tai liitännät löystyneet. Suorita kaikki tarvittavat korjaukset ennen koneen käyttämistä.

▲ VAARA

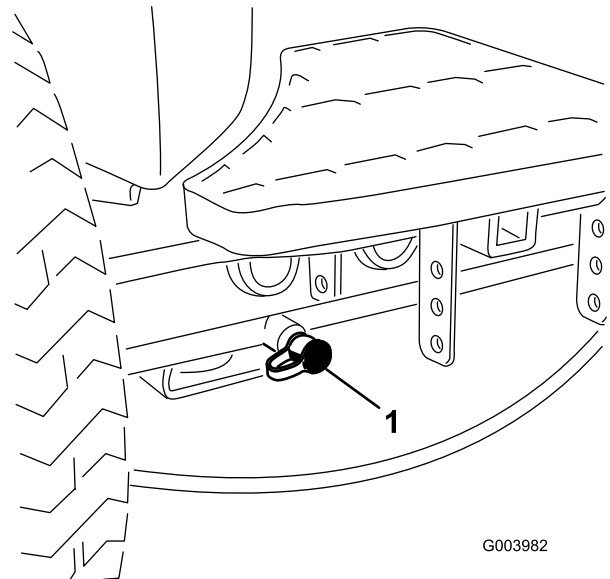
Paineella suihkuava hydraulineste voi läpäistä ihon ja aiheuttaa vammoja.

- Varmista, että kaikki hydrauliletkut ja -putket ovat hyvässä kunnossa ja että kaikki hydrauliputkien liittimet ovat tiukalla, ennen kuin lisäät järjestelmän painetta.
- Pidä keho ja kädet kaukana vuotavista rei'istä ja suuttimista, joista suihkuu korkeapaineista hydraulinestettä.
- Etsi hydraulinestevuotoja pahvin tai paperin avulla.
- Poista paine varovasti hydraulijärjestelmästä, ennen kuin huollat järjestelmää.
- Jos nestettä joutuu ihon alle, hakeudu välittömästi lääkäriin.

Hydraulijärjestelmän testiportit

Testaa hydraulipiirien paine käyttämällä hydraulijärjestelmän testiportteja. Kysy lisätietoja paikalliselta Toro-jälleenmyyjältäsi.

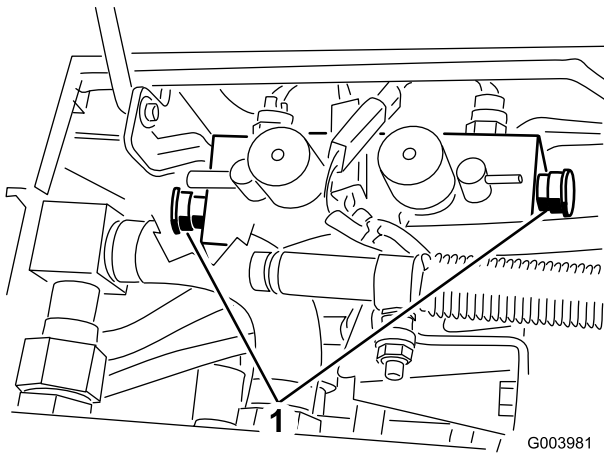
Käytä etuhydraulikkaputkien testiportteja apuna (Kuva 81) vetopiirin vianmäärityksessä.



Kuva 81

1. Vetopiirin testiportti

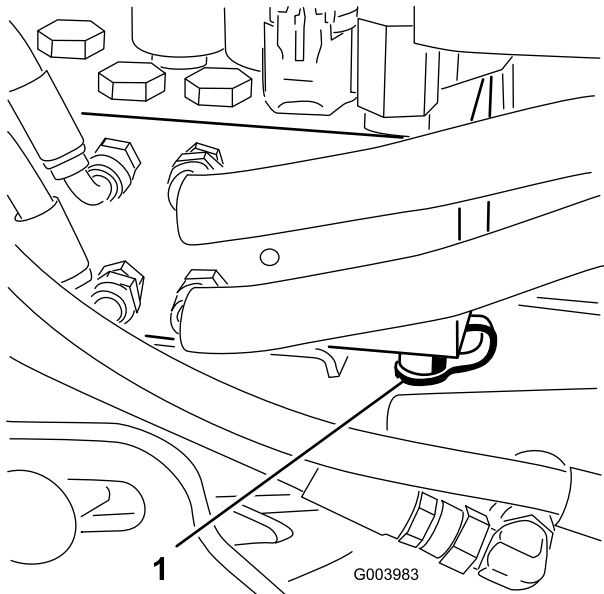
Käytä leikkuun asennuslohkon (Kuva 82) testiportteja apuna leikkuupiirin vianmäärityksessä.



Kuva 82

1. Leikkuupiirin testiportit (2)

Käytä noston asennuslohkon (Kuva 83) testiportteja apuna nostopiirin vianmäärityksessä.



Kuva 83

1. Nostopiirin testiportti

Leikkuuyksikköjärjestelmän huoltaminen

Leikkuuyksiköiden läppäys

⚠ VAARA

Kelojen tai muiden liikkuvien osien koskettaminen saattaa johtaa loukkaantumiseen.

- Pidä sormet, kädet ja vaatteet etäällä keloista ja muista liikkuvista osista.
- Älä yritä kääntää keloja kädellä tai jalalla moottorin käydessä.

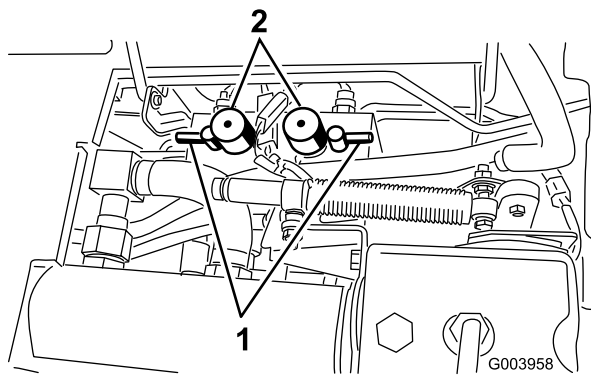
Huomaa: Läppäyksen aikana etuysiköt toimivat yhdessä ja takayksiköt toimivat yhdessä.

1. Pysäköi kone tasaiselle alustalle, laske leikkuuyksiköt alas, pysäytä moottori, kytke seisontajarru ja siirrä Käytössä / pois käytöstä -kytkin asentoon Pois käytöstä.
2. Irrota salpa ja nosta istuin, jotta pääset käsiksi ohjaimiin.
3. Tee kaikille läpäyttävälle leikkuuyksikölle asianmukaiset kelan ja kiinteän terän kohdistukset läppäystä varten. Katso leikkuuyksikön *käyttöopas*.
4. Käynnistä moottori ja anna sen käydä alhaisella joutokäynnillä.

⚠ HENGENVAARA

Moottorin nopeuden muuttaminen läppäyksen aikana saattaa aiheuttaa kelojen pysähtymisen.

- Älä muuta moottorin nopeutta läppäyksen aikana.
 - Läppää ainoastaan moottorin joutokäynnin aikana.
5. Aseta kumpikin kelan nopeuden säädin asentoon 1 (Kuva 84).



Kuva 84

1. Läppäysvivut
2. Kelan nopeuden säätönupit

6. Määritä läpättävät kelat valitsemalla joko etu- tai takaläppäysvipu tai molemmat (Kuva 84).

⚠ HENGENVAARA

Henkilövahinkojen välttämiseksi pysy pois leikkuuyksikköjen lähetyviltä, ennen kuin jatkat.

7. Kun leikkuunohjausvipu on leikkuuasennossa, siirrä Käytössä / pois käytöstä -kytkin Käytössä-asentoon. Aloita määritettyjen kelojen läppäys siirtämällä leikkuunohjausvipua eteenpäin.
8. Levitä läppäysainetta pitkävirtisella harjalla. Älä käytä lyhytvartista harjaa.
9. Jos kelat pysähtyvät tai oikuttelevat läppäyksen aikana, valitse suurempi nopeus, kunnes nopeus tasaantuu, ja palauta sitten kelan nopeus asentoon 1 tai haluttuun nopeuteen.
10. Jos haluat säätää leikkuuyksikköjä läppäyksen aikana, pysäytä kelat siirtämällä leikkuunohjausvipua taaksepäin; siirrä Käytössä / pois käytöstä -kytkin asentoon Pois käytöstä ja pysäytä moottori. Kun säädöt on tehty, toista vaiheet 5–9.
11. Toista kaikilla läpättävillä leikkuuyksiköillä.
12. Kun läppäys on tehty, palauta läppäysvivut leikkuuasentoon, laske istuin ja pese leikkuuyksiköistä läppäysaine pois. Kohdista leikkuuyksikön kela ja kiinteä terä tarvittaessa. Siirrä leikkuuyksikön kelan nopeuden säätimet haluttuun leikkuuasentoon.

Tärkeää: Jos läppäyskytkintä ei palauteta Pois-asentoon läppäyksen jälkeen, leikkuuyksiköt eivät nouse eivätkä toimi oikein.

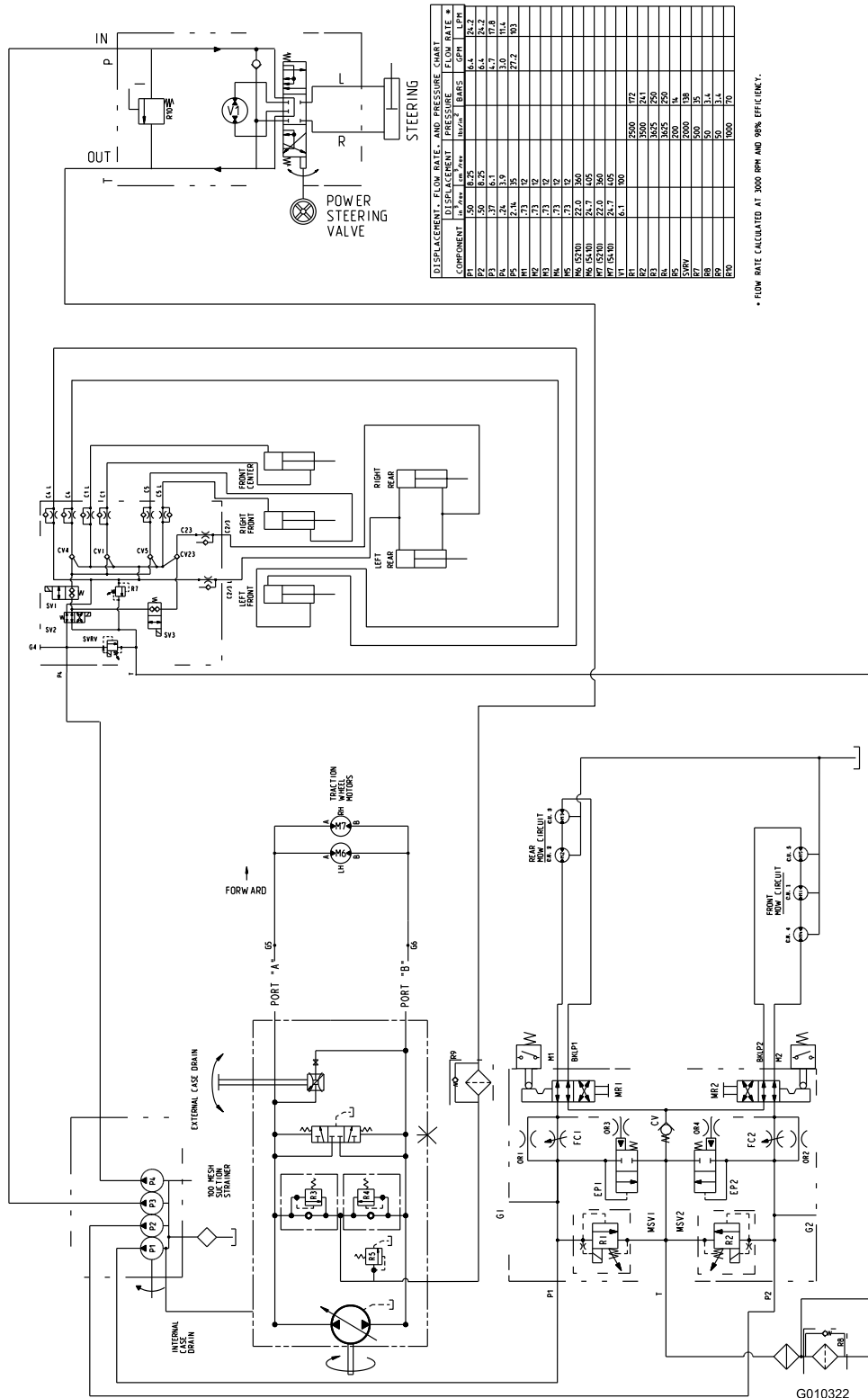
Varastointi

Ajoyksikön valmistelu

1. Puhdista ajoyksikkö, leikkuuyksiköt ja moottori huolellisesti.
2. Tarkista rengaspaine. Täytä kaikki ajoyksikön renkaat paineeseen 83–103 kPa (12–15 psi).
3. Tarkista, etteivät kiinnikkeet ole löysällä, ja kiristä tarvittaessa.
4. Rasvaa kaikki rasvanipat ja nivelet. Pyyhi pois ylimääräinen voiteluaine.
5. Hio varovasti ja maalaa korjausmaalilla maalipinnat, jotka ovat naarmuuntuneet, lohkeilleet tai ruostuneet. Korjaa kaikki metallirungossa olevat kolhut.
6. Huolla akku ja kaapelit seuraavasti:
 - A. Irrota akkuliittimet akun navoista.
 - B. Puhdista akku, liittimet ja navat teräsharjalla ja ruokasoodaliuoksella.
 - C. Voitele kaapeliliittimet ja akun navat Grafo 112X -suojaarasvalla (Toro-osanro 505-47) tai vaseliinilla, jotta ne eivät ruostu.
 - D. Lataa akku hitaasti 60 päivän välein 24 tunnin ajan, jotta akkuun ei muodostu lyijysulfaattia.

Moottorin valmistelu

1. Tyhjennä moottoriöljy öljysäiliöstä ja asenna tyhjennystulppa paikalleen.
2. Irrota ja hävitä öljynsuodatin. Asenna uusi öljynsuodatin.
3. Lisää öljysäiliöön ilmoitettu määrä moottoriöljyä.
4. Käynnistä moottori ja käytä sitä joutokäynnillä parin minuutin ajan.
5. Sammuta moottori.
6. Tyhjennä kaikki polttoaine perusteellisesti polttoainesäiliöstä ja letkuista sekä polttoainesuodatin-/vedenerotinkokoonpanosta.
7. Huuhtelee polttoainesäiliö tuoreella ja puhtaalla dieselpolttoaineella.
8. Varmista kaikki polttoainejärjestelmän liitännät.
9. Puhdista ja huolla ilmanpuhdistinjärjestelmä perusteellisesti.
10. Tiivistä ilmanpuhdistimen imuaukko sekä pakoaukko säänkestävällä teipillä.
11. Tarkista pakkasuojaus ja lisää pakkasnestettä alueella odotettavissa olevan alimman lämpötilan mukaan.

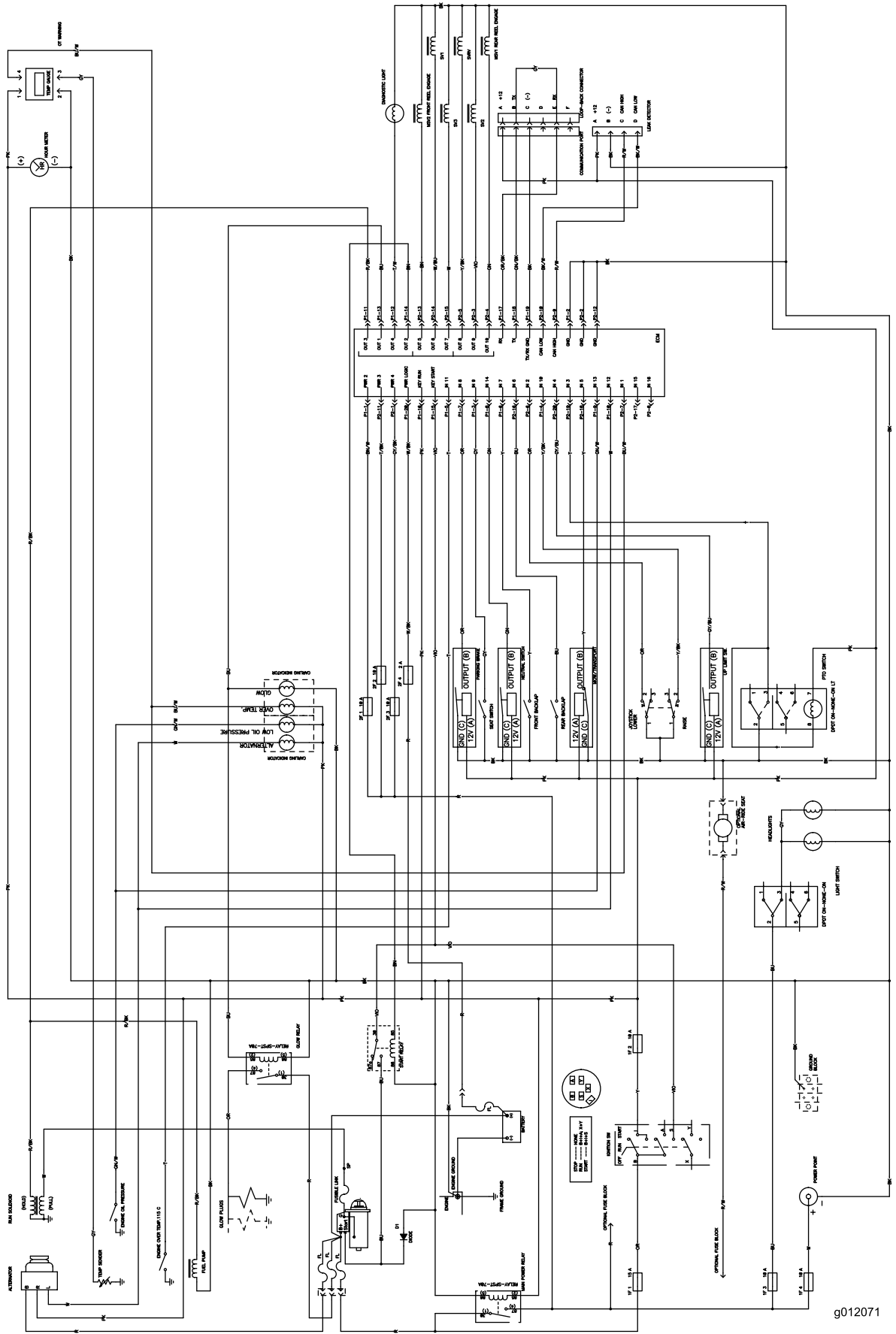


COMPONENT	DISPLACEMENT		FLOW RATE	
	cm ³ /rev	in ³ /rev	l/min	gpm
P1	50	3.05	17.8	4.7
P2	37	2.28	17.8	4.7
P3	24	1.46	17.8	4.7
P4	19	1.16	17.8	4.7
P5	14	0.87	17.8	4.7
P6	10	0.61	17.8	4.7
P7	7.3	0.45	17.8	4.7
P8	5.2	0.32	17.8	4.7
P9	3.7	0.23	17.8	4.7
P10	2.7	0.17	17.8	4.7
P11	1.9	0.12	17.8	4.7
P12	1.4	0.09	17.8	4.7
P13	1.0	0.06	17.8	4.7
P14	0.73	0.045	17.8	4.7
P15	0.52	0.032	17.8	4.7
P16	0.37	0.023	17.8	4.7
P17	0.27	0.017	17.8	4.7
P18	0.19	0.012	17.8	4.7
P19	0.14	0.0087	17.8	4.7
P20	0.10	0.0061	17.8	4.7
P21	0.073	0.0045	17.8	4.7
P22	0.052	0.0032	17.8	4.7
P23	0.037	0.0023	17.8	4.7
P24	0.027	0.0017	17.8	4.7
P25	0.019	0.0012	17.8	4.7
P26	0.014	0.00087	17.8	4.7
P27	0.010	0.00061	17.8	4.7
P28	0.0073	0.00045	17.8	4.7
P29	0.0052	0.00032	17.8	4.7
P30	0.0037	0.00023	17.8	4.7
P31	0.0027	0.00017	17.8	4.7
P32	0.0019	0.00012	17.8	4.7
P33	0.0014	0.000087	17.8	4.7
P34	0.0010	0.000061	17.8	4.7
P35	0.00073	0.000045	17.8	4.7
P36	0.00052	0.000032	17.8	4.7
P37	0.00037	0.000023	17.8	4.7
P38	0.00027	0.000017	17.8	4.7
P39	0.00019	0.000012	17.8	4.7
P40	0.00014	0.0000087	17.8	4.7
P41	0.00010	0.0000061	17.8	4.7
P42	0.000073	0.0000045	17.8	4.7
P43	0.000052	0.0000032	17.8	4.7
P44	0.000037	0.0000023	17.8	4.7
P45	0.000027	0.0000017	17.8	4.7
P46	0.000019	0.0000012	17.8	4.7
P47	0.000014	0.00000087	17.8	4.7
P48	0.000010	0.00000061	17.8	4.7
P49	0.0000073	0.00000045	17.8	4.7
P50	0.0000052	0.00000032	17.8	4.7
P51	0.0000037	0.00000023	17.8	4.7
P52	0.0000027	0.00000017	17.8	4.7
P53	0.0000019	0.00000012	17.8	4.7
P54	0.0000014	0.000000087	17.8	4.7
P55	0.0000010	0.000000061	17.8	4.7
P56	0.00000073	0.000000045	17.8	4.7
P57	0.00000052	0.000000032	17.8	4.7
P58	0.00000037	0.000000023	17.8	4.7
P59	0.00000027	0.000000017	17.8	4.7
P60	0.00000019	0.000000012	17.8	4.7
P61	0.00000014	0.0000000087	17.8	4.7
P62	0.00000010	0.0000000061	17.8	4.7
P63	0.000000073	0.0000000045	17.8	4.7
P64	0.000000052	0.0000000032	17.8	4.7
P65	0.000000037	0.0000000023	17.8	4.7
P66	0.000000027	0.0000000017	17.8	4.7
P67	0.000000019	0.0000000012	17.8	4.7
P68	0.000000014	0.00000000087	17.8	4.7
P69	0.000000010	0.00000000061	17.8	4.7
P70	0.0000000073	0.00000000045	17.8	4.7
P71	0.0000000052	0.00000000032	17.8	4.7
P72	0.0000000037	0.00000000023	17.8	4.7
P73	0.0000000027	0.00000000017	17.8	4.7
P74	0.0000000019	0.00000000012	17.8	4.7
P75	0.0000000014	0.000000000087	17.8	4.7
P76	0.0000000010	0.000000000061	17.8	4.7
P77	0.00000000073	0.000000000045	17.8	4.7
P78	0.00000000052	0.000000000032	17.8	4.7
P79	0.00000000037	0.000000000023	17.8	4.7
P80	0.00000000027	0.000000000017	17.8	4.7
P81	0.00000000019	0.000000000012	17.8	4.7
P82	0.00000000014	0.0000000000087	17.8	4.7
P83	0.00000000010	0.0000000000061	17.8	4.7
P84	0.000000000073	0.0000000000045	17.8	4.7
P85	0.000000000052	0.0000000000032	17.8	4.7
P86	0.000000000037	0.0000000000023	17.8	4.7
P87	0.000000000027	0.0000000000017	17.8	4.7
P88	0.000000000019	0.0000000000012	17.8	4.7
P89	0.000000000014	0.00000000000087	17.8	4.7
P90	0.000000000010	0.00000000000061	17.8	4.7
P91	0.0000000000073	0.00000000000045	17.8	4.7
P92	0.0000000000052	0.00000000000032	17.8	4.7
P93	0.0000000000037	0.00000000000023	17.8	4.7
P94	0.0000000000027	0.00000000000017	17.8	4.7
P95	0.0000000000019	0.00000000000012	17.8	4.7
P96	0.0000000000014	0.000000000000087	17.8	4.7
P97	0.0000000000010	0.000000000000061	17.8	4.7
P98	0.00000000000073	0.000000000000045	17.8	4.7
P99	0.00000000000052	0.000000000000032	17.8	4.7
P100	0.00000000000037	0.000000000000023	17.8	4.7

• FLOW RATE CALCULATED AT 3000 RPM AND 98% EFFICIENCY.

Hydraulikaavio, mallit 5210 & 5410 (Rev. A)

G010322



Kytkentäkaavio (Rev. -)

g012071



Toron kokonaistakuu

Rajoitettu takuu

Ehdot ja takuunalaiset tuotteet

Toro® Company ja sen sisaryhtiö Toro Warranty Company antavat yhteisen sopimuksensa mukaisesti tälle Toron kaupalliselle tuotteelle ("tuote") kahden vuoden tai 1500 käyttötunnin* (kumpi ensin saavutetaan) materiaali- ja valmistusvirhetakuun. Tämä takuu koskee kaikkia tuotteita ilmastimia lukuun ottamatta (katso näiden tuotteiden erillinen takuulauselman). Jos takuehdot täyttyvät, korjaamme tuotteen veloitusetta. Tähän sisältyy vianmääritys, työ, osat ja kuljetus. Tämä takuu alkaa sinä päivämääränä, jolloin tuote toimitetaan alkuperäiselle ostajalle.

* Koskee tuotteita, joissa on tuntilaskuri.

Takuuhuollon ohjeet

Ostajan vastuulla on ilmoittaa heti tuotteen maahantuojalle tai valtuutetulle jälleenmyyjälle, jolta tuote on ostettu, jos hän uskoo tuotteessa olevan takuunalaisen vian. Maahantuoja ja jälleenmyyjien yhteystiedot sekä tiedot takuuseen liittyvistä oikeuksista ja vastuista ovat saatavana osoitteesta:

Commercial Products Service Department
Toro Warranty Company
8111 Lyndale Avenue South
Bloomington, MN 55420-1196
Sähköpostiosoite: commercial.warranty@toro.com

Omistajan vastuut

Tuotteen omistajan vastuulla on huolehtia käyttöoppaassa esitetyistä huolloista ja säädöistä. Vaadittavien huoltojen ja säätöjen laiminlyönti voi johtaa takuuvaatimuksen hylkäämiseen.

Takuun ulkopuoliset kohteet ja viat

Kaikki takuuajana ilmenevät tuoteviat ja häiriöt eivät ole valmistus- tai materiaali- tai virheitä. Tämä takuu ei kata seuraavia:

- Tuoteviat, jotka aiheutuvat muiden kuin Toron varaosien käytöstä tai ylimääräisten tai muutettujen ei-Toro-lisävarusteiden ja tuotteiden asennuksesta ja käytöstä. Näiden valmistaja saattaa antaa erillisen takuun.
- Tuoteviat, jotka johtuvat suositeltujen huoltojen ja/tai säätöjen laiminlyönnistä. Jos Toro-tuotetta ei huolleta asianmukaisesti käyttöoppaassa olevien huolto-ohjeiden mukaisesti, takuu voidaan evätä.
- Tuoteviat, jotka johtuvat tuotteen liian rajusta, huolimattomasta tai piittaamattomasta käytöstä.
- Kuluvat osat, ellei niitä havaita viallisiksi. Tuotteen normaalissa käytössä kuluvia osia ovat esimerkiksi jarrupalat ja -päällysteet, kytkimen päällysteet, terät, kelat, kiinteät terät, piikit, sytytystulpat, kääntöpyörät, renkaat, suodattimet, hihnat ja tietyt ruiskuttimen osat, kuten kalvot, suuttimet ja sulkuventtiilit jne.
- Ulkopuolisen tekijän aiheuttamat viat. Ulkopuolisin tekijöinä pidetään esimerkiksi säätä, varastointimenetelmiä, likaantumista, hyväksymättömien jäähdytysnesteiden, voiteluaineiden, lisäaineiden, lannoitteiden, veden tai kemikaalien yms. käyttöä.
- Normaali melu, värinä, kulumisen ja haurastuminen.
- Normaali "kulumisen" kattaa esimerkiksi istuinten vaurioitumisen kulumisen tai hankaamisen seurauksena, maalipintojen kulumisen, naarmuuntuneet tarrat tai ikkunat jne.

Muut maat kuin Yhdysvallat ja Kanada

Asiakkaat, jotka ovat ostaneet Yhdysvalloista tai Kanadasta maahantuotuja Toro-tuotteita, saavat maansa, maakuntansa tai osavaltionsa mukaiset takuehdot Toro-jälleenmyyjältä. Jos Toro-jälleenmyyjä ei pysty jostain syystä toimittamaan takuuehtoja, on otettava yhteys Toro maahantuojaan. Jos siitäkään ei ole apua, on otettava yhteys Toro Warranty Companyyn.

Osat

Huoltoaikataulun mukaisesti vaihdettavat osat kuuluvat takuun piiriin niiden määritettyyn vaihtoajankohtaan asti. Tämän takuun mukaisesti vaihdetuille osille annetaan takuu alkuperäisen tuotetakuun ajaksi, ja ne siirtyvät Toron omistukseen. Toro tekee lopullisen päätöksen siitä, korjataanko osa tai kokoonpano vai vaihdetaanko se. Toro voi käyttää takuukorjauksiin kunnostettuja osia.

Syväpurkausakun takuuta koskeva huomautus:

Syväpurkausakun käyttöikänsä aikana luovuttama kokonaiskilowattituntimäärä on rajallinen. Tapa, jolla akkua käytetään, ladataan ja huolletaan, voi joko pidentää tai lyhentää akun kokonaiskäyttöikää. Kun laitteen akkuja käytetään, niiden mahdollistama työmäärä latauskertojen välillä vähenee hitaasti, kunnes akut ovat kuluneet loppuun. Normaalissa käytössä loppuun kuluneiden akkujen vaihto on tuotteen omistajan vastuulla. Akkujen vaihto voi olla tarpeen tuotteen normaalin takuuajan sisällä omistajan kustannuksella.

Omistaja tekee huollot omalla kustannuksellaan

Moottorin viritys, voitelu, puhdistus ja kiillotus, takuun piiriin kuulumattomien suodattimien ja jäähdytysnesteiden vaihto sekä suositeltujen huoltojen suorittaminen ovat esimerkkejä normaaleista huoltotoimista, jotka Toro-tuotteen omistajan on tehtävä omalla kustannuksellaan.

Yleiset ehdot

Tämä takuu oikeuttaa ainoastaan valtuutetun Toro-maahantuojan tai jälleenmyyjän tekemään korjaukseen.

Toro Company ja Toro Warranty Company eivät ole vastuussa epäsuorista, satunnaisista tai välillisistä vahingoista, jotka liittyvät tämän takuun kattamiin Toro-tuotteisiin. Tällaisia vahinkoja voivat olla esimerkiksi korvaavan tuotteen tai huollon hankkimiseen liittyvät kustannukset kohtuullisten vikajaksojen aikana tai kustannukset, jotka aiheutuvat siitä, että tuote ei ole käytettävissä takuuhuollon aikana. Alla esitetty päästötakuu, jos se on sovellettavissa, on ainoa nimenomainen takuu.

Kaikki hiljaiset takuut tuotteen sopivuudesta kauppatavaraksi tai tiettyyn tarkoitukseen ovat voimassa vain tämän nimenomaisen takuun ajan. Joissakin osavaltioissa ei sallita satunnaisten tai välillisten vahinkojen poissulkemista tai hiljaisen takuun kestoon liittyviä rajoituksia, joten yllä mainitut poikkeukset ja rajoitukset eivät välttämättä koske kaikkia ostajia.

Tämä takuu antaa ostajalle tiettyjä laillisia oikeuksia. Ostajalla voi olla myös muita oikeuksia, jotka vaihtelevat osavaltioittain.

Moottorin takuuta koskeva huomautus:

Tuotteen päästöjen rajoitusjärjestelmä saattaa kuulua erillisen takuun piiriin Yhdysvaltojen Environmental Protection Agency EPA:n ja/tai California Air Resources Boardin CARB:n vaatimusten mukaisesti. Yllä mainitut tuntirajoitukset eivät koske päästöjen rajoitusjärjestelmän takuuta. Lisätietoja on käyttöoppaassa olevassa moottorin päästöjärjestelmän takuulauselmassa (Engine Emission Control Warranty Statement) tai moottorin valmistajan oppaissa.