



# Heavy-Duty-DPA-MVP-Set

DPA-Mähwerke (56 cm, 69 cm und 81 cm) für Zugmaschinen der Serien Reelmaster 3100, 5010, 6500/6700 und 7000

Modellnr. 120-7230

## Installationsanweisungen

### Einzelteile

Prüfen Sie anhand der nachstehenden Tabelle, dass Sie alle im Lieferumfang enthaltenen Teile erhalten haben.

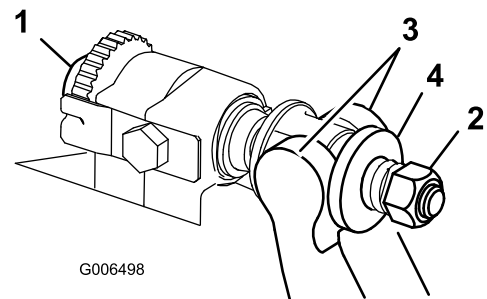
Beschreibung	Menge	Verwendung
Keine Teile werden benötigt	–	Entfernen Sie die alten Untermesserträgerereinsteller
Welleneinsteller	2	Einbauen Sie die neuen Untermesserträgerereinsteller ein
Wellenscheibe	2	
Bundbuchse	4	
Flachscheibe	2	
Sicherungsmutter	2	
Untermesserträgerereinstellerschraube	2	
Gehärtete Scheibe	2	
Druckfeder	2	
Federspannungsmutter	2	

### Medien und zusätzliche Artikel

Beschreibung	Menge	Verwendung
Montageanleitung	1	Zum Installieren des Kits
Ersatzteilkatalog	1	Ersatzteilnummern

## Entfernen der alten Untermesserträgerereinsteller

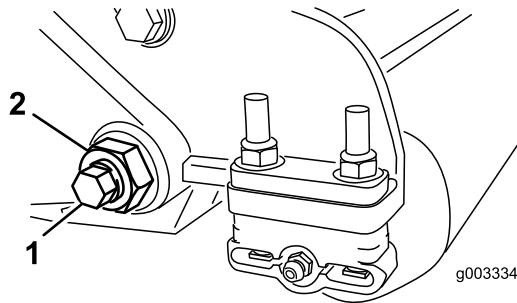
1. Stellen Sie die Maschine auf einer ebenen Fläche ab, senken Sie die Mähwerke ab, aktivieren Sie die Feststellbremse, stellen Sie den Motor ab und ziehen Sie den Zündschlüssel ab.
2. Drehen Sie die Einstellschrauben des Untermesserträgers nach links, um den Abstand zwischen Untermesser und Spindel zu vergrößern (Bild 1).



**Bild 1**

- |  |                      |
|--|----------------------|
| 1. Einstellschraube für<br>Untermesserträger | 3. Untermesserträger |
| 2. Federspannungsmutter                      | 4. Scheibe           |

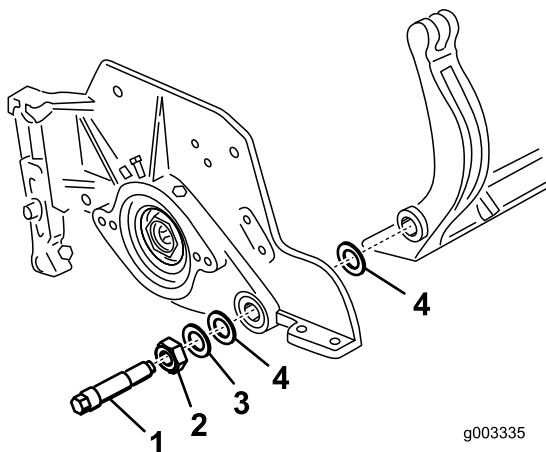
3. Drehen Sie die Federspannungsmutter so weit hinaus, bis die Scheibe nicht mehr gegen den Untermesserträger angespannt ist (Bild 1).
4. Entfernen Sie die Federspannungsmutter, Druckfeder und Scheibe von der Untermesserträgerereinstellerschraube (Bild 4).
5. Lösen Sie an jeder Seite der Maschine die Klemmmutter, mit der die Schraube des Untermesserträgers befestigt ist (Bild 2).
8. Entfernen Sie den Haltering und die Wellenscheibe von der Einstellerwelle und nehmen Sie die Einstellerwelle vom Mähwerkrahmen ab (Bild 4).
9. Entfernen Sie die Flanschbüchsen vom mittleren Mähwerkrahmen (Bild 4).
10. Wiederholen Sie die Schritte an der anderen Seite des Mähwerks.



**Bild 2**

- |                                       |                     |
|---------------------------------------|---------------------|
| 1. Schraube des<br>Untermesserträgers | 2. Sicherungsmutter |
|---------------------------------------|---------------------|

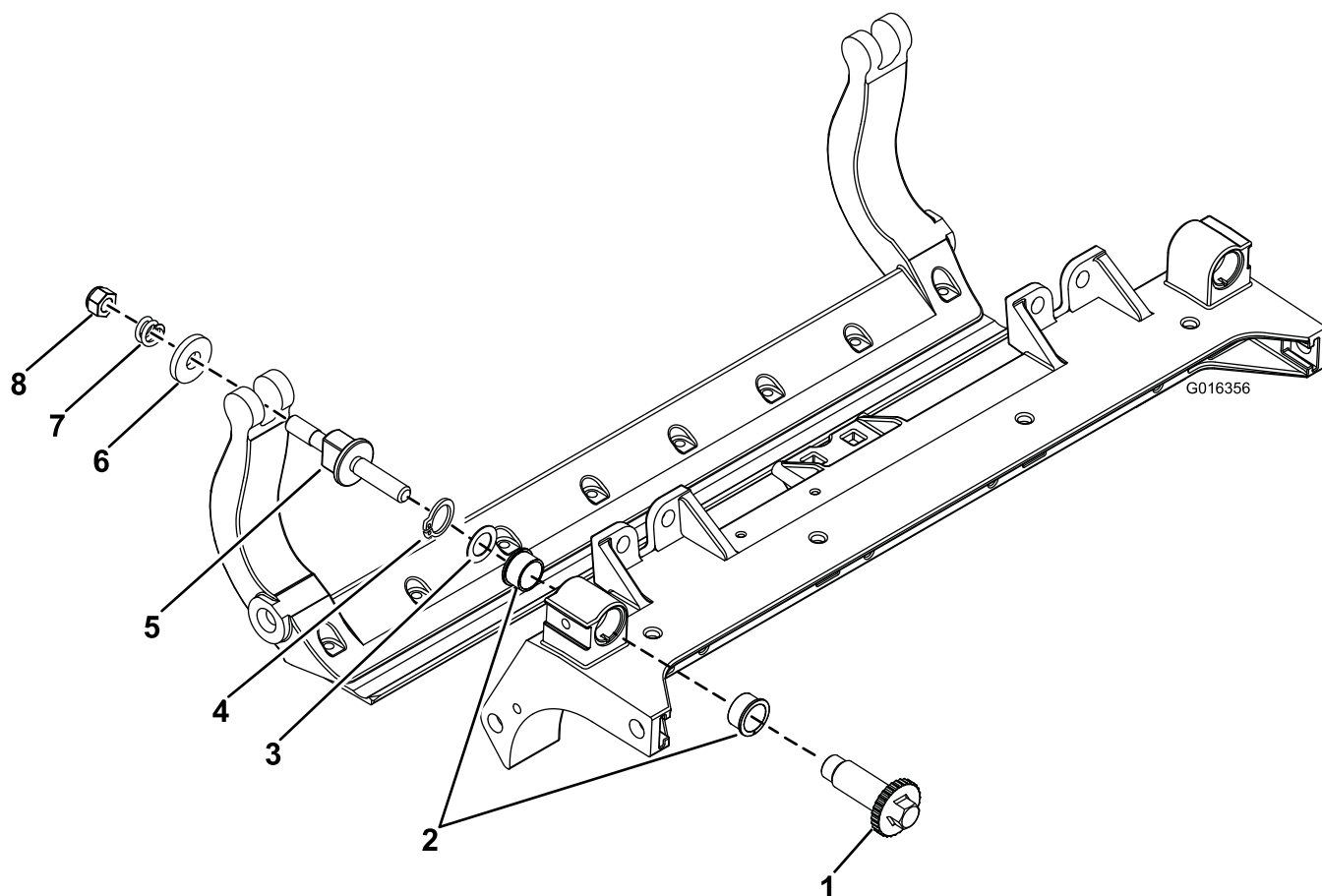
6. Nehmen Sie jede Schraube des Untermesserträgers ab, damit der Untermesserträger nach unten gezogen und von der Maschine entfernt werden kann (Bild 2). Bewahren Sie die beiden Nylonscheiben und die beiden Scheiben aus gestanzten Stahl an jedem Ende des Untermessers auf (Bild 3).



**Bild 3**

- |                                       |                  |
|---------------------------------------|------------------|
| 1. Schraube des<br>Untermesserträgers | 3. Metallscheibe |
| 2. Mutter                             | 4. Nylonscheibe  |

7. Schrauben Sie die Welle des Untermesserträgerereinstellers von der Untermesserträgerereinstellerschraube ab (Bild 4). Die Untermesserträgerereinstellerwelle hat ein Linksgewinde.



**Bild 4**

- |                     |  |                         |
|---------------------|--|-------------------------|
| 1. Welleneinsteller | 4. Haltering                             | 7. Druckfeder           |
| 2. Bundbuchse       | 5. Untermesserträgerereinstellerschraube | 8. Federspannungsmutter |
| 3. Wellenscheibe    | 6. Scheibe                               |                         |

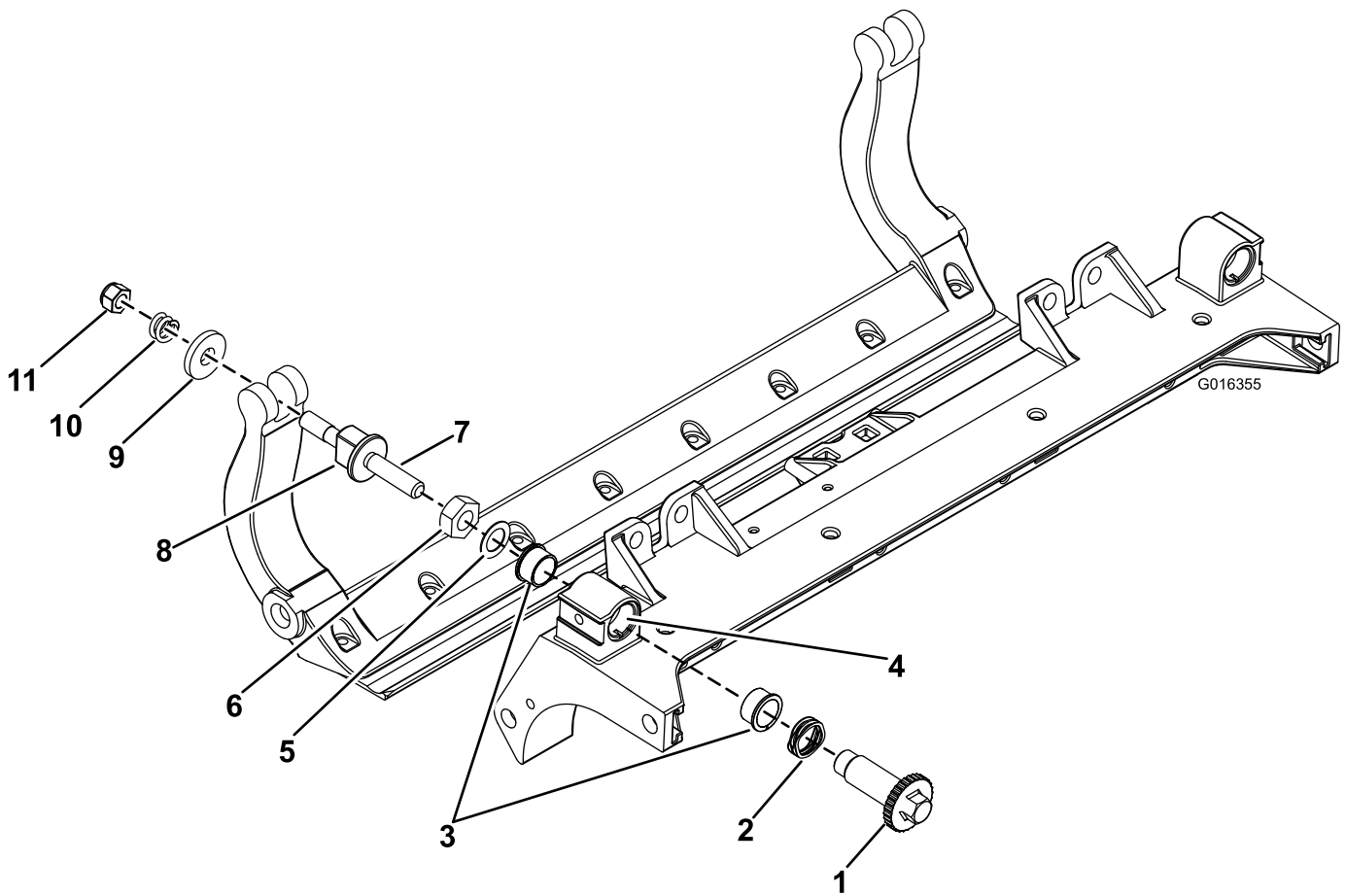
# Einbauen der neuen Untermesserträgerereinsteller

1. Reinigen Sie den Gussbereich innen gründlich, wo die Büchsen entfernt wurden.
2. Tragen Sie ein Mittel zur Vermeidung des Festfressens innen im Büchsenbereich am mittleren Mähwerkrahmen auf (Bild 5).
3. Fluchten Sie die Keile an den Flanschbüchsen mit den Schlitten im Rahmen aus und setzen Sie die Büchsen ein (Bild 5).
4. Legen Sie eine Wellenscheibe auf die Einstellerwelle und schieben Sie die Welle auf die Flanschbüchsen im Mähwerkrahmen (Bild 5).
5. Befestigen Sie die Einstellerwelle mit einer Flachscheibe und einer Sicherungsmutter (Bild 5). Ziehen Sie die Sicherungsmutter mit 20 bis 27 N-m.

**Hinweis:** Die Untermesserträgerereinstellerwelle hat ein Linksgewinde.

6. Tragen Sie ein Mittel zur Vermeidung des Festfressens auf das Gewinde der Untermesserträgerereinstellerschraube auf, die in die Einstellerwelle passt. Schrauben Sie die Untermesserträgerereinstellerschraube in die Einstellerwelle.
7. Befestigen Sie die gehärtete Scheibe, Feder und Federspannungsmutter lose auf der neuen Einstellerschraube.
8. Befestigen Sie den Untermesserträger; positionieren Sie die Befestigungsöhren zwischen der Scheibe und dem Untermesserträgerereinsteller.
9. Befestigen Sie den Untermesserträger mit den Untermesserträgerschrauben (Muttern an den Schrauben) und den sechs Scheiben an jeder Seitenplatte. Legen Sie eine Nylonscheibe an jede Seite des Seitenplattenansatzes. Legen Sie eine Stahlscheibe außen auf jede Nylonscheibe (Bild 3). Ziehen Sie die Schrauben mit 37 bis 45 Nm an. Ziehen Sie die Sicherungsmuttern an, bis sich die Stahlscheibe außen nicht mehr dreht und kein Spiel am Ende vorhanden ist, ziehen Sie jedoch nicht zu stark an oder verbiegen Sie die Seitenplatten. Die Scheiben innen können einen Abstand aufweisen.
10. Ziehen Sie die Mutter an jedem Untermesserträgerereinsteller an, bis die Druckfeder ganz zusammengedrückt ist, lösen Sie die Mutter dann um eine halbe Umdrehung.

11. Wiederholen Sie die Schritte an der anderen Seite des Mähwerks.
12. Stellen Sie den Abstand zwischen dem Untermesser und der Spindel gemäß der Anweisungen in der *Mähwerk-Bedienungsanleitung* ein.



**Bild 5**

- |                     |  |  |                          |
|---------------------|--|--|--------------------------|
| 1. Welleneinsteller | 4. Hier Mittel zur Vermeidung des Festfressens auftragen | 7. Hier Mittel zur Vermeidung des Festfressens auftragen | 10. Druckfeder           |
| 2. Wellenscheibe    | 5. Flachscheibe  | 8. Untermesserträger-einstellerschraube                  | 11. Federspannungsmutter |
| 3. Bundbuchse       | 6. Sicherungsmutter                                      | 9. Gehärtete Scheibe                                     |                          |

**Hinweise:**

**Hinweise:**



**Count on it.**