



Kit MVP a due punti di regolazione per lavori pesanti

Apparati di taglio da 56, 69 e 81 cm a due punti di regolazione per trattorini Reelmaster serie 3100, 5010, 6500/6700 e 7000

N° del modello 120-7230

Istruzioni di installazione

Parti sciolte

Verificate che sia stata spedita tutta la componentistica, facendo riferimento alla seguente tabella.

Descrizione	Qté	Uso
Non occorrono parti	–	Rimozione dei vecchi dispositivi di regolazione della barra di appoggio
Albero del dispositivo di regolazione	2	Montaggio dei nuovi dispositivi di regolazione della barra di appoggio
Rondella ondulata	2	
Boccola flangiata	4	
Rondella piana	2	
Dado di bloccaggio	2	
Vite del dispositivo di regolazione della barra di appoggio	2	
Rondella rinforzata	2	
Molla di compressione	2	
Dado di tensione della molla	2	

Strumenti e parti aggiuntive

Descrizione	Qté	Uso
Istruzioni per l'installazione	1	Da usare per montare il kit
Catalogo ricambi	1	Riferimento per i numeri di catalogo

Rimozione dei vecchi dispositivi di regolazione della barra di appoggio

1. Parcheggiate la macchina su una superficie piana, abbassate gli apparati di taglio, inserite il freno di stazionamento, spegnete il motore e togliete la chiave di accensione.
2. Ruotate le viti di regolazione della barra di appoggio in senso antiorario per allontanare la controlama dal cilindro (Figura 1).

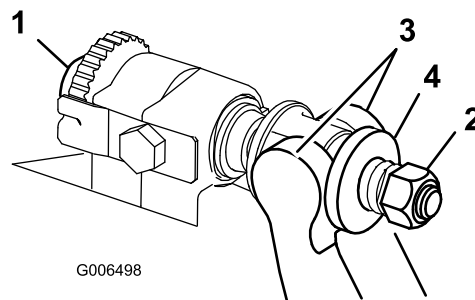


Figura 1

- | | |
|--|----------------------|
| 1. Vite di regolazione della barra di appoggio | 3. Barra di appoggio |
| 2. Dado di tensione molla | 4. Rondella |

3. Allentate il dado di tensione della molla, finché la rondella non sarà più in tensione contro la barra di appoggio (Figura 1).
4. Rimuovete il dado di tensione della molla, la molla di compressione e la rondella dalla vite del dispositivo di regolazione della barra di appoggio (Figura 4).
5. Su ciascun lato della macchina, allentate il dado di bloccaggio che fissa il bullone della barra di appoggio (Figura 2).

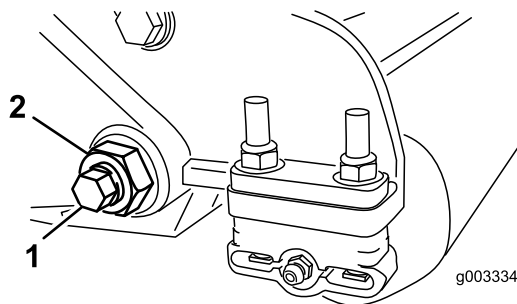


Figura 2

1. Bullone barra di appoggio 2. Dado di bloccaggio

6. Togliete ciascun bullone della barra di appoggio consentendo alla barra di appoggio di essere tirata verso il basso e rimossa dal bullone della macchina (Figura 2). Considerate 2 rondelle in nylon e 1 rondella in acciaio stampato su ciascun lato della barra di appoggio (Figura 3).

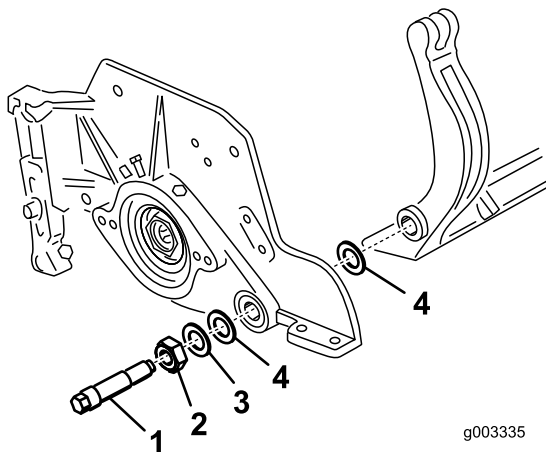


Figura 3

1. Bullone barra di appoggio 3. Rondella in acciaio
2. Dado 4. Rondella in nylon

rimuovete l'albero dal telaio dell'apparato di taglio (Figura 4).

9. Rimuovete le boccole flangiate dal telaio centrale dell'apparato di taglio (Figura 4).
10. Ripetete l'operazione sull'altra estremità dell'apparato di taglio.

7. Svitare l'albero del dispositivo di regolazione della barra di appoggio dalla vite del dispositivo di regolazione della barra di appoggio (Figura 4). L'albero del dispositivo di regolazione della barra di appoggio è sinistrorso.
8. Rimuovete l'anello di fissaggio e la rondella ondulata dall'albero del dispositivo di regolazione, quindi

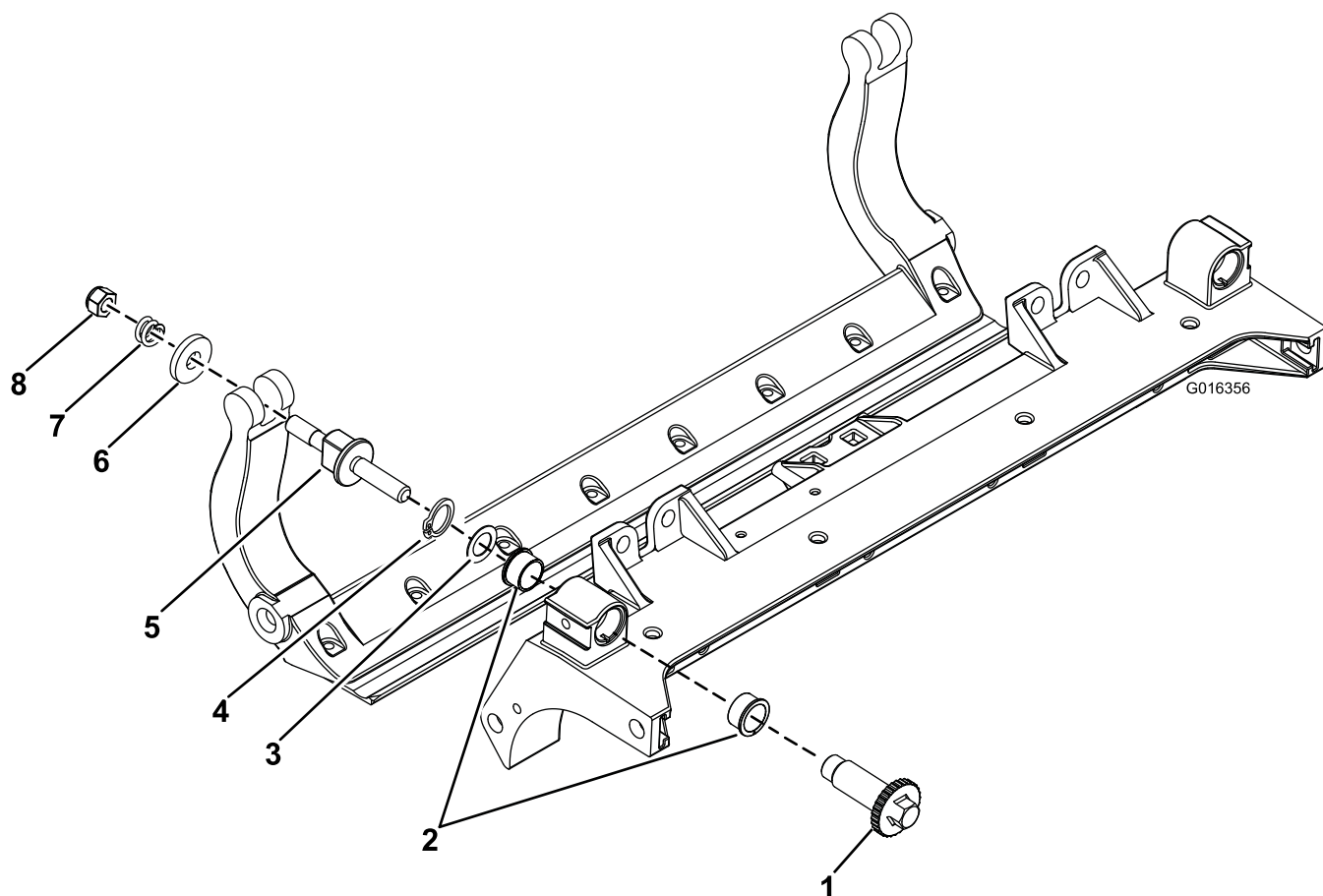


Figura 4

- | | | | |
|--|------------------------|--|---------------------------------|
| 1. Albero del dispositivo di regolazione | 3. Rondella ondulata | 5. Vite del dispositivo di regolazione della barra di appoggio | 7. Molla di compressione |
| 2. Boccola flangiata | 4. Anello di fissaggio | 6. Rondella | 8. Dado di tensione della molla |

Montaggio dei nuovi dispositivi di regolazione della barra di appoggio

1. Pulite a fondo l'interno dell'elemento dal quale sono state rimosse le boccole.
2. Applicare del lubrificante Never Seize all'interno dell'elemento in cui vanno montate le boccole, sul telaio centrale dell'apparato di taglio (Figura 5).
3. Allineate le chiavette sulle boccole flangiate alle scanalature sul telaio e montate le boccole (Figura 5).
4. Montate una rondella ondulata sull'albero del dispositivo di regolazione e inserite l'albero all'interno delle boccole flangiate sul telaio dell'apparato di taglio (Figura 5).
5. Fissate l'albero del dispositivo di regolazione con una rondella piana e un dado di bloccaggio (Figura 5). Serrate il dado di bloccaggio a una coppia di 20-27 Nm.

Nota: L'albero del dispositivo di regolazione della barra di appoggio è sinistrorso.

6. Applicare lubrificante Never Seize sui filetti della vite del dispositivo di regolazione della barra di appoggio che si innestano nell'albero del dispositivo di regolazione. Avvitare la vite del dispositivo di regolazione della barra di appoggio nell'albero.
7. Montate, senza serrare, la rondella rinforzata, la molla e il dado di tensione della molla sulla vite del dispositivo di regolazione.
8. Montate la barra di appoggio, posizionando gli attacchi di montaggio tra la rondella e il dispositivo di regolazione della barra di appoggio.
9. Fissate la barra di appoggio su ciascuna piastra laterale mediante gli appositi bulloni (dadi sui bulloni) e 6 rondelle. Una rondella in nylon deve essere posizionata su ciascun lato della flangia di estremità della piastra laterale. Posizionate una rondella in acciaio all'esterno di ciascuna rondella in nylon (Figura 3). Serrate i bulloni a 37-45 Nm. Serrate i dadi di bloccaggio finché la rondella in acciaio esterna non cesserà di ruotare e il gioco di estremità verrà eliminato, ma non serrate eccessivamente o non deviate le piastre laterali. Le rondelle all'interno possono avere un gioco.
10. Serrate il dado su ciascun gruppo di regolazione della barra di appoggio fino a comprimere completamente la molla di compressione, quindi allentate il dado di 1/2 giro.

11. Ripetete l'operazione sull'altra estremità dell'apparato di taglio.
12. Regolate la controlama rispetto al cilindro come indicato nel *Manuale degli apparati di taglio*

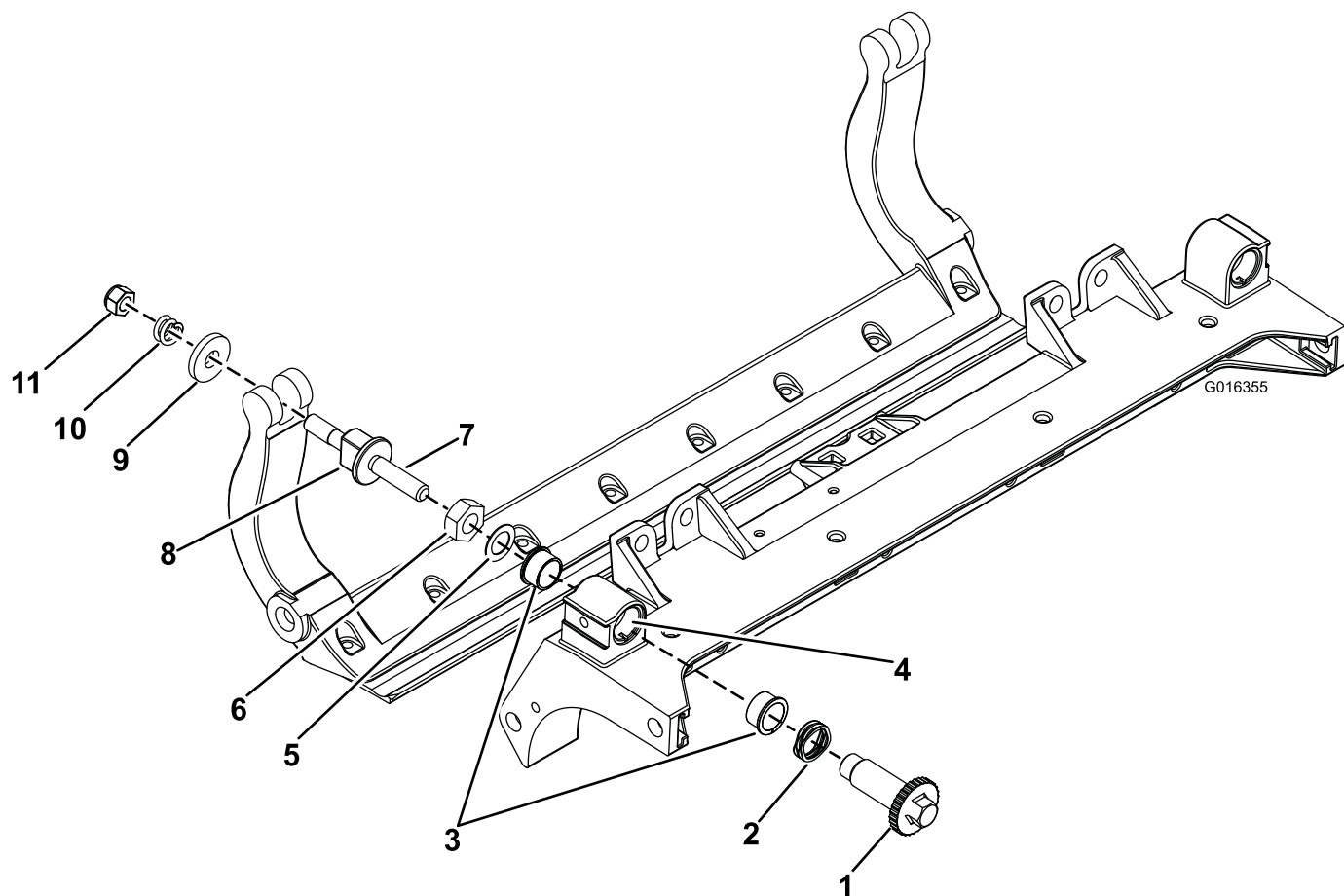


Figura 5

- | | | | |
|--|--|--|----------------------------------|
| 1. Albero del dispositivo di regolazione | 4. Applicate qui il lubrificante Never Seize | 7. Applicate qui il lubrificante Never Seize | 10. Molla di compressione |
| 2. Rondella ondulata | 5. Rondella piana | 8. Vite del dispositivo di regolazione della barra di appoggio | 11. Dado di tensione della molla |
| 3. Boccola flangiata | 6. Dado di bloccaggio | 9. Rondella rinforzata | |

Note:

Note:



Count on it.