



Udledersæt

Multi-Pro® 5800-plænesprøjte

Modelnr. 41612—Serienr. 311000001 og derover

Monteringsvejledning

Udledersættet er fremstillet til hjælp ved blanding af kemikalier ved forberedelse af sprøjtning af velholdte plæner i parker, på golfbaner, sportsbaner og på kommercielle områder. Det er en særlig anordning til et sprøjtekøretøj, som bør bruges af professionelle, ansatte operatører til kommercielle anvendelser.

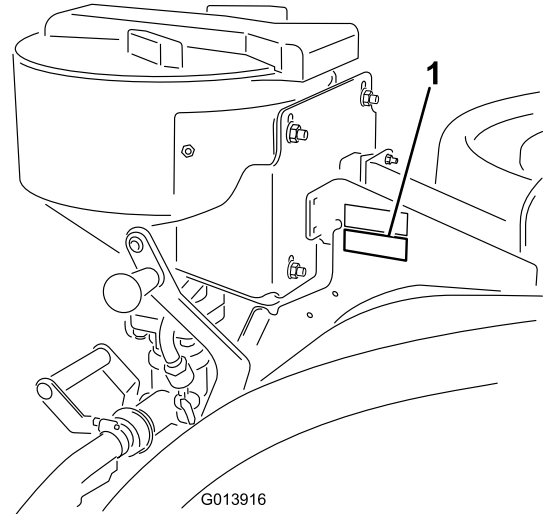
Dette produkt overholder alle relevante EU-direktiver. Yderligere oplysninger fås på den separate produktspecifikke overensstemmelseserklæring.

Bemærk: Ved montering af modelnumre 41604 Pro Control XP-sprøjtesæt, 41612 udledersæt, 41613 slangetromlesæt og 41614 tankskyllesæt anbefales det samtidig at montere dem i manifoldventilen.

Læs denne vejledning omhyggeligt, så du kan lære at betjene og vedligeholde produktet korrekt. Oplysningerne i denne vejledning kan hjælpe dig og andre med at undgå person- og produktskade. Selvom Toro udvikler og fremstiller sikre produkter, er du selv ansvarlig for korrekt og sikker betjening af produktet.

Du kan kontakte Toro direkte på www.Toro.com for at få oplysninger om produkter og tilbehør, hjælp til at finde en forhandler og for at registrere dit produkt.

Når du har brug for service, originale Toro-dele eller yderligere oplysninger, bedes du kontakte en autoriseret serviceforhandler eller Toros kundeservice samt have produktets model- og serienummer parat. Figur 1 angiver, hvor model- og serienummeret er placeret på produktet.



Figur 1

1. Model- og serienummerplade

| |
|---|
| <p>Modelnr. _____</p> <p>Serienr. _____</p> |
|---|

Sikkerhed

Denne manual advarer dig om mulige farer og giver dig særlige sikkerhedsoplysninger ved hjælp af advarselssymbolet (Figur 2), der angiver en fare, som kan forårsage alvorlig personskade eller død, hvis du ikke følger de anbefalede forholdsregler.



Figur 2

1. Advarselssymbol

Denne betjeningsvejledning bruger to andre ord til at fremhæve oplysninger. **Vigtigt** henleder opmærksomheden på særlige mekaniske oplysninger, og **Bemærk** angiver generel information, som det er værd at lægge særligt mærke til.

▲ ADVARSEL

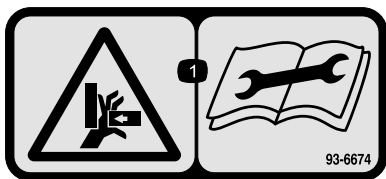
De kemiske stoffer, der bruges i sprøjtesystemet, kan være farlige og giftige for dig, omkringstående, dyr, planter, jord og lignende.

- Læs, og følg advarselsetiketter og materialesikkerhedsdatablade for de anvendte kemikalier, og beskyt dig i henhold til kemikalieproducentens anbefalinger. Brug f.eks. behørigt personbeskyttelsesudstyr, herunder ansigtsmaske, briller, handsker og andet udstyr, der kan beskytte dig mod kontakt med kemikalier.
- Husk, at det kan være, at der bruges mere end et kemikalie, og oplysningerne for hvert kemikalie skal vurderes.
- *Afslå at betjene eller arbejde på sprøjten, hvis sådanne oplysninger ikke er tilgængelige!*
- Sørg for, at systemet er rensset tre gange og neutraliseret i henhold til kemikalieproducentens/kemikalieproducenternes anbefalinger, før der udføres arbejde på et sprøjtesystem.
- Kontroller, at der er tilstrækkeligt med rent vand og sæbe i nærheden, og vask omgående de områder, hvor du har været i kontakt med kemikalier.

Sikkerheds- og instruktionsmærkater

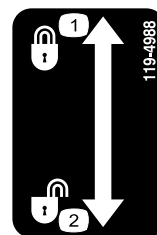


Sikkerheds- og instruktionsmærkaterne kan nemt ses af operatøren og er placeret tæt på potentielle risikoområder. Beskadigede eller bortkomne mærkater skal udskiftes.



93-6674

1. Fare for knusning, hånd – læs instruktionerne, før der foretages servicering eller vedligeholdelse.
-



119-4988

1. Låst
 2. Låst op
-

Montering

Løsdele

Brug skemaet herunder til at kontrollere, at alle dele er blevet leveret.

| Fremgangsmåde | Beskrivelse | Antal | Anvendelse |
|------------------------|---|-------|--|
| 1 | Udlederventilenhed | 1 | Montering af udlederventilen. |
| | O-ring | 1 | |
| | Bolt (M8 – 1,25 x 146 mm) | 4 | |
| | Beslag (beslag kan evt. allerede være monteret ved tidligere montering af et sæt) | 1 | |
| 2 | Støtterammeenhed | 1 | Monter rammen. |
| | Låsemøtrik (5/16 tomme) | 1 | |
| | Bagpladeenhed | 1 | |
| | Holderarm, højre | 1 | |
| | Holderarm, venstre | 1 | |
| | Bøsning, lille | 2 | |
| | Drejetap | 2 | |
| | Kontramøtrik (3/8 tomme) | 2 | |
| | Håndtag | 2 | |
| | Bolt (3/8 x 1-1/4 tommer) | 2 | |
| | Sætskrue | 2 | |
| | Låseclips | 2 | |
| | Flad skive | 2 | |
| 3 | Fjeder | 2 | Monter låsekomponenterne. |
| 4 | Udleder | 1 | Monter udlederen. |
| | Håndtag | 1 | |
| | Bolt | 2 | |
| | Fjederklemme | 1 | |
| | Bolt (nr. 10-24 x 1/2 tomme) | 2 | |
| | Låsemøtrik(nr. 10-24) | 2 | |
| | Bolt (3/8 x 1 tomme) | 4 | |
| Låsemøtrik (3/8 tomme) | 4 | | |
| 5 | Kantplade, S93 | 1 | Klargør tankplatformen. |
| | O-ring, stor | 1 | |
| | Låsering | 1 | |
| | Holdegaffel | 1 | |
| | R-klemme | 1 | |
| | Brædebolt (5/16 x 1 tomme) | 1 | |
| | Låsemøtrik (5/16 tomme) | 1 | |
| | Fremadrettet slangeenhed | 1 | |
| 6 | Forsyningsslangeenhed | 1 | Monter forsyningsslangerne. |
| | Slangespændebånd | 1 | |
| 7 | Kontakt, udleder | 1 | Monter kontakten på instrumentpanelet. |
| | 10 A sikring | 1 | |
| 8 | Sugelånse og slange | 1 | Færdiggør monteringen. |

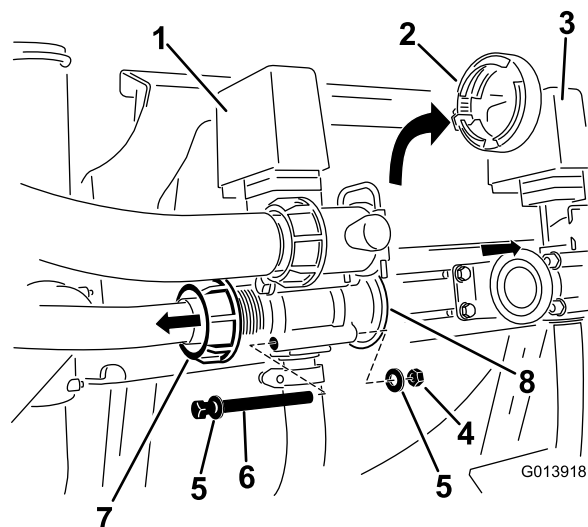
Bemærk: Maskinens venstre og højre side er som set fra den normale betjeningsposition.

1

Montering af udlederventilen

Dele, der skal bruges til dette trin:

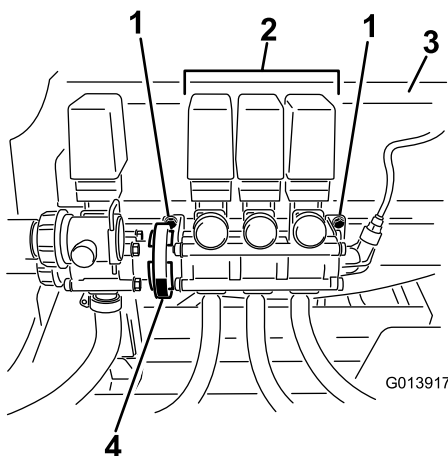
| | |
|---|---|
| 1 | Udlederventilenhed |
| 1 | O-ring |
| 4 | Bolt (M8 – 1,25 x 146 mm) |
| 1 | Beslag (beslag kan evt. allerede være monteret ved tidligere montering af et sæt) |



Figur 4

Fremgangsmåde

1. Gå til maskinens bagende, og find bommens ventilenhed på bomventilens monteringsbeslag.
2. Løsn, men fjern ikke, boltene, der fastgør bommens ventilenhed til monteringsbeslaget (Figur 3).



Figur 3

1. Bolte der fastgør bommens ventilenhed
2. Bommens ventilenhed
3. Bommonteringsbeslag
4. Spændebånd

3. Løsn det nuværende spændebånd til højre for omrøringsventilen, og bevæg ventilenhederne væk fra omrøringsventilen. Gem pakningen.
4. Find fanemøtrikken, der fastgør omrøringsslangen til omrøringsventilhuset. Løsn fanemøtrikken, så der bliver plads til at fjerne ventilhusets fastgørelsesanordninger (Figur 4).

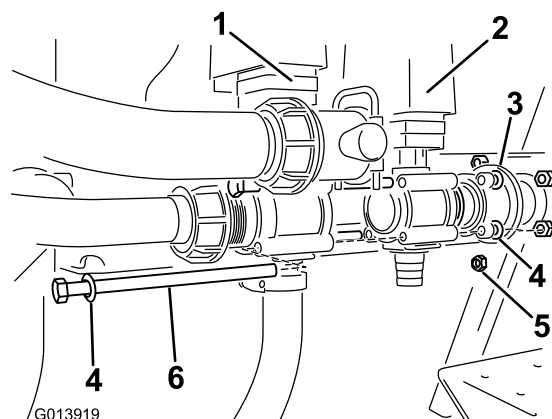
1. Omrøringsventil
2. Spændebånd
3. Bommens ventilenhed
4. Låsemøtrik, eksisterende
5. Spændeskive, eksisterende
6. Bolt, eksisterende
7. Fanemøtrik
8. Adapter

5. Fjern de fastgørelsesanordninger, der fastgør omrøringsventilhuset til adapteren. Gem låsemøtrikkerne og spændeskiverne til senere i monteringen.

Bemærk: De lange bolte kan gemmes ved fjernelse af udledersættet.

6. Fjern adapteren fra luftfilterhuset (Figur 4).
7. Find udlederventilen i løsdelene. Monter ventilen på linje til højre for omrøringsventilen (Figur 5).

Bemærk: Sørg for, at den nuværende O-ring er i omrøringsventilen, før udlederventilens hanside indpasses i den.

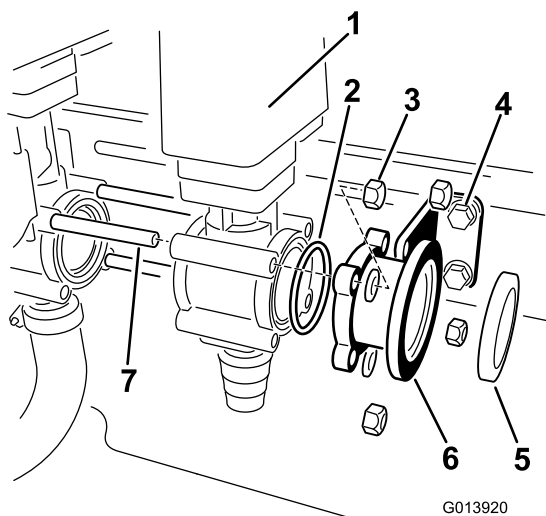


Figur 5

1. Omrøringsventil
2. Udlederventil
3. Adapter
4. Spændeskive, eksisterende
5. Låsemøtrik, eksisterende
6. Bolt (M8 – 1,25 x 146 mm)

8. Monter en O-ring fra løse dele på den åbne side af udlederventilen (Figur 6).

Bemærk: O-ringene skal monteres korrekt for at sikre, at der ikke er lækage.



Figur 6

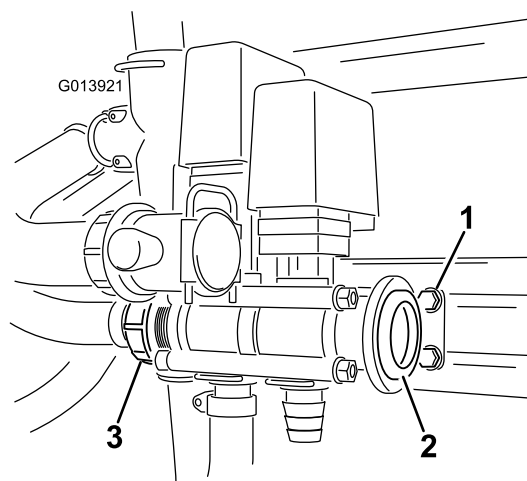
- | | |
|--------------------------------------|------------------------------|
| 1. Udlederventil | 5. Pakning, eksisterende |
| 2. O-ring | 6. Adapter, eksisterende |
| 3. Låsemøtrik, eksisterende | 7. Bolt (M8 – 1,25 x 146 mm) |
| 4. Beslag og fastgørelsesanordninger | |

9. Find de fire lange bolte (M8 – 1,25 x 146 mm) i løsdelen. Placer en spændeskive, der tidligere er blevet fjernet, over to af de fire lange bolte.
10. Indfør to lange bolte fra maskinens venstre side gennem monteringsbeslaget i top- og bundhullet i ventilhusene for de omrørings- og udlederventiler, der er tættest på monteringsvangen.
11. Anvend boltene med spændeskiver til at fastgøre ventilenhederne i de åbne huller i ventilhusene, der ikke er monteret på beslaget.
12. Indfør adapteren, der tidligere blev fjernet, i den åbne side af udlederventilen over boltens blottede ender.
13. Monter et beslag på monteringsvangen. Fastgør det med to bolte og to låsemøtrikker, men tilspænd dem ikke endnu.
- Bemærk:** Beslag kan evt. allerede være monteret ved tidligere montering af et sæt.
14. Skyd beslaget over de blottede gevind på boltene, der er tættest på monteringsvangen. Fastgør beslaget på ventilenheden med to låsemøtrikker. Tilspænd ikke på dette tidspunkt.

15. Monter en spændeskive på hver af de resterende bolte. Fastgør enheden med to resterende låsemøtrikker. Tilspænd ikke på dette tidspunkt.

Bemærk: Boltene, der fastgør monteringsbeslaget på monteringsvangen, forbliver løse, og beslaget kan derfor flyttes på vangen.

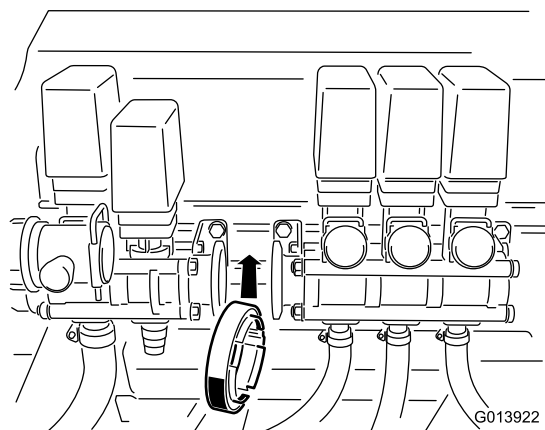
16. Tilspænd alle boltene i zig-zagmønster lidt efter lidt for at fastgøre O-ringssæderne korrekt og undgå lækage. Sørg for, at beslaget kan justeres frit, når ventilerne er indpassede (Figur 7). Det maksimale tilspændingsmoment er 271-339 Ncm.



Figur 7

- | | |
|------------------|---------------|
| 1. Beslagholdere | 3. Fanemøtrik |
| 2. Pakning | |

17. Monter fanemøtrikken på omrøringsventilhusets gevind, og tilspænd.
18. Tilspænd beslagholderne for at fastholde positionen på monteringsvangen.
19. Indfør pakningen i adapteren, og placer det løsnede spændebånd på adapterhuset (Figur 7).
20. Skyd bomventilenheden tilbage mod den nye udlederventil, indtil de to adaptere flugter med pakningen imellem sig (Figur 8).



Figur 8

21. Flyt spændebåndet i position på adapterne, og tilspænd for at skabe forsejling mellem dem.
22. Find stikket på hovedledningsnettet, der er mærket "educator" (udleder). Tilslut udlederventilen til hovedledningsnettet ved hjælp af det mærkede stik.

2

Montering af rammen

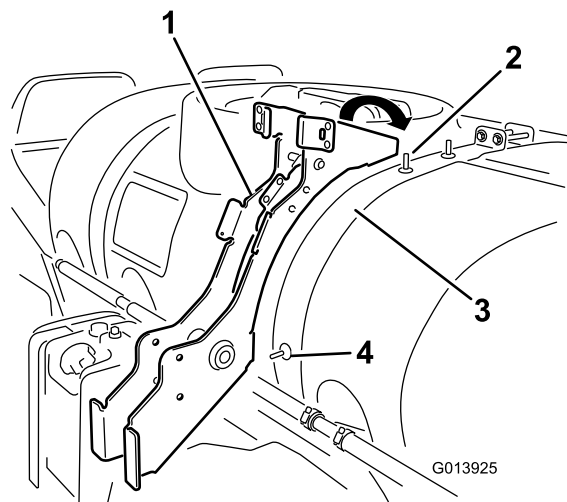
Dele, der skal bruges til dette trin:

| | |
|---|---------------------------|
| 1 | Støtterammeenhed |
| 1 | Låsemøtrik (5/16 tomme) |
| 1 | Bagpladeenhed |
| 1 | Holderarm, højre |
| 1 | Holderarm, venstre |
| 2 | Bøsning, lille |
| 2 | Drejetap |
| 2 | Kontramøtrik (3/8 tomme) |
| 2 | Håndtag |
| 2 | Bolt (3/8 x 1-1/4 tommer) |
| 2 | Sætskrue |
| 2 | Låseclips |
| 2 | Flad skive |

Fremgangsmåde

1. Fjern låsemøtrikkerne, der fastgør ledningslågets anslag til remmen. Fjern ledningslågets anslag. Gem alle dele.
2. Find hovedstøtterammen i løse dele.

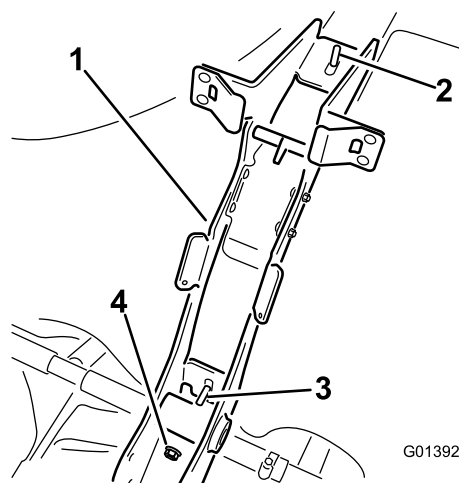
3. Monter rammen på tankremmen, idet det nederste hul i rammen rettes ind efter den blottede bolt i tankremmens side og det øverste hul efter den øverste bolt i tankremmen, som vist i Figur 9.



Figur 9

- | | |
|--------------------------|-----------------------|
| 1. Hovedstøtterammeenhed | 3. Tankrem, bag |
| 2. Blottet bolt, top | 4. Blottet bolt, side |

4. Monter en låsemøtrik på den nederste blottede bolt, som går igennem rammen, for at fastgøre den til tankremmen (Figur 10).



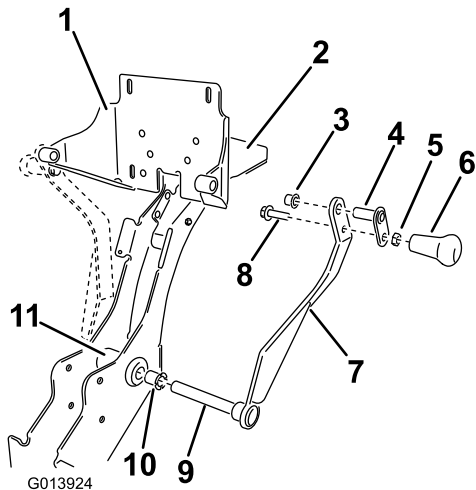
Figur 10

- | | |
|--------------------------|----------------------------|
| 1. Hovedstøtterammeenhed | 3. Blottet bolt, side |
| 2. Blottet bolt, top | 4. Låsemøtrik (5/16 tomme) |

5. Monter anslaget til ledningstankens låg, som før blev fjernet, på bræddboltens fremspringende gevind i den øvre del af tankremmen. Buen skal vende fremad for at fange hovedtankens låg, når det åbnes.
6. Fastgør lågets anslag og den øverste del af udlederrammen til tankenheden med de to

låsemøtrikker, der tidligere blev fjernet. Tilspænd fastgørelsesanordningerne til 19-24 Nm.

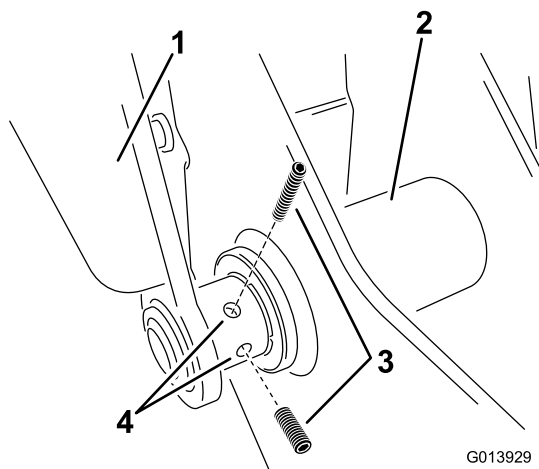
7. Monter udlederholderen på stellet:



Figur 11

- | | |
|-----------------------------|------------------------------|
| 1. Bagpladeenhed | 7. Holderarm, højre |
| 2. Hovedstøtterammeenhed | 8. Bolt (3/8 x 1-1/4 tommer) |
| 3. Bøsning, lille | 9. Aksel, holderarm |
| 4. Drejetap | 10. Bøsning, stor |
| 5. Kontramøtrik (3/8 tomme) | 11. Omdrejningshus |
| 6. Håndtag | |

- Begynd med at montere højre holderarm på rammen. Højre holderarm er kendetegnet ved sin lange aksel.
- Indfør akslen gennem hængslets aksel.
- Sæt løst den venstre arm sammen med med den blottede aksel på den anden side af rammen,
- Monter en bøsning i bagpladeenhedens udvendige hængselshuller.
- Flyt bagpladeenheden på plads mellem de øverste huller i hver arm.
- Monter en drejetap gennem det øverste hul i armen og hængselshullet med bøsningen i bagpladeenheden.
- Monter håndtagene i armenes nederste huller. Fastgør med en bolt (3/8 x 1-1/4 tommer) og kontramøtrik (3/8 tomme).
- Gentag proceduren for den modsatte arm.
- Monter en sætskrue på den venstre arm ved nederste hængselpunkt (Figur 12). Tilspænd ikke på dette tidspunkt, så holdersystemet kan justeres.



Figur 12

- | | |
|-----------------------|------------------------|
| 1. Holderarm, venstre | 3. Sætskrue |
| 2. Omdrejningshus | 4. Huller i holderarm. |

3

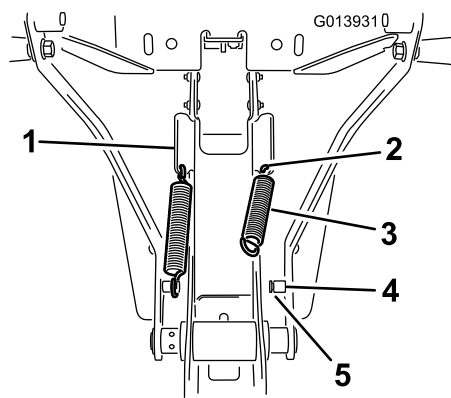
Montering af låsekomponenterne

Dele, der skal bruges til dette trin:

| | |
|---|--------|
| 2 | Fjeder |
|---|--------|

Montering af fjedrene

- Monter fjederen i hullet i den nederste ende af den vinklede flig på siden af rammeenheden (Figur 13).



Figur 13

- | | |
|-----------------|----------|
| 1. Vinklet flig | 4. Skrue |
| 2. Hul i flig | 5. Rille |
| 3. Fjeder | |

- Hægt en af fjederens ender i hullet. Anvend et passende værktøj til at strække fjederen, så de

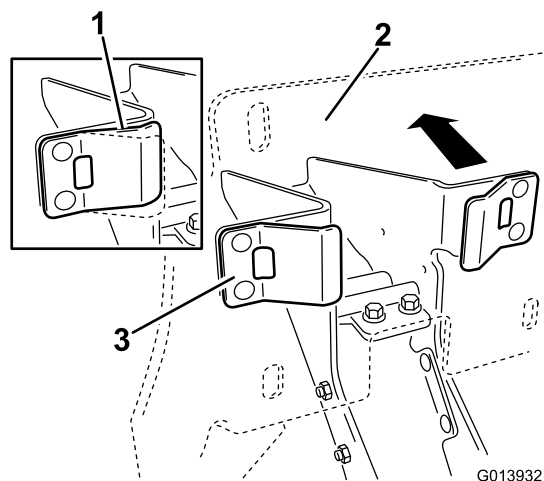
modstående ender når den fremspringende tap på holderarmen (Figur 13).

3. Sørg for, at fjederenden er anbragt korrekt i tappens rille (Figur 13).
4. Gentag proceduren for den anden side.
5. Spænd de to sætskruer.

Juster trækstangens position

Flyt holderenheden til den øvre "transport-" position for at justere trækstangen.

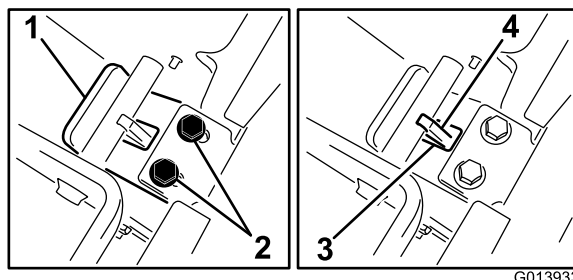
- Løft op i håndtagene for at løfte enheden, mens den samtidig vippes let mod tanken.
 - Hjælp trækstangen på vej under tværstangen med den svejsede flig i den øverste del af rammeenheten.
 - Sænk enhedsaksen mod tanken.
1. Sørg for at plastanslagene er i kontakt med fjederfligene, og pres kraftigt nok mod holderens bagpladeenhed til at trykke fjederfligene halvvejs sammen (Figur 14).



Figur 14

1. Fjederflig, sammentrykket
2. Bagplade, gennemsigtig for overskuelighedens skyld
3. Fjederflig

2. Skyd trækstangen mod dig, mens presset på bagpladen holdes, til kanten på trækstangspladen støder imod tværstangen (Figur 15).



Figur 15

1. Kant på trækstangens
2. Fastgørelsesanordninger
3. Hul i plade
4. Svejsed flig

3. Tilspænd trækstangens fastgørelsesanordninger for at fastgøre den, udløs derefter pres mod bagpladen.

Kontroller for at se, om der er slør i holderen. Den bør holdes tæt mod rammeenheten. Proceduren kan gentages, når udlederen er monteret for at justere den låste position.

4

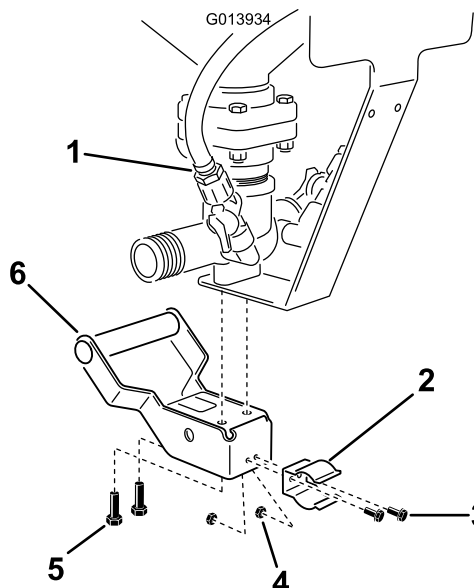
Montering af udlederen

Dele, der skal bruges til dette trin:

| | |
|---|------------------------------|
| 1 | Udleder |
| 1 | Håndtag |
| 2 | Bolt |
| 1 | Fjederklemme |
| 2 | Bolt (nr. 10-24 x 1/2 tomme) |
| 2 | Låsemøtrik (nr. 10-24) |
| 4 | Bolt (3/8 x 1 tomme) |
| 4 | Låsemøtrik (3/8 tomme) |

Fremgangsmåde

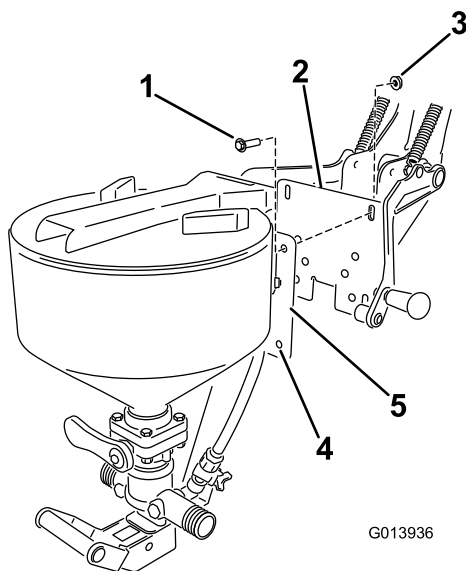
1. Find håndtagsenheden og fjederklemmen i de løse dele.
2. Find og løsn de to bolte. Monter håndtagsenheden på udlederen, og fastgør den ved hjælp af to bolte (Figur 16).



Figur 16

- | | |
|---------------------------------|---------------------------|
| 1. Udleder | 4. Låsemøtrik (nr. 10-24) |
| 2. Fjederklemme | 5. Bolt |
| 3. Bolt (nr. 10-24 x 1/2 tomme) | 6. Håndtag |

- Sænk holderen til nedadrettet position.
- Ret hullerne i udlederenhedens monteringsplade ind efter de rillede huller i holderenhedens bagplade (Figur 17). Monter fire bolte (3/8 x 1 tomme), og fire låsemøtrikker (3/8 tomme) til montering af udlederen. Tilspænd ikke på dette tidspunkt.

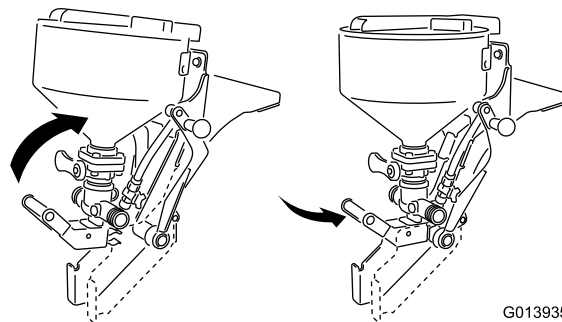


Figur 17

- | | |
|---------------------------|-----------------------------------|
| 1. Bolt (3/8 x 1 tomme) | 4. Hul, udlederenens ophængsplade |
| 2. Bagplade | 5. Udlederenens ophængsplade |
| 3. Låsemøtrik (3/8 tomme) | |

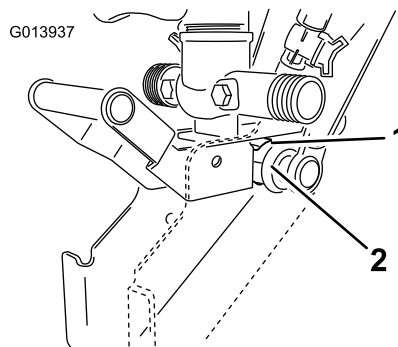
Fastgørelsesanordningerne skal være løse nok til at de kan vandre i hullet, når udlederen først hæves til transportpositionen. Dette vil muliggøre yderligere justering.

- Hæv forsigtigt udlederen i holderenheden op til transportpositionen:



Figur 18

- Løft op i det nederste håndtag for at hæve udlederen, mens den samtidig vippes let mod tanken (Figur 18).
- Hjælp trækstangen på vej under tværstangen med den svejsede flig i den øverste del af rammeenheten (Figur 18).
- Drej derpå enheden mod tanken, idet du er opmærksom på at rette fjederklemmen ind efter det store omdrejningshus i den nederste del af rammen (Figur 18).
- Pres, indtil klemmen klikker over omdrejningshuset som vist i Figur 19.



Figur 19

- | | |
|-----------------|-------------------|
| 1. Fjederklemme | 2. Omdrejningshus |
|-----------------|-------------------|

- Kontroller udlederenens højde på holderens bagplade, og juster som påkrævet. Tilspænd fastgørelsesanordningerne, der fastgør udlederen på holderen. Tilspænd fastgørelsesanordningerne til 36-45 Nm.
- Kontroller udlederenhedens samlede position på tankkremmen. Udlederen skal være lodret, i transportpositionen. Løsn den nederste låsemøtrik

på rammeenheten, der fastgør den til tanken. Må ikke fjernes. Juster positionen som nødvendigt, og tilspænd låsemøtrikken. Sørg for, at remmen er fastgjort til tanken.

5

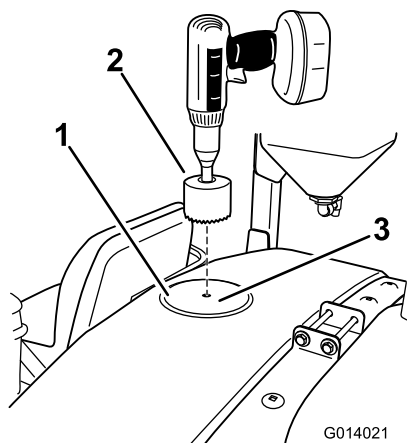
Montering af den fremadrettede slange

Dele, der skal bruges til dette trin:

| | |
|---|-----------------------------|
| 1 | Kantplade, S93 |
| 1 | O-ring, stor |
| 1 | Låsering |
| 1 | Holdegaffel |
| 1 | R-klemme |
| 1 | Bræddebolt (5/16 x 1 tomme) |
| 1 | Låsemøtrik (5/16 tomme) |
| 1 | Fremadrettet slangeenhed |

Boring i tanken

1. Find "fremad" på tankens overdel, som vist i Figur 20. Find boremarkeringen i centrum af den støbte cirkel.



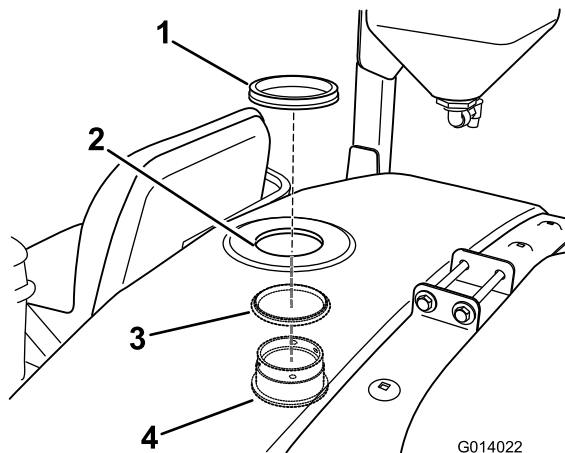
Figur 20

1. Støbt cirkel
2. Bor med hulsav
3. Borepunkt, centrum af støbt cirkel

2. Anvend en ~9 cm hulsav til at bore et hul ved boremarkeringen (Figur 20). Hullets diameter skal udvides let for at kunne rumme kantpladen.
3. Fjern evt. ru kanter i udskæringen efter boring af hullet. Fjern evt. spåner, der er trængt ind i hovedtanken under skæreprocessen.

Montering af kantpladen

1. Find kantplade S93 blandt de løse dele.
2. Åbn låget til hovedtanken, og fjern filteret.
3. Monter kantpladen som vist i Figur 21.



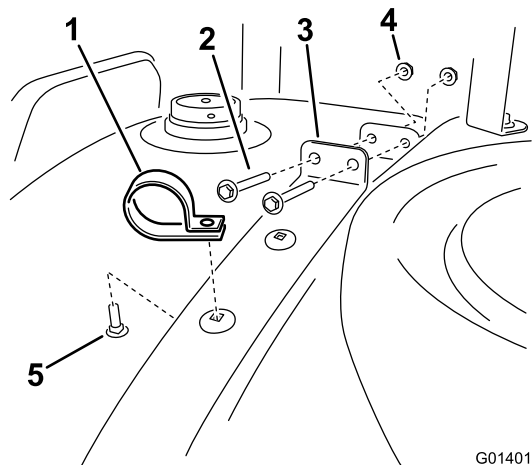
Figur 21

1. Låsering
2. Hul, skåret tidligere
3. O-ring
4. Kantplade

- A. Monter O-ringen over kantpladens basis.
- B. Monter kantpladen og O-ringen oppe fra det indvendige af tanken gennem den tidligere skårne åbning.
- C. Fastgør kantpladen til tanken med fanemøtrikken af plast.

Monter R-klemmen

1. Flyt den forreste tankrem på maskinens venstre side. Fjern og gem fastgørelsesanordningerne, der fastgør remmen til tankens top. Gem alle dele.
2. Løft remmen langt nok bort fra tanken til at kunne montere en ny bolt i det hul, der er kvart nede ad tankens venstre side, som vist i Figur 22.



Figur 22

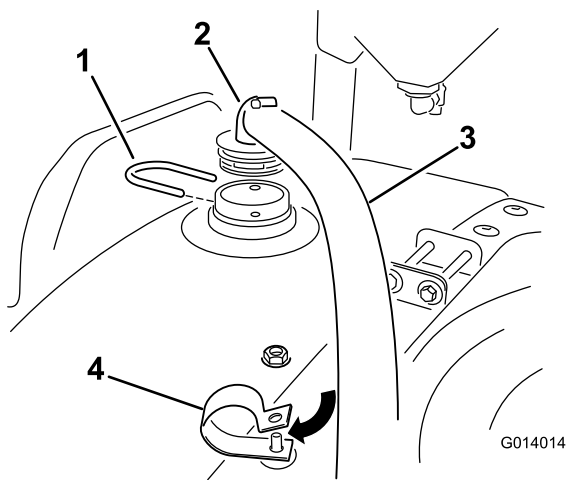
G014013

- | | |
|--------------------|--------------------------------|
| 1. R-klemme | 4. Låsemøtrik |
| 2. Lang bolt | 5. Bræddebolt (5/16 x 1 tomme) |
| 3. Fremadvendt rem | |

3. Flyt remmen tilbage i position på tanken. Anvend de tidligere fjernede bolte til at spænde remmen på tanken (Figur 22). Sørg for, at remmen er fastgjort til tanken. **Overspænd ikke.**
4. Monter en R-klemme på den tidligere monterede bolts blottede gevind.

Montering

1. Monter slangeenden med 90-grader-fittingen på kantpladen, der tidligere blev monteret på overdelen af tankens forende (Figur 23).



Figur 23

G014014

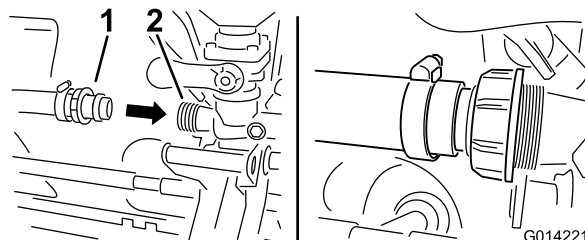
- | | |
|----------------|--|
| 1. Holdegaffel | 3. Fremadvendt slangeenhed |
| 2. Fitting | 4. R-klemme og låsemøtrik (5/16 tomme) |

2. Anvend en gaffel til at fastgøre den til tanken som vist Figur 23.

3. Indfør den åbne ende af slangen ned gennem R-klemmen til udlederen. Monter en låsemøtrik på boltene i R-klemmen og tilspænd nu med fingrene (Figur 23). Dette vil muliggøre senere justering.
4. Led den åbne ende af slangen bagud mod ventilens frontvendte åbning på udlederenheden

Tilslutning til udlederen

1. Monter den resterende del af slangen i udlederens fremadvendte, gevindskårne åbning (Figur 24). Fastgør den til udlederenheden med plastmøtrikken.

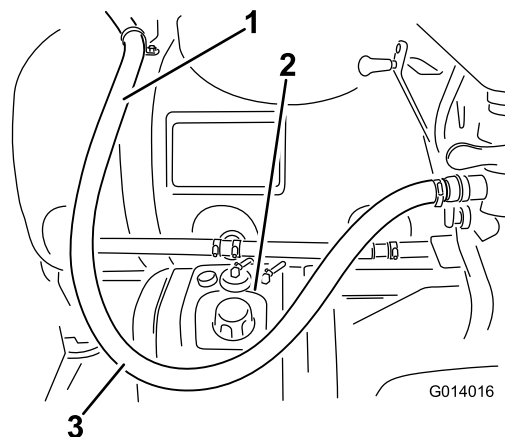


Figur 24

G014221

- | | |
|-----------------------|-----------------------------------|
| 1. Slangens åbne ende | 2. Udlederens gevindskårne åbning |
|-----------------------|-----------------------------------|

2. Tilspænd fanemøtrikken på udlederens gevind for at fastgøre slangen (Figur 24).
3. Inspicer slangeopstillingen. Sørg for, at den ligger med nok slæk, som vist i Figur 25, så udlederen kan sænkes.



Figur 25

G014016

- | | |
|-----------------------|---------------------------|
| 1. Fremadvendt slange | 3. Nok slæk til udlederen |
| 2. Tank | |

6

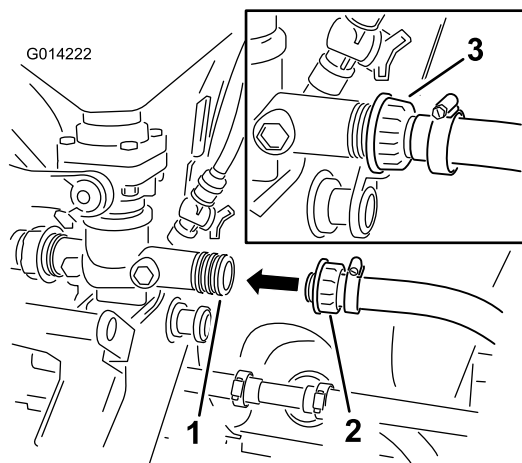
Montering af forsyningsslangen

Dele, der skal bruges til dette trin:

| | |
|---|-----------------------|
| 1 | Forsyningsslangeenhed |
| 1 | Slangespændebånd |

Tilslutning til udlederen

1. Find forsyningsslangen i løsdelene. Find den ende, der har lige modhagetilslutning, plastmøtrik og slangespændebånd monteret.
2. Monter den monterede ende af slangen i udlederventilens bagudvendte åbning (Figur 26). Fastgør den til udlederenheden med plastmøtrikken.

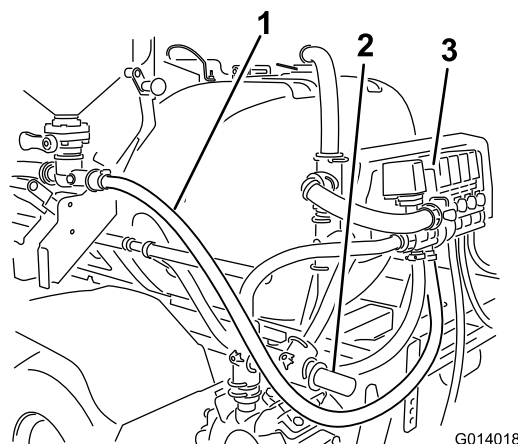


Figur 26

1. Slangens åbne ende
2. Udlederens gevindskårne åbning
3. Fanemøtrik tilspændt

Tilslutning af ventilenheden

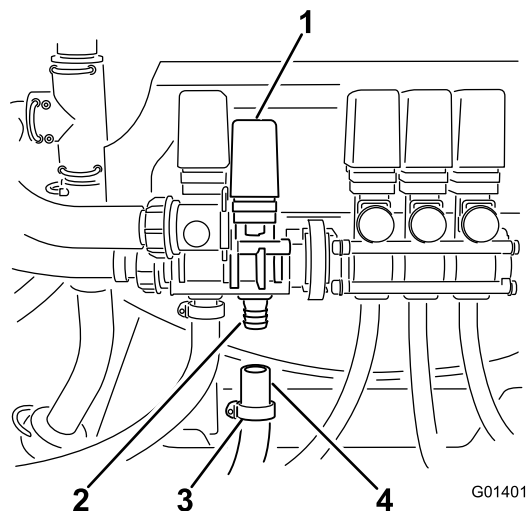
1. Led den åbne ende af forsyningsslangen bagud. Led slangen forbi pumpen og tilbage mod ventilenheden under udløsningsventilen (Figur 27).



Figur 27

1. Bageste slange
2. Aflastningsventil
3. Udlederventil

2. Bliv under omrøringsslangen, men over den midterste boms venstre monteringsanordning, og led slangen op til udlederventilenheden (Figur 27).
3. Skyd et løsnet slangespændebånd over slangens åbne ende (Figur 28).



Figur 28

1. Udlederventil
2. Modhage
3. Slangespændebånd
4. Slangeende

4. Monter slangens åbne ende på den blottede modhage, der vender ned fra udlederventilen.

Bemærk: Let smøring af modhageenden af slangefittingen med et ikke-petroleumbaseret smøremiddel såsom planteolie kan lette monteringsprocessen.

5. Skyd slangeklemmen over fittingens modhage, og stram den for at fastgøre fittingen til slangen.

7

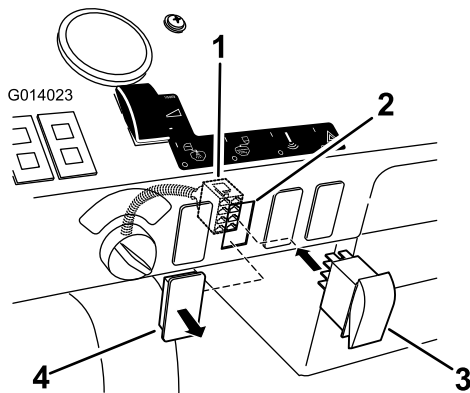
Montering af kontakten på instrumentpanelet

Dele, der skal bruges til dette trin:

| | |
|---|------------------|
| 1 | Kontakt, udleder |
| 1 | 10 A sikring |

Fremgangsmåde

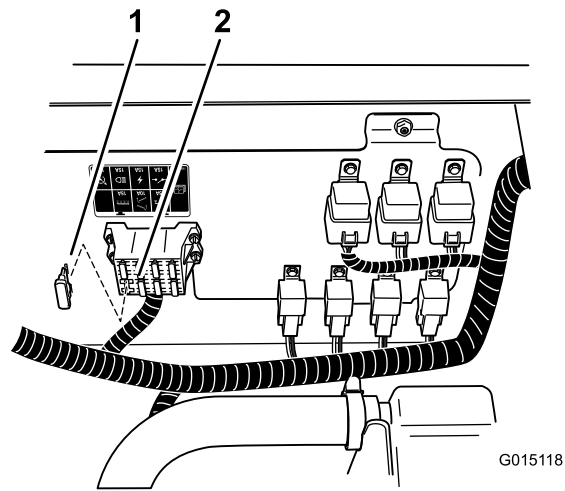
1. Find proppen til udlederkontakten på instrumentpanelet (Figur 29). Det er anden knap fra tændingsnøglen.



Figur 29

1. Stik til udleder, fra hovedledningsnet
2. Hul i instrumentpanelet
3. Kontakt på instrumentpanelet
4. Prop

2. Fjern proppen fra instrumentpanelet (Figur 29).
3. Find under instrumentpanelet boksstikket, der er mærket "eductor" (udleder) i hovedledningsnettet. Fjern kabelbåndet, der fastgør det, og led det mod det åbne hul i instrumentpanelet.
4. Monter kontakten på boksstikket gennem instrumentpanelet med LED'en på kontakten i øverste position (Figur 29).
5. Pres kontakten ind i instrumentpanelet for at montere den.
6. Monter en 10 A sikring i sikringsblokken (Figur 30).



Figur 30

1. Sikringsblok
2. 10 A sikring

7. Juster omrøringsomløbsventilen som beskrevet i din *betjeningsmanual*.

8

Monterings færdiggørelse

Dele, der skal bruges til dette trin:

| | |
|---|---------------------|
| 1 | Sugelanse og slange |
|---|---------------------|

Fremgangsmåde

Gem sugelansen og slangen til senere brug. Læs og gem den øvrige brugerdokumentation til udledersættet.

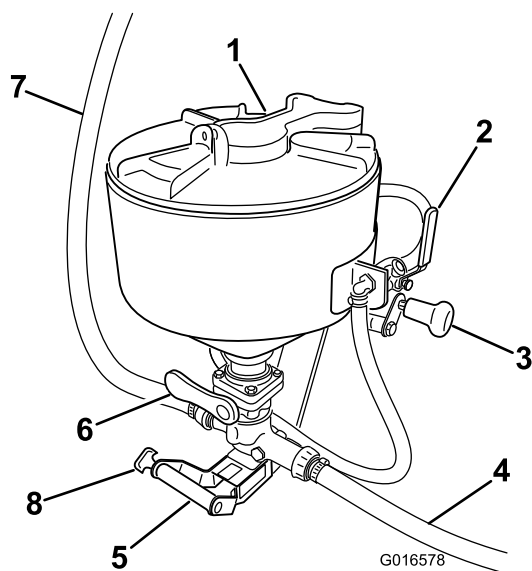
Betjening

⚠ FORSIGTIG

Kemikalier er farlige og kan forårsage personskader.

- Læs vejledningen på kemikaliernes etiketter, før de håndteres, og følg producentens anbefalinger og forholdsregler.
- Få ikke kemikalier på huden. Skulle det alligevel ske, skal det påvirkede område vaskes grundigt med sæbe og vand.
- Bær beskyttelsesbriller og andet beskyttelsesudstyr i overensstemmelse med producentens anbefalinger.

Betjeningsanordninger



Figur 31

- | | |
|--------------------|---------------------|
| 1. Låg | 5. Nederste håndtag |
| 2. Skylleventil | 6. Hovedventil |
| 3. Øverste håndtag | 7. Tankslange |
| 4. Forsyningslange | 8. Transportstrop |

Låg

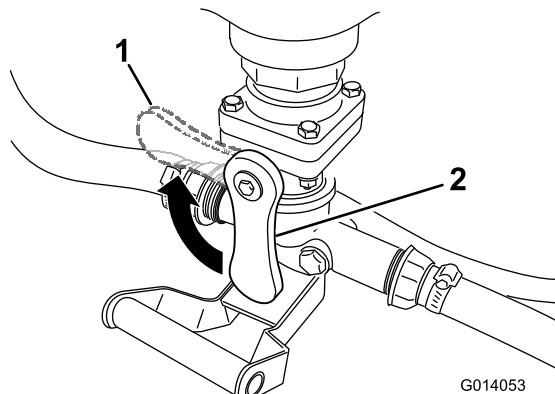
Roter låget mod uret for at åbne. Luk låget helt, før det drejes med uret for at låse det. Låget skal være lukket og låst, før det hæves til transportpositionen.

Håndtag og transportstrop

De øvre og nedre håndtag bruges til at hæve og sænke udlederen og låse den fast i transportpositionen.

Hovedventil

Anvend hovedventilen til at føre kemikalier fra udlederen ind i slangen, der fører til hovedtanken.

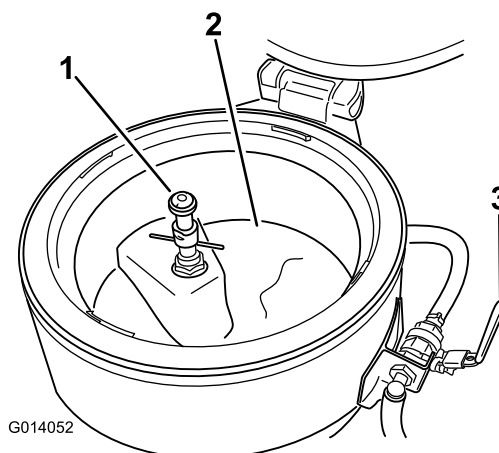


Figur 32

- | | |
|---------------------------------|-------------------------------|
| 1. Hovedventil, lukket position | 2. Hovedventil, åben position |
|---------------------------------|-------------------------------|

Flaskeskyller

Flaskeskylleren er placeret inde i udledertanken. Når udlederkontakten står på On, har flaskeskylleren tilstrækkeligt tryk og forsynes med indholdet fra hovedtanken. Ved brug skal kemibeholderen vendes over tuden og beholderens rand bruges til at trykke skylleren ned. Tryk ned for at aktivere tuden og skylle kemibeholderens inderside.



Figur 33

- | | |
|------------------|-----------------|
| 1. Flaskeskyller | 3. Skylleventil |
| 2. Udledertank | |

Skylleventil

Skylleventilen kan skylle indersiden af udledertanken. Når udlederkontakten er On, har flaskeventilen tilstrækkeligt tryk og forsynes med indholdet fra

hovedtanken. Ved anvendelse drejes håndtaget 90 grader mod uret. Herved ledes der vand til tanken. Drej håndtaget 90 grader med uret for at lukke.

Udlederkontakt

Udlederkontakten er placeret på instrumentbrættet og aktiverer udlederventilen på ventilenhedsblokken. Dette leder tryk fra pumpen og væske fra tanken til udlederen. Det anbefales, at kontakten kun slås til, efter at udlederen er blevet sænket til driftspositionen. Den skal slås fra, før udlederen hæves op til transportpositionen.

Vigtigt: Aktiver ikke udlederen, mens den er i transportpositionen. Ved at slå udlederkontakten til, mens udlederen er i hævet transportposition man skade maskinens komponenter.

Hævning og sænkning af udlederen

Sænkning af udlederen

1. Løsn transportstroppen af gummi.
2. Placer en hånd på det nederste håndtag og den anden på det øverste.
3. Løft udlederen væk fra køretøjet, til fjederklemmen løsnes.
4. Led udlederen, mens den sænkes til driftspositionen.

Hævning af udlederen

1. Løft op i det nederste håndtag for at hæve udlederen, mens den samtidig vippes let mod tanken.
2. Hjælp trækstangen på vej under tværstangen med den svejsede flig i den øverste del af rammeenheten.
3. Drej derpå enheden mod tanken, idet du er opmærksom på at rette fjederklemmen ind efter det store omdrejningshus i den nederste del af rammen.
4. Pres, til klemmen klikker over omdrejningshuset.
5. Fastgør håndtaget med transportstroppen.

Forholdsregler i forbindelse med plænepleje ved drift, når maskinen står stille

Vigtigt: Under visse forhold er der risiko for, at varme fra motoren, køleren og lyd-potten beskadiger græsset, når sprøjten betjenes, mens maskinen står stille. Stillestående tilstande omfatter tankomrøring, håndsprøjtning eller ved brug af en bom til manuel sprøjtning.

Træf følgende forholdsregler:

- **Undgå** at sprøjte, mens maskinen står stille, når det er meget varmt og/eller meget tørt, da plænen kan være under større belastning i sådanne perioder.
- **Undgå** at parkere på plænen under sprøjtning. Parker på en sti, når det er muligt.
- **Minimer** det tidsrum maskinen kører på det samme stykke plæne. Omfanget af beskadigelsen af græsset påvirkes både af, hvor lang tid maskinen står stille, og temperaturen.
- **Brug en så lav motorhastighed som muligt** til at opnå det ønskede tryk og den ønskede stråle. Derved minimeres den frembragte varme og lufthastigheden fra ventilatoren.
- **Lad varmen slippe væk** i opadgående retning fra motorrummet ved at hæve motorafskærmningen/sædet under sprøjtning, når maskinen står stille, i stedet for at tvinge varmen ud under køretøjet. Se betjeningsvejledningen for at få yderligere oplysninger om, hvordan sædet hæves.

Bemærk: Brug et varmebeskyttelsestæppe under køretøjet, hvis du ønsker yderligere beskyttelse mod varmen. Kontakt din autoriserede Toro-forhandler for at få et sæt med varmebeskyttelsestæppe til plænesprøjter.

Anvendelse af udlederen

Ved følgende procedure forudsættes følgende driftsforhold for standardtankomrøring: Sprøjten er blevet startet og kører, pumpen aktiveret og indstillet på det ønskede tryk, gashåndtaget er i midterstilling.

Opstart

1. Alle udlederventiler skal være lukkede før opstart: tragtventil og tragtens skyllekugleventil(er).
2. Åbn låget for at kontrollere for fremmedlegemer, som kan forringe driften eller kontaminere systemet.
3. Luk og lås låget ved at dreje dækslet med uret.
4. Slå udlederkontakten på instrumentbrættet til for at lede pumpeflowet hen til udledertankens indgangsslange.
5. Drej Pro-Control XP hen til manuel tilstand (hvis monteret). Brug doseringskontakten på instrumentbrættet for at indstille trykintervallet til 50-80 PSI. Hvis der kræves et højere PSI (eksempel: sugelanse), skal omrøringens reguleringsventil øverst på pumpen langsomt drejes hen mod den lukkede position.

Bemærk: Når denne ventil lukkes, øges trykket i systemet mere end det anbefalede PSI, hvilket ikke er tilrådeligt.

6. Åbn tragtventilen (rødt håndtag) placeret i tragtens bund.
7. Oplås og åbn langsomt låget ved at dreje dækslet mod uret.

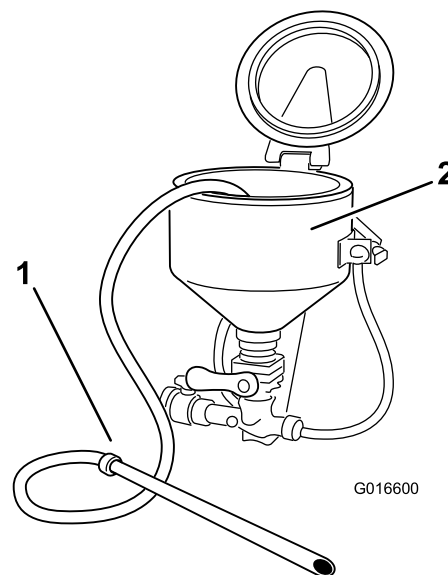
Påfyldning af kemikalievæske eller -pulver i tragten

1. Hæld den fornødne mængde kemikalie ned i tragten. Undgå at stænke kemikalievæske eller -pulver uden for tragten.
2. Skyl tomme kemikaliebeholdere (hvis relevant). Placer beholderens åbning over beholderens skylleventil og tryk ned. Skylleventilen aktiveres, og beholderen skylles.
3. Luk og lås låget ved at dreje dækslet med uret. Åbn sikkerhedslåsebåndet på tragtens skyllekugleventil og tænd i 20 sekunder for at skylle tragten. Luk kugleventilen og sæt låsebåndet tilbage i låst position.
4. Åbn låget og gransk for kemiske rester. Gentag trin 3 efter behov.
5. Luk tragtventilen (rødt håndtag).

Tilføjelse af kemikalievæske og/eller -pulver med sugelanse

Bemærk: Lansens sugesevne afhænger af udledertryk og -flow. De bedste resultater opnås ved tryk op til maks. 150 PSI.

1. Indsæt sugelansen i udlederen, indtil o-ringen danner forsegling på tragtdrænet.



Figur 34

- | | |
|---------------|------------|
| 1. Suge lanse | 2. Udleder |
|---------------|------------|
-
2. Brug den ledige ende af lansens til at stikke hul på posen eller beholderen til kemikaliepulveret eller -væsken.
 3. Placer lanseenden i en beholder med rent vand for at skylle lancesamlingen.
 4. Fjern lansens fra udlederen og dræn evt. væskerester ned i tragten.
 5. Luk tragtventilen (rødt håndtag).

Nedlukning

1. Sørg for, at:
 - alle ventiler er lukkede. lukke tragtventilen først.
 - kemiske rester er blevet rensed.
 - tragtens låg er lukket og låst ved at dreje dækslet med uret.
 - omrøringens reguleringsventil er drejet tilbage i helt åben position.
2. Slå udlederkontakten fra.
3. Returner udlederen til transportpositionen og lås med transportstroppen.

Fejlfinding

| Problem | Mulig årsag | Afhjælpning |
|---------------------------|---|---|
| Lav udlederhastighed | <ol style="list-style-type: none">1. Manglende flow og tryk på udledersystemet2. Tilstoppet udgangs-/indgangsslange.3. Fittings med bøjninger eller anden flowforringelse findes i udlederens udgang. | <ol style="list-style-type: none">1. Øg pumpens hastighed. Drej omrøringens regulering hen mod lukket position.2. Afmonter og fjern tilstopning.3. Brug kun gennemløbsbøjninger med fleksible slanger. |
| Manglende skyllefunktion | <ol style="list-style-type: none">1. Flaskens skylledyse er blokeret eller tilstoppet.2. Blokeret eller tilstoppet skylle-T-stykke. | <ol style="list-style-type: none">1. Afmonter dysens drejedel fra den lave ventilsamling og skyl fra den rene side, indtil dyseportene er ryddet for materiale.2. Afmonter skylle-T-stykket og rens, indtil dyseportene er ryddet for materiale. |
| Utætheder ved fittingerne | <ol style="list-style-type: none">1. Fittingerne er defekte.2. Genvindforseglingen er slidt. | <ol style="list-style-type: none">1. Kontroller om der er revner i fittingen. Udskift om nødvendigt fittingen.2. Afmonter og genforsegl samlingen med forseglingsmasse, hvis gevindet er utæt. |

Bemærkninger:

Bemærkninger:



Count on it.