



# Straalpomptest

## Multi-Pro® 5800 gazonspuitmachine

Modelnr.: 41612—Serienr.: 311000001 en hoger

### Installatie-instructies

De straalpomptest helpt bij het mengen van chemische producten die op goed onderhouden gazons worden gespoten in parken en op golfbanen, sportterreinen en commerciële terreinen. Het is een speciaal werktuig voor een gazonspuitvoertuig en is bedoeld voor gebruik door professionele bestuurders en voor commerciële toepassingen.

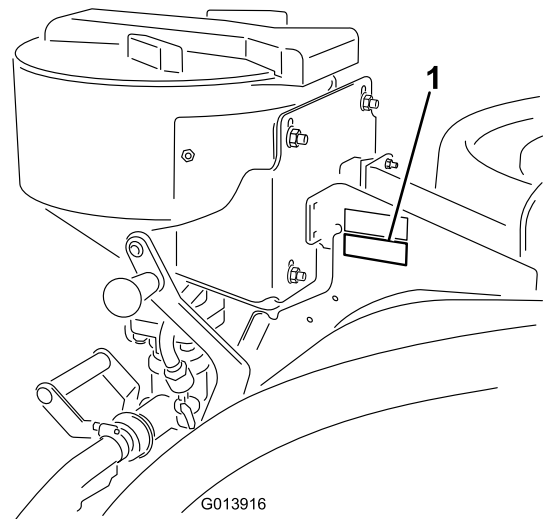
Dit product voldoet aan alle relevante Europese richtlijnen, zie voor details de aparte productspecifieke conformiteitsverklaring.

**Opmerking:** Wij raden aan om bij montage van de Pro Control XP sproeisets (41604), de straalpomp (41612), de elektrische slanghaspel (41613) en de tankspoelset (41614) deze onderdelen meteen ook aan te sluiten op de verdeelafsluiter.

Lees deze handleiding zorgvuldig, zodat u weet hoe u de machine op de juiste wijze kunt gebruiken en onderhouden. De informatie in deze handleiding kan u en anderen helpen letsel en schade te voorkomen. Hoewel Toro Toro veilige producten ontwerpt en fabriceert, blijft u verantwoordelijk voor het juiste en veilige gebruik van de machine.

U kunt rechtstreeks contact opnemen met Toro via [www.Toro.com](http://www.Toro.com) voor informatie over producten en accessoires, om een dealer te vinden of om uw product te registreren.

Als u service, originele Toro-onderdelen of aanvullende informatie nodig hebt, kunt u contact opnemen met een erkende servicedealer of met de klantenservice van Toro. U dient hierbij altijd het modelnummer en het serienummer van het product te vermelden. Figuur 1 geeft de plaats van het modelnummer en het serienummer van het product aan.



**Figuur 1**

1. Plaatje met modelnummer en serienummer

<b>Modelnr.:</b> _____ <b>Serienr.:</b> _____
--------------------------------------------------

# Veiligheid

Er worden in deze handleiding een aantal mogelijke gevaren en een aantal veiligheidsberichten genoemd (Figuur 2) met de volgende veiligheidssymbolen, die duiden op een gevaarlijke situatie die zwaar lichamelijk letsel of de dood tot gevolg kan hebben wanneer de veiligheidsvoorschriften niet in acht worden genomen.



Figuur 2

1. Veiligheidssymbool

Er worden in deze handleiding nog 2 woorden gebruikt om uw aandacht op bijzondere informatie te vestigen.

**Belangrijk** attendeert u op bijzondere technische informatie en **Opmerking** duidt algemene informatie aan die bijzondere aandacht verdient.

## ⚠ WAARSCHUWING

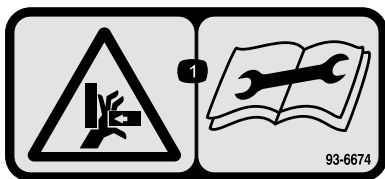
*Chemische stoffen die worden gebruikt in het spuitsysteem kunnen gevaarlijk en giftig voor de gebruiker, omstanders, dieren, planten, de bodem of eigendommen zijn.*

- U moet de waarschuwingsetiketten en de Veiligheidsinformatiebladen voor alle gebruikte chemische stoffen zorgvuldig lezen en in acht nemen en uzelf beschermen volgens de instructies van de fabrikant van de chemische stoffen. Bijvoorbeeld, draag geschikte persoonlijke beschermende uitrusting zoals gezichts- en oogbescherming, handschoenen of andere voorzieningen ter bescherming tegen lichamelijk contact met chemische stoffen.
- Denk eraan dat er meerdere chemische stoffen kunnen zijn gebruikt, en zorg ervoor dat u informatie over elke stof krijgt.
- *Weiger de machine te gebruiken of te bedienen als deze informatie niet beschikbaar is!*
- Voordat u een spuitsysteem in gebruik neemt, moet het systeem drie keer zijn gespoeld en geneutraliseerd volgens de instructies van de fabrikant(en) van de chemische stoffen.
- Controleer of er voldoende water en zeep in de nabijheid is, en als u in contact komt met chemische stoffen, moet u deze onmiddellijk afspoelen.

## Veiligheids- en instructiestickers

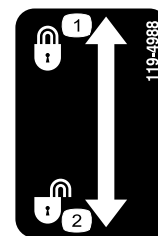


Veiligheidsstickers en veiligheidsinstructies zijn gemakkelijk zichtbaar voor de bestuurder en bevinden zich bij plaatsen waar gevaar kan ontstaan. Vervang alle beschadigde of verdwenen stickers.



93-6674

1. Pletgevaar, hand - lees de instructies alvorens service- of onderhoudswerkzaamheden uit te voeren.



119-4988

1. Vergrendelen
2. Ontgrendelen

# Installatie

## Losse onderdelen

Gebruik onderstaande lijst om te controleren of alle onderdelen zijn geleverd.

Procedure	Omschrijving	Hoeveelheid	Gebruik
<b>1</b>	Straalklep O-ring Bout (M8 -1,25 x 146 mm) Beugel (is mogelijk al gemonteerd van een vorige set)	1 1 4 1	De straalklep plaatsen.
<b>2</b>	Draagframe Borgmoer (5/16 inch) Steunplaat Steunarm, rechts Steunarm, links Lagerbus, klein Draaipen Borgmoer (3/8 inch) Handgreep Bout (3/8 x 1-1/4 inches) Stelschroef R-pen Platte ring	1 1 1 1 1 2 2 2 2 2 2 2 2	Assemblage van het frame
<b>3</b>	Veer	2	De onderdelen van de vergrendeling plaatsen.
<b>4</b>	Straalpomp Handgreep Bout Veerklem Bout (#10-24 x 1/2 inch) Borgmoer (# 10-24) Bout (3/8 x 1 inch) Borgmoer (3/8 inch)	1 1 2 1 2 2 4 4	De straalpomp plaatsen.
<b>5</b>	Schot, S93 O-ring, groot Borgring Bevestigingsvork R-klem Slotbout (5/16 x 1 inch) Borgmoer (5/16 inch) Voorste slang	1 1 1 1 1 1 1 1	Prepareer de tank.
<b>6</b>	Toevoerslang Slangklem	1 1	De toevoerslang monteren.
<b>7</b>	Schakelaar, straalpomp 10 A zekering	1 1	De schakelaar op het dashboard plaatsen.
<b>8</b>	Zuiglans en slang	1	De montage voltooien.

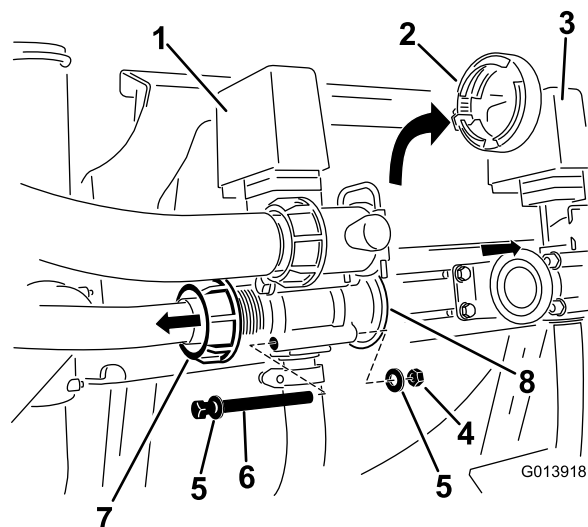
**Opmerking:** Bepaal vanuit de normale bedieningspositie de linker- en rechterzijde van de machine.

# 1

## De straalklep plaatsen

### Benodigde onderdelen voor deze stap:

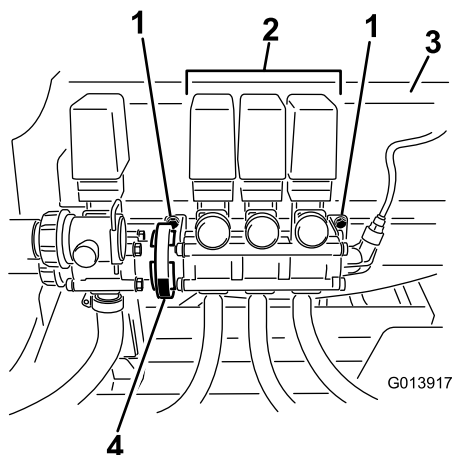
1	Straalklep
1	O-ring
4	Bout (M8 -1,25 x 146 mm)
1	Beugel (is mogelijk al gemonteerd van een vorige set)



Figuur 4

### Procedure

1. Ga naar de achterkant van de machine en zoek de spuitboomkleppen op de spuitboomklepdrager.
2. Zet de bouten waarmee de spuitboomkleppen aan de drager bevestigd zijn los, maar verwijder ze niet (Figuur 3).



Figuur 3

1. Bouten waarmee de spuitboomkleppen vastzitten
2. Spuitboomklep
3. Drager spuitboomkleppen
4. Wormschroef

3. Zet de gebruikte wormschroef rechts van de mengklep los en beweeg de spuitboomkleppen weg van de roerderklep. Bewaar de pakking.
4. Zoek de vleugelmoer waarmee de mengslang vastzit aan de romp van de roerderklep. Zet de vleugelmoer los zodat er plaats vrijkomt om de sluitingen van de romp van de klep te verwijderen (Figuur 4).

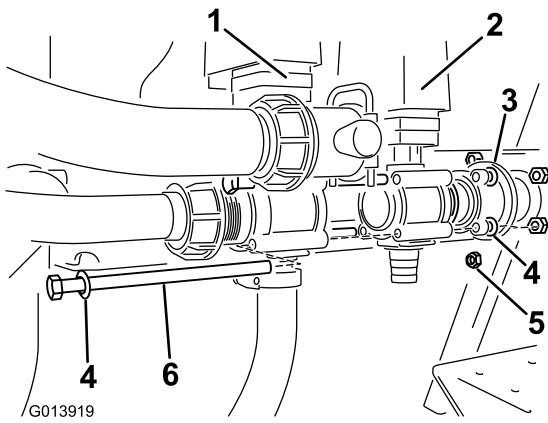
1. Mengklep
2. Wormschroef
3. Spuitboomklep
4. Borgmoer, gebruikt
5. Ring, gebruikt
6. Bout, gebruikt
7. Vleugelmoer
8. Adapter

5. Verwijder de sluitingen waarmee de romp van de mengklep aan de adapter bevestigd is. Bewaar de borgmoeren en ringen. Deze kunt u later bij de montage nog gebruiken.

**Opmerking:** De lange bouten kunnen worden bewaard als de straalpompsset wordt verwijderd.

6. Verwijder de adapter van de romp van de klep (Figuur 4).
7. Zoek de straalpompsklep tussen de losse onderdelen. Plaats de klep in de lijn, rechts van de mengklep (Figuur 5).

**Opmerking:** Controleer of de gebruikte O-ring zich in de mengklep bevindt voordat u de mannelijke kant van de straalpompsklep erop plaatst.

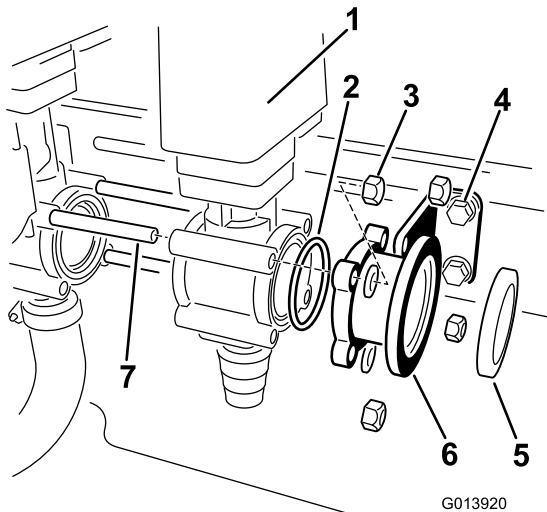


**Figuur 5**

- |                  |                             |
|------------------|-----------------------------|
| 1. Mengklep      | 4. Ring, gebruikt           |
| 2. Straalpomplep | 5. Borgmoer, gebruikt       |
| 3. Adapter       | 6. Bout (M8 -1,25 x 146 mm) |

8. Plaats een O-ring uit de losse onderdelen aan de open zijde van de straalpomplep (Figuur 6).

**Opmerking:** De O-ringen dienen juist geplaatst te worden om lekken te vermijden.



**Figuur 6**

- |                         |                             |
|-------------------------|-----------------------------|
| 1. Straalpomplep        | 5. Pakkingring, gebruikt    |
| 2. O-ring               | 6. Adapter, gebruikt        |
| 3. Borgmoer, gebruikt   | 7. Bout (M8 -1,25 x 146 mm) |
| 4. Houder en sluitingen |                             |

9. Zoek de vier lange bouten (M8 -1,25 x 146 mm) bij de losse onderdelen. Plaats eerder verwijderde sluitringen over twee van de vier lange bouten.

10. Plaats twee lange bouten, van de linkerkant van de machine, door de drager, in het bovenste en onderste gat in de romp van de meng- en straalpomplep het dichtst bij de montagerail.

11. Gebruik de bouten en sluitringen om de romp van de kleppen vast te zetten aan de open gaten in de romp van de kleppen die niet op de houder zijn geplaatst.
12. Breng de adapter die u eerder verwijderde in de open zijde van de straalpomplep over het zichtbare uiteinde van de bouten.

13. Plaats een houder op de montagerail. Bevestig hem met twee bouten en borgmoeren maar draai deze nog niet vast.

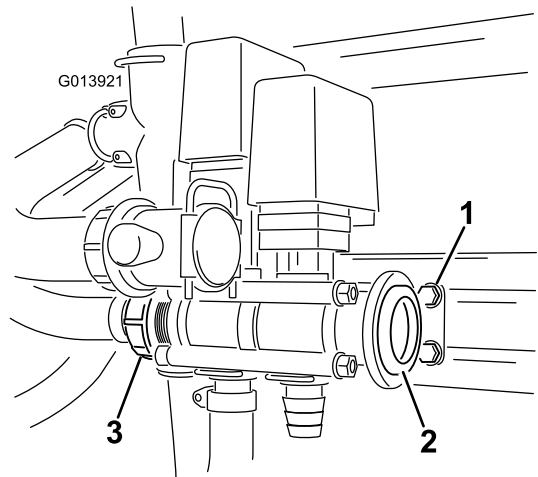
**Opmerking:** De beugel is mogelijk al gemonteerd van een vorige set.

14. Schuif de houder over de zichtbare draad van de bouten het dichtst bij de montagerail. Bevestig de houder met twee borgmoeren aan de kleppen. Draai de bouten en moeren hierbij niet te vast aan.

15. Plaats een sluitring over elk van de overgebleven bouten. Bevestig het geheel met twee resterende borgmoeren. Draai de bouten en moeren hierbij niet te vast aan.

**Opmerking:** De bouten waarmee de houder aan de montagerail is bevestigd, zijn nog los. Zo kan de houder bewegen op de rail.

16. Draai alle bouten beetje bij beetje vast volgens een kruislings patroon. Zo vermijdt u lekken en zorgt u ervoor dat de O-ring goed op zijn plaats zit. Zorg ervoor dat de houder vrij kan worden aangepast als de kleppen worden gekoppeld (Figuur 7). De maximale torsie is 271-339 N-cm.



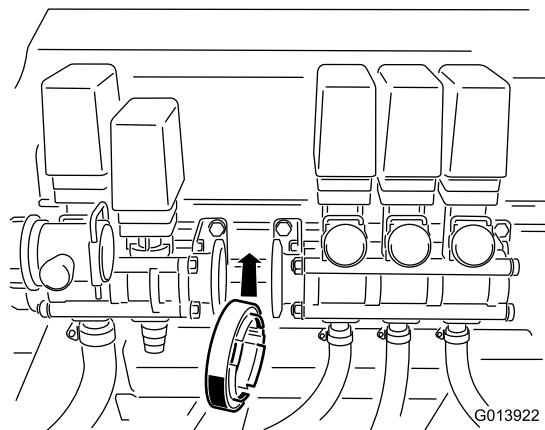
**Figuur 7**

- |                      |                |
|----------------------|----------------|
| 1. Sluitingen houder | 3. Vleugelmoer |
| 2. Pakking           |                |

17. Plaats de vleugelmoer over de draad van de romp van de mengklep en draai vast.

18. Draai de sluitingen van de houder aan om de positie op de montagerail te vergrendelen.

19. Plaats de pakkingring in de adapter en plaats de losgemaakte wormschroef over de romp van de adapter (Figuur 7).
20. Schuif de spuitboomkleppen terug in de richting van de nieuwe straalpompklep tot de twee adapters gelijk komen met de pakkingring ertussen (Figuur 8).



**Figuur 8**

21. Beweeg de wormschroef op haar plaats over de adapters en draai vast om te zorgen voor de dichting ertussen.
22. Zoek de verbindingsklem in de hoofdkabelset die aangeduid is met 'eductor'. Verbind de straalpompklep met de hoofdkabelset door gebruik van de daartoe bestemde verbindingsklem.

# 2

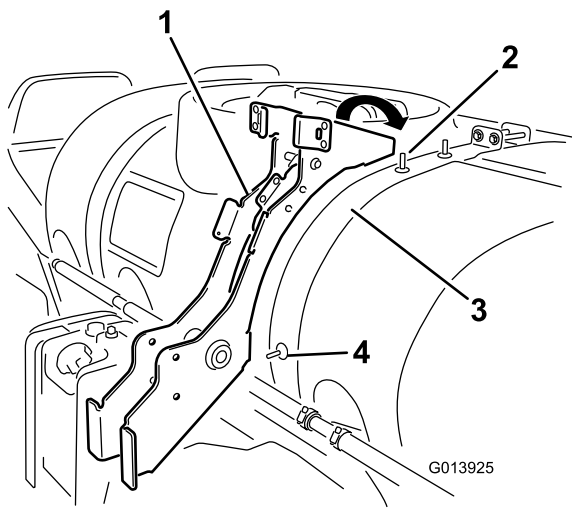
## Assemblage van het frame

### Benodigde onderdelen voor deze stap:

1	Draagframe
1	Borgmoer (5/16 inch)
1	Steunplaat
1	Steunarm, rechts
1	Steunarm, links
2	Lagerbus, klein
2	Draaipen
2	Borgmoer (3/8 inch)
2	Handgreep
2	Bout (3/8 x 1-1/4 inches)
2	Stelschroef
2	R-pen
2	Platte ring

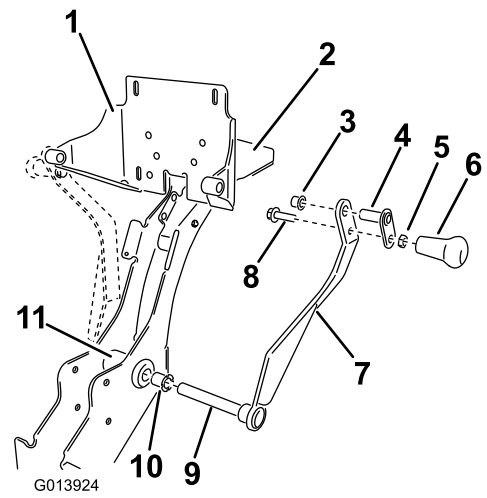
### Procedure

1. Verwijder de borgmoeren waarmee de draad voor het bevestigen van het deksel aan de band bevestigd is. Verwijder de draad voor het bevestigen van het deksel. Bewaar alle onderdelen.
2. Zoek het hoofddraagframe in de losse onderdelen.
3. Plaats het frame over de band van de tank en lijn het onderste gat van het frame uit met de zichtbare bout aan de zijkant van de band van de tank. Het bovenste gat lijnt u uit met de bovenste bout in de band van de tank, zoals afgebeeld in Figuur 9.



**Figuur 9**

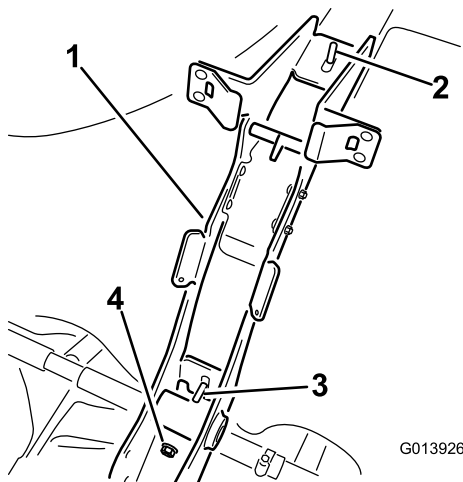
- |                             |                                 |
|-----------------------------|---------------------------------|
| 1. Hoofddraagframe          | 3. Band van de tank, achterkant |
| 2. Zichtbare bout, bovenaan | 4. Zichtbare bout, zijkant      |



**Figuur 11**

- |                        |                              |
|------------------------|------------------------------|
| 1. Steunplaat          | 7. Steunarm, rechts          |
| 2. Hoofddraagframe     | 8. Bout (3/8 x 1-1/4 inches) |
| 3. Lagerbus, klein     | 9. As, steunarm              |
| 4. Draaipunnen         | 10. Lagerbus, groot          |
| 5. Borgmoer (3/8 inch) | 11. Asbehuizing              |
| 6. Handgreep           |                              |

4. Plaats een borgmoer op de onderste zichtbare bout en ga hierbij door het frame om dit te bevestigen aan de band van de tank (Figuur 10).

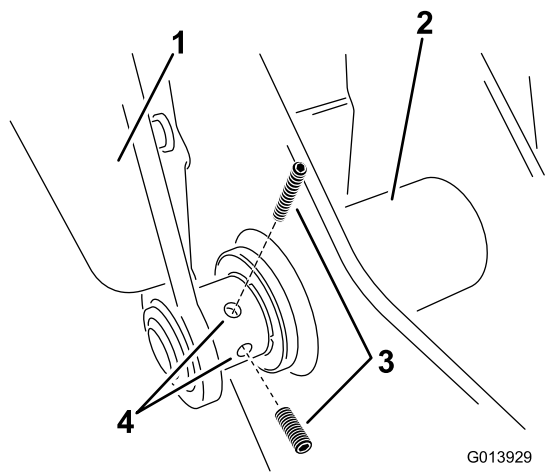


**Figuur 10**

- |                             |                            |
|-----------------------------|----------------------------|
| 1. Hoofddraagframe          | 3. Zichtbare bout, zijkant |
| 2. Zichtbare bout, bovenaan | 4. Borgmoer (5/16 inch)    |

5. Plaats de draad voor de bevestiging van het tankdeksel die u eerder verwijderde over de uitstekende draad van de slotbouten in het bovenste gedeelte van de band van de tank. De boog moet voorwaarts gericht zijn om het hoofddeksel van de tank tegen te houden in geopende stand.
6. Bevestig de dekselstop en het bovenste gedeelte van het frame van de straalpomp aan de tank met twee borgmoeren die u eerder verwijderde. Draai de sluitingen vast met een torsië van 19-24 Nm.
7. Plaats de steun van de straalpomp op het frame:

- A. Monteer eerst de rechtersteunarm op het frame. De rechtersteunarm is herkenbaar aan de lange as.
- B. Breng de as in de scharnieras.
- C. Verbind de linkerarm los met het zichtbare stuk as aan de andere kant van het frame.
- D. Plaats een lagerbus in de buitenste scharniergaten van de steunplaat.
- E. Zet de steunplaat op zijn plaats tussen de bovenste gaten in de armen.
- F. Steek een draaipunnen door het bovenste gat in de arm en het scharniergat met de lagerbus in de steunplaat.
- G. Plaats de handgrepen in de onderste gaten van de armen. Bevestig met bout (3/8 x 1-1/4 inches) en borgmoer (3/8 inch).
- H. Herhaal voor de andere arm.
- I. Monteer een stelschroef op de linkerarm bij het onderste scharnierpunt (Figuur 12). Draai deze nu nog niet vast om later de steun nog te kunnen aanpassen.



**Figuur 12**

- |                    |                       |
|--------------------|-----------------------|
| 1. Steunarm, links | 3. Stelschroef        |
| 2. Asbehuizing     | 4. Gaten in steunarm. |

# 3

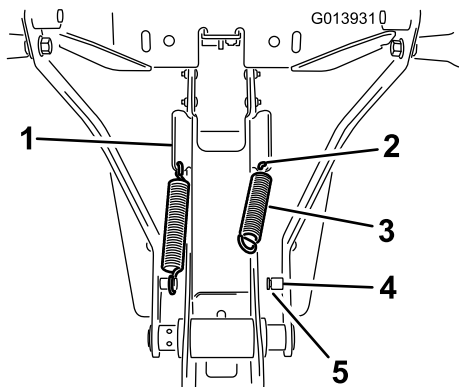
## De onderdelen van de vergrendeling plaatsen

### Benodigde onderdelen voor deze stap:

2	Veer
---	------

### De veren plaatsen

1. Plaats de veer in het gat in de onderkant van het gebogen klepje aan de zijkant van het frame (Figuur 13).



**Figuur 13**

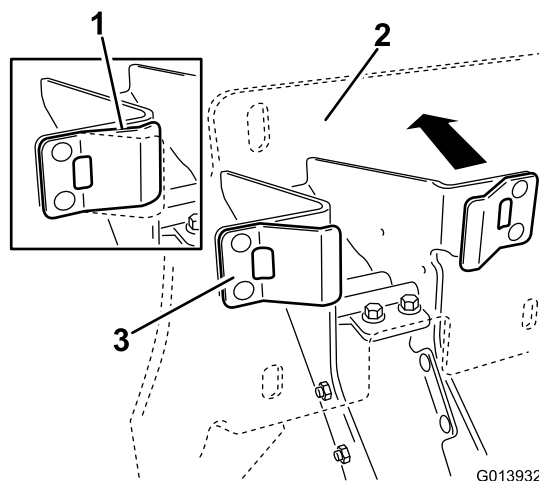
- |                   |          |
|-------------------|----------|
| 1. Gebogen klepje | 4. Steun |
| 2. Gat in klepje  | 5. Gleuf |
| 3. Veer           |          |

2. Haak het ene uiteinde van de veer in het gat. Dit doet u met behulp van een geschikt instrument om de veer uit te rekken zodat het andere uiteinde tot de uitstekende steun op de steunarm reikt (Figuur 13).
3. Zorg ervoor dat het uiteinde van de veer goed in de gleuf van de steun zit (Figuur 13).
4. Herhaal voor de andere kant.
5. Draai de twee stelschroeven vast.

## De positie van de tong aanpassen

Breng de steun in de opstaande stand ("transportstand") om de tong aan te passen.

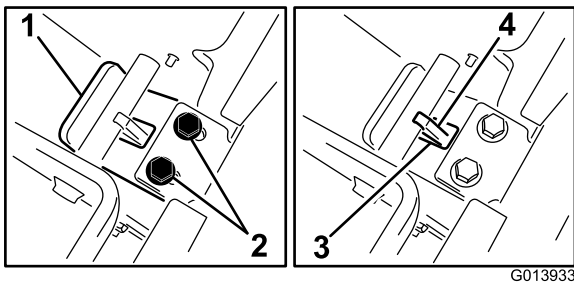
- Hef aan de handgrepen om het geheel omhoog te brengen en kantel het tegelijkertijd lichtjes naar de tank.
  - Leid de tong onder de dwarsstang met het gelaste klepje in het bovenste deel van het frame.
  - Laat het geheel omlaag kantelen in de richting van de tank.
1. Zorg ervoor dat de plastic stops contact maken met de veerklepjes en oefen voldoende druk uit tegen de steunplaat van de steun om de veerklepjes tot halverwege in te drukken (Figuur 14).



**Figuur 14**

- |                                                  |               |
|--------------------------------------------------|---------------|
| 1. Veerklepje, onder druk                        | 3. Veerklepje |
| 2. Steunplaat, doorzichtig voor de duidelijkheid |               |

2. Houd de steunplaat onder druk en schuif de tong naar u toe tot de rand van de tongplaat de dwarsstang raakt (Figuur 15).



**Figuur 15**

- |                          |                   |
|--------------------------|-------------------|
| 1. Rand van de tongplaat | 3. Groef in plaat |
| 2. Bevestigingen         | 4. Gelaste klepje |

3. Draai de bevestigingen vast in de tong om het in de positie te bevestigen. Laat vervolgens de steunplaat los.

Ga na of er speling op de steun is. Hij zou vast aan het frame moeten zitten. Deze procedure kan worden herhaald wanneer de straalpompe geplaatst is om de vergrendelde positie aan te passen.

# 4

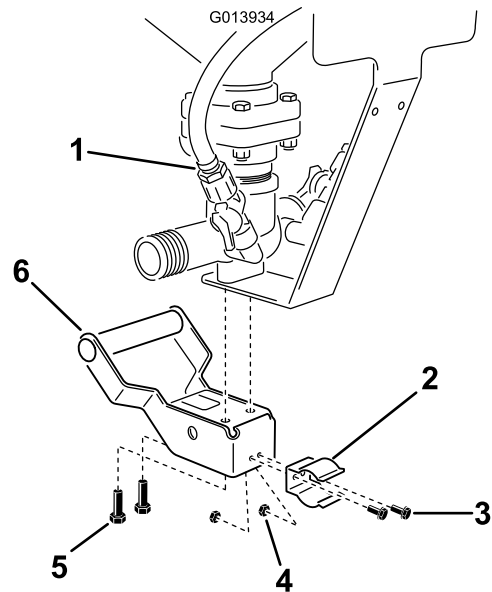
## De straalpompe plaatsen

### Benodigde onderdelen voor deze stap:

1	Straalpompe
1	Handgreep
2	Bout
1	Veerklem
2	Bout (#10-24 x 1/2 inch)
2	Borgmoer (# 10-24)
4	Bout (3/8 x 1 inch)
4	Borgmoer (3/8 inch)

### Procedure

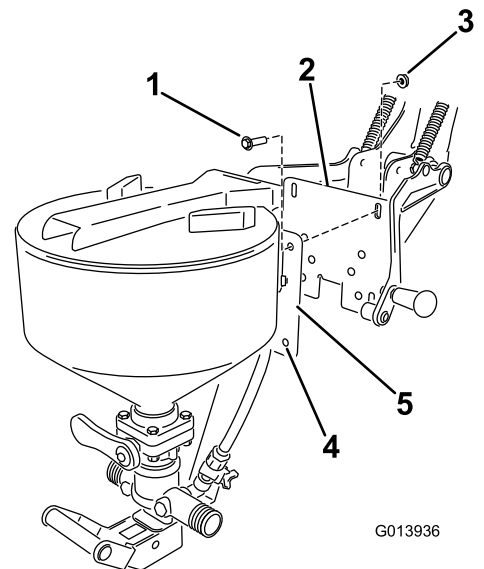
1. Zoek de handgreep en de veerklem in de losse onderdelen.
2. Zoek de twee bouten en draai deze los. Plaats de handgreep op de straalpompe en bevestig met twee bouten (Figuur 16).



**Figuur 16**

- |                             |                       |
|-----------------------------|-----------------------|
| 1. Straalpompe              | 4. Borgmoer (# 10-24) |
| 2. Veerklem                 | 5. Bout               |
| 3. Bout (#10-24 x 1/2 inch) | 6. Handgreep          |

3. Laat de steun zakken naar de onderste stand.
4. Lijn de gaten in de montageplaat van de straalpompe uit met de slobgaten in de steunplaat van de steunen (Figuur 17). Plaats vier bouten (3/8 x 1 inch) en vier borgmoeren (3/8 inch) om de straalpompe te monteren. Draai de bouten en moeren hierbij niet te vast aan.

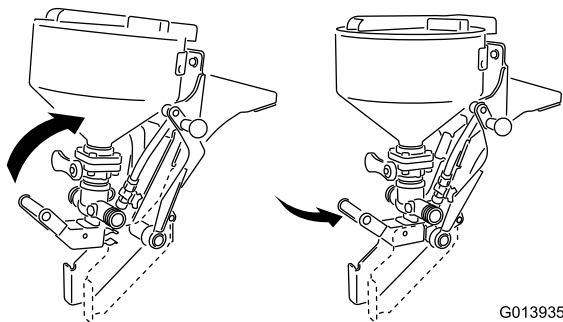


**Figuur 17**

- |                        |                             |
|------------------------|-----------------------------|
| 1. Bout (3/8 x 1 inch) | 4. Gat, montage straalpompe |
| 2. Steunplaat          | 5. Montage straalpompe      |
| 3. Borgmoer (3/8 inch) |                             |

De bevestigingen moeten los genoeg zijn opdat ze kunnen bewegen in de spleet als de straalpompe in eerste instantie omhoog staat in de transportstand. Dit laat verdere aanpassing toe.

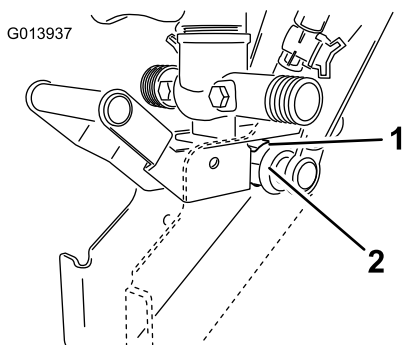
- Breng de straalpompe in de steun voorzichtig omhoog naar de transportstand:



**Figuur 18**

G013935

- Hef de onderste handgreep om de straalpompe omhoog te brengen en kantel tegelijkertijd lichtjes naar de tank (Figuur 18).
- Leid de tong onder de dwarsstang met het gelaste klepje in het bovenste deel van het frame (Figuur 18).
- Kantel vervolgens het geheel in de richting van de tank. Zorg er hierbij voor dat de veerklem uitgelijnd is met de grote asbehuizing onderaan het frame (Figuur 18).
- Druk tot de klem over de asbehuizing klikt, zoals afgebeeld in Figuur 19.



**Figuur 19**

1. Veerklem
2. Asbehuizing

- Controleer de hoogte van de straalpompe op de steunplaat en pas aan indien nodig. Draai de sluitingen vast waarmee de straalpompe aan de steun is bevestigd. Draai de sluitingen vast met een torsie van 27-33 ft-lb (36-45 Nm).
- Controleer de positie van de straalpompe op de band van de tank. De straalpompe dient rechttop te staan, in

de transportstand. Draai de onderste borgmoer van het frame los waarmee het aan de tank bevestigd is. Verwijder deze niet. Pas de positie aan zoals vereist en draai de borgmoer vast. Zorg ervoor dat de band goed aan de tank is bevestigd.

## 5

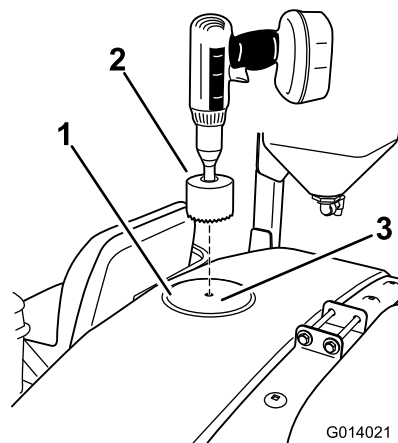
### De voorste slang monteren

#### Benodigde onderdelen voor deze stap:

1	Schot, S93
1	O-ring, groot
1	Borgring
1	Bevestigingsvork
1	R-klem
1	Slotbout (5/16 x 1 inch)
1	Borgmoer (5/16 inch)
1	Voorste slang

#### Een gat in de tank boren

- U gaat een gat boren bovenaan in de voorkant van de tank, zoals afgebeeld in Figuur 20. Kies voor het boren het middelpunt van de daartoe bestemde cirkel.



**Figuur 20**

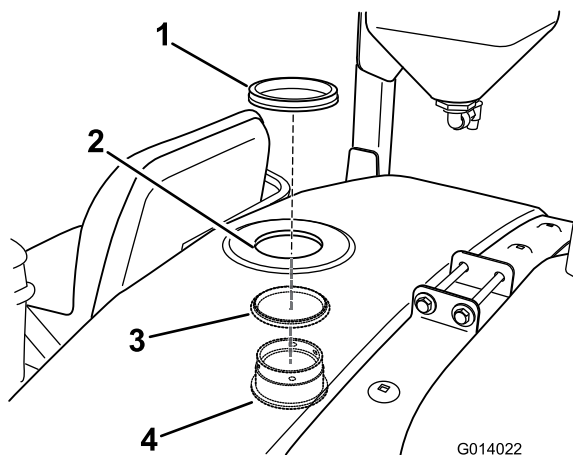
1. Voorgevormde cirkel
  2. Boor met gatenzaag
  3. Boorpunt, middelpunt van voorgevormde cirkel
- Gebruik een gatenzaag van ~9 cm om een gaatje te boren op het daartoe bestemde punt (Figuur 20). De

diameter van het gat moet een beetje vergroten om het schot te kunnen bevatten.

- Nadat u het gat geboord hebt, dient u scherpe randen te verwijderen. Verwijder ook afval dat in de hoofdtank is gevallen tijdens het boren.

## Het schot plaatsen

- Zoek het S93 schot tussen de losse onderdelen.
- Open het deksel van de hoofdtank en verwijder de filterzeef.
- Plaats het schot zoals wordt getoond in Figuur 21.



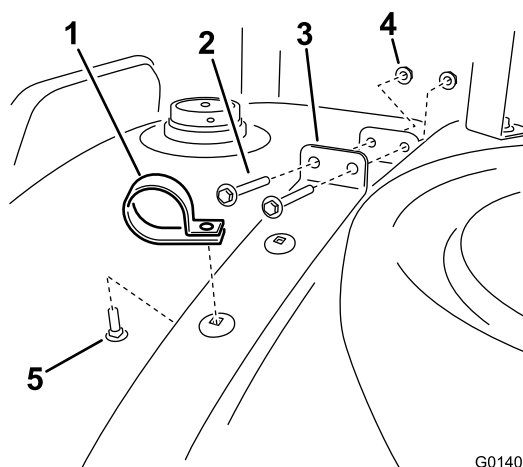
Figuur 21

- |                        |           |
|------------------------|-----------|
| 1. Borgring            | 3. O-ring |
| 2. Gat, vooraf gemaakt | 4. Schot  |

- Breng de O-ring over de basis van het schot.
- Plaats het schot en de O-ring van binnenin de tank door het vooraf gemaakte gat.
- Bevestig het schot aan de tank met de plastic vleugelmoer.

## De R-klem plaatsen

- Neem de voorste band van de tank aan de linkerkant van de machine af. Daartoe dient u de sluitingen te verwijderen waarmee de band bovenop de tank is bevestigd. Bewaar alle onderdelen.
- Hef de band weg van de tank zodat u een nieuwe bout kunt monteren in het gat in de band een kwart naar beneden, aan de linkerkant van de machine. Zie Figuur 22.



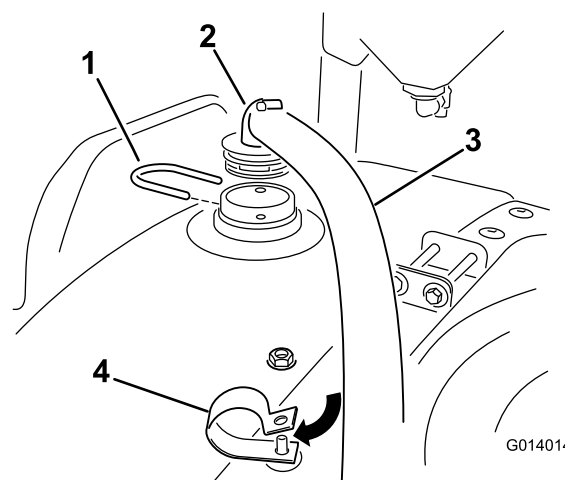
Figuur 22

- |                 |                             |
|-----------------|-----------------------------|
| 1. R-klem       | 4. Borgmoer                 |
| 2. Lange bout   | 5. Slotbout (5/16 x 1 inch) |
| 3. Voorste band |                             |

- Zet de band terug op zijn plaats op de tank. Gebruik de bouten die u eerder verwijderde om de band vast te zetten aan de tank (Figuur 22). Zorg ervoor dat de band goed aan de tank is bevestigd. **Niet te vast draaien.**
- Plaats een R-klem over de zichtbare draad van de eerder gemonteerde bout.

## Montage

- Plaats het uiteinde van de slang met de 90 °-fitting op het schot dat eerder vooraan aan de bovenkant van de tank werd geplaatst (Figuur 23).



Figuur 23

- |                     |                                   |
|---------------------|-----------------------------------|
| 1. Bevestigingsvork | 3. Voorste slang                  |
| 2. Fitting          | 4. R-klem en borgmoer (5/16 inch) |

- Gebruik een vork om het aan de tank te bevestigen, zoals afgebeeld op Figuur 23.

# 6

## De toevoerslang monteren

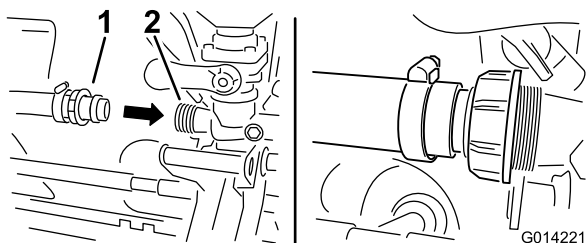
### Benodigde onderdelen voor deze stap:

1	Toevoerslang
1	Slangklem

3. Haal het losse uiteinde van de slang omlaag en door de R-klem naar de straalpomp. Plaats een borgmoer op de bout in de R-klem en zet deze voorlopig zodanig vast dat ze nog gemakkelijk met de hand los te draaien is (Figuur 23). Dit laat latere aanpassingen toe.
4. Leid het losse uiteinde van de slang naar achter in de richting van de naar voren gerichte opening van de klap van de straalpomp.

### Aan de straalpomp aansluiten

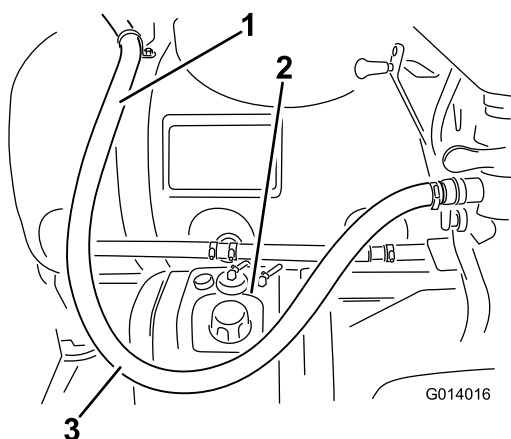
1. Monteer het overgebleven eind van de slang op de naar voren gerichte opening van de straalpomp die van schroefdraad is voorzien (Figuur 24). Bevestig aan de straalpomp met de plastic moer.



Figuur 24

1. Losse uiteinde van de slang
2. Van schroefdraad voorziene opening van de straalpomp

2. Draai de vleugelmoer rond de schroefdraad van de straalpomp om de slang vast te zetten (Figuur 24).
3. Controleer de montage van de slang. Zorg ervoor dat ze los genoeg hangt (Figuur 25) zodat de straalpomp nog naar beneden kan bewegen.

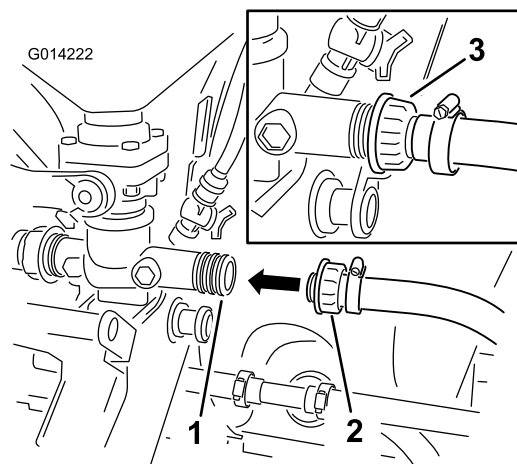


Figuur 25

1. Voorste slang
2. Tank
3. Los genoeg voor de straalpomp

### Aan de straalpomp aansluiten

1. Zoek de toevoerslang tussen de losse onderdelen. Zoek het uiteinde met de rechte geribde aansluiting, plastic moer en slangklem.
2. Monteer dit uiteinde van de slang op de naar achteren gerichte opening van de straalpompklep (Figuur 26). Bevestig aan de straalpomp met de plastic moer.

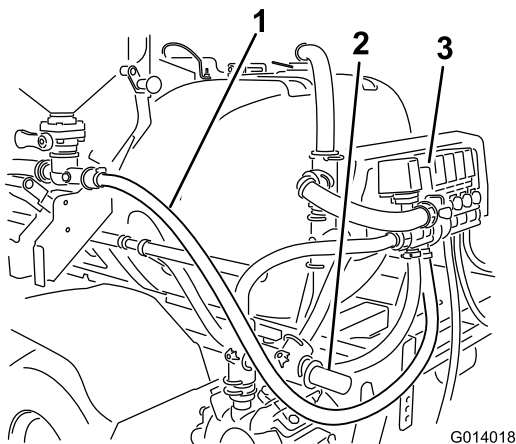


Figuur 26

1. Losse uiteinde van de slang
2. Van schroefdraad voorziene opening van de straalpomp
3. Vleugelmoer vastgedraaid

### De klep aansluiten

1. Breng het losse uiteinde van de toevoerslang naar achteren. De slang loopt langs de pomp en keert terug naar de klep onder de overdrukklep (Figuur 27).

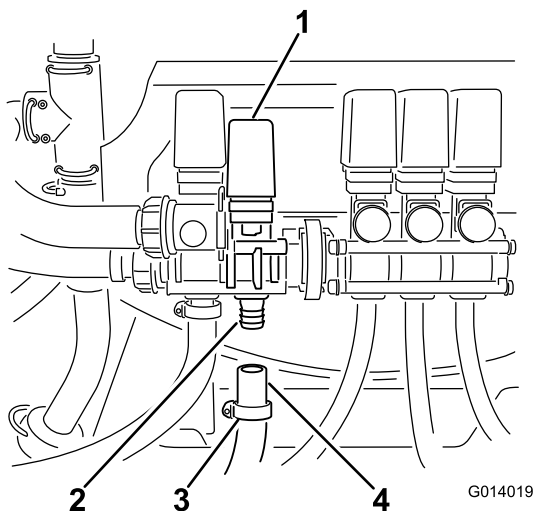


**Figuur 27**

G014018

- 1. Achterste slang
- 2. Overdrukklep
- 3. Straalpomplep

2. Blijf onder de mengslang maar boven de linkerhouder van de middelste boom terwijl u de slang omhoog leidt naar de straalpomplep (Figuur 27).
3. Schuif een losse slangklem over het losse einde van de slang (Figuur 28).



**Figuur 28**

G014019

- 1. Straalpomplep
- 2. Ribbel
- 3. Slangklem
- 4. Uiteinde van de slang

4. Monteer het losse einde van de slang op de zichtbare ribbel die van de straalpomplep omlaag wijst.

**Opmerking:** De geribde kant van de fitting van de slang licht smeren met een niet-aardoliegebaseerd smeermiddel zoals plantaardige olie kan het montageproces vergemakkelijken.

5. Schuif de slangklem over de ribbel van de fitting en draai deze vast om de fitting aan de slang te bevestigen.

# 7

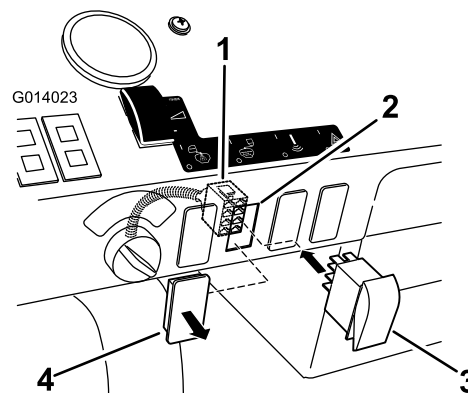
## De schakelaar op het dashboard plaatsen

### Benodigde onderdelen voor deze stap:

1	Schakelaar, straalpomp
1	10 A zekering

### Procedure

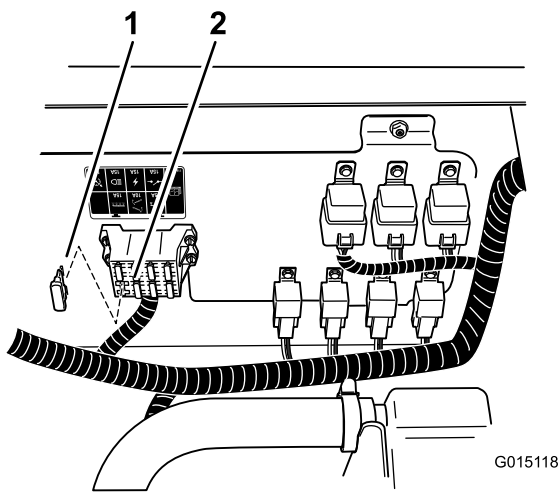
1. Zoek de plug voor de schakelaar van de straalpomp op het dashboard (Figuur 29). Het is de tweede plug geteld van het contactsleuteltje.



**Figuur 29**

- 1. Connector voor straalpomp, van hoofdkabelset
- 2. Gat in dashboard
- 3. Schakelaar voor dashboard
- 4. Plug

2. Verwijder de plug uit het dashboard (Figuur 29).
3. Zoek onder het dashboard de connector in de hoofdkabelset die aangeduid is met straalpomp. Verwijder het plastic touwtje waarmee deze bevestigd is en breng hem naar het gat in het dashboard.
4. Monteer de schakelaar op de connector, door de opening in het dashboard met de LED op de schakelaar naar de bovenkant (Figuur 29).
5. Druk de schakelaar in het dashboard om te monteren.
6. Plaats de zekering van 10 A in de zekeringhouder (Figuur 30).



**Figuur 30**

1. Zekeringhouder                      2. 10 A zekering

7. Pas de mengomloopkleppen aan zoals beschreven in de *Gebruikershandleiding*.

# 8

## De montage voltooiën

### Benodigde onderdelen voor deze stap:

1	Zuiglans en slang
---	-------------------

### Procedure

Gebruik de zuiglans en de slang voor later gebruik. Lees de overige informatie over het gebruik van de Straalpompsset en bewaar deze.

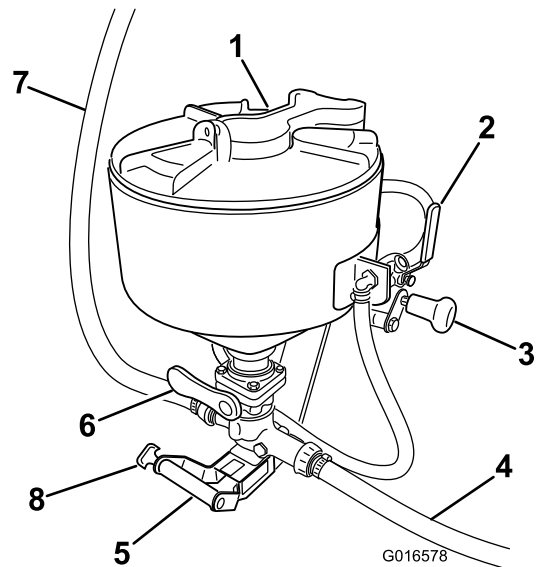
# Gebruiksaanwijzing

## ⚠ VOORZICHTIG

Chemische stoffen zijn gevaarlijk en kunnen lichamelijk letsel veroorzaken.

- Lees de aanwijzingen op het fabrieksetiket voordat u gaat werken met chemische stoffen, en neem alle aanbevelingen en voorzorgsmaatregelen van de fabrikant in acht.
- Zorg ervoor dat uw huid niet in contact komt met chemische stoffen. Als dit toch gebeurt, moet u de desbetreffende plek grondig afspoelen met zeep en schoon water.
- Draag een veiligheidsbril of andere beschermende uitrusting volgens de aanbevelingen van de fabrikant van de chemische stoffen.

## Bediening



**Figuur 31**

- |                       |                       |
|-----------------------|-----------------------|
| 1. Deksel             | 5. Onderste handgreep |
| 2. Spoelklep          | 6. Hoofdklep          |
| 3. Bovenste handgreep | 7. Tankslang          |
| 4. Toevoerslang       | 8. Transportriem      |

## Deksel

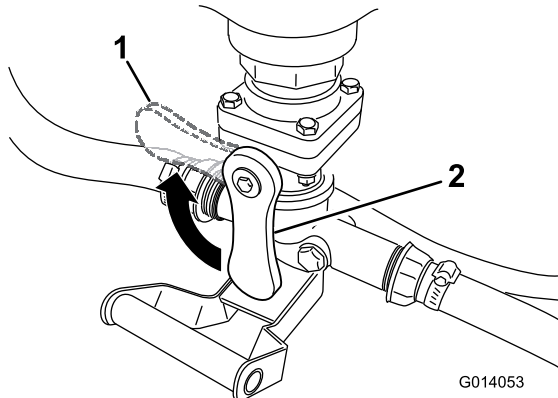
Draai het deksel linksom om te openen. Sluit het deksel volledig voordat u rechtsom draait om te vergrendelen. Het deksel moet gesloten en vergrendeld zijn voordat u het omhoog brengt naar de transportstand.

## Handgrepen en transportriem

De onderste en bovenste handgreep worden gebruikt om de straalpomptank omhoog en omlaag te brengen en in de transportstand te vergrendelen.

## Hoofdklep

Gebruik de hoofdklep om chemische stoffen van de straalpomptank naar de slang voor de hoofdtank te leiden.

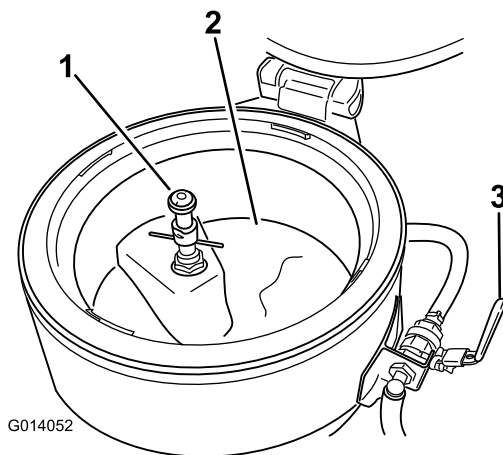


Figuur 32

1. Hoofdklep, gesloten      2. Hoofdklep, open

## Flessenspoeler

De flessenspoeler bevindt zich in de straalpomptank. Zodra de schakelaar van de straalpomptank ingeschakeld is, staat er druk op de flessenspoeler, die bevoorraadt wordt door de hoofdtank. Om te gebruiken keert u de bak voor chemische stoffen om boven de spuit en gebruikt u de rand van de houder om de spoeler in te drukken. Druk naar beneden om de spuit te activeren en de binnenkant van de bak voor chemische stoffen te spoelen.



Figuur 33

1. Flessenspoeler      3. Spoelklep  
2. Straalpomptank

## Spoelklep

De spoelklep kan de binnenkant van de straalpomptank spoelen. Zodra de schakelaar van de straalpomptank ingeschakeld is, staat er druk op de spoelklep, die bevoorraadt wordt door de hoofdtank. Om te gebruiken draait u de handgreep 90 graden linksom. Zo zal er water in de tank beginnen lopen. Om te sluiten, draait u de handgreep 90 graden rechtsom.

## Schakelaar straalpomptank

De straalpompschakelaar bevindt zich op het dashboard en brengt de straalpomptank van het kleppenblok in werking. Zo worden druk van de pomp en vloeistoffen van de tank naar de straalpomptank geleid. Het strekt tot aanbeveling om de schakelaar pas aan te zetten als de straalpomptank omlaag is gebracht in de bedrijfsstand. Hij dient te worden uitgezet voordat de straalpomptank omhoog wordt gebracht naar de transportstand.

**Belangrijk:** Activeer de straalpomptank niet terwijl hij zich in de transportstand bevindt. Als u de schakelaar van de straalpomptank aanzet terwijl de straalpomptank zich in de transportstand (stand omhoog) bevindt, kan dit schade toebrengen aan de onderdelen van de machine.

## De straalpomptank omhoog en omlaag brengen

### De straalpomptank omlaag brengen

1. Maak de rubberen transportriem los.
2. Plaats een hand op de onderste handgreep en de andere op de bovenste.
3. Til de straalpomptank weg van het voertuig tot de veerklemmen loskomen.
4. Breng de straalpomptank omlaag in de bedrijfsstand.

### De straalpomptank omhoog brengen

1. Hef de onderste handgreep om de straalpomptank omhoog te brengen en kantel tegelijkertijd lichtjes in de richting van de tank.
2. Leid de tong onder de dwarsstang met het gelaste klepje in het bovenste deel van het frame.
3. Kantel vervolgens het geheel in de richting van de tank. Zorg er hierbij voor dat de veerklem uitgelijnd is met de grote asbehuizing onderaan het frame.
4. Druk tot de klem over de asbehuizing klikt.
5. Bevestig de handgreep met de transportriem.

# Vorzorgsmaatregelen ter bescherming van het gazon tijdens gebruik in een stationaire stand

**Belangrijk:** In sommige omstandigheden kan de hitte van de motor, de radiator en de geluiddemper schade toebrengen aan het gras als de spuitmachine wordt gebruikt in een stationaire stand. De machine loopt stationair als u de spuitvloeistof in de tank mengt, handmatig spuit of een loopspuitboom gebruikt.

Neem de volgende voorzorgsmaatregelen:

- Spuit **nooit** in een stationaire stand bij zeer hete en/of droge omstandigheden of als het gazon tijdens deze perioden meer te lijden kan hebben.
- Parkeer **nooit** op het gazon als u spuit in de stationaire stand. Parkeer op een pad als dit mogelijk is.
- **Beperk** zoveel mogelijk de tijd dat u de machine in de stationaire stand op een bepaald stuk van het gazon laat staan. Zowel de tijd als de temperatuur is van invloed op de mate waarin het gras wordt beschadigd.
- **Stel het motortoerental zo laag mogelijk af** om de gewenste druk en stroom te verkrijgen. Dit beperkt de hitte die wordt ontwikkeld en de snelheid van de lucht die koelventilator voortbrengt.
- **Laat de hitte naar boven ontsnappen** vanuit het motorcompartiment door het motorscherm/de stoel omhoog te zetten als de machine wordt gebruikt in de stationaire stand, zodat de hitte niet via de onderkant van de machine wordt afgevoerd. Raadpleeg uw Gebruikershandleiding voor meer informatie over de wijze waarop de stoel omhoog moet zetten.

**Opmerking:** Leg een hittewerende deken onder de machine tijdens gebruik in de stationaire stand als extra bescherming tegen de hitte is gewenst. Neem contact op met een erkende Toro-dealer voor een Toro hittewerende deken voor gazonspuitmachines.

## De straalpomp gebruiken

De volgende procedure gaat uit van de volgende bedrijfstoestand van de standaard tankmenger: de sproeier is gestart en loopt, de pomp staat aan en is ingesteld op de gewenste druk, de regelklep staat in de middelste stand.

## Starten

1. Alle straalpompkleppen moeten gesloten zijn voor het starten: de hopperklep en de spoelkogelklep(pen) van de hopper.
2. Open het deksel om te controleren of er vreemde voorwerpen aanwezig zijn die de werking kunnen belemmeren of het systeem vervuilen.
3. Sluit het deksel en vergrendel het door de kap rechtsom te draaien.
4. Schakel de Straalpomschakelaar op het dashboard aan om de stroom van de pomp naar de toevoerleiding van de straalpomp tank te leiden.
5. Schakel de Pro-Control XP, indien aanwezig, in manuele modus. Stel het drukbereik met de schakelaar voor de gebruiksdosis in tussen 50 en 80 psi. Als een hogere psi nodig is (bijvoorbeeld bij een zuiglans), draait u mengregelklep bovenaan de pomp langzaam dicht.

**Opmerking:** Als u deze klep sluit, stijgt de systeemdruk boven de maximale aanbevolen psi. Dit wordt afgeraden.

6. Open de hopperklep (rode handgreep) onderaan de hopper.
7. Ontgrendel en open het deksel langzaam door het linksom te draaien.

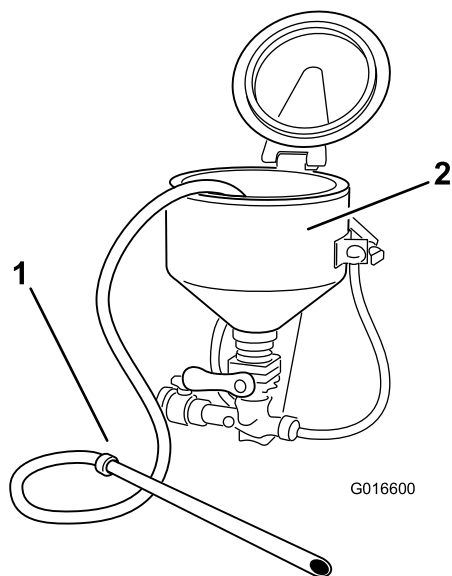
## Vloeistoffen of chemicaliën in de hopper laden

1. Giet de nodige hoeveelheid chemicaliën in de hopper. Zorg ervoor dat u geen vloeistoffen of chemicaliën buiten de hopper morst.
2. Spoel lege vaten voor chemicaliën, indien van toepassing. Plaats de opening van het vat boven de spoelklep en druk naar beneden. Op die manier schakelt u de spoelklep en het spoelvat in.
3. Sluit het deksel en vergrendel het door de kap rechtsom te draaien. Maak de veiligheidsriem van de spoelkogelklep van de hopper los en blijf nog 20 seconden draaien om de hopper te spoelen. Sluit de kogelklep en maak de spoelkogelklep opnieuw vast.
4. Open het deksel en controleer of er nog chemicaliën achtergebleven zijn. Herhaal stap 3 indien nodig.
5. Sluit de hopperklep (rode handgreep).

## Vloeistoffen en/of chemicaliën laden met de zuiglans

**Opmerking:** De zuigkracht van de lans is afhankelijk van de druk en het debiet van de straalpomp. Gebruik voor het beste resultaat een druk tot maximaal 150 psi.

1. Steek de zuiglans in de straalpomp tot de O-ring de afvoerbuis van de hopper afsluit.



**Figuur 34**

1. Zuiglans
2. Straalpomp

- 
2. Gebruik het vrije uiteinde van de lans om de zak of houder te doorprikken en de chemicaliën in vloeibare of poedervorm op te zuigen.
  3. Steek het uiteinde met de lans in een schone waterbak om de lans te spoelen.
  4. Neem de lans van de straalpomp en laat overgebleven vloeistof in de hopper lopen.
  5. Sluit de hopperklep (rode handgreep).

## Uitschakelen

1. Zorg ervoor dat:
  - Alle kleppen gesloten zijn. Sluit de hopperklep eerst.
  - Achtergebleven chemicaliën verwijderd zijn.
  - Het deksel van de hopper gesloten is en vergrendeld door de kap rechtsom te draaien.
  - De mengregelklep opnieuw volledig open staat.
2. Zet de straalpompschakelaar uit.
3. Zet de straalpomp opnieuw in de transportstand en vergrendel met de transportband.

# Problemen, oorzaak en remedie

Probleem	Mogelijke oorzaak	Remedie
Lage straalpompdosis	<ol style="list-style-type: none"><li>1. Gebrekkige stroom en druk naar het straalpompsysteem</li><li>2. Uitvoer-/invoerslang verstopt.</li><li>3. In de uitlaatleiding van de straalpomp bevinden zich fittings met ellebogen of andere stroombeperkingen.</li></ol>	<ol style="list-style-type: none"><li>1. Verhoog de pompsnelheid. Draai de mengregelklep dicht.</li><li>2. Demonteren en verstoppingen verwijderen.</li><li>3. Alleen vegen met flexibele slangen.</li></ol>
Niet spoelen	<ol style="list-style-type: none"><li>1. Verstopte spoelmond.</li><li>2. Verstopte spoel-T.</li></ol>	<ol style="list-style-type: none"><li>1. Neem het draaiende gedeelte van de spoelmond van de onderste klep en spoel langs de achterkant tot de openingen van de spoelmond vrij zijn van vuil.</li><li>2. Demonteer de spoel-T en reinig tot de openingen van de spoelmond vrij van vuil zijn.</li></ol>
De fittings lekken	<ol style="list-style-type: none"><li>1. De fittings zijn beschadigd.</li><li>2. De schroefdraadverzegeling is versleten.</li></ol>	<ol style="list-style-type: none"><li>1. Controleer de fittings op scheuren. Indien nodig vervangen.</li><li>2. Demonteer en dicht opnieuw af met schroefdraaddichtmiddel als de schroefdraad lekt.</li></ol>

# Opmerkingen:



**Count on it.**