



Kit misturador

Multi-Pro® 5800 Carro de rega de relva

Modelo nº 41612—Nº de série 311000001 e superiores

Instruções de instalação

O kit misturador foi concebido para ajudar à mistura de produtos químicos durante a preparação de aplicações de pulverização de relva em relvados bem mantidos em jardins, campos de golfe, campos desportivos e em instalações comerciais. É um acessório de veículo de aplicação de rega dedicado que se destina a ser utilizado por operadores profissionais contratados em aplicações comerciais.

Este produto cumpre todas as directivas europeias relevantes, para mais informações consultar a folha de Declaração de conformidade (DOC) em separado, específica do produto.

Nota: Se instalar kits de números de modelo 41604 Kit de pulverização Pro Control XP, 41612 Kit misturador, 41613 Kit eléctrico de bobinar tubagem e 41614 Kit de lavagem de depósito, aconselha-se a montagem na válvula do manípulo ao mesmo tempo.

Leia este manual cuidadosamente para saber como utilizar e efectuar a manutenção do produto de forma adequada. As informações incluídas neste manual podem ajudá-lo, a si e a terceiros, a evitar ferimentos pessoais e danos no produto. Apesar da Toro conceber e fabricar produtos de elevada segurança, a utilização correcta e segura dos mesmos é da exclusiva responsabilidade do utilizador.

Contacte directamente a Toro através do site www.Toro.com para mais informação sobre produtos e acessórios, para obter o contacto de um distribuidor ou registar o seu produto.

Sempre que necessitar de assistência, de peças de origem Toro, ou de informação adicional, entre em contacto com um distribuidor autorizado ou com um serviço de assistência Toro, apresentando os números do modelo e da série. Figura 1 identifica a localização dos números de série e de modelo do produto.

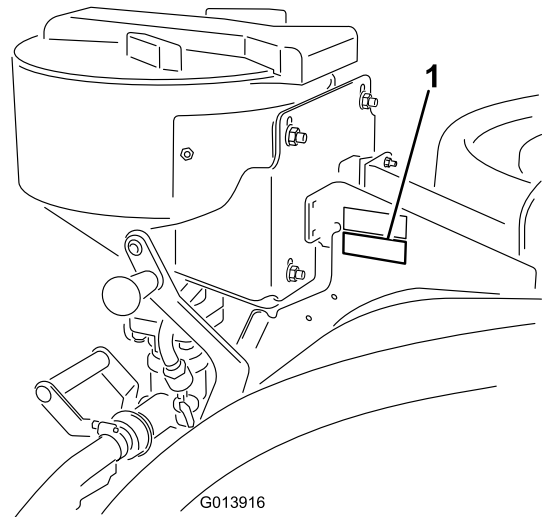


Figura 1

1. Placa com os números de modelo e de série

Modelo nº _____

Nº de série _____

Segurança

Este manual identifica potenciais perigos e tem mensagens de segurança identificadas com o símbolo de alerta de segurança (Figura 2), que identifica perigos que podem provocar ferimentos graves ou mesmo a morte, se não respeitar as precauções recomendadas.



Figura 2

1. Símbolo de alerta de segurança

Neste manual são ainda utilizados 2 termos para identificar informação importante. **Importante** identifica informação especial de ordem mecânica e **Nota** sublinha informação geral que requer atenção especial.

⚠ AVISO

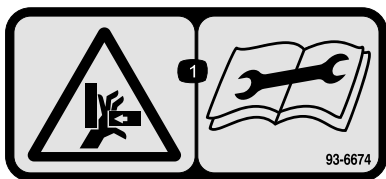
As substâncias químicas usadas no sistema de pulverização podem ser perigosas ou tóxicas para si ou outras pessoas presentes, animais, plantas, solos ou outros bens.

- Leia atentamente e siga as etiquetas de advertência química e Folhas de dados de material de segurança de todos os produtos químicos usados e proteja-se de acordo com as recomendações do fabricante do produto químico. Por exemplo, utilize o Equipamento de Protecção Pessoal (EPP) incluindo a protecção do rosto e dos olhos, luvas ou outros equipamentos para protecção contra o contacto pessoal com o produto químico.
- Tenha em mente que pode ser usado mais do que um produto químico e deve ser consultada a informação sobre cada um.
- *Recuse operar ou trabalhar no pulverizador se esta informação não estiver disponível!*
- Antes de trabalhar num sistema de pulverização, certifique-se de que foi lavado três vezes e neutralizado de acordo com as recomendações dos fabricantes dos produtos químicos.
- Verifique se existe uma fonte de água limpa e sabão nas proximidades e lave imediatamente qualquer produto químico que entre em contacto consigo.

Autocolantes de segurança e de instruções

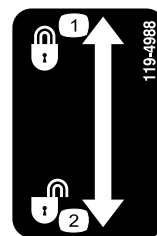


Os autocolantes de segurança e de instruções são facilmente visíveis e situam-se próximo das zonas de potencial perigo. Substitua todos os autocolantes danificados ou perdidos.



93-6674

1. Risco de esmagamento – leia as instruções antes de efectuar as operações de manutenção.



119-4988

1. Bloqueio
2. Desbloqueio

Instalação

Peças soltas

Utilize a tabela abaixo para verificar se todas as peças foram enviadas.

Procedimento	Descrição	Quantidade	Utilização
1	Montagem da válvula do misturador	1	Instalação da válvula do misturador.
	Anel de retenção	1	
	Parafuso (M8 - 1,25 x 146 mm)	4	
	Suporte (o suporte pode já estar instalado derivado da instalação de um kit anterior)	1	
2	Montagem da estrutura de suporte	1	Monte a estrutura.
	Porca de bloqueio (5/16 polegada)	1	
	Montagem da placa posterior	1	
	Braço da cavidade, direito	1	
	Braço da cavidade, esquerdo	1	
	Casquilho, pequeno	2	
	Pino de articulação	2	
	Porca de bloqueio (3/8 polegada)	2	
	Manípulo	2	
	Parafuso (3/8 x 1-1/4 polegadas)	2	
	Parafuso de afinação	2	
	Gancho	2	
	Anilha de cabeça chata	2	
3	Mola	2	Instalação dos componentes do trinco.
4	Misturador	1	Instalação do misturador.
	Manípulo	1	
	Parafuso	2	
	Grampo da mola	1	
	Parafuso (n.º 10-24 x 1/2 pol.)	2	
	Porca de bloqueio (n.º 10/24)	2	
	Parafuso (3/8 x 1 polegada)	4	
Porca de bloqueio (3/8 polegada)	4		
5	Anteparo, S93	1	Prepare o depósito
	Anel de retenção, grande	1	
	Anel de bloqueio	1	
	Forquilha de retenção	1	
	Grampo em R	1	
	Parafuso de carroçaria (5/16 x 1 polegada)	1	
	Porca de bloqueio (5/16 polegada)	1	
Conjunto do tubo frontal	1		
6	Montagem do tubo de alimentação	1	Instalar um tubo de alimentação.
	Dispositivo de fixação de tubagem	1	
7	Interruptor, misturador	1	Instalar o interruptor no painel de instrumentos.
	Fusível de 10 Amp	1	
8	Lança e tubo de sucção	1	Termine a instalação.

Nota: Determine os lados direito e esquerdo da máquina a partir da posição normal de utilização.

1

Instalação da válvula do misturador

Peças necessárias para este passo:

1	Montagem da válvula do misturador
1	Anel de retenção
4	Parafuso (M8 - 1,25 x 146 mm)
1	Suporte (o suporte pode já estar instalado derivado da instalação de um kit anterior)

Procedimento

1. Mova-se para a parte posterior da máquina e localize o conjunto da válvula da rampa no suporte de montagem da válvula da rampa.
2. Desaperte, mas não retire, os parafusos que prendem o conjunto da válvula da rampa ao suporte de montagem (Figura 3).

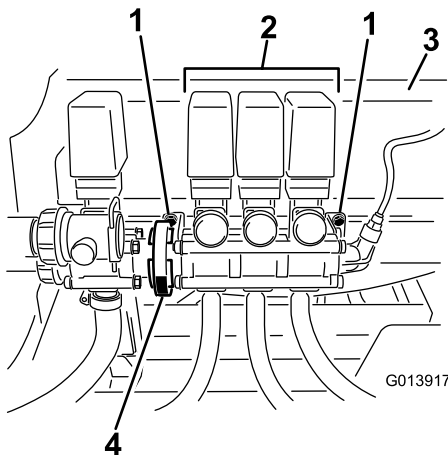


Figura 3

1. Parafusos, prendendo o conjunto da válvula da rampa
2. Montagem da válvula da rampa
3. Suporte de montagem da rampa
4. Grampo do parafuso sem fim

que haja espaço para remover os dispositivos de fixação do corpo da válvula (Figura 4).

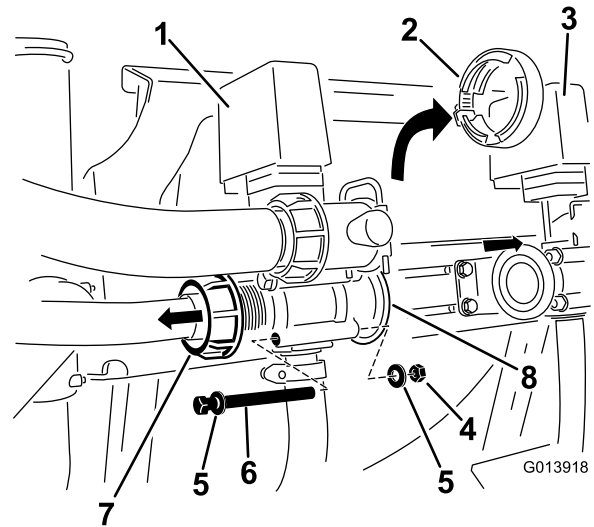


Figura 4

1. Válvula de agitação
 2. Grampo do parafuso sem fim
 3. Montagem da válvula da rampa
 4. Porca de bloqueio, existente
 5. Anilha, existente
 6. Parafuso, existente
 7. Porca
 8. Adaptador
5. Retire os dispositivos de fixação que prendem o corpo da válvula de agitação ao adaptador. Guarde as porcas de bloqueio e anilhas para utilização posterior na instalação.
 6. Retire o adaptador do corpo da válvula (Figura 4).
 7. Localize a válvula do misturador nas peças soltas. Instale a válvula na linha, à direita da válvula de agitação (Figura 5).

Nota: Os parafusos longos podem ser conservados para o caso de remoção do kit misturador.

Nota: Certifique-se de que o anel de retenção existente se encontra na válvula de agitação antes de lhe encaixar o lado macho da válvula do misturador.

3. Desaperte o grampo do parafuso sem fim existente ao lado direito da válvula de agitação e afaste os conjuntos da válvula da válvula de agitação. Guarde a junta.
4. Localize a porca que prende o tubo de agitação ao corpo da válvula de agitação. Desaperte a porca para

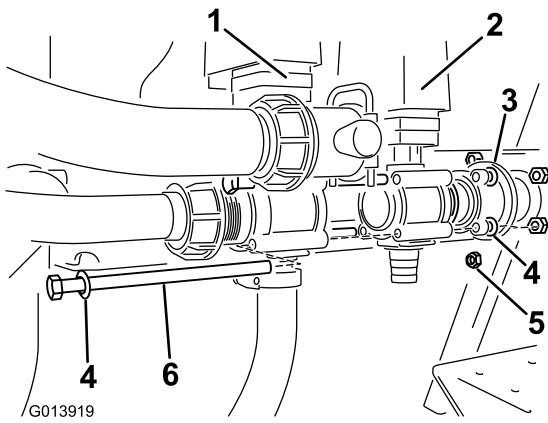


Figura 5

- | | |
|--------------------------|----------------------------------|
| 1. Válvula de agitação | 4. Anilha, existente |
| 2. Válvula do misturador | 5. Porca de bloqueio, existente |
| 3. Adaptador | 6. Parafuso (M8 - 1,25 x 146 mm) |

8. Instale um anel de retenção das peças soltas no lado aberto da válvula do misturador (Figura 6).

Nota: Os anéis de retenção têm de ser instalados devidamente para assegurar que não há fugas.

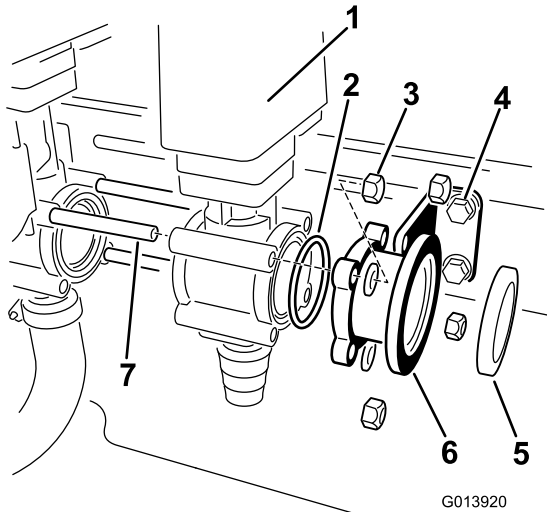


Figura 6

- | | |
|--------------------------------------|----------------------------------|
| 1. Válvula do misturador | 5. Junta, existente |
| 2. Anel de retenção | 6. Adaptador, existente |
| 3. Porca de bloqueio, existente | 7. Parafuso (M8 - 1,25 x 146 mm) |
| 4. Suporte e dispositivos de fixação | |

9. Localize os quatro parafusos longos (M8 -1,25 x 146 mm) nas peças soltas. Coloque uma anilha, previamente removida, sobre dois dos quatro parafusos longos.

10. Insira dois parafusos longos, a partir do lado esquerdo da máquina, através do suporte de

montagem, nos furos superior e inferior nos corpos das válvulas de agitação e do misturador mais próximas da calha de montagem.

11. Utilize os parafusos com anilhas para prender os conjuntos das válvulas nos furos abertos nos corpos das válvulas não montadas no suporte.
12. Insira o adaptador previamente removido no lado aberto da válvula do misturador sobre as extremidades expostas dos parafusos.
13. Instale um suporte na calha de montagem. Prenda-o com dois parafusos e duas porcas de bloqueio, mas não aperte nesta altura.

Nota: Suporte pode já estar instalado derivado da instalação de um kit anterior.

14. Deslize o suporte sobre as roscas expostas dos parafusos mais próximos da calha de montagem. Prenda o suporte ao conjunto da válvula com duas porcas de bloqueio. Não aperte os parafusos nesta altura.
15. Instale uma anilha sobre cada um dos parafusos restantes. Prenda a montagem com as duas porcas de bloqueio restantes. Não aperte os parafusos nesta altura.

Nota: Os parafusos que prendem o suporte de montagem à calha de montagem ainda estão soltos o que permite que o suporte se mova na calha.

16. Aperte todos os parafusos num padrão em cruz um pouco de cada vez para assegurar que os anéis de retenção assentam devidamente para evitar fugas. Certifique-se de que o suporte está livre para se ajustar à medida que as válvulas se ajustam (Figura 7). O aperto máximo é de 271-339 N-cm.

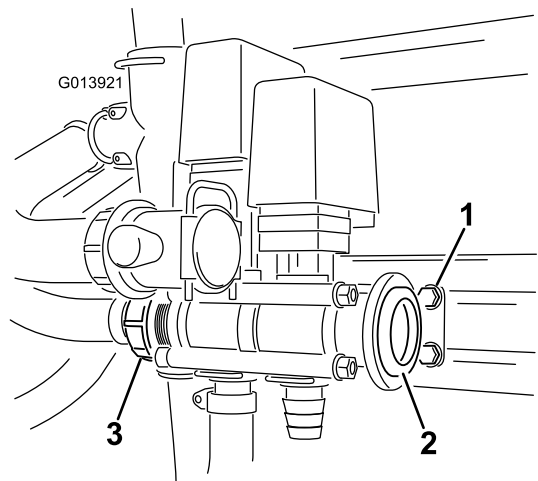


Figura 7

- | | |
|---------------------------------------|----------|
| 1. Dispositivos de fixação do suporte | 3. Porca |
| 2. Junta | |

17. Instale a porca sobre as roscas do corpo da válvula de agitação e aperte-a.
18. Aperte os dispositivos de fixação do suporte para o prender no sítio na calha de montagem.
19. Insira a junta no adaptador e coloque o grampo do parafuso sem fim desapertado sobre o corpo do adaptador (Figura 7).
20. Deslize o conjunto da válvula da rampa para trás na direcção da nova válvula do misturador até que os dois adaptadores estejam alinhados com a junta no meio deles (Figura 8).

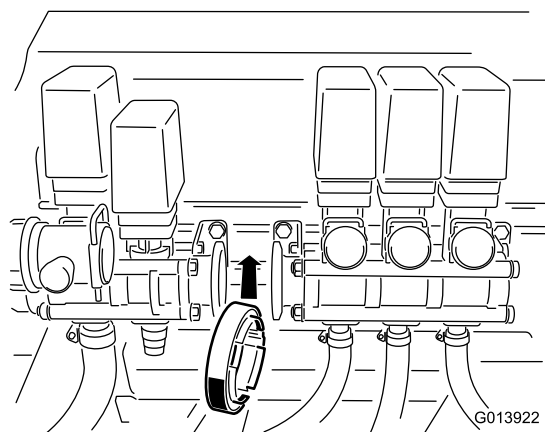


Figura 8

21. Mova o grampo do parafuso sem fim no sítio sobre os adaptadores e aperte para criar uma vedação entre eles.
22. Localize o conector na cablagem principal rotulada 'eductor'. Ligue a válvula do misturador à cablagem principal utilizando o conector rotulado.

2

Montagem da estrutura

Peças necessárias para este passo:

1	Montagem da estrutura de suporte
1	Porca de bloqueio (5/16 polegada)
1	Montagem da placa posterior
1	Braço da cavidade, direito
1	Braço da cavidade, esquerdo
2	Casquilho, pequeno
2	Pino de articulação
2	Porca de bloqueio (3/8 polegada)
2	Manípulo
2	Parafuso (3/8 x 1-1/4 polegadas)
2	Parafuso de afinação
2	Gancho
2	Anilha de cabeça chata

Procedimento

1. Retire as porcas de bloqueio que prendem o batente da tampa da cablagem à correia. Remova o batente da tampa da cablagem. Guarde todas as peças.
2. Localize a estrutura de suporte principal nas peças soltas.
3. Instale a estrutura sobre a correia do depósito alinhando o furo inferior na estrutura com o parafuso exposto no lado da correia do depósito e o furo superior com o parafuso superior na correia do depósito como se mostra em Figura 9.

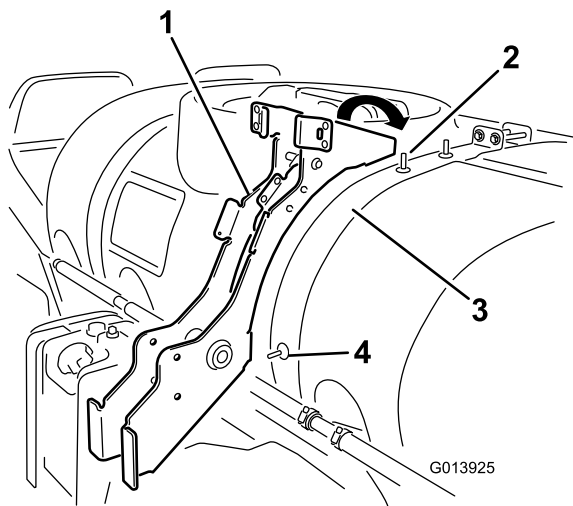


Figura 9

- | | |
|---|---------------------------------------|
| 1. Conjunto da estrutura de suporte principal | 3. Correia do depósito, traseira |
| 2. Parafuso exposto, superior | 4. Parafuso exposto, lateral superior |

4. Instale uma porca de bloqueio sobre o parafuso inferior exposto passando através da estrutura para o prender à correia do depósito (Figura 10).

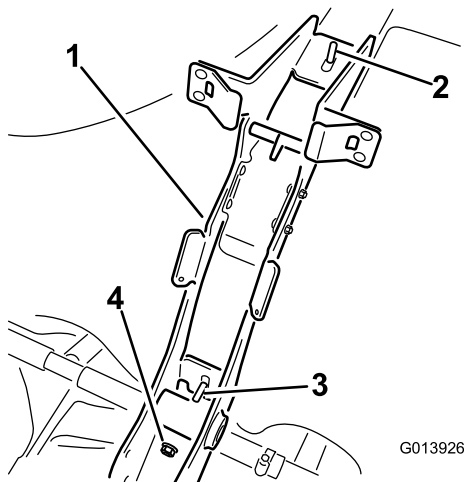


Figura 10

- | | |
|---|---------------------------------------|
| 1. Conjunto da estrutura de suporte principal | 3. Parafuso exposto, lateral superior |
| 2. Parafuso exposto, superior | 4. Porca de bloqueio (5/16 polegada) |

5. Instale o batente da tampa do depósito previamente removida sobre as roscas salientes dos parafusos de carroçaria na parte superior da correia do depósito. A curva deve ficar virada para a frente para recolher o batente da tampa do depósito quando aberto.
6. Prenda o batente da tampa e a parte superior da estrutura do misturador na montagem do depósito

com duas porcas de bloqueio removidas previamente. Aperte os dispositivos de fixação a 19-24 Nm.

7. Monte a cavidade do misturador na estrutura:

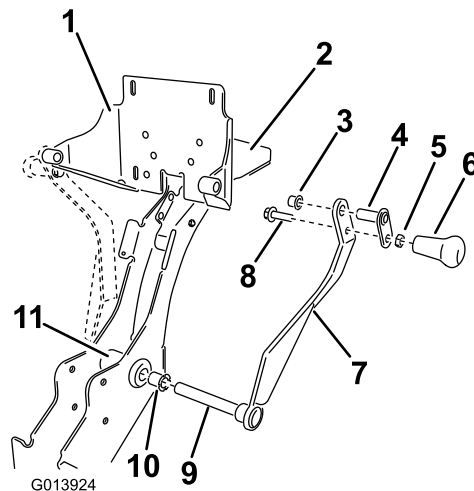


Figura 11

- | | |
|---|-------------------------------------|
| 1. Montagem da placa posterior | 7. Braço da cavidade, direito |
| 2. Conjunto da estrutura de suporte principal | 8. Parafuso (3/8 x 1-1/4 polegadas) |
| 3. Casquilho, pequeno | 9. Eixo, braço da cavidade |
| 4. Pino de articulação | 10. Casquilho, grande |
| 5. Porca de bloqueio (3/8 polegada) | 11. Caixa articulada |
| 6. Manípulo | |

- A. Comece por instalar o braço da cavidade direita na estrutura. O braço direito da cavidade é destacada por ter um eixo longo.
- B. Insira o eixo através do veio da dobradiça.
- C. Alinhe sem apertar o braço esquerdo ao eixo exposto no outro lado da estrutura.
- D. Instale um casquilho nos furos exteriores da dobradiça no conjunto da placa posterior.
- E. Mova o conjunto da placa posterior para trás para a posição entre os furos superiores em cada braço.
- F. Instale um pino articulado através do furo superior no braço e furo da dobradiça com o casquilho no conjunto da placa posterior.
- G. Instale as pegas aos furos inferiores nos braços. Prenda com um parafuso (3/8 x 1-1/4 polegadas) e porca de bloqueio (3/8 polegada).
- H. Repita para o braço oposto.
- I. Instale um parafuso no braço esquerdo no ponto inferior da dobradiça (Figura 12). Não aperte neste momento para permitir o ajuste do sistema da cavidade.

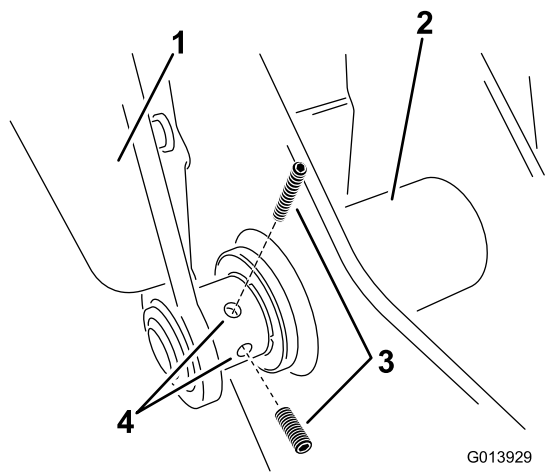


Figura 12

- | | |
|--------------------------------|--------------------------------|
| 1. Braço da cavidade, esquerdo | 3. Parafuso de afinação |
| 2. Caixa articulada | 4. Furos no braço da cavidade. |

3

Instalação dos componentes do trinco

Peças necessárias para este passo:

2	Mola
---	------

Instalar as molas

1. Instale as molas no furo na extremidade inferior da patilha angulada no lado do conjunto da estrutura (Figura 13).

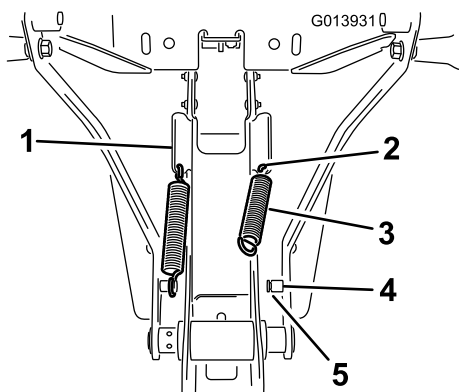


Figura 13

- | | |
|---------------------|------------|
| 1. Patilha angulada | 4. Coluna |
| 2. Furo da patilha | 5. Ranhura |
| 3. Mola | |

2. Prenda uma extremidade da mola ao furo. Utilizando uma ferramenta adequada, estique a mola para que a extremidade oposta alcance a coluna saliente no braço da cavidade (Figura 13).
3. Certifique-se de que a extremidade da mola está bem encaixada na ranhura da coluna (Figura 13).
4. Repita para o outro lado.
5. Aperte os dois parafusos de afinação.

Ajuste a posição do garfo

Mova o conjunto da cavidade para a posição superior de “transporte” para ajustar o garfo.

- Eleve as pegas para elevar o conjunto enquanto, ao mesmo tempo, inclina ligeiramente para o depósito.
 - Guie o garfo sob a travessa com a patilha soldada na posição superior do conjunto da estrutura.
 - Deixe baixar a articulação em direcção ao depósito.
1. Certificando-se que os batentes de plástico estão em contacto com as patilhas da mola, aplique pressão suficiente contra a placa posterior da cavidade para comprimir a mola (Figura 14).

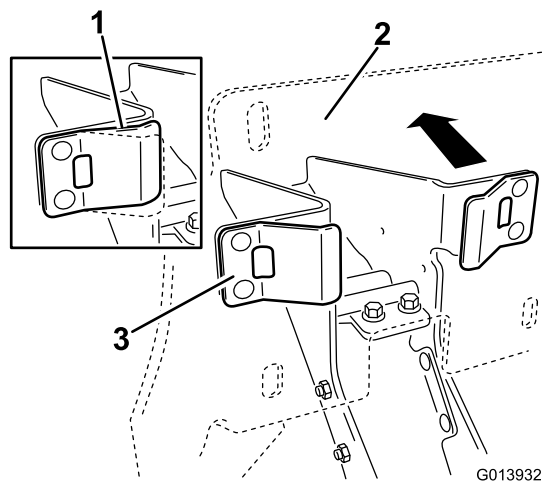


Figura 14

- | | |
|---|--------------------|
| 1. Patilha da mola, sob pressão | 3. Patilha da mola |
| 2. Placa posterior, transparente para clareza | |
2. Mantendo a pressão na placa posterior, deslize o garfo na sua direcção até que a aba do garfo contacte com a travessa (Figura 15).

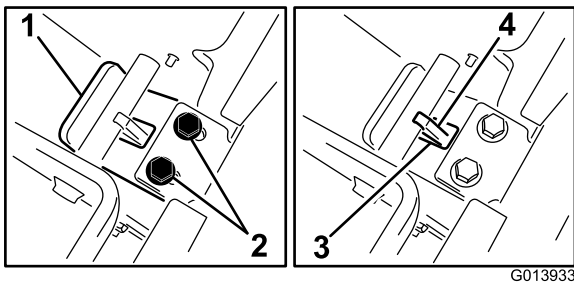


Figura 15

- | | |
|----------------------------|---------------------|
| 1. Aba da placa do garfo | 3. Ranhura na placa |
| 2. Dispositivos de fixação | 4. Patilha soldada |

3. Aperte os dispositivos de fixação no garfo para prender na respectiva posição e, em seguida, liberte a pressão na placa posterior.

Verifique se existe algum movimento na cavidade. Deve estar presa ao conjunto da estrutura. O procedimento pode ser repetido assim que o misturador estiver instalado para ajustar a posição de bloqueio.

4

Instalação do misturador

Peças necessárias para este passo:

1	Misturador
1	Manípulo
2	Parafuso
1	Grampo da mola
2	Parafuso (n.º 10-24 x 1/2 pol.)
2	Porca de bloqueio (n.º 10/24)
4	Parafuso (3/8 x 1 polegada)
4	Porca de bloqueio (3/8 polegada)

Procedimento

1. Localize a pega e grampo da mola nas peças soltas.
2. Localize e desaperte os dois parafusos. Instale o conjunto da pega no misturador e prenda-o com dois parafusos (Figura 16).

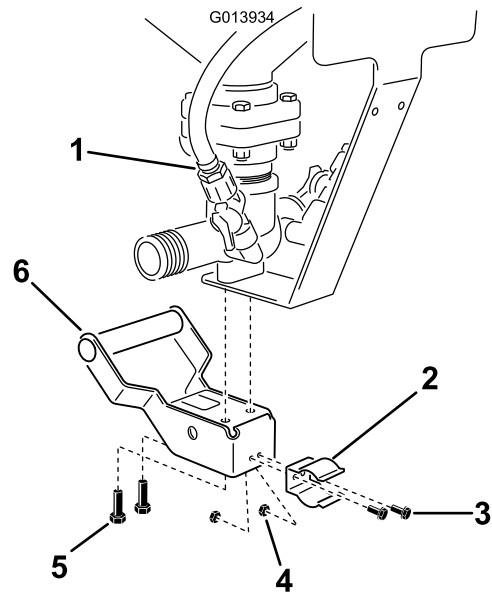


Figura 16

- | | |
|------------------------------------|----------------------------------|
| 1. Misturador | 4. Porca de bloqueio (n.º 10/24) |
| 2. Grampo da mola | 5. Parafuso |
| 3. Parafuso (n.º 10-24 x 1/2 pol.) | 6. Manípulo |

3. Baixe a cavidade para a posição inferior.
4. Alinhe os furos na placa de montagem do conjunto do misturador com os furos ranhurados na placa posterior da cavidade (Figura 17). Instale quatro parafusos (3/8 x 1 polegada) e quatro porcas de bloqueio (3/8 polegada) para montar o misturador. Não aperte os parafusos nesta altura.

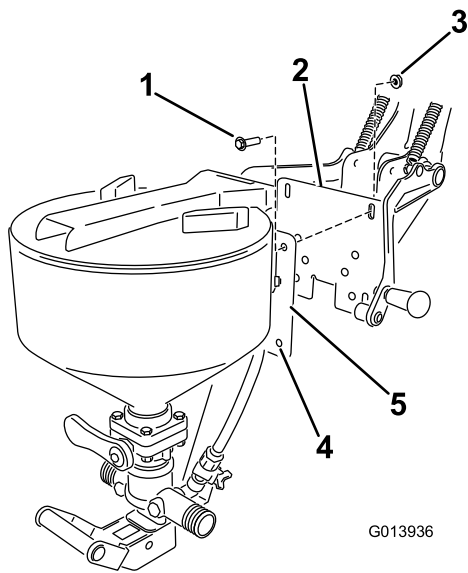


Figura 17

- | | |
|-------------------------------------|---------------------------------|
| 1. Parafuso (3/8 x 1 polegada) | 4. Furo, montagem do misturador |
| 2. Placa posterior | 5. Montagem do misturador |
| 3. Porca de bloqueio (3/8 polegada) | |

Os dispositivos de fixação têm de estar soltos o suficiente para que se possam deslocar na ranhura quando o misturador é inicialmente elevado para a posição de transporte. Isto vai permitir um maior ajuste.

5. Eleve cuidadosamente o misturador na cavidade até à posição de transporte:

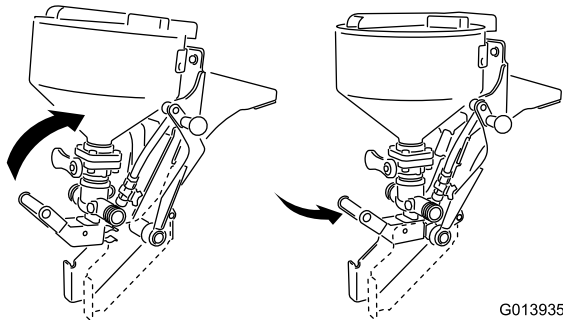


Figura 18

- A. Eleve as pegas inferiores para elevar o misturador enquanto, ao mesmo tempo, inclina ligeiramente para o depósito (Figura 18).
- B. Guie o garfo sob a travessa com a patilha soldada na posição superior do conjunto da estrutura (Figura 18).
- C. Em seguida, incline o conjunto para o depósito tendo cuidado para alinhar o grampo da mola com a caixa grande articulada na posição inferior da estrutura (Figura 18).

- D. Empurre até que o grampo encaixe sobre a caixa articulada como se mostra em Figura 19.

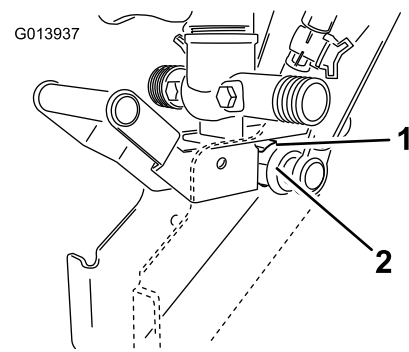


Figura 19

- | | |
|-------------------|---------------------|
| 1. Grampo da mola | 2. Caixa articulada |
|-------------------|---------------------|

6. Verifique a altura do misturador na placa posterior da cavidade e ajuste, se necessário. Aperte os dispositivos de fixação que prendem o misturador à cavidade. Aperte os dispositivos de fixação a 36-45 Nm.
7. Verifique a posição global do conjunto do misturador na correia do depósito. O misturador deve estar na vertical, na posição de transporte. Desaperte a porca de bloqueio inferior no conjunto da estrutura prendendo-a ao depósito. Não a retire. Ajuste a posição, consoante o necessário, e aperte a porca de bloqueio. Certifique-se de que a correia se encontra bem fixa ao depósito.

5

Instalação do tubo frontal

Peças necessárias para este passo:

1	Anteparo, S93
1	Anel de retenção, grande
1	Anel de bloqueio
1	Forquilha de retenção
1	Grampo em R
1	Parafuso de carroçaria (5/16 x 1 polegada)
1	Porca de bloqueio (5/16 polegada)
1	Conjunto do tubo frontal

Perfurar o depósito

1. Localize o local frontal na parte superior do depósito como se mostra em Figura 20. Localize a marca de perfuração no centro do círculo moldado.

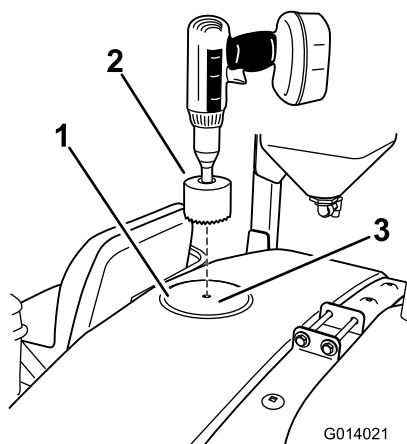


Figura 20

1. Círculo moldado
2. Faça o furo com uma broca
3. Perfure um ponto, no centro do círculo moldado

2. Utilize uma broca de ~9 cm para fazer um furo na marca de perfuração (Figura 20). O furo tem de ser ligeiramente aumentado em diâmetro para acomodar o anteparo.
3. Após fazer o furo, remova quaisquer irregularidades no corte. Retire qualquer detrito que tenha entrado no depósito durante o processo de corte.

Instalar o anteparo

1. Localize o anteparo S93 nas peças soltas.
2. Abra a tampa principal do depósito e retire o filtro.
3. Instale o anteparo como se mostra em Figura 21.

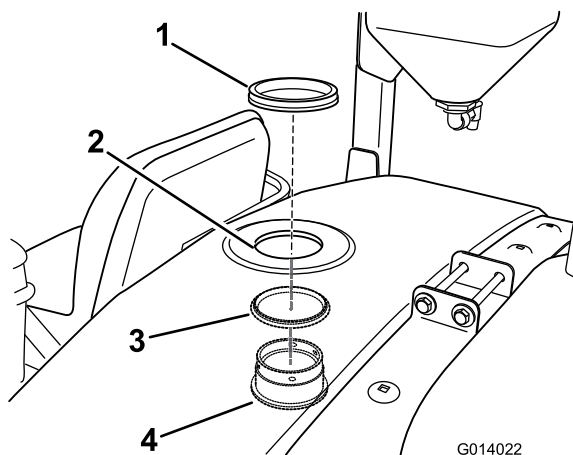


Figura 21

1. Anel de bloqueio
2. Furo, previamente feito
3. Anel de retenção
4. Anteparo

- A. Instale o anel de retenção sobre a base do anteparo.

- B. Instale o anteparo e anel de retenção a partir do interior do depósito através da abertura cortada previamente.
- C. Prenda o anteparo ao depósito com a porca de plástico

Instalação do grampo R

1. Localize a correia frontal do depósito no lado esquerdo da máquina. Retire e guarde os dispositivos de fixação que prendem a correia à parte superior do depósito. Guarde todas as peças.
2. Eleve a correia afastando-a do depósito o suficiente para instalar um novo parafuso no furo um quarto da distância para baixo do lado esquerdo do depósito como se mostra em Figura 22.

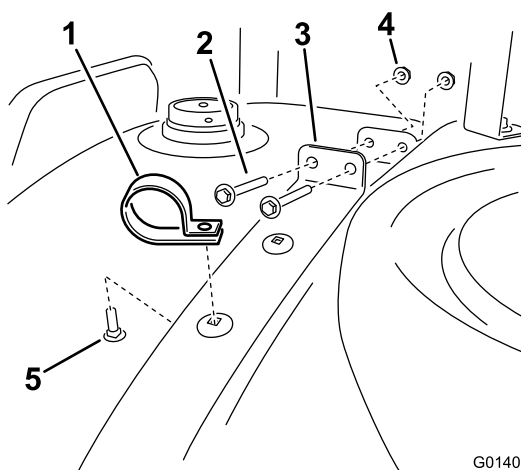


Figura 22

1. Grampo em R
2. Parafuso longo
3. Correia frontal
4. Porca de bloqueio
5. Parafuso de carroceria (5/16 x 1 polegada)

3. Mova a correia novamente para a posição no depósito. Utilize os parafusos removidos previamente para apertar a correia ao depósito (Figura 22). Certifique-se de que a correia se encontra bem fixa ao depósito. **Não aperte demasiado.**
4. Instale um grampo R nas roscas expostas do parafuso previamente instalado.

Instalação

1. Instale a extremidade do tubo com o encaixe de 90 graus no anteparo previamente instalado na parte superior e frontal do depósito (Figura 23).

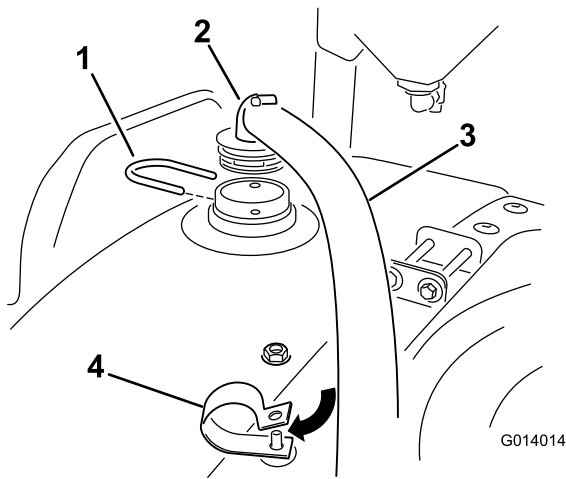


Figura 23

1. Forquilha de retenção
2. Aplicação
3. Conjunto do tubo frontal
4. Grampo R e porca de bloqueio (5/16 polegada)

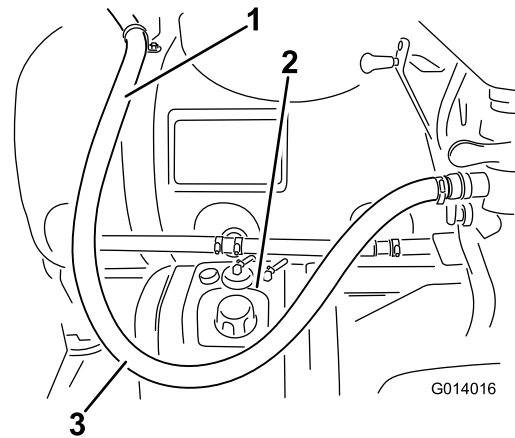


Figura 25

1. Tubo frontal
2. Depósito
3. Folga suficiente para permitir o misturador

2. Utilize um grafo para o prender ao depósito como se mostra em Figura 23.
3. Empurre a extremidade aberta do tubo para baixo e através do grampo R para o misturador. Instale uma porca de bloqueio sobre o parafuso no grampo R e aperte à mão nesta altura (Figura 23). Isto vai permitir um ajuste posterior.
4. Encaminhe a extremidade aberta do tubo para trás em direcção à abertura virada para a frente da válvula no conjunto do misturador

Ligar ao misturador

1. Instale o tubo restante para a abertura roscada do misturador virada para a frente (Figura 24). Prenda-o ao misturador com a porca de plástico.

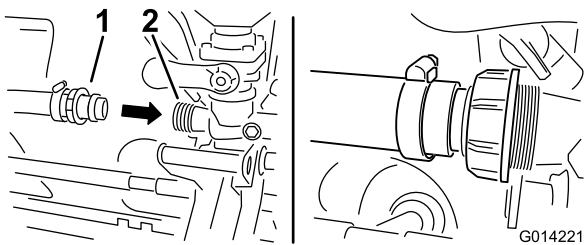


Figura 24

1. Extremidade aberta do tubo
2. Abertura roscada do misturador

2. Aperte a porca sobre as roscas do misturador para prender o tubo (Figura 24).
3. Reveja toda a montagem. Certifique-se de que existe folga suficiente como se mostra em Figura 25 para permitir que o misturador seja descido.

6

Instalar um tubo de alimentação

Peças necessárias para este passo:

1	Montagem do tubo de alimentação
1	Dispositivo de fixação de tubagem

Ligar ao misturador

1. Localize o tubo de alimentação nas peças soltas. Localize a extremidade com o conector dentado recto, porca de plástico e braçadeira de tubo montada.
2. Instale a extremidade montada do tubo na abertura da válvula do misturador virada para trás (Figura 26). Prenda-o ao misturador com a porca de plástico.

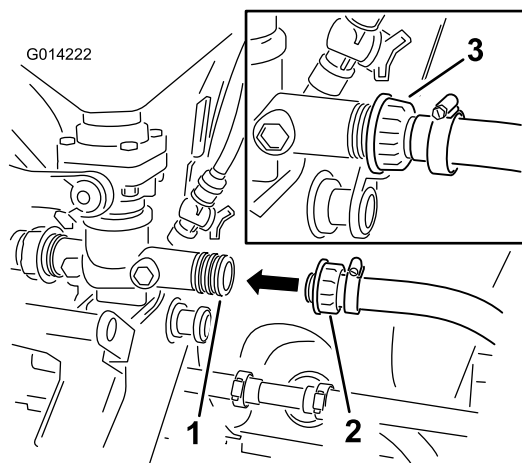


Figura 26

1. Extremidade aberta do tubo
2. Abertura roscada do misturador
3. Porca apertada

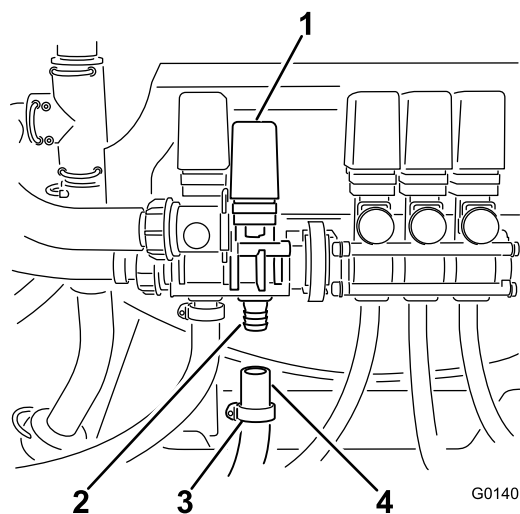


Figura 28

1. Válvula do misturador
2. Dente
3. Dispositivo de fixação de tubagem
4. Extremidade do tubo

Ligação da montagem da válvula

1. Encaminhe a extremidade aberta do tubo de alimentação para trás. O tubo passa a bomba e volta para trás em direcção à válvula sob a válvula de descarga (Figura 27).

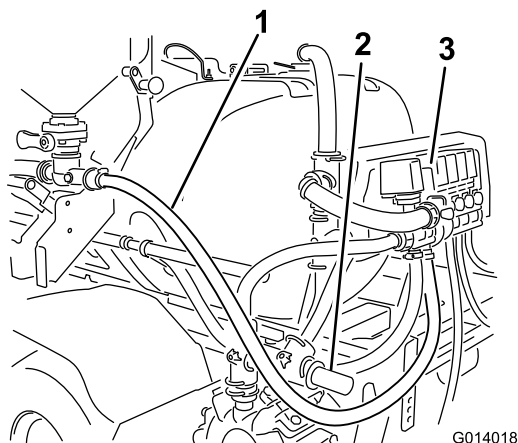


Figura 27

1. Tubo traseiro
2. Válvula de descarga
3. Válvula do misturador

2. Ficando por baixo do tubo de agitação, mas acima da montagem do lado esquerdo da rampa central, encaminhe o tubo para cima para a válvula do misturador (Figura 27).
3. Deslize uma braçadeira de tubo solta sobre a extremidade aberta do tubo (Figura 28).

4. Instale a extremidade aberta do tubo sobre o dente exposto apontando para baixo a partir da válvula do misturador.

Nota: Lubrificar ligeiramente a extremidade dentada do encaixe do tubo com um lubrificante sem petróleo como, por exemplo, óleo vegetal pode facilitar o processo de instalação.

5. Deslize a braçadeira de tubo sobre os dentes da união e aperte para prender o tubo.

7

Instalação do interruptor no painel de instrumentos

Peças necessárias para este passo:

1	Interruptor, misturador
1	Fusível de 10 Amp

Procedimento

1. Localize a ficha do interruptor do misturador no painel de instrumentos (Figura 29). Segunda ficha sobre a chave de ignição.

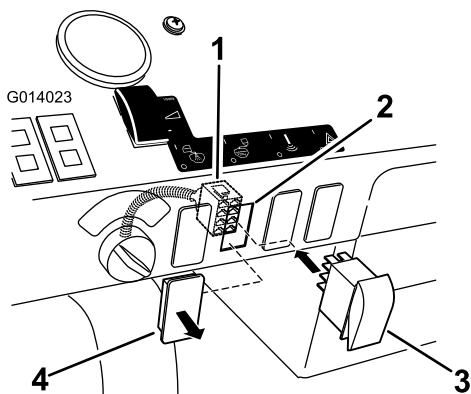


Figura 29

- | | |
|---|--|
| 1. Conector do misturador, a partir da cablagem principal | 3. Interruptor no painel de instrumentos |
| 2. Furo no painel de instrumentos | 4. Tampão |

8

Terminar a instalação

Peças necessárias para este passo:

1	Lança e tubo de sucção
---	------------------------

Procedimento

Guarde a lança e tubo de sucção para utilização futura. Leia e guarde a restante documentação sobre a utilização do kit misturador.

2. Retire a ficha do painel de instrumentos (Figura 29) .
3. A partir da parte inferior do painel de instrumentos, localize o conector da caixa rotulado 'eductor' na cablagem principal. Retire a braçadeira de plástico que a prende e encaminhe-a para o furo aberto no painel de instrumentos.
4. Instale o interruptor na ficha da caixa, através do tablier com o LED no interruptor na posição superior(Figura 29).
5. Empurre o interruptor no painel de instrumentos para o montar.
6. Instale um fusível de 10 Amp no bloco de fusíveis (Figura 30).

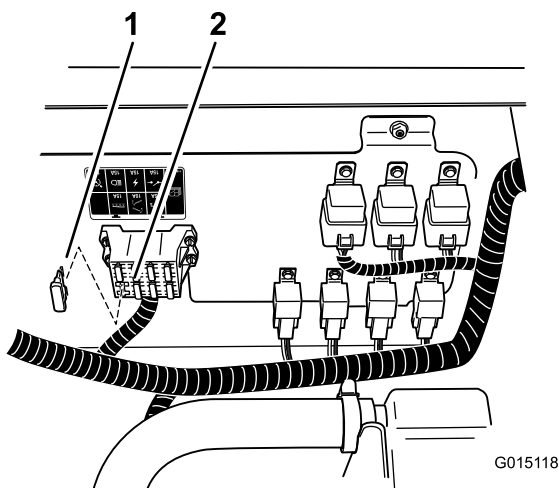


Figura 30

- | | |
|----------------------|----------------------|
| 1. Bloco de fusíveis | 2. Fusível de 10 Amp |
|----------------------|----------------------|

7. Ajuste a válvula de derivação de agitação como indicado no *Manual do utilizador*.

Funcionamento

⚠ CUIDADO

Os químicos são perigosos e podem provocar ferimentos.

- Antes de utilizar os químicos, leia as instruções das etiquetas e respeite as recomendações e precauções fornecidas pelo fabricante.
- Evite o contacto dos químicos com a pele. Caso ocorra qualquer contacto, lave a zona afectada com sabão e água corrente.
- Utilize óculos ou outro equipamento de protecção recomendado pelo fabricante.

Comandos

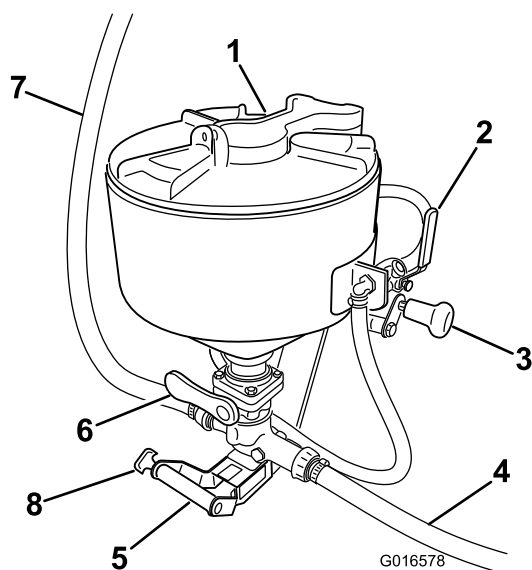


Figura 31

- | | |
|------------------------|-----------------------|
| 1. Tampa | 5. Pega inferior |
| 2. Válvula de descarga | 6. Válvula principal |
| 3. Pega superior | 7. Tubo do depósito |
| 4. Tubo de alimentação | 8. Fita de transporte |

Tampa

Rode a tampa no sentido contrário ao dos ponteiros do relógio para abrir. Feche a tampa completamente antes de rodar no sentido dos ponteiros do relógio para bloquear. A tampa tem de estar fechada e bloqueada antes de ser elevada para a posição de transporte.

Pegas e fita de transporte

As pegas superior e inferior são utilizadas para elevar e baixar o misturador e bloqueá-lo na posição de transporte.

Válvula principal

Utilize a válvula principal para introduzir produtos químicos no tubo que vai para o depósito principal.

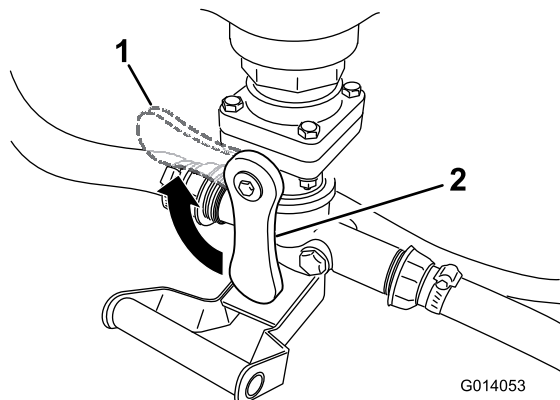


Figura 32

- | | |
|---------------------------------------|--------------------------------------|
| 1. Válvula principal, posição fechada | 2. Válvula principal, posição aberta |
|---------------------------------------|--------------------------------------|

Enxaguamento do recipiente

O enxaguamento do recipiente encontra-se no interior do depósito do misturador. Assim que o interruptor do misturador estiver ligado, o enxaguamento do recipiente fica com pressão e é alimentado pelo conteúdo do depósito principal. Para utilizar, inverta o recipiente de produto químico sobre o bico e utilize o anel do recipiente para pressionar o enxaguamento. Pressione para baixo para actuar o anel e enxaguar o interior do recipiente de produto químico.

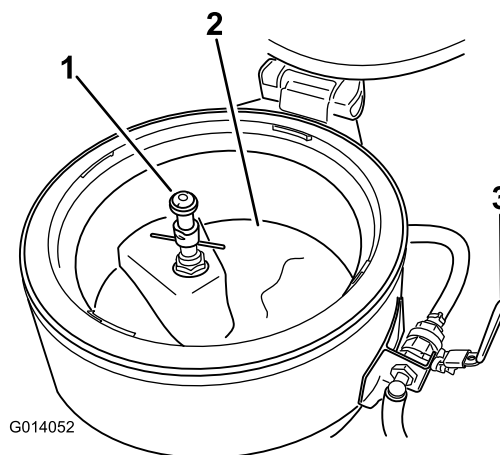


Figura 33

- | | |
|-------------------------------|------------------------|
| 1. Enxaguamento do recipiente | 3. Válvula de descarga |
| 2. depósito do misturador | |

Válvula de descarga

A válvula de descarga pode exaguar o interior do depósito do misturador. Assim que o interruptor do misturador estiver ligado, a válvula de descarga fica com pressão e é alimentada pelo conteúdo do depósito principal. Para utilizar, rode a pega no sentido contrário ao dos ponteiros do relógio, 90 graus. Isto vai introduzir água no depósito. Rode a pega no sentido dos ponteiros do relógio, 90 graus para fechar.

Interruptor do misturador

O interruptor do misturador encontra-se no painel de instrumentos e actua a válvula do misturador no bloco de conjunto da válvula. Isto introduz pressão a partir da bomba e líquidos a partir do depósito para o misturador. É recomendado que o interruptor só seja ligado depois de o misturador ser descido para a posição de funcionamento. Deve ser desligado antes de o misturador ser elevado para a posição de transporte.

Importante: Não active o misturador enquanto estiver na posição de transporte. Rodar o interruptor do misturador enquanto este estiver elevado na posição de transporte pode danificar os componentes da máquina.

Elevar e baixar o misturador

Baixar o misturador

1. Solte a fita de transporte de borracha.
2. Coloque uma mão na pega inferior e a outra na pega superior.
3. Eleve o misturador afastando-o do veículo até que o grampo da mola desengate.
4. Oriente o misturador até que baixe para a posição de funcionamento.

Elevar o misturador

1. Eleve a pega inferior para elevar o misturador enquanto, ao mesmo tempo, inclina ligeiramente para o depósito.
2. Guie o garfo sob a travessa com a patilha soldada na posição superior do conjunto da estrutura.
3. Em seguida, incline o conjunto para o depósito tendo cuidado para alinhar o grampo da mola com a caixa grande articulada na posição inferior da estrutura.
4. Empurre até que o grampo encaixe sobre a caixa articulada.
5. Prenda a pega com a fita de transporte.

Precauções para protecção da relva ao operar nos modos estacionários

Importante: Em determinadas condições, o calor proveniente do motor, do radiador, e da panela de escape pode provocar danos na relva, ao operar o pulverizador num modo estacionário. Os modos estacionários compreendem a agitação do depósito, a pulverização manual, ou a utilização de uma rampa móvel.

Tome as seguintes precauções:

- **Evite** a pulverização estacionária, se o tempo estiver muito quente e/ou seco, uma vez que a relva pode sofrer uma degradação acentuada em tais condições.
- **Evite** estacionar sobre a relva ao efectuar a pulverização estacionária. Estacione numa via para carros de golfe, sempre que possível.
- **Minimize** o intervalo de tempo durante o qual a máquina fica a operar em qualquer área específica de relva. O decorrer do tempo e a temperatura influenciam o grau de degradação da relva.
- **Regule o regime do motor para o mínimo possível** mas que permita obter a pressão e o fluxo pretendidos. Esta prática minimiza o calor gerado e a velocidade do ar proveniente da ventoinha de arrefecimento.
- **Deixe escapar o calor do compartimento do motor** para cima, levantando a tampa do motor/conjuntos dos bancos no decorrer da operação estacionária, evitando que o calor seja forçado a sair parte inferior do veículo. Consulte o Manual de Utilizador para informação adicional quanto ao levantamento dos conjuntos dos bancos.

Nota: Utilize um resguardo de calor por baixo do veículo durante a operação estacionária, se pretender uma protecção adicional contra o calor. Contacte o seu Distribuidor Toro Autorizado para obter um kit de Resguardo de Calor Toro, para pulverizadores de relva.

Utilizar o misturador

O procedimento seguinte assume os seguintes estados de funcionamento existentes para a agitação normal do depósito: O pulverizador é ligado e está em funcionamento, a bomba está engatada e activada para o procedimento desejado, o acelerador está na posição média.

Arranque

1. Todas as válvulas do misturador têm de estar fechadas antes do arranque: válvula da tremonha e válvulas de esfera de lavagem da tremonha.
2. Abra a tampa para verificar se existem objectos estranhos que possam afectar o desempenho ou contaminar o sistema.
3. Feche e bloqueie a tampa rodando a cobertura no sentido dos ponteiros do relógio.
4. Rode o interruptor do misturador no painel para a posição de forma a dirigir o fluxo da bomba para a linha de entrada do depósito do misturador.
5. Rode o Pro-Control XP para o modo manual, se equipado. Utilize o interruptor de taxa no painel para definir a gama de pressão entre 50 e 80 PSI. Se forem necessários PSIs superiores (exemplo: lança de sucção), rode lentamente a válvula de agitação de aceleração localizada na parte superior da bomba em direcção da posição fechada.

Nota: Fechar esta válvula vai aumentar a pressão do sistema acima dos PSIs máximos recomendados e não é aconselhado.

6. Abra a válvula da tremonha (manípulo vermelho) localizada na parte inferior da tremonha.
7. Destranque e abra, lentamente, a tampa rodando a cobertura no sentido contrário ao dos ponteiros do relógio.

Colocar produtos químicos líquidos ou em pó na tremonha

1. Despeje a quantidade necessária de produto químico na tremonha. Evite salpicar produtos químicos líquido ou em pó para fora da tremonha.
2. Lave os recipientes vazios dos produtos químicos, caso se aplique. Coloque a abertura do recipiente sobre a válvula de lavagem do recipiente e pressione para baixo. Isto vai activar a válvula de lavagem e lavar o recipiente.
3. Feche e bloqueie a tampa rodando a cobertura no sentido dos ponteiros do relógio. Liberte a banda de bloqueio de segurança na válvula de esfera da tremonha e rode durante 20 segundos para lavar a tremonha. Feche a válvula de esfera e volte a colocar a banda de bloqueio na posição bloqueada.
4. Abra a tampa e inspeccione se há resíduos de produtos químicos. Repita o passo 3, como necessário.
5. Feche a válvula da tremonha (manípulo vermelho).

Colocar produtos químicos líquidos ou em pó com a lança de sucção

Nota: A lança de sucção está dependente da pressão e fluxo do misturador. Para melhores resultados, utilize pressão até 150 PSI máximo.

1. Insira o corpo da lança de sucção no misturador até que o anel de retenção sele na drenagem da tremonha.

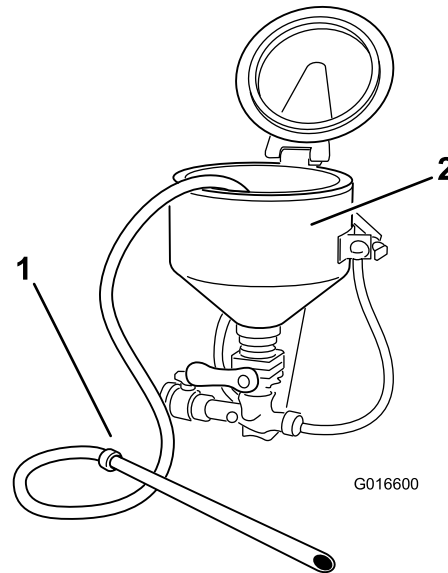


Figura 34

1. Lança de sucção
2. Misturador

2. Utilize a extremidade livre da lança para furar o saco ou recipiente do produto químico em pó ou líquido em vácuo.
3. Coloque a extremidade da lança num recipiente limpo com água para lavar o conjunto da lança.
4. Retire o corpo da lança do misturador e drene qualquer fluido restante na tremonha.
5. Feche a válvula da tremonha (manípulo vermelho).

Desligar

1. Certifique-se de que:
 - Todas as válvulas estão fechadas. Certifique-se de que fecha a válvula da tremonha primeiro.
 - Os resíduos químicos foram eliminados.
 - A tampa da tremonha está fechada e bloqueada rodando a cobertura no sentido dos ponteiros do relógio.
 - A válvula de agitação de aceleração está na posição totalmente aberta.
2. Desligue o interruptor do misturador.
3. Coloque o misturador na posição de transporte e bloqueie com a fita de transporte.

Resolução de problemas

Problema	Causa possível	Acção correctiva
Taxa de mistura baixa	<ol style="list-style-type: none">1. Falta de fluxo e pressão para o sistema do misturador2. Obstrução do tubo de entrada/saída.3. As uniões com cotovelos ou outras restrições de fluxo encontram-se na saída do misturador.	<ol style="list-style-type: none">1. Aumente a velocidade da bomba. Rode a agitação de aceleração para a posição fechada.2. Desmonte e retire qualquer obstrução.3. Utilize apenas curvas com tubos flexíveis.
Não há acção de enxaguamento ou lavagem	<ol style="list-style-type: none">1. Bico de lavagem tapado ou entupido2. T de enxaguamento tapado ou entupido.	<ol style="list-style-type: none">1. Desmonte a parte rotativa do bico a partir da válvula inferior e lave até que todas as portas do bico estejam desentupidas.2. Desmonte o T de enxaguamento e limpe até que as portas do bico estejam desentupidas.
Fugas nas uniões	<ol style="list-style-type: none">1. As uniões estão danificadas.2. O vedante de roscas está gasto.	<ol style="list-style-type: none">1. Verifique se existem rachas na união. Substitua a união se necessário.2. Desmonte e volte a selar a união com composto de união de juntas se ocorrerem fugas nas roscas.

Notas:



Count on it.